

LEVERANS-PM Uppsala län

Kund/beställare: Naturvårdsverket

Ärende: Digitalisering av våtmarksinventeringens (VMI) tolkningsskisser

Leveransdatum: 2021-01-28

Generell information om VMI

Våtmarksinventeringen (VMI) genomfördes mellan åren 1981 och 2005. Alla inventerade våtmarker har flygbildstolkats. Tolkningen finns dokumenterad i tolkningsskisser innehållande avgränsningen av objekten, avgränsning av delobjekt och annan information som hydrologi, hydromorfologi, trädäckning och ingrepp. Ritfilmerna med tolkningsskisser har sedan inventeringen varit arkiverade på länsstyrelsen. Undantaget är Norrbottens län som utförde flygbildstolkningen digitalt från början utgående från vegetationskartan.

Det finns ett nationellt GIS-skikt med VMIs objektgränser (tillgängligt via Miljödataportalen som nedladdning). Detta GIS-skikt baseras inte direkt på tolkningsskisserna utan på manuella överföringar till kartor med påföljande digitalisering. Avgränsningarna av VMI-objekt i det skiktet stämmer därför oftast inte med tolkningsskissernas objektgränser.

Varje VMI-objekts id har en del som motsvarar den ekonomiska kartbladsruta (5 x 5 km) i RT90 (äldre referenssystem) som objektet har sin största areal i.

Aktuellt uppdrag

För att göra tolkningsskisserna digitalt tillgängliga har de fotograferats, geokorrigerats till koordinatsystem RT90 (som gällde under VMI) och sedan konverterats till SWEREF.

Uppdraget har omfattat:

- 1) Fotografering av tolkningsskisser
- 2) Geokorrigering av tolkningsskisser till RT90 med stöd av ortofoto (Lantmäteriets WMS-tjänster)
- 3) Mosaik (sammanläggning) av de enskilda digitala tolkningsskisserna till en fil per län
- 4) Konvertering av mosaik från RT90 till SWEREF
- 5) Utsnitt av leveransfiler baserade på VMI-id (objekt med id baserade på samma topografiskt kartbladsruta (25 x 25 km) utgör en leveransfil).
- 6) Samlad leverans per län med Leverans-PM för respektive län.

Uppsala län, leverans

- Leveransutsnitt och benämning på leveransfil: indexruta (se avsnitt nedan)
- Format: geotiff (.tif) i 8 bitar med färgindexering (se Figur 2 och Figur 3)
- Geografiskt referenssystem: Sweref 99 TM (EPSG: 3006)
- Geometrisk upplösning: 2,5 meter
- Geometrisk noggrannhet: med beaktande av tolkningsskissernas linjer och flygbildernas skala är noggrannheten som bäst +/- 20 meter mot ortofoto. För objekt med avsaknad av tydliga referenspunkter är noggrannheten sämre, runt +/- 50 meter.

Förutom leverans enligt leveransutsnitt per indexruta (i geotiff) levereras även en:



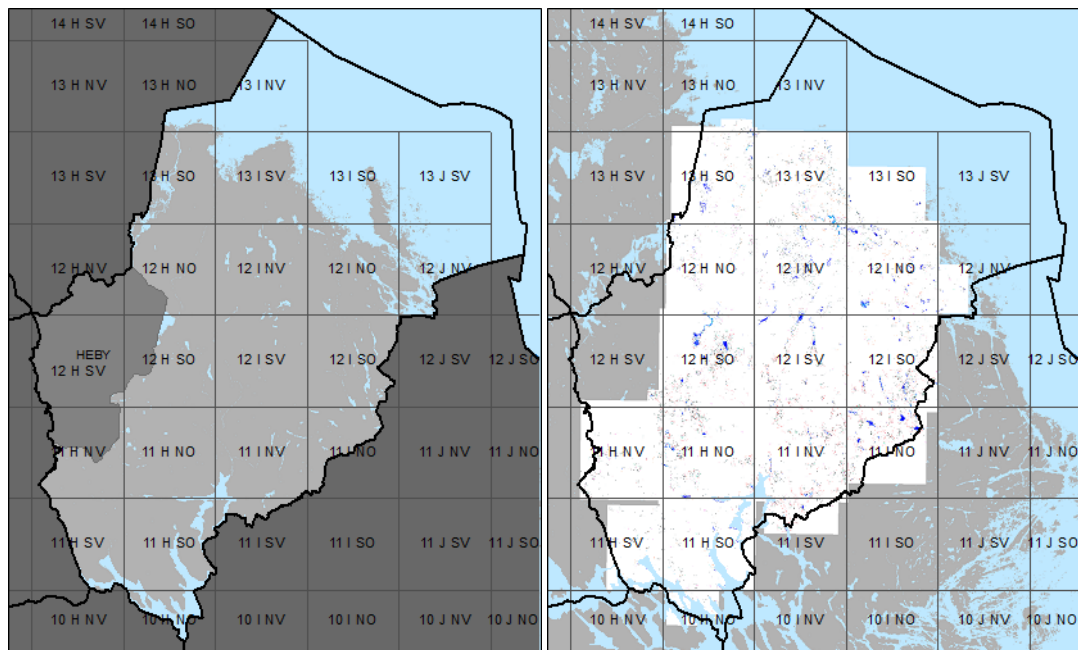
- Länsmosaik i jpeg2000. (VMI_C_Totalmosaik.jp2)
Om du inte får till färgerna eller får svarta kanter runt om så prova olika sträckning (gamma stretch bör t.ex. inte användas) och prova att sätta värdet 0,0,0 till transparent.

Leveransfiler för utsnitt

Benämning på leveransfil är "länsbokstav" och "id på topografiskt kartbladsruta". En leveransfil består av de VMI objekt som innehåller samma id som motsvarar kartbladsrutans id. Detta innebär att leveransutsnittet kan vara något större eller mindre än ett topografiskt kartblad och det innebär även att leveransutsnitt kan överlappa varandra. VMI objektets id erhålls från GIS-skiktet med VMIs objektgränser.

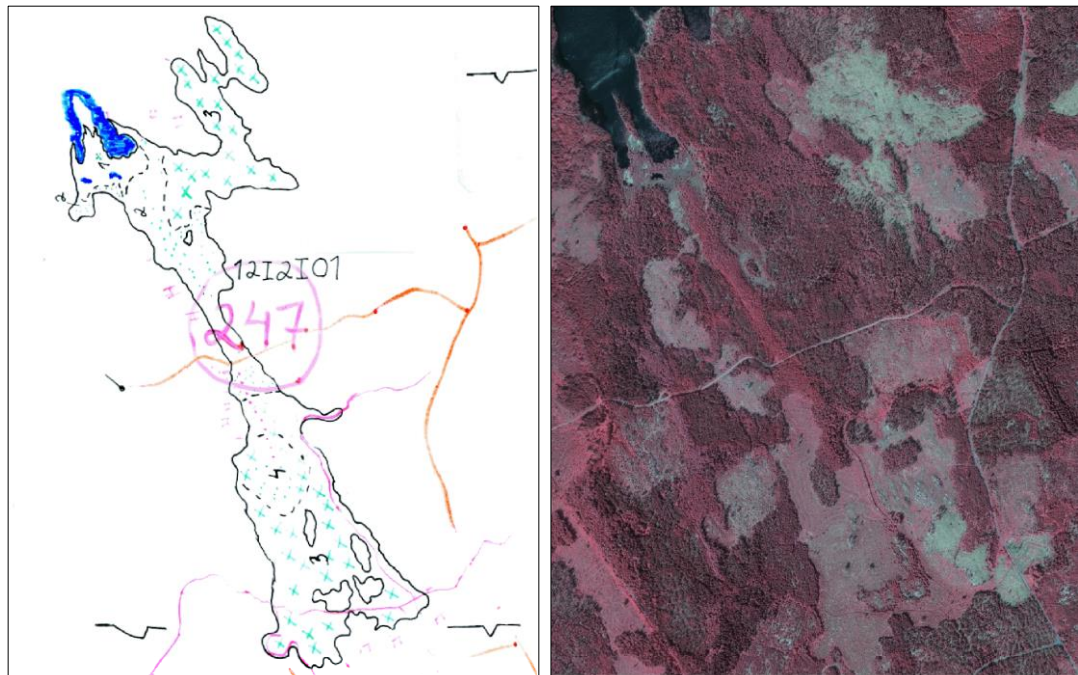
Leveransfiler är:

C10Hno.tif	C11Hsv.tif	C12Inv.tif	C12Hno.tif
C11Hno.tif	C11Hso.tif	C12Ino.tif	C13Isv.tif
C11Isv.tif	C11Hnv.tif	C12Jnv.tif	C13Iso.tif
C11Inv.tif	C12Isv.tif	C12Hsv.tif	C13Hso.tif
C11Ino.tif	C12Iso.tif	C12Hso.tif	C13Hno.tif

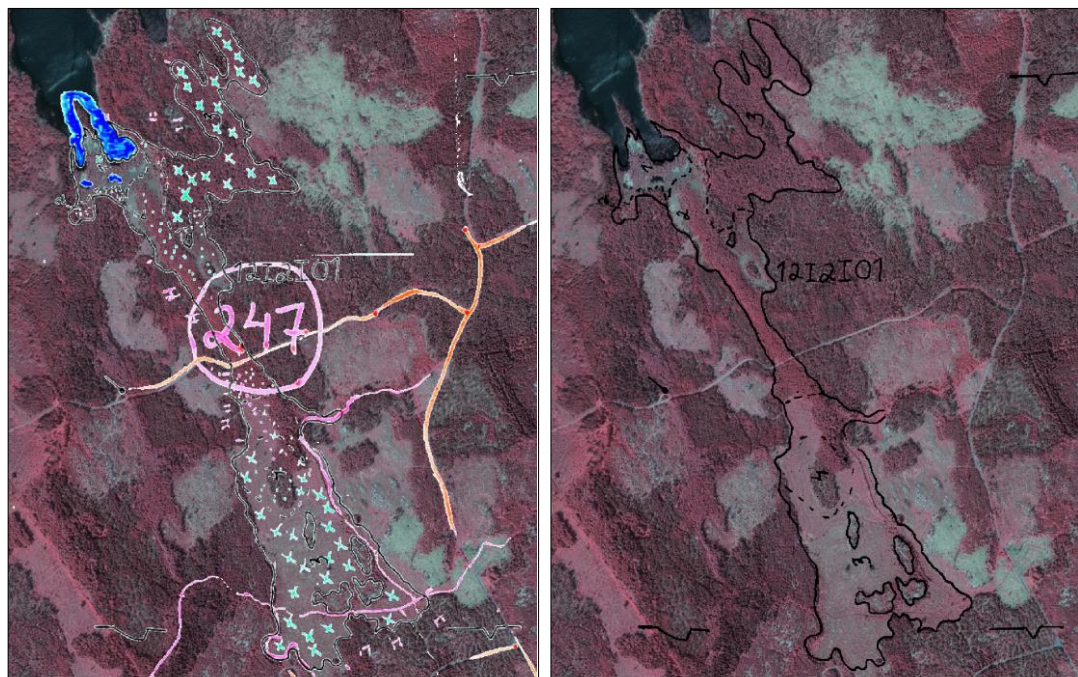


Figur 1. Leveransutsnitt är baserat på topografiska kartbladsrutor (25 x 25 km). VMI-objekt med id som motsvarar kartbladsrutor ingår i ett leveransutsnitt. Täckning av leveranser för Uppsala visas i bild till höger. Sedan inventeringen har länsgränsen ändrats och för Uppsala län inkluderas numera även Heby kommun som tidigare tillhörde Västmanland.

Tiff-filerna är färgindexerade vilket innebär att objektgränser (som är svarta) kan framhävas genom att sätta andra färger som transparent. Se figurer nedan.



Figur 2. Tolkningsskiss (geotiff i 8 bitar med färgindexering) till vänster och aktuellt ortfoto till höger.



Figur 3. Vänster: tolkningsskiss över aktuellt ortfoto där vit färg är transparent. Höger: tolkningsskiss över aktuellt ortfoto där alla färger utom svart är transparent.

Uppsala län, kvalitetskontroll

För Uppsala län är objektgränserna i det nationella GIS-skiktet för VMI grövre/ generaliserade jämfört med avgränsningen i tolkningsskisserna. I några fall är objektgränserna i det nationella GIS-skiktet även förskjutna jämfört med ortfoto. GIS-skiktet baserades inte direkt på tolkningsskisserna utan på manuella överföringar till kartor med påföljande digitalisering.

Leveransen är kvalitetskontrollerad med fokus på att objekt som finns i det nationella GIS-skiktet för VMI finns som tolkningsskisser samt vice versa. Samtliga objekt som är godkända finns i bilaga 1. Samtliga objekt där avvikelser har hittats finns i bilaga 2 med tillhörande information om vilka felaktigheter som upptäckts. Sammanfattningsvis är avvikelser för Uppsala:

- 2 objekt saknar delvis objektgräns i tolkningsskissen. Dessa objekt är C12I0F02 och C12I9D01.
- 2 objekt som har tolkningsskiss har inget objekt i GIS-skiktet VMI för Uppsala. Dessa objekt ingår i Västmanland enligt GIS-skiktet VMI. Dessa objekt är 12H1F06 och 11H7C03.

Kontakt

Naturvårdsverket: data@naturvardsverket.se

