

## Kartering av kontinuitetsskog/potentiell kontinuitetsskog i boreal region

Syftet med projektet är att använda beprövade metoder och nya underlag för att kartera kontinuitetsskogar och skogar som har potential att uppfylla kraven för att vara kontinuitetsskogar.

Målen med projektet är att:

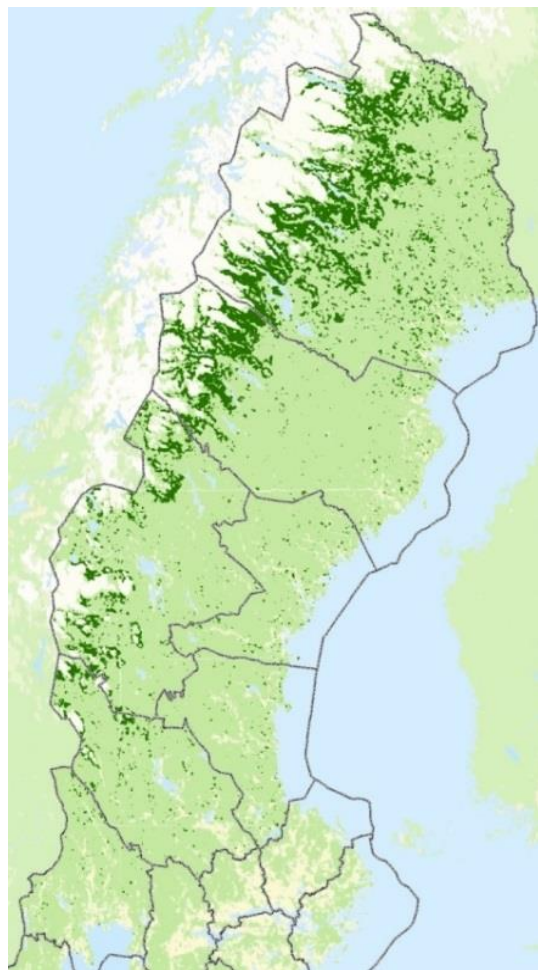
- Skapa ett kunskapsunderlag för att identifiera och prioritera skogsområden för inventeringar och formellt skydd
- Skapa ett geografiskt underlag som kan användas i arbetet med att beskriva grön infrastruktur och skogslandskapets konnektivitet.
- Skatta arealen kontinuitetsskog i norra Sverige och visa på förändringar under de senaste åren.
- Bidra med beslutsunderlag till utredningen om en nationell kartering av marktäckedata och faktiska underlag i form av förändringsanalyser i en eventuell produktion.

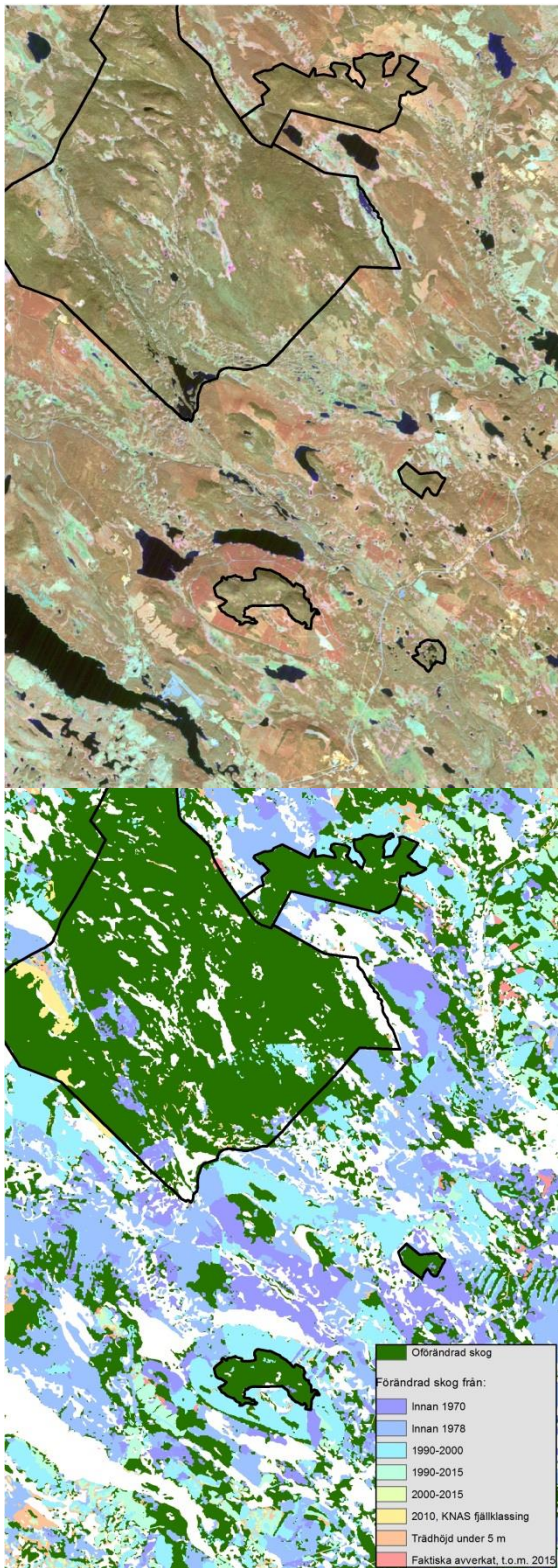
Projektet har också levererat underlag till "Det boreala skogslandskapets gröna infrastruktur" som är ett pågående forskningsprojekt vid SLU inom Naturvårdsverkets forskningsansats om förvaltning av landskap.

Enligt skogsstyrelsens definition (2011) är kontinuitetsskog en skog som har naturvärden vars förekomst förklaras av att det under lång tid funnits lämpliga skogsmiljöer och substrat i just denna skog eller i dess närhet. Kontinuitetsskogar omfattar de flesta av alla skogar som uppkommit innan trakthyggesbruket infördes under 1950-talet.

I detta projekt används begreppet kontinuitetsskog/potentiell kontinuitetsskog för att beskriva resultatet från karteringen. Detta för att tydliggöra metodens begränsningar och resultatets tillförlitlighet i förhållande till definitionen.

Karteringen omfattar den boreala regionen, det vill säga de sju nordligaste länen: Norrbotten, Västerbotten, Jämtland, Väster-norrland, Gävleborg, Dalarna och Värmland. Analysområdet omfattar 20 miljoner hektar skogsmark.





Analysen tar successivt bort skogar som har bruten kontinuitet, från 60-70-talet (historiska ortofoto), tidiga satellitbilder från 1970-talet i nyare satellitbilder görs en förändringsanalys (från 80-talet och fram till idag) som klassar borttagen och tillväxande skog. Borttagen skog består i huvudsak av avverkningar och kraftiga gallringar. Tillväxande skog är huvudsakligen yngre skogar som tillväxer kraftigt efter en förnygringsavverkning.

Det som blir kvar är oförändrad skog (k-skog) i grönt. Det största naturreservatet i bilden är Reivo domänreservat i Norrbottens län. Brandfältet i detta reservat faller ut som skog med bruten kontinuitet tillsammans med äldre avverkningar. Överst visas en satellitbild från 2013 över samma område.

## Vad visar karteringen?

Användarnas bedömning av resultatet är att karteringen av k-skog stämmer mycket väl mot kända områden med höga naturvärden knutna till skoglig kontinuitet men att karteringen även inbegriper andra skogar.

Karteringen har utvärderats mot data från Riksskogstaxeringen. Jämförelsen utgår ifrån att kontinuitetsskogar förväntas ha en beståndsålder på 70 år eller mer. Det är över 90 % sannolikhet att karterade skogar är över 70 år i Norrbotten, Västerbotten, Jämtland och Västernorrland. För Dalarna och Gävleborg är sannolikheten mer än 80 % och för Värmland är sannolikheten strax över 60 %.

Den största felkällan är att en del 50-70 åriga skogsbestånd blivit karterade som kontinuitetsskog/potentiell kontinuitetsskog. Detta beror på att det inte finns bildunderlag från 1960-1980 talet när avverkningarna skedde. Felet är som störst i södra delen av karteringsområdet och utmed norrlandskusten.

## Hur mycket k-skog finns det?

Karteringsområdet nedanför fjällnära gränsen omfattar 17 miljoner hektar skogsmark. Här har 4,8 miljoner hektar skog karterats som kontinuitetsskog/potentiell kontinuitetsskog, varav 4,6 miljoner hektar är produktiv skogsmark.

Det finns inget heltäckande underlag som redovisar den sammanlagda arealen kontinuitetsskog d.v.s. skogar med naturvärden knutna till kontinuitet. Befintlig kartering inbegriper även andra skogar och överskattar arealen. En grov skattning, baserat på utvärderingen av karteringen, ger att 3 miljoner hektar skogsmark nedanför den fjällnära gränsen i boreal region är kontinuitetsskog. Skogsstyrelsen (2011) uppskattar arealen kontinuitetsskog till att omfatta minst 6 miljoner ha i hela landet nedanför fjällnära gränsen.

## Mer information

Resultatet i form av rapport och geodata kommer att tillgängliggöras under våren 2017 som öppna data på Naturvårdsverkets miljödataportal ([www.miljodataportalen.naturvardsverket.se](http://www.miljodataportalen.naturvardsverket.se)).

**Kontaktperson Naturvårdsverket: Olle Höjer, telefon 010-698 15 00**