

Bildande av Vuollerimravinernas naturreservat i Jokkmokks kommun och upphävande av tidigare beslut

Beslut

Med stöd av 7 kap. 4 § miljöbalken (1998:808), MB, beslutar länsstyrelsen att det område som utmärkts på bifogad karta, Bilaga 2, ska utgöra Vuollerimravinernas naturreservat. Den slutliga inmätningen av området kan innebära mindre justeringar av reservatets avgränsning och areal.

För att uppnå och tillgodose syftet med reservatet beslutar länsstyrelsen med stöd av 7 kap. 5, 6 och 30 §§ MB samt 22 § förordningen (1998:1252) om områdesskydd enligt MB m.m. att nedan angivna föreskrifter ska gälla i reservatet.

Beslutet riktar sig till var och en, fastighetsägare och innehavare av särskild rätt, vars rättigheter att använda mark- och vattenområden berörs inom reservatsområdet. Beslutet riktar sig även till allmänheten.

Enligt 3 § förordningen om områdesskydd enligt MB m.m. fastställer länsstyrelsen bifogad skötselplan (Bilaga 6).

Länstyrelsen upphäver med stöd av 7 kap. 7 § första stycket MB sitt beslut om bildande av naturreservatet Anderviksravinerna i Jokkmokks kommun från den 20 december 2017, dnr 13679-2017.

Syfte

Syftet med reservatet är att bevara området värdefulla naturmiljöer, med deras opåverkade karaktär och höga biologiska mångfald, i synnerhet i de älvnära sedimentravinerna. Skogarna, sedimentravinerna, vattendragen och andra ingående ekosystem ska ges förutsättningar att utvecklas naturligt. Syftet är även att motverka fragmentering av området och att de delar av reservatet som idag har lägre naturvärden ska utvecklas i riktning mot ett naturligt tillstånd. Inom ramen för ovanstående är reservatets syfte också att ge möjlighet till naturupplevelser och friluftsliv.

Syftet ska nås genom att:

- skogsbruk, exploateringar och annan verksamhet som kan skada naturmiljön i området förhindras,
- reservatets skogliga värdekärnor med dess flora och fauna utvecklas i huvudsak fritt genom naturliga processer,
- ge möjlighet till naturvårdsbränning som ersättning för utebliven naturlig brand, men kantzoner till sjöar och vattendrag ska skyddas från brand,
- områden med lägre naturvärden återställs till ett mer naturligt tillstånd genom fri utveckling eller naturvårdande skötsel som exempelvis naturvårdsbränning, stängsling, ringbarkning och/eller röjning av ungskog,
- vid behov återställa vattenmiljöernas naturliga hydrologi och struktur genom att till exempel lägga igen diken, åtgärda vandringshinder, restaurera våtmarker eller återställa vattendrag efter flottledsrensning,
- främmande arter som bedöms utgöra ett hot mot ekosystemen i reservatet bekämpas, i de fall det är möjligt, samt att
- åtgärder kan genomföras för att underlätta för allmänhetens friluftsliv och förebygga slitage och påverkan på mark, växt- och djurliv,

Skälen för länsstyrelsens beslut

Skälen för bildandet av reservatet samt dess prioriterade bevarandevärden är de högproduktiva skogarna som återfinns i de många ravinerna och bäckdrågen som utmärker området med deras höga biologiska mångfald och värdefulla vattenmiljöer. I reservatet återfinns en stor mängd ovanliga arter knutna till hög luftfuktighet och lång skoglig kontinuitet. Områdets höga värden för friluftslivet liksom de naturtyper och arter som är utpekade inom Natura 2000 är också skäl för bildande av reservatet.

Skogsavverkning, dikning eller annan exploatering skulle innebära att området naturvärden förstörs. Vandringshinder och ohållbart fiske innebär också hot mot området värdefulla vattenmiljöer.

Reservatsföreskrifter

A. Föreskrifter enligt 7 kap. 5 § MB om inskränkningar i rätten att använda mark- och vattenområden inom reservatet.

Utöver vad som annars gäller enligt lag är det förbjudet att:

1. bedriva skogsbruk, fälla eller på annat sätt skada levande träd och buskar. Skada eller flytta liggande eller stående döda träd och buskar,
2. på annat sätt än vad som anges under punkt 1 skada eller förändra mark eller vegetation på land eller i vatten, till exempel genom att borra, spränga, anordna upplag, gräva, dikesrensa, schakta eller dumpa,
3. uppföra eller utöka byggnad eller annan anläggning som till exempel mast eller vindkraftverk, med undantag för älgstorn enligt A 12,
4. anlägga väg eller led,
5. anlägga ledning i luft, mark eller vatten,
6. bedriva vattenverksamhet, till exempel genom vattenreglering, muddring, avledande av vatten eller anläggande av vandringshinder,
7. plantera in växt-, djur-, eller svampart,
8. släppa ut eller sprida avloppsvatten, gifter, biologiska eller kemiska bekämpningsmedel, vådliga ämnen, kalk, växtnäringsämnen eller andra främmande ämnen som kan skada naturen,
9. framföra motordrivna fordon utanför väg samt,
10. sätta upp tavla, plakat, skylt, göra inskrift eller andra markeringar i naturen.

Vidare är det utan länsstyrelsens tillstånd förbjudet att:

11. förändra byggnad eller anläggning,
12. uppföra älgstorn samt,
13. utföra fiskevårdande åtgärder såsom iläggning av sten eller grus, borttagning av vandringshinder eller liknande.

B. Föreskrifter enligt 7 kap. 6 § MB om skyldighet att tåla visst intrång

Ägare och innehavare av särskild rätt till fastigheterna förpliktas att tåla att följande åtgärder kan komma att genomföras för att tillgodose syftet med naturreservatet.

1. utmärkning av reservatet,
2. uppsättning och underhåll av informationsskyltar,
3. naturvårdsbränning,
4. stängsling, röjning av ungskog samt katning, ringbarkning och veteranisering av träd,
5. bekämpning av främmande arter,
6. utförande av återställningsåtgärder rörande vattenkvalitet, hydrologi och bottenmiljöer som exempelvis utrivning av vandringshinder eller igenläggning av diken,
7. genomförande av undersökningar av flora och fauna samt av mark- och vattenförhållanden, inklusive uppföljning av bevarandemål samt,
8. tillgängliggörande av reservatet för besökare genom underhåll av väg, anläggande och underhåll av parkeringsplatser, fågeltorn, raststugor, torrdass, stigar, leder, spänger, broar, rastplatser, eldstäder och vindskydd.

C. Ordningsföreskrifter enligt 7 kap. 30 § MB.

Utöver vad som annars gäller är det för allmänheten förbjudet att:

1. fälla eller på annat sätt skada levande eller döda träd och buskar,
2. samla in vedsvampar, mossor, lavar eller ryggradslösa djur,
3. skada vegetationen i övrigt genom att till exempel gräva upp växter,
4. fånga, skada eller döda ryggradsdjur. Ta ägg eller störa djurlivet genom att exempelvis klättra i boträd eller medvetet uppehålla sig i närheten av fågelbo, lya eller gryt,
5. skräpa ner samt,
6. framföra motordrivna fordon utanför väg.

Undantag från A- och C-föreskrifter

Föreskrifterna ska inte hindra:

1. förvaltaren att utföra de åtgärder för reservatets vård och skötsel som krävs för att tillgodose syftet med reservatet och som anges i föreskrifter med stöd av 7 kap. 6 § MB i detta beslut,
2. underhåll av väg, exempelvis hyvling, grusning, dammbindning, slyröjning, snöröjning, halkbekämpning eller andra åtgärder för att bibehålla vägens nuvarande standard och funktion. Föreskrifterna hindrar inte heller kapning och

flytt av träd som fallit eller lutar in i väg- eller siktröjningsområdet. Redan fallna träd får kapas vid gränsen för siktröjningsområdet medan lutande träd även får kapas vid rot. Kapade delar ska läggas i naturreservatet i anslutning till siktröjningsområdet. För samtliga åtgärder gäller att risken för skada på mark, vegetation, bottnar och vatten ska minimeras. Innan större underhållsåtgärder ska samråd ske med länsstyrelsen enligt 12 kap. 6§ MB, enligt vad som framgår av förordningen (1998:904) om anmälan för samråd. Sådana åtgärder kan vara byte av vägtrummor, rensning av vägdiken eller rensning efter omfattande stormfällning. Vägarnas sträckning framgår av Bilaga 2,

3. underhåll av byggnader, stigar, leder, eller andra anläggningar. Innan större underhållsåtgärder, exempelvis trädsäkring, ska samråd ske med länsstyrelsen enligt 12 kap. 6 § MB, enligt vad som framgår av förordningen (1998:904) om anmälan för samråd.
4. projektering, anläggande, drift och underhåll samt avveckling av vätgasledning, inom ramen för befintlig koncession samt gällande ledningsrätt, servitut eller nyttjanderätt, inom det område som framgår av Bilaga 4,
5. följande åtgärder inom ramen för befintlig koncession samt gällande ledningsrätt, servitut eller nyttjanderätt:
 - drift, underhåll, reparation och ombyggnad av kraftledning,
 - nödvändiga avverkningar i kraftledningsgata inklusive sidområden,
 - framförande av motordrivet fordon som krävs för åtgärder enligt ovan.

Innan ovanstående åtgärder vidtas ska samråd ske med länsstyrelsen enligt 12 kap. 6 § miljöbalken, enligt vad som framgår av förordningen (1998:904) om anmälan om samråd,

6. bedrivande av renskötsel i enlighet med rennäringslagen (1971:437) eller terrängkörning i samband med bedrivande av renskötsel enligt terrängkörningsförordningen (1978:594),
7. vattenverksamhet i enlighet med gällande vattendom för Stora Luleälv,
8. snöskoteråkning på väl snötäckt mark i enlighet med terrängkörningsförordningen (1978:594). Skador på vattenmiljöer, mark och vegetation får ej uppstå.
9. körning med terrängskoter, till exempel fyrhjulning, längs de färdstråk som markerats i Bilaga 5 i samband med vedhuggning direkt utanför reservatsgränsen. Körstråken får

- ej breddas. Längs fuktigare stråk ska åtgärder vidtas för att minimera skador på mark, vegetation och vattenmiljöer,
10. plockning av bär och matsvamp,
 11. bedrivande av jakt och fiske i enlighet med gällande lagstiftning,
 12. användande av terrängskoter, till exempel fyrhjuling, vid uttransport av fälld älg eller björn. Särskild försiktighet ska iakttas för att undvika skador på mark, vegetation och vattenmiljöer,
 13. rättighetsinnehavare att fälla träd som riskerar att falla på byggnader samt,
 14. rättighetsinnehavare att röja och ta bort sly, ta tillvara på fallna träd samt uppföra mindre markanläggningar som t ex spänger eller eldstäder inom 25 m från huvudbyggnad.

Beskrivning av ärendet

Anderviksravinernas höga naturvärden uppmärksammades i samband med en inventering av naturskogar i Jokkmokks kommun mellan åren 1987 och 1995. Inventeringen utfördes av Naturskyddsföreningens lokala skogsgrupp i Jokkmokk, Steget Före. Resultatet sammanställdes i rapporten "Indikatorarter för identifiering av naturskogar i Norrbotten" (Naturvårdverkets rapport 4692, 1997). 2005 beslutade regeringen att området skulle inkluderas i Natura 2000 – nätverket och 2017 bildades naturreservatet Anderviksravinerna.

I samma rapport från Naturvårdsverket presenterades även flera andra objekt med höga naturvärden, däribland flera områden runt Vuollerimravinerna. Länsstyrelsen inventerade Vuollerimravinerna och angränsande områden 2018 och 2019, och kunde därefter beskriva naturvärdena närmare samt bekräfta att området är mycket skyddsvärt. Därefter inleddes reservatsbildningen och förhandling om ersättning för de berörda fastigheterna. År 2022 slöts en överenskommelse om intrångsersättning med fastighetsägaren SCA.

Enligt 2 § lagen (2022:66) om konsultation i frågor som rör det samiska folket ska länsstyrelsen konsultera samiska företrädare innan beslut fattas i ärenden som kan få särskild betydelse för samerna. Förfrågan om konsultation har skickats till Sirges, Udtja, Tuorpon och Jåhkågaska tjiellde samebyar samt Sametinget och Svenska samernas riksförbund. Jåhkågaska tjiellde sameby, Sametinget och Svenska samernas riksförbund har avböjt

konsultation. Sirges, Udtja och Tuorpon har inte svarat på förfrågan om konsultation i ärendet.

Ärendet har remitterats till Skogsstyrelsen, Sametinget, Försvarsmakten, Sveriges geologiska undersökning (SGU) och Trafikverket. Skogsstyrelsen ser positivt på reservatsbildningen och Försvarsmakten har inga synpunkter i rubricerat ärende. Sametinget har yttrat sig och framfört att renskötseln, samiska näringar och kulturutövande fortsatt måste kunna bedrivas obehindrat i naturreservatet. SGU:s och Trafikverkets yttranden redogörs för under avsnittet *Synpunkter på förslaget* nedan.

På grund av en okänd krets av sakägare beslutades det den 21 oktober 2024 att dessa skulle delges genom kungörelsedelgivning. Enligt delgivningslagen (2010:1932) har kungörelsedelgivning skett när två veckor har förflutit från beslutet om kungörelsedelgivning. Därefter har sakägarna en månads yttrandetid, som i detta fall löpte ut den 4 december 2024. Handlingarna fanns tillgängliga hos länsstyrelsen och Jokkmokks kommun under denna tid. Till samebyarna och de kända markägarna samt övriga sakägare skickades även förslaget till beslut per post eller e-post. Dessa informerades även att ärendet delges via kungörelsedelgivning, och de uppmanades att sprida denna information till berörda. Kungörelsedelgivningen publicerades även som annons i NSD och Norrbottens-Kuriren den 25 oktober 2024.

Under hösten 2024 uppmärksammades länsstyrelsen om att en planerad vätgasledning mellan Letsi och Luleå skulle påverka naturreservatet. Myndigheten kunde snabbt konstatera att den preliminära dragning som först utreddes berörde erosionskänsliga ravinmiljöer med mycket höga naturvärden, vilket skulle medföra stor påverkan på naturreservatet. Länsstyrelsen initierade då en dialog med verksamhetsutövaren Nordion Energi H2 AB, Nordion. Dialogen mynnade ut i en alternativ dragning genom naturreservatet, som innebär betydligt mindre påverkan på de höga naturvärdena. Vidare har naturreservatet finansierats med medel från EU's RRF-fond. För att Sverige ska få dessa medel krävs att reservatsbeslutet tas innan årsskiftet. Länsstyrelsen avser därför gå vidare med reservatsbeslutet trots att detaljerna kring vätgasledningen ännu inte är helt utredda.

En sakägare till marksamfälligheten Norrvik ga:2 samt en annan enskild sakägare har tillfört viktig information om flera färdstråk som går genom reservatet. Nuvarande används de gamla

traktorvägarna vid skogsskötselåtgärder på angränsande fastigheter strax utanför reservatsgränsen. Sakägarna vill fortsatt kunna nyttja dessa färdstråk vid till exempel uttransport av ved. Länsstyrelsen har därefter lagt till ett undantag för att möjliggöra detta, se det 9:de undantaget från föreskrifterna, samt Bilaga 5.

Nordion Energi H2 AB och Vattenfall Eldistribution AB har förelagts att yttra sig. Båda har tagit del av förslaget till beslut. Nordions Energi H2 AB och Vattenfall Eldistribution AB:s yttranden redogörs för under avsnittet *Synpunkter på förslaget*.

Samebyarna Sirges, Tuorpon, Udtja och Jåhkågassa tjillde har alla förelagts att yttra sig över förslaget. Samtliga har tagit del av förslaget till beslut. Ingen av dessa har inkommit med något yttrande.

Beslutet har i enlighet med 25 § förordningen om områdesskydd enligt miljöbalken m.m. föregåtts av samråd med Jokkmokks kommun. Av kommunens yttrande framgår i huvudsak följande. Jokkmokks kommun har inga invändningar när det gäller bildandet av Vuollerimravinernas naturreservat men betonar vikten av att synliggöra naturreservatet på väl planlagda platser. Kommunen ser mycket positivt till att länsstyrelsen föreslår att utreda möjligheten att anordna en led eller cykelled i reservatet. Kommunen stödjer länsstyrelsens plan att contortatall inte ska förekomma inom naturreservatet. Kommunen förutsätter att länsstyrelsen informerar besökare om sophantering. Jokkmokks kommun anser även att mineralprospektering inte ska ske inom naturreservatet. Yttrandet bemöts i avsnittet *Länsstyrelsens bemötande av inkomna synpunkter* nedan.

Samråd har genomförts med Naturvårdsverket som tillstyrker förslaget.

Synpunkter på förslaget

Sveriges geologiska undersökning

SGU meddelar att de avstår från att yttra sig. Till detta har de dock bifogat en bilaga innehållandes en generell formulering som SGU använder vid många remisser. Bilagan är av sådan art att länsstyrelsen ändå betraktar den som ett yttrande, och som därför kommer redogöras för och bemötas i detta beslut.

För att underlätta SGU:s arbete och minska länsstyrelsens administrativa börda, anser SGU det vara önskvärt att det tydligt framgår av reservatsföreskrifterna att kartläggning av berggrund, jordarter och grundvatten som utförs av statlig myndighet ska tillåtas. Detta då de geologiska undersökningarna bidrar med viktig och grundläggande information som används i många samhällssektorer. SGU menar att de geologiska undersökningarna ger obefintlig eller försumbar skada på mark och omgivning, och att SGU:s undersökningar generellt inte är av sådan art att de strider mot det naturbevarande syftet med naturreservatet.

SGU framhåller Sveriges behov av kritiska och strategiska råvaror, och att geologisk kunskap är central för att kunna identifiera malmpotentiella områden. De vill också uppmärksamma länsstyrelsen på EU:s förordning om kritiska råvaror (CRMA) som trädde i kraft 23 maj 2024. Förordningen ställer krav på ökad kartläggning och utvinning av strategiska råvaror i medlemsstaterna, i syfte att minska sårbarheten och öka försörjningsberedskapen i Sverige och EU, meddelar SGU. Slutligen framför de att detta intresse måste beaktas i länsstyrelsens fortsatta arbete, och relaterade samhällskonsekvenser bör utvärderas. Yttrandet bemöts i avsnittet *Länsstyrelsens bemötande av inkomna synpunkter* nedan.

Trafikverket

Trafikverket har framfört synpunkter på det andra och tredje undantaget från föreskrifterna. Myndigheten meddelar att avvattning av vägar är mycket viktigt för att bibehålla kommunikationernas funktion. De själva anser inte att samråd är nödvändigt för att genomföra dessa åtgärder, vilket undantagen gör gällande med hänvisning till 12 kap. 6 § MB. Länsstyrelsen meddelar att samrådskraven för sådana åtgärder som kan väsentligt ändra naturmiljön inte regleras av naturreservatets föreskrifter, utan av just 12 kap. 6 § MB.

Nordion Energi H2 AB

Nordion framför i sitt yttrande att de avser att anlägga en vätgasledning inom delar av reservatsområdet. Projektet är en central del i den gröna omställningen enligt Nordion. Den del av vätgasledningen som de avser anlägga först, och som passerar genom reservatsområdet, ska gå från Letsi till Luleå.

Nordion motsätter sig inte bildandet av naturreservatet. De är dock angelägna om att den planerade vätgasledningen kan etableras och underhållas inom ramen för reservatsföreskrifterna. De föreslår därför att ett undantag införs enligt följande formulering:

Föreskrifterna ska inte hindra projektering, anläggande, drift och underhåll samt avveckling av vätgasledning.

Nordion gör bedömningen att anläggande, drift och underhåll av ledningen kommer påverka reservatet marginellt. Detta eftersom den berörda arealen skog med höga naturvärden är mycket begränsad. Vidare meddelar Nordion att en smalare ledningsgata än vanligt kan anläggas, för att ytterligare begränsa påverkan på de värdefulla naturmiljöerna. Nordion anser därtill att de planerade åtgärderna inte motverkar syftet med reservatet och att en öppning genom skogen skulle kunna få en viss positiv effekt på den biologiska mångfalden.

Nordion anser vidare att det inte är motiverat, tekniskt eller ekonomiskt rimligt att anlägga ledningen utanför reservatsområdet. Särskilt eftersom ett stort antal intressen måste beaktas vid ett nytt ledningsförläggande. De framför dessutom att de anpassat rutten för att minimera ledningssträckningen inom reservatsområdet.

De framför att det är angeläget för samhället att säkerställa ledningens dragning genom naturreservatet. De efterfrågar även vidare diskussion med länsstyrelsen avseende bildandet av naturreservatet liksom den fortsatta planeringen av anläggandet och driften av vätgasledningen. De framför även att de är villiga att bistå med kompensation för det planerade intrånget samt att befästa lämpliga skyddsåtgärder vid anläggande och drift som parterna kommer överens om. Yttrandet bemöts i avsnittet *Länsstyrelsens bemötande av inkomna synpunkter* nedan.

Vattenfall

Vattenfall framför i sitt yttrande att de har elnätsanläggningar i form av markkablar inom området samt att reservatet och dess föreskrifter inte får hindra att utföra återkommande drift- och underhållsåtgärder som man är ålagda att utföra bl.a. enligt Elsäkerhetsverkets föreskrifter. De framför även att föreskrifterna inte får utgöra hinder för ledningshavaren att utöva de rättigheter som gäller enligt gällande ledningsrätt eller servitutsavtal. Länsstyrelsen har därefter lagt till ett undantag för att möjliggöra

detta, se det 5:e undantaget från föreskrifterna. Det 3:e undantaget har även omformulerats efter tillägget.

Länsstyrelsens bedömning och motivering

Vuollerimravinerna har genom sitt älvnära läge och djupt skurna raviner speciella förhållanden för ett stort antal arter. Området är förutom sin rikedom på sällsynta och hotade arter intressant ur ett geovetenskapligt perspektiv på grund av aktiva processer, främst genom aktiv ravinbildning. Bäckravinernas relativt ostörda miljö är klassat som en limnisk nyckelbiotop vilket även stärker naturvärdena i reservatets vattendrag.

Reservatet är avgränsat främst utifrån områdets höga skogliga naturvärden. Länsstyrelsen saknar detaljerad kunskap om reservatets våtmarker, sjöar och vattendrag.

Skogsavverkning eller annan exploatering skulle innebära att områdets naturvärden samt dess opåverkade och ostörda karaktär förstörs. De höga naturvärden som finns i området kräver ett omfattande och långsiktigt skydd för att bevaras och utvecklas. Med anledning av detta har frågan om bildande av ett naturreservat aktualiserats.

Detta beslut omfattar hela det ursprungliga naturreservatet Anderviksravinerna. Utvidgningen tillför ytterligare naturvärden i form av gammal skog samt bäckraviner med höga naturvärden, vilket ökar förutsättningarna för att uppnå syftet med reservatet. Länsstyrelsen anser därför att kraven på synnerliga skäl för upphävande enligt 7 kap. 7 § första stycket MB är uppfyllda. Enligt 7 kap. 7 § fjärde stycket MB får ett upphävande endast meddelas om intrånget i naturvärdet kompenseras i skälig utsträckning på naturreservatet eller på något annat område. Länsstyrelsen bedömer att det nya naturreservatet stärker skyddet av områdets naturvärden och ökar dess geografiska omfattning. Intrånget i naturvärdet bedöms därför vara skäligt kompenserat. Sedan år 2017 då reservatsbeslut för den nordöstra delen av området fattades, har länsstyrelsen gjort en del generella justeringar och förtydliganden av föreskrifterna för naturreservat. Förändringarna är anpassningar till rådande lagstiftning och till länsstyrelsens riktlinjer för hur reservatsbeslut bör utformas. Ändringarna har gjorts för att stärka skyddet av områdets naturvärden, men även för att underlätta prövning och tillsyn i reservatet.

Länsstyrelsens bemötande av inkomna synpunkter

Sveriges geologiska undersökning

SGU har begärt att det tydligt ska framgå av reservatsföreskrifterna att kartläggning av berggrund, jordarter och grundvatten som utförs av statlig myndighet ska tillåtas.

Länsstyrelsen instämmer med SGU om att kartläggning av berggrund, jordarter och grundvatten är viktigt för samhället, och att det finns ett stort samhällsintresse för metaller som bland annat krävs för den gröna omställningen. Vilken påverkan geologisk kartläggning har på naturreservatets naturmiljöer, arter och friluftslivsvärden beror bland annat på metod, samt var och när under året undersökningarna genomförs. Även om många metoder enligt SGU ger obefintlig eller försumbar skada på mark och omgivning, så kan det inte uteslutas att vissa undersökningsåtgärder kan ha negativ påverkan på reservatets naturvärden.

Föreskrifterna ska skydda mot åtgärder som kan skada de höga naturvärdena och därmed motverka syftet med reservatet. Det är alltså åtgärderna i sig som måste regleras, vem som orsakar skadan saknar betydelse. Länsstyrelsen ser därför ingen möjlighet att utforma särskilda undantag för statliga myndigheter såsom SGU föreslår.

Uppkommer det behov av att utföra åtgärder för undersökning, kartläggning eller inventering som strider mot naturreservatets föreskrifter finns möjlighet att söka dispens från föreskrifterna. Länsstyrelsen kan meddela dispens från föreskrifter om det finns särskilda skäl eller om det är förenligt med förbudets eller föreskriftens syfte. Länsstyrelsen vill belysa att vissa undersökningsåtgärder redan är tillåtna, då de inte strider mot reservatsföreskrifterna. Sådana åtgärder kräver ingen dispens alls.

SGU meddelar även att underlagen till naturreservat vanligtvis har brister vad gäller inkluderande av geologisk information. Länsstyrelsen instämmer delvis med detta, men menar att remissen ger SGU möjligheten att tillföra besluten den information som de önskar. SGU förmedlar dock inte längre någon generell geologisk information om naturreservaten.

Länsstyrelsen känner till EU:s förordning om kritiska råvaror, och beaktar redan intressen såsom samhällets behov av metaller och

mineral vid bildande av naturreservat. Om regeringen och riksdagen anser att mer omfattande avvägningar mellan försörjningsberedskap, ekonomiska intressen och naturvärden ska göras bör dessa enligt länsstyrelsen i stället lämpligen hanteras på nationell nivå i samband med att nya mål för skydd beslutas nationellt.

Nordion Energi H2 AB

Länsstyrelsen instämmer med Nordion om att vätgasledningen är en viktig infrastruktursatsning inom den gröna omställningen. Länsstyrelsen har också förståelse för att det kan vara svårt att hitta en alternativ sträckning som inte berör naturreservatet överhuvudtaget. Dels för att det är önskvärt att ledningen följer befintlig infrastruktur, dels för att ett kringgående av naturreservatet innebär en omväg. Länsstyrelsen delar inte Nordions bedömning att en öppen ledningsgata skulle tillföra värden för den biologiska mångfalden. Detta då området är utpekade främst för dess förekomst av känsliga arter kopplade till fuktiga gamla barrskogsmiljöer. Länsstyrelsen är dock positiva till Nordions inställning om eventuella kompensationsåtgärder.

Den sträckning som Nordion föreslår har tagits fram efter dialog med länsstyrelsen. Länsstyrelsen bedömer att den föreslagna sträckningen är lämpligast, efter avvägning mellan samhällsintresset att anlägga ledningen och bevarandet av de höga naturvärdena.

Länsstyrelsen har övervägt att införa ett undantag från reservatsföreskrifterna, av det slag som Nordion själva föreslagit. Under dialogen med Nordion utgick länsstyrelsen från att det skulle införas ett undantagsområde. Det vill säga att undantaget bara gäller i den del av naturreservatet där ledningen ska dras. Utifrån avvägningen mellan samhällsintresset och bevarandet av de höga naturvärdena har länsstyrelsen därefter lagt till ett undantag för att möjliggöra detta, se det 4:e undantaget från föreskrifterna, samt Bilaga 4. Undantaget gäller inom 10 meter väster om den gamla landsväg 97.

Jokkmokks kommun

Kommunen anser att det bör finnas en informationsskylt i anslutning till reservatet samt att besökare ska informeras om sophantering.

Länsstyrelsen anser inte att sophantering är nödvändig. Då det inom reservatet saknas anläggningar för friluftsliv, så antalet besökare till reservatet förväntas bli begränsat.

Överensstämmelse med strategier för skydd samt förenlighet med miljömål

Beslutet följer gällande riktlinjer för prioritering av naturreservatsskydd och Sveriges internationella åtaganden om skydd av den biologiska mångfalden, samt Sveriges miljökvalitetsmål. Beslutet ger därmed ett värdefullt bidrag till uppfyllandet av följande miljökvalitetsmål:

- Levande skogar
- Levande sjöar och vattendrag
- Ett rikt växt- och djurliv
- Begränsad klimatpåverkan

Beslutets förenlighet med planer och hushållningsbestämmelserna i 3 och 4 kap. MB

Reservatet berör ett område som är av riksintresse för rennäringen som enligt 3 kap. 5 § andra stycket MB ska skyddas mot åtgärder som påtagligt kan försvåra rennäringens bedrivande. Länsstyrelsen har infört långtgående undantag från föreskrifterna för att inte inskränka renskötselrätten. Länsstyrelsen bedömer därför att bildandet av reservatet är en åtgärd som inte påtagligt motverkar rennäringens bedrivande.

Reservatet berör ett område som är av betydelse för totalförsvaret och som enligt 3 kap. 9 § första stycket MB så långt som möjligt ska skyddas mot åtgärder som påtagligt kan motverka totalförsvarets intressen. Eftersom inga objekt högre än 20 m kommer att uppföras bedömer länsstyrelsen att bildandet av reservatet är en åtgärd som inte påtagligt motverkar totalförsvarets intressen.

Reservatet berör ett område som är av riksintresse för Natura 2000 Habitatdirektivet enligt 4 kap. 8 § MB. Länsstyrelsen bedömer att bildandet av reservatet är en åtgärd som bidrar till att stärka skyddet för detta riksintresse.

Länsstyrelsen bedömer sammantaget att ett naturreservat i det aktuella området är förenligt med hushållningsbestämmelserna i 3

och 4 kap. MB samt med den för området gällande kommunala översiktsplanen med tillägg och fördjupningar.

Intresseprövning

I enlighet med 7 kap. 25 § MB ska det finnas en rimlig balans mellan de värden som ska skyddas och de inskränkningar som beslutet innebär för den enskildes markanvändning. Därför ska det alltid göras en intresseprövning mellan allmänna och enskilda intressen.

Länsstyrelsen bedömer att den avgränsning av naturreservatet och de inskränkningar som har gjorts är nödvändiga för att bevara de höga naturvärdena i området, samt att de inte går längre än vad som behövs för att tillgodose reservatets syfte. Berörda markägare har ersatts för det intrång i pågående markanvändning som reservatsbeslutet innebär.

Konsekvensutredning

Enligt förordningen (2024:183) om konsekvensutredningar ska en myndighet inför beslut om föreskrifter eller allmänna råd så tidigt som möjligt utreda ordningsföreskrifternas kostnadsmässiga och övriga konsekvenser. Enligt samma förordning får myndigheten göra ett undantag från regeln om den bedömer att det saknas skäl att genomföra en konsekvensutredning. Länsstyrelsen bedömer att ordningsföreskrifterna behövs för att tillgodose syftet med naturreservatet. Föreskrifternas konsekvenser för allmänheten eller i övrigt bedöms vara så små att en särskild konsekvensutredning inte behöver upprättas.

Uppgifter om naturreservatet

Naturreservatets namn: Vuollerimravinerens naturreservat

Kommun: Jokkmokks kommun

Lägesbeskrivning: 4 km sydost om centrala Vuollerim

Fastigheter: Anderviksudden 1:10, Naturvårdsverket
Anderviksudden 1:6, SCA
Linjeudden 1:1, SCA
Storbacken 1:4, SCA
Storbacken 23:1, SCA
Storbacken 24:1, SCA
Norrvik 21:3, SCA

Samfälligheter:	Anderviksudden ga:1 Norrvik ga:2
Natura 2000:	SE0820725, Anderviksravinerna
Sameby:	Sirges, Tuorpon, Udtja och Jåhkågassa tjiellde
Förvaltare:	Länsstyrelsen
Area:	ca 437 ha
Naturtyper:	Skogsmark ca 410 ha varav produktiv skog ca 403 ha Våtmark ca 7 ha Sjöar och vattendrag ca 1 ha Övrig mark ca 19 ha

Beskrivning av området

Vuollerimravinernas naturreservat bildar ett 6 km långt naturskogsområde på bågge sidor av Luleälven strax nedströms Vuollerim. Reservatet karakteriseras främst utifrån det heterogena landskapet med hänseende till bland annat topografi, markfuktighet och naturtyper. Här finner man allt från högproduktiva örtrika granskogar med ett stort lövinslag till sumpskogar, lövbrännor, brandpåverkade tallskogar, bäckraviner och älvsnipor. Området är geologiskt labilt och den ständigt pågående ravinbildningen sätter även sin karakteristiska prägel på landskapet, där på flera håll nya raviner håller på att bildas.

Rinnande vatten har mycket stor betydelse för den biologiska mångfalden i reservatet. Bäckraviner har här under lång tid utgjort en brandrefug för störningskänsliga arter och naturvärdena i de djupa raviner och i bäckdrågen är mycket höga. Här dominerar skogen av örtrik och bördig granskog med relativt stort lövinslag i form av gråal, asp, björk, sälg och rönn. Skogen har fått utvecklas fritt genom naturlig succession och under påverkan av naturliga störningar som ras och stormar. Den stabila och fuktiga lokalmiljön med rörligt markvatten och den opåverkade karaktären i raviner skapar förutsättningar för många sällsynta och hotade arter. Norna, trådbrosklav, bombmurkla och rynkskinn är några av de arter som kan hittas i de fuktiga granskogarna. I fältskiktet växer också bland annat harsyra, röd trolldruva och strutbräken. Vid de blötare

bäckdrågen ingår en del partier sumpskog med högt inslag av både lövträd och död ved. På sina håll i dessa blöta skogar växer även den vackert gula lappranunkeln.

Längs sluttningarna på den östra sidan älven är skogen bitvis gammal och domineras av tall. Här har naturvärden till stor del fått utvecklas fritt genom naturlig succession och påverkan av brand, vilket syns som tydliga spår i gamla stubbar och överståndare utspridda i området. Även längst den centrala delen på västra sidan älven kan man se spår efter bränder i form av övervallade brandljud på äldre tallöverståndare.

På platåerna och älvniporna som sammanbinder ravinerna är skogen varierad. De branta älvniporna är till stora delar relativt gamla lövrika barrblandskogar som plockhuggits historiskt men inte brukats med moderna metoder, troligtvis till stor del på grund av den otillgängliga terrängen. På de lättbrukade sedimentplatåerna är stora delar istället brukad ungskog som har tagits med som skyddszon mot ravinerna eller som ingår i reservatet av arronderingskäl.

Området har nyttjats av det samiska folket i generationer och kan klassas som ett samiskt kulturlandskap, vilket bland annat en fornlämning i form av en härd vittnar om.

I områdets västra del finns en led som enligt länsstyrelsens kännedom endast används i begränsad omfattning för friluftsliv, främst utav lokalbefolkningen i Vuollerim. Med sitt lättillgängliga läge har området goda förutsättningar att i större utsträckning nyttjas för friluftsliv. I reservatets norra del på östra sidan Luleälven finns en avvecklad väg som i dagsläget inte är brukbar. Dock finns här potential att utreda möjligheten att anordna en led eller cykelled för att på så sätt öka besökarens möjligheter att på ett enkelt sätt utforska området och dess naturvärden.

Information

Detta beslut ska kungöras i länets författningssamling och i ortstidningar.

Länsstyrelsen ska enligt 2 kap. 8 § miljötillsynsförordningen (2011:13) utöva operativ tillsyn över att naturreservatets föreskrifter följs. Enligt 29 kap. 2 och 2a §§ MB gäller bland annat att brott mot föreskrift som meddelats med stöd av 7 kap. MB kan medföra

straffansvar. Har någon vidtagit åtgärd i strid mot meddelad föreskrift, kan Länsstyrelsen enligt 26 kap. 9 och 14 §§ MB vid vite förelägga om rättelse.

Länsstyrelsen kan meddela dispens från föreskrifter om det finns särskilda skäl och om det är förenligt med förbudets eller föreskriftens syfte.

Utöver föreskrifterna för naturreservatet gäller också generella bestämmelser till skydd för naturmiljön enligt annan lagstiftning.

Delar av naturreservatet ingår i EU:s nätverk av skyddade områden, Natura 2000. Verksamheter eller åtgärder som på ett betydande sätt kan påverka miljön inom Natura 2000-områden kräver tillstånd enligt 7 kap. 28a – 29 b §§ MB.

Ni kan överklaga beslutet

Se Bilaga 1 med överklagandehänvisning.

Beslutets ikraftträdande

Beslutet gäller från den dag det vunnit laga kraft, utom vad gäller föreskrifter med stöd av 7 kap. 30 § MB, vilka gäller omedelbart.

De som medverkat i beslutet

Beslutet har fattats av landshövding Lotta Finstorp med naturvårdshandläggare Elias Elfverson som föredragande. I den slutliga handläggningen har också enhetschef Per-Anders Jonsson och jurist Sofia Sandelid medverkat.

Bilagor

1. Överklagandehänvisning
2. Karta över reservatet
3. Översiktskarta
4. Område som avses i det 4:e undantaget i punkt A
5. Färdstråk som avses i det 8:e undantaget
6. Skötselplan

Ni kan överklaga beslutet hos regeringen

Om ni inte är nöjda med Länsstyrelsens beslut, kan ni skriftligen överklaga beslutet hos regeringen.

Så här överklagar ni beslutet

Länsstyrelsen måste pröva att överklagandet har kommit in i rätt tid, innan det skickas vidare tillsammans med handlingarna i ärendet. Därför ska ni lämna eller skicka er skriftliga överklagan till Länsstyrelsen Norrbotten antingen via e-post; norrbotten@lansstyrelsen.se, eller med post; Länsstyrelsen Norrbotten, 971 86 Luleå.

Tiden för överklagande

Ert överklagande måste ha kommit in till Länsstyrelsen **inom tre veckor** från den dag ni fick del av beslutet. Ni anses ha fått del av beslutet den dag det kungörs i ortstidning. Om det kommer in senare kan överklagandet inte prövas. I ert överklagande kan ni be att få ytterligare tid till att utveckla era synpunkter och skälen till att ni överklagar. Sedan är det regeringen som beslutar om tiden kan förlängas.

Parter som företräder det allmänna ska ha kommit in med sitt överklagande **inom tre veckor** från den dag då beslutet meddelades.

Ert överklagande ska innehålla

- Vilket beslut som ni överklagar, beslutets datum och diarienummer.
- Hur ni vill att beslutet ska ändras.
- Varför ni anser att Länsstyrelsens beslut är felaktigt.

Om ni har handlingar som ni anser stödjer er överklagan så bör ni bifoga kopior på dessa. Kontakta Länsstyrelsen i förväg om ni behöver bifoga filer som är större än 15 MB via e-post.

Ombud

Om ni anlitar ett ombud som sköter överklagandet åt er ska ombudet underteckna skrivelsen samt uppge sitt eget namn, adress och telefonnummer. Ombudet bör också bifoga en fullmakt.

Behöver ni veta mer?

Har ni ytterligare frågor kan ni kontakta Länsstyrelsen via e-post norrbotten@lansstyrelsen.se, eller via växeltelnummer 010-225 50 00. Ange ärendets diarienummer.

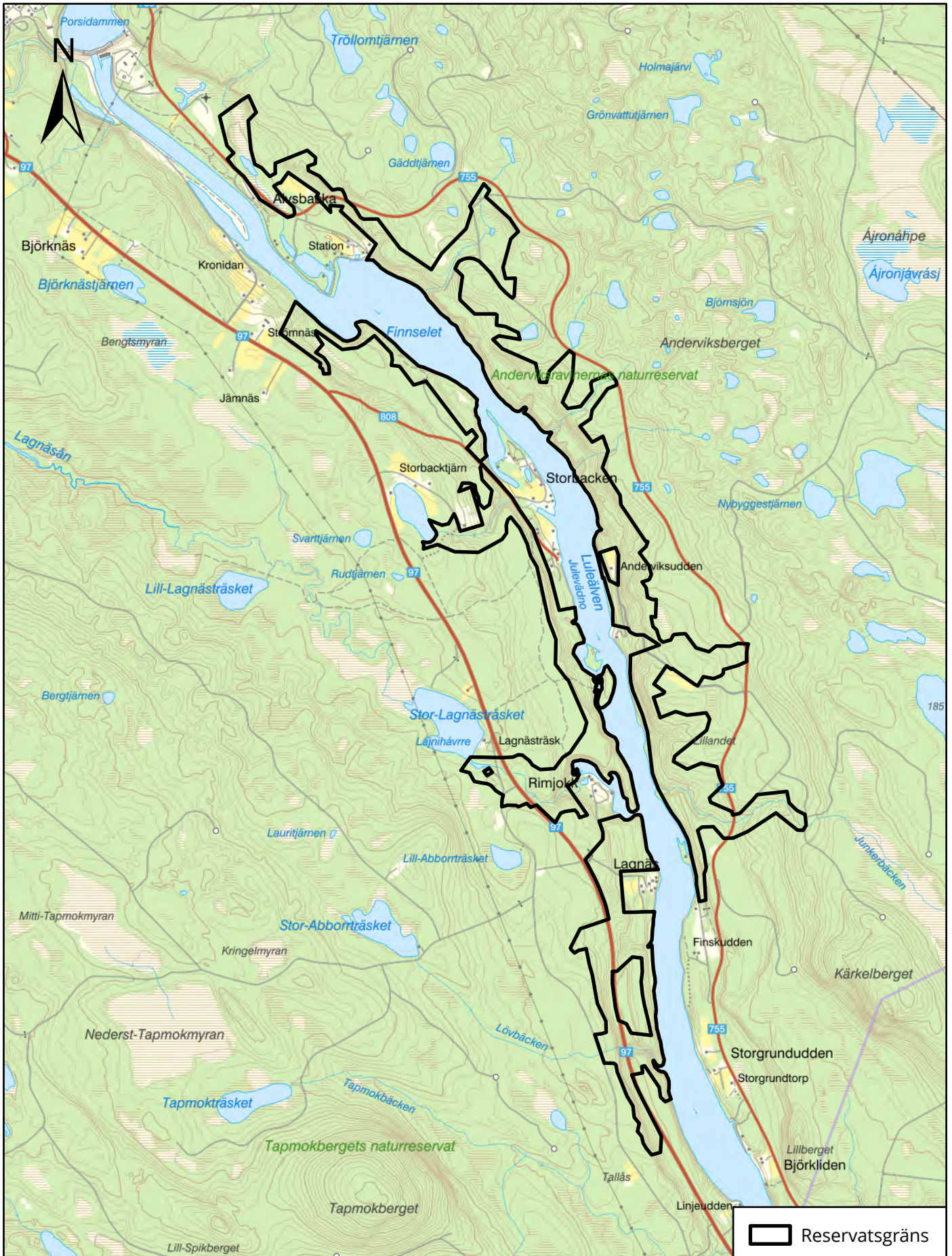
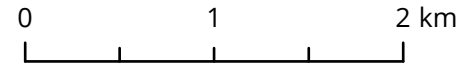


Vuollerimravinerens naturreservat

Areal: ca 437 ha

Länsstyrelsen
Norrbotten

Skala: 1:40 000



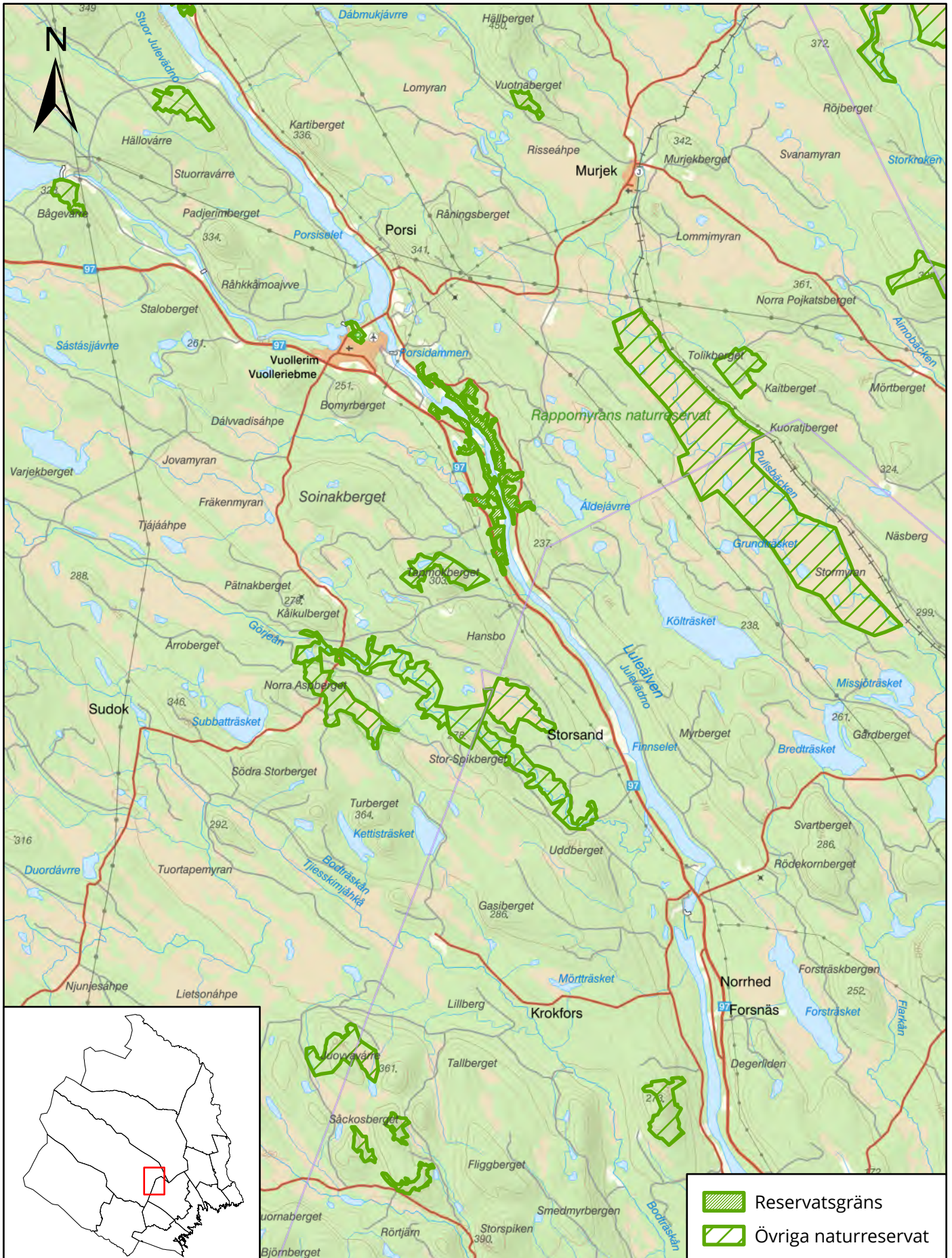
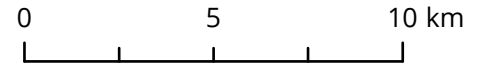


Vuollerimravinerans naturreservat

Jokkmokks kommun

Länsstyrelsen
Norrbotten

Skala: 1:200 000





Länsstyrelsen
Norrbotten

Vuollerimravinerens naturreservat

Område som avses i det 4:e undantaget från föreskrifterna i punkt A

Skala: 1:1 500

