

# Utvidgning av Tapmokbergets naturreservat i Jokkmokks och Bodens kommuner samt upphävande av tidigare beslut

## Beslut

Med stöd av 7 kap. 4 § miljöbalken (1998:808), MB, beslutar länsstyrelsen att det område som utmärkts på bifogad karta, Bilaga 2, ska utgöra Tapmokbergets naturreservat. Den slutliga inmätningen av området kan innebära mindre justeringar av reservatets avgränsning och areal.

För att uppnå och tillgodose syftet med reservatet beslutar länsstyrelsen med stöd av 7 kap. 5, 6 och 30 §§ MB samt 22 § förordningen (1998:1252) om områdesskydd enligt MB m.m. att nedan angivna föreskrifter ska gälla i reservatet.

Beslutet riktar sig till var och en, fastighetsägare och innehavare av särskild rätt, vars rättigheter att använda mark- och vattenområden berörs inom reservatsområdet. Beslutet riktar sig även till allmänheten.

Enligt 3 § förordningen om områdesskydd enligt MB m.m. fastställer länsstyrelsen bifogad skötselplan (Bilaga 5).

Länstyrelsen upphäver med stöd av 7 kap. 7 § första stycket MB sitt beslut om bildande av naturreservatet Tapmokberget i Jokkmokks kommun från den 27 maj 2013, dnr 511-10741-11.

## Syfte

Syftet med reservatet är att bevara området värdefulla naturmiljö med dess höga biologiska mångfald och opåverkade karaktär. Områdets skogar, våtmarker, sjöar, vattendrag och andra ingående ekosystem ska ges förutsättningar att utvecklas naturligt. De delar av området som idag har lägre naturvärden ska utvecklas i riktning mot ett naturligt tillstånd. Syftet är även att bevara ett

2024-12-09

sammanhängande naturlandskap och motverka fragmentering. Inom ramen för bevarandet av biologisk mångfald och naturmiljöer är syftet också att tillgodose behovet av ostörd natur för friluftslivet.

Syftet ska nås genom att:

- skogsbruk, exploateringar och annan verksamhet som kan skada naturmiljön i området förhindras,
- reservatets naturmiljöer med dess flora och fauna utvecklas i huvudsak fritt genom naturliga processer,
- ge möjlighet till naturvårdsbränning som ersättning för utebliven naturlig brand,
- skogliga utvecklings- och arronderingsmarker återställs till ett mer naturligt tillstånd genom fri utveckling eller naturvårdande skötsel som exempelvis naturvårdsbränning, stängsling, ringbarkning och/eller röjning av ungskog,
- vid behov återställa vattenmiljöernas naturliga hydrologi och struktur genom att till exempel lägga igen diken, åtgärda vandringshinder, restaurera våtmarker eller återställa vattendrag efter flottledsrensning,
- främmande arter som bedöms utgöra ett hot mot ekosystemen i reservatet bekämpas, i de fall det är möjligt,
- åtgärder kan genomföras för att underlätta för allmänhetens friluftsliv och förebygga slitage och påverkan på mark, växt- och djurliv, samt
- naturliga störningar som till exempel översvämningar och stormfällningar tillåts ha ett naturligt förlopp. Bränder kan dock släckas vid behov. Fällning av träd undviks vid alla typer av åtgärder förutom vid avveckling av främmande trädslag.

## Skälen för länsstyrelsens beslut

Skälen för bildandet av reservatet samt dess prioriterade bevarandevärden är naturskogen med dess stora biologiska mångfald och de värdefulla vattenmiljöerna. Områdets höga värden för friluftslivet liksom de naturtyper och arter som är utpekade inom Natura 2000 är också skäl för bildande av reservatet.

Skogsavverkning, dikning eller annan exploatering skulle innebära att områdets naturvärden förstörs. Vandringshinder och ohållbart fiske innebär också hot mot områdets värdefulla vattenmiljöer.

2024-12-09

## Reservatsföreskrifter

A. Föreskrifter enligt 7 kap. 5 § MB om inskränkningar i rätten att använda mark- och vattenområden inom reservatet.

Utöver vad som annars gäller enligt lag är det förbjudet att:

1. bedriva skogsbruk, fälla eller på annat sätt skada levande träd och buskar. Skada eller flytta liggande eller stående döda träd och buskar, med undantag för röjning, utglesning eller flytt av liggande döda träd i samband med bedrivande av renskötsel i enlighet med rennäringslagen (1971:437) enligt A 14.
2. på annat sätt än vad som anges under punkt 1 skada eller förändra mark eller vegetation på land eller i vatten, till exempel genom att borra, spränga, anordna upplag, gräva, dikesrensa, schakta eller dumpa,
3. uppföra eller utöka byggnad eller annan anläggning som till exempel mast eller vindkraftverk, med undantag för älgstorn enligt A 12,
4. anlägga väg eller led,
5. anlägga ledning i luft, mark eller vatten,
6. bedriva vattenverksamhet, till exempel genom vattenreglering, muddring, avledande av vatten eller anläggande av vandringshinder,
7. plantera in växt-, djur-, eller svampart,
8. släppa ut eller sprida avloppsvatten, gifter, biologiska eller kemiska bekämpningsmedel, vådliga ämnen, kalk, växtnäringsämnen eller andra främmande ämnen som kan skada naturen,
9. framföra motordrivna fordon utanför väg, samt
10. sätta upp tavla, plakat, skylt, göra inskrift eller andra markeringar i naturen.

Vidare är det utan länsstyrelsens tillstånd förbjudet att:

11. förändra byggnad eller anläggning,
12. uppföra älgstorn, samt
13. utföra fiskevårdande åtgärder såsom iläggning av sten eller grus, borttagning av vandringshinder eller liknande,
14. genomföra röjning eller utglesning av täta yngre bestånd med låga naturvärden eller flytt av liggande döda träd, i samband

2024-12-09

med bedrivande av renskötsel i enlighet med rennäringslagen (1971:437). För att tillstånd ska kunna meddelas krävs att:

- det sker i begränsad omfattning och i för rennäringsviktiga betesmarker, passager och flyttleder,
- staten äger marken,
- manuella metoder används i första hand, samt att
- fällda träd lämnas i naturreservatet.

## B. Föreskrifter enligt 7 kap. 6 § MB om skyldighet att tåla visst intrång

Ägare och innehavare av särskild rätt till fastigheterna förpliktas att tåla att följande åtgärder kan komma att genomföras för att tillgodose syftet med naturreservatet.

1. utmärkning av reservatet,
2. uppsättning och underhåll av informationsskyltar,
3. naturvårdsbränning,
4. stängsling, röjning av ungskog samt katning, ringbarkning och veteranisering av träd i skogliga utvecklings- och arronderingsmarker,
5. bekämpning av främmande arter,
6. utförande av återställningsåtgärder rörande vattenkvalitet, hydrologi och bottenmiljöer som exempelvis utrivning av vandringshinder eller igenläggning av diken,
7. genomförande av undersökningar av flora och fauna samt av mark- och vattenförhållanden, inklusive uppföljning av bevarandemål, samt
8. tillgängliggörande av reservatet för besökare genom underhåll av väg, anläggande och underhåll av stigar, eldstäder och vindskydd.

## C. Ordningsföreskrifter enligt 7 kap. 30 § MB.

Utöver vad som annars gäller är det för allmänheten förbjudet att:

1. fälla eller på annat sätt skada levande eller döda träd och buskar,
2. samla in vedsvampar, mossor, lavar eller ryggradslösa djur,
3. skada vegetationen i övrigt genom att till exempel gräva upp växter,
4. fånga, skada eller döda ryggradsdjur. Ta ägg eller störa djurlivet genom att exempelvis klättra i boträd eller medvetet uppehålla sig i närheten av fågelbo, lya eller gryt,

2024-12-09

5. skräpa ner, samt
6. framföra motordrivna fordon utanför väg.

### Undantag från A- och C-föreskrifter

Föreskrifterna ska inte hindra:

1. förvaltaren att utföra de åtgärder för reservatets vård och skötsel som krävs för att tillgodose syftet med reservatet och som anges i föreskrifter med stöd av 7 kap. 6 § MB i detta beslut,
2. underhåll av väg, exempelvis hyvling, grusning, dammbindning, slyröjning, snöröjning, halkbekämpning eller andra åtgärder för att bibehålla vägens nuvarande standard och funktion. Föreskrifterna hindrar inte heller kapning och flytt av träd som fallit eller lutar in i väg- eller siktröjningsområdet. Redan fallna träd får kapas vid gränsen för siktröjningsområdet medan lutande träd även får kapas vid rot. Kapade delar ska läggas i naturreservatet i anslutning till siktröjningsområdet. För samtliga åtgärder gäller att risken för skada på mark, vegetation, bottnar och vatten ska minimeras. Innan större underhållsåtgärder ska samråd ske med länsstyrelsen enligt 12 kap. 6 § MB, enligt vad som framgår av förordningen (1998:904) om anmälan för samråd. Sådana åtgärder kan vara byte av vägtrummor, rensning av vägdiken eller rensning efter omfattande stormfällning. Vägarnas sträckning framgår av Bilaga 2,
3. underhåll av byggnader, stigar, leder, kraftledningar, eller andra anläggningar. Innan större underhållsåtgärder, exempelvis trädsäkring, ska samråd ske med länsstyrelsen enligt 12 kap. 6 § MB, enligt vad som framgår av förordningen (1998:904) om anmälan för samråd. Breddning av ledningsgator omfattas inte av undantaget,
4. projektering, anläggande, drift och underhåll samt avveckling av vätgasledning, inom ramen för befintlig koncession samt gällande ledningsrätt, servitut eller nyttjanderätt, inom det område som framgår av Bilaga 4,
5. följande åtgärder inom ramen för befintlig koncession samt gällande ledningsrätt, servitut eller nyttjanderätt:
  - drift, underhåll, reparation och ombyggnation av kraftledning,
  - nödvändiga avverkningar i kraftledningsgata inklusive sidoområde,

2024-12-09

- framförande av motordrivet fordon som krävs för åtgärder enligt ovan.

Innan ovanstående åtgärder vidtas ska samråd ske med länsstyrelsen enligt 12 kap. 6 § miljöbalken, enligt vad som framgår av förordningen (1998:904) om anmälan om samråd,

6. bedrivande av renskötsel i enlighet med rennäringslagen (1971:437) eller terrängkörning i samband med bedrivande av renskötsel enligt terrängkörningsförordningen (1978:594). Före anordnandet av fasta anläggningar ska samråd ske med länsstyrelsen enligt 12 kap 6 § MB, enligt vad som framgår av förordningen (1998:904) om anmälan för samråd,
7. bedrivande av mulbete enligt gällande servitut,
8. snöskoteråkning på väl snötäckt mark i enlighet med terrängkörningsförordningen (1978:594). Skador på vattenmiljöer, mark och vegetation får ej uppstå,
9. plockning av bär och matsvamp,
10. bedrivande av jakt och fiske i enlighet med gällande lagstiftning,
11. användande av terrängskoter, till exempel fyrhjuling, vid uttransport av fälld älg eller björn. Särskild försiktighet ska iakttas för att undvika skador på mark, vegetation och vattenmiljöer, samt
12. rättighetsinnehavare att fälla träd som riskerar att falla på byggnader.

## Beskrivning av ärendet

De höga skogliga naturvärdena vid Tapmokberget uppmärksammades i slutet av 1980-talet i samband med att den ideella gruppen Steget före inventerade området. Resultatet publicerades i rapporten "Indikatorarter för identifiering av naturskogar i Norrbotten" (Naturvårdsverkets rapport 4692, 1997). Under åren 1998 och 1999 köpte Naturvårdsverket in större delen av Tapmokberget från SCA. År 2005 pekades Tapmokberget ut som ett Natura 2000-område av gemenskapsintresse (SCI) enligt habitatdirektivet. Efter synpunkter från den ideella naturvården inventerade länsstyrelsen ytterligare delar av området år 2005. Ett kompletterande köp av denna mark gjordes år 2010. Naturreservatet Tapmokberget bildades sedan den 27 maj 2013.

Under åren 2022 och 2023 skrevs intrångsersättningsavtal på av SCA och Sveaskog för angränsande områden. Detta i syfte att utöka

2024-12-09

naturreservatet till dessa områden som utgörs av två nyckelbiotoper. Ett av dessa områden, Tapmokbäckens flöde från reservatet ner till Luleälven, ingick i rapporten från den ideella gruppen Steget före 1997. I samband denna utökning revideras det tidigare beslutet för Tapomkberget.

Delar av områdets våtmarker har höga naturvärden, vilket uppmärksammades efter den storskaliga våtmarksinventeringen under 1980- och 90-talet. Denna inventering utfördes av Länsstyrelserna på uppdrag av Naturvårdsverket.

Enligt 2 § lagen (2022:66) om konsultation i frågor som rör det samiska folket ska länsstyrelsen konsultera samiska företrädare innan beslut fattas i ärenden som kan få särskild betydelse för samerna. Förfrågan om konsultation har skickats till samebyarna Jåhkågasska Tjiellde, Udtja, Sirges och Tuorpon samt Sametinget och Svenska samernas riksförbund. Ingen av parterna begärde konsultation.

Ärendet har remitterats till Skogsstyrelsen, Sametinget, Försvarsmakten och Sveriges geologiska undersökningar (SGU).

Försvarsmakten meddelar att de inte har några synpunkter på bildandet av reservatet.

Skogsstyrelsen tillstyrker bildandet av reservatet.

Sametinget har yttrat sig och framfört att renskötseln och samiska näringar fortsatt måste kunna bedrivas obehindrat i naturreservatet.

SGU meddelar att de avstår från att yttra sig. Till detta har de dock bifogat en bilaga innehållandes en generell formulering som SGU använder vid många remisser. Bilagan är av sådan art att länsstyrelsen ändå betraktar den som ett yttrande, och som därför kommer redogöras för och bemötas i detta beslut. Se vidare under avsnitten *Synpunkter på förslaget* samt *Länsstyrelsens bemötande av inkomna synpunkter nedan*.

På grund av en okänd krets av sakägare beslutades det den 21 oktober 2024 att dessa skulle delges genom kungörelsedelgivning. Enligt delgivningslagen (2010:1932) har kungörelsedelgivning skett när två veckor har förflutit från beslutet om kungörelsedelgivning. Därefter har sakägarna en månads yttrandetid, som i detta fall löpte ut den 4 december 2024. Handlingarna fanns tillgängliga hos länsstyrelsen samt Jokkmokks och Bodens kommuner under denna

2024-12-09

tid. Till samebyn och de kända markägarna samt övriga sakägare skickades även förslaget till beslut per post eller e-post. Dessa informerades även att ärendet delges via kungörelsedelgivning, och de uppmanades att sprida denna information till berörda. Kungörelsedelgivningen publicerades även som annons i NSD och Norrbottens-Kuriren och den 25 oktober 2024.

Under hösten 2024 uppmärksammades länsstyrelsen om att en planerad vätgasledning mellan Letsi och Luleå skulle påverka naturreservatet. Myndigheten kunde snabbt konstatera att den preliminära dragning som först utreddes berörde erosionskänsliga ravinmiljöer med mycket höga naturvärden, vilket skulle medföra stor påverkan på naturreservatet. Länsstyrelsen initierade då en dialog med verksamhetsutövaren Nordion Energi H2 AB, Nordion. Dialogen mynnade ut i en alternativ dragning genom naturreservatet, som innebär betydligt mindre påverkan på de höga naturvärdena. Vidare har naturreservatet finansierats med medel från EU's RRF-fond. För att Sverige ska få dessa medel krävs att reservatsbeslutet tas innan årsskiftet. Länsstyrelsen avser därför gå vidare med reservatsbeslutet trots att detaljerna kring vätgasledningen ännu inte är helt utredda.

Trafikverket har lämnat synpunkter på förslaget som beskrivs mer i detalj under *Synpunkter på förslaget*.

Vattenfall Eldistribution AB har lämnat synpunkter på förslaget vilka beskrivs mer i detalj under *Synpunkter på förslaget*.

Nordion Energi H2 AB har lämnat synpunkter på förslaget vilka beskrivs mer i detalj under *Synpunkter på förslaget*.

Beslutet har i enlighet med 25 § förordningen om områdesskydd enligt miljöbalken m.m. föregåtts av samråd med Jokkmokks och Bodens kommuner. Endast Jokkmokks och Bodens kommuner har inkommit med svar.

Bodens kommun meddelar att de inte har något att erinra.

Jokkmokks kommun har inga invändningar mot bildandet men lämnar några kommentarer. Kommunen betonar vikten av att synliggöra naturreservatet på väl planlagda platser för att främja friluftsliv, rekreation och naturturism. Kommunen anser att det är bra att länsstyrelsen föreslår regelbunden utvärdering kring behov



2024-12-09

av anläggningar för friluftsliv. Kommunen anser vidare att mineralprospektering inte ska ske inom naturreservatet.

Samråd har genomförts med Naturvårdsverket och Havs- och vattenmyndigheten. Båda myndigheterna tillstyrker förslaget.

### Synpunkter på förslaget

#### Vattenfall

Vattenfall framför i sitt yttrande att de har elnätsanläggningar i området samt att reservatet och dess föreskrifter inte får hindra att utföra återkommande drift- och underhållsåtgärder som man är ålagda att utföra bl.a. enligt Elsäkerhetsverkets föreskrifter. De framför även att föreskrifterna inte får inte utgöra hinder för ledningshavaren att utöva de rättigheter som gäller enligt gällande ledningsrätt eller servitutsavtal bl.a. vad gäller återkommande underhållsarbeten som röjning av skogsgata. Länsstyrelsen har därefter lagt till ett undantag för att möjliggöra detta, se det 5:e undantaget från föreskrifterna.

#### Trafikverkets synpunkter på förslaget

Trafikverket har framfört synpunkter på det andra och tredje undantaget från föreskrifterna. Myndigheten meddelar att avvattning av vägar liksom underhåll av järnvägar är mycket viktigt för att bibehålla kommunikationernas funktion. De själva anser inte att samråd är nödvändigt för att genomföra dessa åtgärder, vilket undantagen gör gällande med hänvisning till 12 kap. 6 § MB. Länsstyrelsen bemöter synpunkterna under *Länsstyrelsens bemötande av Trafikverkets synpunkter*.

#### Nordion Energi H2 AB

Nordion framför i sitt yttrande att de avser att anlägga en vätgasledning inom delar av reservatsområdet. Projektet är en central del i den gröna omställningen enligt Nordion. Den del av vätgasledningen som de avser anlägga först, och som passerar genom reservatsområdet, ska gå från Letsi till Luleå.

Nordion motsätter sig inte bildandet av naturreservatet. De är dock angelägna om att den planerade vätgasledningen kan etableras och underhållas inom ramen för reservatsföreskrifterna. De föreslår därför att ett undantag införs enligt följande formulering:

2024-12-09

*Föreskrifterna ska inte hindra projektering, anläggande, drift och underhåll samt avveckling av vätgasledning.*

Nordion gör bedömningen att anläggande, drift och underhåll av ledningen kommer påverka reservatet marginellt. Detta eftersom den berörda arealen skog med höga naturvärden är mycket begränsad. Vidare meddelar Nordion att en smalare ledningsgata än vanligt kan anläggas, för att ytterligare begränsa påverkan på de värdefulla naturmiljöerna. Nordion anser därtill att de planerade åtgärderna inte motverkar syftet med reservatet och att en öppning genom skogen skulle kunna få en viss positiv effekt på den biologiska mångfalden.

Nordion anser vidare att det inte är motiverat, tekniskt eller ekonomiskt rimligt att anlägga ledningen utanför reservatsområdet. Särskilt eftersom ett stort antal intressen måste beaktas vid ett nytt ledningsförläggande. De framför dessutom att de anpassat rutten för att minimera ledningssträckningen inom reservatsområdet.

De framför att det är angeläget för samhället att säkerställa ledningens dragning genom naturreservatet. De efterfrågar även vidare diskussion med länsstyrelsen avseende bildandet av naturreservatet liksom den fortsatta planeringen av anläggandet och driften av vätgasledningen. De framför även att de är villiga att bistå med kompensation för det planerade intrånget samt att befästa lämpliga skyddsåtgärder vid anläggande och drift som parterna kommer överens om. Yttrandet bemöts i avsnittet *Länsstyrelsens bemötande av inkomna synpunkter* nedan.

### Sveriges geologiska undersökning

För att underlätta SGU:s arbete och minska länsstyrelsens administrativa börda, anser SGU det vara önskvärt att det tydligt framgår av reservatsföreskrifterna att kartläggning av berggrund, jordarter och grundvatten som utförs av statlig myndighet ska tillåtas. Detta då de geologiska undersökningarna bidrar med viktig och grundläggande information som används i många samhällssektorer. SGU menar att de geologiska undersökningarna ger obefintlig eller försumbar skada på mark och omgivning, och att SGU:s undersökningar generellt inte är av sådan art att de strider mot det naturbevarande syftet med naturreservatet.

SGU framhåller Sveriges behov av kritiska och strategiska råvaror, och att geologisk kunskap är central för att kunna identifiera

2024-12-09

malm potentiella områden. De vill också uppmärksamma länsstyrelsen på EU:s förordning om kritiska råvaror (CRMA) som trädde i kraft 23 maj 2024. Förordningen ställer krav på ökad kartläggning och utvinning av strategiska råvaror i medlemsstaterna, i syfte att minska sårbarheten och öka försörjningsberedskapen i Sverige och EU, meddelar SGU. Slutligen framför de att detta intresse måste beaktas i länsstyrelsens fortsatta arbete, och relaterade samhällskonsekvenser bör utvärderas. Yttrandet bemöts i avsnittet *Länsstyrelsens bemötande av SGU:s synpunkter nedan*.

## Länsstyrelsens bedömning och motivering

Området utgör en från naturvårdssynpunkt mycket värdefull naturskog som hyser en stor mångfald av växter och djur knutna till naturskogsmiljöer. I reservatet finns bland annat några av länets bästa exempel på lövbränna rik på asp och sälg. Området är mycket artrikt och domineras av skogstypen medelålders till sena lövsuccessioner på frisk mark. Delar av områdets skogar utgörs även av kalkbarrskog samt sandtallskog. Kalkbarr- och sandtallskog samt medelålders till sena lövsuccessioner är prioriterade naturtyper för formellt skydd enligt Nationell strategi för formellt skydd av skogsmark från 2017.

Tapmokbäckens mynning utgörs av en sedimentravin som genom sitt älvnära läge har gynnsamma förhållanden för ett stort antal sällsynta och hotade arter. Områdets mycket höga naturvärden motiverar väl att det skyddas som naturreservat.

Reservatet är avgränsat främst utifrån områdets höga skogliga naturvärden. Länsstyrelsen saknar detaljerad kunskap om reservatets våtmarker, sjöar och vattendrag.

Skogsavverkning eller annan exploatering skulle innebära att områdets naturvärden samt dess opåverkade och ostörda karaktär förstörs. De höga naturvärden som finns i området kräver ett omfattande och långsiktigt skydd för att bevaras och utvecklas. Med anledning av detta har frågan om bildande av ett naturreservat aktualiserats.

Detta beslut omfattar hela det ursprungliga naturreservatet Tapmokberget. Utvidgningen tillför ytterligare naturvärden i form av äldre lövrik barrblandskog, vilket ökar förutsättningarna för att uppnå syftet med reservatet. Länsstyrelsen anser därför att kraven på synnerliga skäl för upphävande enligt 7 kap. 7 § första stycket MB

2024-12-09

är uppfyllda. Enligt 7 kap. 7 § fjärde stycket MB får ett upphävande endast meddelas om intrånget i naturvärdet kompenseras i skäligen utsträckning på naturreservatet eller på något annat område. Länsstyrelsen bedömer att det nya naturreservatet stärker skyddet av områdets naturvärden och ökar dess geografiska omfattning. Intrånget i naturvärdet bedöms därför vara skäligen kompenserat.

Sedan år 2013 då reservatsbeslut för delar av området fattades, har länsstyrelsen gjort en del generella justeringar och förtydliganden av föreskrifterna för naturreservat. Förändringarna är anpassningar till rådande lagstiftning och till länsstyrelsens riktlinjer för hur reservatsbeslut bör utformas. Ändringarna har gjorts för att stärka skyddet av områdets naturvärden, men även för att underlätta prövning och tillsyn i reservatet.

#### Länsstyrelsens bemötande av Trafikverkets synpunkter

Länsstyrelsen meddelar att samrådskraven för sådana åtgärder som kan väsentligt ändra naturmiljön inte regleras av naturreservatets föreskrifter, utan av just 12 kap. 6 § MB.

#### Länsstyrelsens bemötande av SGU:s synpunkter

SGU har begärt att det tydligt ska framgå av reservatsföreskrifterna att kartläggning av berggrund, jordarter och grundvatten som utförs av statlig myndighet ska tillåtas.

Länsstyrelsen instämmer med SGU om att kartläggning av berggrund, jordarter och grundvatten är viktigt för samhället, och att det finns ett stort samhällsintresse för metaller som bland annat krävs för den gröna omställningen. Vilken påverkan geologisk kartläggning har på naturreservatets naturmiljöer, arter och friluftslivsvärden beror bland annat på metod, samt var och när under året undersökningarna genomförs. Även om många metoder enligt SGU ger obefintlig eller försumbar skada på mark och omgivning, så kan det inte uteslutas att vissa undersökningsåtgärder kan ha negativ påverkan på reservatets naturvärden.

Föreskrifterna ska skydda mot åtgärder som kan skada de höga naturvärdena och därmed motverka syftet med reservatet. Det är alltså åtgärderna i sig som måste regleras, vem som orsakar skadan saknar betydelse. Länsstyrelsen ser därför ingen möjlighet att utforma särskilda undantag för statliga myndigheter såsom SGU föreslår.

2024-12-09

Uppkommer det behov av att utföra åtgärder för undersökning, kartläggning eller inventering som strider mot naturreservatets föreskrifter finns möjlighet att söka dispens från föreskrifterna. Länsstyrelsen kan meddela dispens från föreskrifter om det finns särskilda skäl eller om det är förenligt med förbudets eller föreskriftens syfte. Länsstyrelsen vill belysa att vissa undersökningsåtgärder redan är tillåtna, då de inte strider mot reservatsföreskrifterna. Sådana åtgärder kräver ingen dispens alls.

SGU meddelar även att underlagen till naturreservat vanligtvis har brister vad gäller inkluderande av geologisk information. Länsstyrelsen instämmer delvis med detta, men menar att remissen ger SGU möjligheten att tillföra besluten den information som de önskar. SGU förmedlar dock inte längre någon generell geologisk information om naturreservaten.

Länsstyrelsen känner till EU:s förordning om kritiska råvaror, och beaktar redan intressen såsom samhällets behov av metaller och mineral vid bildande av naturreservat. Om regeringen och riksdagen anser att mer omfattande avvägningar mellan försörjningsberedskap, ekonomiska intressen och naturvärden ska göras bör dessa enligt länsstyrelsen i stället lämpligen hanteras på nationell nivå i samband med att nya mål för skydd beslutas nationellt.

#### Nordion Energi H2 AB

Länsstyrelsen instämmer med Nordion om att vätgasledningen är en viktig infrastruktursatsning inom den gröna omställningen. Länsstyrelsen har också förståelse för att det kan vara svårt att hitta en alternativ sträckning som inte berör naturreservatet överhuvudtaget. Dels för att det är önskvärt att ledningen följer befintlig infrastruktur, dels för att ett kringgående av naturreservatet innebär en omväg. Länsstyrelsen delar inte Nordions bedömning att en öppen ledningsgata skulle tillföra värden för den biologiska mångfalden. Detta då området är utpekat främst för dess förekomst av känsliga arter kopplade till fuktiga gamla barrskogsmiljöer. Länsstyrelsen är dock positiva till Nordions inställning om eventuella kompensationsåtgärder.

Den sträckning som Nordion föreslår har tagits fram efter dialog med länsstyrelsen. Länsstyrelsen bedömer att den föreslagna sträckningen är lämpligast, efter avvägning mellan samhällsintresset att anlägga ledningen och bevarandet av de höga naturvärdena.

2024-12-09

Länsstyrelsen har övervägt att införa ett undantag från reservatsföreskrifterna, av det slag som Nordion själva föreslagit. Under dialogen med Nordion utgick länsstyrelsen från att det skulle införas ett undantagsområde. Det vill säga att undantaget bara gäller i den del av naturreservatet där ledningen ska dras. Utifrån avvägningen mellan samhällsintresset och bevarandet av de höga naturvärdena har länsstyrelsen därefter lagt till ett undantag för att möjliggöra detta, se det 4:e undantaget från föreskrifterna, samt Bilaga 4. Undantaget gäller inom 10 meter väster om den gamla landsväg 97.

## Överensstämmelse med strategier för skydd samt förenlighet med miljömål

Beslutet följer gällande riktlinjer för prioritering av naturreservatsskydd och Sveriges internationella åtaganden om skydd av den biologiska mångfalden, samt Sveriges miljökvalitetsmål. Beslutet ger därmed ett värdefullt bidrag till uppfyllandet av följande miljökvalitetsmål:

- Levande skogar
- Levande sjöar och vattendrag
- Myllrande våtmarker
- Ett rikt växt- och djurliv
- Begränsad klimatpåverkan

## Beslutets förenlighet med planer och hushållningsbestämmelserna i 3 och 4 kap. MB

Reservatet berör ett område som är av riksintresse för rennäringen som enligt 3 kap. 5 § andra stycket MB ska skyddas mot åtgärder som påtagligt kan försvåra rennäringens bedrivande. Länsstyrelsen har infört långtgående undantag från föreskrifterna för att inte inskränka renskötselrätten. Länsstyrelsen bedömer därför att bildandet av reservatet är en åtgärd som inte påtagligt motverkar rennäringens bedrivande.

Reservatet berör ett område som är av riksintresse för Natura 2000 Habitatdirektivet enligt 4 kap. 8 § MB. Länsstyrelsen bedömer att bildandet av reservatet är en åtgärd som bidrar till att stärka skyddet för detta riksintresse.

2024-12-09

Länsstyrelsen bedömer sammantaget att ett naturreservat i det aktuella området är förenligt med hushållningsbestämmelserna i 3 och 4 kap. MB samt med den för området gällande kommunala översiktsplanen med tillägg och fördjupningar.

## Intresseprövning

I enlighet med 7 kap. 25 § MB ska det finnas en rimlig balans mellan de värden som ska skyddas och de inskränkningar som beslutet innebär för den enskildes markanvändning. Därför ska det alltid göras en intresseprövning mellan allmänna och enskilda intressen.

Länsstyrelsen bedömer att den avgränsning av naturreservatet och de inskränkningar som har gjorts är nödvändiga för att bevara de höga naturvärdena i området, samt att de inte går längre än vad som behövs för att tillgodose reservatets syfte. Berörda markägare har ersatts för det intrång i pågående markanvändning som reservatsbeslutet innebär.

## Konsekvensutredning

Enligt förordningen (2024:183) om konsekvensutredningar ska en myndighet inför beslut om föreskrifter eller allmänna råd så tidigt som möjligt utreda ordningsföreskrifternas kostnadsmässiga och övriga konsekvenser. Enligt samma förordning får myndigheten göra ett undantag från regeln om den bedömer att det saknas skäl att genomföra en konsekvensutredning. Länsstyrelsen bedömer att ordningsföreskrifterna behövs för att tillgodose syftet med naturreservatet. Föreskrifternas konsekvenser för allmänheten eller i övrigt bedöms vara så små att en särskild konsekvensutredning inte behöver upprättas.

## Uppgifter om naturreservatet

Naturreservatets namn: Tapmokbergets naturreservat

Kommuner: Jokkmokk och Boden

Lägesbeskrivning: ca 8 km SO om Vuollerim

Fastigheter: Lövberget 1:1, Sveaskog  
Storbacken 1:5, Naturvårdsverket  
Storbacken 1:4, SCA  
Kåikul 2:2, SCA  
Linjeudden 1:1, SCA

2024-12-09

Samfälligheter:	Linjeudden GA:2
Natura 2000:	SE0820720 Tapmokberget
Sameby:	Udtja Jåhkågaska tjiellde Sirges Tuorpon
Förvaltare:	Länsstyrelsen
Area:	ca 291 ha
Naturtyper:	Skogsmark ca 246 ha varav produktiv skog ca 216 ha Våtmark ca 22 ha Sjöar och vattendrag ca 11 ha Övrig mark ca 12 ha

## Beskrivning av området

Reservatet utgörs av ett cirka 291 hektar stort skogbeklätt bergsområde. I de bitvis branta sluttningarna av Tapmokberget och Lill-Spikberget växer brandpräglade barrskogar och lövrika barrblandskogar. Reservatet sträcker sig även längst med Tapmokbäcken från Tapmokträsket till dess mynning i Luleälven. Runt bäcken förekommer ravinbildning där det växer frodigt med löv- och barrträd.

Berggrunden i området utgörs främst av granit med stråk av intermediära till basiska bergarter såsom granodiorit-granit, Dacit-ryolit och Syenitoid-granit. Jordarten i området domineras av svallad morän men runt toppen av berget finns ett parti med av osvallad morän. I delar är jordtäcknet tunt och berg i dagen förekommer. Närmast Luleälven består marken av postglaciala sand- och grusavlagringar. Runt Tapmokträsket dominerar torv.

Högsta kustlinjen går strax nedanför Tapmokbergets östsluttning. Berget utgjorde en halvö och Tapmokträsket en havsvik. Idag reser sig Tapkomberget ca 300 meter över havet och ligger ca 10 mil från bottenvikskusten.

Skogarna i reservatet har till stor del uppkommit efter bränder som härjade i området på 1800-talet. Bränderna har skapat en stor variation av skogstyper. Skogarna består till stor del av lövrika



2024-12-09

barrblandskogar med stort inslag av sälg och asp. I skogarna finns lövbrännor och talldominerade bestånd med brandljud i gamla tallöverståndare. Runt Tapmokbäcken är det dock få spår av brand. Där har skogen överlevt i så kallade brandrefugier, lägen i terrängen som skyddas från brand och därför brinner mycket sällan. I dessa brandrefugier finns mycket gamla träd.

Tapmokbäcken är en långsträckt bäck i stort sett opåverkad från flottningsrensning. Runt Tapmoktjärnen och längs med Tapmokbäcken finns även öppna myrmarker såväl som sumpskogar. Vid bäckens mynning har bäcken gröpt ur sedimentravin.

Reservatet är artrikt och hyser flera sällsynta arter knutna till naturskogsmiljöer. Bland annat kan man på aspar i reservatet hitta den mycket sällsynta rosettgélelaven. Vidare påträffas i området arter som aspgélelav, stiftgélelav, lunglav, ringlav, grenlav och trådbrosklav. På sälgar i området kan man hitta den väldoftande doftticken som sprider en doft av anis i området. I de fuktigare skogsdelarna har fynd gjorts av rödbrun blekspik och brunpuddrad nållav.

Mängden död ved varierar i området men förekommer ibland rikligt både i form av stående och liggande död ved, varav en del kolad. På granlågor hittar man arter som rosenticka, rynkskinn, sprickporing, gräddticka, stjärntagging och gränsticka. På död ved av björk och asp växer den vackra koralltagsvampen. Även ostticka har påträffats på asp i reservatet.

I delar av reservatet är marken kalkrik och det finns små fickor med kalkbarrskog. Utmärkande för kalkbarrskogar är en rik flora och sällsynta marksvampar såsom luddfingersvamp, flattoppad klubbsvamp, vaxskivlingar och taggsvampar. I dessa delar växer även den sällsynta orkidén norna. I delar förekommer även sandtallskogar där det växer svampar som goliatmusseron, orange samt svart taggsvamp.

I reservatet hittar man även stor artvariation bland insekter. Exempelvis hittar man gulbandad brunbagge och *Agathidium pallidum*, trädsvampborre och suturfläckade mycelbaggen i området. Fynd har även gjorts av den mycket sällsynta arten nordvedfluga.

2024-12-09

Skogarna med sin variation utgör lämpliga habitat för flera hackspettsarter som den tretåiga hackspetten och gråspett. Även lavskrika återfinns i området.

I hela området syns spår av tidigare avverkningar i varierande grad. En stor del är sannolikt uttag efter den senaste branden. Vid Tapmokbäcken finns rester av en gammal tjärdal. I östra delen av reservatet längs med Tapmokbäcken finns igenväxande frodiga raningsmarker, slåttermarker belägna mellan hög och lågvattenlinjen. Vid dessa marker finns även en raserad lada.

Reservatet ligger inom vinter- och vårvinterland för samebyarna Jåhkågaska tjiellde, Sirges, Serri och Tuorpon.

## Information

Detta beslut ska kungöras i länets författningssamling och i ortstidningar.

Länsstyrelsen ska enligt 2 kap. 8 § miljötillsynsförordningen (2011:13) utöva operativ tillsyn över att naturreservatets föreskrifter följs. Enligt 29 kap. 2 och 2a §§ MB gäller bland annat att brott mot föreskrift som meddelats med stöd av 7 kap. MB kan medföra straffansvar. Har någon vidtagit åtgärd i strid mot meddelad föreskrift, kan Länsstyrelsen enligt 26 kap. 9 och 14 §§ MB vid vite förelägga om rättelse.

Länsstyrelsen kan meddela dispens från föreskrifter om det finns särskilda skäl och om det är förenligt med förbudets eller föreskriftens syfte.

Utöver föreskrifterna för naturreservatet gäller också generella bestämmelser till skydd för naturmiljön enligt annan lagstiftning.

Delar av naturreservatet ingår i EU:s nätverk av skyddade områden, Natura 2000. Verksamheter eller åtgärder som på ett betydande sätt kan påverka miljön inom Natura 2000-områden kräver tillstånd enligt 7 kap. 28a – 29 b §§ MB.

## Beslutets ikraftträdande

Beslutet gäller från den dag det vunnit laga kraft, utom vad gäller föreskrifter med stöd av 7 kap. 30 § MB, vilka gäller omedelbart.

2024-12-09

## De som medverkat i beslutet

Beslutet har fattats av landshövding Lotta Finstorp med naturvårdshandläggare Maria Noro-Larsson som föredragande. I den slutliga handläggningen har också enhetschef Per-Anders Jonsson och jurist Sofia Sandelid medverkat.

## Bilagor

1. Överklagandehänvisning
2. Karta över reservatet
3. Översiktskarta
4. Område som avses i det 4:e undantaget i punkt A
5. Äldre avgränsning
6. Skötselplan

## Ni kan överklaga beslutet hos regeringen

Om ni inte är nöjda med Länsstyrelsens beslut, kan ni skriftligen överklaga beslutet hos regeringen.

### Så här överklagar ni beslutet

Länsstyrelsen måste pröva att överklagandet har kommit in i rätt tid, innan det skickas vidare tillsammans med handlingarna i ärendet. Därför ska ni lämna eller skicka er skriftliga överklagan till Länsstyrelsen Norrbotten antingen via e-post; [norrbotten@lansstyrelsen.se](mailto:norrbotten@lansstyrelsen.se), eller med post; Länsstyrelsen Norrbotten, 971 86 Luleå.

### Tiden för överklagande

Ert överklagande måste ha kommit in till Länsstyrelsen **inom tre veckor** från den dag ni fick del av beslutet. Ni anses ha fått del av beslutet den dag det kungörs i ortstidning. Om det kommer in senare kan överklagandet inte prövas. I ert överklagande kan ni be att få ytterligare tid till att utveckla era synpunkter och skälen till att ni överklagar. Sedan är det regeringen som beslutar om tiden kan förlängas.

Parter som företräder det allmänna ska ha kommit in med sitt överklagande **inom tre veckor** från den dag då beslutet meddelades.

### Ert överklagande ska innehålla

- Vilket beslut som ni överklagar, beslutets datum och diarienummer.
- Hur ni vill att beslutet ska ändras.
- Varför ni anser att Länsstyrelsens beslut är felaktigt.

Om ni har handlingar som ni anser stödjer er överklagan så bör ni bifoga kopior på dessa. Kontakta Länsstyrelsen i förväg om ni behöver bifoga filer som är större än 15 MB via e-post.

### Ombud

Om ni anlitar ett ombud som sköter överklagandet åt er ska ombudet underteckna skrivelsen samt uppge sitt eget namn, adress och telefonnummer. Ombudet bör också bifoga en fullmakt.

### Behöver ni veta mer?

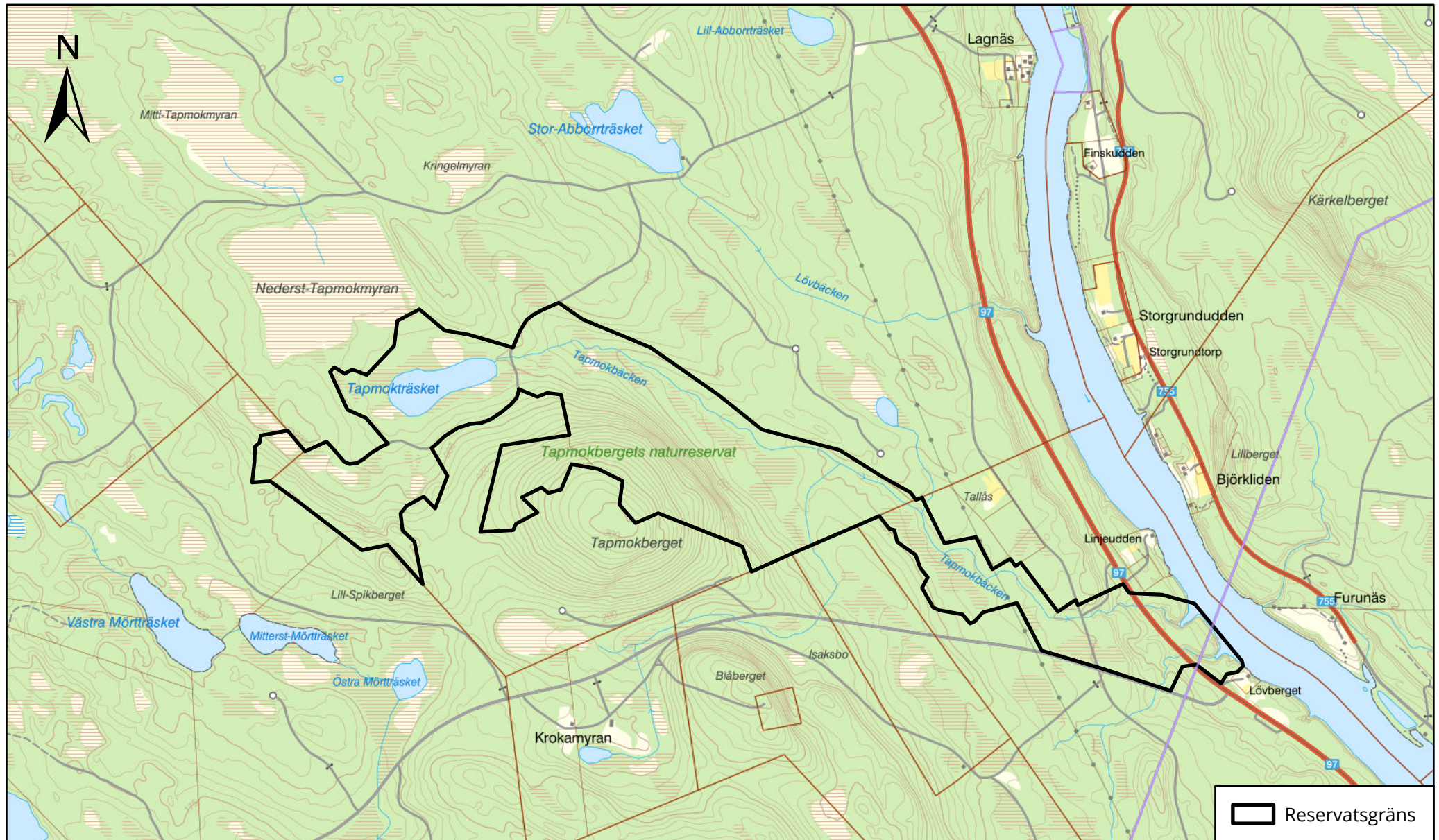
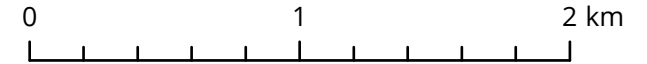
Har ni ytterligare frågor kan ni kontakta Länsstyrelsen via e-post [norrbotten@lansstyrelsen.se](mailto:norrbotten@lansstyrelsen.se), eller via växeltelefonnummer 010-225 50 00. Ange ärendets diarienummer.



# Tapmokbergets naturreservat

Areal: ca 291 ha

Skala: 1:28 000





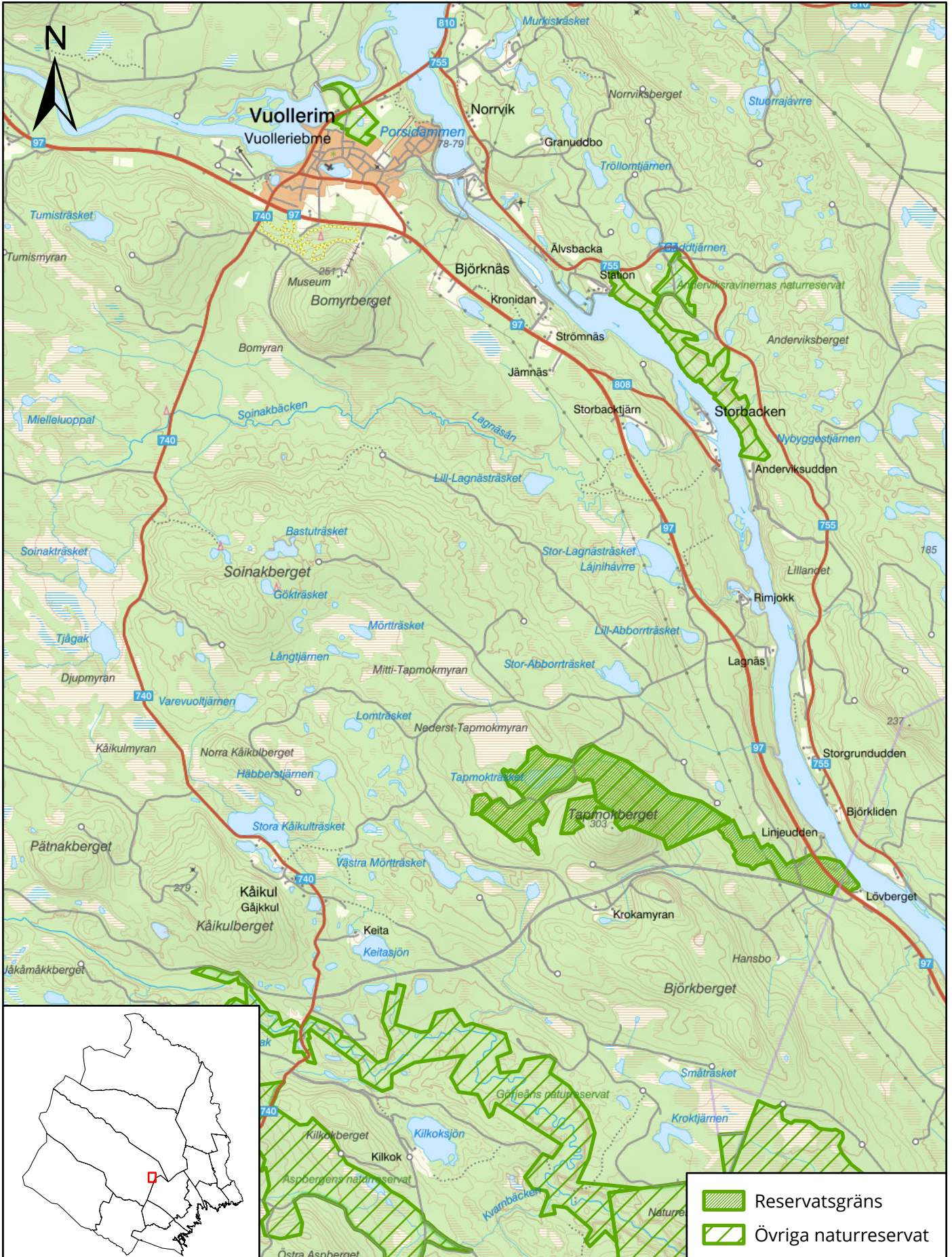
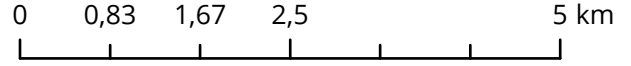


# Tapmokbergets naturreservat

Jokkmokks och Bodens kommuner

Länsstyrelsen  
Norrbotten

Skala: 1:70 000





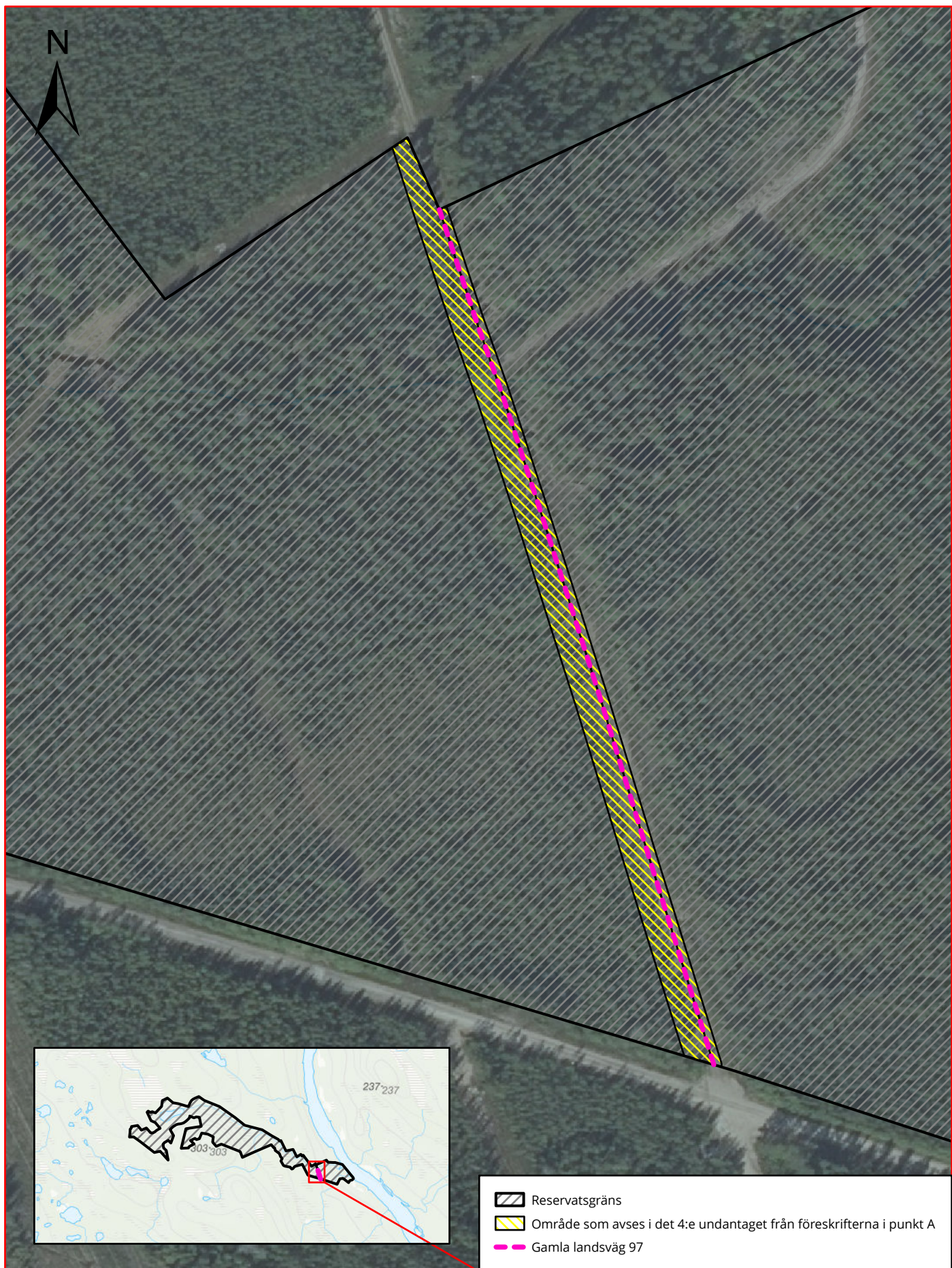
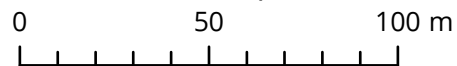


Länsstyrelsen  
Norrbotten

## Tapmokbergets naturreservat

Område som avses i det 4:e undantaget från föreskrifterna i punkt A

Skala: 1:2 000







# Tapmokbergets naturreservat

## Äldre avgränsning

Skala: 1:24 000

