



Länsstyrelsen
Västerbotten

Beslut

1 (23)

Datum
2024-11-21

Diarienummer
511-1645-2023

Dossiernummer
2402298

Enligt sändlista

Beslut om bildande av Ekorrsdeles naturreservat i Vindelns kommun

(3 bilagor)

Beslut

Länsstyrelsen i Västerbotten beslutar med stöd av 7 kap. 4 § miljöbalken (1998:808) att det område som redovisas på bifogad karta, bilaga 1, ska vara naturreservat.

För att uppnå och tillgodose syftet med Ekorrsdeles naturreservat beslutar Länsstyrelsen med stöd av 7 kap. 5, 6 och 30 §§ miljöbalken samt 22 § första stycket förordningen (1998:1252) om områdesskydd enligt miljöbalken m.m. att nedan angivna föreskrifter ska gälla för naturreservatet.

Enligt 3 § förordningen (1998:1252) om områdesskydd enligt miljöbalken m.m. fastställer Länsstyrelsen bifogad skötselplan för naturreservatets långsiktiga vård, bilaga 2.

Föreskrifterna enligt 7 kap. 5 och 6 §§ miljöbalken gäller från den dag de vinner laga kraft. Föreskrifterna enligt 7 kap. 30 § miljöbalken gäller från kungörelsedatum även om beslutet överklagas.

Beslutet riktar sig till var och en, fastighetsägare och innehavare av särskild rätt, vars rättigheter att använda mark- och vattenområden berörs inom reservatsområdet. Beslutet riktar sig även till allmänheten.

Länsstyrelsen beslutar med stöd av 7 kap. 7 § första stycket miljöbalken att Länsstyrelsens beslut (2015-11-26 och 511-7460-2011) om bildande av naturreservatet Ekorrslele ska upphöra att gälla när beslutet ovan (511-1645-2023) om bildande av naturreservatet Ekorrslele vunnit laga kraft.

Datum
2024-11-21Diarienummer
511-1645-2023

Fakta om naturreservatet

Namn	Ekorrsele
Dossiernummer	2402298
NVR-id	2044048
Kommun	Vindeln
Län	Västerbotten
Lägesbeskrivning	38 km NV om Vindeln
Naturgeografisk region	30a, Norrlands vågiga bergskullteräng med mellanboreala skogsområden
Gräns	Se bifogad beslutskarta, bilaga 1
Markägare	Enskilda markägare och samfälligheter
Fastigheter	Ekorrsele 1:3, 6:1 och S
Förvaltare	Länsstyrelsen Västerbotten
Totalareal	211 hektar, varav 21 hektar utökad areal
Areal skogsmark	181 hektar
Areal produktiv skog	171 hektar
Areal öppen våtmark	20 hektar
Areal övrig öppen mark	10 hektar
Areal sjö och vattendrag	1 hektar

Arealer och definitioner av marktäckeskategorier enligt Nationella Marktäckedata (NMD).

Syftet med naturreservatet

Syfte

Syftet med naturreservatet är att vårda och bevara värdefulla naturmiljöer i form av områdets brandpräglade barrnatskogar, gransumpskogar, våtmarker, vattendrag och andra ingående naturmiljöer. Områdets helhetsvärden med dess förhållandevis opåverkade karaktär, ekosystem och biologiska mångfald ska bevaras.

Ett syfte är också att inom ramen för bevarandet av biologisk mångfald och värdefulla naturmiljöer tillgodose behovet av områden för friluftslivet.

Inom ramen för bevarandet av naturmiljöer ska reservatet också tillgodose behovet av områden för friluftslivet.

Hur syftet ska uppnås

Syftet ska uppnås genom att området i huvudsak utvecklas fritt genom naturliga processer. För de delar av reservatet som är präglad av naturliga störningar som brand eller är påverkat av dikning, flottledsrensning eller främmande arter ska syftet även kunna nås genom att:

- naturvårdsbränna de delar av skogsmarken som är präglade av brand
- genomföra brandefterliknade åtgärder
- skapa en mer varierad beståndsstruktur och främja lövandelen i områdets ungskogar och medelålders skogar
- återställa struktur och hydrologi i sjöar, vattendrag, våtmarker och skog
- slått myrar
- ta bort för området främmande arter

Åtgärder ska också kunna genomföras för att underlätta för allmänhetens friluftsliv och förebygga slitage och påverkan på mark, växt- och djurliv.

Datum
2024-11-21

Diarienummer
511-1645-2023

Skälen för beslutet

Ekorrsele naturreservat har höga bevarandevärden kopplade till både naturmiljöerna och friluftslivet.

De höga naturvärdena är främst knutna till områdets brandpräglade tallnatskogar på sedimentmark. De innehåller rikligt med naturskogsstrukturer som gamla, grova träd och död ved. I området finns även äldre granskogar och gransumpskogar med ett rikt inslag av lövträd. Trädskiktet är flerskiktat, gruppställt och har lång kontinuitet. I området förekommer ett stort antal naturskogslevande indikatorarter och rödlistade arter. Skogarna i reservatet har generellt en låg påverkansgrad men det finns spår av plockhuggning och mindre arealer ungsskogar i områdets ytterkanter.

Våtmarkerna i västra delen av området klassades med högsta värde (klass 1) i våtmarksinventeringen. De ingår, som en mindre delmängd av ett större område, i myrskyddsplanen som ett av de mest skyddsvärda myrkomplexen i Sverige.

Vattenmiljöerna i reservatet är förhållandevis opåverkade men mindre bäcksträckor har rätats och påverkats av flottledsrensningar. Vattendragen är utpekade som nationellt särskilt värdefulla och ingår i Natura 2000-området Vindelälven som bland annat är utpekad för förekomsten av naturtyperna mindre vattendrag och myrsjöar.

I området finns viktiga livsmiljöer för många skyddsvärda arter som är beroende av naturskogar och andra värdefulla naturmiljöer. Sådana områden blir allt mer sällsynta i länet och att skydda dessa kvarvarande fragment av det ursprungliga naturlandskapet är avgörande för att bevara den biologiska mångfalden.

De höga naturvärden som dokumenterats i området kräver ett omfattande och långsiktigt skydd. Genom reservatsbeslutet undanröjs hot från exploatering och andra åtgärder. Förutsättningarna för att bevara och utveckla naturreservatets naturmiljöer, med därtill hörande strukturer, processer och arter, förbättras. Genom beslutet bevaras också möjligheten att uppleva ett förhållandevis opåverkat naturlandskap.

Datum
2024-11-21

Diarienummer
511-1645-2023

Skäl för att upphäva gällande beslut

I reservatets utökade arealer, men även i dess sen tidigare befintliga arealer, finns naturmiljöer och arter som är beroende av skötselåtgärder för att naturvärdena ska kunna bevaras och utvecklas. Till det gamla beslutet från 2015 finns ingen tillhörande skötselplan. Genom att ersätta det gällande beslutet med föreliggande blir det möjligt att förvalta området så att reservatets syfte uppfylls.

Reservatsföreskrifter

För att uppnå och tillgodose syftet med reservatet gäller följande föreskrifter.

A. Föreskrifter enligt 7 kap. 5 § andra stycket miljöbalken om inskränkningar i rätten att använda mark- och vattenområden

Det är förbjudet att:

1. uppföra byggnad eller annan anläggning som till exempel mast eller vindkraftverk,
2. bygga om eller ändra befintlig byggnads eller anläggnings konstruktion, funktion eller användningssätt,
3. uppföra stängsel, staket eller hägnad,
4. anlägga väg, parkeringsplats, led, spång, bro eller brygga,
5. anlägga ledning eller rör,
6. bedriva täkt, gräva, plöja, spränga, borra, schakta, dika, dämna, rensa, utfylla, muddra, reglera eller bedriva annan verksamhet som skadar eller förändrar mark och block eller förändrar bottentopografi, vattenflöden eller dräneringsförhållanden,
7. tippa, dumpa eller anordna upplag,
8. framföra motordrivet fordon i terräng, med undantag för snöskoterkörning vintertid på snötäckt, väl tjälad mark eller på is,
9. avverka, flytta, ta bort eller på annat sätt skada levande eller döda träd eller buskar, såväl stående som liggande,

Datum
2024-11-21

Diarienummer
511-1645-2023

10. plantera in eller sätta ut för området främmande arter,
11. släppa ut eller sprida gifter, vådliga ämnen, kemiska eller biologiska bekämpningsmedel, växtnäringsämnen, jordförbättringsmedel eller kalk,

Det är utan Länsstyrelsens tillstånd förbjudet att:

12. sätta upp skylt, plakat, affisch, inskrift eller därmed jämförbar anordning för reklam, information eller liknande ändamål, annat än tillfälligt (högst en vecka) i samband med jakt eller i samband med organiserad friluftslivsverksamhet.

B. Föreskrifter enligt 7 kap. 6 § miljöbalken om vad fastighetsägare och innehavare av särskild rätt till fastighet förpliktigas att tåla

Markägare och innehavare av särskild rätt till marken förpliktigas att tåla att följande anordningar uppförs och åtgärder vidtas för att tillgodose syftet med reservatet, där inget annat anges avses hela naturreservatet:

1. utmärkning av reservatets gränser enligt Naturvårdsverkets riktlinjer,
2. uppsättning och underhåll av informationstavlor,
3. anläggande och underhåll av parkeringsplats, vindskydd, eldstäder, led, spång, bro eller liknande,
4. naturvårdsbränning och därtill hörande selektiva huggningar, anläggande av brandgator och liknande åtgärder,
5. brandefterliknande skötselåtgärder i form av att röja eller fälla buskar och träd; ringbarka eller på annat sätt skada träd; tillföra död ved; stängsla samt genomföra markstörning och liknande åtgärder,
6. skötselåtgärder för att skapa en mer varierad beståndsstruktur och ökad lövandel i ungskogar och medelålders skogar genom att röja och fälla buskar och träd; ringbarka eller på annat sätt skada träd; tillföra död ved; stängsla samt genomföra markstörning och liknande åtgärder,

Datum

2024-11-21

Diarienummer

511-1645-2023

7. skötselåtgärder i våtmarker och hydrologiskt påverkad skog genom röjning av buskar och träd; dämning och igenläggning av diken; slätter, bete eller annan markstörning och liknande åtgärder,
8. fysisk och hydrologisk återställning i sjöar och vattendrag genom att ta bort vandringshinder, återföra upprensade block och sten, öppna avstängda sidofåror, etablera lekområden för fisk, återställa igenslammade bottnar, tillföra död ved och liknande åtgärder,
9. borttagande av för området främmande arter,
10. undersökning och dokumentation av djur, växter och andra organismer samt mark- och vattenförhållanden.

C. Föreskrifter enligt 7 kap. 30 § miljöbalken om rätten att färdas och vistas, samt om ordningen i övrigt, inom naturreservatet

Det är förbjudet att:

1. göra åverkan på berg eller mark, till exempel genom att måla, borra, rista, hacka, gräva eller omlagra,
2. fälla, flytta, ta bort eller på annat sätt skada levande eller döda träd och buskar, såväl stående som liggande. Undantag gäller för att ta torra, döda kvistar för att använda till lägereld,
3. störa djurlivet, till exempel genom att klättra i boträd eller medvetet uppehålla sig nära rovfågelbo, lya eller gryt,
4. framföra motordrivet fordon i terräng med undantag för snöskoterkörning vintertid på snötäckt, väl tjälad mark eller på is,
5. insamla eller gräva upp växter, inklusive mossor och alger, samt lavar och svampar. Undantag gäller för att plocka bär, matsvamp och icke fridlysta blommor,
6. insamla ryggradslösa djur,

Det är utan Länsstyrelsens tillstånd förbjudet att:

Datum

2024-11-21

Diarienummer

511-1645-2023

7. sätta upp skylt, plakat, affisch, inskrift eller därmed jämförbar anordning för reklam, information eller liknande ändamål, annat än tillfälligt (högst en vecka).

Undantag från föreskrifterna

Föreskrifterna ska inte utgöra hinder för:

- a) förvaltaren av naturreservatet, eller den som förvaltaren uppdrar åt, att vidta de åtgärder som anges i B-föreskrifterna med stöd av 7 kap. 6 § miljöbalken i detta beslut. Undantag gäller också för de nödvändiga transporter som krävs för åtgärderna och för transporter i annat tjänstesyfte,
- b) renskötsel i enlighet med rennäringslagen (1971:437) eller framföra motordrivet fordon vid renskötsel i enlighet med gällande terrängkörningslagstiftning,
- c) normalt underhåll av väg och vägområde. Träd som fallit eller hotar att falla över väg och vägområde får fällas men ska lämnas i naturreservatet,
- d) drift, underhåll, reparation av ledning och ledningsgata inom ramen för befintlig koncession, ledningsrätt, servitut eller nyttjanderätt (bilaga 1), inklusive nödvändiga avverkningar i ledningsgata och sidoområde samt de nödvändiga transporter som krävs för åtgärderna.
- e) slyröjning, kvistning och kapning av liggande träd för underhåll av befintliga stigar,
- f) uppförande av jaktorn,
- g) kvistning eller röjning av sly för upprätthållande av befintliga sikt- eller skjutgator vid jaktpass. Stående och liggande döda träd, exempelvis torrakor, får inte upparbetas,
- h) kvistning, röjning av sly eller fällning av enstaka träd som riskerar att orsaka skada i anslutning till byggnader och andra anläggningar,
- i) jordbruk på myrodlingen i Brännhedmyran,
- j) uttransport av fälld älg, björn, hjort eller vildsvin. Fordon och färdväg ska väljas med omsorg för att minimera mark- och vegetationsskador,

Datum

2024-11-21

Diarienummer

511-1645-2023

- k) åtgärder som syftar till att bibehålla öppna natur- och kulturmiljöer genom röjning av buskar och sly. För andra kultur- eller biotopvårdande åtgärder krävs Länsstyrelsens tillstånd från föreskrifterna,
- l) insamling av enstaka exemplar av arter för exempelvis artbestämning och dokumentation. För att genomföra vetenskapliga undersökningar eller bedriva miljöövervakning som innebär någon form av markering, fällfångst eller andra åtgärder som kan innebära påverkan på naturmiljön krävs Länsstyrelsens tillstånd från föreskrifterna,

För samtliga undantag från föreskrifter gäller att risken för skada på mark, vegetation, bottnar och vatten ska minimeras.

Ärendets beredning

De höga naturvärdena i de utökade delarna av naturreservatet blev först kända år 2011 i samband med Länsstyrelsens naturinventeringar. År 2022 avverkningsanmälades delar av området. Länsstyrelsen inventerade därför området på nytt och konstaterade igen att området hade mycket höga naturvärden och var mycket skyddsvärt. Därefter inleddes en dialog med markägaren om formellt skydd.

Våren 2023 tillstyrkte Naturvårdsverket att Länsstyrelsen kunde påbörja förhandlingar med berörd markägare i syfte att bilda naturreservat. Efter förhandlingar mellan markägaren och staten har en överenskommelse om intrångsersättning träffats under våren 2024.

Naturreservatet ligger inom Ubmeje tjeälddie och Ran samebys renbetesmarker. Samebyarna har beretts möjlighet att yttra sig.

Yttranden från remissinstanser och länsstyrelsens beaktande av inkomna synpunkter

Reservatsförslaget har sänts på remiss till berörda sakägare och myndigheter för yttrande och samråd. Följande remissinstanser har yttrat sig:

- **Skogsstyrelsen** tillstyrker förslaget.
- **Vattenfall Eldistribution AB** anser att reservatets gräns bör vara minst 20 meter från kraftledningens närmaste anläggningsdel

Datum
2024-11-21

Diarienummer
511-1645-2023

(stolpe eller stag). De anser vidare att reservatsföreskrifterna inte får hindra ny etablering av elnätanläggning inom reservatets gränser och att föreskrift A5 därför bör ändras till ”anlägga ledning eller rör som ej har stöd av koncession eller annan nyttjanderätt”.

Länsstyrelsens kommentar: Reservatsgränsen mot kraftledningen beslutades 2015 och har inte justerats i detta beslut. Det finns ett undantag för underhåll m.m. av befintliga ledningar, ledningsgata och sidoområden (undantag d). Därför ser länsstyrelsen inga skäl att flytta reservatets gräns. Länsstyrelsen har 2024-10-16 träffat Vattenfall Eldistribution AB. Länsstyrelsen förde under mötet fram att det krävs dispens vid nyetableringar och skälen därför. Länsstyrelsen anser att det inte är lämpligt med generella undantag från föreskrifter när t.ex. lokalisering inte är känt i förväg. I Ekorrsele naturreservat finns naturtyper och arter med högt bevarandevärde som är känsliga för förändringar i livsmiljön. Länsstyrelsen anser därför att det är motiverat att nya ledningar och omdragningar av ledningar inte undantas från naturreservatets föreskrifter.

- **Trafikverket** har inget att erinra mot att ärendet prövas positivt.
- **Fyra fastighetsägare** har yttrat sig om att länsstyrelsen bör åtgärda bron över Ekorrbacken samt vägen över Degermyrbäcken. Bron är i dåligt skick och ej farbar i dagsläget och vägen över Degermyrbäcken är bäverdämd och sönderspolad. Både bron och den bäverdämda vägen finns utanför reservatets gräns men ligger längs med privata vägar som leder in till eller ligger i reservatet. Fastighetsägarna har även ställt en fråga om varför inte de fastigheter längs med Degermyrbäcken som i dagsläget omgärdas av naturreservatet inte inkluderats i reservatet.

Länsstyrelsens kommentar: Länsstyrelsen har vid ett flertal tillfällen haft kontakt med markägarna och diskuterat bron och den bäverdämda vägen. Länsstyrelsen kan i nuläget inte prioritera att åtgärda bron eller den bäverdämda vägen. Reservatet är fortfarande tillgängligt för besökare men är i nuläget inte klassat som ett prioriterat besöksområde enligt

Datum
2024-11-21

Diarienummer
511-1645-2023

länsstyrelsens tillgänglighetsstrategi. Angående de fastigheter som ligger omgärdad av naturreservatet har länsstyrelsen ännu inte tagit ställning till om dessa är prioriterade för områdesskydd.

- **Sveriges geologiska undersökning (SGU)** anser att undersökning och kartläggning av malmpotentiella områden samt inventering av mineralfyndigheter ska undantas från föreskrifterna när sådan verksamhet utförs av en statlig myndighet. SGU framför att vissa typer av undersökningsarbeten ger obefintlig eller försumbar skada på mark och omgivning.

Länsstyrelsens kommentar: Länsstyrelsen delar uppfattningen att det finns undersökningar som kan genomföras utan att bryta mot naturreservatsföreskrifterna eller påverka syftet. Mer fördjupade undersökningar kan innebära en påverkan på mark, vegetation och arter.

Länsstyrelsen anser att det inte är lämpligt med generella undantag från föreskrifterna när vilka åtgärder samt omfattningen av eventuella åtgärder inte är kända i förväg. Statlig myndighet är ett väldigt vitt begrepp, där vilka som ingår också varierar över tid. Länsstyrelsen kan, med stöd av 7 kap. 7 och 26 §§ miljöbalken, medge dispens från meddelade föreskrifter om det finns särskilda skäl och är förenligt med föreskriftens syfte.

Ett naturreservats föreskrifter gäller normalt under mycket lång tid. I Ekorrele naturreservat finns naturtyper och arter med högt bevarandevärde som är känsliga för förändringar i livsmiljön. Naturreservatet ligger inte i ett område av riksintresse för värdefulla ämnen och mineraler (3 kap. 7 § miljöbalken) eller i närheten av länets mer gruvtäta områden. I enlighet med 3 kap. 2 och 3 §§ miljöbalken ska mark- och vattenområden som är särskilt känsliga från ekologisk synpunkt så långt möjligt skyddas mot åtgärder som kan skada naturmiljön.

Länsstyrelsen anser sammantaget att eventuella undersökningar ska omfattas av gällande föreskrifter för naturreservatet. Det

Datum
2024-11-21

Diarienummer
511-1645-2023

innebär att vissa undersökningar och kartläggningar kan genomföras utan dispensförfarande medan andra kräver ansökan om dispens.

- **Sametinget** har inget att erinra mot förslaget. Sametinget skriver i sitt yttrande att det är viktigt att det samiska kulturlandskapet och historia synliggörs samt att föreskrifterna för naturreservatet inte hindrar samisk markanvändning. Sametinget noterar att samråd ska genomföras med samebyn inför skötselåtgärder som kan medföra påverkan på renskötseln.
- **Sámiid Riikkasearvi (Svenska samernas riksförbund/SSR)** har meddelat att de i sak inte har något att erinra mot bildandet av Ekorrsesele naturreservat. SSR lämnar övergripande synpunkter på förslaget och hänvisar till berörd sameby för områdesspecifika synpunkter. SSR anser att det är viktigt att naturreservaten inte orsakar olägenhet för renskötseln i länet samt att det är av stor vikt att länsstyrelsen beaktar vad berörd sameby framför.

Länsstyrelsens kommentar: Länsstyrelsen har inför remissen inbjudit Ubmeje tjeälddie och Ran samebyar till konsultation. Samebyarna har valt att inte genomföra konsultation. Samebyarna har också fått remissen. Inför bl.a. naturvårdsbränningar görs alltid en mer detaljerad planering. Enligt skötselplanen ingår samråd med samebyn vid planeringen av genomförandet.

Översiktlig beskrivning av reservatet

Ekorrseseles naturreservat ligger ca 3 km nordväst om byn Ekorrsesele och knappt 2 km från Vindelälven. Naturreservatet består av ett stort sammanhängande naturskogsområde som domineras av gamla brandpräglade sandtallskogar. Här finns även mindre delar som består av gransumpskogar och granskogar med inslag av lövträd. Skogens höga naturvärden är bland annat knutna till gamla träd, död ved och en mycket lång kontinuitet i trädskiktet. Det indikeras av ett flertal mykorrhizasvampar som endast återfinns i äldre sandbarrskogar. Här finns även ett flertal sällsynta och rödlistade lavar och vedsvampar.

Datum

2024-11-21

Diarienummer

511-1645-2023

I den västligaste delen finns en myr med sträng-flarkkärr, mader och sumpskogpartier. Den myren är en del av ett större komplex av våtmarker med höga naturvärden. I området finns även två biflöden till Vindelälven, Ekorrbacken och Degermyrbäcken, som bedömts som nationellt särskilt värdefulla.

Naturreseptatet kan besökas för t.ex vandring, svamp- och bärplockning och området är lättillgängligt då det genomkorsas av flera vägar. Områdets sandhedar är dessutom mycket lättvandrade.

Länsstyrelsens motivering och bedömning

Motiv till skyddets utformning

Ekorrsele är ett mycket värdefullt naturområde som hyser en mångfald av arter knutna till naturskogar, våtmarker, och vattendrag. Området har egenskaper och strukturer som utvecklats genom att naturliga processer fått verka relativt ostört under lång tid. Området har också höga värden för friluftslivet. För att områdets värden ska bestå behöver området därför långsiktigt skyddas från skogsbruk och annan exploatering, verksamhet eller påverkan som innebär att områdets naturvärden skulle skadas, som försvårar för allmänhetens tillträde till området eller som kan påverka områdets relativt opåverkade karaktär på ett sådant sätt som strider mot syftet med reservatet.

Naturreseptatet är också präglad av naturliga störningar som brand och området är till vissa delar även präglad av historisk markanvändning. Området är också påverkat av äldre tiders skogsbruk, dikningar och flottledsrensningar. På grund av detta så har ekosystemens funktion påverkats negativt och viktiga ekologiska strukturer vidmakthålls eller skapas inte. Ett bevarande och en utveckling av områdets höga naturvärden förutsätter därför att skötselåtgärder kan genomföras för att gynna dessa bevarandevärden på kort och lång sikt. Att området även ska kunna vara en tillgång för friluftslivet förutsätter också skötselåtgärder kan genomföras för att underlätta för allmänhetens friluftsliv och för att förebygga slitage och påverkan på mark, växt- och djurliv.

Det krävs ett omfattande och långsiktigt skydd för att bevara och utveckla naturreseptatets värdefulla natur- och friluftsmiljöer.

Datum
2024-11-21

Diarienummer
511-1645-2023

Naturresevat är den lämpligaste skyddsformen för områden som Ekorresele med ett sådant skötselbehov att en skötselplan krävs och där det krävs starka restriktioner under lång tid för att värdena ska bibehållas och utvecklas.

Länsstyrelsen har därför bedömt att området, i enlighet med miljöbalkens mål om skydd av värdefulla natur- och kulturmiljöer och bevarande av biologisk mångfald (1 kap. 1 § miljöbalken), bör förklaras som naturresevat enligt 7 kap. 4 § miljöbalken.

Överensstämmelse med planer och strategier för skydd och förvaltning

Utökningen av Ekorresele har hög prioritet inom Länsstyrelsens uppdrag att skydda värdefull natur och bevarandet av naturresevatet Ekorresele ligger i linje med nationella och regionala strategier och planer för skydd och skötsel av värdefull natur:

- Området har en stor mängd nyckelelement och naturvårdsarter och förhållandevis liten påverkan av modernt skogsbruk. De höga naturvärdena på beståndsnivå gör området högt prioriterat för skydd¹.
- Området ligger inom värdeetrakter för skog², våtmarker och inlandets vattenytter. Därmed blir förutsättningarna bättre för att långsiktigt bevara och utveckla områdets utpekade värden och för att bevara, stärka och utveckla en grön infrastruktur på landskapsnivå³.
- Sandbarrskog, som är den dominerande skogstypen i området, är en prioriterad skogstyp för skydd. Prioriterade skogstyper är de skogstyper som Sverige har ett internationellt ansvar att bevara och som bedöms vara underrepresenterade i formellt skyddade områden.

¹ Naturvårdsverket och Skogsstyrelsen. 2018. *Nationell strategi för formellt skydd av skog*. Rapport 6762.

² Länsstyrelsen i Västerbottens län och Skogsvårdsstyrelsen Västerbotten. 2005. *Strategi för formellt skydd av skog i Västerbottens län. Inkl. Tillägg 2019-12-19 (dnr 511-2259-2018)*.

³ Länsstyrelsen Västerbotten. 2019. *Handlingsplan för grön infrastruktur i Västerbottens län*.

Datum

2024-11-21

Diarienummer

511-1645-2023

- Degermyran & Rörmyran som till viss del ligger inom naturreservatet är en av länets 31 mest värdefulla myrar som ingår i Myrskyddsplanen för Sverige som prioriterats för skyddsåtgärder⁴. I länets våtmarksinventering har Degermyran & Rörmyran fått högsta naturvärdesklass (klass 1, AC22J0B01)⁵.
- Ekorrhäcken och Degermyrbäcken som rinner genom området är klassade som nationellt särskilt värdefulla vattendrag enligt kriterier som definierats av Naturvårdsverket, Riksantikvarieämbetet och Fiskeriverket⁶.

Förenlighet med miljömål, friluftsmål och EU-direktiv

Formellt skydd av värdefull natur, varav naturreservat utgör en stor del, är ett av de viktigaste verktygen för att nå målen om biologisk mångfald

Utökningen av naturreservatet omfattar 21 hektar skog (varav 20 hektar är produktiv skog), 0,5 hektar våtmarker samt 0,5 hektar vattendrag och sjöar med deras typiska arter, strukturer och processer. Skyddet stärker därmed möjligheterna att nå miljömålen Myllrande våtmarker, Levande skogar, Levande sjöar och vattendrag samt Ett rikt växt- och djurliv.

Reservatet bidrar även till uppfyllandet av flera av Sveriges nationella friluftsmål, däribland målen om Tillgång till natur för friluftsliv och Skyddade områden som resurs för friluftslivet, genom att naturmiljöernas upplevelsevärden bevaras och tillgängliggörs.

Vattenmiljöerna inom naturreservatet ingår, som biflöden till Vindelälven, i Natura 2000, EU:s nätverk av värdefulla naturområden med arter eller naturtyper som är särskilt skyddsvärda ur ett europeiskt perspektiv. För Natura 2000-områden finns krav på reglering av nödvändiga bevarandeåtgärder i EU-direktiv (art- och habitatdirektivet

⁴ Naturvårdsverket. 2007. *Myrskyddsplan för Sverige. Delrapport – objekt i Norrland*. Rapport 5669, samt revideringar 2016.

⁴ Länsstyrelsen i Västerbottens län. 2008. *Strategi för skydd och restaurering av våtmarker i Västerbottens län*.

⁵ Länsstyrelsen i Västerbottens län. 1993. *Våtmarker i Västerbottens län*. Meddelande 1:1993.

⁶ Länsstyrelsen i Västerbottens län. 2008. *Strategi för skydd och restaurering av sjöar och vattendrag i Västerbottens län*.

Datum

2024-11-21

Diarienummer

511-1645-2023

92/43/EEG)⁷ och i svensk lagstiftning (miljöbalken, områdesskyddsförordningen). Länsstyrelsen bedömer att reservatsbildning av delar av Natura 2000-området, tillsammans med andra skyddsinsatser, är en lämplig bevarandeåtgärd för att dess värden ska bestå eller utvecklas. Därigenom ökar möjligheten för Natura 2000-området att bidra till så kallad gynnsam bevarandestatus, vilket innebär att de utpekade arternas och naturtypernas utbredningsområde, areal, populationsutveckling och andra kvaliteter kan bevaras.

Ekorrhäcken (ID SE715635-166065 i VattenInformationssystem Sverige, VISS) och Degermyrbäcken (ID SE715424-165989 i VISS) har idag god ekologisk status i enlighet med EU:s vattendirektiv (2000/60/EG)⁸. Ett skydd av området kommer att bidra till att den goda ekologiska statusen bibehålls.

Förenlighet med riksintressen (3 och 4 kap. miljöbalken) och kommunala planer

Delar av naturreservatet ligger inom ett område som är av riksintresse för naturvärden⁹ enligt 3 kap. 6 § miljöbalken. Hela naturreservatet ligger inom ett riksintresse för skyddade vattendrag enligt 4 kap. 6 § miljöbalken. Reservatet berör även ett område (renflyttningsled) som är av riksintresse för rennäringen (3 kap. 5 § miljöbalken). Länsstyrelsen bedömer att bildandet av reservatet är förenligt med de utpekade riksintressena.

Naturreservatet berörs inte av några gällande eller förfallna undersökningstillstånd eller andra utpekade riksintressen för mineralutvinning (3 kap. 7 § miljöbalken), energiproduktion (3 kap. 8 § miljöbalken) eller kända intressen för totalförsvaret (3 kap. 9 § miljöbalken).

Beslutet bedöms vara förenligt med Vindelns kommuns översiktsplan.

⁷ EU:s Art- och habitatdirektiv, Direktiv 92/43/EEG om bevarande av livsmiljöer samt vilda djur och växter.

⁸ Europaparlamentets och rådets direktiv 2000/60/EG av den 23 oktober 2000 om upprättande av en ram för gemenskapens åtgärder på vattenpolitikens område.

⁹ Länsstyrelsen i Västerbottens län. *Riksintressen för naturvård Västerbottens län*. Meddelande 4:2001.

Datum

2024-11-21

Diarienummer

511-1645-2023

Sammantaget bedömer Länsstyrelsen därför att detta beslut om bildande av naturreservatet Ekorresele är förenligt med en från allmän synpunkt lämplig användning av mark- och vattenresurserna samt med för området gällande kommunala planer.

Effekter på ekosystemtjänster

Länsstyrelsen har gjort en bedömning av vilka effekter naturreservatsbildningen har på olika ekosystemtjänster från naturreservatet. I bedömningen ingår de ekosystemtjänster som påverkas i måttlig till hög grad, både positivt och negativt.

Beslutet har störst positiv effekt på de stödjande ekosystemtjänsterna som är kopplade till artbevarande och biologisk mångfald, men även många andra ekosystemtjänster påverkas positivt. Länsstyrelsen bedömer att bland annat följande ekosystemtjänster påverkas positivt av beslutet:

- **Försörjande ekosystemtjänster** som produktion av livsmedel från vilda djur och växter.
- **Reglerande ekosystemtjänster** som flödesreglering, biologisk kontroll av skadegörare och global klimatreglering (kolbindning) utförd av växter.
- **Kulturella ekosystemtjänster** som tillhandahållande av attraktiva miljöer för friluftsliv, tillhandahållande av områden för forskning samt bevarande av naturen för framtida generationer.
- **Stödjande ekosystemtjänster** som ekologiska samspel, bevarande av biologisk mångfald inklusive genpool, habitat och hotade arter, samt tillhandahållande av livsmiljöer för arter, t.ex. barnkammare och boplatser för djur och fåglar.

Beslutet har störst negativ effekt på försörjande ekosystemtjänster kopplade till skogsbruk som produktion av träråvaror, bioenergi och biobaserade kemikalieråvaror. En nationell politisk avvägning har gjorts mellan produktion av virkesråvara och bevarande av skogar med höga naturvärden vid formuleringen av tidigare etappmål för miljömålet Levande skogar.

Datum
2024-11-21

Diarienummer
511-1645-2023

Intresseprövning enligt 7 kap. 25 § miljöbalken

Vid skydd av områden ska det enligt 7 kap. 25 § miljöbalken göras en avvägning mellan allmänna och enskilda intressen. Inskränkningar som motiveras med hänsyn till naturvårdsintressen eller intressen för friluftslivet betraktas som angelägna allmänna intressen.

Sammantaget finner Länsstyrelsen därför att de positiva effekterna av att bevara området överväger de negativa effekterna som orsakas av inskränkningarna i markanvändning. Vid avvägning enligt 7 kap. 25 § har Länsstyrelsen funnit att föreskrifterna inte går längre än vad som krävs för att syftet ska uppnås.

Upplysningar

Länsstyrelsen kan med stöd av 7 kap. 7 och 26 §§ miljöbalken medge dispens från meddelade föreskrifter om det finns särskilda skäl och om det är förenligt med förbudets eller föreskriftens syfte.

För föreskrifter med krav på tillstånd kan Länsstyrelsen lämna tillstånd till en åtgärd om det inte strider mot reservatets syfte. Ett tillstånd innebär att en åtgärd kan få vidtas, åtminstone i viss omfattning men att det kan finnas krav på utformning, tidsbegränsning, lokalisering mm.

Enligt 29 kap. 2 och 2a §§ miljöbalken gäller bland annat att brott mot föreskrift som meddelats enligt 7 kap. miljöbalken kan medföra straffansvar. Har någon vidtagit åtgärd i strid med meddelad föreskrift, kan Länsstyrelsen enligt 26 kap. 9 och 14 §§ miljöbalken vid vite förelägga om rättelse.

Enligt 4 § skogsvårdslagen (1979:429) ska lagens bestämmelser eller föreskrifter inte tillämpas i den mån de strider mot föreskrifter som har meddelats med stöd av 7 kap. miljöbalken.

Före anordnande av fasta renskötselanläggningar ska samråd ske med Länsstyrelsen enligt 12 kap. 6 § miljöbalken, enligt vad som framgår av 7c § förordningen (1998:904) om anmälan om samråd.

Utöver föreskrifterna för naturreservatet gäller också andra lagar, förordningar och föreskrifter till skydd för naturmiljön, till exempel:

Datum
2024-11-21

Diarienummer
511-1645-2023

- Verksamheter eller åtgärder som på ett betydande sätt kan påverka miljön i särskilda skyddade områden (Natura 2000) kräver tillstånd enligt 7 kap. 28 a-29 b §§ miljöbalken. Det gäller även åtgärder utanför området om det kan påverka miljön inne i Natura 2000-området,
- Fridlysning av alla vilda fåglar och däggdjur samt deras ägg, ungar och bon enligt jaktlagen (1987:259). Vissa andra växt- och djurarter är fridlysta enligt 8 kap. miljöbalken och artskyddsförordningen (2007:845),
- I enlighet med 2 kap. 16 § förordningen (1994:1716) ska tillstånd för utsättning av fisk sökas hos Länsstyrelsen. Tillstånd får inte ges för sådana fiskarter eller fiskstammar som är olämpliga med hänsyn till vattenområdets särart. Tillstånd får inte heller ges om det finns risk för spridning av smittsamma sjukdomar,
- Av 16 § i lagen (2007:1150) om tillsyn över hundar och katter framgår att hundar under tiden 1 mars - 20 augusti ska hållas under sådan tillsyn att de hindras från att springa lösa i marker där det finns vilt. Under den övriga tiden av året ska hundar hållas under sådan tillsyn att de hindras från att driva eller förfölja vilt, när de inte används vid jakt,
- Reservatet omfattas av strandskyddsbestämmelserna i 7 kap. 13 - 18 §§ miljöbalken. Beslut om bygglov innebär inte att dispens från reglerna om strandskydd och reservatsföreskrifterna har beviljats. Inom naturreservat är det Länsstyrelsen som prövar ärenden om strandskydd.

Detta beslut kan överklagas hos regeringen, se bilaga 3. Den som vill göra anspråk på ersättning eller kräva inlösen av fastighet ska väcka talan hos mark- och miljödomstolen mot staten inom ett år från det att beslutet på vilket anspråket grundas har vunnit laga kraft. I annat fall går rätten till ersättning eller inlösen förlorad.

De som medverkat i beslutet

Beslutet har fattats av landshövding Helene Hellmark Knutsson med Julia Pettersson, naturvårdshandläggare, som föredragande. I den

Datum
2024-11-21

Diarienummer
511-1645-2023

slutliga handläggningen har också Simon Mattson, naturvårdshandläggare, medverkat.

Denna handling har godkänts digitalt och saknar därför namnunderskrift.

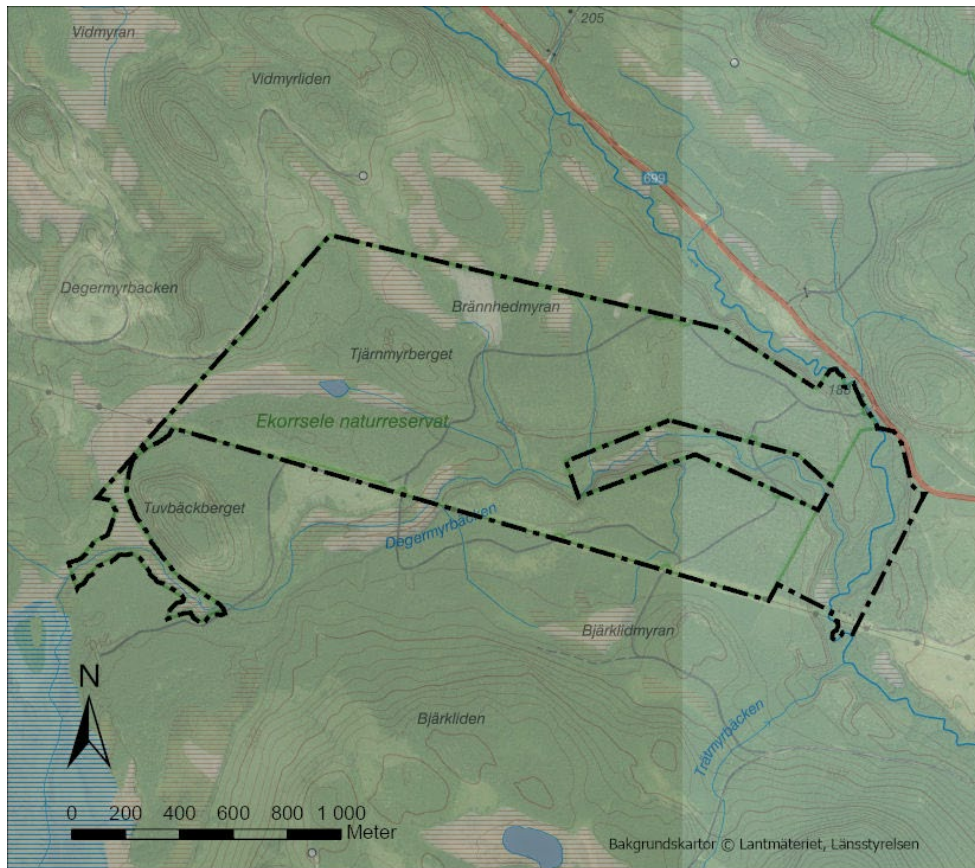
Så här hanterar Länsstyrelsen personuppgifter

Information om hur vi hanterar dessa finns på <https://www.lansstyrelsen.se/dataskydd>.

Bilagor

1. Beslutskarta
2. Skötselplan inklusive bilagor
3. Överklagandehänvisning regeringen

Bilaga 1



Naturresevat

Ekorsele

Vindelns kommun
Västerbottens län

 Naturresevatets gräns



Bakgrundskartor © Lantmäteriet, Länsstyrelsen



Beslutskarta för Ekorseles naturresevat



Länsstyrelsen
Västerbotten

Bilaga 2 till beslut

1 (15)

Datum

Diarienummer

2024-11-21

511-1645-2023

Skötselplan för Ekorrseles naturreservat i Vindelns kommun



Foto: Länsstyrelsen Västerbotten

1 Syftet med naturreservatet

Syfte

Syftet med naturreservatet är att vårda och bevara värdefulla naturmiljöer i form av områdets brandpräglade barrnaturskogar, gransumpskogar, våtmarker, vattendrag och andra ingående naturmiljöer. Områdets helhetsvärden med dess förhållandevis opåverkade karaktär, ekosystem och biologiska mångfald ska bevaras.

Ett syfte är också att inom ramen för bevarandet av biologisk mångfald och värdefulla naturmiljöer tillgodose behovet av områden för friluftslivet.

Inom ramen för bevarandet av naturmiljöer ska reservatet också tillgodose behovet av områden för friluftslivet.

Hur syftet ska uppnås

Syftet ska uppnås genom att området i huvudsak utvecklas fritt genom naturliga processer. För de delar av reservatet som är präglad av naturliga störningar som brand eller är påverkat av dikning, flottledsrensning eller främmande arter ska syftet även kunna nås genom att:

- naturvårdsbränna de delar av skogsmarken som är präglade av brand
- genomföra brandefterliknade åtgärder
- skapa en mer varierad beståndsstruktur och främja lövandelen i områdets ungskogar och medelålders skogar
- återställa struktur och hydrologi i sjöar, vattendrag, våtmarker och skog
- slåttura myrar
- ta bort för området främmande arter

Åtgärder ska också kunna genomföras för att underlätta för allmänhetens friluftsliv och förebygga slitage och påverkan på mark, växt- och djurliv.

Datum
2024-11-21Diarienummer
511-1645-2023

2 Fakta om naturreservatet

Namn	Ekorrsele
Dossiernummer	2402298
NVR-id	2044048
Kommun	Vindeln
Län	Västerbotten
Lägesbeskrivning	38 km NV om Vindeln
Naturgeografisk region	30a, Norrlands vågiga bergkullteräng med mellanboreala skogsområden
Gräns	Se bifogad beslutskarta, bilaga 1
Markägare	Enskilda markägare och samfälligheter
Fastigheter	Ekorrsele 1:3, 6:1 och S
Förvaltare	Länsstyrelsen Västerbotten
Totalareal	211 hektar, varav 21 hektar utökad areal
Areal skogsmark	181 hektar
Areal produktiv skog	171 hektar
Areal öppen våtmark	20 hektar
Areal övrig öppen mark	10 hektar
Areal sjö och vattendrag	1 hektar

Arealer och definitioner av marktäckeskategorier enligt Nationella Marktäckedata (NMD).

3 Natura 2000

Vattendragen inom naturreservatet ingår, som biflöde till Vindelälven, sedan 2002 i Natura 2000, EU:s nätverk av värdefulla naturområden med arter eller naturtyper som är särskilt skyddsvärda ur ett europeiskt perspektiv. För Natura 2000-området Vindelälven finns en bevarandeplan i vilken det anges vad som krävs för att upprätthålla gynnsam bevarandestatus för utpekade arter och naturtyper. Målen och åtgärderna i denna skötselplan är utformade för att i huvudsak överensstämmer med de mål som finns i bevarandeplanen. Följande naturtyper, enligt Art- och habitatdirektivet, finns eller har påträffats i reservatet och är en del av det som utgjort grund för utpekandet av Vindelälven som Natura

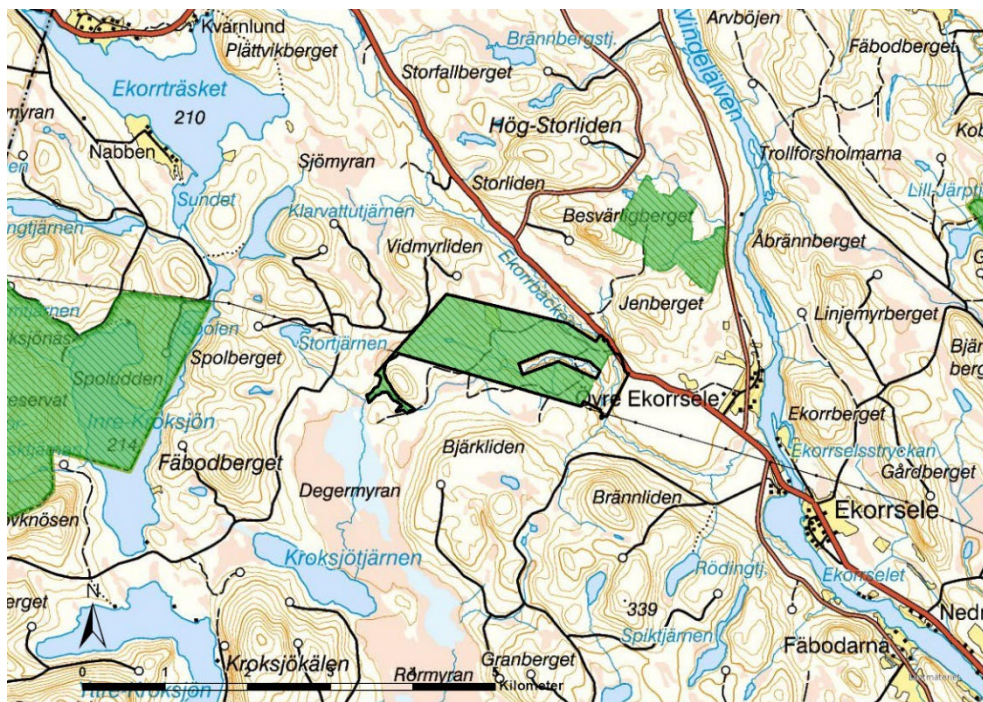
2000-område och är de prioriterade bevarandevärden som ska bevaras inom Natura 2000-området:

- Mindre vattendrag

4 Beskrivning av naturreservatet

4.1 Läge och landskap

Ekorrseles naturreservat ligger ca 3 km nordväst om byn Ekorrsele och knappt 2 km från Vindelälven. Området består huvudsakligen av flacka hedlandskap kring Brännheden, Lill-Degermyrbrännan och Bjärklidbrännan. Genom hedarna löper ett flertal vattendrag som skurit sig ned i sedimenten och bildat raviner. I väster finns en mindre höjd, Tjärnmyrberget, som är reservatets högsta punkt på ca 225 m.ö.h.



Naturreservatet Ekorrsele (svart gräns) ligger cirka 3 km NV om Ekorrsele. På kartan syns också gränsen för det tidigare naturreservatet samt några närliggande naturreservat (grön markering).

4.2 Naturgeografiska förhållanden

Berggrunden i naturreservatet domineras av granit till monzonit. Naturreservatet ligger under högsta kustlinjen, HK, vilket innebär att hela reservatet varit utsatt för svallningsprocesser. Jordarterna består huvudsakligen av älvsediment. I väster finns även ett större område med isälvsediment. Den lilla höjden

Datum

2024-11-21

Diarienummer

511-1645-2023

Tjänmyrberget består av en drumlin av morän. Längst i öster finns en grusförekomst som bedömts till klass 1 i länets naturgrusinventering.

4.3 Skog

Skogen i området domineras av brandpräglad sandtallskog. Huvuddelen utgörs av tallnurskog som är 160–200 år, med inslag av ännu äldre träd. Över hela området förekommer inslag av tallar med brandljud och kolade stubbar. Skogens beståndsstruktur varierar till viss del över området. Det finns tätare partier där tallarna har upphissade kronor och mer utställda partier. Mark- och fältskiktet varierar också från ren lavhed till delar med tjockare humuslager och mossor i botten. Förekomsten av död ved varierar från allmän till sparsam. Det finns genomgående torrträd av tall och i vissa delar självgallring med tallågor i olika dimensioner. Nydöda tallar som har färska spår av mindre mörghorborre förekommer.

Områdena kring bäckar och i bäckraviner skiljer sig tydligt från resten av området. Här är skogen grandominerad med ett allmänt till rikligt inslag av lövträd, främst björk och asp. Bitvis består dessa delar av sumpskog med låg- och högrörter i fältskiktet. Här finns allmänt med död ved av gran och lövträd.

Den nordöstra delen av tallskogen är gallrad i sen tid. I någon mindre del finns även partier med yngre till medelålders skog, 50–100 år.

4.4 Våtmarker

Det finns ett flertal våtmarker spridda i området. De något större våtmarkspartierna ligger i reservatets västra del. De består av en mosaik av sträng-flarkkärr, topogena kärr, mader och sumpskogpartier. Dessa myrar är en del av ett större komplex av våtmarker med höga naturvärden som kallas Degermyran & Rörmyran. Det är en av länets 31 värdefulla myrar som ingår i Myrskyddsplanen för Sverige. I länets våtmarksinventering har Degermyran & Rörmyran fått högsta naturvärdesklass.

I områdets norra del finns en dikad och tidigare uppodlad myr, Brännhedmyran. Denna del är numera mer att betrakta som åkermark.

4.5 Sjöar och vattendrag

Det finns två vattendrag i området, Degermyrbäcken och Ekorrhäcken. Degermyrbäcken har en huvudfåra som passerar genom hela reservatet och rinner ner i Ekorrhäcken längst i sydöst. Det finns även ett flertal mindre bäckar

Datum

2024-11-21

Diarienummer

511-1645-2023

som är biflöden till Degerbäcken. Ekorrbacken är ett något större vattendrag där en mindre del av bäcken rinner genom reservatets östra del. Ekorrbacken har något meandrande lopp men har påverkats i samband med flottningen. Även i Degerbäcken syns tydliga tecken på rätning och dikning. Vattendragen ingår i Natura 2000-området Vindelälven och har bedömts hålla god ekologisk status. En liten tjärn finns i områdets västra del, kallad Tjärnmyrtjärnen.

4.6 Naturvårdsarter

Ekorrseles naturreservat utgör en mycket lämplig miljö för arter knutna till gamla sandtallskogar och äldre grannaturskogar med lövinslag.

Följande skyddsvärda eller på annat sätt naturvårdsintressanta arter har påträffats (hotkategori enligt Artdatabankens Rödlista 2020¹ inom parentes där NT = nära hotad och VU = sårbar): blå taggsvamp (NT), droptaggsvamp, granticka (NT), gräddporing (VU), harticka (NT), kandelabersvamp (NT), motaggsvamp (NT), nordtagging (NT), orange taggsvamp (NT), ostticka (VU), rosenticka (NT), skarp droptaggsvamp, skrovlig taggsvamp (NT), spadskinn (VU), svart taggsvamp (NT), tajgataggsvamp (VU), tallgråticka (VU), tallriska (NT), talltaggsvamp (NT), ullticka (NT), vaddporing (NT), violmussling (NT), blanksvart spiklav (NT), dvärgbägarlav (NT), garnlav (NT), kolflarnlav (NT), stiftgelélav (NT), talltagel, vedflamlav (NT), vedskivlav (NT), vitgrynig nållav (NT), plattlumner, mindre mägborre (spår), tretåig hackspett (NT, spår).

4.7 Fornlämningar och kulturhistoriska lämningar

Det finns inga registrerade fornlämningar eller kulturlämningar inom reservatet enligt Riksantikvarieämbetets söktjänst Fornsök².

Däremot finns det två äldre hölador som använts i samband med myrodlingen på Brännhedmyran.

4.8 Renskötsel

Naturreservatet ligger inom Ran samebys vinter-, vårvinter- och trivselland samt Ubmeje tjeälddie samebys förvinter-, vinter- och vårvinterland. En flyttled för Rans sameby går även genom området i nordöst. Flyttleden är ett riksintresse för rennäringen enligt 3 kap. 5 § miljöbalken.

¹ SLU Artdatabanken. 2020. *Rödlistade arter i Sverige 2020*.

² Riksantikvarieämbetets databas Fornsök.

Datum
2024-11-21

Diarienummer
511-1645-2023

Andra områden än de som redovisas på Sametingets kartor kan få ökad betydelse på grund av bl.a. väder, betestillgång samt övriga verksamheter och aktiviteter inom beteslandet. Samhällen, utbyggda älvar, vägar, skogsbruk, turism m.m. i samebyns vinterbetesområde gör att renarna behöver mycket tillsyn i vinterbeteslandet. Tjockt snötäcke och hård skare gör att det i vinterbeteslandet är nödvändigt att ha tillgång till hänglavsbyte.

4.9 Friluftsliv

Naturreservatet Ekorresele är ett lättillgängligt besöksmål för egna strövtåg och naturstudier. Reservatets torra hedmarker är lättvandrade och fina svampmarker. Reservatet saknar besöksanordningar. Naturreservatet kan besökas året runt för vandring, svamp- och bärplockning eller en skidtur på vintern. Naturreservatet nås från skogsbilvägen från nordöst eller sydöst som båda viker av från väg 699. Tidvis kan skogsbilvägarna vara bommade alternativt svårframkomliga med bil. Reservatet kan även nås via kollektivtrafik med buss från Vindelns till Ekorresele och en 3,5 km promenad från Ekorresele till reservatsgränsen.

5 Skötselområden för naturmiljöer

Reservatet är indelat i 4 skötselområden med utgångspunkt från de övergripande naturtyperna i naturreservatet samt behov av åtgärder (se även bilaga 1). För varje skötselområde redovisas bevarandemål som beskriver vilket tillstånd som ska bevaras eller uppnås i skötselområdet och därmed ge en tydlig bild av hur reservatets syfte ska tillgodoses. För varje skötselområde redovisas också skötselåtgärder som kan behöva vidtas i området för att syftet med naturreservatet ska kunna uppnås och som kan genomföras av Länsstyrelsen, som förvaltare av reservatet, i enlighet med reservatets föreskrifter. Skötselområdets bevarandetilstånd anses gynnsamt när dessa bevarandemål är uppnådda.

5.1 Skötselområde 1: Skog (183 ha)

Beskrivning

Skötselområdet utgörs i huvudsak av sandtallskog. I raviner finns grandominerade, bitvis lövrika delar. Det finns även delar med yngre till medelålders skogar.

Datum
2024-11-21

Diarienummer
511-1645-2023

Bevarandemål

- Skogen ska präglas av naturliga processer såsom brand, trädens åldrande och döende, stormfällningar, insekters och svampars nedbrytning av ved samt nyetablering av träd i skogen. Området ska ha en naturlig hydrologi.
- Skogens struktur och sammansättning ska vara påverkad av brand eller motsvarande störning. I perioder efter en störning kan områden vara öppna och luckiga med nya spirande trädgenerationer. I senare stadier kan skogen vara mer sluten. Vissa mindre delar av skogen är naturligt fuktiga eller blöta och kommer därför att brinna väldigt ytligt eller inte alls, vilket är en del av dynamiken i ett brandpräglad landskap.
- Skogen ska utmärkas av olikåldrighet, luckighet och genomgående stor strukturell variation. Grova och gamla träd ska vara vanliga. Generellt ska tillgången på stående och liggande död ved vara stor.
- Typiska arter ska ha stabila eller ökande populationer.
- Främmande arter ska inte utgöra ett hot mot områdets naturvärden.

Skötselåtgärder

Bränning

Området bör naturvårdsbrännas där det är tekniskt möjligt. En bränning syftar till att upprätthålla eller återskapa en brandpräglad skogsstruktur med de strukturer och arter som är knutna till brand. En bränning kan medföra ökad öppenhet, skiktning och föryngring av främst tall och löv; ökad mängd död ved och strukturer som brandljud som kan medföra ökad livslängd på träden. Skötselområdet kan delas upp och brännas i mindre delar om det bedöms lämpligt. Exakt avgränsning och frekvens för de enskilda naturvårdsbränningarna tas fram i samband med den brandplan som görs inför varje enskild bränning.

Brandefterliknande åtgärder

Om bränning inte är möjlig att genomföra kan olika brandefterliknande åtgärder genomföras för att främja strukturer och arter som är knutna till brand. Det kan ske genom att fälla träd; ringbarka eller på annat sätt skada träd; tillföra död ved eller genomföra markstörning.

Stängsling

Om den föryngring som kommer efter en bränning bedöms ha dåliga förutsättningar att utvecklas på grund av intensivt bete kan stängsling genomföras.

Datum

2024-11-21

Diarienummer

511-1645-2023

Lövgynnande och variationsskapande åtgärder

För att skapa mer variation och i delar öka lövandelen i områdets yngre och medelålders skogar kan t.ex. selektiva rójningar, frihuggningar eller andra åtgärder genomföras.

Främmande arter

Främmande arter som utgör ett hot mot områdets naturvärden bör tas bort.

Hydrologisk återställning

Där diken eller annan tidigare markavvattning påverkar områdets naturvärden negativt kan en återställning av hydrologin genomföras.

5.2 Skötselområde 2: Våtmarker (24 ha)

Beskrivning

Skötselområdet omfattar all våtmark i reservatet, öppna som trädklädda.

Bevarandemål

- Skötselområdet ska huvudsakligen bestå av fysiskt och hydrologiskt intakta våtmarker.
- I området ska det finnas olika naturligt förekommande naturmiljöer med de strukturer, vegetationstyper och arter som hör till dessa naturmiljöer.
- De hydrologiska- och hydrokemiska förhållandena ska vara opåverkade. Hydrologin ska vara ostörd och det ska inte finnas några avvattande eller tillrinnande diken eller körspår som medför negativ påverkan. Grundvattenytan ska variera naturligt och vara hög under större delen av året.
- Skötselområdet ska präglas av naturliga ekologiska och hydrologiska processer såsom nederbörd, grundvattenflöden och översvämningar.
- Typiska arter ska ha stabila eller ökande populationer inom området.
- Främmande arter ska inte utgöra ett hot mot områdets naturvärden.

Datum
2024-11-21

Diarienummer
511-1645-2023

Skötselåtgärder

Fri utveckling

Våtmarkerna ska i huvudsak lämnas för fri utveckling där de naturliga processerna tillåts fortgå ostört.

Slätter

För att gynna hotade och skyddsvärda arter kan röjning av träd och buskar samt slätter på myrar genomföras.

Främmande arter

Främmande arter som utgör ett hot mot områdets naturvärden bör tas bort

Hydrologisk återställning

Där diken eller annan tidigare markavvattning påverkar områdets naturvärden negativt kan en återställning av hydrologin genomföras.

5.3 Skötselområde 3: Åkermark/myrodling (3 ha)

Beskrivning

Skötselområdet omfattar myrodlingen på Brännhedmyran.

Bevarandemål

- Åkermarken ska kunna hållas öppen och brukas för produktion.
- Om jordbruksproduktion inte sker ska området kunna växa igen och på lång sikt utvecklas till en lövrik skog med naturvärden knutna till lövträd.

Skötselåtgärder

Möjlighet till jordbruk för markägaren

Åkermarken ska kunna hållas öppen och brukas av markägaren (eller arrendator) för produktion. För denna skötsel ansvarar inte länsstyrelsen.

Om jordbruksproduktion inte sker ska området kunna växa igen.

Datum
2024-11-21

Diarienummer
511-1645-2023

5.4 Skötselområde 4: Sjöar och vattendrag (1 ha, 4 km)

Beskrivning

Skötselområdet omfattar reservatets bäckar och sjöar och dessa vattenmiljöers svämplan (dvs den yta som påverkas av återkommande översvämningar).

Bevarandemål

- Skötselområdets sjöar och vattendrag ska ha en naturlig hydrologi och vattenkemi.
- Skötselområdets sjöar och vattendrag inklusive svämplan ska präglas av naturliga processer med de strukturer och artsamhällen som hör till naturtyperna. Naturliga erosions- och sedimentationsprocesser ska tillåtas fortgå ostört och forma strukturer och livsmiljöer.
- Vattenkvaliteten ska vara god med försumbar påverkan av mänskliga faktorer, t.ex. övergödande, försurande och grumlande ämnen. Det ska inte förekomma gödsling, kalkning eller dikning
- Vattenlevande organismer ska ha fria vandringsvägar.
- Typiska arter ska ha stabila eller ökande populationer inom området.
- Främmande arter eller stammar ska inte utgöra ett hot mot områdets naturvärden.

Skötselåtgärder

Fri utveckling

Skötselområdet ska huvudsakligen utvecklas fritt genom naturliga processer.

Främmande arter

Främmande arter som utgör ett hot mot områdets naturvärden bör tas bort.

Hydrologisk restaurering

Där vattenmiljön påverkats negativt av exempelvis flottningsåtgärder och rätning av vattendrag kan restaurering för återställning av hydrologin genomföras.

6 Skötsel för friluftsliv

För reservatets skötsel för friluftsliv redovisas här mål som beskriver vilket tillstånd som ska bevaras eller uppnås och därmed ge en tydlig bild av hur

reservatets syfte ska tillgodoses. Här redovisas också skötselåtgärder som kan behöva vidtas i området för att syftet med naturreservatet ska kunna uppnås och som kan genomföras av Länsstyrelsen, som förvaltare av reservatet, i enlighet med reservatets föreskrifter.

Beskrivning

Naturreservatet har betydelse för friluftslivet genom möjligheten till att uppleva förhållandevis opåverkad natur och att nyttja området till exempelvis fiske, jakt, bär- och svamplockning.

Tillgängligheten är relativt god med flera skogsbilvägar som ansluter till naturreservatet. Det finns inga befintliga anordningar kopplade till friluftslivet.

Mål för friluftsliv

- Det övergripande målet för friluftslivet är att reservatet ska vara tillgängligt för naturupplevelser, rekreation och naturstudier utifrån sina befintliga förutsättningar.
- Det ska vara möjligt att på olika sätt få information om naturreservatets upplevelsevärden inför och under besök i området. Informationen ska också bidra till att syftet med områdesskyddet uppnås.
- Områdets entré ska vara i gott skick och underlätta för besökare att uppleva området.

Åtgärder för friluftsliv

- Minst en informationsskylt, utformad i enlighet med Naturvårdsverkets anvisningar, ska sättas upp och underhållas i anslutning till reservatet.
- Information om naturreservatet på Länsstyrelsens webb, via appar och andra tekniska lösningar publiceras utifrån tillgängliga resurser och prioriteringar tillsammans med information om andra naturreservat i länet.

7 Övriga anordningar

I naturreservatet finns byggnader, vägar och andra anordningar som inte kommer att förvaltas inom ramen för naturreservatets primära skötsel. Underhåll och annat är i övrigt tillåtet i enlighet med reservatets föreskrifter.

8 Nyttjanderätter

Jakt och fiske får bedrivas av jakt- och fiskerättsinnehavare enligt gällande lagstiftning och i enlighet med gällande reservatsföreskrifter. Jaktorn får uppföras och befintliga sikt- och skjutgator får röjas enligt reservatets föreskrifter.

Det finns en kraftledning genom gränisar till naturreservatet och delvis genomkorsar det i den södra delen. Kraftledningen med tillhörande kraftledningsgata får enligt reservatets föreskrifter underhållas inom ramen för befintlig koncession och ledningsrätt.

9 Samråd angående renskötsel

Samråd mellan Länsstyrelsen och berörd sameby ska genomföras inför kommande skötselåtgärder i Ekorrsele naturreservat som kan medföra påverkan på renskötseln. Båda parter ska kunna ta initiativ till samråd.

10 Utmärkning av gränser

Reservatet ska hållas väl utmärkt enligt svensk standard och Naturvårdsverkets anvisningar. Gränserna bör ses över vart 10:e år och målas om vid behov.

11 Uppföljning och tillsyn

Tillsynen av naturreservatet utförs av naturvårdsförvaltaren i enlighet med Naturvårdsverkets riktlinjer. Tillsynen innefattar besiktning av att reservatets föreskrifter efterlevs.

Dessutom ska naturvårdsförvaltaren följa upp utmärkningar, skyltar och friluftsanordningar inom reservatet samt naturtyper och arter. Naturvårdsförvaltaren kan utse annan part att genomföra uppföljningen av anläggningar för friluftslivet samt naturtyper och arter. Brister och fel ska dokumenteras och åtgärdas.

Tillsynen och uppföljningen av reservatet kommer tillsammans att utgöra ett underlag för en eventuell revidering av skötselplanen.

11.1 Uppföljning av skötselåtgärder

I samband med att skötselåtgärder utförs ska utgångsläget innan åtgärden, tidpunkt för åtgärd, åtgärdens omfattning och utförande samt uppnått resultat dokumenteras för att möjliggöra en långsiktig uppföljning.

Datum
2024-11-21

Diarienummer
511-1645-2023

11.2 Uppföljning av bevarandemål

Naturresevatets bevarandemål ska följas upp enligt fastställda metoder för uppföljning av skyddad natur. Uppföljningen kommer att ske utifrån resevatets skötselområden (bilaga 1) och enligt indelningen i naturtyper för basinventering av skyddad natur.

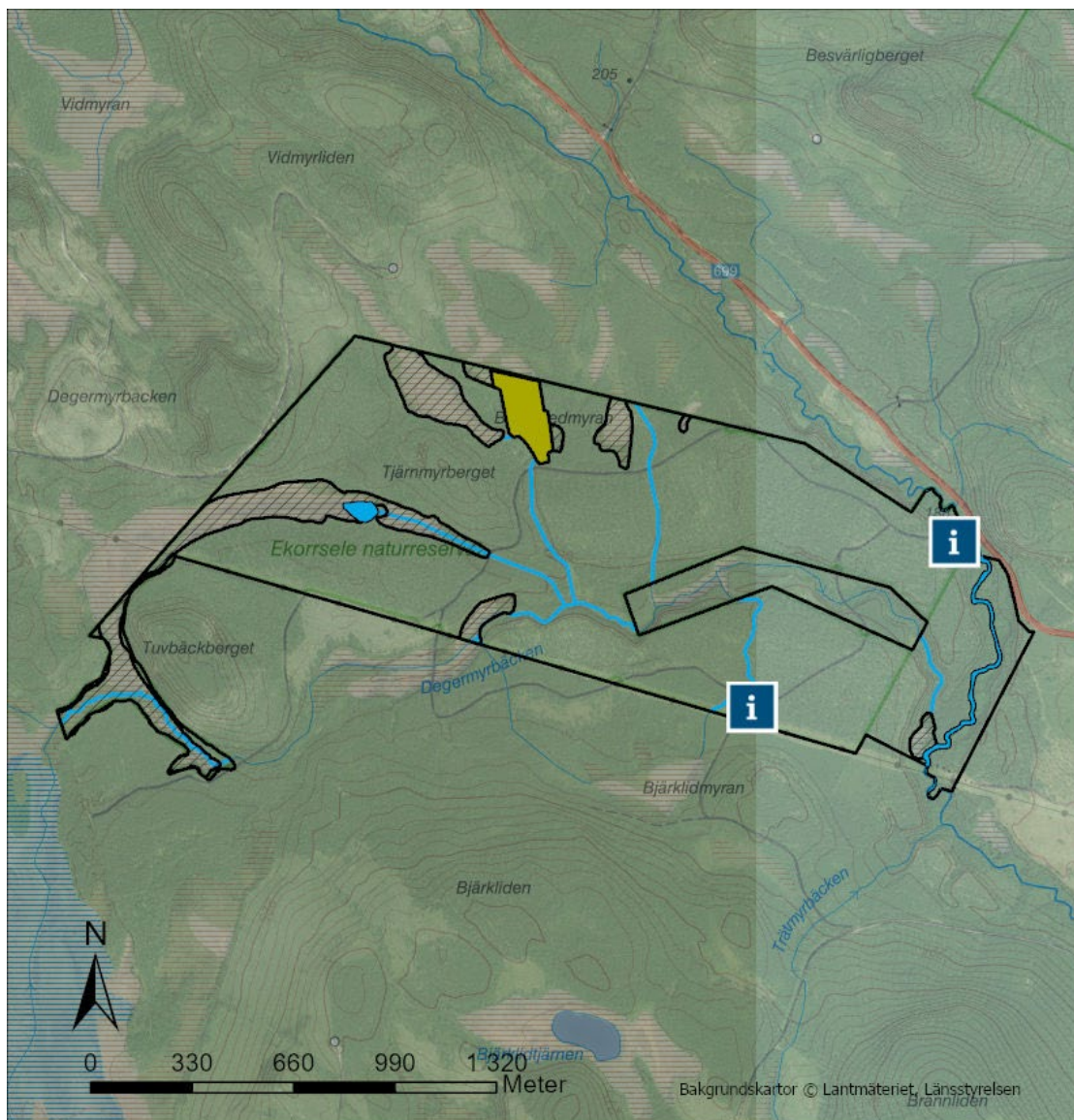
Bilagor

1. Karta över skötselområden och informationsskyltar






Datum
2024-11-21

Diarienummer
511-1645-2023

Bilaga 1



Skötselområden

-  1. Skog med möjlighet till bränning m.m.
-  2. Våtmark med möjlighet till hydrologisk återställning, slåtter
-  3. Åkermark med möjlighet till jordbruk för markägaren
-  4. Vattendrag och sjö med möjlighet till hydrologisk återställning
-  4. Vattendrag med möjlighet till hydrologisk återställning

Anläggningar och information:

-  Förslag på läge för informationsskyltar



Länsstyrelsen
Västerbotten

Karta över skötselområden och informationsskyltar i Ekorrseles naturreservat