

Länsstyrelsen
Västernorrlands län

BESLUT

1979-06-15

11.121-3067-73
80-307

Härnösands kommun
Fack
871 01 HÄRNÖSAND

Bildande av Vårdkasmalens naturreservat, Härnösands kommun

Vårdkasmalen är ett ca 1,5 ha stort, terrasserat och jämt sluttande klapperstensfält nära Vårdkasbergets topp. Klapperstensfältet är det högst belägna på Härnön (ca 150 m ö h). Det är mycket välutbildat och lätt att nå. Vårdkasmalen är en vetenskapligt värdefull bildning som på ett åskådligt sätt visar effekterna av havets arbete och landhöjningen.

Markägaren, Härnösands kommun, har skriftligen godkänt innehållet i nedanstående beslut och av länsstyrelsen upprättad skötselplan.

Med stöd av 7 § naturvårdslagen (1964:822 i dess nuvarande lydelse) beslutar länsstyrelsen att del av stadsägan 595 i Härnösands kommun skall utgöra naturreservat på grund av områdets betydelse för kännedomen om landets natur och för allmänhetens friluftsliv. Naturreservatet, som omfattar ca 10 ha, har markerats på till beslutet hörande karta.

För att trygga ändamålet med naturreservatet förordnar länsstyrelsen med stöd av 8, 9 och 10 §§ naturvårdslagen samt 9 § naturvårdsförordningen (1976:484) att nedan angivna föreskrifter samt vård- och förvaltningsbestämmelser skall gälla beträffande området.

A. Föreskrifter jämlikt 8 § naturvårdslagen angående inskränkning i markägarens och annan sakägares rätt att förfoga över fastig inom naturreservatet

Utöver föreskrifter och förbud i andra lagar och författningar skall förbud gälla att

1. gräva, schakta eller vidta annan åtgärd som förändrar markytans form
2. anordna upplag annat än i samband med områdets skötsel
3. dra fram mark- eller luftledning
4. vidta skogliga åtgärder som inte angetts i gällande skötselplan
5. uppföra helt ny byggnad eller annan anläggning

1979-06-15

11.121-3067-79

6. framföra motordrivnet fordon annat än i samband med områdets skötsel.

B. Föreskrifter jämlikt 9 § naturvårdslagen angående markägares och annan sakägares skyldighet att tåla visst intrång

Markägare och innehavare av särskild rätt till marken förpliktas att utan ersättning tåla att de åtgärder vidtages inom området som framgår av till detta beslut fogad fastställd skötselplan.

C. Föreskrifter jämlikt 10 § naturvårdslagen om vad allmänheten har att iakttaga inom naturreservatet

Utöver föreskrifter och förbud i andra lagar och författningar skall förbud gälla att

1. bryta kvistar, fälla eller på annat sätt skada levande och döda träd och buskar
2. rubba fast naturföremål eller ytbildning
3. framföra motordrivnet fordon
4. göra upp eld annat än på anvisade platser

D. Bestämmelser jämlikt 9 § naturvårdsförordningen om vård och förvaltning

a. Syftet med vården och förvaltningen.

Naturreservatet skall vårdas så att nuvarande naturmiljö och landskapsbild i möjligaste mån bibehålls.

Åtgärder kan vidtas som utan att strida mot syftet i föregående stycke, underlättar för allmänheten att besöka området.

b. Skötselplan.

Länsstyrelsen meddelar föreskrifter om vården av naturreservatet. Bifogad plan fastställs i och med detta beslut.

c. Naturreservatet skall utmärkas i enlighet med av statens naturvårdsverk utfärdade anvisningar.

d. Förvaltare.

Vårdkasmalens naturreservat skall förvaltas av Härnösands kommun.

e. Samråd.

Förvaltaren skall samråda med skogsvårdsstyrelsen om förvaltningen av naturreservatet.

län

BESLUT

3

1979-06-15

11.121-3067-79

Beslut i detta ärendet har fattats av styrelsen. I beslutet deltog landshövding Bertil Löfberg jämte ledamöterna Erik Olsson, Håkan Winberg, Gunnar Mehlin, Martin Olsson, Sture Jansson, Lage Nyhlén, Ivan Sjöberg, Anund Hedberg, Erik Kalte och Ivar Nordlander samt tjänstgörande suppleanterna Sten Byström, Nils O Grönhagen och Bertil Andersson.

I den slutliga handläggningen deltog även länsråd Nils Sjölin, biträdande överlantmätare Hans-Yngve Eriksson, byrådirektör Bengt Norén, länsassessor Olle Fernström och förste byråinspektör Jan Lundqvist, föredragande.

Bertil Löfberg

Jan Lundqvist

Bestyrkes *Bengt Eriksson*

Bilagor
Karta över naturreservatet
Skötselplan för naturreservatet

Kopia till
Statens planverk, Box 220 27, 104 22 STOCKHOLM 22
Statens naturvårdsverk, Fack, 171 20 SOLNA 1
Vägvörvaltningen i Västernorrlands län, Fack, 871 01 HÄRNÖSAND
Fastighetsbildningsmyndigheten i Härnösands lantmäteridistrikt,
Box 159, 871 01 HÄRNÖSAND
Skogsvårdsstyrelsen, Box 3157, 881 03 SOLLEFTEA
Skogsvårdsstyrelsens distriktskontor, Norra Kyrkogatan 11,
871 00 HÄRNÖSAND
Lantbruksnämnden, Fack, 871 01 HÄRNÖSAND
Polismyndigheten i Härnösands polisdistrikt, Polishuset,
871 00 HÄRNÖSAND
Naturhistoriska riksmuseet, Fack, 104 01 STOCKHOLM 50
Lantbruksskolan, Ribow, Lovlecko, Prästängsvägen 20,



Länsstyrelsen
Västernorrland

Skötselplan för Vårdkasmalens naturreservat

Information om dokumentet

Detta är en digitalt tillgänglighetsanpassad webbversion av skötselplan för Vårdkasmalen naturreservat som är daterat den 2024-11-28. Det godkända originaldokumentet finns arkiverat i vårt digitala ärendesystem och har diarienummer 9310-2024.

Avsändare är Länsstyrelsen Västernorrland.

Skötselplan för Vårdkasmalens naturreservat

Denna skötselplan används lämpligast tillsammans med det beslut som utgör grunden för planen. I beslutet återfinns viktig information såsom beslutsmening, syfte, föreskrifter samt en sammanfattande beskrivning av området.

Gränser

Reservatet ska märkas ut enligt svensk standard (SIS 03 15 22) genom målning på träd inom reservatet i gränsgatan samt uppsättning av stolpar med reservatsbricka i gränsvinklar och där det är naturligt för besökare att korsa reservatsgränsen. Det står markägaren fritt att ta tillvara det gränsvirke som avverkas då reservatsgränsen huggs upp.

Brand

Om okontrollerad brand uppkommer inom reservatet bör släckning inriktas mot naturliga avgränsningar och mot reservatets ytterkanter om räddningsledaren anser att branden härmed slutligen kan bekämpas. All eventuell brandbekämpning bör ske med så skonsamma metoder som möjligt och med största hänsyn till mark, vegetation och vatten.

Servitut och samfälligheter mm

Reservatsområdet belastas inte av några servitut eller samfälligheter.

Jakt

Jakträtten innehas av Härnösands kommun som inte upplåter jakträtt till någon annan part.

Förvaltning och tillsyn

Härnösands kommun ansvarar för förvaltningen av reservatet och tillsynen när det gäller efterlevnaden av reservatsbestämmelserna.

Historik

När inlandsisen drog sig tillbaka lämnade den efter sig morän. Under högsta kustlinjen har sedan havets bränningar bearbetat och sorterat moränmaterialet. De finkornigare partiklarna sköljdes bort och samlades i svackor på lägre nivåer. Mindre block och stenar blev kvar utefter sluttningarna. I utsatta lägen nöttes stenar och block mot varandra och slipades runda genom bränningarnas påverkan. På detta sätt bildades vårdkasmalen omkring 5 500 år före vår tideräkning. Genom landhöjningen, som i det här området nu är cirka 8 millimeter per år, har klapperfältet höjts ur havet och ligger idag ca 150 meter över havet.

De karaktäristiska vallarna med en tvärorienterad riktning gentemot själva fältet är gamla strandlinjer.

Litteratur: Linnarsson, B & Vessberg, L 1978. Härnön – från istid till nutid. Grottor och andra geomorfologiska bildningar. Länsstyrelsen i Västernorrlands län, Härnösand.

Vårdkasmalen idag

Vårdkasmalens naturreservat har bildats på grund av områdets betydelse för kännedomen om landets natur och för allmänhetens friluftsliv. Reservatet är ett utmärkt område för den som vill se effekterna av havets arbete och landhöjningen.

Vårdkasmalen är ett terrasserat och jämt sluttande klapperfält. Det ligger i en svacka mellan Vårdkasbergets topp och Bräntberget och är det högst belägna klapperfältet på Härnön. Mot Bräntberget är fältet trädlöst medan det mot väster är gles skog med trädlösa fläckar. Klapperfältet är djupast i delen mot Bräntberget.

Skötselområden med bevarandemål och åtgärder

Området har delats in i fyra skötselområden, se bifogad skötselkarta (figur 1). Skötselområde fyra omfattar hela reservatet.

Skötselområde 1

Klapperfält

Vegetationen på det öppna klapperfältet är ytterst mager och består i huvudsak av lavar. På stenarna växer bland annat olika kartlavar som ger fältet en vacker grön-gul färgton. Längs fältets kanter finns ett glest trädskikt med asp, björk, små granar och enstaka knotiga tallar.

Övergripande mål

Klapperfältet bevaras så långt som möjligt i ursprungligt skick.

Målindikatorer:

- Klapperfältet som geologisk bildning är intakt.

Åtgärder

- Inga åtgärder förutom uppföljning är aktuella.
- Besökare ska inte förbjudas att gå ut på klapperfältet. Däremot är det viktigt att inte anlägga stigar eller andra anordningar som kan locka besökare att gå på eller över klapperfältet.

Skötselområde 2

Skogsmark

Består till stora delar av lågproduktiv hållmarkstallskog. Det finns skogliga värden i form av äldre aspar med hål. Då den gamla skötselplanen skrevs delades reservatet in i fyra områden baserat på vegetationstyp. Dessa beskrivs här för att få en bättre förståelse för de olika skogstyperna. Område ett räknas som klapperfält. Område två består av berg med hållmarkstallskog. I en ravin vid reservatsgränsen i sydost växer granskog. Område tre utgörs av gallrad tallskog på klappersten och hållmark har låg tillväxthastighet och är att räkna som impediment. Spridda öppna små klapperstensfält och storblockiga partier finns inom området. I område fyra finns produktiv tallskog. Fröträdställning med svag självföryngrad återväxt. Skogstypen är torr ristyp med dominerande lingon, ljung, hus- och väggmossa (bilaga ett).

Övergripande mål

Skogen utvecklas fritt.

Måindikatorer:

- Skogen får utvecklas fritt.

Åtgärder

- Ingen åtgärd förutom uppföljning är aktuella.

Skötselområde 3

Friluftsliv

Övergripande mål

Underlätta för allmänheten att besöka reservatet och informera om klapperfältet. Friluftslivet har tillträde till hela reservatet men anordningar för friluftslivet koncentreras till rastplatsen som är belägen norr om klapperfältet. Skötselområdet ska ge ett välskött intryck och besökarna ska kunna grilla och njuta av utsikten över klapperfältet ut mot havet. I vindskyddet erbjuds möjlighet att koppla upp sig mot WiFi. Om det med hänsyn till friluftslivet i övriga området runt Vårdkasmalen krävs att en stig eller skidspår dras genom reservatsområdet, bör det gamla skidspårets sträckning användas (se bilaga två).

Måindikatorer

- Eldstad och grillgaller är i gott skick.
- Ved för eldning finns tillgängligt i vedförråd intill rastplatsen.
- Bänkbord och vindskydd är i gott skick.
- Området är städat.
- Anslutningen till vindskyddets WiFi är väl fungerande.

Åtgärder

- Anordningar
Eldstad, grillgaller, bänkbord och vindskydd byts ut eller rustas upp vid behov.
- Ved
Vid vindskyddet finns en anordnad eldplats. Eftersom det enligt reservatsbeslutet endast är tillåtet att elda på anvisade platser bör ved finnas i vedförrådet vid rastplatsen. Skulle det

av ekonomiska skäl inte vara möjligt för förvaltaren att försörja med ved hänvisas besökare att ta med sig egen.

- Skräphantering
Soptunna finns tillgänglig och töms med jämna mellanrum för att inte överfyllas.
- Internetuppkoppling
Tillsyn av uppkopplingsmöjligheterna till WiFi.
- Rövning av buskar och träd
Vid behov röjs buskar och träd för att förbättra utsikten över klapperfältet från rastplatsen.

Skötselområde 4

Information och tillgänglighet. Omfattar hela reservatet.

Övergripande mål

Att låta området fortsatt vara tillgängligt för allmänheten, samt att besökare ska få relevant information om området.

Målandikatorer:

- Aktuell information finns på länsstyrelsens hemsida.
- Informationstavla finns på plats och i gott skick.
- Besökare ska hänvisas till reservatet från Solumsvägen
- Parkering är iordningställd.
- Stigen mellan parkeringen och rastplatsen ska vara i bra skick. Personer med lättare rörelsehinder ska inte behöva halka eller snava på rötter och stenar.
- Reservatsgränsen är tydligt markerad

Åtgärder

- Information på hemsida
En beskrivning av reservatet ska finnas på länsstyrelsens hemsida.
- Informationstavla
En informationstavla om reservatet finns i anslutning till parkeringsplatsen. En tematavla om klapperfält kan framställas och sättas upp vid rastplatsen.

- **Parkering**
Den befintliga parkeringsplatsen underhålls och är i gott skick.
- **Stigen**
Underhålls genom att röja buskar, sly, rötter och sten.
- **Reservatsgräns**
Gränsen underhålls genom att målas vart tionde år.

Sammanfattning och prioritering av åtgärder

Prioritering	Åtgärd	Skötselområde	Start	Intervall	Finansiering
1	Anordningar	3	2024	Vid behov	Skötselanslag
1	Skräphantering	3	2024	Löpande	Skötselanslag
1	Gränsmarkering	4	2024	Vid behov vart tionde år	Skötselanslag
1	Information	4	2024	Vid behov	Skötselanslag
1	Parkering	4	2024	Vid behov	Skötselanslag
2	Stig	4	2024	Vid behov	Skötselanslag
2	Ved	3	2024	Löpande	Skötselanslag
2	Röjning av buskar och träd	3	2024	Vid behov	Skötselanslag
3	Internetuppkoppling	3	2024	Löpande	Skötselanslag

Uppföljning

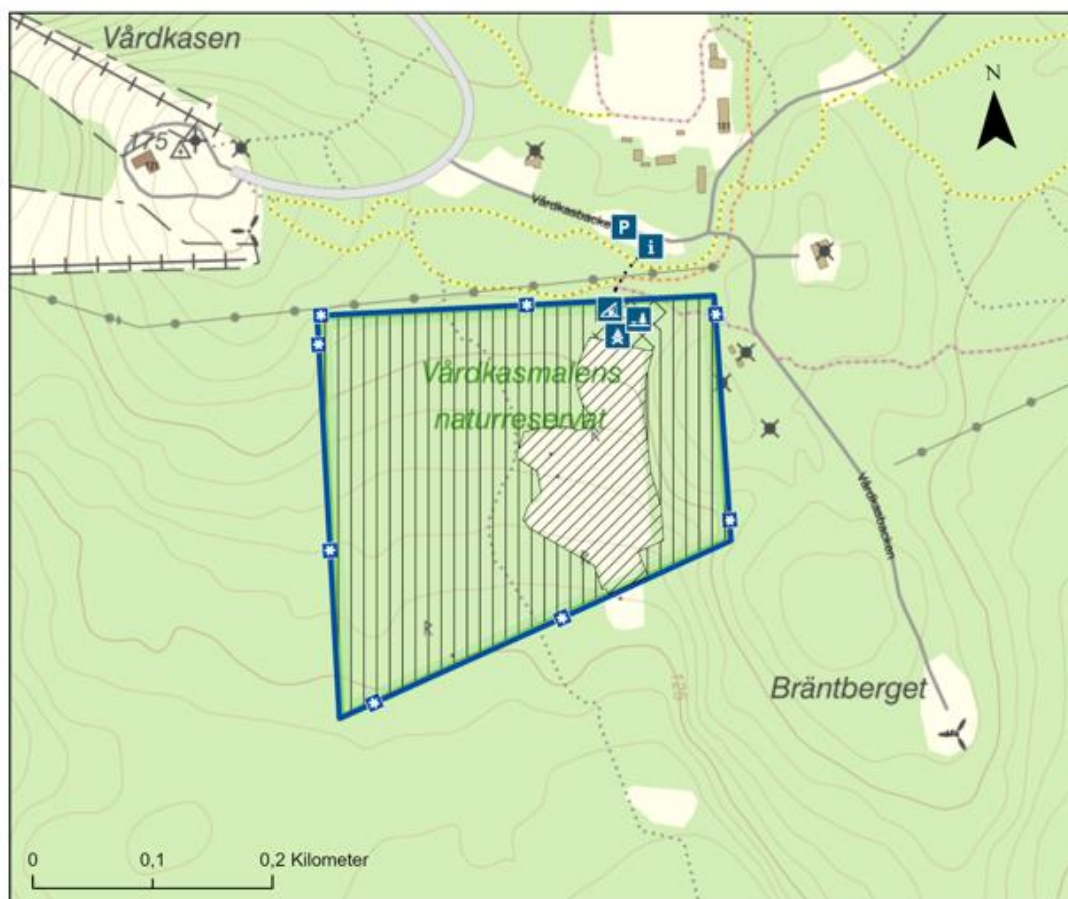
Uppföljning av reservatets syfte och gynnsam bevarandestatus för miljöer och arter är en prioriterad uppgift för reservatsförvaltningen, förutom de åtgärder som anges ovan.

Sammanfattning av uppföljningsbara mål

Skötselområde	Kvalitetsmål	Intervall
1	Klapperfältet som geologisk bildning är intakt	Löpande
2	Skogen utvecklas fritt	Löpande
3	Rastplatsen ger besökaren ett välskött intryck	Löpande

Figur 1 Skötselkarta Vårdkasmalens naturreservat

Skötselkarta Vårdkasmalens naturreservat



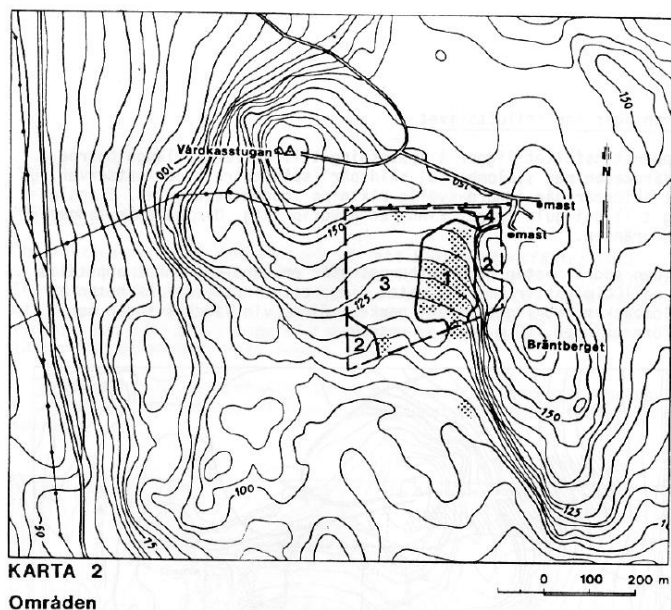
- Parkering
- Informationstavla
- Vindskydd
- Bänkbord
- Eldplats
- Stig
- Naturreservat
- Skötselområde 1
- Skötselområde 2
- Skötselområde 3

© Länsstyrelsen Västernorrland
© Lantmäteriet Geodatasamverkan

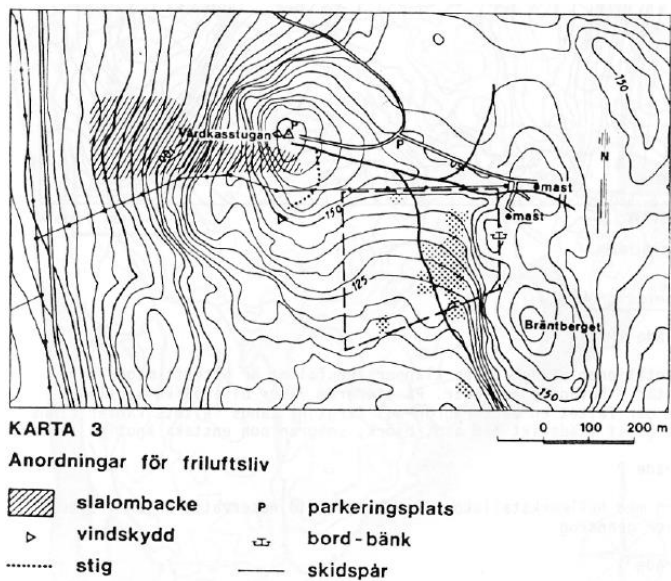


Länsstyrelsen
Västernorrland

Bilagor



Bilaga 1. Områden indelade efter vegetationstyp.



Bilaga 2. Gammal dragning av skidspår genom reservatet. Används vid behov som alternativ stig- eller skidspårsdragning.

Kontaktuppgifter till Länsstyrelsen

Kontakta oss via e-post vasternorrland@lansstyrelsen.se, postadress Länsstyrelsen Västernorrland, 871 86 Härnösand, eller ring vår växel 0611-34 90 00.

Vår webbadress är lansstyrelsen.se/vasternorrland.