



## Beslut om bildande av Bäckängsmons naturreservat i Kinda kommun

### Länsstyrelsen Östergötlands beslut

Länsstyrelsen förklarar med stöd av 7 kap. 4 § miljöbalken det område som framgår av den heldragna svarta linjen på bifogad karta, bilaga 1, som naturreservat. För att uppnå och tillgodose syftet med naturreservatet beslutar Länsstyrelsen med stöd av 7 kap. 5, 6 och 30 §§ miljöbalken samt 22 § första stycket förordningen (1998:1252) om områdesskydd enligt miljöbalken med mera att nedan angivna föreskrifter ska gälla för naturreservatet. Enligt 3 § förordningen om områdesskydd enligt miljöbalken med mera. fastställer Länsstyrelsen bifogad skötselplan för naturreservatets långsiktiga vård, bilaga 4.

Beslutet riktar sig till var och en, fastighetsägare och innehavare av särskild rätt, vars rättigheter att använda mark- och vattenområden berörs inom reservatsområdet.

Länsstyrelsen upphäver med stöd av 7 kap. 7 § första stycket miljöbalken Länsstyrelsens beslut från den 19 december 2006 [dnr 511-10445-04] om bildande av naturreservatet Bäckängsmon med tillhörande skötselplan.

### Syftet med reservatet

Syftet med Bäckängsmons naturreservat är att bevara biologisk mångfald och bevara samt återskapa värdefulla naturmiljöer. Områdets äldre barrnaturskog med inslag av löv, trädklädda betesmark samt ädellövskog med ingående ekosystem och biologiska mångfald ska bevaras och genom naturvårdsinriktad skötsel ges förutsättningar till en ökad biologisk mångfald. Områdets yngre bestånd av likartad barrskog ska genom naturvårdsinriktad skötsel få en ökad mångfald av arter och strukturer. Syftet med naturreservatet är även att förekommande livsmiljöer enligt Natura 2000 ska uppnå eller bevara ett gynnsamt bevarandetilstånd. Syftet är också att inom ramen för bevarandet av biologisk mångfald och naturmiljöer tillgodose behovet av områden för friluftslivet.

Syftet ska nås genom att naturreservatet undantas från skogsbruk och andra skadliga åtgärder och utvecklas genom naturliga processer i kombination med naturvårdande skötselåtgärder. Åtgärder för att gynna biologiskt värdefulla trädindivider och åtgärder för att gynna biologisk mångfald i planterade skogsbestånd genom röjning, eller avdödning av barr och lövträd kan bli aktuella.

Åtgärder för att skapa död ved och luckighet samt gynna tall och tallföryngring kan bli aktuella, inklusive naturvårdsbränning/brandeferliknande åtgärder. Omvälvande störningar i form av bland annat insektsangrepp kan leda till att hela eller delar av skogen under perioder har en annan karaktär. Detta är en del av skogens utveckling. Områdets trädklädda betesmark ska hävdas årligen. Åtgärder vidtas för att underlätta allmänhetens friluftsliv.

### Skälen för beslutet enligt 7 kap. 5 § första stycket miljöbalken

Naturreseptatet utgörs av värdefulla barrskogar med inslag av lövträd, ädellövskogsmiljöer med gamla vidkroniga ekar samt trädklädd betesmark med månghundraåriga ekar. Dessa miljöer innehar en mångfald av växter och djur knutna till naturskogsmiljöer, bland annat flera hotade arter och signalarter i en rik kryptogamflora. Värdena är till stor del knutna till förekomsten av gamla träd och död ved, såväl stående som liggande. Området bör särskilt skyddas på grund av dess höga biologiska värden. Hela naturreseptatet utgörs av de i EU:s habitatdirektiv prioriterade habitaterna Taiga (9010) och Trädklädd betesmark (9070).

Naturtyperna i reseptatet ingår i en grön infrastruktur för ädellöv, triviallöv, gran och tall vilket gör att naturvärdena blir viktiga även i ett landskapsperspektiv. Det innebär bra förutsättningar för en stor andel av de hotade och skyddskrävande arter som lever i dessa naturtyper att kunna fortleva i landskapet i livskraftiga bestånd.

Reseptatet är ett Natura 2000-område med namnet Bäckängsmon och sitekod SE0230308. Följande naturtyper och arter enligt EU:s art- och habitatdirektiv är kända i området:

\*) = *Prioriterad naturtyp i EU:s Natura 2000-bevarandearbete*

\*Taiga, naturtypskod 9010

Trädklädd betesmark, naturtypskod 9070

Länsstyrelsen bedömer att Natura 2000-områdets tillstånd kommer att gynnas av reseptatsbildningen och den naturvårdsskötsel som möjliggörs.

### Föreskrifter

Förutom de föreskrifter som anges nedan gäller också annan lagstiftning i reseptatet.

A. Inom reseptatet gäller följande inskränkningar i rätten att använda mark- och vattenområden. Inom reseptatet är det inte tillåtet att:

1. uppföra byggnad, mast, torn, vindkraftverk, luft- eller markledning eller annan anläggning;

2. anlägga väg, campingplats eller uppställningsplats för fordon, båtar eller andra farkoster;
3. bedriva täkt, gräva, dika, schakta, spränga, borra, utfylla, plöja eller utföra annan mekanisk markbearbetning;
4. framföra motordrivet fordon. Undantag gäller för fyrhjuling eller motsvarande mindre fordon vid uttransport av fällt vilt;
5. tillföra växtnäringsämnen eller jordförbättringsmedel, använda kemiska eller biologiska bekämpningsmedel, tillföra kalk eller andra mineralämnen;
6. avverka, gallra, röja, så, plantera, markbereda eller på annat sätt skada träd eller buskar, ta bort eller upparbeta dött träd eller delar av träd eller vindfälle;
7. gräva upp växter;

Dessutom är det förbjudet att utan Länsstyrelsens tillstånd:

8. ändra floran eller faunans sammansättning genom att införa nya arter för området.

A-föreskrifterna har beslutats med stöd av 7 kap. 5 § andra stycket miljöbalken.

---

B. För att tillgodose syftet med reservatet förpliktar Länsstyrelsen ägare och innehavare av särskild rätt att tåla att följande åtgärder genomförs inom reservatet:

1. utmärkning av, och information om området vid gräns;
2. iordningställande, markering och underhåll av anordningar för friluftslivet i form av vandringsleder, spänger, dass, fikabord, vindskydd, bänkar och eldplats;
3. undersökningar, dokumentation eller uppföljning av växt- och djurliv samt av mark- och vattenförhållanden och uppföljning av förvaltningsåtgärder;
4. begränsa och/eller förhindra storskaliga angrepp av åttatandad granbarkborre genom fällning och barkning av färskt angripna granar samt rotkapning och barkning av vindfällda granar. Inga träd ska föras ut ur naturreservatet;
5. naturvårdsbränning eller brandefterliknande åtgärder;
6. naturvårdande skötsel genom luckhuggning, plockhuggning, skada och/eller fälla enstaka träd, småskalig markstörning, småskalig bränning,

friställning av äldre och biologiska värdefulla träd och skapande av enstaka grupper av död ved;

7. bekämpning eller borttagande av för området invasiva eller främmande arter;
8. skötsel av betesmark innefattande betesdrift, röjning, vattenförsörjning, uppsättande, och underhåll av stängsel/stängselgenomgångar och vindskydd.

B-föreskrifterna har beslutats med stöd av 7 kap. 6 § miljöbalken.

---

C. Länsstyrelsen beslutar att utöver vad som annars gäller ska följande föreskrifter om rätten att färdas och vistas inom reservatet gälla. Inom reservatet är det inte tillåtet att:

1. bryta kvistar, fälla eller på annat sätt skada levande eller döda träd och buskar;
2. gräva upp kärleväxter, plocka mossor, lavar eller svampar med undantag av matsvamp;

Dessutom är det förbjudet att utan Länsstyrelsens tillstånd:

3. utföra undersökning eller enstaka studie som kan leda till skada eller annan negativ påverkan på växt- eller djurlivet.

C-föreskrifterna har beslutats med stöd av 7 kap. 30 § miljöbalken och 22 § första stycket förordningen (1998:1252) om områdesskydd enligt miljöbalken m.m.

---

## Undantag från föreskrifterna

Ovanstående föreskrifter under A och C utgör inte hinder för förvaltaren av naturreservatet, eller den som förvaltaren utser, att utföra de åtgärder som behövs för reservatets vård, skötsel, uppföljning eller dokumentation av växt- och djurliv samt mark- och vattenförhållanden eller åtgärder för friluftslivets behov och som framgår av B-föreskrifterna.

Föreskrifterna under C ska inte utgöra hinder för att samla enstaka individer ryggradslösa djur eller enstaka exemplar av kryptogamer för artbestämning.

Föreskrifterna ska inte heller utgöra hinder för uttransport av fällt vilt med stöd av terrängkörningsförordningen. Fordon och färdväg ska väljas med omsorg för att minimera mark- och vegetationsskador.

Föreskrifterna ska inte heller utgöra hinder för skötsel av befintliga anläggningar i nuvarande omfattning och enligt servitut och avtal så som:

- Underhåll och nyttjande av befintliga vägar. Vägar får underhållas så att de motsvarar ursprunglig funktion/standard. Träd och grenar som faller från naturreservatet över vägområde får kapas och läggas inom naturreservatsområdet.
- Träd som riskerar att falla från naturreservatet på objekt så som ledning, byggnad, tomt, kulturlämning, anläggning eller anordning, får efter avstämning med förvaltaren fällas och placeras inom naturreservatet.
- Underhåll av befintliga luftledningarna med ledningsgator efter avstämning med förvaltaren. (Ledningsrätt 0561-95/20)

## Upplysning om andra gällande bestämmelser

Länsstyrelsen vill påminna om att även andra lagar, förordningar och föreskrifter än naturreservatsföreskrifterna gäller för området, bland annat kulturmiljölagen (1988:950), terrängkörningslagen (1975:1313) och terrängkörningsförordningen (1978:594) med vissa förbud mot körning i terräng, fiskelagen (1993:787) och Havs- och vattenmyndighetens författningssamling och Fiskeriverkets föreskrifter (FIFS 2004:37) om fiske i sötvattensområdena. Delar av området utgör strandskyddsområde och strandskyddsbestämmelser gäller enligt 7 kap. miljöbalken. Bryggor och byggnader uppförda efter 1975 kräver dispens från strandskyddsbestämmelser. Vattenuttag utgör en vattenverksamhet enligt 11 kap. 2 § MB och kan kräva tillstånd. Enligt fridlysningsbestämmelserna är alla vilda fåglar och däggdjur samt deras ägg, ungar och bon fredade enligt jaktlagen (1987:259). Vissa svamp-, växt och djurarter är fridlysta enligt 8 kap miljöbalken och artskyddsförordningen. Enligt 7 kap 1 § miljöbalken ska var och en som utnyttjar allemansrätten eller annars vistas i naturen visa hänsyn och varsamhet i sitt umgänge med den. Samråd enligt 12 kap. 6 § MB kan komma att krävas för verksamheter som inte är begränsade i föreskrifterna.

## Skötselplan

Med stöd av 3 § förordningen (1998:1252) om områdesskydd enligt miljöbalken m.m. fastställer Länsstyrelsen de mål och riktlinjer som framgår av den till beslutet hörande skötselplanen, bilaga 4.

Förvaltare för naturreservatet ska vara Länsstyrelsen Östergötland.

## Lämplig användning av markområde

Enligt 1 kap. 1 § miljöbalken ska värdefulla natur- och kulturmiljöer skyddas och vårdas och den biologiska mångfalden bevaras.

Länsstyrelsen har, i enlighet med 3 kap. miljöbalken, prövat och funnit att bildandet av Bäckängsmons naturreservat är förenligt med en, från allmän

synpunkt, lämplig användning av markområdet och att beslutet, i enlighet med 7 kap. 8 § miljöbalken, inte strider mot en detaljplan eller områdesbestämmelser.

## Intresseprövning

Länsstyrelsen har i enlighet med 7 kap. 25 § miljöbalken prövat och funnit att bildandet av Bäckängsmons naturreservat inte går längre i inskränkning av enskilds rätt att använda mark och vatten, än vad som krävs för att syftet med skyddet ska tillgodoses.

## Konsekvensutredning av påverkan av beslutet på allemansrätten

Länsstyrelsen ska enligt förordning (2007:1244) om konsekvensutredning vid regelgivning, i den omfattning det behövs göra en konsekvensutredning av hur allemansrätten påverkas genom beslutet om naturreservat. Länsstyrelsen gör bedömningen att allemansrätten inte väsentligt påverkas av beslutet.

## Agenda 2030, miljö kvalitetsmål och ekosystemtjänster

Bildandet av Bäckängsmons naturreservat är en del av uppfyllandet av miljö kvalitetsmålen Bekämpa klimatförändringarna; Ekosystem och biologisk mångfald; Levande skogar och Ett rikt växt- och djurliv om vilket Sveriges riksdag och regering beslutat. Det är också en del av uppfyllandet av FN:s konvention om biologisk mångfald och de globala hållbarhetsmålen, Agenda 2030 och då särskilt mål nummer 15, Ekosystem och biologisk mångfald.

Länsstyrelsen bedömer att Bäckängsmons naturreservat bidrar med flera olika ekosystemtjänster tack vare bevarande av biologisk mångfald och varierande miljöer som är basen för många andra ekosystemtjänster. Skogsmiljöerna fungerar som livsmiljö men även som en form av klimatanläggning och reningsverk. De olika livsmiljöerna fyller funktioner som lek- bo-, skydds- och rastplatser. Bevarandet av en variation av livsmiljöer och en hög biologisk mångfald bidrar till ett landskap som är generellt bättre rustat för klimatförändringar.

Länsstyrelsen bedömer att Bäckängsmons naturreservat ger ett positivt bidrag till följande ekosystemtjänster: Den producerande ekosystemtjänsten mat (kött från vilt, svamp); de reglerande ekosystemtjänsterna global klimatreglering (kolinbindning) och de kulturella ekosystemtjänsterna friluftsliv, rekreation och hälsa, samt de understödjande ekosystemtjänsterna ekologiska samspel och livsmiljöer.

## Ärendets handläggning

### Dokumentation

De mycket höga naturvärdena vid skogarna inom Bäckängsmons naturreservat uppmärksammades först i samband med Skogsvårdsstyrelsens nyckelbiotopsinventering år 1995. Vid inventeringen registrerades två

nyckelbiotoper inom området. Den största var en 5,5 hektar stor barmaturskog i den norra branten. Värden som lyftes fram var bland annat rikligt av grova träd och död ved, värdefull kryptogamflora, brandspår i form av brandstubbar och brandljud på gamla tallar med pansarbark och rikligt med lågor bevuxna med levermossor. I den västra delen registrerades en mindre nyckelbiotop med ädellöv på 0,5 hektar, här var värdena knutna till gamla ekar och en värdefull kryptogamflora.

Vidare dokumentation gjordes senare vid Länsstyrelsens kartläggning av naturvärden i samband med reservatsbildningen 2006.

### Reservatsbildning

Området avgränsades och värderades i samråd med berörd markägare. Ett avtal om intrångsersättning slöts med markägaren för det intrång som reservatsföreskrifterna kommer att innebära.

### Motivering till beslutet

Det gällande beslutet om Bäckängsmons naturreservat är beslutat år 2006. Bäckängsmon är även skyddat som ett Natura 2000-område (SE0230308).

Bäckängsmons skötselplan är en del av reservatsbeslutet enligt 7 kap. 4-6 §§ miljöbalken eftersom hänvisningar till skötselplanen finns med i B-föreskrifterna. Men B-föreskrifterna ska vara fristående från skötselplanen så att fastighetsägarna, av beslutet, ska veta vad de ska tåla enligt 7 kap 6 § miljöbalken. De nya B-föreskrifterna möjliggör dessutom tillägg av restaurerande skötsel i form av friställning av äldre och biologiska värdefulla trädindivider, naturvårdsbränning eller skötselåtgärder som gynnar tall, fällning och ringbarkning av träd i planterade bestånd för att efterlikna intern dynamik, småskaliga åtgärder för att gynna hotade arter, åtgärder mot invasiva arter och granbarkborre. Skötselplanen ska från och med nu kunna uppdateras fristående från beslutet. Den tidigare skötselplanen var i behov av revidering eftersom områdets värden börjat påverkas negativt genom att bland annat grova lövträd konkurreras av gran.

Av Bäckängsmons skötselplan framgår: *En uppföljning av naturvärdenas utveckling ska ske i de områden där åtgärder genomförs. Genomförandet av skötselplanens åtgärder skall följas upp så att den genomförda skötseln leder till att bevarandemålen uppfylls på sikt.*

Av skötselplanen framgår också att: *Målsättningen med uppföljningen är att kunna se om uppställda bevarandemål enligt skötselplanen uppfylls och för att fastställa om gynnsam bevarandestatus för utpekade arter och habitat enligt Natura 2000 erhålls i Naturanätverket.*

Enligt skötselplanen ska uppföljning av naturvärdenas utveckling endast ske i de områden där åtgärder genomförs. I praktiken innebär det att naturvärdenas utveckling ska följas upp i mindre än 4 procent av naturreservatets yta.

Skötselplanen behöver uppdateras så att det blir tydligt att uppföljning ska ske i hela reservatet.

Av syftet med Bäckängsmons naturreservat framgår: *syftet är att bevara ett område med barrnaturskog med ett stort inslag av gamla träd och grov död ved samt ett lövdominerat mindre område med bland annat äldre, grova ekar.* Vidare framgår att syftet ska uppnås genom att skötsel i form av bete eller slätter och frihugning utförs i ett mindre område och att den större delen av området lämnas för fri utveckling. Reservatets förvaltare har återkommande besökt reservatet och kunnat konstatera att, grova, biologiskt värdefulla trädindivider av framför allt ek finns i det större skötselområdet där skötselriktningen är fri utvecklig. Reservatets förvaltare har också konstaterat att planterade bestånd har en låg biologisk mångfald samt att äldre tallpräglad skog delvis påverkats negativt av uppväxande yngre gran. Förvaltare av reservatet ser ett behov av skötselåtgärder i hela reservatet för att bevara, gynna och utveckla utpekade naturvärden.

Av bevarandeplanen för Bäckängsmon från år 2018 framgår att naturtypen Taiga har ett otillfredställande bevarandetillstånd och alltså inte uppnår ett gynnsamt bevarandetillstånd. Bevarandeplanen lyfter att igenväxning av gran är ett generellt problem i naturtypen taiga. Utpekade bevarandeåtgärder som nämns för naturtypen syftar till att motverka igenväxningen genom att plockhugga gran och genom att frihugga vidkroniga ekar. I delar med yngre skog anges att det är en fördel om död ved kan tillföras genom att exempelvis ringbarka träd eller fälla träd. Av bevarandeplanen framgår att dessa bevarandeåtgärder kan genomföras först när skötselplanen för Bäckängsmon reviderats och det framgår tydligt att revidering av skötselplanen i sig är en prioriterad åtgärd.

Av skälen för beslutet framgår: *Bäckängsmons naturreservat består av ett barrskogsdominerat område med delvis mycket gammal skog med karaktär av orörd naturskog. I området finns en representativ flora och fauna med flera sällsynta arter knutna till orörd barrskog.* Det omnämns att området: innehåller flera, av Skogsstyrelsen dokumenterade, nyckelbiotoper, vidare att området är ett Natura 2000-område samt att: *Enligt EU:s art- och habitatdirektiv är habitatet 9010 Västlig taiga och habitatet 9070 Trädklädda betesmarker utpekade i området.* Av skälen till beslutet saknas information om att området har höga värden knutna till ädellöv, lövträd och gamla, vidkroniga ekar i trädklädd betesmark. Den ena av Skogsstyrelsens två registrerade nyckelbiotoper i området är utpekad just för dess höga värden i form av gamla ekar. Naturtypen trädklädd betesmark är ett Natura 2000-habitat som i detta fall har höga trädvärden i form av månghundraåriga ekar. Att lövträd har betydelse för områdets höga naturvärden framgår dock indirekt, bland annat av de i skötselplanen uppmärksammade lavarna lunglav *Lobaria pulmonaria* och skuggorangelav *Caloplaca lucifuga*, vilka båda är knutna till lövträd som exempelvis grova ekar. Länsstyrelsen anser att skälen för beslutet behöver utvecklas och att det tydligt bör framgå att lövträd, framför allt i form av månghundraåriga ekar, har en stor betydelse för områdets höga naturvärden.



Syfte och skäl för beslutet innehåller också formuleringar som: *...delvis mycket gammal skog med karaktär av orörd naturskog, ... Naturskogs [...]miljöerna med sällsynta och hotade arter knutna till dessa skall bevaras och utvecklas. Detta skall ske genom att större delen av området lämnas för fri utveckling...* dessa formuleringar är utifrån dagens kunskapsläge missvisande. Bakgrunden är att stora delar av området har höga naturvärden knutna till tall och lövträd i sena succesionsstadier, värden som på friska marker oftast utvecklas med hjälp av naturlig störning i någon form. Av skötselplanen framgår att området på häradskartan från 1870-talet är markerat som utmark och att ”det gårdsnära läget innebär att området med stor sannolikhet ingått i ett skogsbete”. Bland utpekade strukturer i den större nyckelbiotopen nämns att området brunnit och att brandspår i form av enstaka brandstubbar och brandljud på gamla tallar förekommer. Att Bäckängsmons skogar hyser många gamla träd som exempelvis gamla tallar med pansarbark och vidkroniga gammelekar ger tillsammans med förekomsten av död ved, området naturskogskvaliteter. Dessa kvaliteter har mot bakgrund av tidigare markanvändning och noterade brandspår dock inte utvecklats endast genom att lämna skogen orörd. Naturlig störning i olika form som exempelvis, bete, brand eller plockhuggning kan snarast anses ha varit en förutsättning för de naturskogskvaliteter knutna till tall och lövträd som idag finns i området. Mot denna bakgrund behöver naturvärdesbeskrivningar såväl som val av formuleringar i reservatsbeslutets syfte och skäl uppdateras efter dagens kunskap.

I Bäckängsmons norra brant finns höga naturvärden knutna till gammal barrblandskog med gamla granar. Idag är det allmänt känt att en art som granbarkborren kan döda en stor mängd granar och potentiellt kraftigt skada eller slå ut de naturvärden knutna till gran som finns i områdets norra brant. Mot bakgrund av denna kunskap är det viktigt att reservatsföreskrifterna uppdateras så att den skötsel som kan komma att behövas för att bevara områdets granvärden möjliggörs vid ett granbarkborreangrepp i värdefull granskog, så att syftet med reservatet kan uppnås för de barrblandskogar som har höga värden knutna till gran.

Av skötselplanens naturbeskrivning framgår att Bäckängsmon: *har goda förutsättningar för en rik skalbaggsfauna [...] Vid insektsinventeringar på andra delar av Söderö har bland annat den ovanliga skalbaggen läderbagge, Osmoderma eremita, hittats. Flera av de ekar som växer i den östra delen av naturreservatet bedöms ha förutsättningar att hysa bland annat ovanliga skalbaggar.*

Av skötselplanen för reservatet framgår att skötselområde 3 utgörs av anordningar för friluftslivet. De anordningar som anlagts är parkeringsplats, rastplats, vandringsled och informationsskylt. Vidare framgår under naturbeskrivning att Bäckängsmon erbjuder upplevelsevärden såsom en kanjon med mycket grova lövträd, inslag av månghundraåriga ekar med spår i vegetationen från den tid då området hävdades med bete och slätter, en ravin med en mindre bäck, bäcken anges vara extra sevärd där den rinner över kala klippsidor. Av reservatsbeslutet

framgår under B-föreskrifterna att markägare och innehavare av särskild rätt till fastigheterna ska tåla att de anordningar för friluftslivet som anges i skötselplanen anläggs. Av reservatsbeslutets syfte framgår dock att det endast är de biologiska värdena i området som reservatet syftar till att bevara. Länsstyrelsen anser att områdets har ett värde för friluftsliv och rekreation, i och med att vandringslingen anlagts har området också gjorts mer tillgängligt för friluftslivet. Mot denna bakgrund anser länsstyrelsen att det är lämpligt att bredda syftet med att området ska tillgodose behovet av områden för friluftslivet, inom ramen för bevarandet av den biologiska mångfalden.

Enligt 7 kap. 7 § första stycket miljöbalken får Länsstyrelsen helt eller delvis upphäva beslut som den har meddelat enligt 4-6 §§, om det finns synnerliga skäl. Beslut om upphävande får enligt 7 kap. 7 § fjärde stycket miljöbalken meddelas endast om intrånget i naturvärdet kompenseras i skälig utsträckning på naturreservatet eller på något annat område. Länsstyrelsen anser att det inte är skäligt att kräva ytterligare kompensation för upphävandet av det gällande beslutet. Detta beslut kommer bättre att vårda och skydda de naturvärden som det gällande beslutet avsåg att skydda och det innefattar exakt samma geografiska område som det gällande beslutet. Skötselplanen för naturreservatet ska från och med nu kunna uppdateras fristående från beslutet vilket även möjliggör att ny kunskap om naturvård kan implementeras om så behövs.

Länsstyrelsen anser att det finns synnerliga skäl att upphäva det gällande beslutet om Bäckängsmons naturreservat för att ersätta detta med ett nytt beslut med tydligt syfte, utvecklade skäl och föreskrifter samt att besluta om en ny skötselplan så att naturvärdena vårdas och inte riskerar att försvinna.

Länsstyrelsen önskar besluta om naturreservatets skäl, föreskrifter och skötselplan och utforma ett tydligt syfte för att framför allt möjliggöra naturvårdande skötsel i de områden där naturvärdena är knutna till gamla vidkroniga ekar, tall och tallskogens dynamik samt till äldre lövträd. Detta beslut kommer att harmonisera med gällande bevarandeplan och möjliggöra att den skötsel som behövs för att bevara och förstärka områdets naturvärden kan genomföras.

Ett nytt beslut med syfte, skäl och föreskrifter samt tillhörande skötselplan för reservatet har därmed utformats.

#### Konsekvensutredning för upphävande av beslut

- Fördelar för naturtypen taiga (9010). Genom att tillåta flera typer av skötsel av området (framför allt friställning av äldre, biologiskt värdefulla träd, restaurerande skötsel i bestånd med låg biologisk mångfald, naturvårdsbränning, röjning av gran) tillåts en sådan skötsel som enligt bevarandeplanen för Bäckängsmon kan behövas för att området ska uppnå gynnsamt bevarandetilstånd. Fler skötselmetoder minskar risken för att naturvärden knutna till äldre lövträd/ädellövträd riskerar att försvinna.

- Uppenbara fördelar för biologisk mångfald gäller främst arter kopplade till äldre lövträd och tall inom naturtypen taiga 9010. Till exempel mossor och lavar knutna bark av lövträd.
- Ingen ny ersättningssituation uppstår vid revideringen av beslutet för Bäckängsmons naturreservat. Reservatet är privatägt.
- De ekonomiska förpliktelserna för staten (förvaltning av reservatet) kommer att öka något. Främst i form av friställning av äldre ekar, tallar eller lövträd, röjning av yngre träd av igenväxningskaraktär, restaurerande skötsel i likartade bestånd med låga naturvärden, eventuell naturvårdsbränning, med mera. Dessa åtgärder behöver utföras med många års mellanrum men de kan trots detta öka de ekonomiska förpliktelserna något.
- Det nya beslutet möjliggör för utsedd förvaltare att genomföra skötselåtgärder som bidrar till att syftet med naturreservatet nås och genom uppföljning utvärdera resultatet samt effekter på ingående naturtyper och arter. Det nya beslutet samt tillhörande skötselplan möjliggör att genomföra adekvata skötselinsatser som gynnar de arter och skogliga värden som reservatet är till att skydda.
- Bäckängsmons naturreservat är privatägt. Inga förändrade inskränkningar av användningen av de ytor markägaren innehar kommer att beslutas.

### Inkomna remissvar

Länsstyrelsen har remitterat förslag till beslut till markägare, övriga berörda sakägare, E.ON Elnät Sverige AB (E.ON), Skogsstyrelsen, Sveriges geologiska undersökning, Kinda kommun och Naturskyddsföreningen Kinda-Ydre.

Länsstyrelsen har fått svar från Skogsstyrelsen, Sveriges geologiska undersökning och E.ON.

**Skogsstyrelsen** ställer sig positiv till nybildandet av naturreservatet. De anser att motiveringen till att tidigare beslut upphävs och ersätts av nytt beslut förefaller vara välgrundat, med bakgrund av beskrivningen i remissunderlaget. De skriver vidare att skötselplanen ser ut att vara väl anpassad för reservatets biotyper och bedöms harmonisera med bevarandeplanen för Natura-2000. De anser att reservatet inte bedöms försvåra pågående skogsbruk på angränsande skogsmark, då dess utbredning överensstämmer med tidigare beslut och att befintlig väg får nyttjas och underhållas motsvarande ursprungligt skick.

**Sveriges geologiska undersökning (SGU)** avstår från att yttra sig men hänvisar till en bilaga där det framgår att Sveriges geologiska undersökning (SGU) har i uppdrag från regeringen sedan 2024 att kartlägga malmpotentiella områden i landet. I regeringsuppdraget ingår undersökning och kartläggning av malmpotentiella områden samt inventering av mineralfyndigheter (inkl. äldre gruvhål). För att underlätta detta uppdrag skulle SGU vilja att det tydligt framgår

av reservatsföreskrifterna att denna typ av verksamhet, när den utförs av statlig myndighet, ska tillåtas. SGU anser inte att det är uppenbart att ett sådant undantag finns. Detta undantag skulle SGU vilja få in i föreskrifterna för det föreslagna naturreservatet. SGU:s kartläggning innebär i regel kartering av berggrund (viss provtagning och stenknackning), geokemisk provtagning (cirka 2 prover per kvadratkilometer) och/eller geofysiska mark- eller flygmätningar. Dessa metoder ger obefintlig eller försumbar skada på mark och omgivning.

*Länsstyrelsens avvägning:* Med avseende på SGU:s yttrande gör Länsstyrelsen följande bedömning. Den rättsliga betydelsen av ett beslut om ett naturreservat är i första hand att det inskränker markägare och andra sakägares förfoganderätt över området till förmån för de allmänna intressen som ligger bakom reservatsbildningen. Avvägningen mot andra allmänna intressen är redan avgjord i och med reservatsbeslutet. Syftet med ett naturreservat är att ge ett definitivt skydd av området. Föreskrifterna ska återspegla syftet och det allmänna intresset att bevara området på sikt.

Föreskriftsrätten följer av 7 kap 5 §, 7 kap 6 § och 7 kap 30 § miljöbalken. Dessa bestämmelser ger stöd för vilka föreskrifter som är möjliga att meddela.

Föreskrifterna får inte innebära länge gående inskränkningar än vad som behövs men ska beslutas för att de behövs för att uppnå syftet. De föreskrifter som meddelas måste rymmas inom bemyndigandet i 7 kap 5, 6 och 30 §§ miljöbalken. Att besluta om ett generellt undantag från föreskrifterna rymms inte inom myndigheternas föreskriftsrätt i dessa bestämmelser. Förslaget i den ställda frågan innebär ett generellt undantag för en verksamhet som inte rymms inom syftet för reservatsbildning. Föreskrifter om att tillåta en verksamhet som kan strida mot syftet med ett reservat kan inte meddelas. Bemyndigandet som bestämmelserna grundar sig på medger inte det.

I stället måste frågor om undantag eller tillstånd att bedriva en verksamhet meddelas i varje enskilt fall efter ansökan av verksamhetsutövaren. Det krävs då att verksamhetsutövaren, oavsett om det är en statlig myndighet, kan visa att det finns särskilda skäl för att bedriva verksamheten och att det inte strider mot syftet med naturreservatet. Om undersökningsarbeten kommer i konflikt med reservatsföreskrifterna kan de inte tillåtas.

**E.ON Elnät Sverige AB (E.ON)** yrkar att det i undantagen från föreskrifter framgår att förändring av elnätet ska få tillståndsprövas. Inom det föreslagna naturreservatsområdet har E.ON idag inga anläggningar. Intill naturreservatsområdet har E.ON dock ett lokalt och regionalt elnät. Lokalnätet består av 20 kV luftledning som passerar norr om området. Söder om naturreservatsområdet har E.ON en 130 kV regionnätsluftledning. Vidare skriver E.ON att bestämmelserna i naturreservatsföreskrifterna får inte utgöra hinder för framtida, planerade och regelbundna skogliga underhåll av ledningsgatorna, vilket t.ex. omfattar röjning och fällning av farliga kantträd. Om det i framtiden blir aktuellt med förändring av elnätet och/eller nyanslutning inom eller i närheten av området, bör det framgå i reservatsföreskrifterna att förändring av elnätet får

tillståndsprövas. När en begäran om utökning av elnätet görs har E.ON har anslutningsplikt och kan inte neka en anslutning till elnätet.

*Länsstyrelsens avvägning:* Angående den ledning som passerar norr om reservatet gör Länsstyrelsen följande bedömning. Det finns redan undantag i föreskrifterna att underhålla befintliga luftledningar med ledningsgator efter avstämning med förvaltaren. Detta undantag tillåter skogligt underhåll av ledningsgatorna, t.ex. röjning och fällning av farliga kanträd.

Med avseende på E.ON:s yttrande om förändring av elnätet gör Länsstyrelsen följande bedömning. Den rättsliga betydelsen av ett beslut om ett naturreservat är i första hand att det inskränker markägare och andra sakägares förfoganderätt över området till förmån för de allmänna intressen som ligger bakom reservatsbildningen. Avvägningen mot andra allmänna intressen är redan avgjord i och med reservatsbeslutet. Syftet med ett naturreservat är att ge ett definitivt skydd av området. Föreskrifterna ska återspegla syftet och det allmänna intresset att bevara området på sikt.

Föreskrifträtten följer av 7 kap 5 §, 7 kap 6 § och 7 kap 30 § miljöbalken. Dessa bestämmelser ger stöd för vilka föreskrifter som är möjliga att meddela.

Föreskrifterna får inte innebära länge gående inskränkningar än vad som behövs men ska beslutas för att de behövs för att uppnå syftet. De föreskrifter som meddelas måste rymmas inom bemyndigandet i 7 kap 5, 6 och 30 §§ miljöbalken. Att besluta om ett generellt undantag från föreskrifterna ryms inte inom myndigheternas föreskrifträtt i dessa bestämmelser. Förslaget i den ställda frågan innebär ett generellt undantag för en verksamhet som inte ryms inom syftet för reservatsbildning. Föreskrifter om att tillåta en verksamhet som kan strida mot syftet med ett reservat kan inte meddelas. Bemyndigandet som bestämmelserna grundar sig på medger inte det.

I stället måste frågor om undantag eller tillstånd att bedriva en verksamhet meddelas i varje enskilt fall efter ansökan av verksamhetsutövaren. Det krävs då att verksamhetsutövaren kan visa att det finns särskilda skäl för att bedriva verksamheten och att det inte strider mot syftet med naturreservatet. Om undersökningsarbeten kommer i konflikt med reservatsföreskrifterna kan de inte tillåtas.

## Övrigt

### Natura 2000

Livsmiljöer och arter som är utpekade enligt Natura 2000 ska uppnå eller bevara ett gynnsamt tillstånd. Detta innebär att verksamheter eller åtgärder som kan orsaka betydande påverkan på områdets livsmiljöer, och/eller störa arter i området, kräver tillstånd enligt 7 kap. 28a § första stycket miljöbalken.

Verksamheter som är direkt förenliga med områdets förvaltning och skötsel kräver ej tillstånd (7 kap. 28a §, andra stycket miljöbalken). Åtgärder enligt fastställd skötselplan kan dock kräva tillstånd.

Om verksamheten eller åtgärden kräver en tillståndsprövning ska en specifik miljöbedömning göras. Detta innebär att tillståndsprövningen ska föregås av ett avgränsningssamråd, samt att en miljökonsekvensbeskrivning (MKB) bifogas ansökan om tillstånd (6 kap. 28 § miljöbalken). MKB:n ska belysa hur områdets utpekade livsmiljöer och arter påverkas.

## Hur man överklagar

Detta beslut kan överklagas hos regeringen, se bilaga 3. Sakägare anses ha fått del av beslutet den dag kungörelse om beslutet var införd i ortstidning.

Beslutet gäller från den dag det vunnit laga kraft utom föreskrifter meddelade med stöd av 7 kap. 30 § miljöbalken, avdelning C, vilka gäller omedelbart.

## De som medverkat i beslutet

Beslutet har fattats av tjänsteför rättande länsrådet Jenny Knuthammar med naturvårdshandläggaren Staffan Carlsson som föredragande. I den slutliga handläggningen har också enhetschefen Marina Verbova, samhällsplaneraren Stanislav Ilic, länsjuristen Anna Isaksson och antikvarien Malin Svarvar medverkat.

Detta beslut har bekräftats digitalt och saknar därför namnunderskrift.

## Så här hanterar vi dina personuppgifter

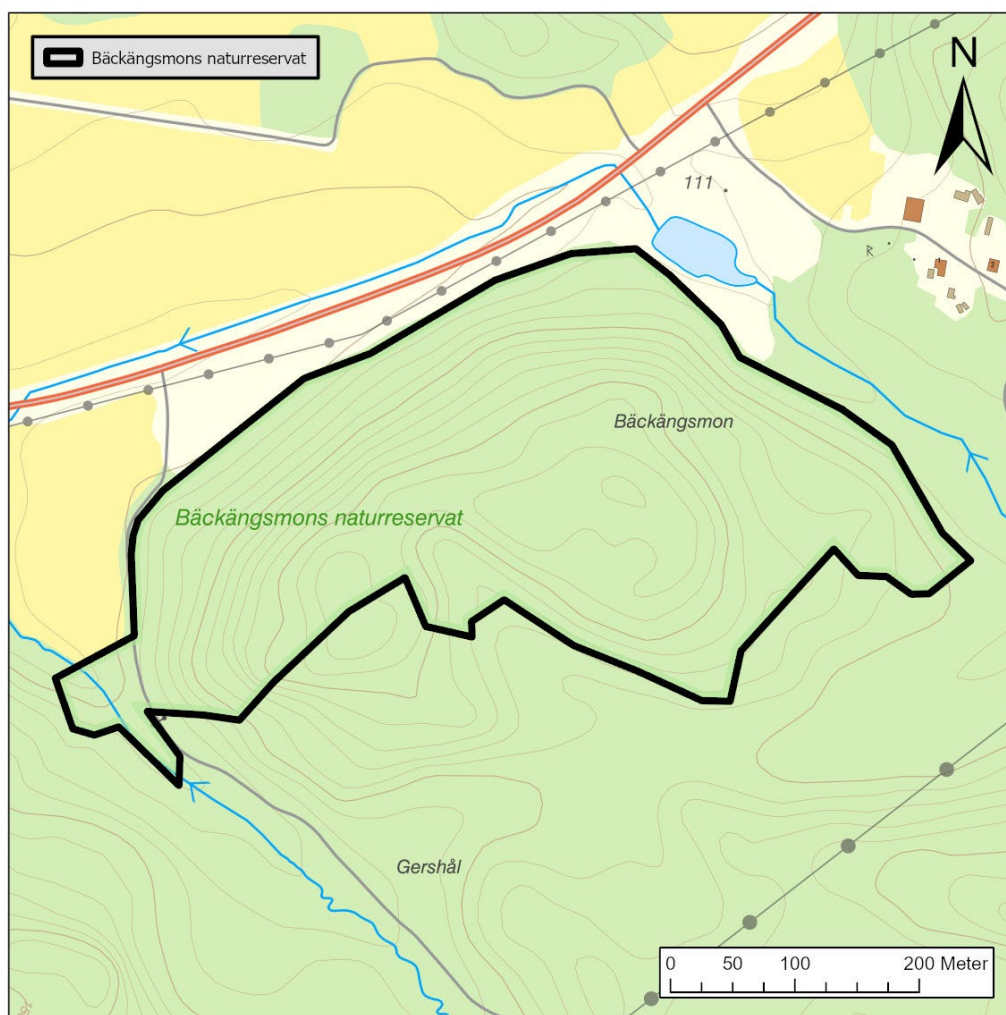
Information om hur vi hanterar dessa hittar du på [www.lansstyrelsen.se/dataskydd](http://www.lansstyrelsen.se/dataskydd).

## Bilagor

1. Beslutskarta
2. Sändlista
3. Hur man överklagar
4. Skötselplan



## Bilaga 1.



Figur 1. Beslutskarta över Bäckängsmons naturreservat.



## Du kan överklaga beslutet hos regeringen

Om du inte är nöjd med länsstyrelsens beslut, kan du skriftligen överklaga beslutet hos regeringen.

### Hur överklagar jag beslutet?

Länsstyrelsen måste pröva att överklagandet har kommit in i rätt tid, innan det skickas vidare tillsammans med handlingarna i ärendet. Därför ska du lämna eller skicka din skriftliga överklagan till Länsstyrelsen Östergötland antingen via e-post; [ostergotland@lansstyrelsen.se](mailto:ostergotland@lansstyrelsen.se), eller med post; Östgötagatan 3, 581 86 Linköping.

### Tiden för överklagande

Ditt överklagande måste ha kommit in till Länsstyrelsen **inom tre veckor** från den dag du fick del av beslutet. Du anses ha fått del av beslutet den dag det kungörs i ortstidning. Om det kommer in senare kan överklagandet inte prövas. I ditt överklagande kan du be att få ytterligare tid till att utveckla dina synpunkter och skälen till att du överklagar. Sedan är det regeringen som beslutar om tiden kan förlängas.

Parter som företräder det allmänna ska ha kommit in med sitt överklagande **inom tre veckor** från den dag då beslutet meddelades.

### Ditt överklagande ska innehålla

- Vilket beslut som överklagas, beslutets datum och diarienummer.
- Hur du vill att beslutet ska ändras.
- Varför du anser att länsstyrelsens beslut är felaktigt.

Om du har handlingar som du anser stödjer din överklagan så bör du bifoga kopior på dessa. Kontakta länsstyrelsen i förväg om du behöver bifoga filer som är större än 15 MB via e-post.

### Ombud

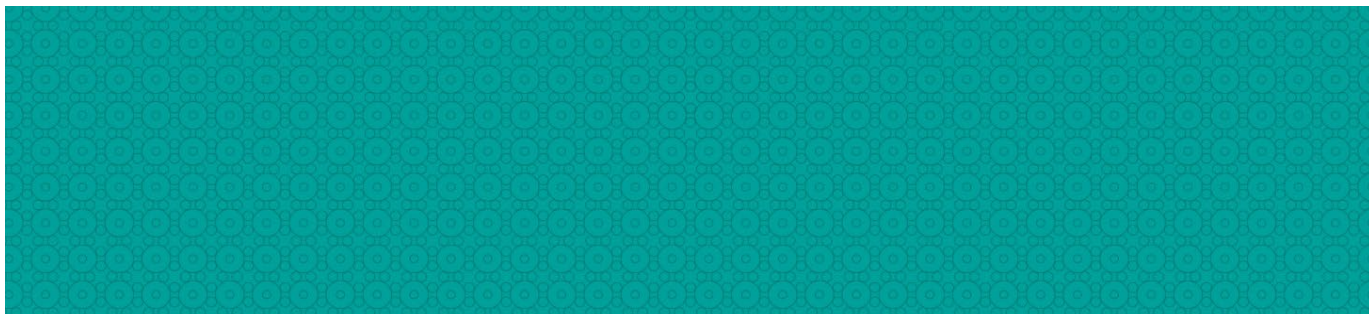
Om du anlitar ett ombud som sköter överklagandet åt dig ska ombudet underteckna skrivelsen samt uppge sitt eget namn, adress och telefonnummer. Ombudet bör också bifoga en fullmakt.

### Behöver du veta mer?

Har du ytterligare frågor kan du kontakta länsstyrelsen via e-post, [ostergotland@lansstyrelsen.se](mailto:ostergotland@lansstyrelsen.se), eller via växeltelefonnummer 010-223 50 00. Ange diarienumret för detta ärende.



# Skötselplan för naturreservatet Bäckängsmon



LÄNSSTYRELSEN  
ÖSTERGÖTLAND



<b>Meddelande</b>	Skötselplanen gäller utan tidsbegränsning. En översyn bör göras senast inom 10 år för att bedöma behovet av revidering. Skötselplanen har upprättats av Länsstyrelsen 2024. Planförfattare har varit Staffan Carlsson.
<b>Referens</b>	Länsstyrelsen Östergötland, Naturskydds enheten, Skötselplan för naturreservatet Bäckängsmon.
<b>Kontaktperson</b>	Staffan Carlsson Länsstyrelsen Östergötland
<b>Webbplats</b>	<a href="http://www.lansstyrelsen.se/ostergotland">www.lansstyrelsen.se/ostergotland</a>
<b>Fotografier</b>	Staffan Carlsson.
<b>Kartmaterial</b>	© Lantmäteriet

## Innehållsförteckning

Skötselplan för naturreservatet Bäckängsmon .....	1
Innehållsförteckning .....	3
ALLMÄN BESKRIVNING.....	4
Administrativa data om naturreservatet .....	4
Syfte, föreskrifter och skäl för beslut .....	5
Beskrivning av reservatet.....	5
Översiktlig beskrivning.....	5
Historisk och nuvarande vatten- och markanvändning .....	7
Områdets bevarandevärden .....	9
Natura 2000 .....	14
Källuppgifter .....	15
PLANDEL .....	16
Syftet med naturreservatet .....	16
Disposition och skötsel av mark och vattenmiljöer.....	16
Skötselområden .....	17
Sammanfattning och prioritering av planerade skötselåtgärder .....	26
Jakt .....	26
Utmärkning av reservatets gräns .....	26
Tillsyn.....	26
Dokumentation och uppföljning .....	26
Inventeringar .....	27
Uppföljning.....	27
Finansiering av naturvårdsförvaltningen .....	27
Bilaga 1.....	28

## ALLMÄN BESKRIVNING

### Administrativa data om naturreservatet

Reservatets namn	Bäckängsmons naturreservat
NVR-id	2010863
Beslutsdatum	2024-09-20
Län	Östergötland
Kommun	Kinda
Areal	Total areal: 15,1 hektar Land: 15,1 hektar Vatten: 0 hektar Produktiv skog: 14,7 hektar
Natura 2000-naturtyper/art	9010 *Taiga 14,5 hektar 9070 *Trädklädd betesmark 0,6 hektar
	<i>*) = Prioriterad art eller naturtyp i EU:s Natura 2000-bevarandearbete</i>
<u>Prioriterade bevarandevärden</u>	
Naturtyper:	Taiga, betesmarker, ekhagar.
Arter/grupper:	Mossflora, lavflora, svampflora, kärlväxtflora.
Strukturer/funktioner:	Gamla vidkroniga ekar i betesmarker. Kontinuitet av gamla tallar och granar. Rikligt med död ved i olika former, nedbrytningsstadier och fuktighetsgrader.
Kulturmiljöer:	Inga registrerade fornlämningar finns inom reservatsområdet.
Friluftsliv:	Området har upplevelsevärden i form av en stillsam miljö i barnnaturskog med gamla träd, vandringsled utefter en brant, månghundraåriga ekar i delvis hävdad mark, ravin med bäck som i delar rinner över kala bergsytor.
Övrigt	Området är även skyddat som Natura 2000-område (Bäckängsmon SE0230308)
Fastigheter	Kinda Söderö S:1
Förvaltare	Länsstyrelsen Östergötland
Lägesbeskrivning	Bäckängsmon är beläget i Kinda kommun cirka 5,5 km OSO om Kättilstad kyrka
Vägbeskrivning	Från Kisa väg 134 österut mot Oppeby och Åtvidaberg. Området ligger vid Söderö gård, strax söder om landsvägen.

## Syfte, föreskrifter och skäl för beslut

Syfte, föreskrifter och skäl för beslut ingår i beslutet om naturreservatet Bäckängsmön. Syftet finns även nedan i skötselplanens Plandel.

## Beskrivning av reservatet

### Översiktlig beskrivning



Figur 1. Knappt två mil sydost om Rimforsa i Kinda kommun ligger Bäckängsmöns naturreservat. Området på drygt 15 hektar ligger på andra sidan landsvägen vid Söderö gård.

Bäckängsmons naturreservat ligger i Kinda kommun, knappt två mil sydöst om Rimforsa och strax söder om sjön Ämmern och Söderö gård. Bäckängsmon är 15,1 hektar stort och omfattar delar av ett mindre skogsbeklätt berg omgivet av ett öppet odlingslandskap norröver och ett brukat skogslandskap söderut.

Bäckängsmons skogar är dels formade av bergets naturgivna förutsättningar. På höjderna, där berget delvis går i dagen, växer tallskog av ljungetyp, i sluttningarna finns rikare barrblandskogar delvis utan fältskikt och i en ravin i sydväst dominerar lövträden, främst i form av gamla vidkroniga ekar. Förekomst av grova tallöverståndare med pansarbark och brandljud tyder tillsammans med enstaka brandstubbar på att området brunnit längre tillbaka vilket också format trädskiktet, troligen till förmån för tall och lövträd. Men skogarna är också påverkade av tidigare markanvändning som utmarksbete, vilket förekomsten av vidkroniga ekar och inslag av hävdgynnade arter i fältskiktet visar på. Granbarkborren har på senare år skapat en stor mängd död grov granved.

Trädskiktet utgörs av barrblandskog av tall och gran med inslag av lövträd i form av vidkroniga ekar, såväl som asp, sälg och björk. I mindre områden i reservatets sydvästra och sydöstra del såväl som skogsbrynen är det istället lövträden som dominerar.

I reservatets norra del finns en nordsluttning med lång trädkontinuitet, här finns rikligt med grova gammeltallar och grova gamla granar men också inslag av ek, asp och björk. I de nedre delarna av nordsluttningen dominerar granen, medan tallinslaget blir allt större ju högre upp i sluttningen man kommer. Den nedre delen av nordsluttningen har ett sparsamt fältskikt till förmån för ett bottenskikt av marklevande mossor. I sluttningens övre delar består fältskiktet av blåbär- och lingonris. Högre upp i området finns en föryngrad tallskog, som fram tills reservatsbildningen år 2006 sköttes som produktionsskog. Denna skog har lägre naturvärden men hyser en del äldre tallar och lite lövinslag av bland annat björk, asp och sälg. Granarna i framför allt den östra delen av reservatet har i slutet av 2010-talet och början av 2020-talet drabbats av granbarkborre och många av granarna har dött av angreppet.

Delar av det sydvästra ekdominerade området ligger i en ravin, där det rinner fram en mindre bäck. I anslutning till bäcken finns förutom grova ekar också hasselbuketter, lönn och klibbal och annan undervegetation. Strax öster om ravinen växer ekarna i hävdad betesmark.

På ekarna finns en värdefull lavflora med bland annat gammelekslav NT och gul dropplav NT. I fältskiktet finns inslag av en hävdgynnad flora vilken ger vägledning om att marken hävdats sedan länge tillbaka.

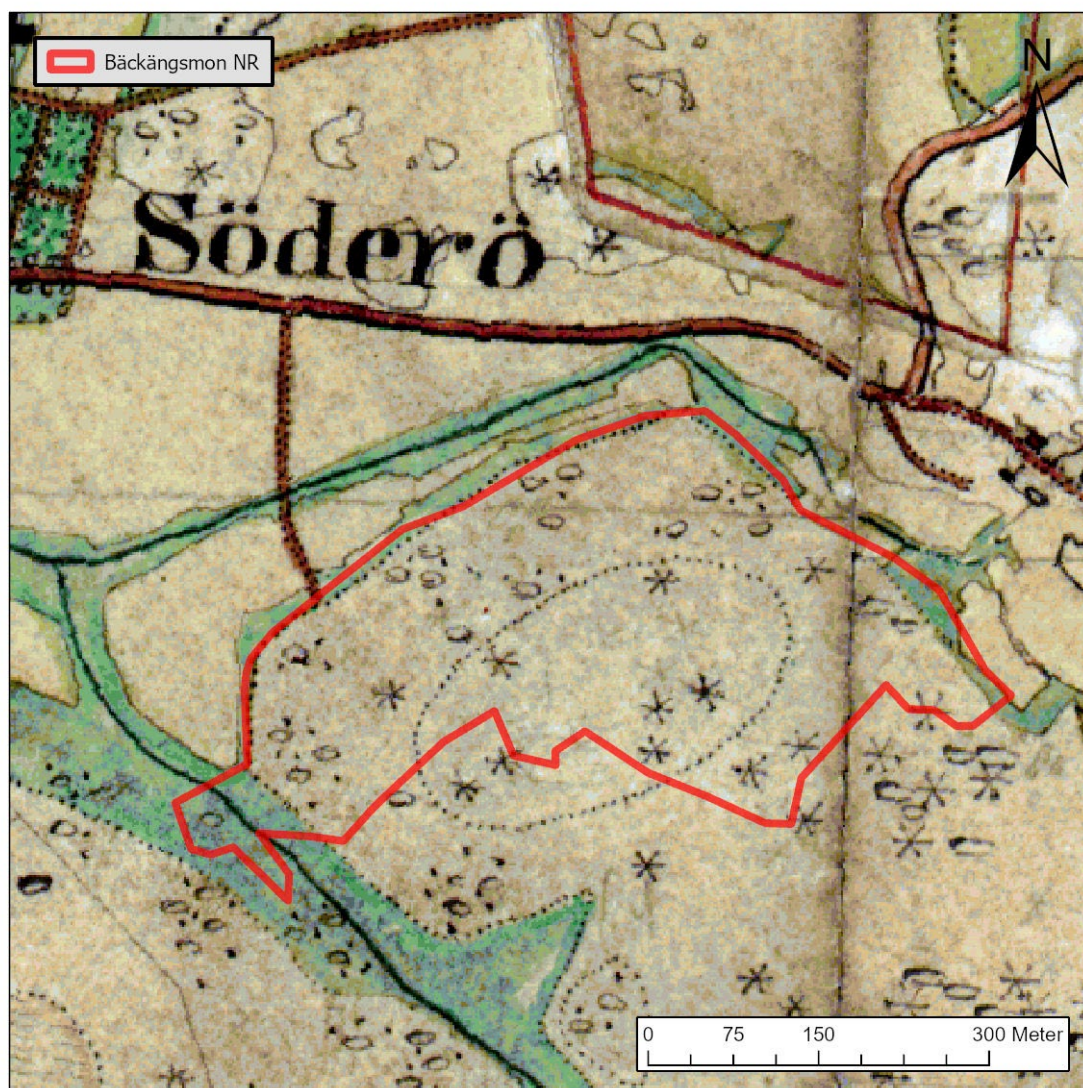


*Figur 2. Gammeleksslav Lecanographa amylacea NT finns på några av de gamla grova ekarna i de sydvästra delarna av reservatet.*

## Historisk och nuvarande vatten- och markanvändning

På den häradsekonomska kartan från åren 1868-77 är området markerat som utmark utöver en mindre del slättermark i väster. Det gårdsnära läget innebär att området med stor sannolikhet ingått i ett skogsbete. Dock är området bitvis svårframkomligt så boskapen har antagligen inte rört sig i alla delar av området.

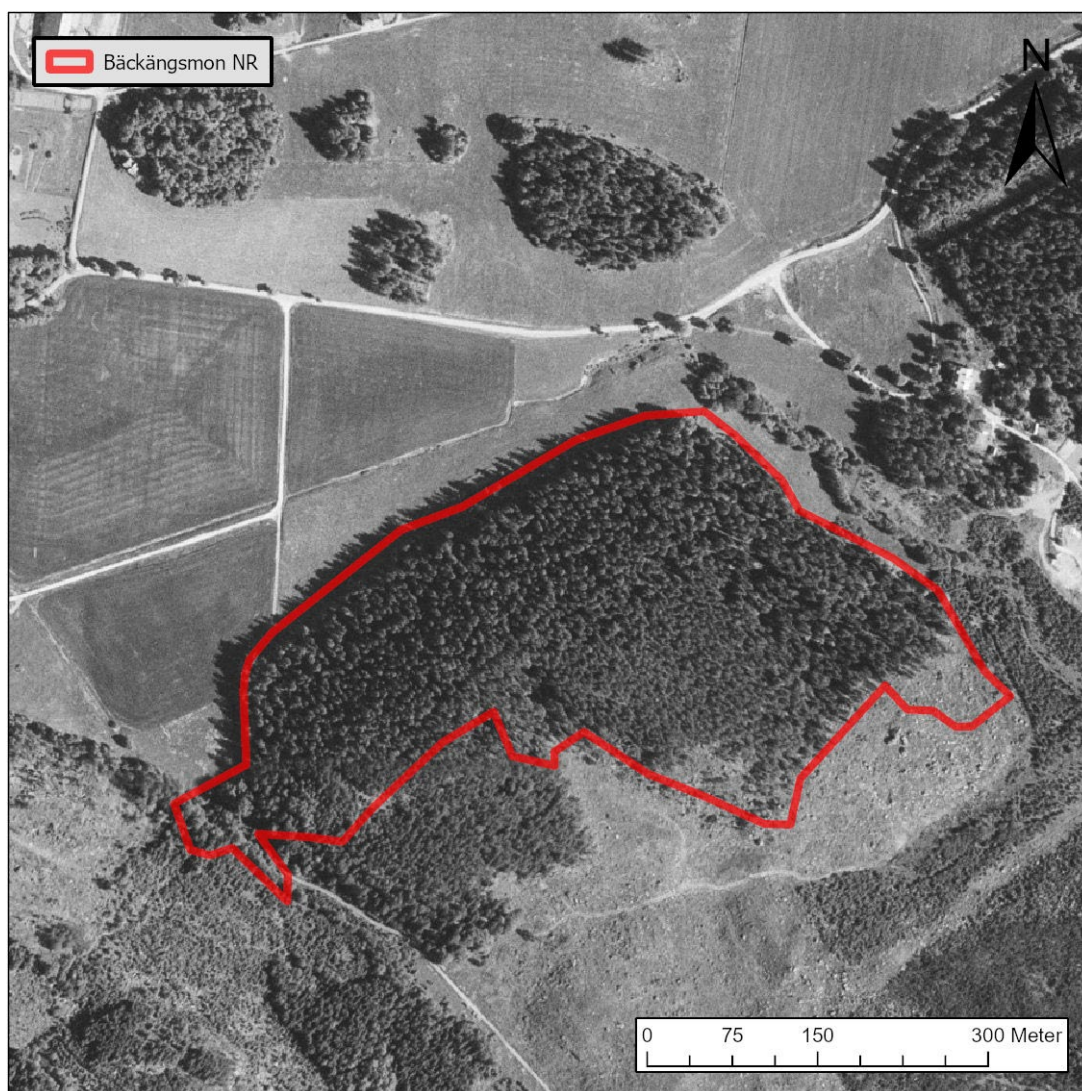
Markägaren har på eget initiativ sedan länge undantagit nordsluttningen inom området från skogsbruk, vilket bidragit till att det har utvecklats mycket höga naturvärden här.



Figur 3. Häradsekonomska kartan från åren 1868-77. Gröna områden är slättermarker, gula är åkrar och vita är utmark. Ringar är marker dominerade av lövträd och stjärnor dominerades av barrträd. Streckade ytor är våtmark.

Sedan dess har trädsnittet i stort sett varit orört. Endast en liten del i det sydöstra området har avverkats som syns på flygfotot från 1975.





Figur 4. Flygfoto från 1975. Trädskiktet är i stort sett intakt förutom en liten avverkad yta i sydost.

## Områdets bevarandevärden

### Biologiska bevarandevärden

Bäckängsmons skogar har höga naturvärden knutna till gamla träd av tall, gran, ek, asp och andra lövträd samt till död ved i olika former och nedbrytningsstadier. I den nordvästra sluttningen finns en registrerad nyckelbiotop med ekologiskt värdefulla strukturer som grova gammeltallar med pansarbark, grova gamla granar och aspar, stående och liggande död ved, delvis bevuxen med levermossor, hålträd och spår av brand. I sydväst finns ytterligare en nyckelbiotop med värden i form av gamla grova ekar.

### Kryptogamflora

I området finns en värdefull kryptogamflora framför allt knuten till gamla levande och döda träd. Inom området har flera signal- och rödlistade arter dokumenterats, som exempelvis lunglav *Lobaria pulmonaria*, vedtrappmossa *Crossocalyx hellerianus*, skuggorangelav *Caloplaca lucifuga* och talticka *Porodaedlea pini*.



Figur 5. Vedtrappmossa *Crossocalyx hellerianus trivis* bra på murken, något fuktigt, ved. En art som troligtvis gynnas av granbarkborren.

### Fåglar, däggdjur och ryggradslösa djur

Det finns goda förutsättningar för en rik skalbaggsfauna i området. I övrigt torde djurlivet vara representativt för områden av detta slag med hjort, rådjur, älg, hare och grävling mm. Ingen undersökning eller uppgifter finns gällande förekomsten av ryggradslösa djur i naturreservatet. Men vid insektsinventeringar på andra delar av Söderö har bland annat den ovanliga skalbaggen läderbagge *Osmoderma eremita* hittats. Flera av de ekar som växer i den västra delen av naturreservatet bedöms ha förutsättningar att hysa bland annat ovanliga skalbaggar. Eftersom läderbaggen hittats inom spridningsavstånd, är området av värde för insekter då det hyser potentiella ersättningsträd.

**Tabell 1.** Rödlistade arter, signalarter och naturvårdsarter. Hotkategorier (Kat.) rödlista: NT = nära hotad, VU = sårbar, EN = starkt hotad, CR = akut hotad, DD = Kunskapsbrist, N2k = Natura 2000 art. S = Skogsstyrelsens signalarter.

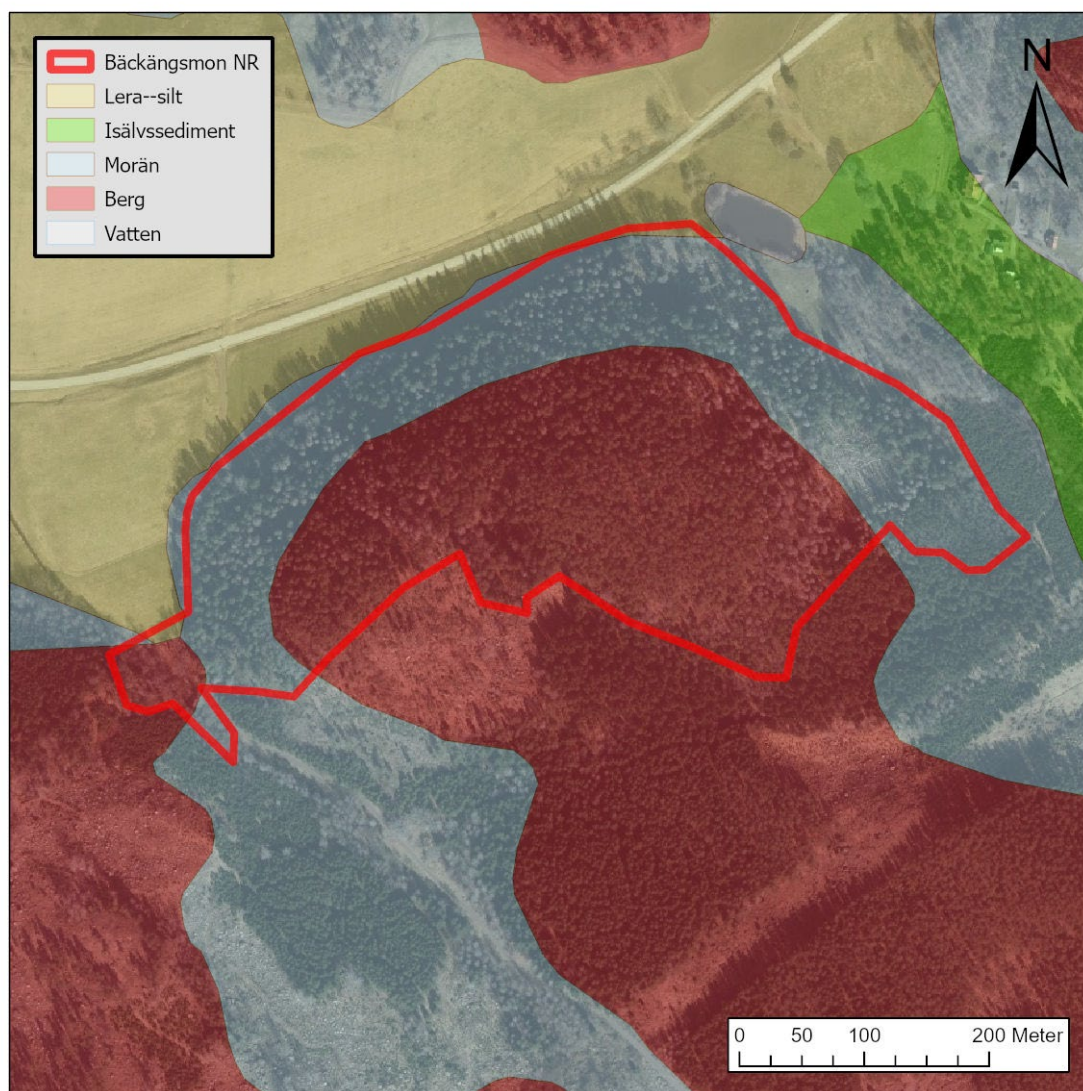
Svenskt namn	Vetenskapligt namn	Kat.	Livsmiljö
<b>Mossor</b>			
Blåsflikmossa	<i>Lejeunea cavifolia</i>	S	Skuggiga och fuktiga klippor/stenar.
Flagellkvastmossa	<i>Dicranum flagellare</i>	S	Murken barrved, torra till fuktiga lågor
Fällmossa	<i>Antitrichia curtipendula</i>	S	Epifyt på gamla lövträd eller beskuggade block
Grov fjädermossa	<i>Exsertotheca crispa</i>	S	Skuggade klippor, gärna kalkrika och trädstammar.
Piskbaronmossa	<i>Pseudanomodon attenuatus</i>	S	Skuggiga, kalkrika/basiska klippor, stenblock och på rikbark.
Platt fjädermossa	<i>Alleniella complanata</i>	S	Bergväggar, stora flyttblock och stammar med stabilt skuggigt mikroklimat.
Stenporella	<i>Porella cordaeana</i>	S	Fuktiga klippor, stenar i skugga.
Stubbspretmossa	<i>Herzogiella seligeri</i>	S	Murken, fuktig ved. Stubbar, lågor fuktigt klimat
Trubbfjädermossa	<i>Homalia trichomanoides</i>	S	Skuggade block/trädbaser eller på jord intill vattendrag. Främst ädellövskog.
Vedtrappmossa	<i>Crossocalyx hellerianus</i>	NT	Murken ved, grannaturskog.
Västlig hakmossa	<i>Rhytidiadelphus loreus</i>	S	Skuggiga stenblock/trädrötter. Konstant fuktigt
<b>Lavar</b>			
Brun nållav	<i>Chaenotheca phaeocephala</i>	S	Gammal ekbark, sällsynt på andra lövträd samt på ved.
Gammelekslav	<i>Lecanographa amylacea</i>	NT	Halvöppet stående grova ekar i områden med hög luftfuktighet.
Gul dropplav	<i>Cliostomum corrugatum</i>	NT	Gamla, grova ekar i öppna till halvöppna miljöer
Gulpudrad spiklav	<i>Calicium adpersum</i>	S	Grovbarkiga, gamla ekar i halvöppna till öppna lägen
Kattfotslav	<i>Felipes leucopellaeus</i>	S	Hög luftfukt, granar i sumpskog
Lunglav	<i>Lobaria pulmonaria</i>	NT	Lövträd, halvöppna växtplatser med hög och jämn luftfuktighet.
Skuggorangelav	<i>Caloplaca lucifuga</i>	NT	Stora ekar i djupa barksprickor. Halvöppet till slutet.
Sotlav	<i>Acolium inquinans</i>	S	Grov bark av gamla barr- och lövträd, halvöppet till öppet.
<b>Svampar</b>			
Tallticka	<i>Porodaedalea pini</i>	NT	Riktigt gamla tallar i olika skogstyper



*Figur 6. Piskbaronmossa Pseudanomodon attenuatus trivis bra på blocken och trädstammarna vid det lilla fallet i bäcken i sydväst.*

### **Geologiska bevarandevärden**

Berggrunden i området består av granit. Jordarterna domineras av morän som bitvis är blockig till storblockig, särskilt i nordsluttningen. I söder finns en kanjonliknande nedskärning i berggrunden i nordväst-sydostlig riktning. I de högre delarna av området går berget i dagen här och var. I de sydöstra delarna som sluttar neråt är det gott om blockrika partier. Höjdskillnaden mellan lägsta och högsta delarna av naturreservatet är cirka 60 meter, från cirka 100 -160 meter. Det förekommer dock inga särskilda geologiska bevarandevärden i området.



Figur 7. Jordartskarta över reservatet. Berg och morän är dominerande i reservatet.

### Kulturhistoriska lämningar

Inga kulturhistoriska lämningar är registrerade inom naturreservatet men området är inte fullständigt inventerat avseende detta. I den händelse okända forn- eller kulturlämningar påträffas ska skydd och hänsyn till dessa tillgodoses samt anmälan till Enheten för kulturmiljö vid Länsstyrelsen göras. Fornlämningar skyddas av Kulturmiljölagen (KML).

### Intressen för friluftslivet

Reservatet är beläget i ett spännande landskap som inbjuder till och har ett värde för rekreation. Områdets äldre skogar av olika karaktär ger möjligheter till naturupplevelser av naturskog med förekomst av riktigt gamla träd. Området är lättillgängligt då det finns en vandringsled i form av en cirka 1,8 kilometer lång rundslinga. Slingan är dock ganska krävande och brant på vissa ställen. Väl uppe på toppen en bit in i slingan är det väldigt tyst och man kan avnjuta skogen nästan helt avskilt från antropogena ljud.

## Natura 2000

### Områdestyp, bevarandeplan och Natura 2000-bestämmelser

Reservatets areal på 15,1 hektar ingår helt i Natura 2000-området Bäckängsmon (SE0230308) vilket är ett SAC-område enligt Art- och habitatdirektivet. Natura 2000-området är regeringsgodkänt.

För Natura 2000-området gäller parallellt med naturreservatet särskilda bestämmelser enligt miljöbalken. Dessa beskrivs mer ingående i Natura 2000-områdets så kallade bevarandeplan, som utgör ett eget dokument vid sidan om denna skötselplan och reservatets beslutsdokument. I bevarandeplanen (Bäckängsmon SE0230308, fastställd 2018-06-11) finns bevarandemål, beskrivningar och hotbilder mot de ingående naturtyperna. Skötselplanen har synkroniserats med vad som anges i bevarandeplanen.

För att inte skada ett Natura 2000-områdes bevarandevärden krävs tillstånd för verksamheter eller åtgärder som på ett betydande sätt kan påverka miljön i ett Natura 2000-område. Det gäller även åtgärder utanför Natura 2000-området, vilket regleras genom Miljöbalken. Då det kan vara svårt att avgöra vilka åtgärder som kan påverka naturvärdena i ett Natura 2000-område bör man alltid samråda med Länsstyrelsen innan åtgärder påbörjas.

### Naturtyper som ska bevaras inom Natura 2000

**Tabell 2.** Ingående naturtyper och arter enligt art- och habitatdirektivet inom Natura 2000-området Bäckängsmon. Utbredningen av Natura 2000-området redovisas på Bilaga 1 (sist i dokumentet).

Utpekade naturtyper	Regeringsgodkänd areal (ha)	Reell areal naturtyp (ha)	Målareal (ha)
9010 *Taiga	14,5	14,5	14,5
9070 Trädklädd betesmark	0,6	0,6	0,6

Tillståndet för Taiga bedöms i bevarandeplanen som otillfredsställande. Bevarandeplanen nämner att en revidering av skötselplanen behöver ske för att tillåta röjning av gran i naturtypen samt frihuggning av de vidkroniga ekar som finns i Bäckängsmons taiga. Viss gran har redan dött på grund av granbarkborren men behovet av röjning av ung gran är troligtvis lika stor fortfarande. Tillståndet för Trädklädd betesmark är tillfredsställande.

## Källuppgifter

Länsstyrelsen Bäckängsmons bevarandeplan SE0230308 (2018)

Nyckelbiotopsinventering: Nyckelbiotop N 3212 och N 11375. Skogsvårdsstyrelsen 1995. Utdrag ur nyckelbiotopsinventeringen.

Riksantikvarieämbetet. (2024). Karttjänsten Fornsök

SGU Berggrundsdatan (2024)

SLU Artdatabanken. (2024). Webbtjänsten Artportalen

## PLANDEL

### Syftet med naturreservatet

Syftet med Bäckängsmons naturreservat är att bevara biologisk mångfald och bevara samt återskapa värdefulla naturmiljöer. Områdets äldre barrnatskog med inslag av löv, trädklädda betesmark samt ädellövskog med ingående ekosystem och biologiska mångfald ska bevaras och genom naturvårdsinriktad skötsel ges förutsättningar till en ökad biologisk mångfald. Områdets yngre bestånd av likartad barrskog ska genom naturvårdsinriktad skötsel få en ökad mångfald av arter och strukturer. Syftet med naturreservatet är även att förekommande livsmiljöer enligt Natura 2000 ska uppnå eller bevara ett gynnsamt bevarandetilstånd. Syftet är också att inom ramen för bevarandet av biologisk mångfald och naturmiljöer tillgodose behovet av områden för friluftslivet.

Syftet ska nås genom att naturreservatet undantas från skogsbruk och andra skadliga åtgärder och utvecklas genom naturliga processer i kombination med naturvårdande skötselåtgärder. Åtgärder för att gynna biologiskt värdefulla trädindivider och åtgärder för att gynna biologisk mångfald i planterade skogsbestånd genom röjning, eller avdödning av barr och lövträd kan bli aktuella. Åtgärder för att skapa död ved och luckighet samt gynna tall och tallföryngring kan bli aktuella, inklusive naturvårdsbränning/brandeferliknande åtgärder. Omvälvande störningar i form av bland annat insektsangrepp kan leda till att hela eller delar av skogen under perioder har en annan karaktär. Detta är en del av skogens utveckling. Områdets trädklädda betesmark ska hävdas årligen. Åtgärder vidtas för att underlätta allmänhetens friluftsliv.

### Disposition och skötsel av mark och vattenmiljöer

Naturreservatet ska skötas med försiktiga åtgärder med syftet att bevara områdets särpräglade natur med dess flora och fauna.

Ingen ved bör föras ut ur reservatet vid åtgärder utan lämnas som död ved. Om åtgärder leder till stora mängder ris och virke bör dessa läggas i högar och kan även flyttas inom reservatet för att uppnå naturtypens bevarandemål.

Påträffas jätteträd, hamlade träd, eller äldre träd viktiga för områdets biologiska mångfald bör livsuppehållande åtgärder för dessa särskilt värdefulla trädindivider genomföras. Exempel på åtgärder är frihuggning och kronreducering.

Forn- och kulturlämningar i reservatet ska skötas på ett sådant sätt att lämningarna bevaras. I den händelse okända fornlämningar eller kulturlämningar påträffas ska skydd och hänsyn till dessa tillgodoses, samt anmälan till Länsstyrelsens enhet för kulturmiljö göras.

Begränsa och/eller förhindra storskaliga angrepp av åttatandad granbarkborre genom fällning och barkning av färskt angripna granar samt rotkapning och barkning av vindfällda granar. Inga träd ska föras ut ur naturreservatet.

Småskaliga riktade åtgärder för hotade arter kan bli aktuella i delar av området, såsom småskalig markstörning, holkar, sandbäddar för pollinerare eller hävd.

Skulle invasiva eller andra, för reservatet, främmande arter bli ett problem sett utifrån naturreservatets syfte kan detta hanteras och bekämpas på lämpligt sätt utifrån rådande kunskapsläge och erfarenheter.



Åtgärder för att återställa områdets hydrologi kan bli aktuella om diken eller annan påverkan på hydrologin påträffas i reservatet.

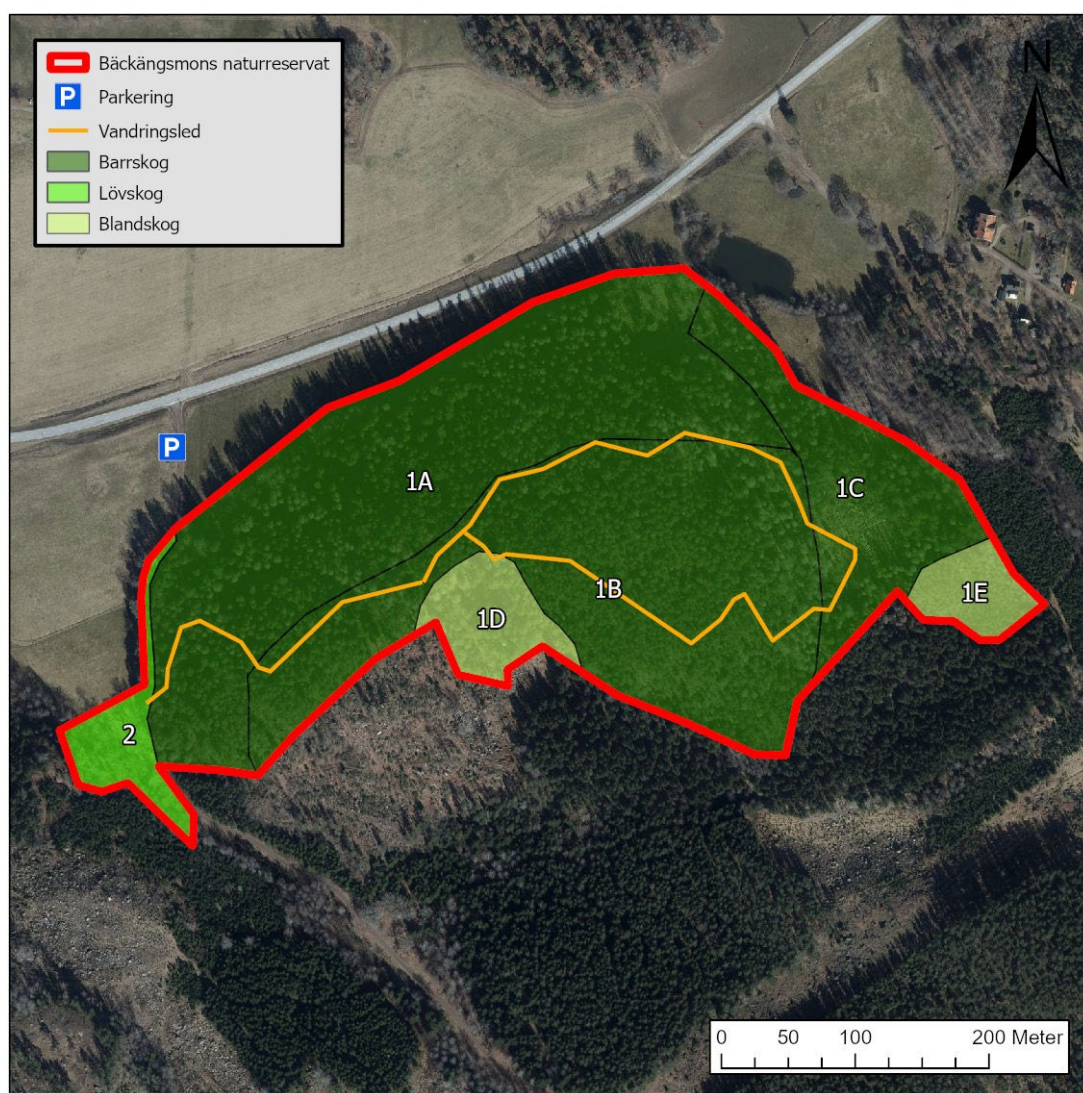
Befintliga vägar som berörs av naturreservatet får underhållas. Träd som faller från naturreservatet över vägområde får kapas och läggas inom naturreservatsområdet. Träd som riskerar att falla från naturreservatet, över vägarna eller byggnader, får efter avstämning med förvaltaren fällas och placeras inom naturreservatet.

Se vidare under respektive skötselområde.

## Skötselområden

Reservatet är indelat i 3 skötselområden;

1. Barrblandskog med lövinslag
2. Ädellövskogsmiljö
3. Anordningar för tillgänglighet (parkering, skyltar, vandringsled etc.)



Figur 8. Karta över skötselområdena i Bäckängsmons naturreservat.

## Skötselområde 1, Barrblandskog med lövinslag.

**Areal:** 14,5 hektar

**Naturtyp enligt Natura 2000:** Taiga, naturtypskod 9010 – 14,5 hektar

**Målnaturtyp:** Taiga, naturtypskod 9010 – 14,5 hektar



Figur 9. Vy upp i barrskogsbranten. På vissa ställen är det väldigt blockrikt och svårt att ta sig fram.

### Beskrivning

Skötselområdet utgör huvuddelen av naturreservatet och består av mer eller mindre sluten skogsmark. Den norra kanten av skötselområdet har ingått i betesfälla tillsammans med den intilliggande vallen under lång tid. Ett staket löper längs med nordsluttning en liten bit in i naturreservatet. Granbarkborreangrepp finns utspritt i skötselområdet och vissa åtgärder har gjorts för att motverka detta. Mängden död ved kommer att öka på sikt vilket är positivt för många arter. I övrigt finns det rasbranter (kanjon) och en stor mängd block i olika storlekar. Området är bitvis fuktigt och innehåller en rik mossflora. På vissa platser är det gott om död ved.

Område 1a består av en relativt brant nordsluttning med en talldominerad barrnatureskog med gamla träd av både tall och gran. Här finns också inslag av äldre lövträd av exempelvis ek, asp och sälg. Trädens storlek är imponerande både vad gäller höjd och stamdiameter. Markskiktet är mossrikt och i området finns flera sällsynta arter av lavar. Marken är bitvis mycket blockrik och svårframkomlig.

Område 1b består av höjdpartierna ovanför nordsluttningen. Skogen utgörs av tidigare produktionsskog (talldominerad) som fram till reservatsbildningen år 2006 röjdes och gallrades. Denna skog är yngre än den närliggande skogen i norr och har på grund av tidigare

produktionsinriktad skötsel en förhållandevis låg biologisk mångfald. Ett litet inslag av äldre träd och lövträd ger området en viss variation. I de högst belägna partierna är jordlagret tunt och hållmarkspartier finns.

Område 1c utgör den östra delen av naturreservatet. Hela område 1c sluttar åt öster, här finns ett större inslag av lövträd, främst asp och björk. I nordost återfinns en del grövre lövträd. Ju högre upp i höjderna, desto större är inslaget av tall. Här har det även gjorts åtgärder mot granbarkborren. Ett stort antal granar har kapats som högstubbar, barkats och lämnats som död ved. På sikt kommer det troligtvis uppstå en lövskog.



Figur 10. Åtgärder mot granbarkborren. En stor mängd granar har kapats och barkats och lämnats som död ved. Ett stort tillskott för vedlevande/vedberoende organismer.

Område 1d är ett mindre område som omfattar en kanjonliknande bildning med relativt branta sluttningar på sidorna. Skogen, som består av både barr- och lövträd, i framför allt de nedre delarna av område 1d har en imponerande höjd vilket antyder de bördiga förhållandena. I den västra delen av området finns en grupp med grövre aspar.

Område 1e är ett mindre område med granplantering som idag är väldigt tät. Inslag av björk, asp och sälg.

### **Bevarandemål och gynnsamt tillstånd**

Skötselområdet ska bevara samt utveckla de naturvärden som finns knutna till urskogsartad lövrik barrnaturskog. Skogen har en varierad åldersstruktur med stort inslag av gamla träd. Solexponerade tallar återfinns på höjderna och gamla grova granar i branterna. Majoriteten av de gamla träden har god ljusställgång och liten konkurrens från andra träd och nyrekryteringen av gammalträd av exempelvis ek och tall och asp har tryggats. Rikligt med grov och död ved i olika grad av beskuggning, fuktighet och nedbrytning förekommer. Alla arter som är knutna till gamla träd och död ved fortlever och ökar i sin utbredning eller populationsstorlek. Detta gäller särskilt inom grupperna lavar, svampar, mossor och insekter.



Figur 11. Blåsflikmossa *Lejeunea cavifolia* växer på några av de stora blocken som finns i den skuggiga och fuktiga kanjonen i 1D.

### Skötselåtgärder

- Vid behov, hålla efter gran och annan igenväxning som tränger senvuxna tallar på bergshöjderna.
  - Inga senvuxna granar får röjas bort.
  - Återfinnes gamla trängda senvuxna lövträd kan dessa också hjälpas.
  - En god förnygring av både tall och gran bör dock säkerställas.
- Skapa död eller skadad tallved i solexponerade lägen. För att skapa en kontinuitet av död ved i olika nedbrytningsgrader ska endast ett fåtal träd dödas per omgång och på olika platser. Skapar viktiga substrat för till exempel raggbock, skrovlig flatbagge och flera hotade praktbaggar.
  - Följ upp behovet av mer död ved vart 10:e år.
  - Veteraniseringsåtgärder på tall kan göras som ett komplement till att skapa död ved.
- Utveckla brynmiljöerna mot betesmarken i norr.
- Naturvårdsbränningar får utföras på lämpliga platser efter framtagen bränningsplan.
  - Om det inte är möjligt att genomföra naturvårdsbränning kan brandefterliknande åtgärder, som exempelvis skadande av yngre tall, genomföras i stället.
- I område 1e, skapa ljusbrunnar runt utvalda lövträd/lövträdsgrupper.
  - Döda av enstaka granar kontinuerligt för att minimera större granbarkborreangrepp.

- Skapa variation i planteringen, t.ex. genom ringbarkning, fällning, ljusbrunnar och så vidare.



*Figur 12. Flagellkvastmossa Dicranum flagellare växer på den murkna döda veden som det finns rikligt av i naturreservatet.*

## Skötselområde 2, Ädellövskogsmiljö

**Areal:** 0,6 hektar

**Naturtyp enligt Natura 2000:** Trädklädd betesmark, naturtypskod 9070 – 0,6 hektar.

**Målnaturtyp:** Trädklädd betesmark, naturtypskod 9070 – 0,6 hektar.



Figur 13. I område 2 finns det ett fåtal grova gamla ekar. Längst bäcken växer ett flertal signalarter på blocken och trädstammarna.

### Beskrivning

Skötselområdet 2 består av ett mindre område med ett knappt tiotal grövre ekar och är beläget i anslutning till den väg som går genom naturreservatets västra del. Den västra delen av området ligger i huvudsak i en svacka i terrängen och en bäck rinner norrut genom området. I skötselområdet finns flera grova och gamla ekar och hasselbuketter. Det finns relativt gott om död ved. Delar av området hävdas med bete. I den södra delen av området ingår ett litet aldominerat område utmed bäcken. Det aldominerade området avgränsas i norr av skogsväg i öst-västlig riktning. Skötselområdet sträcker sig sen över vägen och innefattar även det bryn med något yngre ekar som växer längst vägen och barrblandskogen. På ekarna och i blocken runt bäcken finns flertalet signal- och rödlistade arter. Bland annat gul dropplav (NT), gammelekslav (NT), piskbaronmossa och trubbfjädermossa.

### Bevarandemål och gynnsamt tillstånd

Skötselområdet ska bibehålla samt utveckla de naturvärden som finns knutna till lövbrynen, den döda veden och de gamla ekarna. Mängden gamla träd och grov död ved i olika nedbrytningsstadier ska öka. Området ska ha naturlig hydrologi. Granantalet hålls på en låg nivå. Ekarna ska vara solbelysta och inte hotas av konkurrerande träd av låg biologisk mångfald. Ersättningsträd ska få möjlighet att etablera sig och utveckla vida kronor. Alla arter som är knutna till gamla träd, speciellt ekar, och död ved ska fortleva på lång sikt och helst öka i sin utbredning eller populationsstorlek. Hävd i form av bete i vissa delar av skötselområdet gynnar den ängs- och betesmarksflora som tidigare varit typisk för området.



Figur 14. På de gamla ekarna växer bland annat gul dropplav (NT) och gammelekslav (NT, i bakgrunden).

### Skötselåtgärder

- Död ved kan gärna läggas blött i vattendrag och bäckar.
  - Viss död ved kan skapas längst bäcken.
- Årlig hävd i form av bete eller slåtter.
- Röja/förhindra etablering av igenväxningsvegetation kring ekarna.
  - Enstaka yngre ädellövträd kan sparas som rekryteringsträd vid lämpliga platser.
- Vid behov eventuellt åtgärder för att återställa naturlig hydrologi.
- Arbeta med brynmiljöer.
  - Främst längst vägen.

### Skötselområde 3, Anordningar för friluftsliv

#### Beskrivning

Reservatet är beläget i ett spännande landskap som inbjuder till och har ett värde för rekreation. I Bäckängsmon erbjuds upplevelsevärden såsom barrblandskog med mycket gamla tallar och granar, en kanjon med mycket grova lövträd, inslag av gamla och grova ekar, delvis inom betesmark där det också finns inslag av hävdgynnad flora, en ravin med ädellövträd och en mindre bäck, bäcken är extra sevärd där den rinner över kala klippsidor. En 1,8 kilometer lång vandringsled sträcker sig från parkeringen. Den bidrar till att tillgängliggöra området för besökare, vissa delar av vandringsleden går dock utefter en brant och är relativt krävande. I vissa delar av naturreservatet är det väldigt tyst och man kan som besökare avnjuta en fridfull



---

miljö utan antropogena ljud. I anslutning till parkeringen finns bänkbord och informationstavlor.

### **Bevarandemål och gynnsamt tillstånd**

Informationen i området är lättillgänglig och bidrar till och förhöjer upplevelsen av besöket. Informationen bidrar till att syftet med områdesskyddet uppnås. Områdets friluftslivsanläggningar och leder är i gott skick och underlättar för besökare att uppleva området. Reservatets gräns är tydligt markerad.

### **Skötselåtgärder:**

- Underhåll av reservatsområdets gräns.
- Rastbord och/eller sittbänkar kan sättas ut på lämpliga platser i reservatet.
  - Förslagsvis längs leden där det kan behövas en viloplats vid fysiskt krävande passager.
- Vandrings slingan kan vid behov dras om för att undvika att den passerar utefter döda träd som kan riskera att falla.
  - Döda och döende träd kan också flyttas från vandringsleden.

## Sammanfattning och prioritering av planerade skötselåtgärder

**Tabell 3.** Underlag och stöd för förvaltaren vid planering av åtgärder såväl lokalt i Bäckängsmons naturreservat som regionalt i länet. De ekonomiska resurserna utgör en begränsande faktor för verksamheten, vilket innebär att förvaltaren måste prioritera mellan åtgärder i länets alla reservat. Prioritet är indelat i 1 till 3, utifrån hur viktigt det är att genomföra för att nå bevarandemålen.

Skötselåtgärd	Skötselområde	När	Prioritet
Frihugning av ekar, andra lövträd och vidkroniga tallar	1	2024-2028	1
Röjning av igenväxande gran	Hela reservatet	2024-2028, därefter vid behov	1
Bete eller annan hävd	Delar av 1 och 2	Återkommande	1
Underhåll av vandringsleder, gränsmarkering, friluftslivsplanering och parkering.	Hela reservatet	Vid behov	1
Åtgärder för att skapa död ved	Hela reservatet	2024-2028 utvärdera sedan vart 5:e år	2
Naturvårdsbränning eller brandefterliknande åtgärder	1	Vid behov	2
Utveckling av brynmiljöer	Hela reservatet	2024-2028, sedan vid behov	2
Eventuell hydrologisk utredning samt återställande av hydrologi	2	2024-2028, sedan vid behov	3
Eventuella nyanläggningar av friluftslivsplaneringar	Hela reservatet	Vid behov	3

## Jakt

Jakt är tillåten inom hela området. Älgdragare för fällt vilt får användas med stor försiktighet. Markskador vid körning ska undvikas. Vid jakt får jakthund användas. Det är förbjudet att sätta upp nya jaktorn eller röja siktgator för jakt.

## Utmärkning av reservatets gräns

Utmärkning av reservatsgränsen har utförts av naturvårdsförvaltaren enligt Naturvårdsverkets anvisningar och underhålls vid behov.

## Tillsyn

Länsstyrelsen är ansvarig för tillsyn av reservatet.

## Dokumentation och uppföljning

Uppföljning av skyddade områden är nödvändigt för att effektivisera och förbättra naturvårdsarbetet i skyddade områden. Uppföljning i skyddade områden ska alltid vara kopplad

till syftet med det skyddade området. Uppföljningen ska ligga till grund för revidering av skötselplanen.

## Inventeringar

**Tabell 4.** På sikt kan död ved inventeras, speciellt efter granbarkborreangreppen samt åtgärder för att skapa död ved.

Inventeringar	Skötselområde	Prioritet
Vedlevande insekter	Hela reservatet	1

## Uppföljning

### Uppföljning av bevarandemål

Uppföljningen ska ske enligt en för reservatet beslutad uppföljningsplan som anger målindikatorer, tröskelvärden och metodik kopplade till bevarandemålen för olika naturtyper i denna skötselplan. Uppföljningsplanen ska hållas uppdaterad av Länsstyrelsen. Uppföljningsplanen ska ha sin utgångspunkt i den regionala uppföljningsplanen för Östergötland och genomförs enligt gällande nationella riktlinjer.

### Dokumentation av skötselåtgärder

Alla skötselåtgärder som utförs inom naturreservatet ska dokumenteras skriftligt. Mer omfattande åtgärder ska även fotodokumenteras. I dokumentationen ska framgå vilka åtgärder som genomförts och när de genomfördes, samt vem som utförde åtgärden. Strukturella beståndsförändringar efter storskaliga störningar ska alltid följas upp.

## Finansiering av naturvårdsförvaltningen

Alla i planen redovisade åtgärder bekostas av offentliga medel. Även andra finansiärer, exempelvis fonder eller stiftelser, kan bli aktuella. Dessa medel ska i så fall administreras av Länsstyrelsen.

## Bilaga 1.

Natura 2000-områdets avgränsningar och  
N2000-naturtypernas utbredning

©Naturvårdsverket och ©Lantmäteriet Geodatasamverkan

0 0,05 0,1 0,2 0,3  
Kilometer

	Natura 2000-området	
	9010 - *Taiga	14,5 ha
	9070 - Trädklädd betesmark	0,6 ha

Flygfotot visar naturtypernas utbredning i området.

Länsstyrelsen skapar samhällsnytta genom rådgivning, samordning, tillstånd, tillsyn, prövning, stöd och bidrag. Vi skyddar miljön, ser till att viktiga natur- och kulturvärden bevaras och skapar förutsättningar för att utveckla landsbygden och näringslivet i länet. Vi har även samhällsviktiga uppdrag inom bland annat krisberedskap, sociala frågor, djurskydd och samhällsplanering. På så sätt bidrar vi till Länsstyrelsens vision om ett livskraftigt Östergötland

