

Beslut 2024-09-17



Länsstyrelsen
Stockholm

Fäbergets naturreservat

Norrtälje kommun



Innehållsförteckning

Beslut om nytt bildande av Fäberget naturreservat i Norrtälje kommun samt upphävande av tidigare beslut om Fäbergets naturreservat

Bilagor

Bilaga 1. Beslutskarta

Bilaga 6. Skötselplan

Bilagor till skötselplan

A. Skötselkarta

B. Teknisk beskrivning med kartor

C. Artlista

Bilaga 3. Hur man överklagar



Enligt sändlista

Beslut om nytt bildande av Fäbergets naturreservat i Norrtälje kommun samt upphävande av tidigare beslut om Fäbergets naturreservat

Uppgifter om naturreservatet

Namn	Fäberget
Kommun	Norrtälje
Naturvårdsregister-ID	2050366
Socken	Söderby-Karl
Naturgeografisk region	Roslagens kust och skärgård, 25a
Läge	Reservatet ligger ca 15 km norr om Norrtälje tätort och ca 2 km nordost om Söderby-Karls kyrka.
Fastigheter	Söderby-Åby 1:4, 2:8 och 1:21 (enskild) Söderby-Åby 2:22 (Naturvårdsverket)
Fastighetsägare	Enskild och Staten via Naturvårdsverket
Area	Cirka 45,4 hektar
Reservatsförvaltare	Länsstyrelsen i Stockholms län

Beslut

Med stöd av 7 kap. 4 § (1998:808) miljöbalken beslutar Länsstyrelsen att förklara området som avgränsats på bifogad karta (bilaga 1) som naturreservat. Naturreservatets namn ska vara Fäberget.

Länsstyrelsen beslutar samtidigt med stöd av 7 kap. 7 § miljöbalken att upphäva sitt tidigare beslut om Fäbergets naturreservat från den 11 december 2018 (dnr 511-24991-2012). Beslutet upphör att gälla i samband med att detta beslut vinner laga kraft. Detta beslut ersätter även Länsstyrelsens beslut om undantag per den 16 juni 2020 (dnr 511-20118-2020) i den del som avser Fäbergets naturreservat.

Syftet med reservatet ska vara att bevara biologisk mångfald och att vårda och bevara värdefulla naturmiljöer. Områdets kalkbarrskog och andra ingående naturmiljöer med dess växt- och djurliv samt områdets naturskogskaraktär och naturligt förekommande strukturer och störningar ska bevaras. Reservatet ska vara tillgängligt för friluftslivet på ett sätt som inte missgynnar naturvärdena.

Syftet ska uppnås genom att:

- området undantas från skogsbruk,
- områdets skogsmark i huvudsak utvecklas under naturliga processer, med undantag för naturvårdande skötselåtgärder för att behålla och utveckla naturvärden knutna till kalkpåverkad barrskog med lövträdsinslag,
- området skyddas från anläggningar och andra exploateringsföretag,
- området inte utsätts för ingrepp som påverkar hydrologin på ett sätt som är negativt ur naturvårdssynpunkt,
- skogsbete om möjligt återinförs i området,
- invasiva arter eller andra för området främmande arter bekämpas,

- omfattande angrepp av åttatandad granbarkborre som riskerar påverka områdets prioriterade bevarandevärden ska vara möjliga att åtgärda,
- odlingsmarkerna hävdas genom åkerbruk, slätter eller betesdrift,
- området görs tillgängligt för allmänheten genom enkla anordningar såsom information, markerad stig och enklare parkeringsplats.

Prioriterade bevarandevärden

- den kalkpåverkade barrskogen med dess rika inslag av kalkgynnande örter och marksvampar
- sumpskogsmiljön och källpåverkad skog med rörligt markvatten

Reservatsföreskrifter

För att tillgodose syftet med reservatet beslutar Länsstyrelsen med stöd av 7 kap. 5, 6 och 30 §§ miljöbalken samt 22 § förordningen (1998:1252) om områdesskydd enligt miljöbalken m.m. att nedan angivna föreskrifter ska gälla i reservatet.

A. Föreskrifter med stöd av 7 kap. 5 § miljöbalken om inskränkningar i rätten att använda mark- och vattenområde

Undantag från föreskrifterna anges under punkt D nedan.

I naturreservatet är det förbjudet att:

1. avverka eller skada träd och buskar eller utföra annan skoglig åtgärd,
2. ta bort eller upparbeta dött träd eller vindfälle,
3. gräva, spränga, schakta, dika, utfylla, tippa eller utföra annan mekanisk markbearbetning,
4. uppföra eller upplåta mark för vindkraftverk, byggnad, mast, torn eller annan anläggning eller anordna upplag,
5. anlägga väg, parkeringsplats eller uppställningsplats för fordon,

6. dra fram mark-, vatten- eller luftledning,
7. kalka, använda kemiska eller biologiska bekämpningsmedel eller gödselmedel,
8. bedriva jakt på skogshöns i föreskriftsområde 1, se beslutslista, bilaga 1,
9. åtla eller stödutfodra vilt,
10. plantera in, så eller sätta ut växter, djur eller andra organismer, som är främmande för området och inte ingår naturligt i områdets naturgeografiska region,
11. sätta upp skylt, affisch eller liknande anordning.

B. Föreskrifter med stöd av 7 kap. 6 § miljöbalken om skyldighet att tåla visst intrång

Markägare, arrendator och annan innehavare av särskild rätt till marken förpliktigas tåla följande anordningar och åtgärder för att tillgodose syftet med reservatet:

1. utmärkning av reservatets gränser samt uppsättning av reservatsskyltar och övriga upplysningsskyltar,
2. naturvårdande skötselåtgärder i form av ringbarkning, frihuggning av träd, röjning av sly och ung gran, kvarlämnande av död ved, bete och stängsling, restaurering av och avverkning av träd i bryn mot befintlig åker,
3. flytt av vindfällan inom reservatet, i de fall de kan orsaka ett hot mot områdets naturvärden,
4. flytt och upparbetande av vindfällan som blockerar stig, väg eller för att möjliggöra bete,
5. begränsa och/eller förhindra storskaliga angrepp av åttatandad granbarkborre genom utplacering av fällor, utläggning av fångstvirke, fällning och barkning av färskt angripna granar samt rotkapning och barkning av vindfällda granar. Fällda träd ska i första hand lämnas i naturreservatet, men fällda färskt angripna träd kan i undantagsfall transporteras ut om områdets prioriterade bevarandevärden påtagligt hotas,

6. anordningar för friluftslivet i form av parkeringsplats och stigar samt anläggande och skötsel av dessa,
7. åtgärder i syfte att minska utbredning samt förebygga etablering och spridning av invasiva främmande arter,
8. åtgärder i syfte att vid behov minska utbredning samt förebygga etablering och spridning av ej önskvärda för området främmande arter som inte är att klassa som invasiva,
9. undersökningar av växt- och djurlivet samt övriga förhållanden avseende naturmiljö, kulturmiljö och friluftsliv i reservatet,
10. fällning eller kapning av träd som utgör risk för skada på människor eller egendom, åtgärdade träd lämnas inom naturreservatet,
11. stängsling runt markavsnitt där höga naturvärden hotas av vildsvinsbök.

De planerade åtgärderna beskrivs närmare i bifogad skötselplan, bilaga 2.

C. Ordningsföreskrifter med stöd av 7 kap. 30 § miljöbalken

Föreskrifter under punkt C gäller såväl allmänheten som markägare och innehavare av särskild rätt.

Undantag från föreskrifterna anges under punkt D nedan.

I naturreservatet är det förbjudet att:

1. gräva, hacka, borra eller på annat sätt skada berg, jord eller sten,
2. fälla eller på annat sätt skada såväl levande som döda träd och buskar,
3. skada vegetationen genom att gräva upp växter,
4. ställa upp husvagn,
5. sätta upp skylt, affisch eller liknande. Snitslar, orienteringsskärmar och tipsfrågor får uppsättas om dessa avlägsnas efter avslutat arrangemang.

D. Undantag från föreskrifterna

Föreskrifterna under A och C ovan ska inte gälla följande:

1. reservatsförvaltaren eller den som förvaltaren utser får utföra de åtgärder som anges i föreskrifterna B1 – B11,
2. reservatsförvaltaren eller den som förvaltaren utser får utföra nödvändig insamling för dokumentation av växt- och djurlivet,
3. väghållaren får underhålla befintlig väg och dess vägområde som gränsar till reservatet och ta hand om och upparbeta träd som faller över väg utanför reservatet,
4. markägaren får underhålla den traktorväg som leder från vägen norr om reservatet till åkermarken inom reservatet så att vägen är i körbart skick,
5. markägaren får bruka åkermarken inom reservatet som åker, vall eller betesmark samt underhålla de diken som finns i anslutning till denna,
6. träd som fallit över traktorkörväg eller stig inom reservatet får kapas och dras åt sidan,
7. reservatsförvaltaren eller den förvaltaren utser får återinföra växter eller djur som dokumenterat funnits inom området eller som ett led i att förstärka en redan befintlig population.

Ovanstående undantag gäller reservatsföreskrifterna. Länsstyrelsen erinrar om att oavsett undantag kan prövning enligt andra bestämmelser i miljöbalken eller annan lagstiftning erfordras.

Föreskrifternas ikraftträdande

Föreskrifterna träder i kraft tre veckor efter den dag då författningen utkom från trycket i länets författningssamling. Vidare ersätter detta beslut även Länsstyrelsens beslut om undantag från den 16 juni 2020 (dnr 511-20118-2020) vad avser Fäbergets naturreservat.

Enligt 7 kap. 30 § andra stycket miljöbalken gäller ordningsföreskrifterna under C omedelbart även om de överklagas.

Skötsel och förvaltning

Med stöd av 3 § förordningen om områdesskydd enligt miljöbalken med mera fastställer Länsstyrelsen bifogad skötselplan (bilaga 2) med mål, riktlinjer och åtgärder för reservatets skötsel och förvaltning.

I enlighet med 2 § andra stycket förordningen om områdesskydd enligt miljöbalken med mera är Länsstyrelsen i Stockholms län förvaltare i naturvårdshänseende för naturreservatet.

Upplysningar

I reservatet gäller också övriga bestämmelser till skydd för natur- och kulturmiljön. Bland dessa kan nämnas följande:

- Bestämmelserna i 16 § lagen (2007:1150) om tillsyn över hundar och katter om att hundar under tiden 1 mars - 20 augusti ska hindras från att springa lösa i marker där det finns vilt. Under övrig tid ska hunden hållas under sådan tillsyn att den hindras från att förfölja vilt, när den inte används vid jakt.
- Fridlysningsbestämmelserna. Alla vilda fåglar och däggdjur samt deras ägg, ungar och bon är fredade enligt jaktlagen (1987:259), med undantag för sådan jakt som är tillåten enligt samma lag. Fridlysningsbestämmelser för växter och djur finns även i 8 kap. miljöbalken och i artskyddsförordningen (2007:845).
- Terrängkörningsförbudet i terrängkörningslagen (1975:1313). Detta förbud omfattar även elcykel.
- Undantagen från terrängkörningsförbudet, vilka anges i 1 och 3 §§ terrängkörningsförordningen (1978:594). Undantaget gäller bland annat uttransport av visst fällt vilt (älg, björn, hjort, vildsvin), utryckningsfordon och liknande, samt statliga tjänstemän i tjänsteärende.
- Enligt kulturmiljölagen (1988:950) ska enskilda såväl som myndigheter visa hänsyn och aktsamhet mot kulturmiljön. Den som planerar eller utför ett arbete ska se till att skador på kulturmiljön undviks eller begränsas.
- Förbudet mot nedskräpning enligt 15 kap. 26 § miljöbalken.

Skälen för Länsstyrelsens beslut

Beskrivning av området

Naturresevatet är cirka 45 hektar stort och utgörs av en äldre barrträdsdominerad skog som till delar är naturskogsartad på mark med inslag av kalk. I området finns höjdparter med skog på hållmarker samt fuktiga delar betingat av topografin. Ett större låglänt område med sumpskog återfinns i områdets centrala del som också är registrerad som en nyckelbiotop. Utmed den södra gränsen finns ett höjdparti som heter "Fäberget", varifrån resevatet får sitt namn.

Skogsmiljön är generellt rik på strukturer i form av gammal gran och tall, stående och liggande död ved i olika nedbrytningsstadier, fuktig stabil sumpskogsmiljö, kalkpåverkad mark samt hållmarker med senvuxna träd med hänglavflora.

Artfynden i området innefattar flera rödlistade svamparter, bland annat en rad ovanliga taggsvampar däribland raggtaggsvamp, koppartaggsvamp, borgsjömusseron och spricktaggsvamp. Området har även en rik kryptogamflora och kärlväxtflora med förekomst av arter som grön sköldmossa och vedtrappmossa, knärot, skogsknipprot, grönpyrola och lundsmörblomma. Gällande fågelfaunan kan observationer av den numer sällsynta tretåig hackspett särskilt omnämnas.

Riksintressen

Reservatets norra delar gränsar till område av riksintresse för kulturmiljövården enligt 3 kap. 6 § miljöbalken, riksintresseområde Söderby-Karl. Riksintressets kulturvården beskrivs som en fornlämningsmiljö i dalgångsbygd utmed en forntida vattenled som speglar en bebyggelsekontinuitet från bronsåldern fram till idag och landhöjningens betydelse för bosättning och odling.

Stockholms läns skogsstrategi och grön infrastruktur

Reservatet ligger i Norrtälje-Roslags-Bro värdetrakt enligt Strategi för formellt skydd av skog i Stockholms län. Kalkbarrskog, som dominerar resevatet, är en prioriterad skogstyp i den angivna värdetrakten.

Reservatet kommer bidra till länets så kallade gröna infrastruktur, det vill säga arters möjlighet till spridning i landskapet, för de arter som är beroende av äldre kalkbarrskogar. Området blir en viktig länk mellan de reservat som finns norr om sjön Erken och det band av reservat som finns söder och norr om Älmsta.

Miljökvalitetsmål och ekosystemtjänster

Skydd av områdets skog bidrar till att uppfylla miljökvalitetsmålen Begränsad klimatpåverkan, Levande skogar och Ett rikt växt- och djurliv.

Länsstyrelsen bedömer att Fäbergets naturreservat bidrar med ekosystemtjänster så som luftrening, global klimatreglering (skogen kan binda kol i mark och i växande träd) och biologisk kontroll av arter (i en naturskog regleras skadegörande insekter och andra arter genom konkurrens och predation). Skogen bidrar också med naturupplevelse och rekreation såsom bärplockning, fågelskådning, vilka också räknas till områdets ekosystemtjänster.

Ärendets beredning

Områdets naturvärden uppmärksammades i Skogsstyrelsens nyckelbiotopsinventering 1993. Efter kompletterande inventeringar av Skogsstyrelsen och Länsstyrelsen gjordes bedömningen att området har höga naturvärden som långsiktigt borde bevaras. I samband med planer på avverkning togs frågan om skydd upp som alternativ till att avverka. En överenskommelse om köp träffades och Fäbergets naturreservat (ca 9 hektar) bildades 2018. När nya planer på avverkningar fanns i intilliggande skogar under 2022 på grund av granbarkborreskadorna togs frågan om möjlighet att utöka reservatet upp med berörd markägare. Naturvårdverket godkände förslaget att utöka reservatet våren 2022 och därefter träffades en överenskommelse med berörd markägare om intrångsersättning såväl väster som öster om det redan befintliga reservatet.

Länsstyrelsen har därefter utarbetat ett förslag till ett nytt reservatsbeslut som dels ska omfatta det tidigare reservatet, dels omfatta den tillkommande delen. I samband med detta upphävs det tidigare reservatsbeslutet i sin helhet.

Förslaget till naturreservat har sänts på samråd till markägaren, övriga sakägare och myndigheter i enlighet med 24–26 §§ förordningen om områdesskydd enligt miljöbalken med mera.

Yttrande har kommit in från Naturvårdsverket, Norrtälje kommun, Skogsstyrelsen och Trafikverket som alla tillstyrker förslaget.

Norrtälje kommun framhåller att naturreservatsförslaget ligger i linje med den vägledning för markanvändning som anges i kommunens gällande, och förslag till kommande, styrdokument och riktlinjer. Kommunen skriver vidare att den föreslagna utvidgning av naturreservatet överlappar med områden som i Översiktsplan 2050 anges som ekologiskt särskilt känsliga områden (ESKO) och att två för den gröna infrastrukturen särskilt betydelsefulla områden kopplas samman genom naturreservatet.

Skogsstyrelsen anför att områdets skogar har höga natur- kultur- och sociala värden vilket väl motiverar att området skyddas som ett naturreservat. Skötselplan och beslutshandlingar är väl motiverade och Skogsstyrelsen har inga övriga synpunkter men framför också att det är viktigt att medel för skötsel av reservatet tillhandahålls till reservatsförvaltaren.

Motivering till beslutet

Den varierande och av det sentida storskaliga skogsbruket opåverkade skogen i reservatsområdet har höga naturvärden. Bland annat hyser den flera rödlistade och andra skyddsvärda arter. Skogsavverkning och annan exploatering skulle innebära att områdets naturvärden skulle äventyras. Med anledning av detta har Länsstyrelsen tagit upp frågan om bildande av naturreservat.

Kalkbarrskog som dominerar reservatet är en prioriterad skogstyp som bedöms viktig att skydda i Norrtälje-Roslags-Bro värdestrakt enligt Strategi för formellt skydd av skog i Stockholms län. Reservatet kommer att bidra till länets gröna infrastruktur, det vill säga arters möjlighet till spridning i landskapet, för de arter som är beroende av äldre kalkbarrskogar.

Syftet i det nya beslutet är något omformulerat men överensstämmer i allt väsentligt med det tidigare beslutet för Fäbergets naturreservat. I det nya beslutet framhålls att för att uppnå syftet ska hela området kunna betas och omfattande angrepp av åttatandad granbarkborre som riskerar påverka områdets prioriterade bevarandevärden ska vara möjliga att åtgärda. De nya föreskrifter som tillkommit stärker skyddet för områdets skyddsvärda naturtyper och arter. Länsstyrelsen anser därmed att

kraven på synnerliga skäl för upphävande av det gamla beslutet är uppfyllt.

Förenlighet med riksintressen, hushållningsbestämmelser, översiktsplan och RUFFS

Länsstyrelsen bedömer att ett naturreservat i det aktuella området är förenligt med kommunens översiktsplan antagen 2013 samt med hushållningsbestämmelserna i 3 kap. miljöbalken.

Länsstyrelsen bedömer vidare att skydd av området är förenligt med riksintresset för kulturmiljövården 3 kap. 6 § miljöbalken, riksintresseområde Söderby-Karl. Bedömningen grundas på att området varit skogbevuxet och inte påverkat av rationellt modernt skogsbruk under lång tid och inga fornlämningar finns inom området. Skulle skogsbete komma till stånd i området skulle det gynna områdets kulturvärden.

Länsstyrelsen bedömer även att naturreservatet är förenligt med RUFFS 2050 (Regional utvecklingsplan för Stockholmsregionen).

Intresseprövning

Vid en vägning mellan enskilda och allmänna intressen enligt 7 kap. 25 § miljöbalken finner Länsstyrelsen att det för att skydda och bevara ovanstående naturvärden finns skäl att besluta om att bilda ett naturreservat i området med förordnande om föreskrifter för att skydda området, samt att fastställa en skötselplan. För att uppnå det starka skydd som behövs för att skydda områdets naturvärden bör föreskrifterna bland annat omfatta förbud mot såväl exploateringsföretag som skogsbruk.

Hur man överklagar

Detta beslut kan överklagas hos regeringen, Klimat- och näringslivsdepartementet, se bilaga 3

Kontaktuppgifter

Välkommen att kontakta Länsstyrelsen för frågor via telefon eller e-post. Telefonnummer och e-postadress finns längst ner på första sidan. Ange ärendets diarienummer eller ärendebeteckning vid kontakt med Länsstyrelsen. Du hittar numret uppe till höger på första sidan.

De som medverkat i beslutet

Beslutet har fattats av landshövding Anna Kinberg Batra med miljöhandläggare Amelie Lindhagen som föredragande. I den slutliga handläggningen har också, tillförordnad miljödirektör Anders Lindblom, ställföreträdande avdelningschef för samhällsbyggnadsavdelningen Tatjana Blidovic och jurist Boel Persson medverkat.

Denna handling har godkänts digitalt och saknar därför namnunderskrift.

Kungörelse

Beslutet kungörs i ortstidning samt i Stockholms läns författningssamling.

Bilagor

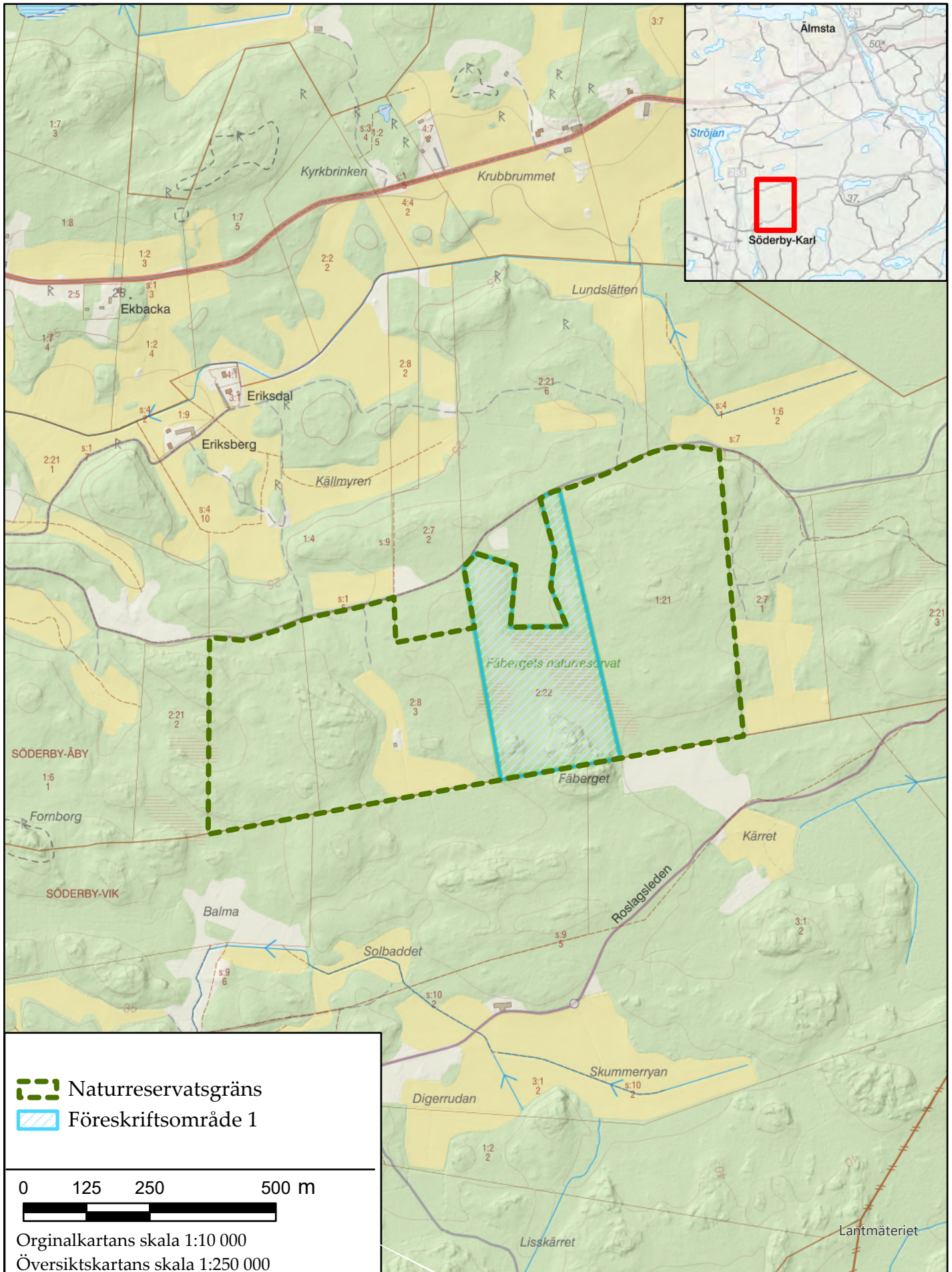
1. Beslutslista

2. Skötselplan

Bilagor till skötselplan

- A. Skötselplan
- B. Teknisk beskrivning med kartor
- C. Artlista

3. Hur man överklagar



Skötselplan för Fäbergets naturreservat, Norrtälje kommun

Denna skötselplan har utarbetats av Länsstyrelsen i Stockholms län inför utvidgningen av Fäbergets naturreservat.

Planen är indelad i en beskrivning av området och en plan för reservatets skötsel. Skötselplanen är en bilaga till reservatsbeslutet och fastställs samtidigt som reservatet utvidgas. Naturreservatets syfte, reservatsföreskrifter samt grunden för reservatsbildningen återfinns i reservatsbeslutet.

Innehåll

Förslag till skötselplan för Fäbergets naturreservat, Norrtälje kommun	1
1. Beskrivning av reservatet	2
Översikt.....	2
Läge och avgränsning	2
Värde trakt	2
Naturtyper.....	2
Naturförhållanden	3
Historisk markanvändning.....	5
Slitage- och störningskänslighet.....	7
Byggnader och anläggningar.....	7
Jakt	7
2. Plan för områdets skötsel.....	8
Övergripande mål och skötsel	8
Åtgärdsprogram för hotade arter	8
Åtgärder som rör hela reservatet.....	9
Skötselområden	10
Friluftsliv och anordningar för besökare.....	12
Reservatsförvaltning och tillsyn	13
3. Litteraturlista	15
4. Bilagor	16

1. Beskrivning av reservatet

Översikt

Naturreseptatet utgörs av en äldre kalkbarrskog som i delar är naturskogsartad och rik på örter och svampar. Skogen är flerskiktad och mångformig. Gran och tall dominerar, med inslag av lövträd såsom asp, björk och sälg. Reservatet omfattar 45,4 hektar.

Läge och avgränsning

Reservatet ligger cirka 15 km norr om Norrtälje och cirka 2 km nordost om Söderby-Karls kyrka. Reservatet omfattar fastigheterna Söderby-Åby 2:22, 1:4, 2:8 och 1:21. I norr avgränsas reservatet mot en enskild väg, som inte ingår i reservatsområdet.

Värdetrakt

Reservatet ingår i ett skogslandskap som sträcker sig från Norrtälje tätort i söder upp till Söderby-Karl och Södra Råda i norr. Detta landskap utgör Norrtälje-Roslags-Bro värdetrakt i Stockholms läns strategi för formellt skydd av skog. Bland skogsområden med höga naturvärden framträder typerna granskog och barrblandskog tydligt i denna värdetrakt, men även ädellövträdsvärdena är väl representerade. Reservatet ligger i den del av värdetrakten som är präglad av kalkbarrskogar, vilket är en av de för värdetrakten prioriterade skogstyperna. Dessa skogar har mycket höga värden med artrik kärlväxt- och svampvegetation. Bland annat finns lokaler med guckusko och flera andra orkidéer, samt violgubbe i värdetrakten. Vissa av dessa arter har påträffats inom reservatet.

Naturtyper

Naturreseptatets areal har indelats i naturtyper enligt Nationella marktäckedata (NMD) som genereras automatiskt och baseras på satellitdata. Dessa arealer kan skilja sig åt jämfört med de arealer som redovisas för de olika markslagen i skötselområdena i skötselplanens plandel.

Tabell 1. Fördelningen av naturtyper enligt NMD i hektar

Naturtyp	Areal (ha)
Tallskog	1,2
Granskog	34,7
Barrblandskog	3,9
Lövblandad barrskog	1,0
Ädellövskog och triviallövskog med ädellövsinslag	0,4
Granskog och barrblandskog (på våtmark)	1,2
Lövblandad barrskog och Triviallövskog (på våtmark)	1,0
Åkermark	1,9
Övrig öppen mark utan vegetation	0,3
Summa	45,4
Varav produktiv skogsmark	42,8

Naturförhållanden

Geologi och topografi

Berggrunden i området utgörs i huvudsak av sura gnejsgraniter. Moränen som överlagrar berggrunden är rik på kalk, vilket beror på att inlandsisen förde kalkrikt material från en kalkstensförekomst i Bottenhavet och in över Uppland. Kalken är inblandad i moränen som avsattes när isen smälte för omkring 10 000 år sedan. Moränen är sandig och normalblockig. Berggrunden går i dagen på ett antal ställen inom området. Torvbildning förekommer i kärren i reservatets centrala del och i den södra delen av den tidigare uppodlade åkermarken. På den gamla odlingsmarken finns även ett mindre område med glacial lera. Reservatsområdet är flackt och ligger på mellan cirka 33 och 48 meter över havet, med den högsta punkten i södra delen vid Fäberget.

Skogsmarken

Huvuddelen av området utgörs av äldre kalkbarrskog som i delar har naturskogscharaktär. Höjdparter med delvis bergbunden skog finns i de västra delarna och södra centrala delarna. En låglänt sumpskog återfinns i områdets centrala del som också är registrerad som en nyckelbiotop. Trädskiktet är varierat både avseende struktur och ålder. Gran dominerar men tall förekommer också och är det dominerande trädslaget på höjdpartierna. Inslag av lövträd som asp, björk, sälg och al finns också spritt i området. I delar av området finns spår efter sentida skogsbruk i form av luckhuggningar som skett i samband med stormfällningar vid stormen Alfrida. I övrigt är

spåren efter sentida skogsbruksåtgärder små men plockhuggning tycks ha skett här och var. Skogsbete tycks ha skett i området under historisk tid och en bra bit in på 1900-talet. Sumpskogen i de centrala delarna är inte påverkat av dikning. I sydväst finns en mindre tidigare uppodlad mark, som nu till delar har vuxit igen.

Skogsmiljön är rik på strukturer i form av gammal gran och tall, stående och liggande död ved i olika nedbrytningsstadier, källpåverkad mark, fuktig stabil sumpskogsmiljö, kalkpåverkad mark samt hållmark med senvuxna träd med hänglavsflora. På sina håll finns stora brötar med döda träd som stormfällts och i anslutning till dessa partier har många granar dött till följd av barkborreangrepp.

Öppen gräsmark/åkermark

I sydväst finns en öppen gräsmark; en äldre åker som idag delvis är igenväxt med gräs och buskar. Ett äldre dike finns i mitten och söder om åkermarken. En äldre lada finns på en åkerholme i mitten av området.

Flora och fauna

Området är mycket rikt på intressanta naturvårdsarter varav flera trivs på kalkrika marker. Här finns en lång rad rödlistade marksvampar såsom raggtaggsvamp, borgsjömusseron, fläckfingersvamp, grangråticka, kejsarskiving, koppartaggsvamp, läderdoftande fingersvamp, spricktaggsvamp, violgubbe och kungsspindling. Här finns också vedlevande tickor såsom, ullticka, vedticka och brandticka. Kryptogamfloran är också artrik med förekomst av bland annat långfliksmossa, stubbspretmossa, mörk husmossa, grön sköldmossa och vedtrappmossa. Att marken är kalkpåverkad indikeras även av en rik kärlväxtsflora med arter som knärot, nästrot, grönpyrola, blåsippa, vårärt och lundsmörblomma. Gällande fågelfaunan kan observationer av tretåig hackspett särskilt omnämnas. I bilaga B finns en lista över naturvårdsarter som är noterade i området.

Kalkbarrskogsanalys

Skogen i Norrtälje kommun har flygbildtolkats med avseende på utbredning av kalkbarrskogar, en skogstyp som Sverige har ett internationellt ansvar att bevara. Cirka 26 hektar inom reservatet har då klassats som kalkbarrskog. De flygbildskarterade delarna med inslag av kalk ligger centralt i området samt längs de västra, norra och östra sidorna av reservatsområdet, men inte på de mer

bergbundna delarna. I fält kan man konstatera att kalkpåverkade inslag finns inkilade på än fler ställen i reservatet.

Historisk markanvändning

Området tillhörde under 1700-1800-talet Åby by. Utifrån laga skifteskartan för Åby by från 1855 går att utläsa att området där Fäbergets naturreservat är beläget till största del var skogsmark som nyttjades för bete. Här fanns två områden som beskrivs som kärrmark lämplig för bete vilket är dels den mark som senare odlades upp till åker i sydöstra delen av reservatet, dels den som är ett sumpskogsområde centralt i området än i dag. I beskrivningar till kartan går att utläsa att det fanns en hel del lövskog i området och att delar av skogen betecknades som ung.



Bild 1 Utsnitt från laga skifteskarta för Åby by i Söderby-Karls socken från 1855. Här kan man se de marker som nu kommer ingå i reservatsområdet söder om den inritade vägen som har ungefär samma sträckning som dagens väg norr om reservatsområdet. Fäberget syns centralt i kartans södra del.

Av häradskartan från 1900-talets början framgår att området i huvudsak var barrträdsbevuxet med inslag av lövträd i de norra delarna. En mindre del i sydost var då uppodlad åker.

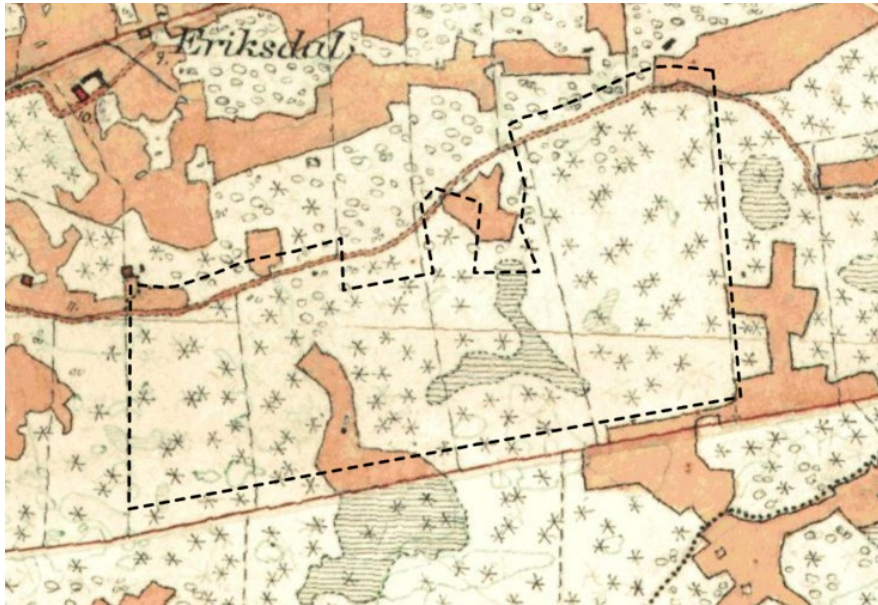


Bild 1. Utsnitt ur häradskartan från början av 1900-talet med gränserna för Fäbergets naturreservat inritade med svart streckad linje. Gränsens läge för reservatet är ungefärlig (något förskjutet norrut), och kartans geometrier och proportioner är inte exakta. Teckenförklaring: gul/röd – åker, grön – äng/vatten, vit – utmark/bete, runda symboler – lövträd, stjärnor – barrträd.

Av den ekonomiska kartan från 1950-talet med flygbild från 1940-talet framgår att fördelningen av åkermark och skogsmark i stort sett är densamma som vid 1900-talets början. Den del i sydost som karterades som åkermark i häradskartan är här under igenväxning. På mindre höjder och i åkerbryn var skogen mer luckig och glesare än idag, troligen en följd av plockhuggning och skogsbete.

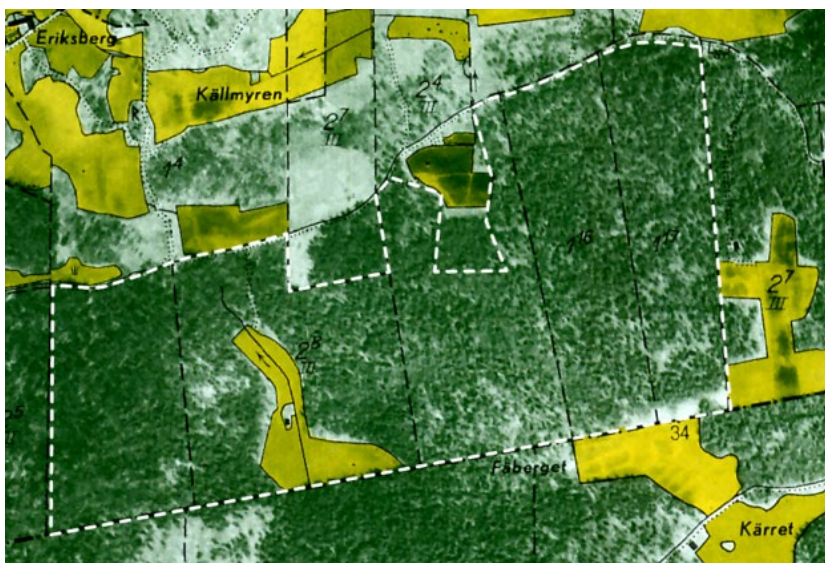


Bild 2. Utsnitt ur ekonomiska kartan från 1950-talet. Naturreservatets gräns är ungefärligt utritad med vit streckad linje. Kartans geometrier och proportioner är inte exakta.

Med ledning av de ovan nämnda äldre kartorna, samt skogens ålder och struktur vid fältbesök bedöms huvuddelen av området ha kontinuitet som trädbevuxen mark. Det är dock troligt att skogen var betydligt glesare och delvis yngre i mitten på 1800-talet med en större andel lövträd. I början av 1900-talet tycks barrträdsinslaget öka. Skogsbetet fortgick troligen ända in på 1950-talet. Fynden av krävande marksvampar som bland annat raggtaggsvamp och violgubbe tyder även de på att området haft en lång skoglig kontinuitet.

Det finns inte några registrerade fornlämningar i reservatet. Direkt utanför reservatsgränsen, i sydost, finns en rågångssten i granit.

Friluftsliv

Området utgör ett fint skogsområde där man kan uppleva lugn och ro och få möjlighet att vistas i äldre skog. Området lämpar sig för naturstudier då det är mycket artrikt. Några egentliga stigar eller utsiktsplatser finns inte inom reservatet. Området ligger alldeles norr om Roslagsleden, etapp 9, där leden går mellan byn Vik och Råda utmed den gamla kyrkstigen som förr användes när man gick från Råda till kyrkan i Söderby-Karl. Reservatets sydöstra hörn ligger bara ca 150 m norr om Roslagsleden.

Slitage- och störningskänslighet

Vid fältbesök har det kunnat noteras vildsvinsbök inom naturreservatet men några stora skador förekommer inte. Vildsvinsbök skulle kunna orsaka skada på vegetationen om stammen blir för stor.

Byggnader och anläggningar

En äldre lada finns på en åkerholme i den gamla åkermarken i områdets västra del.

Jakt

Jakten är förbehållen jakträttsinnehavarna och får ske enligt gällande jaktlagstiftning men med de begränsningar som följer av reservatsföreskrifterna.

Vid uttransport av fälld älg, björn, hjort och vildsvin bör inte tyngre fordon än terrängskoter, till exempel så kallad fyrhjuling, användas. Det är angeläget att uttransporten görs så att minsta möjliga skada på mark och vegetation uppstår.

2. Plan för områdets skötsel

Övergripande mål och skötsel

Det övergripande målet med skötseln är att uppfylla syftet med reservatet.

Detta ska uppnås genom att:

- områdets skogsmark i huvudsak utvecklas under naturliga processer, med undantag för naturvårdande skötselåtgärder för att behålla och utveckla naturvärden knutna till kalkpåverkad barrskog med lövträdsinslag som att gamla, grova eller på annat vis skyddsvärda naturvärdesträd frihuggs och ung gran som konkurrerar med lövträd och ljusberoden arter i sumpskogspartierna röjs bort,
- särskilt skyddsvärda arter ges goda förutsättningar att finnas kvar och utvecklas,
- skogsbete om möjligt återinförs i området,
- främmande arter bekämpas,
- öppen gräsmark/åker hävdas genom vallodling, slåtter eller betesdrift,
- brynmiljöer kring den gamla åkermarken restaureras genom avverkning av igenväxningsvegetation och gynnande av grova solitärträd och blommande och bärande buskar,
- området görs tillgängligt för allmänheten genom enkla anordningar såsom informationstavlor och eventuellt markerad stig och enklare parkeringsplats.

Åtgärdsprogram för hotade arter

Naturvårdsverkets åtgärdsprogram för fjälltaggsvampar och violgubbe berör naturreservatet. Åtgärder för arter och naturtyper som omfattas av åtgärdsprogram ska utföras i enlighet med programmet då det berör området, i den utsträckning det är förenligt med skötselplanen.

Åtgärder som rör hela reservatet

Bete

Hela området får betas. Stängseltyp anpassas efter djurslag och uppförs i ytterkanten av den ytan som avses betas. Fällindelning kan ske vid behov av att rikta betestrycket till vissa områden.

Främmande arter

Enligt föreskrifterna får bekämpning av främmande arter ske i reservatet. Detta gäller såväl på land som i vatten. Bekämpning bör ske på sådant sätt att det inte onödigtvis medför skador på naturvärden i reservatet. Åtgärderna kan syfta till att minska utbredningen av främmande arter som har etablerat sig eller till att förebygga etablering och spridning i reservatet. Med främmande arter menas här sådana invasiva främmande arter som är förtecknade av EU, sådana arter som i övrigt är listade som invasiva av Naturvårdsverket samt övriga exotiska växter som spridits till området av människan i närtid.

Hantering av riskträd

Träd som dött till följd av angrepp av granbarkborre eller annan orsak och som står så till att de utgör risk för att falla ut på väg eller över stig eller rastplats bör fällas och dras åt sidan för att förhindra skada. Stammen bör bevaras så intakt som möjligt.

Slitage av vildsvins markbök

Omfattningen av vildsvinens bökande i marken bör hållas under uppsikt. Bökandet kan orsaka en negativ påverkan på skyddsvärda arter och övriga naturvärden. Uppstår ett oacceptabelt stort slitage av bökandet kan åtgärder behöva vidtas för att försöka minska vildsvinens påverkan.

Granbarkborre

Stockholms län har varit en del av Skogsstyrelsens bekämpningsområde för granbarkborre sedan 2020. Reservatets värden är främst knutna till barrskogsmiljön och förekomsten av svampar som bildar mykorrhiza med barrträden, varför åtgärder i syfte att försöka undvika eller begränsa storskaliga skador av granbarkborre får göras genom naturvårdsförvaltarens försorg. Detta genom att barka eventuella vindfällen eller genom att fälla och oskadliggöra nyligen angripna träd som yngelplats för skadegörare.

Träd som är föremål för sådana åtgärder lämnas i första hand i reservatet men fällda färskt angripna träd kan i undantagsfall transporteras ut om områdets prioriterade bevarandevärden påtagligt hotas. Eventuell uttransport av döda träd bör dock ske så att eventuella körskador helt undviks. Vid förekomst av en större mängd barkborredödade döda träd som ligger i stora marktäckande brötar och som anses utgöra risk för att områdets särskilt skyddsvärda arter eller utgör hinder för eventuella betesdjur kan hela eller delar av trädstammar få flyttas till mer lämplig plats inom reservatet.

Skötselområden

Reservatet är indelat i två övergripande skötselområden utifrån naturtyp och skötselbehov. Områdena redovisas på skötselkartan, bilaga A.

Skötselområde 1 – kalkbarrskog

Beskrivning

Till större delen örtrik gammal grandominerad kalkbarrskog där många granar är över 130 år och är rikligt bevuxna med hänglavar. Skogen uppvisar tecken på kontinuitet, men vissa spår efter avverkningar förekommer, framför allt i dess norra delar. Fältskiktet bär tydliga tecken på kalkrik jordmån och här förekommer arter som blåsippan, blåbär, vårärt, ormbär, lundsmörblomma, nästrot, vätteros och skogsknipprot. Området har en mycket rik marksvampflora med förekomst av krävande kalkälskande arter såsom raggtaggsvamp, koppartaggsvamp och violgubbe. Även kryptogamfloran är rik med arter som långfliksmossa, vedtrappmossa, stubbspretmossa och gammelgranlav. Andelen lågor och annan död ved är stor i vissa delar och det finns tendenser till begynnande intern dynamik med luckbildning och naturlig föryngring. På vissa håll finns brötar av stormfällda träd och i anslutning till dessa finns många barrborredödade granar.

På områdets höjdparter dominerar tall och här finns flera senvuxna äldre tallar och förekomst av gamla solbelysta lågor och talltorrakor.

En blandsumpskog finns i områdets centrala delar där både gran, tall, björk och al växer. Här växer träden på välutvecklade socklar och inslaget av död ved både liggande och stående är stort.

Bevarandemål

Gammal flerskiktad kalkbarrskog med lövträdsinblandning och inslag av sumpskogspartier och tallhällmarker som i huvudsak utvecklas fritt. Det ska finnas en variation av skiktning och luckighet i trädsiktet. Gamla träd ska finnas spritt i området och det ska finnas en kontinuerlig tillgång på död ved i olika stadier av förmultning. Rödlistade arter och andra typiska arter för kalkbarrskogar ska ges goda förutsättningar att leva kvar och gärna öka i området.

Skötsel

För närvarande bedöms inga större skötselåtgärder behövas. Skogen kan i huvudsak lämnas för fri utveckling där naturlig luckbildning och föryngring skapas genom intern dynamik. Mindre punktinsatser får vid behov utföras av förvaltaren i syfte att gynna områdets naturvärden så som friställande av särskilt värdefulla naturvårdsträd eller röjning av täta bestånd av ung gran i sumpskog för att gynna lövträd eller ljusberoende flora såsom skogsknipprot och nästrot. Fällda träd lämnas kvar på plats eller läggs på annan lämplig plats i reservatet. Området kan stänglas för att ge möjlighet för extensivt bete, se övergripande skötselinsatser.

Skötselområde 2 – Öppen gräsmark/åker, bryn och traktorkörväg

Beskrivning:

Öppen gräsmark, äldre åker, som idag delvis är igenväxande av högvuxet gräs och buskar. Ett äldre dike finns i mitten och söder om åkermarken. En äldre lada finns på en åkerholme i mitten av området. I brynen växer en blandning av gran, tall och olika lövträd främst björk och asp men här finns även inslag av sälg. En traktorkörväg leder till området genom skogen från vägen norr om reservatsområdet.

Bevarandemål

Öppen gräsmark eller vall. Brynmiljöerna ska vara artrika och utgöra en succesiv övergång mellan öppen mark och skog. De ska vara flikiga med förekomst av blommande och bärande buskar samt med förekomst av solitärträd med grov uppsprucken bark och håligheter samt död ved i form av döda grenar och stamrester. På åkerholmen invid ladan kan ett visst inslag av rosenbuskar eller andra bärande buskar, äldre enar och äldre solitärträd tillåtas men tät igenväxningsvegetation bör inte förekomma.

Traktorvägen som leder till åkermarken är öppen och farbar med traktor.

Skötsel:

Den äldre åkermarken röjs på buskar och sly, enstaka rosenbuskar eller andra bärande buskar, äldre enar och äldre solitärträd kan tillåtas på åkerholmen dock med en maximal täckningsgrad på ca 10 %. Åkern kan fortsatt nyttjas för vallodling eller hållas öppen genom återkommande slåtter eller bete.

I brynmiljöer röjs sly och ung gran bort. Solitära tallar, äldre kjolgranar och lövträd, särskilt grova ädellövträd, sälgar och vårtbjörkar gynnas och föryngringen av ek värnas särskilt. Blommande och bärande buskar bevaras i lämplig omfattning i en flikig och böljande form ut mot de öppna gräsmarkerna. Åkerdiken och dike som avvattnar område söder om åker och åkern kan fortsatt underhållas.

Traktorvägen hålls öppen och farbar genom återkommande röjningar av igenväxande sly. Vid behov åtgärdas frostsprängningar och nytt grus eller annat underlag läggs ut.

Friluftsliv och anordningar för besökare

Mål

Reservatet ska vara tillgängligt för allmänheten enligt allemansrättens principer, men med de begränsningar som följer av reservatsföreskrifterna.

Tillgänglighet

Områdets sydöstra hörn ligger ca 150 meter norr om Roslagsleden, delsträcka 9, där den går mellan byn Vik och Råda utmed Viks väg.

Närmaste busshållplats är belägen vid Åbo längst väg 283 ca 2 km från reservatet. Det går att åka bil fram till reservatet med avfart österut från väg 283 vid Åbovägen, men bilvägen är i sådant skick att det krävs bil med hög markfrigång och det finns i dagsläget ingen anlagd parkeringsplats invid reservatet.

Några markerade och underhållna stigar finns inte och något behov av sådana bedöms inte heller finnas i dagsläget.

Informationsskyltar samt utmärkning av reservatets gränser

Information om reservatet och dess föreskrifter ska finnas på informationsskyltar som framställs enligt Naturvårdsverkets riktlinjer. Sådana skyltar ska sättas upp på lämpliga platser vid reservatets gräns eller i anslutning till reservatet, se förslag till placering på skötselkartan, bilaga A.

Reservatets gränser ska märkas ut enligt Naturvårdsverkets riktlinjer.

Stig

En markerad stig utformad som en rundslinga kan anläggas inom reservatet med utgångspunkt från en ny parkeringsplats eller plats med informationsskyltning. Något behov av sådan bedöms dock inte finnas i dagsläget. Vid anläggande av stig inom reservatet kan yngre träd och buskar röjas bort, dras undan och lämnas kvar på lämplig plats inom reservatet.

Parkeringsplats

En mindre parkeringsplats kan anläggas i naturreservatet i anslutning till vägen norr om naturreservatet, se förslag till alternativ placering på skötselkartan, bilaga A.

Vägvisning till naturreservatet

Vägvisning till reservatet från väg 283 kan eventuellt ordnas från busshållplats vid Åby samt från Roslagsleden under förutsättning att man kommer överens om stigdragning med berörd markägare.

Reservatsförvaltning och tillsyn

Länsstyrelsen i Stockholms län är förvaltare av reservatet. Det innebär ett övergripande ansvar för att syftet med reservatet uppnås och omfattar ansvar för bland annat naturvårdsåtgärder, informationstavlor och annan skyltning samt kontakt med markägare och andra berörda.

Länsstyrelsen är tillsynsmyndighet enligt miljöbalken. Området kan övervakas av Länsstyrelsen eller av en särskilt anlitad naturbevakare.

Naturvårdsförvaltningens ekonomi

Finansiering av naturvårdsförvaltningen sker genom Naturvårdsverkets anslag för skötsel av naturvårdsobjekt med mera.

Förvaltningskostnaderna utgörs av gränsmarkering, informationsskyltning, eventuell anläggande och underhåll av parkeringsplats, naturvårdsåtgärder, övervakning samt dokumentation och uppföljning.

Dokumentation och uppföljning

Befintlig dokumentation

Skogen är dokumenterad från beståndssynpunkt i de värderingar som gjordes inför avtal om köp samt intrångsersättning. Vid Skogsstyrelsens inventering 1993 har en nyckelbiotop om 2,3 hektar avgränsats inom reservatsområdet, varvid enstaka artfynd har dokumenterats. Utdrag ur Artportalen visar på inrapporterade fynd av olika naturvårdsarter under åren. Fältbesök utfördes av Länsstyrelsen i hösten år 2018, samt våren 2022 och hösten 2023, då fynd av kärllväxter, svampar samt gnagspår från skalbaggar dokumenterades.

Kommande dokumentation

Reservatet bör dokumenteras ytterligare för att öka kunskapen om områdets naturvärden. Undersökningar som Länsstyrelsen låter genomföra i syfte att dokumentera reservatsområdet eller skapa underlag för skötselåtgärder får ske utan hinder av reservatsföreskrifterna. Exempelvis kan växter och djur behöva samlas in för artbestämning.

Uppföljning av naturvärden och skogstillstånd kan på sikt leda till att ytterligare skötselåtgärder blir aktuella, med syfte att bibehålla och utveckla reservatets naturvärden. Skötselplanen får i så fall revideras eller kompletteras.

Uppföljning av genomförda skötselåtgärder

Länsstyrelsen ansvarar för dokumentation och uppföljning av genomförda skötselåtgärder. En uppföljning av förändringar i naturtillståndet och naturvärdena som följd av de naturliga förloppen bör göras om cirka 10-20 år för att då bedöma behovet av en revidering av skötselplanen.

Sammanfattning och prioritering av planerade skötselåtgärder

Tabell 2 utgör underlag och stöd för förvaltaren vid planering av åtgärder såväl lokalt i Fäbergets naturreservat som regionalt i länet.

Tabell 2. Tabellen sammanställer åtgärder i skötselplanen och en uppskattning av när i tiden åtgärderna kan genomföras. Prioritering av åtgärderna sätts till 1-4 där 1 innebär att åtgärden har högsta prioritet och 4 innebär lägst prioritet.

Åtgärd	Tidpunkt	Skötselområde	Prio
Gränsmarkering	Inom 1 år efter beslut	Reservatets gränser	1
Informationsskyltar	Inom 2 år efter beslut	Se skötselkarta, bilaga B	1
Anläggande av p-plats	Inom 5 år efter beslut	Se skötselkarta, bilaga B	4
Vägvisning	Inom 2 år efter beslut,	från väg 283 och eventuellt från Roslagsleden	3
Stig	När behov uppstår	Från plats med informationsskylt	4
Frihuggning av naturvårdsträd	Vid behov	1 och 2	2
Röjning av partier med tät granföryngring för att gynna ljusgynnad flora, lövträd och öppna sumpskogspartier	Inom 3 år efter beslut och löpande vid behov	1	3
Restaurering av brynmiljö genom gallring och röjning av lövsly och ung gran	Inom 3 år och vid behov	2	1
Röjning av igenväxningsvegetation på öppen gräsmark /åker	Inom 3 år och vid behov	2	1
Vallodling, slåtter eller bete av öppen gräsmark	Årligen eller när möjlighet finns	2	2
Bete inklusive stängsling	När möjlighet finns	1 och 2	3

3. Litteraturlista

SLU Artdatabanken. 2020. Rödlistade arter i Sverige 2020. SLU, Uppsala.

Artportalen www.artportalen.se (uttag 2024-05-02)

Lantmäteriet, äldre lantmäterikartor, häradskarta samt ägoslagskarta med tillhörande beskrivningar:

- Söderby-Karl, Laga skifte Åby by nr 1-2, 1855 akt 01-Söd-144

- Lantmäteriets digitala rasterkarta, Stockholms län, Häraldsekonomiska kartan 1901-05
- Lantmäteriets digitala Rasterkarta, Stockholms län, Ekonomiska kartan år 1950-tal

Länsstyrelsen i Stockholms län. 2019. Grön infrastruktur, Regional handlingsplan för Stockholms län. Rapport 2019:12.

Länsstyrelsen i Stockholms län. 2019, Grön infrastruktur i Stockholms län, Bakgrund och tillstånd 2018. Rapport 2019:10.

Länsstyrelsen i Stockholms län & Skogsstyrelsen. 2007. Strategi för formellt skydd av skog i Stockholms län. Länsstyrelsens rapport 2007:26.

Naturvårdsverket. 2003. Att skylta skyddad natur – en vägledning om skyltar, foldrar, vägvisning, gränsmarkering och Internet. ISBN: 91-620-1233-9.

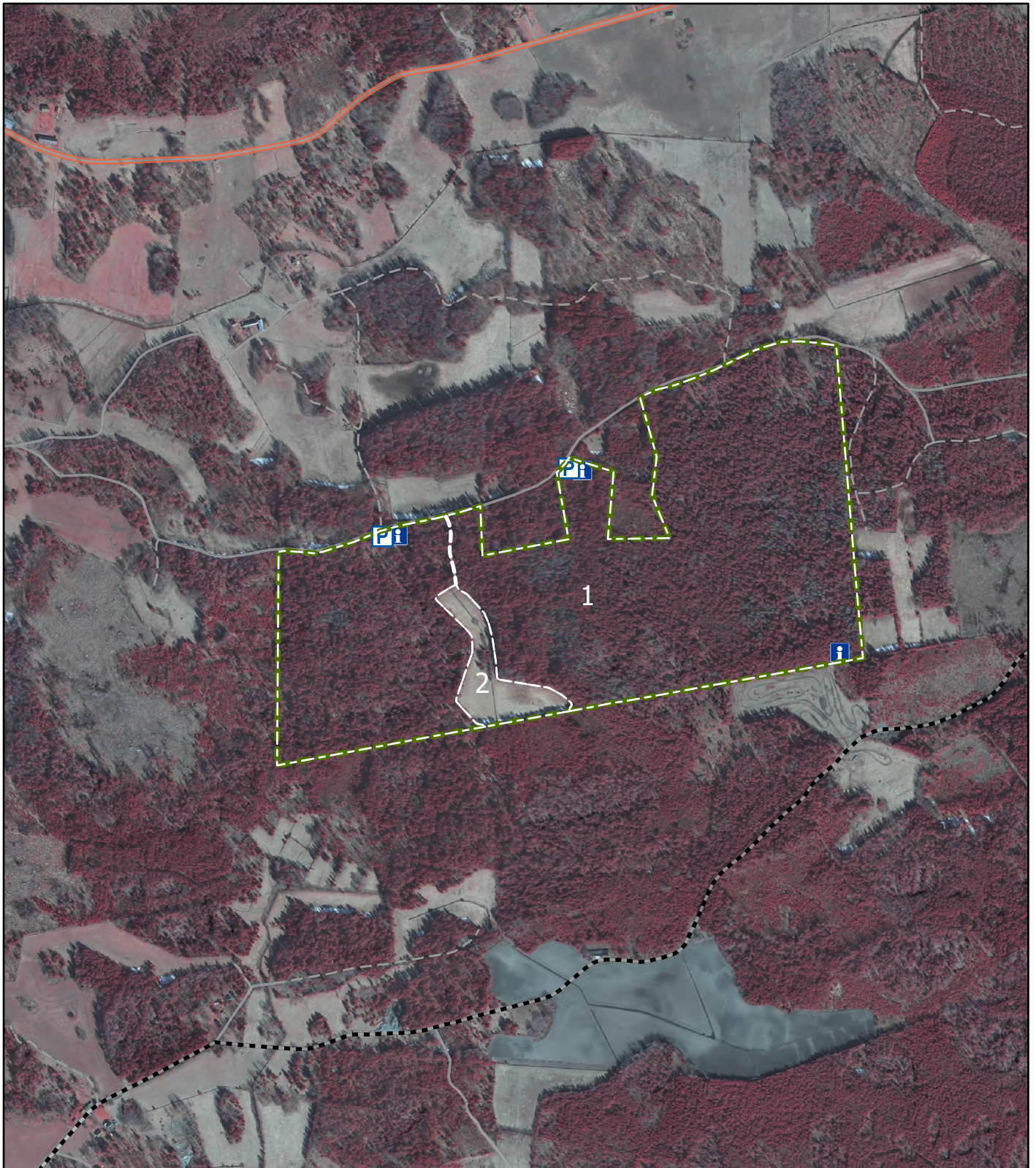
Naturvårdsverket & Skogsstyrelsen. 2017. Nationell strategi för formellt skydd av skog. Reviderad version 2017.

Norrtälje kommun. 2013. Översiktsplan 2040 Norrtälje kommun, antagen 2013-12-09.

4. Bilagor

A. Skötselkarta, skötselområden och anordningar

B. Artlista



- | | |
|--|---------------------------------|
| Skötselområden | Möjlig plats för information |
| Traktorväg tillhörande skötselområde 2 | Möjlig plats för parkering |
| Naturreservatsgräns | Roslagsleden (utmed Viks byväg) |

0 125 250 500 m



Originalkartans skala - 1:10000

Bilaga B - Teknisk beskrivning med kartor

Teknisk beskrivning av naturreservatet från Skogsstyrelsens
inmätning av naturreservatets gränspunkter och
bestämmelsepunkter.

Teknisk beskrivning

Datum: 2023-05-03
 Ärendenummer: SKS1131731

Mätperiod: september 2022 – Februari 2023
 Mätmetod: Satellitmätning NRTK -tjänst

Handläggare: Katrine Andersson

Objekt: Naturreseptat Fäbergets utvidgning

Kommun: Norrtälje

Län: Stockholm

Koordinatsystem: SWEREF99_TM

Koordinatkvalitet: Inre 500 mm, Yttre 500 mm

Punkt ID	Norr (N)	Öst (E)	Notering
1	6646454,28	709450,12	Bestämmelsegränspunkt
2	6645888,74	709498,35	Bestämmelsegränspunkt
3	6645694,50	708438,03	Bestämmelsegränspunkt
4	6646081,19	708440,94	Bestämmelsegränspunkt
5	6646163,47	708805,80	Bestämmelsegränspunkt
6	6646103,54	708965,46	Bestämmelsegränspunkt
7	6646224,29	708944,36	Bestämmelsegränspunkt
0188SÖD*GRÄ*141	6646249,76	708971,45	Gränspunkt Rör i mark
0188SÖD*GRÄ*143	6646225,74	709047,35	Gränspunkt Rör i mark
0188SÖD*GRÄ*144	6646104,15	709036,53	Gränspunkt Rör i mark
0188SÖD*GRÄ*145	6646105,69	709148,54	Gränspunkt Rör i mark
0188SÖD*GRÄ*152	6646182,92	709116,64	Gränspunkt Rör i mark
0188SÖD*GRÄ*153	6646252,87	709125,31	Gränspunkt Rör i mark
0188SÖD*GRÄ*155	6646357,06	709095,97	Gränspunkt Rör i mark
SKS*GRÄ*596	6646114,72	708963,51	Gränspunkt Råsten
SKS*GRÄ*597	6645801,99	709018,14	Gränspunkt Råsten
SKS*GRÄ*598	6645807,21	709043,20	Gränspunkt Råsten
SKS*GRÄ*599	6645810,00	709064,27	Gränspunkt Råsten
SKS*GRÄ*5990	6646074,10	708809,96	Gränspunkt Råsten
SKS*GRÄ*5991	6646003,71	709487,86	Gränspunkt Råsten
SKS*GRÄ*5993	6645748,32	708726,48	Gränspunkt Råsten
SKS*GRÄ*5995	6646335,92	709460,04	Gränspunkt Råsten
SKS*GRÄ*600	6645827,22	709158,73	Gränspunkt Råsten
SKS*GRÄ*601	6645832,92	709190,13	Gränspunkt Råsten
SKS*GRÄ*603	6645837,05	709211,84	Gränspunkt Råsten
SKS*GRÄ*604	6645882,90	709466,01	Gränspunkt Råsten

Teckenförklaring

- Bestämelsegränspunkt
- Gränspunkt
- Naturreservat
- Fastighetsgränslinje
- Väg
- Bäckar
- Bostadshus
- Övrig byggnad

Mellan Punkt 1 och 155 följer reservatsgränsen fastighetsgränsen/vägen. Väglinje på kartan är felaktig.

Mellan Punkt 7 och 141 följer reservatsgränsen fastighetsgränsen/vägen

Mellan Punkt 5 och A följer reservatsgränsen fastighetsgränsen/vägen

Mellan Punkt 4 och A är reservatsgränsen sidledsförflyttad 5 meter från vägmitt

Teknisk beskrivning

Kartan innehåller detaljer med olika kvalitet.
Koordinatsystem: SWEREF99TM
Framställd genom: Nymätning samt kopiering från registerkartan

Mätmetod: Satellitmätning NRTK -fjänt

Objektskarta

Datum: 2023-05-03 Ärendenummer: SKS1131731

Naturreservat Fäberget

Kommun: Norrtälje
Län: Stockholm

Handläggare SKS: Katrine Andersson





Hur man överklagar hos regeringen, Klimat- och näringslivsdepartementet

Var ska beslutet överklagas

Länsstyrelsens beslut kan skriftligen överklagas till **regeringen, Klimat- och näringslivsdepartementet**.

Hur man utformar sitt överklagande m.m.

I skrivelsen ska du

- tala om vilket beslut du överklagar, t.ex. genom att ange ärendets nummer (diarienumret)
- redogöra för hur du anser att beslutet ska ändras.

Du bör också redogöra för varför du anser att Länsstyrelsens beslut är felaktigt.

Du kan givetvis anlita ombud att sköta överklagandet åt dig.

Behöver du veta mer om hur du ska gå till väga, så ring eller skriv till Länsstyrelsen.

Övriga handlingar

Om du har handlingar eller annat som du anser stöder din ståndpunkt, så bör du skicka med det.

Var inlämnas överklagandet

Din skrivelse ska inlämnas/skickas **till Länsstyrelsen** via e-post eller postadress och inte till regeringen, Klimat- och näringslivsdepartementet.

Tid för överklagande

Länsstyrelsen måste ha fått din skrivelse **inom tre veckor** från den dag **beslutet kungjorts i ortstidning***, annars kan ditt överklagande inte tas upp.

* Införd i	Dagens Nyheter	2024-10-02
	Svenska Dagbladet	2024-10-02
	Norrtelje tidning	2024-10-02

Riksdagen har antagit 16 miljö kvalitetsmål som definierar det miljö tillstånd som Sveriges miljö arbete ska sikta mot. Miljö kvalitetsmålen definierar den miljö mässiga dimensionen av Agenda 2030 i Sverige och har därför må låret 2030. Undantaget är Begränsad klimat påverkan som har må låret 2045



Att bilda detta naturreservat bidrar till att uppfylla fem miljö kvalitetsmål

	Begränsad klimat påverkan		Grundvatten av god kvalitet
	Frisk luft		Hav i balans samt levande kust och skärgård
	Bara naturlig försurning		Myllrande våtmarker
	Giftfri miljö		Levande skogar
	Skyddande ozonskikt		Ett rikt odlingslandskap
	Säker strålmiljö		Storslagen fjällmiljö
	Ingen övergödning		God bebyggd miljö
	Levande sjöar och vattendrag		Ett rikt växt- och djurliv

Kontakt

Mer information kan du få av Länsstyrelsens enhet för landskap och naturskydd.
Tfn: 010-223 10 00.
Beslutet finns också att läsa på vår webbplats,
www.lansstyrelsen.se/stockholm.

Adress

Länsstyrelsen i Stockholms län
Box 22067
104 22 Stockholm
Besöksadress: Regeringsgatan 66