

# Bevarandeplan

För Natura 2000-området SE0240176 Nasta



Titel: Bevarandeplan för Natura 2000-området SE0240176 Nasta  
Författare: Länsstyrelsen i Örebro län  
Diarienummer: 511-7105-2023  
Utgivningsår: 2024  
Omslagsbild: Hällebräcka Foto: Daniel Gustafson. Nasta Foto: Björn Gunnarsson

# Natura 2000

Natura 2000 är ett ekologiskt nätverk av värdefulla naturområden inom EU som skapades för att hejda utrotning av vilda djur och växter och att bevara deras livsmiljöer. Utpekande av Natura 2000-områden bygger på krav som finns i EUs fågeldirektiv och art- och habitatdirektiv. Alla medlemsländer ska peka ut områden dels för fåglar som anges i EUs fågeldirektiv, dels för naturtyper och arter som anges i art- och habitatdirektivet. Genom nätverket av Natura 2000-områden säkerställs livsmiljöer och arter inför framtiden. Varje land är skyldigt att bevara utpekade naturtyper och arter i landets Natura 2000-områden. I fågeldirektivet och habitatdirektivet listas 170 naturtyper och sammanlagt cirka 900 växt- och djurarter som särskilt värdefulla. I Örebro län finns 28 av dessa naturtyper. Taiga, slätterängar i låglandet och högmossor är några exempel på utpekade naturtyper i vårt län. I länet ingår 43 arter i fågeldirektivet och 25 arter ingår i habitatdirektivet. Exempel på arter som ingår fågeldirektivet är havsörn, trana och tjäder och exempel på arter i habitatdirektivet är läderbagge, större vattensalamander, asknätfjäril och guckusko.

## Bevarandeplaner

För varje Natura 2000-område ska det finnas en bevarandeplan (eller skötselplan) med bevarandesyfte, bevarandemål och beskrivningar av de naturtyper och arter som ska bevaras och bidra till gynnsam bevarandestatus. Även hot mot Natura 2000-området och behov av bevarandeåtgärder, t.ex. skydd eller skötsel, ska beskrivas. Informationen ska tydliggöra inriktningen på förvaltningen av området och ligga till grund för tillståndsprövningar enligt miljöbalken. Bevarandeplanen fastställs av Länsstyrelsen, som även är ytterst ansvarig för att målsättningen med området uppfylls. Bevarandeplanen revideras när ny kunskap tillkommer eller när förutsättningar ändras; den är ett så kallat "levande dokument". Bevarandeplanen är inte ett juridiskt bindande dokument. För formell reglering av skydd eller skötsel kan andra beslut behövas, t.ex. beslut om bildande av naturreservat.

## Tillståndsplikt och samråd

För att inte skada naturvärden krävs tillstånd för verksamheter eller åtgärder som på ett betydande sätt kan påverka miljön i ett Natura 2000-område. Det kan även gälla åtgärder utanför Natura 2000-området. Detta regleras i miljöbalken (7 kap. 27–29§§). Då det kan vara svårt att avgöra vilka åtgärder som på ett betydande sätt kan påverka naturvärden behöver man samråda med Länsstyrelsen före genomförandet. Vid skogsbruksåtgärder hålls samråd med Skogsstyrelsen.

# Bevarandeplan för Natura 2000-området SE0240176 Nasta

Kommun: Örebro

Områdets totala areal: 1,7 ha

Bevarandeplanen uppdaterad av Länsstyrelsen: 2024-09-18

Bevarandeplanen fastställd av Länsstyrelsen: 2024-09-18

Markägarförhållanden: Örebro kommun

Regeringsbeslut, historik: SPA: Nej, pSCI: 2021-09, SCI: 2023-01, SAC: -,  
regeringsbeslut M2015/02273/Nm (delvis), M2015/02658/Nm (delvis)

## Naturtyper och arter som ska bevaras i området

Naturtyper och arter från art- och habitatdirektivet

1973 - hällebräcka, *Saxifraga osloënsis*

## Bevarandesyfte

Det överordnade bevarandesyftet för Natura 2000-nätverket är att bidra till bevarandet av biologisk mångfald genom att bibehålla eller återskapa gynnsam bevarandestatus för de naturtyper och arter som omfattas av EUs fågeldirektiv eller art- och habitatdirektiv. För det enskilda Natura 2000-området är det överordnade syftet att bevara eller återställa ett gynnsamt tillstånd för de naturtyper eller arter som utgjort grund för utpekandet av området.

## Prioriterade bevarandevärden

Natura 2000-arten hällebräcka.

## Motivering

Området är utpekat med syfte att skydda och gynna Natura 2000-arten hällebräcka. Hällebräcka är en hotad art som har slagits ut eller minskat vid många lokaler. Arten är dessutom endemisk för Skandinavien och är känd framförallt från fyra huvudutbredningsområden, ett i Norge och tre i Sverige, varav de kalkrika trakterna runt Hjälmaren utgör ett av de områdena.

## Prioriterade åtgärder

Bevarande av hällebräcka genom lämplig skötsel. Hålla växtplatser tillräckligt ljusöppna genom återkommande röjningar av främst sly samt ibland småskaliga markstörande skötselinsatser, om jordlagret blivit för tjockt och högre konkurrerande vegetation etablerar sig. Införande av betesskötsel i området kan också vara ett alternativ för att uppnå goda livsmiljöer för hällebräcka.

## Beskrivning av området

Området är även skyddat som naturreservat med samma avgränsning, det kommunala naturreservatet Nasta marmorbrott.

Natura 2000-området Nasta utgörs av ett vattenfyllt före detta marmorbrott med dess närmsta omgivningar. Marken är mycket kalkrik. Skogen som ingår är barrdominerad med ganska små lövinslag. Närmast brottet finns ett område med öppen mark med berghällar med mycket tunn jordmån. Det är här som hällebräcka har sina finaste växtplatser. Det öppna området runt brottet hänger även samman med en enklare brukningsväg med vändslinga som inte används samt en avlång sluttning av uppstjälpta stenblock från tidigare verksamhet i området. I helheten av de öppna och solbelysta naturtyperna finns en rik flora. Arter som strandbräsma, jungfrulin, stor blåklocka, klasefibbla, höskallra, backstarr, gullklöver, månårsbräken, purpurknipprot, tvåblad, fältgentiana och ängsgentiana har noterats. Ängsgentiana växer rikligt utmed vägen och dess vändslinga. Vid det öppna blockpartiet sydöst om brottet finns Närkes enda kända förekomst av grönbräken.

Bland intressanta svampfynd från området finns tidig larvklubba, violettfootad puderskivling, vitterspindling, isabellnopping, skumticka, rödgul trumpetsvamp och toppvaxskivling.

## Vad kan påverka negativt

- Igenväxning, både i träd- och buskskiktet samt för mycket förnaansamling och tät igenväxning av markvegetation.
- Avsaknad av skötsel såsom röjningar, småskaliga markstörningar eller hävd genom slätter eller bete.
- Hällebräckapopulationen inom Natura 2000-området utgör en del av en större population, med en utbredning som uppskattningsvis är minst fem gånger så stor som de växtplatser som idag finns tillgängliga inom Natura 2000-området. Artens chans till långsiktig fortlevnad i området hänger samman med hur det går för arten både inom och utanför Natura 2000-området (tillräcklig genetisk mångfald, risk för utslagning av slumpartade händelser såsom missgynnsamt väder).

## Bevarandeåtgärder

### Gällande regelverk

- Området är skyddat som naturreservat.
- Arten ingår i art- och habitatdirektivets bilaga 2.
- Arten kräver noggrant skydd enligt art- och habitatdirektivet. Den ingår i art- och habitatdirektivets bilaga 4 och betecknas med N i artskyddsförordningens bilaga 1.
- Vilt levande exemplar av arten är fridlysta enligt 7§ artskyddsförordningen (2007:845) vilket innebär att det är förbjudet att avsiktligt plocka, samla in, skära av, dra upp med rötterna eller förstöra arten i naturen. Förbudet gäller alla stadier i artens livscykel.
- Vilt levande exemplar av arten omfattas av 23§ Artskyddsförordningen vilket innebär att det är förbjudet att förvara och transportera arten.

### Skötsel av området

Området bedöms överlag vara tillräckligt välskött vad gäller öppenhet och ljusinsläpp vid de delar som är lämpliga för hällebräcka runtom brottet. Ytterligare några insatser kan övervägas för att öppna upp ytterligare, såsom nedtagning av tallar som växer längs brottytans västra kant samt utvidga den öppna miljön norr om brottet genom nedtagning av enstaka träd. Gran som utöver viss beskuggning även släpper ned en mängd förna på stenhällarna bör tas bort.

Engångsåtgärder med aktiv fröspridning inom området (se naturreservatets skötselområde 1, "Marmorbrottet och omgivande ruderatmarker") bör testas då det finnas flera till synes väl utformade partier på öppna kalkhällmarker där hällebräcka borde kunna växa. Som situationen ser ut idag är plantorna av hällebräcka koncentrerade till ett litet begränsat parti, vilket gör beståndet sårbart.

Även åtgärder för att gynna hällebräcka utanför Natura 2000-området kan övervägas om det framöver skulle uppstå sådana behov.

### Genomförda skötselåtgärder

Området omfattas av skötsel enligt skötselplanen för naturreservatet. Flera insatser har succesivt gjorts för att öppna upp miljön runt brottet mer. Både genom borttagande av träd och sly, samt borttagande av förna. Det har två gånger gjorts försök med att få hällebräckan att etablera sig på den stora öppna häll som ligger norr om brottet. Senast under våren 2023.

## **Administrativa åtgärder**

Eventuellt kan Natura 2000-naturtypen kalkbranter (8210) framöver komma att anmälas för området.

## **Uppföljning av naturtyper och arter**

Länsstyrelsen ansvarar för att uppföljning av bevarandemål genomförs. Uppföljningen ska ske enligt de manualer för skyddade områden som har tagits fram av Naturvårdsverket. Mätbara mål, så kallade målandikatorer, ska registreras i databasen SkötselDOS. Dessa målandikatorer följs sedan upp. Målsättningen är att kunna se om de bevarandemål som satts upp i bevarandeplaner och skötselplaner uppfylls, att skötseln fungerar och att Natura 2000-naturtyperna och arterna har gynnsamt tillstånd.

# Naturtyper och arter enligt art- och habitatdirektivet

## 1973 - Hällebräcka, *Saxifraga osloënsis*

Artens förekomst är fastställd i regeringsbeslut.

### Generell information om hällebräcka

Hällebräcka är en ettårig art som kräver konkurrensfria miljöer för att växa (se exempel i fotografierna i figur 1, figur 2 samt på framsidan). Många av förekomsterna är intill och på hållar i betesmarker, miljöer som hålls fria från konkurrens genom kreaturstramp och torka. Tillfälliga förekomster i vägslänter, mindre täkter och liknande störda ytor är inte ovanliga där det är tätt mellan lokalerna. I artens utbredning i Närke finns flera rikliga växtplatser i kalk- och marmorbrött samt ledningsgator. Arten är starkt kalkgynnad och den kan finnas i områden med skiffer, kalk eller granit med kalkrikt jordtäckte. Arten förekommer även på strandhållar i delar av sitt utbredningsområde. På dessa lokaler är det främst årsmånen som styr antalsvariationen mellan åren. Det är bra med ett någorlunda snötäcke under vintern i kombination med en fuktig vår/försommar för att de unga plantorna inte ska ta skada.

Arten är på många lokaler beroende av störning genom bete och tramp. Den är störningsgynnad, vilket alla tillfälliga väggkantslokaler är bevis på.

Artens blommor är insektspollinerade, medan fröna är vind- och djurspridda, en uppskattning av spridningsavstånd är 10 meter, efter vägar i vinddraget från bilar, med bildäck etc. kan avståndet ofta vara mycket längre. Bestånden varierar mycket kraftigt i individantal och frösättning år från år.

### Populationen vid området

Under ett besök i området 2023-10-17 räknades antalet plantor till cirka 1700, varav samtliga växte inom ett begränsat område vid nordvästra hörnet av marmorbröttet. I äldre rapporter i Artportalen från tidigare år har lägre antal noterats. Vid några tillfällen har omkring 150 plantor rapporterats. Ibland har de rapporterats utan att antal har angetts, men med beskrivningar såsom "enstaka-sparsamt" eller att de växer inom två kvadratmeter. Växtplatser för hällebräcka har tidigare funnits även på kalkhållar vid den gamla brukningsvägen.

Arten kan variera stort i antal mellan olika år och ibland skifta mellan olika närliggande växtplatser.

Natura 2000-området Nasta utgör en del av en helhet av växtplatser för hällebräcka som finns runtomkring två före detta marmorbrötytor, där den östra ingår i Natura 2000-området.

Hällebräcka växer uppskattningsvis i liknande omfattning kring den



större västra brottytan utanför Natura 2000-området, ibland kanske till och med i ännu större omfattning än inom Natura 2000-området, beroende av hur mellanårsvariationerna ser ut. Även andra lämpliga ytor finns i närheten av det västra brottet. Arten brukar kunna etablera sig vid gynnsamma successionsfaser vid steniga ytor såsom grusiga öppna stenytor och sällan använda brukningsvägar. Hällebräcka växer även på andra öppna hållmarker i närområdet, såväl inom gruvområdet som i angränsande skogsmark. Närmsta tiden efter att hyggen skapats uppstår ibland lämpliga livsmiljöer, då jordlagren är tunna och kalkhällar kommer upp i ytan. Den kan då även tillfälligt slå sig ner till exempel i körspår eller kalkrik blottlagd jord/grus.



Figur 1 och figur 2. Exempel på växtplatser för hällebräcka. Till vänster klippskrevor med tunt jordlager och en del etablering av lågväxande mossor. Till höger gränsszon mellan bara stenklippor och delar där något högre vegetation etablerat sig, med inslag av sand- och gruskorn uppe på stenhällen. Båda fotona är tagna strax utanför Natura 2000-området.

### Bevarandemål

Antalet plantor ska ligga på omkring 1800 eller mer. År med något lägre antal kan dock förekomma emellanåt på grund av artens naturliga fluktuationer i populationsstorlek. Hällebräcka växer utspritt på flera platser i området, såsom flera av sidorna runtom marmorbrottet. Plantorna i Natura 2000-området har möjlighet till genetiskt utbyte med andra plantor inom populationen i närområdet.

### Bevarandetillstånd

Bevarandetillståndet bedöms som ej gynnsamt. Antalet plantor når

nästan upp till målnivån, men de är starkt koncentrerade till endast två små närliggande förekomsttytor om totalt cirka 21 kvadratmeter på norra sidan om brottet.

## **Dokumentation**

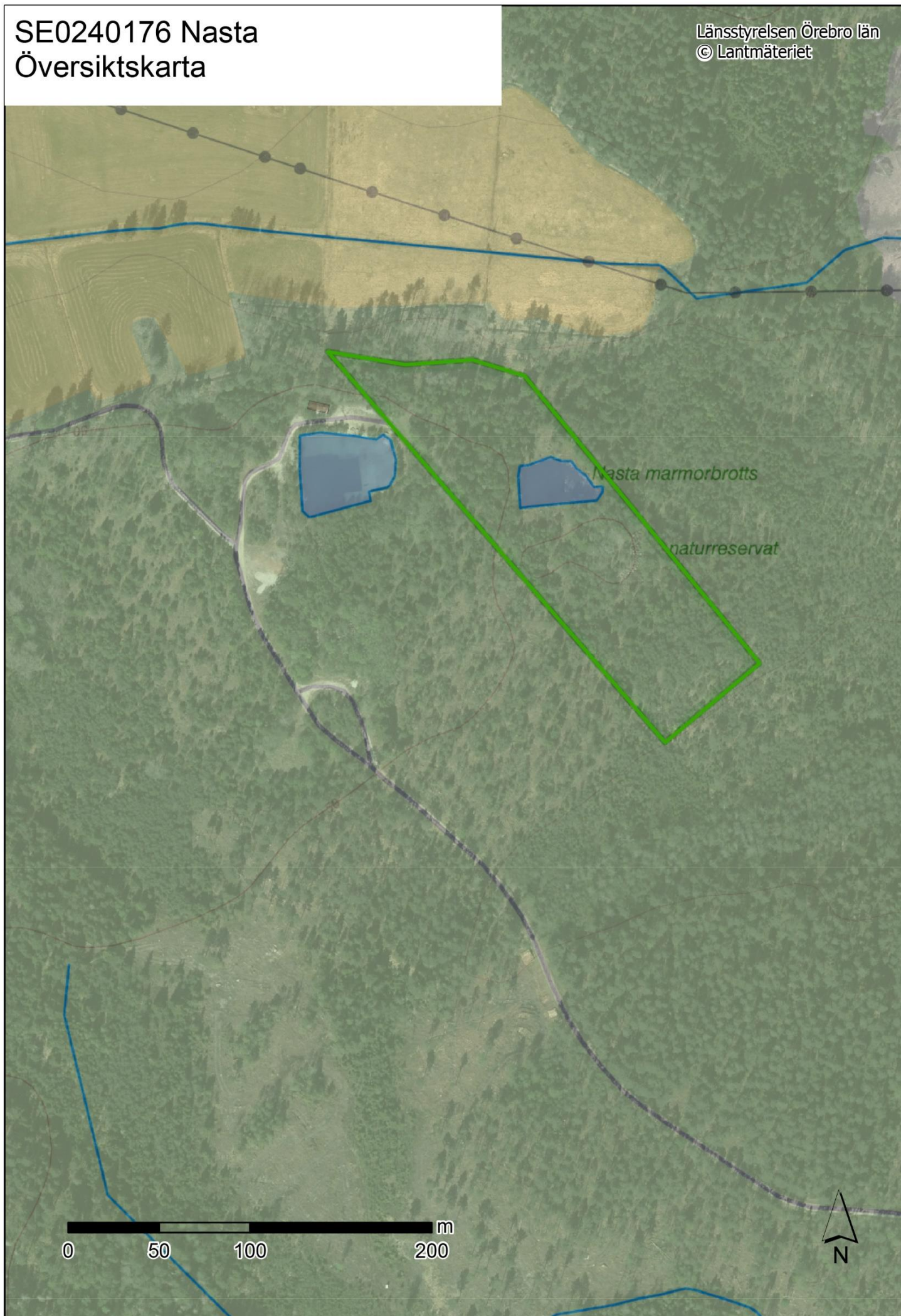
SLU Artdatabanken. (2023). Artportalen.

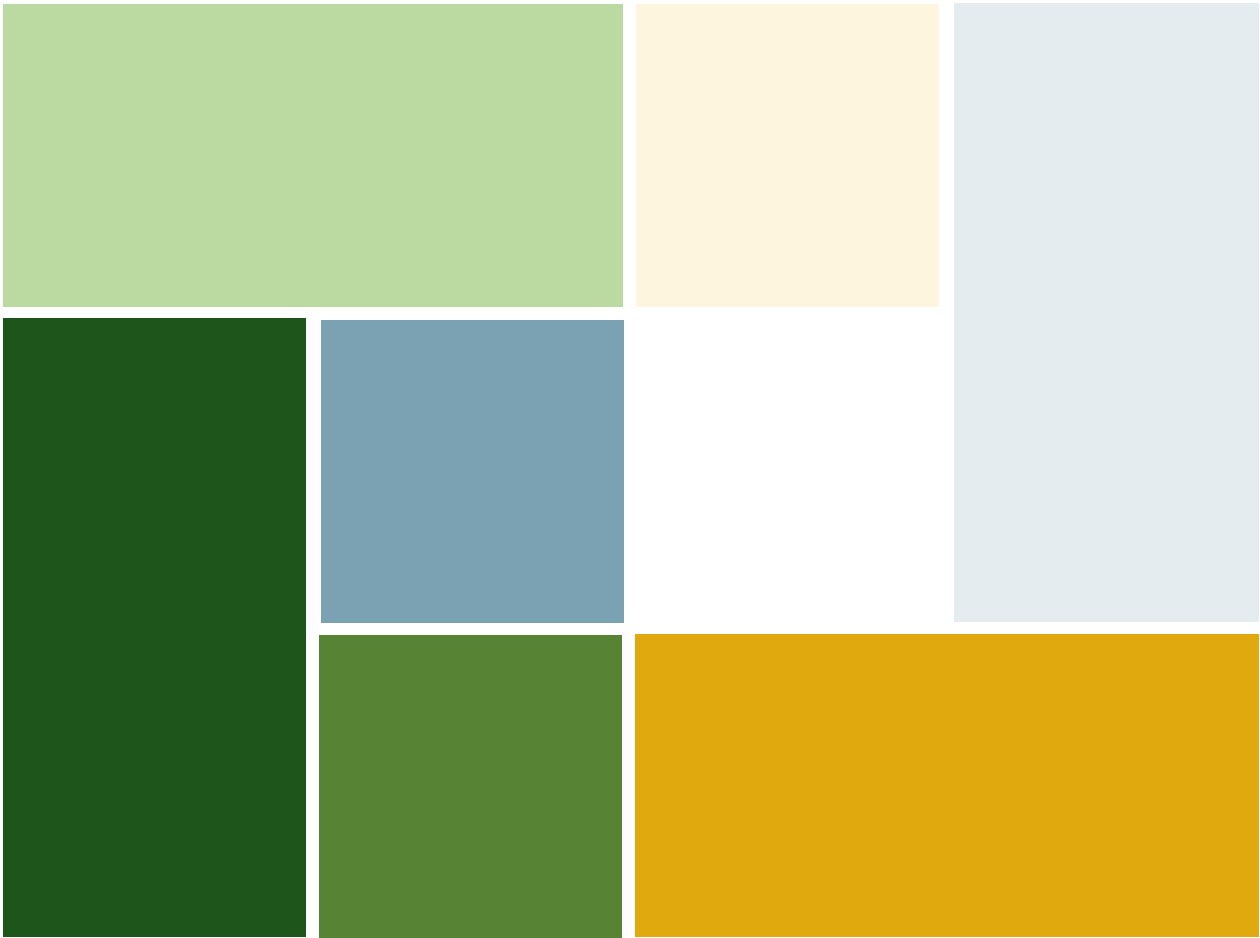
<https://www.artportalen.se/> [2023-10]

Örebro kommun. (2010). Nasta marmorbrott beslut och skötselplan. Änr: Sam 195/2009.

SE0240176 Nasta  
Översiktskarta

Länsstyrelsen Örebro län  
© Lantmäteriet





Länsstyrelsen  
Örebro län

[www.lansstyrelsen.se/orebro](http://www.lansstyrelsen.se/orebro)