



## Bildande av Lehtiroa naturreservat i Gällivare och Pajala kommuner

### Beslut

Med stöd av 7 kap. 4 § miljöbalken (1998:808), MB, beslutar länsstyrelsen att det område som utmärkts på bifogad karta, Bilaga 2, ska utgöra Lehtiroa naturreservat. Den slutliga inmätningen av området kan innebära mindre justeringar av reservatets avgränsning och areal.

För att uppnå och tillgodose syftet med reservatet beslutar länsstyrelsen med stöd av 7 kap. 5, 6 och 30 §§ miljöbalken samt 22 § förordningen (1998:1252) om områdesskydd enligt miljöbalken m.m. att nedan angivna föreskrifter ska gälla i reservatet.

Beslutet riktar sig till var och en, fastighetsägare och innehavare av särskild rätt, vars rättigheter att använda mark- och vattenområden berörs inom reservatsområdet. Beslutet riktar sig även till allmänheten.

Enligt 3 § förordningen om områdesskydd enligt miljöbalken m.m. fastställer länsstyrelsen bifogad skötselplan (Bilaga 4).

### Syfte

Syftet med reservatet är att bevara områdets värdefulla naturmiljö med dess höga biologiska mångfald och opåverkade naturskogskaraktär. Områdets skogar, våtmarker, vattendrag och andra ingående ekosystem ska ges förutsättningar att utvecklas naturligt. De delar av området som idag har lägre naturvärden ska utvecklas i riktning mot ett naturligt tillstånd. Syftet är även att bevara ett sammanhängande naturlandskap och motverka fragmentering. Inom ramen för bevarandet av biologisk mångfald och naturmiljöer är syftet också att tillgodose behovet av ostörd natur för friluftslivet.

Syftet ska nås genom att:

- skogsbruk, exploateringar och annan verksamhet som kan skada naturmiljön i området förhindras,
- reservatets naturmiljöer med dess flora och fauna utvecklas i huvudsak fritt genom naturliga processer,
- ge möjlighet till naturvårdsbränning som ersättning för utebliven naturlig brand,
- skogliga utvecklings- och arronderingsmarker återställs till ett mer naturligt tillstånd genom fri utveckling eller naturvårdande skötsel som exempelvis naturvårdsbränning, stängsling, ringbarkning och/eller röjning av ungskog,
- vid behov återställa vattenmiljöernas naturliga hydrologi och struktur genom att till exempel lägga igen diken, åtgärda vandringshinder, restaurera våtmarker eller återställa vattendrag efter flottledsrensning,
- främmande arter som bedöms utgöra ett hot mot ekosystemen i reservatet bekämpas, i de fall det är möjligt,
- åtgärder kan genomföras för att underlätta för allmänhetens friluftsliv och förebygga slitage och påverkan på mark, växt- och djurliv.

## Skälen för länsstyrelsens beslut

Skälen för bildandet av reservatet samt dess prioriterade bevarandevärden är områdets värdefulla naturskog med dess stora biologiska mångfald. Områdets höga värden för friluftsliv liksom de naturtyper och arter som är utpekade inom Natura 2000 är också skäl för bildande av reservatet.

Skogsavverkning, dikning eller annan exploatering skulle innebära att områdets naturvärden förstörs.

## Reservatsföreskrifter

A. Föreskrifter enligt 7 kap. 5 § MB om inskränkningar i rätten att använda mark- och vattenområden inom reservatet

Utöver vad som annars gäller enligt lag är det förbjudet att:

1. bedriva skogsbruk, fälla eller på annat sätt skada levande träd och buskar. Skada eller flytta liggande eller stående döda träd och buskar,
2. på annat sätt än vad som anges under punkt 1 skada eller förändra mark eller vegetation på land eller i vatten, t ex genom att borra, spränga, anordna upplag, gräva, dikesrensa, schakta, eller dumpa,
3. uppföra eller utöka byggnad eller annan anläggning som till exempel mast eller vindkraftverk, med undantag för älgtoorn enligt A 12,
4. anlägga väg eller led,
5. anlägga ledning i luft, mark eller vatten,
6. bedriva vattenverksamhet, t ex genom vattenreglering, muddring, avledande av vatten eller anläggande av vandringshinder,
7. plantera in växt-, djur-, eller svampart,
8. släppa ut eller sprida avloppsvatten, gifter, biologiska eller kemiska bekämpningsmedel, vådliga ämnen, kalk, växtnärsämnen eller andra främmande ämnen som kan skada naturen,
9. framföra motordrivna fordon utanför väg, samt,
10. sätta upp tavla, plakat, skylt, göra inskrift eller andra markeringar i naturen.

Vidare är det utan länsstyrelsens tillstånd förbjudet att:

11. förändra byggnad eller anläggning,
12. uppföra älgtoorn, samt
13. utföra fiskevårdande åtgärder såsom iläggning av sten eller grus, borttagning av vandringshinder eller liknande.

## B. Föreskrifter enligt 7 kap. 6 § MB om skyldighet att tåla visst intrång

Ägare och innehavare av särskild rätt till fastigheterna förpliktas att tåla att följande åtgärder kan komma att genomföras för att tillgodose syftet med naturreservatet.

1. utmärkning av reservatet,

2. uppsättning och underhåll av informationsskyltar,
3. naturvårdsbränning,
4. stängsling, röjning av ungskog samt veteranisering av träd i skogliga utvecklings- och arronderingsmarker,
5. bekämpning av främmande arter,
6. utförande av återställningsåtgärder rörande vattenkvalitet, hydrologi och bottenmiljöer som exempelvis utrivning av vandringshinder eller igenläggning av diken,
7. genomförande av undersökningar av flora och fauna samt av mark- och vattenförhållanden, inklusive uppföljning av bevarandemål, samt
8. tillgängliggörande av reservatet för besökare genom underhåll av väg, anläggande och underhåll av parkeringsplatser, fågeltorn, raststugor, torrdass, stigar, leder, spänger, broar, rastplatser, eldstäder och vindskydd.

### C. Ordningsföreskrifter enligt 7 kap. 30 § MB.

Utöver vad som annars gäller är det för allmänheten förbjudet att:

1. fälla eller på annat sätt skada levande eller döda träd och buskar,
2. samla in vedsvampar, mossor, lavar eller ryggradslösa djur,
3. skada vegetationen i övrigt genom att t ex gräva upp växter,
4. fånga, skada eller döda ryggradsdjur. Ta ägg eller störa djurlivet genom att exempelvis klättra i boträd eller medvetet uppehålla sig i närheten av fågelbo, lya eller gryt,
5. skräpa ner, samt
6. framföra motordrivna fordon utanför väg.

### Undantag från A- och C-föreskrifter

Föreskrifterna ska inte hindra:

1. förvaltaren att utföra de åtgärder för reservatets vård och skötsel som krävs för att tillgodose syftet med reservatet och som anges i föreskrifter med stöd av 7 kap. 6 § MB i detta beslut,
2. underhåll av väg, exempelvis hyvling, grusning, dammbindning, slyröjning, snöröjning, halkbekämpning eller

andra åtgärder för att bibehålla vägens nuvarande standard och funktion. Föreskrifterna hindrar inte heller kapning och flytt av träd som fallit eller lutar in i väg- eller siktröjningsområdet. Redan fallna träd får kapas vid gränsen för siktröjningsområdet medan lutande träd även får kapas vid rot. Kapade delar ska läggas i naturreservatet i anslutning till siktröjningsområdet. För samtliga åtgärder gäller att risken för skada på mark, vegetation, bottnar och vatten ska minimeras. Innan större underhållsåtgärder ska samråd ske med länsstyrelsen enligt 12 kap. 6§ MB, enligt vad som framgår av förordningen (1998:904) om anmälan för samråd. Sådana åtgärder kan vara byte av vägtrummor, rensning av vägdiken eller rensning efter omfattande stormfällning. Vägens sträckning framgår av Bilaga 2,

3. underhåll av byggnader, stigar, leder, eller andra anläggningar. Innan större underhållsåtgärder, exempelvis trädsäkring, ska samråd ske med länsstyrelsen enligt 12 kap. 6 § MB, enligt vad som framgår av förordningen (1998:904) om anmälan för samråd,
4. bedrivande av renskötsel i enlighet med rennäringslagen (1971:437) eller terrängkörning i samband med bedrivande av renskötsel enligt terrängkörningsförordningen (1978:594),
5. snöskoteråkning på väl snötäckt mark i enlighet med terrängkörningsförordningen (1978:594). Skador på vattenmiljöer, mark och vegetation får ej uppstå,
6. plockning av bär och matsvamp,
7. bedrivande av jakt och fiske i enlighet med gällande lagstiftning,
8. användande av terrängskoter, t ex fyrhjuling, vid uttransport av fälld älg eller björn. Särskild försiktighet ska iakttas för att undvika skador på mark, vegetation och vattenmiljöer,
9. rättighetsinnehavare att fälla träd som riskerar att falla på byggnader, samt
10. rättighetsinnehavare att röja och ta bort sly, ta tillvara på fallna träd samt uppföra mindre markanläggningar som t ex spänger eller eldstäder inom 25 m från huvudbyggnad.

## Beskrivning av ärendet

De höga naturvärdena inom Lehtiroa naturreservat uppmärksammades i samband med en inventering av skyddsvärda statliga skogar som länsstyrelsen och Naturvårdsverket genomförde under åren 2003–2005. Inventeringen gjordes på uppdrag av regeringen och redovisades i Naturvårdsverkets rapporter 5339, 5344, 5345 och 5473. För Norrbottens län redovisades totalt 432 områden som skyddsvärda.

Under åren 2004–2005 genomfördes ett fördjupat samråd mellan Naturvårdsverket, länsstyrelserna i Norrbottens och Västerbottens län samt Sveaskog för redovisade områden på bolagets marker i de aktuella länen. Samrådet med Sveaskog resulterade i en överenskommelse för merparten av områdena, där ansvaret för det långsiktiga bevarandet fördelades mellan myndigheterna och bolaget. För Norrbottens del framgår områdenas fördelning mellan formellt skydd som naturreservat respektive frivilligt skydd som ekopark eller större hänsynsområde av Naturvårdsverkets rapport 5498 (2005). Lehtiroa pekades ut som *klass 3 - större hänsynsområde*.

Frågan om att formellt skydda fjällnära skogar aktualiserades i samband med Skogsutredningens betänkande SOU 2020:73, Stärkt äganderätt, flexibla skyddsformer och naturvård i skogen (den s.k. skogsutredningen). Inom ramen för skogsutredningen redovisades ett antal värdefulla fjällnaturskogar på statens innehav. I prop. 2021/22:58, Stärkt äganderätt, flexibla skyddsformer och ökade incitament för naturvärden i skogen med frivillighet som grund (den s.k. skogspropositionen), föreslog regeringen att staten ska vara föregångare i arbetet med formellt skydd av skog och att skyddsvärda statliga skogar ovan och i nära anslutning till fjällnära skog bör få områdesskydd. Riksdagen tillstyrkte skogspropositionens inriktning år 2022.

Detta föranledde regeringsuppdraget att skydda värdefulla statliga skogar ovan och i nära anslutning till gränsen för fjällnära skog (M2022/01240). Regeringsuppdraget innebar att Naturvårdsverket och Sveaskog, i februari 2023, tecknade en överenskommelse om att skydda cirka 100 000 hektar fjällnaturskogar. Överenskommelsen innebär att tidigare frivilligt avsatta naturskogar nu kommer få ett långsiktigt formellt skydd. Lehtiroa, som tidigare varit frivilligt avsatt av Sveaskog, ingår i denna överenskommelse.

Enligt 2 § lagen (2022:66) om konsultation i frågor som rör det samiska folket ska länsstyrelsen konsultera samiska företrädare innan beslut fattas i ärenden som kan få särskild betydelse för samerna. Förfrågan om konsultation har skickats till Tärendö koncessionssameby, Sametinget och Svenska samernas riksförbund. Konsultation begärdes av Sametinget och Svenska samernas riksförbund. Konsultationen med Sametinget har genomförts och avslutats i oenighet gällande renbete i naturreservatets syfte. Däremot har samtycke nåtts i hur renskötseln och den samiska kulturen tas hänsyn till i föreskrifter och skötselplaner. Konsultationen med Svenska samernas riksförbund har genomförts och avslutats i enighet.

Ärendet har remitterats till Energimyndigheten, Försvarmakten, Sametinget, Skogsstyrelsen och Sveriges geologiska undersökning (SGU). Skogsstyrelsen och Försvarmakten har yttrat sig och framfört att de inte har några synpunkter. Sametinget har yttrat sig och framfört att renskötseln och samiska näringar fortsatt måste kunna bedrivas obehindrat i naturreservatet.

SGU har yttrat sig och framfört att området inte innehåller några gällande eller förfallna undersökningstillstånd. SGU anser att myndigheten ska ha möjlighet att genomföra undersökning och kartläggning av malmpotentiella områden samt inventering av mineralfyndigheter i naturreservatet. SGU föreslår att ett undantag för detta tillförs beslutets föreskrifter. SGU efterfrågar dessutom en konsekvensanalys med en redovisning av avvägning mellan försörjningsberedskap, ekonomiska intressen och naturvärden. Detta bemöts i avsnittet *Länsstyrelsens bemötande av SGU:s synpunkter* nedan.

Energimyndigheten avstyrker reservatsbildningen i de delar som överlappar riksintresset energiproduktion, vilket motsvarar drygt 30 procent av naturreservatet. Detta bemöts under *Beslutets förenlighet med hushållningsbestämmelserna i 3 och 4 kap. MB och planer* nedan.

Sveaskog och Tärendö sameby har tagit del av förslaget och förelagts att yttra sig om det. De har inte inkommit med något yttrande.

Beslutet har i enlighet med 25 § förordningen om områdesskydd enligt miljöbalken m.m. föregåtts av samråd med Gällivare och Pajala kommuner. Gällivare kommun har inte inkommit med något

yttrande. Av Pajala kommuns yttrande framgår att kommunen inte har något att erinra mot reservatsbildningen.

Samråd har även genomförts med Naturvårdsverket. Myndigheten tillstyrker förslaget.

## Länsstyrelsens bedömning och motivering

Området utgör en från naturvårdssynpunkt mycket värdefull naturskog som hyser en stor mångfald av växter och djur knutna till naturskogsmiljöer. Reservatets vattendrag ingår i Torne och Kalix älvsystem, vilket är utpekade som såväl Natura 2000 som ett nationellt särskilt värdefullt vattendrag av Naturvårdsverket. Reservatet är avgränsat främst utifrån områdets höga skogliga naturvärden. Länsstyrelsen saknar detaljerad kunskap om reservatets våtmarker och vattendrag.

Skogsavverkning eller annan exploatering skulle innebära att områdets naturvärden samt dess opåverkade och ostörda karaktär förstörs. De höga naturvärden som finns i området kräver ett omfattande och långsiktigt skydd för att bevaras och utvecklas. Med anledning av detta har frågan om bildande av ett naturreservat aktualiserats.

## Länsstyrelsens bemötande av SGU:s synpunkter

SGU har begärt att det tydligt ska framgå av reservatsföreskrifterna att undersökning och kartläggning av malmpotentiella områden samt inventering av mineralfyndigheter ska tillåtas när den utförs av en statlig myndighet.

Enligt länsstyrelsen är det inte lämpligt med ett undantag som eventuellt strider mot naturreservatets syfte, i synnerhet när potentialen för mineralutvinning är vag. Som förvaltare av naturreservatet behöver länsstyrelsen dessutom insyn i de åtgärder som planeras inom naturreservatet. Åtgärder för undersökning, kartläggning eller inventering som strider mot naturreservatets föreskrifter bör därför i stället hanteras inom ramen för länsstyrelsens möjlighet att meddela dispens från reservatsföreskrifterna.

SGU har även efterfrågat en konsekvensanalys med en redovisning av avvägning mellan försörjningsberedskap, ekonomiska intressen och naturvärden.



Enligt länsstyrelsens uppfattning finns det inte några rättsliga krav på att i ett ärende om bildande av naturreservat genomföra en sådan konsekvensanalys som SGU har efterfrågat. Den konsekvensutredning som enligt förordningen (2007:1244) om konsekvensutredning vid regelgivning enligt huvudregeln ska genomföras innan en myndighet beslutar föreskrifter (se avsnittet *Konsekvensutredning* nedan) avser föreskrifter enligt 8 kap. regeringsformen. Det innebär att det endast är ordningsföreskrifter enligt 7 kap. 30 § MB som ska konsekvensutredas, och alltså inte beslut om inskränkningar enligt 7 kap. 5 och 6 §§ MB.

Länsstyrelsen hanterar ett stort antal ärenden om bildande av naturreservat. Att genomföra den efterfrågade konsekvensanalysen i varje sådant ärende skulle vara mycket tidskrävande. Om regeringen och riksdagen anser att en avvägning mellan försörjningsberedskap, ekonomiska intressen och naturvärden ska göras bör denna enligt länsstyrelsen i stället lämpligen hanteras på nationell nivå i samband med att nya mål för skydd beslutas nationellt.

## Överensstämmelse med strategier för skydd samt förenlighet med miljömål

Beslutet följer gällande riktlinjer för prioritering av naturreservatsskydd och Sveriges internationella åtaganden om skydd av den biologiska mångfalden, samt Sveriges miljökvalitetsmål. Beslutet ger därmed ett värdefullt bidrag till uppfyllandet av följande miljökvalitetsmål:

- Levande skogar
- Levande sjöar och vattendrag
- Myllrande våtmarker
- Ett rikt växt- och djurliv
- Begränsad klimatpåverkan

## Beslutets förenlighet med planer och hushållningsbestämmelserna i 3 och 4 kap. MB

Enligt 3 kap 1 § MB ska mark- och vattenområden användas för det eller de ändamål för vilka områdena är mest lämpade med hänsyn till beskaffenhet och läge samt föreliggande behov. Företräde skall ges sådan användning som medför en från allmän synpunkt god hushållning. Enligt 3 kap 2 § MB ska stora mark- och vattenområden som är obetydligt påverkade av exploateringsföretag eller andra

ingrepp i miljön så långt som möjligt skyddas mot åtgärder som kan påverka områdena och dess karaktär.

Reservatet berör ett område som är av betydelse för totalförsvaret och som enligt 3 kap. 9 § första stycket MB så långt möjligt ska skyddas mot åtgärder som påtagligt kan motverka totalförsvarets intressen. Hela reservatet berörs av lågflygningsområde med påverkansområde (TMO353). Bildandet av reservat medför inget uppförande av höga objekt. Länsstyrelsen bedömer att bildandet av reservatet är en åtgärd som inte påtagligt motverkar totalförsvarets intressen.

Reservatet berör ett område som enligt 4 kap. 1 och 8 §§ MB i sin helhet är av riksintresse, Torne och Kalix älvsystem (SE0820430). Länsstyrelsen bedömer att bildandet av reservatet är en åtgärd som bidrar till att stärka skyddet för detta riksintresse.

Reservatet berör ett område som är av riksintresse för anläggningar för energiproduktion och som enligt 3 kap. 8 § andra stycket MB ska skyddas mot åtgärder som påtagligt kan försvåra tillkomsten eller utnyttjandet av anläggningarna. Energimyndigheten avstyrker reservatsbildningen i de delar som överlappar riksintresset. Delar av reservatsområdet omnämns även i Pajala kommuns översiktsplan som *område med goda årsmedelvindar på skyddsavstånd från bebyggelse* samt i Gällivare kommuns översiktsplan som *områden lämpliga för vindkraftsetablering*. Hela reservatet ägs av Sveaskog, och ingår i den överenskommelse som de och Naturvårdsverket tecknade i februari 2023. Denna hade sin bakgrund i skogspropositionen från år 2021 samt regeringsbeslutet den 9 juni 2022, och länsstyrelsen konstaterar således att både markägaren och regeringen har gett uttryck för att reservatet ska bildas.

Länsstyrelsen konstaterar att området håller höga naturvärden och har låg eller ingen påverkan från exploatering. Området som är aktuellt för naturreservatet utgör en begränsad del av riksintresset för energiproduktion. Under 2 procent av det berörda riksintresset kring Lehtiroa berörs, cirka 107 av totalt 6 282 hektar. Dessutom är Lehtirova vindpark redan uppförd med flera verk direkt söder och sydost om reservatet. Med detta menar länsstyrelsen att områdets potential för vindbruk redan nyttjas. Åtkomst till vindparken, vars tillfartsväg går genom reservatet, hindras inte av reservatsbildningen. Reservatsbildningens påverkan på riksintresset bedöms därför inte vara en åtgärd som påtagligt försvårar tillkomsten av anläggningar för energiproduktion på riksintresset i

stort. Utifrån detta bedöms reservatsbildningen heller inte stå i strid med de kommunala översiktsplanerna.

Energimyndigheten noterar särskilt föreskrift A3 som förbjuder att "uppföra eller utöka byggnad eller annan anläggning som till exempel mast eller vindkraftverk". Länsstyrelsen hänvisar eventuella exploateringsföretag på sedvanligt vis till myndighetens dispenshantering.

Länsstyrelsen bedömer sammantaget att ett naturreservat i det aktuella området är förenligt med hushållningsbestämmelserna i 3 och 4 kap. MB samt med de för området gällande kommunala översiktsplanerna.

### Intresseprövning

I enlighet med 7 kap. 25 § MB ska det finnas en rimlig balans mellan de värden som ska skyddas och de inskränkningar som beslutet innebär för den enskildes markanvändning. Därför ska det alltid göras en intresseprövning mellan allmänna och enskilda intressen.

Länsstyrelsen bedömer att den avgränsning av naturreservatet och de inskränkningar som har gjorts är nödvändiga för att bevara de höga naturvärdena i området, samt att de inte går längre än vad som behövs för att tillgodose reservatets syfte.

### Konsekvensutredning

Enligt förordningen (2007:1244) om konsekvensutredning vid regelgivning ska en myndighet innan beslut om föreskrifter så tidigt som möjligt utreda ordningsföreskrifternas kostnadsmässiga och övriga konsekvenser. Enligt samma förordning får myndigheten göra ett undantag från regeln om den bedömer att det saknas skäl att genomföra en konsekvensutredning. Länsstyrelsen bedömer att ordningsföreskrifterna behövs för att tillgodose syftet med naturreservatet. Föreskrifternas konsekvenser för allmänheten eller i övrigt bedöms vara så små att en särskild konsekvensutredning inte behöver upprättas.

## Uppgifter om naturreservatet

Naturreservatets namn:	Lehtiroa naturreservat
Kommuner:	Gällivare och Pajala
Lägesbeskrivning:	12 km NO om Ullatti
Fastigheter:	Pajala Suorsa 2:1, Sveaskog Gällivare Vettasjoki 6:1, Sveaskog
Natura 2000:	SE 0820430 Torne och Kalix älvsystem
Sameby:	Tärendö koncessionssameby
Förvaltare:	Länsstyrelsen
Area:	ca 344 ha
Naturtyper:	Skogsmark ca 293 ha varav produktiv skog ca 243 ha Våtmark ca 38 ha Övrig mark ca 13 ha

## Beskrivning av området

Lehtiroa ligger ca 12 km nordost om Ullatti. Reservatet består i huvudsak av det brant uppstickande granitberget Lehtiroa (ca 437 meter över havet) och dess sluttningar. I norr ingår våtmarksområdet Kaljunjätkkä, sumpskogar och en lövbränna. I nordväst rinner ett mindre vattendrag som är ett biflöde till Pierujoki. Vattendragen utgör en liten del av Natura-2000 området Torne och Kalix älvsystem.

På toppen av Lehtiroa finns glest bevuxna hållmarker. Längs östra kanten förekommer riktigt branta partier. Utmed sluttningarna växer barrblandskog med stort lövinslag, främst av björk. Skogarna är förhållandevis glesa och ljusöppna. Träden är olikåldriga, med inslag av riktigt gamla tallar med avdöende grenverk och pansarbark. Död ved förekommer spritt i området i form av gamla rötbrutna gran- och tallågor, samt som torrträd, främst av tall. Fältskiktet utgörs i huvudsak av blåbär men mer fuktiga partier förekommer. I sydostsluttningen finns notering av spindelblomster och korallrot, små skogslevande orkidéer som föredrar fuktiga och stabila förhållanden. Generellt är påverkansgraden av mänsklig aktivitet låg och stora delar av området har urskogskaraktär.

Vid norra foten av berget övergår vegetationen till sumpskog och kärr. En liten bäck rinner genom den grandominerade naturskogen. Även här är inslaget av björk stort. Den höga och jämna luftfuktigheten, tillsammans med gott om liggande död ved, ger goda förutsättningar för krävande arter.

I den allra nordöstligaste delen återfinns en lövbränna rik på björk och asp. Beståndet är troligen uppkommet efter en hård brand för ca 100-150 år sedan.

Delar av reservatets skogar är påverkade av brand, vilket i dag är mest märkbart genom ett högt lövinslag. Senaste brandtillfället ligger dock relativt långt tillbaka i tiden. Skogarna är generellt relativt opåverkade av mänsklig aktivitet men spår av ved- och plockhuggning finns. Våtmarken och vattendraget förefaller tämligen opåverkade och naturliga.

Området utgör inte något kärnområde för rennäringen men väl trivselland och nyttjas som försommar-, förvinter- och vårvinterland av Tärendö koncessionssameby. Ett renstängsel löper utmed reservatets västra kant, längs kommungränsen mellan Gällivare och Pajala kommuner.

Trots de relativt stora höjdskillnaderna är terrängen lättvandrad och nästan helt i avsaknad av steniga och blockiga partier. Med väg in i området är det också lättillgängligt och väl lämpat för rörlig friluftsliv. Toppen av berget erbjuder fina vyer över omgivande landskap.

## Information

Detta beslut ska kungöras i länets författningssamling och i ortstidningar.

Länsstyrelsen ska enligt 2 kap. 8 § miljötillsynsförordningen (2011:13) utöva operativ tillsyn över att naturreservatets föreskrifter följs. Enligt 29 kap. 2 och 2a §§ MB gäller bland annat att brott mot föreskrift som meddelats med stöd av 7 kap. MB kan medföra straffansvar. Har någon vidtagit åtgärd i strid mot meddelad föreskrift, kan Länsstyrelsen enligt 26 kap. 9 och 14 §§ MB vid vite förelägga om rättelse.

Länsstyrelsen kan meddela dispens från föreskrifter om det finns särskilda skäl och om det är förenligt med förbudets eller föreskriftens syfte.

Utöver föreskrifterna för naturreservatet gäller också generella bestämmelser till skydd för naturmiljön enligt annan lagstiftning.

Delar av naturreservatet ingår i EU:s nätverk av skyddade områden, Natura 2000. Verksamheter eller åtgärder som på ett betydande sätt kan påverka miljön inom Natura 2000-områden kräver tillstånd enligt 7 kap. 28a – 29 b §§ MB.

## Ni kan överklaga beslutet

Se Bilaga 1 med överklagandehänvisning.

## Beslutets ikraftträdande

Beslutet gäller från den dag det vunnit laga kraft, utom vad gäller föreskrifter med stöd av 7 kap. 30 § MB, vilka gäller omedelbart.

## De som medverkat i beslutet

Beslutet har fattats av landshövding Lotta Finstorp med naturvårdshandläggare Fredrik Hörnsten som föredragande. I den slutliga handläggningen har också enhetschef Per-Anders Jonsson och jurist Johan Lindberg medverkat.

## Bilagor

1. Överklagandehänvisning
2. Karta över reservatet
3. Översigtskarta
4. Skötselplan

## Ni kan överklaga beslutet hos regeringen

Om ni inte är nöjda med Länsstyrelsens beslut, kan ni skriftligen överklaga beslutet hos regeringen.

### Så här överklagar ni beslutet

Länsstyrelsen måste pröva att överklagandet har kommit in i rätt tid, innan det skickas vidare tillsammans med handlingarna i ärendet. Därför ska ni lämna eller skicka er skriftliga överklagan till Länsstyrelsen Norrbotten antingen via e-post; [norrbotten@lansstyrelsen.se](mailto:norrbotten@lansstyrelsen.se), eller med post; Länsstyrelsen Norrbotten, 971 86 Luleå.

### Tiden för överklagande

Ert överklagande måste ha kommit in till Länsstyrelsen **inom tre veckor** från den dag ni fick del av beslutet. Ni anses ha fått del av beslutet den dag det kungörs i ortstidning. Om det kommer in senare kan överklagandet inte prövas. I ert överklagande kan ni be att få ytterligare tid till att utveckla era synpunkter och skälen till att ni överklagar. Sedan är det regeringen som beslutar om tiden kan förlängas.

Parter som företräder det allmänna ska ha kommit in med sitt överklagande **inom tre veckor** från den dag då beslutet meddelades.

### Ert överklagande ska innehålla

- Vilket beslut som ni överklagar, beslutets datum och diarienummer.
- Hur ni vill att beslutet ska ändras.
- Varför ni anser att Länsstyrelsens beslut är felaktigt.

Om ni har handlingar som ni anser stödjer er överklagan så bör ni bifoga kopior på dessa. Kontakta Länsstyrelsen i förväg om ni behöver bifoga filer som är större än 15 MB via e-post.

### Ombud

Om ni anlitar ett ombud som sköter överklagandet åt er ska ombudet underteckna skrivelsen samt uppge sitt eget namn, adress och telefonnummer. Ombudet bör också bifoga en fullmakt.

### Behöver ni veta mer?

Har ni ytterligare frågor kan ni kontakta Länsstyrelsen via e-post [norrbotten@lansstyrelsen.se](mailto:norrbotten@lansstyrelsen.se), eller via växeltelefonnummer 010-225 50 00. Ange ärendets diarienummer.

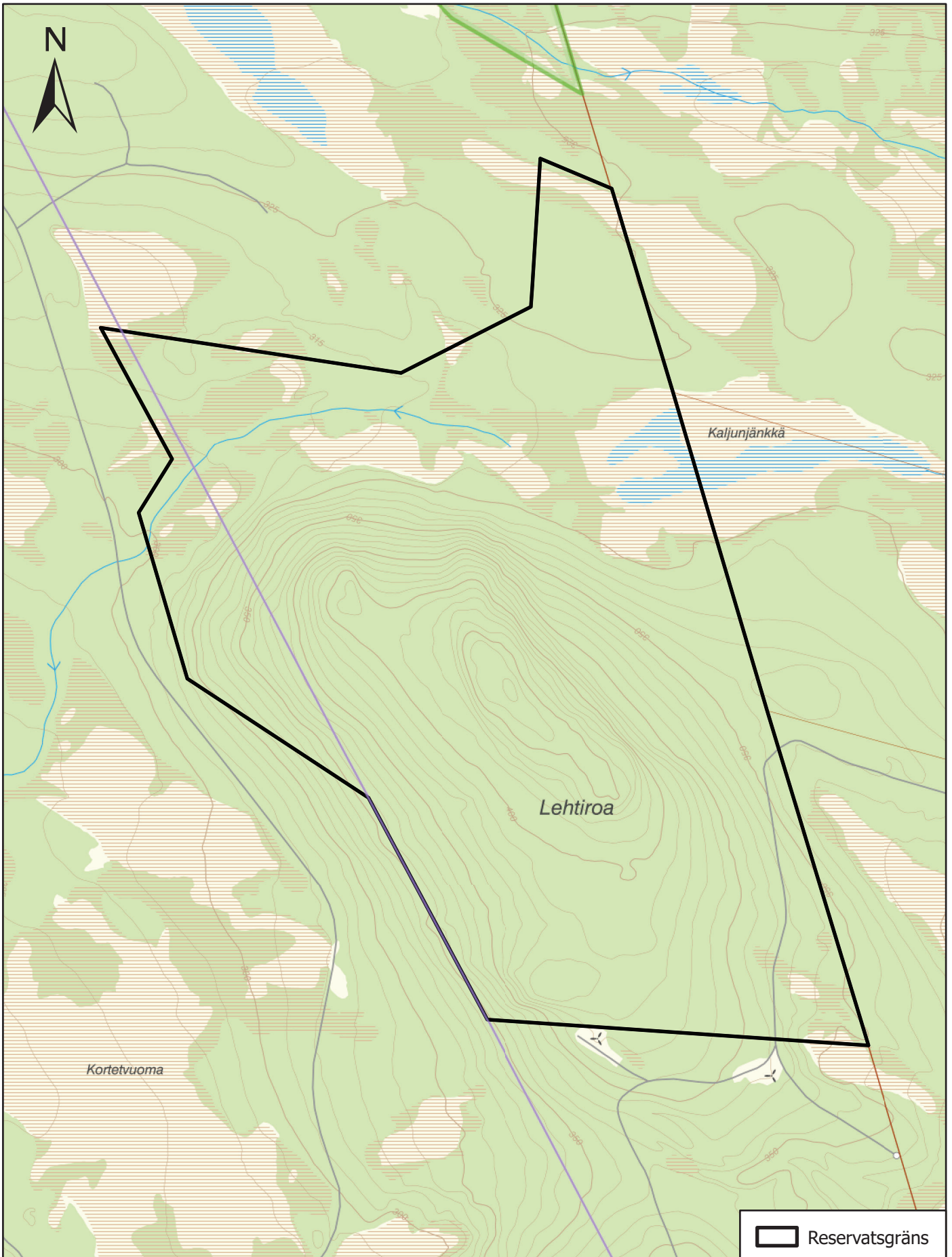
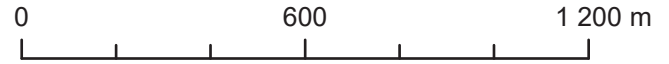


# Lehtiroa naturreservat

Areal: ca 345 ha

Länsstyrelsen  
Norrbotten

Skala: 1:16 000







Diariennr 10937-2023

NVR ID 2062143

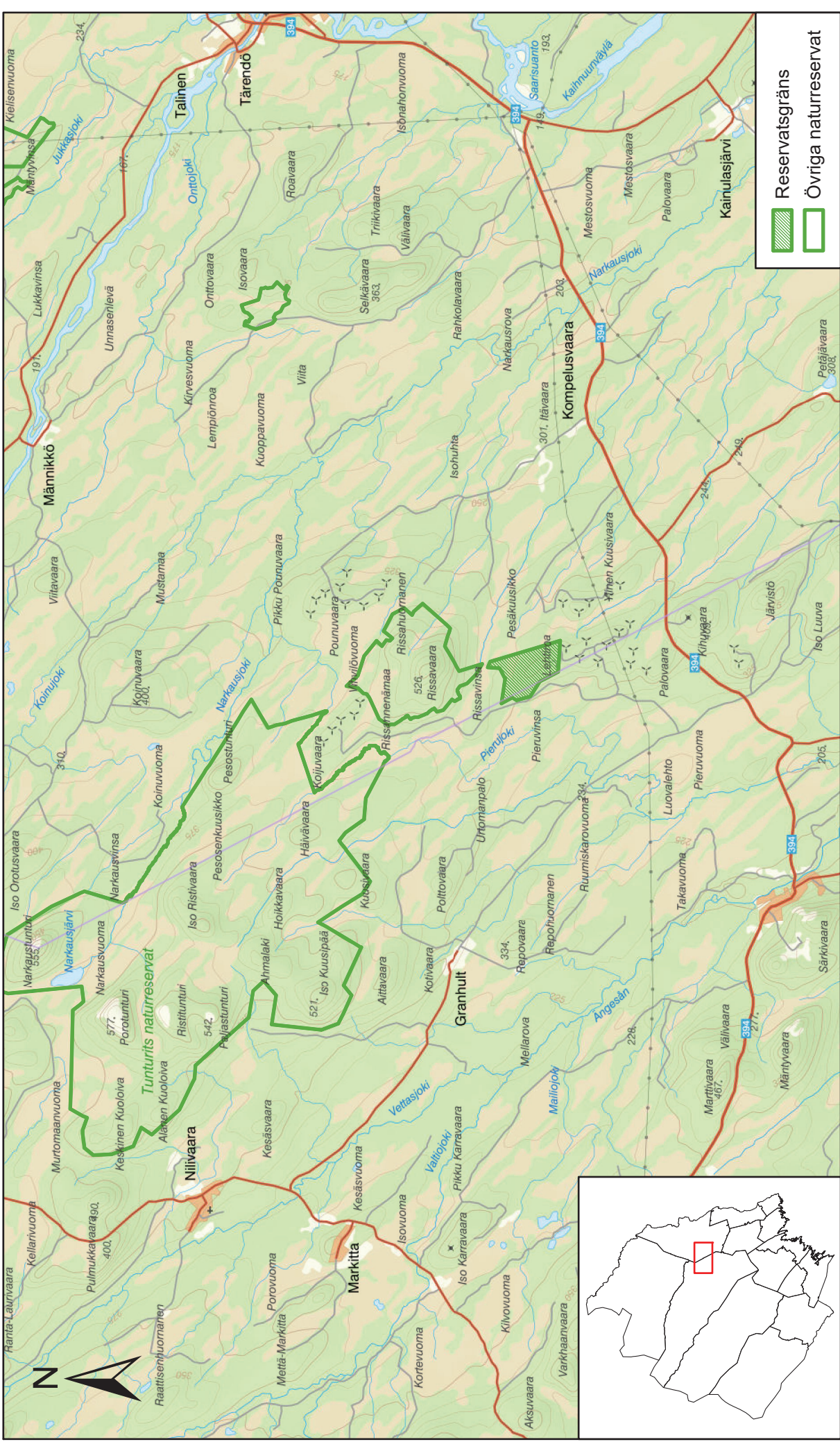
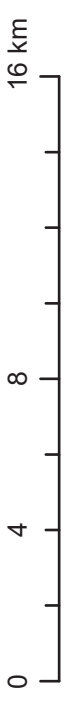
Bilaga 3

# Lehtiroa naturreservat

Gällivare och Pajala kommuner

Länsstyrelsen  
Norrbotten

Skala: 1:200 000



Reservatsgräns

Övriga naturreservat