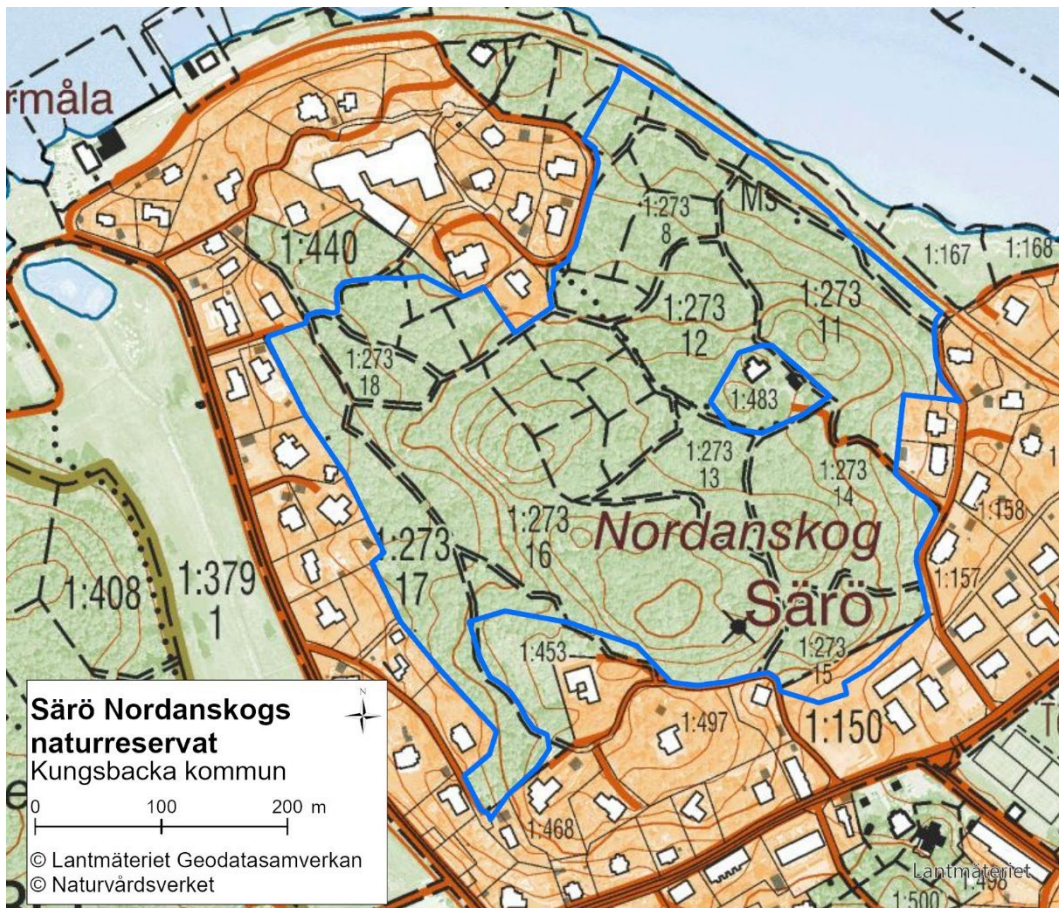




## Bildande av Särö Nordanskogs naturreservat i Kungsbacka kommun.



### Beslut

Länsstyrelsen i Hallands län beslutar med stöd av 7 kap. 4 § miljöbalken (MB) att förklara det område som avgränsas av blå heldragen linje på ovanstående karta som naturreservat, med syfte, skäl och föreskrifter enligt nedan.

Reservatets gränser ska märkas ut i fält och dess namn ska vara Särö Nordanskogs naturreservat.

Beslutet riktar sig till var och en, fastighetsägare och innehavare av särskild rätt, vars rättigheter att använda mark- och vattenområden berörs inom reservatsområdet. I enlighet med 3 § förordningen (1998:1252) om områdesskydd enligt miljöbalken m.m. fastställer Länsstyrelsen bifogad skötselplan (bilaga 1).

### **Syftet med naturreservatet**

Syftet med naturreservatet är att bevara biologisk mångfald, att vårda och bevara värdefulla naturmiljöer. Ek- och tallskogen, samt arter kopplade till den ska gynnas i naturreservatet. Även andra lövträd ska gynnas, så som lind, ask, lönn, rönn och hassel.

Naturreservatets skog ska bevara och utveckla strukturer och funktioner som är viktiga för den biologiska mångfalden, såsom hög, kontinuerlig tillgång av liggande och stående död ved i olika nedbrytningsstadier, träd med exponerad ved och håligheter, spärrgreniga träd, gamla eller senvuxna träd samt olikåldrighet i trädskiktet. Skogsmiljöer ska bevaras och utvecklas genom intern dynamik och naturvårdande skötselinsatser.

Reservatet ska vara tillgängligt för rekreation och friluftsliv i den mån områdets biologiska värden inte hotas.

Syftet skall nås genom att:

- land- och vattenmiljöerna skyddas mot exploatering och produktionsskogsbruk,
- gran avvecklas och röjs fortlöpande,
- röjning av bok kan utföras för att skydda och gynna ek och tall samt andra lövträd,
- solitära träd med högt bevarandevärde friställs om de drabbas av igenväxning,
- ringbarkning och veteranisering kan genomföras på yngre till medelålders träd,
- mängden död ved och inslaget av gamla träd tillåts öka,
- skötsel som syftar till att bevara eller restaurera brynmiljöer kan genomföras,
- främmande arter bekämpas om de riskerar att skada de naturvärden som reservatet avser att bevara,
- nya kunskaper om hotade och hänsynskrävande arter och naturtyper beaktas i skötseln av reservatet samt att
- informationsmaterial och anläggningar för friluftslivet anläggs och underhålls.

### **Skälen för beslutet**

Området utgörs av gammal ek- och tallskog med mycket höga naturvärden. Dokumenterat höga värden finns bland lavar, svampar och fåglar, med flera.

Naturvärdena kan skadas av skogsbruksåtgärder som avverkning och gallring, av fysisk exploatering samt av konkurrens från gran, idegran, bok och främmande arter.

De viktigaste åtgärderna för att bevara naturvärdena är att skydda området mot produktions-skogsbruk och exploatering samt att hålla efter gran och friställna solitära träd med höga bevarandevärden.

### Föreskrifter

A. Med stöd av 7 kap. 5 § MB, om inskränkningar i rätten att använda mark- och vattenområden inom reservat, är det utöver vad som annars gäller förbjudet att inom området:

1. uppföra byggnad, anordning eller anläggning,
2. uppföra mast eller antenn samt anlägga luft- eller markledning,
3. anlägga väg,
4. borra, spränga, schakta, gräva, markbearbeta eller bedriva täkt
5. dika, dämna, dikesrensa eller utföra annan åtgärd som kan påverka områdets hydrologi. Med Länsstyrelsen tillstånd är det dock tillåtet att underhålla dike enligt bestämmelserna i 11 kap. 17 § miljöbalken under förutsättning att diket är lagligt anlagt,
6. anordna upplag, tippa eller fylla ut,
7. kalka, gödsla eller sprida bekämpningsmedel,
8. bedriva skogsbruk eller i annat syfte avverka, gallra, röja, föryngra skog eller på annat sätt påverka vegetationen,
9. ta bort eller upparbeta dött träd, vindfälle eller döda grövre grenar,
10. inplantera för området främmande arter,
11. framföra motordrivet fordon annat än på bilväg,
12. sätta upp tavla, affisch, skylt eller göra inskrift,
13. utfodra vilt och använda åtel, samt
14. bedriva jakt.

Dessutom är det förbjudet att utan Länsstyrelsens tillstånd:

15. anordna lägerverksamhet, tävlingar eller andra arrangemang, samt att
16. utföra undersökningar som innebär markering, insamling, fångst eller annan påverkan på naturmiljön. Detta krav om tillstånd gäller dock inte vid insamling och dödande av ryggradslösa djur om insamlingen krävs för att en säker artbestämning ska kunna ske, den görs manuellt genom plockning, håvning eller motsvarande (alltså ej med fällor) och den görs utan att bark, ved eller andra substrat skadas.

*Ovanstående föreskrifter ska inte utgöra hinder för:*

2024-06-11

511-2413-16

- Förvaltaren av naturreservatet, eller den som förvaltaren uppdrar åt, att vidta de åtgärder som behövs för att tillgodose syftet med naturreservatet och som framgår av föreskrifterna B 1-7.
- Angränsande fastighetsägare att kapa grenar som växer in på deras ägor eller att upparbeta och ta hand om träd som fallit in på deras ägor.
- Underhåll av den väg som markeras på karta 1 under förutsättning att:
  - inget material tillförs området som kan innehålla för området främmande arter eller förorenande ämnen,
  - överskottsmassor och överblivet material forslas ut ur naturreservatet,
  - åtgärder genomförs under perioden 1 september - 31 mars,
  - informationsskyltar sätts upp vid reservatets informationstavlor innan åtgärder påbörjas, om åtgärderna tar minst två dagar. Dessa ska innehålla information om vad som görs och telefonnummer till kontaktperson. Skyltarna ska tas ner direkt efter det att åtgärden avslutats.
- Underhåll av befintlig mast samt ledningar (se karta 1) under förutsättning att:
  - markskador minimeras och eventuellt uppkomna skador repareras,
  - inget material tillförs området som kan innehålla för området främmande arter eller förorenande ämnen,
  - överskottsmassor och överblivet material forslas ut ur naturreservatet,
  - åtgärder genomförs under perioden 1 september - 31 mars,
  - framkomlighet på stigar inte har försämrats när arbetet har avslutats,
  - all ved lämnas inom reservatet men ska tas bort från stigar,
  - informationsskyltar sätts upp vid reservatets informationstavlor innan åtgärder påbörjas, om åtgärderna tar minst två dagar. Dessa ska innehålla information om vad som görs och telefonnummer till kontaktperson. Skyltarna ska tas ner direkt efter det att åtgärden avslutats.
- Jakt på skadat vilt och eftersök av skadat vilt.



Karta 1: Kartan visar var i området vissa undantag från A-föreskrifterna gäller.

2024-06-11

511-2413-16

B. För att tillgodose syftet med reservatet förpliktigas med stöd av 7 kap. 6 § MB ägare och innehavare av särskild rätt till fastigheten att tåla åtgärder inom området enligt följande:

1. utmärkning av naturreservatets gräns enligt Naturvårdsverkets anvisningar,
2. anläggning och underhåll av friluftslivsanordningar exempelvis markerade stigar och informationsskyltar,
3. naturvårdande skötsel i form av:
  - a. fällning, röjning och ringbarkning av gran, bok och idegran,
  - b. veteranisering<sup>1</sup>, skapande av högstubbar, lågor och hålträd  
brunnshuggning, luckhuggning,
  - c. sådd och plantering av ek och tall, användande av stängel och hägn som skydd för plantor,
4. uppläggning av död ved i faunadepåer, samt anläggning av fladdermusholkar, mulmholkar, ekoxekomposter och liknande konstruktioner för att gynna skyddsvärda arter,
5. bekämpning av främmande arter,
6. utsättning av hotade arter om det behövs för att stärka artens möjlighet till långsiktig överlevnad i länet samt
7. undersökningar och dokumentation av friluftsliv, mark, vatten samt växt-, svamp- och djurliv.

C. Ordningsföreskrifter om rätten att färdas och vistas inom naturreservat samt om ordningen i övrigt inom naturreservat (7 kap. 30 § miljöbalken och 22 § förordningen [1998:1252] om områdesskydd enligt miljöbalken m.m.)

Inom naturreservatet är det förbjudet att:

1. skada levande eller döda träd, buskar och grenar,
2. skada, plocka eller samla in mossor, lavar eller svampar annat än enstaka exemplar. Det är dock tillåtet att plocka matsvamp,
3. ha hund okopplad,
4. sätta upp tavla, affisch, skylt, snitsel eller göra inskrift,
5. framföra motordrivet fordon annat än på bilväg,
6. sätta upp tält, samt att
7. elda.

Dessutom är det förbjudet att utan Länsstyrelsens tillstånd:

8. anordna lägerverksamhet, tävlingar eller andra arrangemang,
9. inplantera för området främmande arter, samt att

---

<sup>1</sup> Veteranisering: mekanisk åverkan eller bearbetning på träd för att påskynda åldrande och skapande av sådana trädstrukturer som främst uppträder på gamla träd.

2024-06-11

511-2413-16

10. utföra undersökningar som innebär markering, insamling, fångst eller annan påverkan på naturmiljön. Detta krav om tillstånd gäller dock inte vid insamling och dödande av ryggradslösa djur om insamlingen krävs för att en säker artbestämning ska kunna ske, den görs manuellt genom plockning, håvning eller motsvarande (alltså ej med fällor) och den görs utan att bark, ved eller andra substrat skadas.

### Upplysningar:

#### *Om föreskrifterna*

A-föreskrifterna gäller för åtgärder och verksamheter som genomförs med stöd av äganderätt eller andra juridiska rättigheter, t.ex. nyttjanderätt och servitut. I det fall en åtgärd som enligt lag enbart får utföras av en rättighetsinnehavare, utförs av en person som saknar rättighet, omfattas denna person av de förbud som meddelas i A-föreskrifterna. Således gäller A-föreskrifterna till exempel för alla personer som röjer sly eller avverkar i reservatet, eftersom en sådan åtgärd endast får utföras av rättighetsinnehavare (eller av annan efter medgivande från rättighetsinnehavare).

C-föreskrifterna gäller för allmänheten. Föreskrifterna riktar sig även till markägaren och andra med särskild rätt till fastigheten då dessa utövar aktivitet som inte är knutet till dessa rättigheter.

Länsstyrelsen vill upplysa om att föreskrifterna enligt 7 kap. 30 § miljöbalken (C-föreskrifterna) träder i kraft tre veckor efter beslutet publiceras oavsett om beslutet överklagas.

Förbudet mot eldning avser eldning och grillning med fasta bränslen som ved, kol, kottar, gräs, ris. Skälet är att eldning med fasta bränslen utgör en brandfara, och att grenar, stammar, kottar etc. har betydelse för området djur, växter och svampar. Föreskriften gäller inte campingkök som drivs med gas eller flytande bränsle om dessa används på ett brandsäkert sätt.

Länsstyrelsen vill upplysa om att föreskrifterna enligt 7 kap. 30 § miljöbalken (C-föreskrifterna) träder i kraft den 8 juli 2024.

#### *Ersättning*

I 31 kap. miljöbalken finns bestämmelser om rätt till ersättning från staten med anledning av föreskrifter om åtgärder och inskränkningar som rör naturreservat

2024-06-11

511-2413-16

*Andra bestämmelser*

Länsstyrelsen erinrar även om att andra lagar, förordningar och föreskrifter än reservatsföreskrifterna gäller för området. Av särskild betydelse för syftet med reservatet, eller som ett komplement till föreskrifterna är bland andra:

## 16 § lag (2007:1150) om tillsyn över hundar och katter

Under tiden den 1 mars-20 augusti ska hundar hållas under sådan tillsyn att de hindras från att springa lösa i marker där det finns vilt. Under den övriga tiden av året skall hundar hållas under sådan tillsyn att de hindras från att driva eller förfölja vilt, när de inte används vid jakt.

## 2 kap. 1, 6-8 §§ kulturmiljölagen (1988:950), fornlämningar

De fornlämningar som återfinns inom reservatet är skyddade enligt lag. Det är förbjudet att utan tillstånd rubba, ta bort, gräva ut, täcka över eller genom bebyggelse, plantering eller på annat sätt ändra eller skada en fornlämning. Riksantikvarieämbetet och Länsstyrelsen får vidta de åtgärder som behövs för att skydda, vårda och undersöka en fornlämning. 7 kap. 13-18h §§ miljöbalken, strandskyddsbestämmelser

Strandskyddsområde berör de delar av reservatet som ligger inom 300 meter från havet. Strandskyddsbestämmelsernas syfte är att trygga förutsättningarna för allmänhetens friluftsliv samt att bevara goda livsvillkor på land och i vatten för djur- och växtlivet. Åtgärder som kan skada eller motverka syftet med strandskyddet är förbjudna.

## 4-9 §§ artskyddsförordningen (2007:845), fridlysta arter

Många arter är fridlysta. Det innebär att djuren och växterna inte får skadas eller störas, och i många fall även att fortplantningsområden och viloplatsar är skyddade. Alla fåglar, groddjur, kräldjur, fladdermöss samt orkidéer är fridlysta, och dessutom ett urval av andra organismer.

## 12 kap. 6§ miljöbalken

För verksamheter och åtgärder som kan ändra naturmiljön väsentligt krävs samråd med Länsstyrelsen, i de fall verksamheten eller åtgärden inte omfattas av tillståndsplikt eller anmälningsplikt enligt miljöbalken. Inom reservat kan t ex underhåll av ledningar eller vägar omfattas av samrådspikt.

Artikel 7 i Europaparlamentets och Rådets Förordning (EU) nr 1143/2014 om förebyggande och hantering av introduktion och spridning av invasiva främmande



2024-06-11

511-2413-16

arter: Invasiva främmande arter av unionsbetydelse får inte avsiktligt tillåtas reproducera sig, växa eller odlas.

### Hur man överklagar

Eventuellt överklagande skickas till [halland@lansstyrelsen.se](mailto:halland@lansstyrelsen.se) eller Länsstyrelsen, 301 86 Halmstad. Ange vilket beslut som överklagandet gäller, t.ex. genom att ange diarienumret. Skriv också vilken ändring som begärs.

För att överklagandet ska kunna prövas måste det komma in till Länsstyrelsen senast den **5 juli 2024**. Om den som överklagar är en part som företräder det allmänna, ska överklagandet dock ha kommit in inom tre veckor från den dag då beslutet meddelades.

Länsstyrelsen skickar överklagandet vidare till Regeringen för prövning.

### Kungörelse av beslut

Detta beslut kommer att kungöras i ortstidning och i länets författningssamling enligt 27 § förordningen (1998:1252) om områdesskydd enligt MB m.m.

Beslutet hålls tillgängligt på Länsstyrelsen i Hallands län och Länsstyrelsens hemsida [www.lansstyrelsen.se/halland](http://www.lansstyrelsen.se/halland).

### Beskrivning av området

Särö Nordanskog tillsammans med sin systerskog Särö Västerskog (naturreservat sedan 1974) hör till de mest värdefulla kustadellövskogarna på den svenska västkusten och är kanske de mest intressanta områdena vad avser biologisk mångfald kopplad till ekskog i länet. De är kända för sin artrikedom, förekomst av intressanta arter av skilda organismgrupper, urskogsliknande former, gamla träd och långa skogliga kontinuitet.

Huvuddelen av Särö Nordanskog domineras av äldre tall- och ekskog på varierande jorddjup. Både grova och högväxta liksom krattiga och senvuxna träd påträffas. Även lind, lönn, rönn, hassel, björk, gran, bok och idegran, med mera, finns inom reservatet. Död ved i form av lågor och torrakor samt trädhåligheter utgör viktiga substrat för den biologiska mångfalden och finns i riklig mängd. Miljön är starkt kuperad med inslag av lodytor, blockig terräng, berg i dagen och sprickor.

Den biologiska mångfalden i området är väl studerad, inte minst den epifytiska lavfloran som trivs i det oceaniska läget och i skogar med lång kontinuitet. Vid en inventering av Särö Västerskog och Nordanskog 2021-2022 kunde 143 lavararter (inkl. 35 naturvårdsarter) registreras i Särö Nordanskog, helt i paritet med Särö Västerskog.

2024-06-11

511-2413-16

Majoriteten av dessa arter är kopplade till eken, men även tallen är viktig livsmiljö för lavar. Andra organismgrupper som fåglar, mossor, svampar, landmollusker och insekter har undersökts och man har funnit dem artrika på Särö.

Särö Västerskog är bland de mest populära och välbesökta naturreservaten i länet. Nordanskog är ett viktigt besöksområde framför allt för befolkningen på Särö som kommer hit för vardagsmotion, hundpromenader och avkoppling. Ett flertal stigar genomkorsar skogen. Nordanskog är i kommunens byggnadsplan utpekad som parkmark och försedd med byggnadsförbud. Den omgärdas nästan helt av bebyggd kvartersmark.

### Uppgifter om reservatet

Namn	Särö Nordanskogs naturreservat
Kommun	Kungsbacka
Distrikt	Släp
Reservatet bildades år	2024
Areal	16,6 hektar
Lägesbeskrivning	Särö, ca 250 norr om kyrkan
Mittkoordinater SWEREF 99 TM	N 6378096, E 316480
Naturgeografisk region	Centrala Väst kustens skärgårds- och kustområde
Maringeografisk region	Kattegatt
Naturvårdsregister-ID	1002073
Fastigheter och marksamfälligheter	Särö 1:83, 1:86, 1:88, 1:108-1:110, 1:112, 1:114-1:118, 1:150, 1:273, 1:453, 1:457, S:2.
Markägarkategori	Statlig och privat
Förvaltare	Länsstyrelsen

### Ärendets handläggning

Särö Nordanskog har under lång tid varit känt som ett område med höga naturvärden och 1996 registrerad Skogsstyrelsen hela området som nyckelbiotop. Länsstyrelsen började arbetet med att skydda området under tidigt 2000-tal. Förhandling inleddes med Kungsbacka kommun om köp av del av Särö 1:379 som slutfördes 2010 och därvid införlivades i Särö 1:273. Förhandlingar med privata fastighetsägare har pågått sedan 10-talet och 2021 slöts ett intrångsavtal för Särö 1:83, 1:86, 1:88 och

1:457. Naturvårdsverket köpte 2024 in den del av Särö S:2 som ingår i reservatet. För resterande fastigheter har det ännu inte gått att nå en överenskommelse med markägarna.

#### *Inkomna synpunkter*

Se bilaga 4

### **Länsstyrelsens bedömning**

#### *Val av område och skyddsform*

Området utgörs till stor del av vind- och saltpåverkad gammal ädellövrisk tallskog och hedekskog med gamla, senvuxna och klenväxta men även grova ekar, rikligt med död ved och skyddsvärd kryptogamflora. Inom området växer också bland annat lind, lönn, ask, rönn, idegran. Hela området är värdekärna och nyckelbiotop.

Reservatet ligger inom värdestrakt för ädellövskog (3 - Säröområdet) och utgörs till stor del av ädellövskog som är en prioriterad skogstyp enligt Nationell strategi för formellt skydd av skog (Naturvårdsverket och Skogsstyrelsen 2017). Hedekskogarna inom reservatet bedöms ha höga naturvärden på beståndsnivå och området ligger dessutom inom 500 meter från tätort. Sammantaget gör detta att området är prioriterat för skydd enligt den nationella strategin för formellt skydd av skog (Naturvårdsverket och Skogsstyrelsen 2017).

Särö Nordanskog är utpekad i *Strategi för bevarande av kustområden med höga naturvärden i Hallands län* (Länsstyrelsen 2019) utifrån de höga biologiska värdena kopplade till skogen. Särö Nordanskog är också utpekad i *Kungsbacka kommuns naturvårdsplan* (2003) som ett område med högsta klassning och omnämner botaniska, zoologiska, samt friluftslivs- och landskapsbildsmässiga värden.

Ett långsiktigt skydd av Särö Nordanskog och närheten till naturreservatet Särö Västerskog som har liknande miljöer och värden skyddar den ekologiska resiliensen i området då ett fortsatt biologiskt utbyte dem emellan säkerställs.

Det som kan hota värdena är bl.a. avverkning, plantering av främmande arter, konkurrens från gran och bok, exploatering samt fragmentering av biotoperna. Även exploateringar utanför reservatets gränser kan i vissa fall vara negativa för natur- eller upplevelsevärden.

Då fysisk exploatering och skogsavverkning inte är förenligt med bevarandet av arterna i området behövs någon form av långsiktigt skydd. Området kräver en del skötsel- och restaureringsinsatser vilket medför att en skötselplan behövs. Vidare krävs ordningsföreskrifter för att bevara områdets värden. Naturreservat är därmed

den lämpligaste skyddsformen.

Beslutet följer riktlinjer för prioritering av naturreservatsskydd, Sveriges internationella åtaganden om skydd av den biologiska mångfalden samt bidrar till att uppnå miljö kvalitetsmålen ”Levande skogar”, ”Ett rikt växt och djurliv” och ”Hav i balans och levande kust och skärgård”.

*Beslutets förenlighet med riksintressen, planer och områdesbestämmelser*

Särö Nordanskog är angivet som riksintresse för naturvård, friluftsliv och kultur- miljö- och naturvård (MB 3 kap.6 §), samt rörligt friluftsliv (MB 4 kap. 2§). Reservatsbeslutet är förenligt med hushållningsbestämmelserna i 3 och 4 kap. MB.

Reservatsområdet ingår i den kommunala byggnadsplanen för Särön (S88, 1983) där det betecknas som parkmark. Eftersom syftet med den kommunala byggnadsplanen inte är att bevara biologisk mångfald kan ett formellt områdesskydd enligt miljöbalken, som också garanterar en ändamålsenlig skötsel, vara nödvändigt för att området natur- och friluftsvärden ska bevaras. Reservatet är förenligt med målen i byggnadsplanen.

Delar av reservatsområdet omfattas av strandskydd vars syfte är att värna växt- och djurliv samt friluftsliv. Reservatet bidrar till att uppnå syftet med strandskyddet.

Länsstyrelsen bedömer att detta beslut är förenligt med en från allmän synpunkt lämplig användning av mark- och vattenresurser samt med den för området gällande översiktsplanen.

*Intresseprövning*

Länsstyrelsen anser, vid en intresseprövning enligt 7 kap. 25 § miljöbalken, att avgränsningen av området, reservatets omfattning och föreskrifternas utformning i detta beslut innebär en rimlig balans mellan de värden som skall skyddas och det intrång detta innebär för enskilds rätt att använda mark och vatten.

**Medverkande i beslutet**

Detta beslut har fattats av landshövding Anders Thornberg. I handläggningen av ärendet medverkade naturvårdsdirektör Henrik Martinsson, och naturvårdshandläggare Jonas Sundell. Den sistnämnda har varit föredragande.

Anders Thornberg

Jonas Sundell

*Detta beslut har godkänts digitalt och saknar därför namnunderskrifter.*

**Bilagor**

- Bilaga 1 Skötselplan
- Bilaga 2 Rödlistade och regionalt intressanta arter
- Bilaga 3 Fastighetsförteckning
- Bilaga 4 Inkomna synpunkter

**Så här hanterar vi dina personuppgifter**

Information om hur vi hanterar dessa hittar du på [www.lansstyrelsen.se/dataskydd](http://www.lansstyrelsen.se/dataskydd).

**Kartor och bilder:**

Kartor: © Naturvårdsverket, © Lantmäteriet, © Lantmäteriet Geodatasamverkan,  
© Länsstyrelsen.



LÄNSSTYRELSEN  
HALLANDS LÄN



# Särö Nordanskogs naturreservat

Skötselplan



Titel: Skötselplan för Särö Nordanskogs naturreservat

Diarienummer 511-2413-16

Författare: Jonas Sundell

Kartor: © Länsstyrelsen Halland © Lantmäteriet Geodatasamverkan © Naturvårdsverket

© Skogsstyrelsen

## Förord

Skötselplanen riktar sig främst till reservatets förvaltare och är utformad så att syftet med reservatet ska kunna uppnås. Reservatet består av ett skötselområde. Där beskrivs hur området ser ut idag, vilka kvaliteter man vill ha, och vilka åtgärder som kan behövas. Skötselplanen har en hög ambitionsnivå, men då förvaltarens resurser styrs av politiska beslut är det inte säkert att alla åtgärder kan genomföras. Till hjälp för förvaltaren har därför en prioritering av åtgärderna gjorts.



# Innehållsförteckning

<b>Förord.....</b>	<b>1</b>
<b>1. Syfte med säkerställande och skötsel.....</b>	<b>3</b>
<b>2. Beskrivning av området.....</b>	<b>4</b>
2.1 Markslag, naturtyper och arter.....	4
2.2 Historisk och nuvarande markanvändning samt naturförhållanden .....	5
2.3 Beskrivning av bevarandevärden.....	8
2.4 Referenser .....	8
<b>3. Skötsel av området .....</b>	<b>10</b>
3.1. Generella riktlinjer.....	10
3.2 Skötselområden .....	11
<b>4. Friluftsliv och turism .....</b>	<b>13</b>
<b>5. Tillsyn, dokumentation och uppföljning .....</b>	<b>13</b>
<b>6. Sammanfattning och prioritering av planerade skötselåtgärder .....</b>	<b>14</b>
<b>7. Kartor .....</b>	<b>155</b>
7.1 Översiktskarta.....	155
7.2 Skötselkartor.....	166
7.3 Skogstypskarta.....	167
7.4 Naturtyper enligt Natura 2000 .....	188
7.5 Naturvärden .....	19
7.6 Historisk karta.....	20

# 1. Syfte med säkerställande och skötsel

Syftet med naturreservatet är att bevara biologisk mångfald, att vårda och bevara värdefulla naturmiljöer. Ek- och tallskogen, samt arter kopplade till den ska gynnas i naturreservatet. Även andra lövträd ska gynnas, så som lind, ask, lönn, rönn och hassel.

Naturreservatets skog ska bevara och utveckla strukturer och funktioner som är viktiga för den biologiska mångfalden, såsom hög, kontinuerlig tillgång av liggande och stående död ved i olika nedbrytningsstadier, träd med exponerad ved och håligheter, spärrgreniga träd, gamla eller senvuxna träd samt olikåldrighet i trädsnittet. Skogsmiljöer ska bevaras och utvecklas genom intern dynamik och naturvårdande skötselinsatser.

Reservatet ska vara tillgängligt för rekreation och friluftsliv i den mån områdets biologiska värden inte hotas.

Syftet skall nås genom att:

- land- och vattenmiljöerna skyddas mot exploatering och produktions-skogsbruk,
- gran avvecklas och röjs fortlöpande,
- röjning av bok kan utföras för att skydda och gynna ek och tall samt andra lövträd,
- solitära träd med högt bevarandevärde friställs om de drabbas av igenväxning,
- ringbarkning och veteranisering kan genomföras på yngre till medelålders träd,
- mängden död ved och inslaget av gamla träd tillåts öka,
- skötsel som syftar till att bevara eller restaurera brynmiljöer kan genomföras,
- främmande arter bekämpas om de riskerar att skada de naturvärden som reservatet avser att bevara,
- nya kunskaper om hotade och hänsynskrävande arter och naturtyper beaktas i skötseln av reservatet.

## 2. Beskrivning av området

### 2.1 Markslag, naturtyper och arter

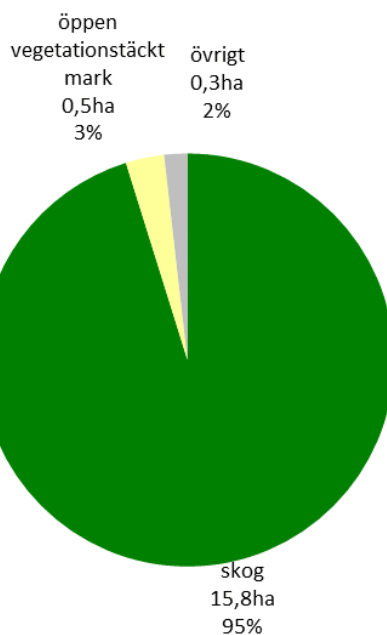
#### Indelning enligt marktäckedata

Nedan presenteras indelning i naturtyper och arealer av dessa enligt Naturvårdsverkets marktäckedata, som är en satellitbaserad naturtypskartering. Vissa kvalitetsförbättringar av arealerna har gjorts efter fältbesök.

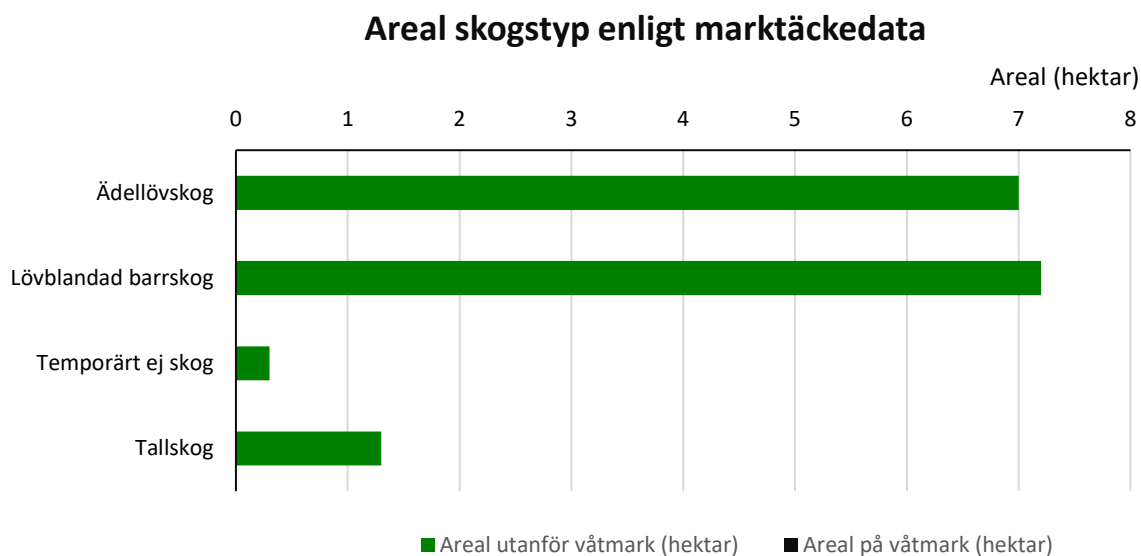
Naturtyper (marktäckedata)	Areal utanför våtmark (hektar)	Total areal (hektar)
Ädellövskog	7,0	7,0
Lövblandad barrskog	7,2	7,2
Temporärt ej skog	0,3	0,3
Tallskog	1,3	1,3
Övrig öppen mark med vegetation		0,5
Exploaterad mark		0,4
<b>Totalt skogsmark</b>		<b>15,8</b>
<b>Totalt produktiv skogsmark</b>		<b>15,6</b>
<b>Totalt all mark</b>		<b>16,7</b>

Tabell 1 Arealen av olika naturtyper.

### Markslag i reservatet



Figur 1 Fördelningen av olika markslag inom reservatet.



Figur 2 Arealen av olika skogstyper i reservatet.

### Arter och naturtyper av Natura 2000-typ

Natura 2000-habitat	Areal (hektar)
9190 Näringsfattig ekskog	16,2

### Natura 2000-arter

Gröngöling

Gök

Mindre hackspett

Rosenfink

Spillkråka

### Rödlistade och regionalt intressanta arter

38 respektive 42 stycken, se förteckning i bilaga 2 till beslutet om naturreservat.

## 2.2 Historisk och nuvarande markanvändning samt naturförhållanden

### Äldre historia

Kunskaperna vi har om de biologiska förhållandena på Särö i forna dagar är mer djupgående än på de flesta andra platser i länet. Tack vare pollenanalyser gjorda 2003 (Björkman, 2004) kan vi få en uppfattning om vilka blommande örter och träd som växte här och i vilken omfattning vid en given epok. Utifrån det kan vi skapa oss en tidslinje över den skogliga utvecklingen. Mätningarna sträcker sig tillbaka ca 2000 år och redan de äldsta lagren visar att området då beväxtes av ek – i Särö Nordanskogs fall var det en öppen ekblandskog med inslag av bland annat lind och hassel. I närområdet fanns då också öppna

gräsmarker som betades. På fuktigare marker var björk och al vanliga, men även ask och videarter förekom. Bristen på ljungpollen tyder på att ingen ljunghed funnits i provområdets närhet. Under århundradena efter Kristi födelse minskade betetrycket vilket ledde till en tätare skog som dominerades alltmer av ek tillsammans med björk på både fuktig och torr mark. Under 1500-talet fick skogen återigen en mera öppen struktur och var påtagligt betespräglad. Under denna tid börjar också tallen att expandera i Nordanskog. Al växte inom fuktigare partier. Under de senaste 200 åren har skogen blivit allt tätare med dominans av ek och tall medan andra träarter endast förekommit underordnat. Flertalet pollentyper som indikerar öppen vegetation har minskat kraftigt. I mätserien kan man se att varken bok eller gran historiskt haft någon större utbredning på Särö. Till skillnad från Västerskog kan man också se att idegranen aldrig varit starkt etablerad i Nordanskog.

Denna skogligen kontinuitet som funnits på Särö är unik för kustnära skog idag (Fritz, 2000) och har sannolikt att göra med att ön så långt vi kan se besuttits av en ägare och att utnyttjandet av skogen varit ringa. Tidigaste omnämmandet av Särö i skrivna källor hittar vi i Kung Valdemar II:s jordebok från 1254 där ett gränsmöte mellan de danska, norska och svenska kungarna omnämns och det bestämdes att ön skulle tillfalla den danska kronan. År 1651 gick ägandet över till Sverige och då förvärvades ön av en enskild person som utverkade säterifrihet och uppförde sätesgården Särö Säteri (Prytz 1930). Historiska ägobeskrivningar börjar dyka upp från slutet av 1600-talet och finns bland annat upptagna i Carl Malmströms sammanställning "Hallands skogar under de senaste 300 åren" (1939). Från 1692 finns en beskrivning av lantmätaren Johan Söderlingh som såg vacker tallskog liksom al, hassel och ek på inägorna. I 1729 års landbeskrivning finns följande beskrivning från Släp socken: *"Utmarken var mycket bergig och i allmänhet trädlös. Endast för Särö säteri finnes uppgift om verklig skog å utmarken. Denna utgjordes av »skiön Furuskogh». Ängarna till de olika hemmanen voro ibland trädlösa, men ibland sparsamt bevuxna med lågvuxen ek, björk, al, asp, hassel och videbuskar."* I Malmströms historiska karta avbildande 1800-talet så är nordanskog tydligt rik på tall och på den häradsekonomiska kartan från 1920-talet så finns både markeringar för barr- och lövträd. De historiska beskrivningar vi har stämmer därmed väl överens med de pollenanalyser som gjorts och stärker bevisen för att skogen på Särö har utan kontinuitetsbrott vuxit under en väldigt lång tid.

### Senare historia och nutid

Särös tid som kronogård och säteri tog slut under mitten av 1800-talet och en period som badort tog vid vilket ledde till en ökad bebyggelsegrad inom halvön. Under första hälften av 1900-talet togs en avstyckningsplan fram för Nordanskog och ett flertal tomter samt vägsamfällighet styckades av. Planen fullföljdes dock ej. I samband med antagande av byggnadsplan från 1976 för området gavs berörda fastighetsägare möjlighet att exploatera delar av planområdet för ny bebyggelse, som motprestation avsattes parkmark utan ersättning vilket innebär att alla förväntningsvärden för reservatsområdet är utsläckta sedan 1976. Ett utökat strandskydd inbegriper delar av reservatsområdet. Idag är Nordanskog ett populärt promenadområde för Särös lokalbefolkning i synnerhet. Skogen är genomkorsad av flertalet stigar. En mobilmast finns anlagd i områdets södra del.



Figur 3 Kartutsnitt från 1692 års geometriska avmätning av lantmätare Johan Söderlingh. "Torra Bergh och furuskough" såg han när han kom till Särö Nordanskog. Nedanför ett flygfoto över reservatsområdet från 1970-talet. ©Lantmäteriet

## 2.3 Beskrivning av bevarandevärden

### Biologiska värden

De höga naturvärdena inom Nordanskog är liksom i Västerskog väldokumenterade. Örjan Fritz (2000) skriver att "[som] en av få kvarvarande ursprungliga kustskogar på Västkusten utgör Särö-skogarna ett mycket värdefullt område för biologisk mångfald och därmed ur naturvärdesynpunkt. Någon motsvarighet till detta område finns inte i Halland." Den långa kontinuiteten av ek- och tallskog, mängden död ved och dess oceaniska förhållande har gjort området mycket rikt på rara och hotade lavar. Under inventeringar utförda 2021-2022 gjordes en noggrann återinventering av bark- och vedlevande lavar inom både Västerskog och Nordanskog (Fritz, 2023) där 143 arter noterades inom Nordanskog inklusive 30 naturvårdsarter (rödlistade samt signalarter). Detta är mycket högt både i ett regionalt och nationellt perspektiv. Eken är det i särklass viktigaste trädslaget för lavar inom Särö och de växer framför allt på barken medan tallen hyser flertalet arter på den exponerade veden. Exempel på arter som rapporterades är ädelkronlav (VU), blek kraterlav (VU) och kattfotslav (S). Även inom andra artgrupper finns många naturvårdsarter rapporterade: guldlockmossa (S), trubbfjädermossa (S), tallticka (NT), oxtungssvamp (NT), och rutskind (NT) är ett urval av dessa. Tack vare god tillgång på död ved finns här mindre hackspett (NT), större hackspett, gröngöling och spillkråka (NT). Kattuggla har tidigare noterats i området. Hela reservatsområdet är registrerat som nyckelbiotop av Skogsstyrelsen och ingår i riksintresset för naturvård.

### Geologiska värden

Särö ligger inom den sydvästsvenska gnejsregionen. Granitiserade gnejser utgör berggrund.

### Kulturhistoriska värden

Hela Särö är utpekad i Kungsbackas kulturmiljöprogram och är även ett riksintresse för kulturmiljövården. I områdets norra del finns en klippsida med Kung Carl XV:s namnchiffer inristad och uppmålat i guldfärg. Rester av grunden till ett utsiktstorn finns i den södra delen av reservatet.

### Friluftsvärden

Särö Västerskog tillhör länets mest välbesökta naturreservat och här finns också ett välutbyggt ledsystem för vandring och andra friluftsanläggningar. Särö Nordanskog bidrar å andra sidan med en mycket uppskattad vardagsnatur för framför allt lokalbefolkningen. Ett flertal stigar genomkorsar skogen. Området ingår i riksintresset för friluftsliv.

### Prioriterade bevarandevärden

Gammal ek- och tallskog med gamla och grova träd.

## 2.4 Referenser

Bengtsson, E. och Simonsson, G. 1995 - 2003. Historiskt kartöverlägg. Kulturmiljöenheten, Länsstyrelsen i Hallands län.

Björkman, L. 2004. Pollenanalytisk undersökning av råhumusprofiler från Särö Västerskogs naturreservat och Särö Nordanskog i norra Halland. Meddelande 2004:7 från Länsstyrelsen i Hallands län.

Fritz, Ö. 2000. Bark- och vedlevande lavar i Väster- och Nordanskog på Särö i norra Halland. Meddelande 2000:2 från Länsstyrelsen i Hallands län.

Fritz, Ö. 2023. Bark- och vedlevande lavar på Särö i norra Halland: Uppföljning av

lavfloran i Väster- och Nordanskog samt naturvårdsarter på veteranekar i Västerskog 2021–2022. Meddelande 2023:05 från Länsstyrelsen i Hallands län.

Larsson, K. och Simonsson, G. 2003. Den halländska skogen – människa och mångfald. En underlagsrapport till en regional strategi för skogsskydd. Meddelande 2003:7 från Länsstyrelsen i Hallands län.

Malmström, C. 1939. Hallands skogar under de 300 senaste åren. Meddelande från statens Skogsförsöksanstalt volym 31, sidorna 171 - 300.

Naturvårdsverket 2018. NV Nationell Markttäckedata (NMD) (WMS-tjänst) Rev. 2020-08-27. <https://geodata.naturvardsverket.se/NMD2018/wms>.

Nielsen, O. 1873. Valdemar Den Andens Jordebog. G.E.C. Gads Forlag.

Prytz, A. 1930. Anteckningar från hemmanet och badorten Särö i Hallands län, Fjäre härad och Släps socken. Göteborg. 163 s. Ill. prtr. Kart.



Figur 4 Arter som har hittats inom reservatet: Kattuggla, ädelkronlav & tallticka. Foto: Patrik Olofsson, Viveka Strand, Jonas Sundell



## 3. Skötsel av området

### 3.1. Generella riktlinjer

#### Död ved

Ingen ved av lövträd eller tall får föras ut från reservatet, utan den ska lämnas så att mängden stående och liggande död och döende ved ökar.

#### Gran

På sikt bör det inte finnas gran inom reservatet eftersom gran har negativ inverkan på värdena som reservatet avser att skydda. Gran konkurrerar ut lövträd, skuggar lövträdens stammar vilket gör att mossor, lavar och värmekrävande insekter får svårt att överleva samt påverkar områdets mark- och vattenkemi.

Gran ska avverkas initialt, och därefter ska området hållas granfritt genom återkommande borttagningar. Ringbarkning kan vara ett alternativ om det inte riskerar att falla över markerad stig eller utanför reservatet.

#### Veteranisering

Veteranisering kan utföras på lämpliga träd. Veteranisering är en naturvårdsmetod där man på yngre eller medelålders träd med motorsåg eller annat redskap skapar skador, strukturer, substrat och mikromiljöer som normalt bildas i mycket äldre träd. Syftet är att påskynda utveckling av död ved och andra gynnsamma strukturer, samt att gynna uppkomsten av innanröta, röthål, savflöden och senvuxna träd.

#### Holkar och faunadepåer

Boplatstillgången för fåglar, fladdermöss och insekter kan förbättras vid behov genom att skapa ändamålsenliga miljöer, så som holkar och faunadepåer.

#### Åtgärdsprogram för hotade arter (ÅGP)

Åtgärdsprogrammen för hotade arter och naturtyper är Naturvårdsverkets och Havs- och vattenmyndighetens verktyg för att tillsammans med länsstyrelserna och andra berörda aktörer arbeta för att rädda hotade arter och deras livsmiljöer. Inom arbetet fokuserar man på att bibehålla, förbättra och förstärka de ekologiska kraven som de enskilda arterna har. Åtgärdsprogrammet för särskilt skyddsvärda träd är aktuellt i Särö Nordanskog. Vid skötselplanens publicering finns inga observationer av berörda arter registrerade inom området men om det skulle aktualiseras bör hänsyn till dessa och den samlade kunskapen inom programmen tas.

#### Främmande arter

Om främmande arter upptäcks i reservatet, bör de bekämpas om de riskerar att påverka de naturvärden som reservatet avser att bevara. Bekämpning kan även ske om den främmande arten inte riskerar att påverka reservatets naturvärden men det finns nationellt eller internationellt intresse av att bekämpa arten, under förutsättning att det inte motverkar reservatets syfte.

#### Utsättning av arter

Det är tillåtet att sätta ut organismer i reservatet om det behövs för att öka en arts möjlighet till långsiktig överlevnad nationellt eller regionalt men endast om det inte motverkar

reservatets syfte, och endast om arten är hotad enligt den nationella rödlistan.

### 3.2 Skötselområden

Reservatet har ett skötselområde redovisat på skötselkarta s. 16. Namngivningen av skötselområdet baseras på dominerande skötselåtgärd och målnaturtyp.

#### Skötselområde 1: Røjning barr – ek- och tallskog

Areal: 16 hektar

##### Beskrivning

Området, som till sin fulla bredd utgör värdekärna, består av äldre tall- och ekskog. Även andra trädslag som björk, skogslönn, skogslind, ask, asp, rönn och brakved förekommer. Bok och gran förekommer likaså, om än inte i stort antal. Det är kuperat och här finns gott om exponerade lodytor, stenblock och skrevor. Hällmarksområden har ett fältskikt bestående av bl.a. blåmossa, fårsvingel och stensöta. Enbuskar växer i buskskiktet, krattekar och senvuxna tallar växer glest. I friskare områden växer bl.a. blåbär och ängskovall på marken liksom fläckvis med örnbräken. Idegran finns också här (dock inte i samma utsträckning som i Särö Västerskog), inte sällan direkt invid ekstammar. Träden växer sig större i utkanterna till skogen och den centrala dalgången, och där finns mycket grova och spärrgreniga ekar. Närstående konkurrerande träd utgör ett hot mot dessa jättar, inte minst idegranar som växer direkt inpå stammen. Mängderna liggande och stående död ved, liksom stamhåligheter i reservatet är goda. Föryngring av ek, skogslind och tall förekommer fläckvis där den förstnämnda har svårast för att överleva bortom småplantestadiet.

##### Mål

Målbilden är en skog där gamla och grova samt senvuxna ekar och tallar gynnas för att kunna leva så länge som möjligt. Många naturvårdsarter är kopplade till bark och ved på äldre tall och ek och det är viktigt att det finns efterträdare som kan husera dessa arter i framtiden, liksom en fungerande trädföryngring. Skogslind samt andra lövträd ska också kunna växa sig gamla i den mån de inte hotar värdefulla exemplar av ovanstående trädslag. Varken gran eller bok ska utgöra ett hot mot konkurrenssvagare träd. Idegran får växa i reservatet men ska inte utgöra hot mot mer skyddsvärda träd. Ingen ved ska tas ut ur reservatet.

##### Åtgärder

- Gran avverkas eller ringbarkas. Löpande røjning av gran sker därefter.
- Bok försvagas och avvecklas genom avdödande metoder och røjning. Enstaka praktfulla exemplar kan bevaras.
- Røjning och gallring runt gamla, grova och spärrgreniga ekar och tallar. Även andra gamla eller grova lövträd kan friställas – i synnerhet lind, ask och lönn.
- Yngre och medelålders ekar som på sikt kan utvecklas till hagmarksekar väljs ut och gynnas genom att konkurrerande träd och buskar röjs undan.
- Olika former av hägn kan användas för att gynna trädföryngring.



Figur 5 Miljöer i Särö Nordanskog. Foto: Jonas Sundell.

## 4. Friluftsliv och turism

### Beskrivning

Skogen innehåller ett flertal omarkerade stigar som genomkorsar den och används flitigt av lokalbefolkningen för naturupplevelser, hundpromenader och friskvård. Närheten till Nordanskog från hotell- och restaurangverksamheter bidrar sannolikt till besök från längre håll. Säröskogarnas dokumenterade höga naturvärden lockar dessutom individer och grupper med särskilt naturintresse.

### Att ta sig hit

Resa till Särö är smidigt med såväl buss, bil som cykel. Busshållplats vid Särö kyrka är på gångavstånd till reservatet. En stor bilparkering finns vid Särö Västerskog. Om än skogen är omgärdad av bebyggelse kan den äntras från flera väderstreck.

### Mål

Skogen ska fortsatt vara tillgänglig för besökare att vistas i. Informationstavla med text och bild som beskriver de natur- och kulturvärden som finns här samt upplyser om föreskrifter för reservatet uppförs vid tre ingångar till reservatet (se skötselkarta, s. 14). Stigen längs med cykelvägen i norr hålls öppen och minnesstenen med Kung Carl XV:s namnchiffer inristat ska vara synlig och hållas efter. Sittbänkar kan uppföras i reservatet. I övrigt ska inga nya anläggningar uppföras eller stigar markeras ut.

### Åtgärder

- Informationstavlor uppförs, se skötselkarta 7.2. (s. 16).
- Mindre informationsskyltar sätts upp vid lämpliga ingångar till reservatet.
- Sittbänkar kan uppföras.
- Stig markerad i skötselkarta 7.2 (s. 16) underhålls. Andra stigar kan efter förvaltarens bedömning hållas öppna.
- Minnesstenen hålls framröjd och underhållen.

## 5. Tillsyn, dokumentation och uppföljning

Länsstyrelsen ansvarar för att uppföljning av bevarandemål genomförs. Uppföljningen ska ske enligt de manualer för skyddade områden som har tagits fram av Naturvårdsverket. Länsstyrelsen ansvarar för regelbunden tillsyn av reservatet.

## 6. Sammanfattning och prioritering av planerade skötselåtgärder

Skötselåtgärd	När	Skötselområde	Prioritet	Finansiering
Markering av reservatets gränser	Snarast	1	1	Vårdanslaget
Utplacering av reservatsskylt	Snarast	1	2	Vårdanslaget
Granavverkning/-ringbarkning/-röjning	Snarast sedan efter behov	1	1	Vårdanslaget
Bokavdödning/-röjning	Snarast sedan efter behov	1	1	Vårdanslaget
Röjning/gallring runt värdefulla träd	Snarast sedan efter behov	1	1	Vårdanslaget
Hägning för föryngring	Vid behov	1	2	Vårdanslaget
Holkuppsättning	Vid behov	1	2	Vårdanslaget/ÅGP
Underhåll av stigar	Vid behov	1	3	Vårdanslaget
Utplacering av sittbänkar	Inom 10 år	1	3	Vårdanslaget
Underhåll av minnessten	Vid behov	1	3	Vårdanslaget
Informationsskyltar	Inom 10 år	1	3	Vårdanslaget

# 7. Kartor

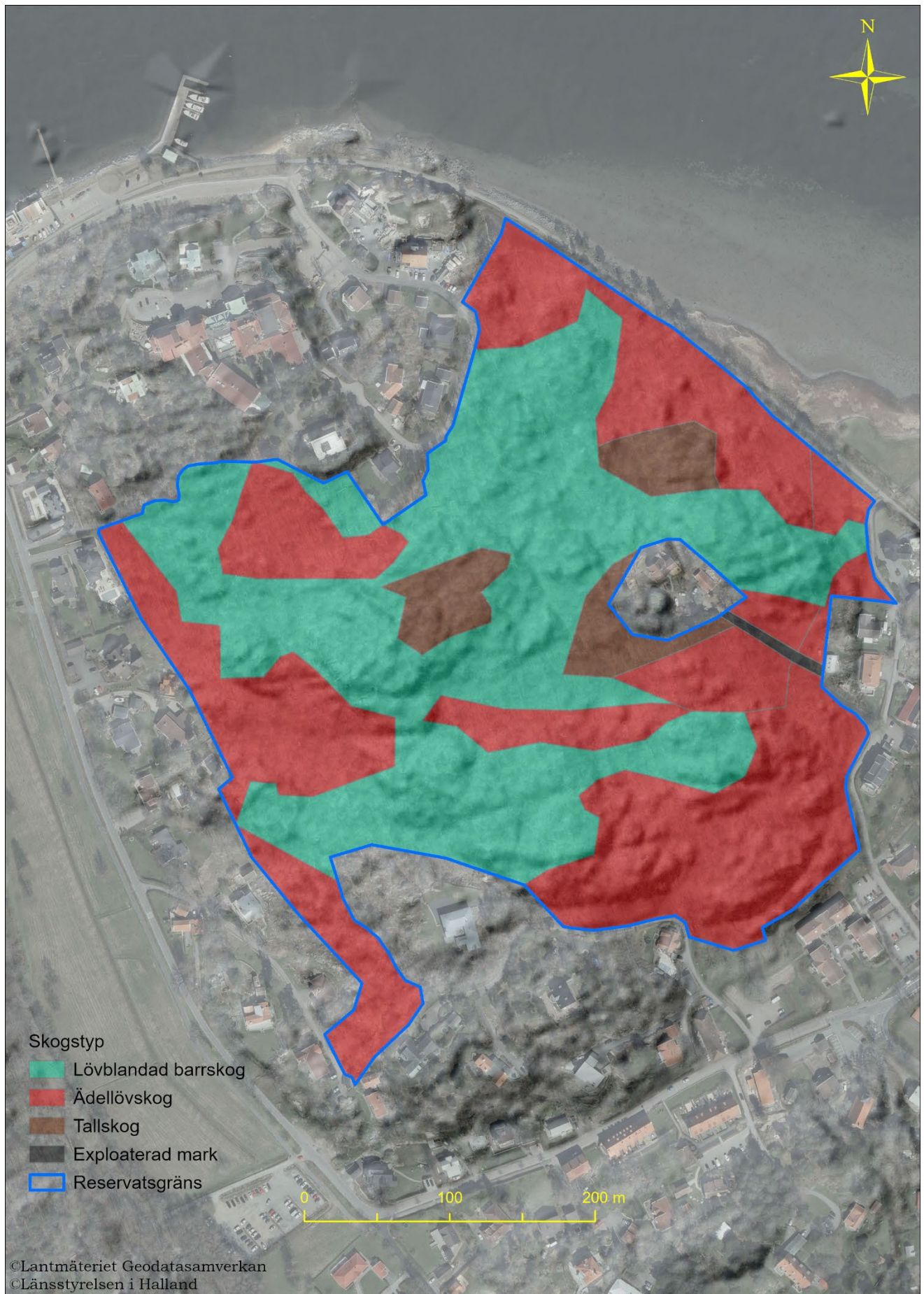
## 7.1 Översiktskarta



## 7.2 Skötselkarta



### 7.3 Skogstypskarta

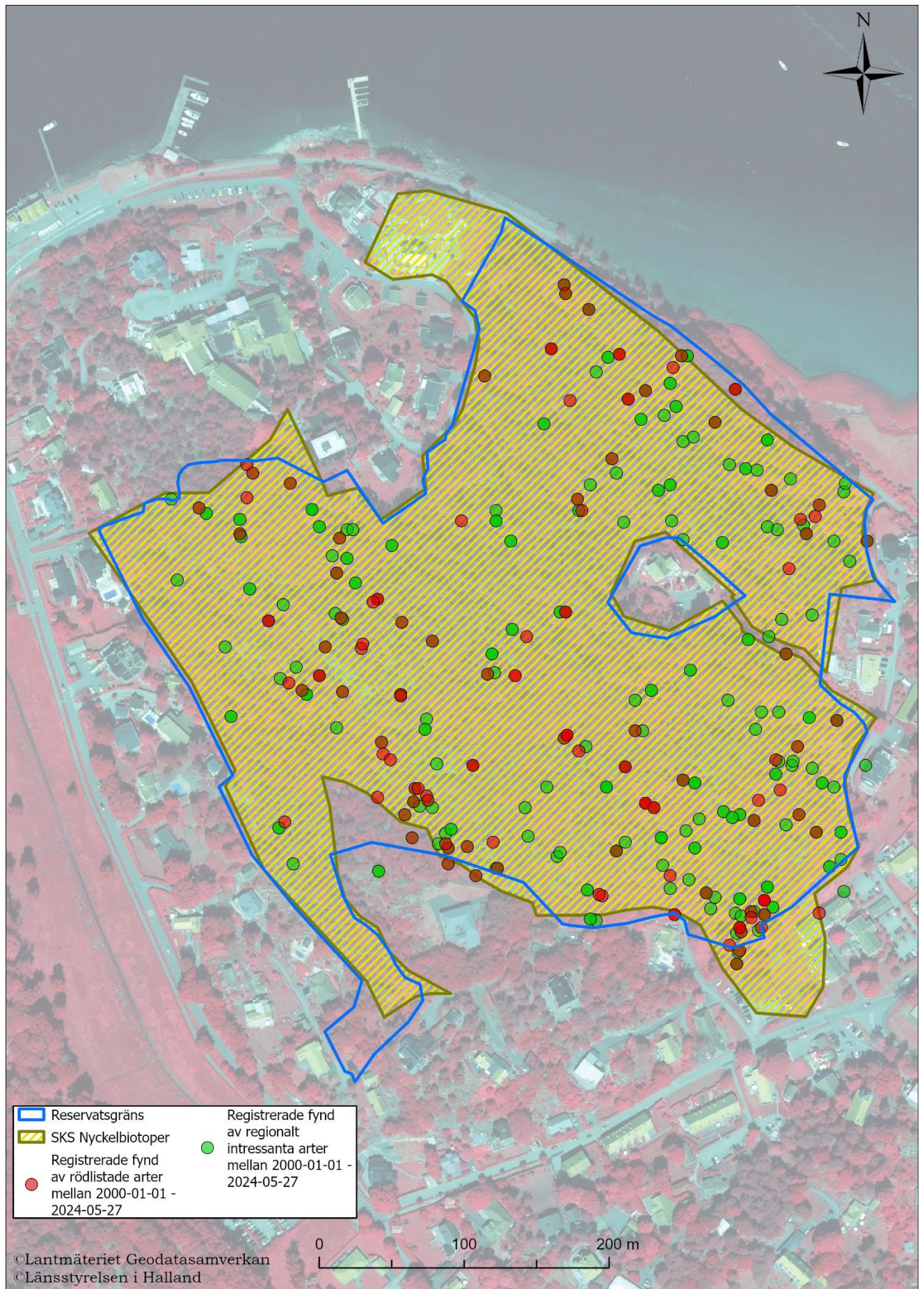




## 7.4 Naturtyper enligt Natura 2000



## 7.5 Naturvärden



7.6 Historisk karta





LÄNSSTYRELSEN  
HALLANDS LÄN

Länsstyrelsen i Hallands län • Postadress: 301 86 Halmstad • Besöksadress: Slottsgatan 2  
010- 224 30 00 • [halland@lansstyrelsen.se](mailto:halland@lansstyrelsen.se) • [www.lansstyrelsen.se/halland](http://www.lansstyrelsen.se/halland)



## Förteckning över rödlistade och regionalt intressanta arter som har påträffats i eller nära Särö Nordanskogs naturreservat, Kungsbacka kommun, Hallands län

---

Rödlistade arter indelade i kategorier baserade på artens risk att försvinna från Sverige enligt "Rödlistade arter i Sverige 2020, SLU ArtDatabanken".

Beteckningen regionalt intressant används av Länsstyrelsen i Halland och anger att arten har ett värde för naturvården regionalt, ex. ovanliga arter och signalarter.

Uppgifterna är hämtade från [www.artportalen.se](http://www.artportalen.se) samt övriga databaser inom Svenska Lifewatch ([www.svenskalifewatch.se](http://www.svenskalifewatch.se)). Utöver uppgifterna nedan finns det sannolikt ytterligare rödlistade eller regionalt intressanta arter i området, som ännu inte observerats eller som ej kommit till Länsstyrelsens kännedom.

Totalt i området finns uppgifter om 38 rödlistade och 42 regionalt intressanta arter (varav 20 signalarter). Sökningen innefattar tiden mellan 1998-01-01 och 2023-07-21.

Svenskt artnamn	Vetenskapligt artnamn	Grupp	Kommentar (senast noterade)
<b>Akut hotad (CR)</b>			
Skogsalm	<i>Ulmus glabra</i>	Kärlväxter	1998
<b>Starkt hotad (EN)</b>			
Ask	<i>Fraxinus excelsior</i>	Kärlväxter	2008
Kraterorangelav	<i>Caloplaca ulcerosa</i>	Lavar	2022
Stiftkvistlav	<i>Fellhaneropsis vezdae</i>	Lavar	2022
Ädellav	<i>Megalaria grossa</i>	Lavar	1999
<b>Sårbar (VU)</b>			
Hussvala	<i>Delichon urbicum</i>	Fåglar	Par i lämplig biotop, 2005
Gråtrut	<i>Larus argentatus</i>	Fåglar	2005
Stare	<i>Sturnus vulgaris</i>	Fåglar	Bobesök, 2010

Svenskt artnamn	Vetenskapligt artnamn	Grupp	Kommentar (senast noterade)
Parasitsotlav	<i>Acolium sessile</i>	Lavar	1998
Tät korallorangelav	<i>Blastenia coralliza</i>	Lavar	1998
Ädelkronlav	<i>Gyalecta carneola</i>	Lavar	2022
Blek kraterlav	<i>Gyalecta flotowii</i>	Lavar	2022
Pulverädellav	<i>Megalaria pulverea</i>	Lavar	2022
Kortskaftad parasitspik	<i>Sphinctrina turbinata</i>	Lavar	På porlav växande på grov ek, 2023
Röd pysslinglav	<i>Thelopsis rubella</i>	Lavar	2022
<b>Nära hotad (NT)</b>			
Rörsångare	<i>Acrocephalus scirpaceus</i>	Fåglar	Permanent revir, 2005
Kråka	<i>Corvus corone</i>	Fåglar	2005
Mindre hackspett	<i>Dryobates minor</i>	Fåglar	2005
Sävsparv	<i>Emberiza schoeniclus</i>	Fåglar	2005
Strandskata	<i>Haematopus ostralegus</i>	Fåglar	Par i lämplig häckbiotop, 2006
Fiskmås	<i>Larus canus</i>	Fåglar	Par i lämplig häckbiotop, 2005
Björktrast	<i>Turdus pilaris</i>	Fåglar	2006
Slät fjälllav	<i>Agonimia allobata</i>	Lavar	2022
Orangepudrad klotterlav	<i>Alyxoria ochrocheila</i>	Lavar	2022
Liten lundlav	<i>Bacidina phacodes</i>	Lavar	2022
Liten sönderfallslav	<i>Bactrospora corticola</i>	Lavar	2022
Skuggorangelav	<i>Caloplaca lucifuga</i>	Lavar	2022
Dvärgbägarlav	<i>Cladonia parasitica</i>	Lavar	2022
Gammelekslav	<i>Lecanographa amylacea</i>	Lavar	2022

2024-06-11

511-2413-16

Svenskt artnamn	Vetenskapligt artnamn	Grupp	Kommentar (senast noterade)
Lunglav	<i>Lobaria pulmonaria</i>	Lavar	2021
Stiftklotterlav	<i>Opegrapha vermicellifera</i>	Lavar	2022
Matt pricklav	<i>Pachnolepia pruinata</i>	Lavar	2021
Grynig filtlav	<i>Peltigera collina</i>	Lavar	1999
Oxtungssvamp	<i>Fistulina hepatica</i>	Storsvampar	2021
Ekticka	<i>Fomitiporia robusta</i>	Storsvampar	2021
Korallticka	<i>Grifola frondosa</i>	Storsvampar	2021
Tallticka	<i>Porodaedalea pini</i>	Storsvampar	2021
Rutskinn	<i>Xylobolus frustulatus</i>	Storsvampar	2021
<b>Regionalt intressant</b>			
Gröngöling	<i>Picus viridis</i>	Fåglar	Permanent revir, 2005
Murgröna	<i>Hedera helix</i>	Kärlväxter	Signalart, 2017
Idegran	<i>Taxus baccata</i>	Kärlväxter	2021
Skogslind	<i>Tilia cordata</i>	Kärlväxter	1999
Grå punktlav	<i>Acrocordia gemmata</i>	Lavar	Signalart, 2022
Toffellav	<i>Anisomeridium bifforme</i>	Lavar	2022
Jaguarfläck	<i>Arthonia ruana</i>	Lavar	1998
Glansfläck	<i>Arthonia spadicea</i>	Lavar	2022
Rostfläck	<i>Arthonia vinosa</i>	Lavar	Signalart, 2022
Grynig lundlav	<i>Bacidia biatorina</i>	Lavar	2022
Lönnlav	<i>Bacidia rubella</i>	Lavar	Signalart, 2022
	<i>Bacidia trachona</i>	Lavar	1998
Grön lundlav	<i>Bacidia viridifarinosa</i>	Lavar	2022
Småsporig rönnlav	<i>Buellia schaeereri</i>	Lavar	1998
Gulpudrad spiklav	<i>Calicium adpersum</i>	Lavar	Signalart, 1998

2024-06-11

511-2413-16

Svenskt artnamn	Vetenskapligt artnamn	Grupp	Kommentar (senast noterade)
Svarttoppig kollav	<i>Catillaria nigroclavata</i>	Lavar	2021
Purpurkatinaria	<i>Catinaria atropurpurea</i>	Lavar	2022
Kornig nållav	<i>Chaenotheca chlorella</i>	Lavar	Signalart, 2022
Luddnål	<i>Chaenotheca stemonea</i>	Lavar	2022
Blekt gulmjöl	<i>Chrysothrix flavovirens</i>	Lavar	2022
Grå skärelav	<i>Dendrographa decolorans</i>	Lavar	Signalart, 2022
Vitskivslav	<i>Diplotomma alboatrum</i>	Lavar	Signalart, 2022
Kattfotslav	<i>Felipes leucopellaeus</i>	Lavar	Signalart, 2022
flarnlav	<i>Hypocenomyce scalaris</i>	Lavar	2022
Sydlig halmlav	<i>Lecanora confusa</i>	Lavar	2022
Ärgspik	<i>Microcalicium disseminatum</i>	Lavar	1998
Stor knopplav	<i>Mycobilimbia pilularis</i>	Lavar	Signalart, 2022
Mussellav	<i>Normandina pulchella</i>	Lavar	Signalart, 2022
Sköldfjälllav	<i>Peltigera horizontalis</i>	Lavar	2022
Skuggkranslav	<i>Phaeophyscia endophoenicea</i>	Lavar	1998
Rikfruktig blemlav	<i>Phlyctis agelaea</i>	Lavar	Signalart, 2022
Traslav	<i>Scytinium lichenoides</i>	Lavar	Signalart, 2022
Havstulpanlav	<i>Thelotrema lepadinum</i>	Lavar	Signalart, 2022
Mjölig klotterlav	<i>Zwackhia sorediifera</i>	Lavar	2022
Olivklotterlav	<i>Zwackhia viridis</i>	Lavar	2022
Fällmossa	<i>Antitrichia curtipendula</i>	Mossor	Signalart, 2022



<b>Svenskt artnamn</b>	<b>Vetenskapligt artnamn</b>	<b>Grupp</b>	<b>Kommentar (senast noterade)</b>
Trubbfjädermossa	<i>Homalia trichomanoides</i>	Mossor	Signalart, 2023
Guldlockmossa	<i>Homalothecium sericeum</i>	Mossor	Signalart, 2022
Platt fjädermossa	<i>Neckera complanata</i>	Mossor	Signalart, 2023
Lindskål	<i>Holwaya mucida</i>	Storsvampar	Signalart, 2001
Jätteticka	<i>Meripilus giganteus</i>	Storsvampar	2016
Grovticka	<i>Phaeolus schweinitzii</i>	Storsvampar	Signalart, 2021

## Sammanställning av inkomna synpunkter gällande Särö Nordanskogs naturreservat

Förslaget till beslut och skötselplan för Särö Nordanskogs naturreservat var på remiss 13 oktober 2023 – 1 december 2023. Kända sakägare förelades att yttra sig genom att de fick förslaget utskickat 13 oktober. Vidare fick berörda myndigheter och organisationer och ägare av angränsande fastighet förslaget utskickat samtidigt. Kungsbacka kommun liksom fastighetsägare till Särö 1:108 m.fl. bad om förlängning av yttrandetiden, vilket medgavs, 1 februari 2024 respektive 8 februari. Synpunkter som inkom sammanfattas nedan tillsammans med en redovisning av Länsstyrelsens bemötande. Yttrandena i sin helhet finns i Länsstyrelsens akt över ärendet.

Svar från	Summerade synpunkter	Länsstyrelsens bemötande
Kungsbacka kommun	Är positiv till att området skyddas som naturreservat. De anser att ett långsiktigt skydd kan motiveras utifrån flera strategier och miljö kvalitetsmål och delar Länsstyrelsens bedömning om att ett långsiktigt skydd behövs för att säkerställa goda förutsättningar för bevarande och skötsel. Kommunen lyfter att höga naturvärden kopplade till träd finns även i det kringliggande landskapet och att ett långsiktigt skydd av Särö Nordanskog stärker funktionaliteten i ekosystemet. Vidare finns samsyn i att hänvisa besökare till befintlig parkering vid Särö Västerskogs Naturreservat. De önskar att där ska finnas skyltning som hänvisar till Särö Nordanskog och dess möjliga entréer. De vill se att uppförande av informationsskyltar prioriteras högre för bättre åttlydnad av föreskrifter och ur besökarperspektiv.	En justering under Kapitel 4 i skötselplanen görs om att informationstavlor sätts upp vid parkeringen och välfrekventerade entréer. Mindre skyltar ska sedan kunna uppföras vid mindre frekventerade ingångar till naturreservatet.
Skogsstyrelsen	Skogsstyrelsen är positiv till att naturreservatet bildas och har inga synpunkter på dess utformning.	
Hallands Botaniska Förening	Välkomnar reservatsbildning.	
Fastighetsägare Särö 1:505	Är positiva till reservatsbildning. Önskar att det på Naturvårdsverkets fastighet liggande släpp som ligger invid Åleviksvägen, och som de skött sedan förvärv av fastigheten 2004, kan fortsätta skötas som innan. I nuläget består släppet av klippt gräsmatta och häck av idegran. De	Det berörda släppet som i förslaget till beslut ingick i Naturreservatet har i beslutet utgått. Anledningen är att skötsel av ytan utifrån reservatsförvaltningen inte bedöms kunna utföras på ett

	<p>menar att skötseln är essentiell för att djur ska nyttja ytan när de passerar mellan områden och att utebliven skötsel skulle leda till en vildvuxen gräsmatta</p> <p>mitt i villaområdet och inte vore lämpligt. De vill diskutera skötseln med Länsstyrelsen.</p> <p>Vidare gränsar gräsmatta på Särö 1:505 mot Naturvårdsverkets fastighet (Särö 1:273) och naturreservatet i nordost. Fastighetsägaren anser att en naturlig gräsmatta går över fastighetsgränsen och har sedan 2004 klippt även in på Särö 1:273. De framhåller att gräsmattan nyttjas av vilande djur och att det skulle se märkligt ut om inom naturreservatet gräset tilläts växa vilt då övergången till oklippt gräs skulle hamna i mitt i den naturliga gräsmattedelen. De önskar diskutera och komma överens om hur denna del kan skötas framöver.</p>	<p>önskvärt sätt. Ytan är inte desto mindre belägen på Naturvårdsverkets fastighet och eventuell skötsel utförd av utomstående måste godkännas av Länsstyrelsen. Det kan inte uteslutas att ytan i framtiden kommer nyttjas som entré till Naturreservatet och att gräsmatta därför inte är lämplig.</p> <p>Gällande området inom naturreservatet så får ingen utomstående på eget bevåg utföra skötselåtgärder. Området ska enligt skötselplan utgöra ek- och tallskog och ingen gräsklippning ska förekomma.</p>
Fastighetsägare 1:52	<p>Är positiva till reservatsbildning. Önskar att det på Naturvårdsverkets fastighet liggande släpp som ligger invid Åleviksvägen, och som grannen skött sedan 2004, kan fortsätta skötas som innan. I nuläget består släppet av klippt gräsmatta och häck av idegran. De menar att skötseln är essentiell för att djur ska nyttja ytan när de passerar mellan områden och att utebliven skötsel skulle leda till en vildvuxen gräsmatta mitt i villaområdet och inte vore lämpligt. De vill diskutera skötseln med Länsstyrelsen.</p>	<p>Se bemötande till fastighetsägare på Särö 1:505.</p>
Fastighetsägare Särö 1:518	<p>Motsätter sig inte naturreservatsbildning. Tycker inte att placering av informationstavla vid Älvaliden vore lyckad. Älvaliden är en smal återvändsgata med liten vändplats och saknar parkeringsmöjligheter. Det saknas dessutom stigar som utgår från området. Det finns andra möjliga entréer till reservatet som vore mer ändamålsenliga.</p>	<p>En justering av texten i skötselplan kapitel 4 ska förtydliga var entrétavlor skall stå och ge möjlighet att placera mindre skyltar vid mindre ingångar i reservatet med information om bland annat föreskrifter. Vid Älvaliden kommer det inte finnas en entrétavla utan en mindre skylt.</p>
tre Fastighetsägare	<p>Ifrågasätter sammanfattningsvis att det finns godtagbar grund till att bilda</p>	<p>Syftet med reservatet är att bevara biologisk mångfald samt</p>

2024-06-11

511-2413-16

<p>Särö 1:108, 1:109, 1:110, 1:112, 1:114, 1:115, 1:116, 1:117, 1:118</p>	<p>naturreservat på fastigheterna Särö 1:108, 1:109, 1:110 och 1:112, de övriga fem fastigheterna kan ingå i naturreservatet. Menar att de dokumenterade naturvärdena inom nämnda fastigheter är begränsade. De saknar också motivering till varför det skulle finnas starkt allmänintresse i att bilda naturreservat på fastigheterna och att det inte skulle påverka syfte eller funktion om de plockades ut ur beslutet. Dessa fastigheter utgör endast 4,2% av reservatsområdet och då de ligger i utkanten bryter det inte sammanhållningen. Att de som enskild fastighetsägare ska behöva bära en sådan stor belastning att nio av fastigheterna ingår i reservatet anses inte förenligt med proportionalitetsprincipen. De yrkar också på att naturvärdeskartan i beslutet förtydligas, att det ska redovisas var gamla träd finns i Nordanskog och ålder samt exakt var de olika artfynden gjorts. De vill också att Länsstyrelsen redovisar de handlingar som ligger till grund för Länsstyrelsens bedömning.</p>	<p>att vårda och bevara värdefulla naturmiljöer, att ek- och tallskogen, med arter kopplade till den ska gynnas. Reservatet ska dessutom vara tillgänglig för rekreation och friluftsliv. Området är i sin helhet ett riksintresse för naturvården, friluftslivet och kulturmiljövården. Skogsstyrelsen bedömer området i sin helhet vara nyckelbiotop och i Kungsbacka kommuns naturvårdsplan bedöms Särö Nordanskog i sin helhet ha högsta naturvärde och att inget skogsbruk, parkskötsel eller andra ingrepp kan tolereras där. I den nationella skogsstrategin är ädellövskog en prioriterad skogstyp för områdesskydd och Särö Nordanskog får högsta skyddsvärde vid en sammanvägning av bevarandevärden enligt samma strategi. Området utgör ett av de få kvarvarande kustskogarna av ursprunglig karaktär på västkusten. I den rapport som omnämns i skötselplanen, "Bark- och vedlevande lavar på Särö i norra Halland 2021–2022" (Länsstyrelsen i Hallands län, rapportnummer: 2023:05), dras slutsatsen att "Väster- och Nordanskog på Särö är sammantaget det viktigaste området för lavar knutna till ek och tall i Hallands län". Särö Nordanskog är ett relativt litet objekt och Länsstyrelsen vidhåller sin bedömning att hela skogsområdet är av skyddsbehov, inklusive dessa fyra fastigheter som redan idag klassas som värdekärna med hänsyn till strukturer och artförekomster. Avverkning eller exploatering av delar av objektet kan förutom att skada eller tillintetgöra de naturvärden som finns på platsen</p>
---	--	--

		<p>skapa negativa kanteffekter i form av ökad sol- och vindexponering, vilket missgynnar vissa naturvårdsintressanta arter som lever i området.</p> <p>En inskränkning i enskilds rätt att använda mark eller vatten som grundas på skyddsbestämmelser i miljöbalken får inte gå längre än som krävs för att syftet med skyddet ska tillgodoses.</p> <p>Länsstyrelsen finner att gränsdragningen och de föreskrifter som ingår i beslutet är lämpliga för att tillgodose syftet med naturreservatet och att de inte går längre än vad som krävs för att syftet med naturreservatet ska uppnås.</p> <p>Naturvärdeskartan som finns i skötselplanen finns till för förvaltningen av ett reservat, så att det framgår var nyckelbiotoper/naturvärdesobjekt samt naturvårdsarter är funna inom området. Det är inte ett underlag för beslutsfattandet.</p>
--	--	--