



Länsstyrelsen
Västerbotten

Beslut

1 (23)

Datum
2024-06-13

Diarienummer
511-9502-2014

Dossiernummer
2402052

Enligt sändlista

Beslut om utökning av Marsfjällets naturreservat i Vilhelmina kommun med delarna Saksensjön och Stöken

(5 bilagor)

Beslut

Länsstyrelsen i Västerbotten beslutar med stöd av 7 kap. 4 § miljöbalken (1998:808) att naturreservatet Marsfjället, beslutat av Länsstyrelsen 1988-01-25, dnr 11.121-243-86, ska ha den utökade geografiska omfattning som redovisas på bifogade kartor, bilaga 1a och 1b.

För de tillkommande delarna Saksensjön och Stöken ska beslutet om att bilda naturreservatet Marsfjällen (datum 88-01-25 dnr 11.1221-2431-86) gälla i sin helhet med syfte, skäl och föreskrifter enligt 7 kap. 4, 5 första och andra styckena, 6 och 30 §§ miljöbalken (se bilaga 2), samt med tillägg enligt detta beslut.

För att uppnå och tillgodose det gällande och kompletterande syftet med naturreservatet beslutar Länsstyrelsen med stöd av 7 kap. 5, 6 och 30 §§ miljöbalken samt 22 § första stycket förordningen (1998:1252) om områdesskydd enligt miljöbalken m.m. att nedan angivna kompletterande föreskrifter ska gälla för naturreservatets utökade delar.

Enligt 3 § förordningen (1998:1252) om områdesskydd enligt miljöbalken m.m. fastställer Länsstyrelsen bifogad skötselplan som ska gälla för de tillkommande delarna Saksensjöns samt Stökens långsiktiga vård, bilaga 3.

Beslutet riktar sig till var och en, fastighetsägare och innehavare av särskild rätt, vars rättigheter att använda mark- och vattenområden berörs inom reservatsområdet. Beslutet riktar sig även till allmänheten.

Datum
2024-06-13Diarienummer
511-9502-2014

Fakta om naturreservatet

| | |
|---------------------------------------|---|
| Namn | Marsfjällets naturreservat |
| Namn utökningar: | Saksensjön, Stöken |
| NVR-id | 2001846 |
| Kommun | Vilhelmina |
| Län | Västerbotten |
| Lägesbeskrivning | Saksensjön: Cirka 3 km sydöst om Kittelfjäll Stöken: Cirka 4 km nordväst om Saxnäs |
| Mittkoordinat | Saksensjön: 7232619, 528218 (SWEREF 99 TM) Stöken: 7211503, 510641 (SWEREF 99 TM) |
| Naturgeografisk region | 33h, förfjällsregion med huvudsakligen nordligt boreal vegetation |
| Gräns | Se bifogade beslutskartor, bilaga 1a och 1b |
| Markägare | Enskilda markägare samt samfälligheter |
| Fastigheter | Saksensjön: Henriksfjäll 1:13, 1:14 2:3, 4:1, 4:6, 7:1, 8:1, S:3, S:4, S:6, S:7, S:8, S:10, S:11, Kittelfjäll 1:2, 1:8, 1:9, 1:10, 1:62, 1: 206, 1:275, S:19 Stöken: Lövberg S:4 |
| Förvaltare | Länsstyrelsen Västerbotten |
| Totalareal utökning | 2 811 hektar |
| Areal skogsmark utökning | 1 835 hektar |
| - varav ovan fjällnära gränsen | 1 835 hektar |

Datum
2024-06-13

Diarienummer
511-9502-2014

| | |
|--------------------------------------|--------------|
| Areal produktiv skog utökning | 1 474 hektar |
| Areal öppen våtmark utökning | 157 hektar |
| Areal vatten utökning | 660 hektar |

Arealer och definitioner av marktäckeskategorier enligt Nationella Marktäckedata (NMD).

Syftet med naturreservatet

Syfte

Syftet med naturreservatets utökade delar gäller enligt beslut för Marsfjällets naturreservat (dnr 11.121-2431-86, se bilaga 2) med följande tillägg. Syftet är också att

- bevara, vårda och till viss del återställa värdefulla naturmiljöer i form av sjöar, vattendrag och våtmarker.

Hur syftet ska uppnås

Syftet ska uppnås enligt beslut för Marsfjällets naturreservat (dnr 11.121-2431-86, se bilaga 2) med följande tillägg. För de delar av reservatet som är påverkat av dikning, annan hydrologisk påverkan eller främmande arter ska syftet även kunna nå genom att:

- återställa struktur och hydrologi i sjöar, vattendrag och våtmarker,
- ta bort för området främmande arter.

Skälen för beslutet

Områdena Sakensjön och Stöken har höga bevarandevärden kopplade till både naturmiljöerna och friluftslivet.

De höga naturvärdena är främst knutna till områdenas grandominerade ur- och naturskogar. Stora delar av skogarna är högproduktiva granskogar med högorter och ett varierande inslag av lövträd. Skogarna innehåller rikligt med naturskogsstrukturer som gamla, grova träd och död ved i olika nedbrytningsstadier. I området förekommer ett stort antal naturskogslevande indikatorarter och rödlistade arter knutna till

Datum
2024-06-13

Diarienummer
511-9502-2014

död ved, gamla träd och trädkontinuitet. Skogarna i reservatet har generellt en låg påverkansgrad men i mindre delar av områdena finns spår av plockhuggningar med mossbevuxna gamla stubbar. Delar av områdena är urskogsartade utan mänsklig påverkan.

Vattendragen och sjöarna i de utökade delarna är hydrologiskt intakta. De vattendrag och sjöar som ligger inom Saksensjöområdet är en del av Vojmåns övre lopp som är utpekat som nationellt särskilt värdefulla vatten. De utgör en del av ett oregrerat större källflöde med blockrika moränstränder uppströms Vojmsjön.

Utökningarna erbjuder höga upplevelsevärden och möjlighet att uppleva och nyttja orörd natur genom friluftaktiviteter. Området bjuder besökare på storslagna vyer över fjällandskapet och har för friluftslivet många intressanta naturmiljöer samt goda förutsättningar för olika friluftslivsaktiviteter året om. Förekomsten av vandringsstigar och skoterleder samt närhet till orter och byar med service förstärker områdenas friluftsvärden.

Området är i mindre delar präglat av historisk markanvändning och är påverkat av dikning kopplat till myrslätter. Viss påverkan finns också av avvattande körskador. Därför kan ett bevarande och en utveckling av områdets naturvärden gynnas av naturvårdande skötsel. Att området ska kunna vara en tillgång för friluftslivet främjas av att skötselåtgärder också kan genomföras för att underlätta för allmänhetens friluftsliv.

De höga naturvärden som dokumenterats i området kräver ett omfattande och långsiktigt skydd. Genom reservatsbeslutet undanröjs hot från exploatering och andra åtgärder. Förutsättningarna för att bevara och att genom skötselåtgärder utveckla naturreservatets naturmiljöer, med därtill hörande strukturer, processer och arter, förbättras. Genom beslutet bevaras också möjligheten att uppleva ett förhållandevis opåverkat naturlandskap.

Reservatsföreskrifter

Reservatsföreskrifter gäller enligt beslut för Marsfjällets naturreservat (dnr 11.121-2431-86, se bilaga 2) med följande kompletteringar:

Datum
2024-06-13

Diarienummer
511-9502-2014

A. Föreskrifter enligt 7 kap. 5 § andra stycket miljöbalken om inskränkningar i rätten att använda mark- och vattenområden

Det är förbjudet att:

13. bygga om eller ändra befintlig byggnads eller anläggnings konstruktion, funktion eller användningssätt,
14. anlägga parkeringsplats, stängsel, led, bro eller spång,
15. plantera in eller sätta ut växter, djur eller andra organismer.

B. Föreskrifter enligt 7 kap. 6 § miljöbalken om vad fastighetsägare och innehavare av särskild rätt till fastighet förpliktigas att tåla

Markägare och innehavare av särskild rätt till marken förpliktigas att tåla att följande anordningar uppförs och åtgärder vidtas för att tillgodose syftet med reservatet, där inget annat anges avses hela naturreservatet:

3. anläggande och underhåll av leder, broar, spänger, vindskydd, eldstad eller liknande anordningar för friluftslivets ändamål,
4. skötselåtgärder i våtmarker genom röjning av buskar och träd, igenläggning av diken, slätter, bete eller annan markstörning,
5. fysisk och hydrologisk återställning i sjöar och vattendrag genom att ta bort vandringshinder, återföra upprepade block och sten, öppna avstängda sidofårar, etablera lekområden för fisk, återställa igenslammade bottnar eller tillföra död ved,
6. borttagande av för området främmande arter,
7. undersökning och dokumentation av djur, växter och andra organismer samt mark- och vattenförhållanden.

C. Föreskrifter enligt 7 kap. 30 § miljöbalken om rätten att färdas och vistas, samt om ordningen i övrigt, inom naturreservatet

Det är förbjudet att:

Datum
2024-06-13

Diarienummer
511-9502-2014

4. sätta upp skylt, plakat, affisch, inskrift eller därmed jämförbar anordning för reklam, information eller liknande ändamål, annat än tillfälligt (högst en vecka).

Undantag från föreskrifterna

Föreskrifterna ska inte utgöra hinder för:

- a) förvaltaren av naturreservatet, eller den som förvaltaren uppdrar åt, att vidta de åtgärder som anges i B-föreskrifterna med stöd av 7 kap. 6 § miljöbalken i detta beslut, samt de nödvändiga transporter som krävs för åtgärderna,
- b) renskötsel i enlighet med rennäringslagen (1971:437) eller framföra motordrivet fordon vid renskötsel i enlighet med gällande terrängkörningslagstiftning. Före anordnandet av fasta anläggningar ska samråd ske med länsstyrelsen enligt 12 kap 6 § MB, enligt vad som framgår av förordningen (1998:904) om anmälan för samråd,
- c) uppförande av jakttorn,
- d) kvistning eller röjning av sly för upprätthållande av befintliga sikt- eller skjutgator vid jaktpass,
- e) uttransport av fälld älg, björn, hjort eller vildsvin med stöd av 1 § terrängkörningsförordningen. Fordon och färdväg ska väljas med omsorg för att minimera mark- och vegetationsskador,
- f) utsättning av fisk. Observera att utsättning av fisk regleras i förordningen om fisket, vattenbruket och fiskenäringen (1994:1716),
- g) underhåll och skötsel av befintliga stigar och skoterleder genom slyröjning, kvistning och kapning av liggande träd samt underhåll av spänger,
- h) underhåll och skötsel av befintliga byggnader samt röjning och avverkning av buskar och träd i en zon om 15 meter runt befintlig huvudbyggnad, samt röjning och avverkning av buskar och träd som riskerar att skada byggnader eller anläggningar,
- i) uppförande av vedskjul, utedass eller annan liknande komplementbyggnad inom 15 meter från befintlig huvudbyggnad och inte närmare strandlinjen än 25 meter,

Datum

2024-06-13

Diarienummer

511-9502-2014

- j) underhåll och skötsel av befintliga båtplatser. Anläggande eller utmärkning av ny båtplats omfattas inte av undantag från reservatets föreskrifter,
- k) röja buskar och mindre träd i rågångar. Allt virke ska lämnas i reservatet.

För samtliga undantag från föreskrifter gäller att risken för skada på mark, vegetation, bottnar och vatten ska minimeras.

Ärendets beredning

Ärendet för Saksensjöområdet väcktes i samband med att delar av markägarna i området kontaktade Norra skog och ville sälja virket på några av fastigheterna 2008. Då fanns några mindre nyckelbiotoper registrerade. Därefter inventerade Skogsstyrelsen vid flera tillfällen området och noterade fler områden med höga naturvärden vilket resulterade i registrering av ett antal nya nyckelbiotoper. Till följd av att området höll höga naturvärden kunde avverkningarna inte genomföras. Länsstyrelsen kontaktades då av Norra skogsägarna för att se om myndigheten hade intresse i området med tanke på områdesskydd. En dialog mellan berörda markägare och Länsstyrelsen om möjligheten att bevara områdets höga naturvärden startades 2015 och Länsstyrelsen genomförde då även naturvärdesinventeringar i området. Under 2016 tillstyrkte Naturvårdsverket att Länsstyrelsen kunde påbörja förhandlingar med berörda markägare i syfte att bilda naturreservat i området. Efter förhandlingar mellan markägarna och staten har överenskommelser om intrångsersättning träffats med samtliga markägare i området.

Stöken har inventerats av Länsstyrelsen vid flertal tillfällen under senare år, både till fots och via helikopter. Vid dessa inventeringar har området konstaterats hysa mycket höga naturvärden. Stora delar av området har också klassats som nyckelbiotop av Skogsstyrelsen. Stöken intresseanmäldes för formellt skydd av markägarna under 2016. Arbetet med att skydda området inleddes i oktober 2017 efter att Naturvårdsverket tillstyrkt att Länsstyrelsen kunde inleda förhandlingar med markägaren i syfte att bilda naturreservat. Efter förhandlingar mellan markägare och staten har en överenskommelse om intrångsersättning träffats under sommaren 2021.

Utökningarna ligger inom Vilhelmina norra samebys renbetesmarker. Samebyn har beretts möjlighet att yttra sig.

Yttranden från remissinstanser och länsstyrelsens beaktande av inkomna synpunkter

Reservatsförslaget har sänts på remiss till berörda sakägare och myndigheter för yttrande och samråd. Följande remissinstanser har yttrat sig:

- **Vilhelmina kommun** har inget att erinra mot förslaget.
- **Västerbottens ornitologiska förening (VOF)** är positiva till att Marsfjällets naturreservat utökas med delarna Saksensjön och Stöken.
- **Sametinget** har inget att erinra mot förslaget. Sametinget skriver i sitt yttrande att det är viktigt att det samiska kulturlandskapet och historia synliggörs samt att föreskrifterna för naturreservatet inte hindrar samisk markanvändning. Sametinget noterar att samråd ska genomföras med samebyn inför skötselåtgärder som kan medföra påverkan på renskötseln.
- **Vilhelmina norra sameby** anser att det är viktigt att föreskrifterna för naturreservatet inte hindrar renskötsel med tillhörande terrängkörning och renskötselanläggningar, att jakträtten inte får inskränkas samt att samråd ska genomföras med samebyn inför skötselåtgärder som kan medföra påverkan på renskötseln.
- **Länsstyrelsens kommentar:** renskötsel i enlighet med rennäringslagen (1971:437) och att framföra motordrivet fordon vid renskötsel i enlighet med gällande terrängkörningslagstiftning undantaget från naturreservatets föreskrifter (undantag b). Före anordnandet av fasta anläggningar ska samråd ske med länsstyrelsen enligt 12 kap 6 § MB, enligt vad som framgår av förordningen (1998:904) om anmälan för samråd. I skötselplanen (kapitel 8) förtydligas att både Länsstyrelsen och berörd sameby kan ta initiativ till samråd om skötsel av naturreservatet. Jakt inom naturreservatet

Datum
2024-06-13

Diarienummer
511-9502-2014

är tillåtet enligt gällande jaktlagstiftning, däribland skydds jakt på rovdjur.

- **Sveriges geologiska undersökning (SGU)** anser att undersökning och kartläggning av malmpotentiella områden samt inventering av mineralfyndigheter ska undantas från föreskrifterna när sådan verksamhet utförs av en statlig myndighet. SGU framför att vissa typer av undersökningsarbeten ger obefintlig eller försumbar skada på mark och omgivning.

Länsstyrelsens kommentar: Länsstyrelsen har efter remisstiden varit i kontakt med SGU. Länsstyrelsen och SGU delar uppfattningen att det finns undersökningar som kan genomföras utan att bryta mot naturreservatsföreskrifterna eller påverka syftet med naturreservatet medan mer fördjupade undersökningar kan innebära en påverkan på mark, vegetation och arter.

Länsstyrelsen anser att det inte är lämpligt med generella undantag från föreskrifterna när vilka åtgärder samt omfattningen av eventuella åtgärder inte är kända i förväg. Statlig myndighet är ett väldigt vitt begrepp, där vilka som ingår också varierar över tid. Länsstyrelsen kan, med stöd av 7 kap. 7 och 26 §§ miljöbalken, medge dispens från meddelade föreskrifter om det finns särskilda skäl och är förenligt med föreskriftens syfte.

Ett naturreservats föreskrifter gäller normalt under mycket lång tid. Naturreservatet berörs inte av några gällande eller förfallna undersökningstillstånd eller andra utpekade riksintressen för mineralutvinning (3 kap. 7 § miljöbalken) eller i närheten av länets mer gruvtäta områden. I enlighet med 3 kap. 2 och 3 §§ miljöbalken ska mark- och vattenområden som är särskilt känsliga från ekologisk synpunkt så långt möjligt skyddas mot åtgärder som kan skada naturmiljön.

Länsstyrelsen anser sammantaget att eventuella undersökningar ska omfattas av gällande föreskrifter för naturreservatet. Det innebär att vissa undersökningar och kartläggningar kan

Datum
2024-06-13

Diarienummer
511-9502-2014

genomföras utan dispensförfarande medan andra kräver ansökan om dispens.

- **Tre fastighetsägare** har yttrat sig om att en befintlig skoterled saknas på kartan samt har ställt en fråga kring skoterkörning och skoterförbud.

Länsstyrelsens kommentar: Den befintliga skoterleden markeras ut på kartan i skötselplanen (bilaga 2a). Det kan finnas ytterligare befintliga stigar och skoterleder inom området som inte markerats ut på kartan. Även dessa får fortsätta underhållas enligt undantag g. Skoterkörning är inte förbjuden i de utökade delarna av Marsfjällets naturreservat.

- **Två fastighetsägare** har yttrat sig om att det bör finnas möjlighet att upprätthålla befintliga rågångar genom röjning av buskar och träd.

Länsstyrelsens kommentar: I detta fall där det finns jakträttigheter i naturreservatet och där fastighetsgräns i terrängen därför har en funktion gör länsstyrelsen bedömningen att gränserna mellan rågångarna får upprätthållas genom röjning av buskar och mindre träd. Allt virke som röjs bort ska lämnas i skogen. Ett undantag från föreskrifterna om detta (undantag k) har lagts till.

Översiktlig beskrivning av reservatet

Utökningen vid Saksensjön ligger ca 5 km sydost om Kittelfjäll, i direkt anslutning till Marsfjällets naturreservat från 477 m ö h (Bergsjön) till 818 m ö h (Stinas kullarna). Området omsluter Saksensjön och har sin gräns i Bergsjön i nordost och tangerar kalfjäll eller fjällbjörkskog på tre sidor. Utökningen vid Stöken ligger cirka 4 km nordväst om Saxnäs, i direkt anslutning till Marsfjällets naturreservat och utgörs av berget Stökens sydliga bergssluttning.

Områdena utgörs av två stora sammanhängande naturskogsområden med grandominerade ur- och naturskogar med stark vildmarkskänsla. Områdena har mycket höga naturvärden knutna till det naturskogsartade skogstillståndet, med god förekomst av strukturer som tex gamla träd, stående och liggande död ved. Det finns även ett

Datum

2024-06-13

Diarienummer

511-9502-2014

inslag av hydrologiskt intakta våtmarker, tjärnar, bäckar och sjöar. Reservatet hyser många sällsynta och rödlistade arter som är beroende av gamla naturskogar.

Områdena nyttjas för naturupplevelser i fjällmiljö till exempel vandring, skidåkning, skoterkörning, fiske, småviltjakt och bärplockning. Ingen väg ansluter utan hit tar man sig till exempel genom vandring, på skoter eller med skidor. Områdena har närhet till turistorter och stugbyar.

I Saksensjöområdet passerar en skoterled och det finns flera privata fiskestugor och båthus runt sjön. Anläggningarna är i varierande skick.

Länsstyrelsens motivering och bedömning

Motiv till skyddets utformning

Utökningarna Saksensjön och Stöken är två mycket värdefulla ur- och naturskogsmiljöer som hyser en stor biologisk mångfald. Områdena hyser även höga värden knutna till värdefulla sjöar och vattendrag och har höga friluftsvärden. Områdena har egenskaper och strukturer som utvecklats genom att naturliga processer fått verka relativt ostört under lång tid. För att områdenas värden ska bestå behöver området därför långsiktigt skyddas från skogsbruk, dikning och annan exploatering, verksamhet eller påverkan som innebär att områdets naturvärden skulle skadas, som försvårar för allmänhetens tillträde till området eller som kan påverka områdenas relativt opåverkade vildmarkskaraktär.

Områdena är till viss del präglade av historisk markanvändning i form av myrslätter. Områdena är också påverkade av dikningar kopplade till myrslätter och det finns körsador med viss avvattningseffekt. På grund av detta har ekosystemens funktion i delar av området påverkats negativt och viktiga ekologiska strukturer vidmakthålls eller skapas inte. Ett bevarande och en utveckling av områdets höga naturvärden förutsätter därför att skötselåtgärder kan genomföras för att gynna dessa bevarandevärden på kort och lång sikt.

Att området ska kunna vara en tillgång för friluftslivet främjas av att skötselåtgärder också kan genomföras för att underlätta för

Datum
2024-06-13

Diarienummer
511-9502-2014

allmänhetens friluftsliv och för att förebygga slitage och påverkan på mark, växt- och djurliv.

Det krävs ett omfattande och långsiktigt skydd för att bevara och utveckla naturreservatets värdefulla natur- och friluftsmiljöer. Länsstyrelsen bedömer att naturreservat är den lämpligaste skyddsformen för områden som Saksensjön och Stöken med sådant skötselbehov att en skötselplan krävs och där det krävs starka restriktioner under lång tid för att värdena ska bibehållas och utvecklas.

Länsstyrelsen har därför bedömt att området, i enlighet med miljöbalkens mål om skydd av värdefulla natur- och kulturmiljöer och bevarande av biologisk mångfald (1 kap. 1 § miljöbalken) samt områdets värde för friluftslivet, bör förklaras som naturreservat enligt 7 kap. 4 § miljöbalken.

Överensstämmelse med planer och strategier för skydd och förvaltning

Utökningen av Marsfjällets naturreservat med delarna Saksensjön och Stöken har hög prioritet inom Länsstyrelsens uppdrag att skydda värdefull natur och bevarandet av området ligger i linje med nationella och regionala strategier och planer för skydd och skötsel av värdefull natur:

- Området har en stor mängd nyckelelement och naturvårdsarter och förhållandevis liten påverkan av modernt skogsbruk. De höga naturvärdena på beståndsnivå gör området högt prioriterat för skydd¹.
- Områdena gränsar till Marsfjällets naturreservat och ligger i en region med stora arealer relativt opåverkade naturskogar och därmed blir förutsättningarna bättre för att långsiktigt bevara och utveckla områdenas utpekade värden.
- Högproduktiv granskog som finns inom reservatet är en prioriterad skogstyp för skydd. Prioriterade skogstyper är de skogstyper som Sverige har ett internationellt ansvar att bevara

¹ Naturvårdsverket och Skogsstyrelsen. 2018. *Nationell strategi för formellt skydd av skog*. Rapport 6762.

Datum
2024-06-13

Diarienummer
511-9502-2014

samt de skogstyper som bedöms vara underrepresenterade i formellt skyddade områden².

- Vojmsjöns övre lopp med sjöarna Bergsjön och Saksensjön är klassade som nationellt särskilt värdefulla vattendrag enligt kriterier som definierats av Naturvårdsverket, Riksantikvarieämbetet och Fiskeriverket³.

Förenlighet med miljömål, friluftsmål och EU-direktiv

Bevarandet av biologisk mångfald och arbetet med att uppnå de av riksdagen antagna miljö kvalitetsmålen är en hörnsten i det nationella miljöarbetet och naturreservat är en av de skyddsformer som utgör basen i det formella skyddet av värdefulla naturområden och biologisk mångfald.

Utökningarna av reservatet omfattar 1835 hektar skog (varav 1474 ha är produktiv skog), 660 hektar vattendrag och sjö, 157 hektar öppen våtmark samt 42 ha låg fjällskog med dess arter, strukturer och processer som i första hand stärker möjligheterna att nå miljömålet Levande skogar men även miljömålen Levande sjöar och vattendrag, Myllrande våtmarker samt Ett rikt växt- och djurliv.

Reservatet bidrar även till uppfyllandet av flera av Sveriges nationella friluftsmål, däribland Tillgång till natur för friluftsliv och Skyddade områden som resurs för friluftslivet, genom att naturmiljöernas upplevelsevärden bevaras och tillgängliggörs.

Själva Saksensjön har idag god ekologisk status, Rissjöbäcken (del mellan Rissjön och Saksensjön) har idag hög ekologisk status medan Rissjöbäcken (del mellan Saksensjön och Bergsjön) har god ekologisk status i enlighet med EU:s vattendirektiv (2000/60/EG)⁴. Ett skydd av området kommer att bidra till att den höga/goda ekologiska statusen bibehålls.

² Naturvårdsverket och Skogsstyrelsen. 2018. *Nationell strategi för formellt skydd av skog*. Rapport 6762.

³ Länsstyrelsen i Västerbottens län. 2008. *Strategi för skydd och restaurering av sjöar och vattendrag i Västerbottens län*.

⁴ Europaparlamentets och rådets direktiv 2000/60/EG av den 23 oktober 2000 om upprättande av en ram för gemenskapens åtgärder på vattenpolitikens område.

Datum
2024-06-13

Diarienummer
511-9502-2014

Förenlighet med riksintressen (3 och 4 kap. miljöbalken) och kommunala planer

Utökningarna ligger inom ett område som är av riksintresse för naturvården⁵ samt för friluftslivet enligt 3 kap. 6 § miljöbalken. Delar av utökningarna berör även ett område som är av riksintresse för det rörliga friluftslivet enligt 4 kap. 2 § miljöbalken samt riksintresset för obrutet fjäll enligt 4 kap 5 §. Området berör också ett vattendrag (Vojmån uppströms samt Vojmsjön med tillhörande käll- och biflöden) som är av riksintresse enligt 4 kap. 6 § miljöbalken. Området berör även områden (varav ett kärnområde) som är av riksintresse för rennäringen enligt 3 kap. 5 § miljöbalken. Länsstyrelsen bedömer att bildandet av reservatet är förenliga med de utpekade riksintressena.

Naturreseptatet berörs inte av några gällande eller förfallna undersökningstillstånd eller andra utpekade riksintressen för mineralutvinning (3 kap. 7 § miljöbalken), energiproduktion (3 kap. 8 § miljöbalken) eller kända intressen för totalförsvaret (3 kap. 9 § miljöbalken).

Beslutet bedöms vara förenligt med Vilhelmina kommuns översiktsplan.

Sammantaget bedömer Länsstyrelsen därför att detta beslut om utökning av Marsfjället är förenligt med en från allmän synpunkt lämplig användning av mark- och vattenresurserna samt med för området gällande kommunala planer.

Effekter på ekosystemtjänster

Länsstyrelsen har gjort en bedömning av vilka effekter naturreseptatsbildningen har på olika ekosystemtjänster från naturreseptatet. I bedömningen ingår de ekosystemtjänster som påverkas i måttlig till hög grad, både positivt och negativt.

Beslutet har störst positiv effekt på de stödjande ekosystemtjänsterna som är kopplade till artbevarande och biologisk mångfald, men även många andra ekosystemtjänster påverkas positivt. Länsstyrelsen be-

⁵ Länsstyrelsen i Västerbottens län. *Riksintressen för naturvård Västerbottens län*. Meddelande 4:2001.

Datum
2024-06-13

Diarienummer
511-9502-2014

dömer att bland annat följande ekosystemtjänster påverkas positivt av beslutet:

- **Försörjande ekosystemtjänster** som produktion av livsmedel från vilda djur och växter.
- **Reglerande ekosystemtjänster** som flödesreglering, biologisk kontroll av skadegörare och global klimatreglering (kolbindning) utförd av växter.
- **Kulturella ekosystemtjänster** som tillhandahållande av attraktiva miljöer för friluftsliv, tillhandahållande av områden för forskning samt bevarande av naturen för framtida generationer.
- **Stödjande ekosystemtjänster** som ekologiska samspel, bevarande av biologisk mångfald inkl genpool, habitat och hotade arter, samt tillhandahållande av livsmiljöer för arter, t.ex. barnkammare, boplatser för djur och fåglar.

Beslutet har störst negativ effekt på försörjande ekosystemtjänster kopplade till skogsbruk som produktion av träråvaror, bioenergi och biobaserade kemikalieråvaror. En nationell politisk avvägning har gjorts mellan produktion av virkesråvara och bevarande av skogar med höga naturvärden vid formuleringen av tidigare etappmål för miljömålet Levande skogar.

Intresseprövning enligt 7 kap. 25 § miljöbalken

Vid skydd av områden ska det enligt 7 kap. 25 § miljöbalken göras en intresseavvägning där hänsyn ska tas till enskilda intressen.

Utgångspunkten vid avvägning mellan enskilda och allmänna intressen är att inskränkningar som motiveras av hänsyn till naturvårdsintressen eller intressen för friluftslivet betraktas som angelägna allmänna intressen.

Sammantaget finner Länsstyrelsen att de positiva effekterna av att bevara området överväger de negativa effekterna som orsakas av inskränkningarna i markanvändning. Vid avvägning enligt 7 kap. 25 § har Länsstyrelsen funnit att föreskrifterna inte går längre än vad som krävs för att syftet ska uppnås.

Datum
2024-06-13

Diarienummer
511-9502-2014

Upplysningar

Föreskrifterna enligt 7 kap. 5 och 6 §§ miljöbalken gäller från den dag de vinner laga kraft. Föreskrifterna enligt 7 kap. 30 § miljöbalken gäller från kungörelsedatum även om beslutet överklagas.

Länsstyrelsen kan med stöd av 7 kap. 7 § miljöbalken medge dispens från meddelade föreskrifter om det finns särskilda skäl och om det är förenligt med förbudet/föreskriftens syfte.

För föreskrifter med krav på tillstånd kan Länsstyrelsen lämna tillstånd till en åtgärd om det inte strider mot reservatets syfte. Ett tillstånd innebär att en åtgärd kan få vidtas, åtminstone i viss omfattning men att det kan finnas krav på utformning, tidsbegränsning, lokalisering mm.

Enligt 29 kap. 2 och 2a §§ miljöbalken gäller bland annat att brott mot föreskrift som meddelats enligt 7 kap. miljöbalken kan medföra straffansvar. Har någon vidtagit åtgärd i strid med meddelad föreskrift, kan Länsstyrelsen enligt 26 kap. 9 och 14 §§ miljöbalken vid vite förelägga om rättelse.

Enligt 4 § skogsvårdslagen (1979:429) ska lagens bestämmelser eller föreskrifter inte tillämpas i den mån de strider mot föreskrifter som har meddelats med stöd av 7 kap. miljöbalken.

Utöver föreskrifterna för naturreservatet gäller också andra lagar, förordningar och föreskrifter till skydd för naturmiljön, till exempel:

- Verksamheter eller åtgärder som på ett betydande sätt kan påverka miljön i särskilda skyddade områden (Natura 2000) kräver tillstånd enligt 7 kap. 28 a-29 b §§ miljöbalken. Det gäller även åtgärder utanför området om det kan påverka miljön inne i Natura 2000-området,
- Fridlysning av alla vilda fåglar och däggdjur samt deras ägg, ungar och bon enligt jaktlagen (1987:259). Vissa andra växt- och djurarter, exempelvis flodpärlmussla, är fridlysta enligt 8 kap. miljöbalken och artskyddsförordningen (2007:845),
- I enlighet med 2 kap. 16 § förordningen (1994:1716) ska tillstånd för utsättning av fisk sökas hos Länsstyrelsen. Tillstånd får inte

Datum
2024-06-13

Diarienummer
511-9502-2014

ges för sådana fiskarter eller fiskstammar som är olämpliga med hänsyn till vattenområdets särart. Tillstånd får inte heller ges om det finns risk för spridning av smittsamma sjukdomar,

- Fornlämningar är skyddade enligt 2 kap. kulturmiljölagen (1988:950). Enligt 2 kap. 6 § kulturmiljölagen är det förbjudet att utan tillstånd från Länsstyrelsen rubba, ta bort, gräva ut, täcka över eller genom bebyggelse, planering eller på annat sätt ändra eller skada en fornlämning,
- Av 16 § i lagen (2007:1150) om tillsyn över hundar och katter framgår att hundar under tiden 1 mars - 20 augusti ska hållas under sådan tillsyn att de hindras från att springa lösa i marker där det finns vilt. Under den övriga tiden av året ska hundar hållas under sådan tillsyn att de hindras från att driva eller förfölja vilt, när de inte används vid jakt,
- Reservatet omfattas av strandskyddsbestämmelserna i 7 kap. 13 - 18 §§ miljöbalken. Beslut om bygglov innebär inte att dispens från reglerna om strandskydd och reservatsföreskrifterna har beviljats. Inom naturreservat är det Länsstyrelsen som prövar ärenden om strandskydd.

Detta beslut kan överklagas hos regeringen, se bilaga 4. Den som vill göra anspråk på ersättning eller kräva inlösen av fastighet ska väcka talan hos mark- och miljödomstolen mot staten inom ett år från det att beslutet på vilket anspråket grundas har vunnit laga kraft. I annat fall går rätten till ersättning eller inlösen förlorad.

De som medverkat i beslutet

Beslutet har fattats av landshövding Helene Hellmark Knutsson med Julia Pettersson, naturvårdshandläggare, som föredragande. I den slutliga handläggningen har också Anna Jonsson, naturvårdshandläggare, medverkat.

Denna handling har godkänts digitalt och saknar därför namnunderskrift.

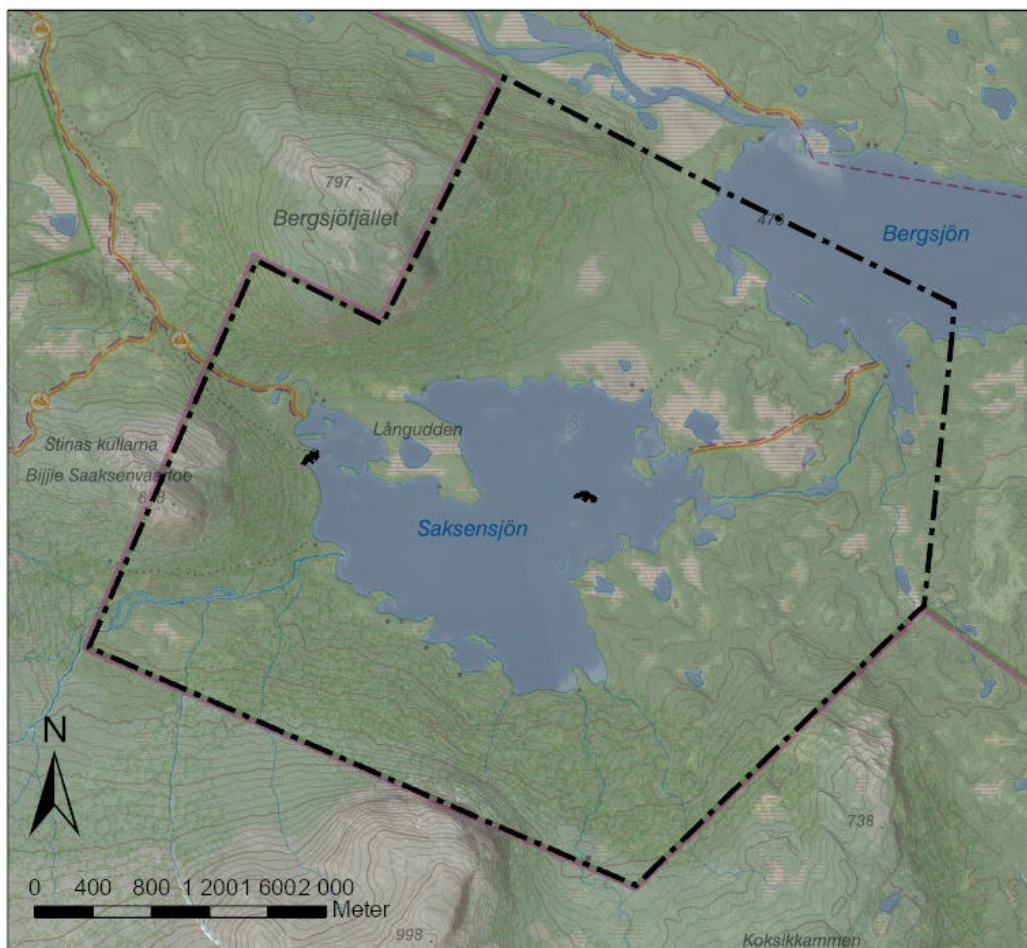
Så här hanterar Länsstyrelsen personuppgifter

Information om hur vi hanterar dessa finns på
<https://www.lansstyrelsen.se/dataskydd>.

Bilagor

- 1a. Beslutskarta Saksensjön
- 1b. Beslutskarta Stöken
2. Beslut Marsfjällets naturreservat (datum 88-01-25 dnr 11.1221-2431-86)
3. Skötselplan inklusive bilagor
4. Hur man överklagar


Bilaga 1a



Naturresevat

**Marsfjällets
naturresevat, utökning
Saksensjön**

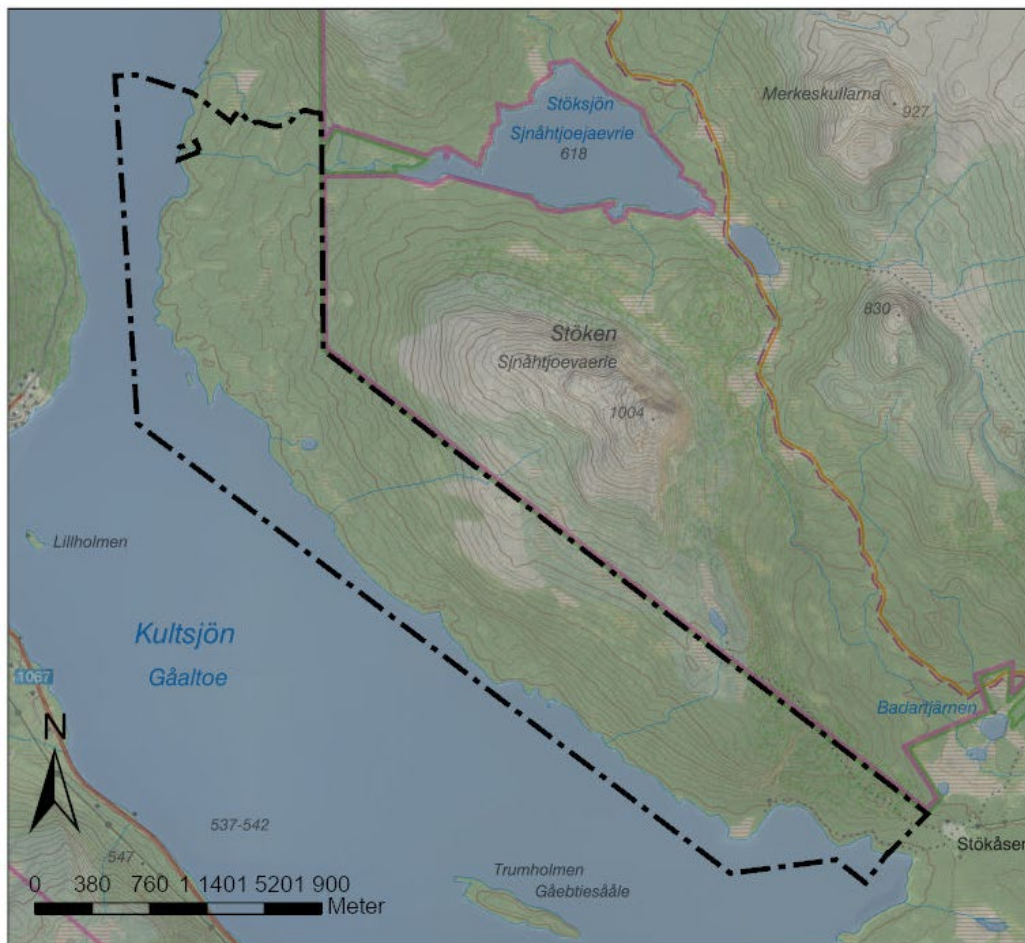
Vilhelmina kommun
Västerbottens län

 Gräns för utökning av
naturresevatet

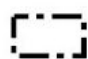


Beslutskarta, utökning Saksensjön

Bilaga 1b



Naturreservat

Marsfjällets
naturreservat, utökning
StökenVilhelmina kommun
Västerbottens län Gräns för utökning av
naturreservatet

Beslutskarta, utökning Stöken

Till
enligt sändlista

Förordnande om naturreservat för urskogsartade fjällbarrskogar
och fjäll i Västerbottens län
(11 bilagor)

Administrativa uppgifter om reservaten och beskrivning av områdena, se bilaga 1 - 8.

Länsstyrelsens beslut

Länsstyrelsen beslutar att följande fjällnära urskogsartade barrskogar och fjäll skall vara naturreservat (7 § naturvårdslagen) Namnen på naturreservaten anges nedan. Beslutet innebär också att Vindelfjällens naturreservat utvidgas.

1. Oxfjället
2. Blaikfjället (kronans mark)
3. Gitsfjället
4. Marsfjället
5. Skalmodal
6. Kirjesålandet (utvidgning av Vindelfjällen)
7. Matsorliden (utvidgning av Vindelfjällen)
8. Giertsbäcksdalen (utvidgning av Vindelfjällen)

Naturreservatens avgränsning har angetts på bifogade kartor. Reservaten omfattar enbart statlig mark. Enklaver av enskild mark, ströängar och liknande som ligger inom de på kartan redovisade reservaten ingår således inte. För ett område vid Mattaberg på Tärna-Stensele allmänning förordnas nu om bestämmelser enligt 11 § naturvårdslagen (se nedan under Kirjesålandet).

Renskötsel, jakt och fiske kan ske inom ramen för naturreservatens syften. I övrigt behöver områdena skyddas mot alla former av markutnyttjande som direkt påverkar deras natur.

Föreskrifter om inskränkningar i rätten att förfoga över fastigheter inom reservaten (8 § naturvårdslagen)

Utöver vad som eljest gäller är det förbjudet att

1988-01-25

11.121-2431-86

1. Uppföra helt ny byggnad eller anläggning
2. Anlägga väg
3. Anlägga luft- eller markledning
4. Bedriva täkt av berg, sten, grus, jord eller torv
5. Borra, spränga, gräva, schakta, utfylla eller tippa
6. Dika, dämna eller vidta vattenreglering
7. Fälla växande eller döda träd, upparbeta vindfällan eller vidta någon skogsvårdsåtgärd.
8. Plantera in för trakten främmande djurart.
9. Framföra motordrivet fordon på barmark i terrängen med undantag för uttransport av redan fälld älg.
10. Använda kemiska bekämpningsmedel på land eller vatten.

Utan länsstyrelsens tillstånd är det förbjudet att

11. Sprida ut kalk på land.
12. Sprida ut kalk i vatten.

Utan hinder av ovanstående föreskrifter får renskötsel utövas i enlighet med rennäringslagen med undantag för fällning av torrträd.

Föreskrifter om skyldighet att tåla visst intrång (9 § naturvårdslagen)

Markägare och innehavare av särskild rätt till marken förpliktas tåla att följande anordningar utförs och åtgärder vidtas för att tillgodose ändamålet med reservatet nämligen

1. Utmärkning och information om reservatet.
2. Uppsättning av informationstavlor.

Föreskrifter om vad allmänheten har att iaktta inom reservaten (10 § naturvårdslagen)

Utöver vad som eljest gäller är det förbjudet att

1. Klättra i boträd eller medvetet uppehålla sig närmare rovfågelbo, lya eller gryt än 100 m.
2. Göra åverkan på mark eller växtlighet, torrträd och vindfällan inräknade.

1988-01-25

11.121-2431-86

3. Framföra motordrivet fordon på barmark i terrängen.

Särskilda föreskrifter för vissa områden

4 Marsfjället

Punkt 9 under bestämmelserna om rätten att förfoga över fastighet (8 § naturvårdslagen) skall inte gälla för rennärningen på kalvfjällsdelarna av reservatet eller på lederna upp till kalvfjället.

Om regeringen inom tio år beslutar att Fatsjö kraftverk skall byggas gäller inte bestämmelserna i detta beslut för byggandet av Fatsjö kraftverk. Länsstyrelsen förutsätter emellertid att detta i så fall sker med minsta möjligt intrång i naturreservatet.

6 Kirjesålandet

För Kirjesålandet både för kronans mark och den del som ligger på Tärna-Stensele sockenallmanning gällde interimistiskt skydd i tre år från 1984-12-20. Länsstyrelsen beslutar nu (11 § naturvårdslagen) att det skall vara förbjudet att utan länsstyrelsens tillstånd utföra någon av de åtgärder under punkterna 1 - 11 som finns redovisade under "Föreskrifter om inskränkningar i rätten att förfoga över fastighet inom reservatet". Beslutet enligt 11 § naturvårdslagen gäller för den del av Kirjesålandet som är belägen på Tärna-Stensele sockenallmanning. Avgränsningen är den som bör gälla för ett slutligt reservat och framgår av bifogade karta. Det gäller under en tid av ett år från 1988-01-25. Beslutet gäller utan hinder av anförda besvär.

Föreskrifter om vård och förvaltning (9 § naturvårdsförordningen)

Syftet med vården och förvaltningen

Reservatens nuvarande struktur med endast ringa påverkad urskogsartad fjällbarrskog, fjällbjörkskog och fjäll skall bevaras. De anordningar för besökare som behövs skall anpassas till detta mål. Inom ramen för detta mål skall länsstyrelsen verka för att reservaten i ökad omfattning utnyttjas för ett verkligt vildmarksanknutet friluftsliv. Det skall ske i nära samråd med berörda samebyar med hänsyn till områdenas centrala betydelse för deras näring. De förvaltningsinsatser som dessa reservat föranleder är i huvudsak utmärkning, tillsyn och information.

Naturvårdsförvaltare

Länsstyrelsen skall vara naturvårdsförvaltare.

Ett särskilt rådgivande organ, samrådsgruppen för Vindelfjällens naturreservat finns. Den skall också behandla frågor för de områden som Vindelfjällen nu utvidgas med.

För Oxfjället, Blaikfjället, Gitsfjället, Marsfjället och Skalmodal skall motsvarande samrådsgrupp inrättas. I den skall således förutom länsstyrelsen ingå representanter för Dorotea och Vilhelmina kommuner, lantbruksnämnden, domänverket, Vilhelmina revir, samt Vilhelmina södra och norra samebyar.

Skötselplan

Länsstyrelsen fastställer bifogade principskötselplan som i tillämpliga delar skall gälla för samtliga reservat (bilaga 9).

En särskild skötselplan skall dessutom snarast upprättas för Marsfjället. Den skall utarbetas i nära samråd med berörd sameby. Skötselplanen för Vindelfjällen skall revideras så att den också omfattar Kirjesålandet, Matsorliden och Giertsbäcksdalen. Husbehovsavverkning för bofast ortsbefolkning skall behandlas i dessa planer. Skötselplanerna kommer att bli föremål för styrelsens ställningstagande.

Särskilda skötselplaner skall på sikt utarbetas för samtliga reservat och även innehålla släckningsplaner i den händelse skogsbrand skulle uppstå.

Redogörelse för ärendet

Domänverket drog 1952 upp en särskild skogsodlingsgräns för barrskogen upp mot fjällkedjan. Därefter har inte något skogsbruk bedrivits inom dessa delvis landskapstäckande barrskogar. Motiven för skogsodlingsgränsen var bl a att osäkerhet rådde om det var möjligt att föryngra dessa fjällnära skogar om de avverkades. Andra motiv var naturvård och rennäring. Sedan 1952 har i olika tidsskeden i diskussion om att behålla skogsodlingsgränsen motiven växlat mellan dessa intressen. Omkring 1980 började emellertid domänverket planera för skogsbruk ovanför skogsodlingsgränsen, vilket innebar att en intressekonflikt uppstod mellan naturvård och skogsbruk. Länsstyrelserna och naturvårdsverket genomförde då en inventering av fjällnära urskogsartade barrskogar. Med denna inventering som grund enades domänverket och naturvårdsverket 1984 om att de i detta beslut upptagna områdena skulle sparas för framtiden. För ett av områdena i Västerbottens län, Kirjesålandet, kunde man inte enas utan frågan hänsköts till regeringen, som beslutade att området skulle bevaras för framtiden och att skogsbruk inte skulle bedrivas.

Naturvårdsverkets och domänverkets överenskommelse samt regeringens beslut var provisoriska administrativa åtgärder i avvaktan på beslut om långsiktigt skydd med stöd av naturvårdslagen. Regeringen uppdrog 1985-09-05 åt naturvårdsverket, att efter samråd med berörda länsstyrelser samt med utgångspunkt främst i naturvårdslagens bestämmelser utarbeta underlag för permanenta skydds- och förvaltningsformer

1988-01-25

11.121-2431-86

för de totalt 55 aktuella områdena i de olika fjällänen. I uppdraget angavs att verket skall lämna förslag till lämpliga principer för skyddsföreskrifter, detaljavgränsningar, naturvårdsförvaltning m m. Skyddsföreskrifterna skulle utformas så enhetligt som möjligt och områdenas avgränsning på karta och i terrängen göras lättfattlig och ändamålsenlig. Vidare framhölls att för mark inom områdena, som inte ägs av staten, bör skyddsåtgärderna i största möjliga utsträckning samordnas med de skyddsåtgärder som vidtas beträffande statens mark.

Vart och ett av de avgränsade fjällnära skogsområdena har sådana värden från naturvårdssynpunkt att de uppfyller naturvårdslagens krav för naturreservat.

Regeringens uppdrag innehåller inga preciserade direktiv om vilken skyddsform som skall tillämpas. Skyddet skall dock i huvudsak grundas på naturvårdslagens bestämmelser. Det understryks också att skyddsföreskrifterna bör vara enhetliga. Därmed saknas också i praktiken annat alternativ till skydd enligt naturvårdslagen än som naturreservat.

Detaljavgrensning av områdena har gjorts av länsstyrelsens naturvårdsenhet i samråd med berörda domänverksrevir.

Naturreservatsbestämmelserna och principerna för vård och förvaltning har utformats gemensamt av naturvårdsverket och berörda länsstyrelser.

Statens naturvårdsverk, Svenska samernas riksförbund gemensamt för berörda samebyar, domänverket, Sorsele, Storumans, Vilhelmina och Dorotea kommuner, domänverket, lantbruksnämnden, Tärna - Stensele allmänningskog samt Svenska naturskyddsföreningen med berörda kretsar har yttrat sig. Skrivelser har dessutom inkommit från Sorsele och Vilhelmina allmänningskogar samt från enskilda markägare i Grytsjö, Blaikliden och Marssliden.

För särskilda kommentarer till de olika reservaten, se bilaga 1-8.

Områdenas betydelse och behov av skyddad vård

Områdena utgör länets och några av landets mest skyddsvärda urskogsområden. De har höga allmänekologiska, zoologiska och botaniska värden. För flera hotade och sällsynta arter utgör de livsmiljön. Områdena har även höga värden för friluftslivet genom vildmarks karaktären och den anslående orörda skogs- och fjällnaturen.

Urskogarna och angränsande fjäll består av hela intakta landskap eller landskapsavsnitt med stora inslag av andra orörda naturtyper - myr, vatten, fjällhed m m. Ca hälften av områdenas areal utgörs av andra markslag än barrskog. De olika markslagens ekosystem är invävda i och beroende av varandra. Landskapets i

1988-01-25

11.121-2431-86

sin helhet genuina, orörda karaktär är en given grundfaktor vid definitionen av reservatens syfte.

Det principiella målet för ett urskogsreservat är att bevara urskogens ekosystem i orört och ostört tillstånd och att låta de naturliga processer som formar urskogsmiljön löpa fritt. I ekosystemet ingår såväl mark och vatten som växter och djur. Med naturliga processer avses både de långsamma förändringar som sker i vegetationen och de mer eller mindre regelbundet återkommande, omdanande rubbningarna av denna utveckling. Exempel på rubbningar är bränder, stormfällning och utslagning av vegetation genom tillfälliga extrema klimatförhållanden. Även faunans långsiktiga förändringar, eller fluktuationer - vilka i hög grad är knutna till vegetationsförändringar - ingår i de naturliga processerna.

De flesta av de urskogar i fjällområdet som avsätts som naturreservat är tillräckligt stora och välavgränsade för att i väsentlig grad kunna fungera som självständiga barrskogsekosystem med fortsatt fri utveckling av de processer som formar miljön och med relativt naturlig frekvens av de djurarter som förekommer här. Urskogarna ligger dessutom som kärnor i en större skogsregion längs fjällkedjan, vilket i sin helhet har ett från landets övriga barrskogar avvikande, ostörd karaktär. Genom de naturliga grunddragen i detta mycket stora sammanhängande barrskogar torde det finnas en unikt god förutsättning att de avgränsade naturreservaten skall kunna fortleva som naturliga skogsekosystem.

Det går dock inte att betrakta urskogarna som helt oberoende öar i det större delvis kulturpåverkade landskapet. Skogsbruk, jakt, brandbekämpning m m i urskogarna omgivningar, påverkar indirekt även urskogarnas vegetation och fauna. Målet torde därför behöva modifieras till att avse bevarande av urskogens ekosystem och naturliga processer i ett i huvudsak orört tillstånd.

Reservaten innehåller intresseväckande naturmiljöer och en ökad besöksfrekvens från allmänhetens sida kan förväntas. En sådan utveckling är positiv och förenlig med den grundläggande tanken att naturreservaten helst bör vara till gagn för både naturskydds- och friluftsentressen. Eftersom den orörda miljön är grunden till både naturskyddet och den speciella naturupplevelsen måste dock denna miljö värnas så att den inte förlorar i kvalitet vad gäller både orörd miljö och tillhörande naturupplevelser.

Utnyttjande av urskogsreservaten för sådan forskning och miljöövervakning som är viktig i ett större naturvårdssammanhang eller för ekologisk grundforskning är helt förenligt med urskogsreservatens ändamål. Även forskningen måste dock underordnas bevarandeaspekterna och bedrivas på ett sådant sätt att områdena inte skadas.

Ändamålet med reservaten är således att bevara urskogens och olika fjällnaturtypers ekosystem och naturliga processer samt

landskapets orörda karaktär i väsentligen orört och ostört tillstånd för framtiden. Ändamålet är även att - inom ramen för detta mål - ge möjlighet till friluftsliv och vetenskaplig forskning i orörd natur.

Särskilda motiv för de olika reservaten framgår av bilaga 1-8.

Samordning med rennäringen

Reservaten är av stort värde för rennäringen genom att de innehåller hänglavskogar. De idag tydligast synliga spåren av samernas renskötsel är stubbar efter hänglavsförande träd vilka fällts för att göra trädlavarna åtkomliga för renarna. Lokalt kan sådana stubbar påträffas relativt rikligt men också saknas över stora områden.

Förutom fällningen av lavbärande träd har avverkningar skett för vedbrand, främst torrträd, samt för andra husbehovsändamål.

Totalt sett har dock samernas avverkningar haft liten inverkan på skogsekosystemet. Renen som växtätare har alltid varit en viktig ekologisk faktor i den fjällnära skogen.

Det är viktigt att se till naturvårdens och rennäringens starka gemensamma bevarandeintressen i den fjällnära skogen och att samordna dessa intressen inom reservatens ram. Eftersom reservaten garanterar att vidsträckta hänglavskogar långsiktigt bevaras från omdanande skogsbruk, vägar etc, torde de vara av stor nytta för rennäringen.

Länsstyrelsen är emellertid medveten om att avsättandet av dessa reservat inte innebär en helhetslösning för rennäringens behov av hänglavskogar och årstidsbeten. Skogsbruket måste också fortsättningsvis ta största möjliga hänsyn till rennäringar inom områdena där skogsbruk kan bedrivas.

Jakt och fiske

De stammar av olika djurarter som förekommer i den fjällnära skogen är utsatta för periodvis mycket hårda förhållanden vad gäller klimat och tillgång på föda. De flesta arters numerär bestäms i första hand av sådana förhållanden. Jaktens påverkan på faunan är - utom då det gäller större rovdjur och älg - troligen marginell jämfört med naturligt gynsamma och ogynsamma perioder. Den jakt som sedan lång tid bedrivits i de aktuella urskogsområdena torde därför inte påtagligt påverka ekosystemen och kan fortsätta även när områdena avsatts som reservat.

Några särskilda inskränkningar i fisket behövs inte för att tillgodose reservatets syfte. Utsättning av främmande fiskarter och bekämpning av fisk med kemiska medel är dock åtgärder som inte kan accepteras. Kalkning av försurade sjöar för att bibehålla den naturliga fiskstammen kan tillåtas efter prövning i

1988-01-25

11.121-2431-86

varje särskilt fall. Kalkning på land i tillrinningsområden bör inte tillåtas.

Ortsbefolkningens avverkning för husbehov

I vissa mindre delar av de nu beslutade naturreservaten har upplåtelser för avverkning av brännved och sågvirke för husbehov förekommit. Det gäller bl a södra delen av Marsfjället mot Grytsjö och Blaikliden samt västligaste delarna av Kirjesålandet. Inom områden där husbehovsavverkning tidigare förekommit avser länsstyrelsen också fortsättningsvis ge tillstånd till avverkning i ungefär samma omfattning som tidigare. Dessa frågor skall också behandlas i kommande detaljskötselplaner för de olika reservaten.

Naturvårdsförvaltning

I samband med att Vindelfjällens naturreservat bildades 1974 prövades frågan om naturvårdsförvaltningen ingående för den här typen av naturreservat. Till sådana fjäll och fjällskogsområden är en rad olika intressen knutna. Därför bedömdes länsstyrelsen vara den myndighet som genom sitt vida samhällsansvar var bäst lämpad att vara naturvårdsförvaltare. Länsstyrelsen är regional naturvårdsmyndighet och har enligt naturvårdsförordningen ett övergripande ansvar för naturvårdsförvaltningen i länet och är dessutom ansvarig för drift och underhåll av de statliga fjälllederna. För naturvårdsförvaltningen av Vindelfjällen och arbetet med fjälllederna har länsstyrelsen särskild anställd personal i fjällområdet. Enligt naturvårdsverket måste med hänsyn till rådande knapphet på medel naturvårdsförvaltningen av nu beslutade reservat ske genom omfördelning av arbetsuppgifterna för länsstyrelsens nuvarande förvaltningspersonal i fjällområdet.

Domänverket var i detta ärende i ett inledande skede enig med länsstyrelserna och naturvårdsverket om att länsstyrelserna skulle vara naturvårdsförvaltare. Domänverket har emellertid senare i sitt yttrande ansett sig böra få denna uppgift i Dorotea och Vilhelmina. Lantbruksnämnden däremot har ansett att länsstyrelsen bör vara naturvårdsförvaltare. Detta speglar ungefär den diskussion som föregick länsstyrelsens ställningstagande till naturvårdsförvaltningen för Vindelfjällen. Några nya skäl för att länsstyrelsen inte skulle vara naturvårdsförvaltare för naturreservat i fjällområdet har inte framkommit.

Genom att så många olika samhällsintressen är knutna till fjällen och det fjällnära området är länsstyrelsen fortfarande genom sitt breda samhällsintresse bäst lämpad att vara naturvårdsförvaltare i fjällområdet. Därigenom hålls också möjligheten att skapa en särskild enhet för detta arbete öppen. En sådan organisation finns i Norrbottens län och har inneburit ökade resurser.

1988-01-25

11.121-2431-86

Staten bekostar naturvårdsförvaltningen genom naturvårdsverkets anslag H5, Vård av naturreservat.

Blaikfjället, enskild mark

Länsstyrelsen är införstådd med att Blaikfjället har stora naturvärden.

Med nu föreliggande beslut och i övrigt gällande restriktioner på markanvändningen är mycket stora områden skyddade i denna del av länet. Vid avvägning mellan naturvårdens intressen och behovet av arbetstillfällen och skogsråvara anser länsstyrelsen - därför i likhet med skogsvårdsstyrelsen, berörda kommuner och markägare - att naturreservatet för Blaikfjället kan begränsas till den av staten ägda marken.

Säkerställande av övrig berörd enskild mark

I regeringens uppdrag framhölls att för mark som inte ägs av staten inom de redovisade områdena borde skyddsåtgärderna i största möjliga utsträckning samordnas med de skyddsåtgärder som vidtas beträffande statens mark.

Naturvårdsverket förhandlar med SCA om förvärv av mark vid Rissjö, som skall ingå i Gitsfjället. När dessa förhandlingar slutförts får avgränsningen av Gitsfjället revideras i detta avsnitt.

Inom Kirjesålandet ingår ett område som ägs av Tärna -Stensele allmänning och där förordnande gäller enligt 11 § naturvårdslagen. Förhandlingar om förvärv av området skall bedrivas. Om dessa förhandlingar skulle misslyckas kan länsstyrelsen ändå pröva förordnade om naturreservat. Frågan om intrångsersättningsningens storlek får i så fall fastställas av fastighetsdomstolen.

Nalovardo, domänreservat

Nalovardo är ett av de områden som enligt regeringens uppdrag skulle skyddas enligt naturvårdslagens bestämmelser. I sitt remissvar tillstyrkte Sorsele kommun och domänverket naturreservat. Därefter har företrädare för kommunen och Sorsele revir till länsledningen framfört att domänreservat var bättre med hänsyn till domänverkets stora friluftssatsning främst på fiske i Sorsele.

Domänverket har under 1987 avsatt Nalovardo som domänreservat.

Länsstyrelsen beslutar med hänvisning till ovanstående att inte bilda naturreservat för Nalovardo.

Detta beslut kan överklagas hos regeringen, se bilaga.

Beslut i detta ärende har fattats av länsstyrelsens styrelse.

I styrelsens beslut deltog landshövding Sven Johansson jämte ledamöterna Lorenz Andersson, Hans Berglund, Bert-Ove Bäckman, Nils Häggström, Laila Johansson, Kjell Kling, Yngve Lauritz, Mats Lindberg, Sverker Lindberg, Kerstin Lundström, Stefan Löfstedt, Ernst Löwgren, Torsten W Persson och Allan Sjöström.

I den slutliga handläggningen deltog även länsantikvarie Karin Eriksson, länsråd Harry Forsell, planeringsdirektör Harald Frisendahl, förste länsassessor Percy Gustavsson, överlantmätare Tore Kvarnbrink, avdelningsdirektör Per Erik Persson, föredragande, samt länsarkitekt Märt Saarm.

Mot beslutet beträffande Blaikfjället enskild mark anmäldes avvikande mening av avdelningsdirektör Per Erik Persson enligt bilaga.


Sven Johansson


Per Erik Persson

Bilagor

Kartor

Avvikande mening beträffande Blaikfjället enskild mark
Besvärshänvisning

1988-01-25

11.121-2431-86

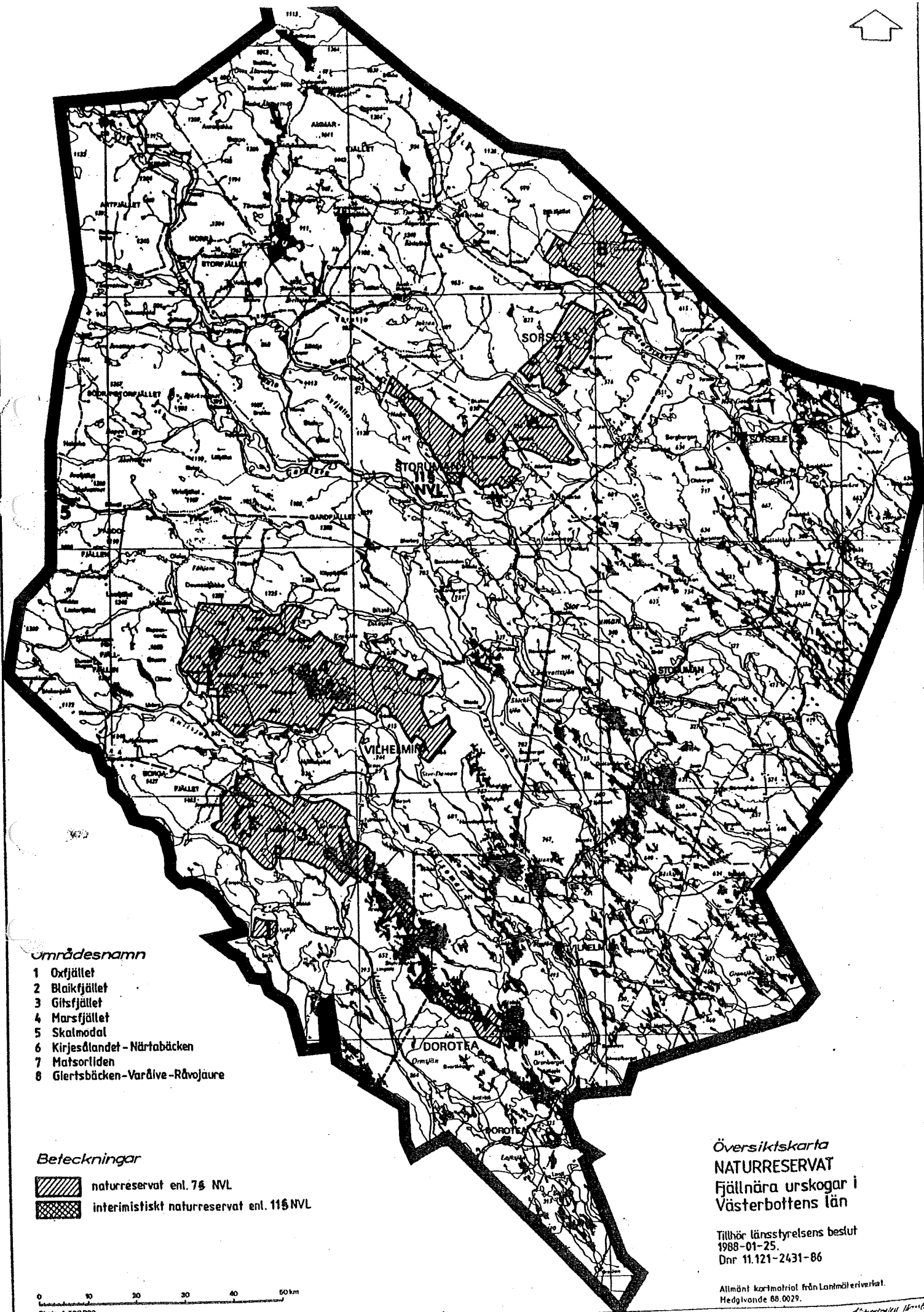
SÄNDLISTA

Domänverket, centralförvaltningen
Domänverket, Umeå distrikt
Domänverket, Vilhelmina revir
Domänverket, Stensele revir
Domänverket, Sorsele revir
Tärna-Stensele sockenallmänning (rek + mb)
Grans sameby
Rans sameby
Umbyns sameby
Vilhelmina norra sameby (rek + mb)
Vilhelmina södra sameby
Svenska samernas riksförbund (rek + mb)

Kopia till

Styrelsens ledamöter och suppleanter (35 ex)
Statens naturvårdsverk
Dorotea kommun
Vilhelmina kommun
Storumans kommun
Sorsele kommun
Lantbruksnämnden
Skogsvårdsstyrelsen
Vilhelmina sockenallmänning
Sorsele sockenallmänning
Blaikfjällets intresseförening
SCA Skog, Sundsvall
Svenska naturskyddsföreningen, Stockholm
Svenska naturskyddsföreningen, Västerbottens länsförbund
Dossier Oxfjället, Blaikfjället, Gitsfjället, Marsfjället,
Skalmodal, Kirjesålandet, Matsorliden, Giertsbäcksdalen



LE
LE
LA
PE
NE
PEP



Områdesnamn

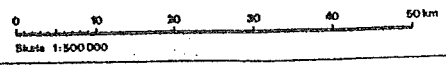
- 1 Oxfjället
- 2 Blakfjället
- 3 Gitsfjället
- 4 Marsfjället
- 5 Skalmodal
- 6 Kirjesålandet - Närtabäcken
- 7 Matsortliden
- 8 Giertsbäcken - Varåive - Råvojaure

Beteckningar

-  naturreservat enl. 7§ NVL
-  interimistiskt naturreservat enl. 11§ NVL

Översiktskarta
NATURRESERVAT
 Fjällnära urskogar i
 Västerbottens län

Tillhör länsstyrelsens beslut
 1988-01-25.
 Dnr 11.121-2431-86



Allmänt kartmaterial från Lantmäteriverket.
 Hedgölvande 68.0029.

Handwritten signature

Uppgifter om naturreservatet

| | |
|--------------------------------|-----------------------------|
| Namn | Marsfjället |
| Kommun | Vilhelmina |
| Läge | 15 km S Dikanäs |
| Topoblad | 23F Fatmomakke, 23G Dikanäs |
| Totalareal, därav barrskog, ha | 86000 18000 |
| Naturvårdsförvaltare | Länsstyrelsen |

Beskrivning av området

Marsfjället ligger i den SO delen av fjällkedjan i Västerbottens län. Det omfattar det relativt väl sammanhållna, högalpina Marsfjällsmassivet samt en del av av Vojmåns dalgång vid Kittelfjäll samt myrlandet öster om själva Marsfjället och urskogarna ned till Matskanområdet.

Marsfjället når upp till 1590 m ö h. Det präglas av en rad väl utvecklade glaciärnischer med branta bergväggar. Inom massivets lägre belägna fjällplatåer, främst öster om högfjällsryggen, förekommer omfattande spår av isälvarnas aktivitet i form av rännor och grusackumulationer. På västra sidan finns en djupt nedskuren kanjon. Österut övergår fjället i en högplatå.

Granskog når dalgångarna N och S om fjällmassivet. Hedbjörkskogar är vanligast, men stora ängsskogsområden finns utbredda i fjällslutningarna. Myrar är vanliga i björkskogen och uppträder ofta tillsammans i en mosaik. Kalfjället domineras av hedvegetation där friska rishedar och gräshedar är vanligast. Ängsvegetation och våta rishedar är också väl företrädda. Fjälltopparnas karga blockmarker saknar sammanhängande kärlväxtvegetation.

I områdets flora utmärker sig främst isstarr, rödnörel, skrednarv, isdraba, lappögontröst och lappgentiana som här växer på gränsen till sina huvudutbredningsområden. Serpentinraserna av t ex fjällarv, fjällnejlika och ängssyra utgör också intressanta inslag i floran.

Fjällräv och fjälluggla förekommer tidvis på kalfjället. Skogs- och myrmosaikerna utgör en god biotop för vadare och andfåglar. Bäver finns i Giriån.

Graipesvare (Murfjället) är ett botaniskt sett mycket intressant område väster om själva Marsfjället. Här finns kalkhaltig serpentin som gett upphov till en artrik och krävande vegetation.

Tjäpsjukke (Svartbäcken) är lekområde för röding som vandrar upp från Kultsjön.

Stökens sluttningar hyser väl sluten, högväxt och urskogsartad granskog i de nedre delarna. Det ett av de få urskogsobjekten inom högfjällsregionen.

Marsliden är en brant sluttning upp mot Marsfjället med sydbergs-karaktär. Extremt frodig och välutvecklad ängsskog med sydliga lundväxter finns här.

Vojmån är ett oreglerat källflöde till Ängermanälven. Dalgången mellan Kittelfjället och Borkafjället är en av landets bäst utbildade genombrottsdalar. Dalgången som genomtvärrar fjällens huvudkedja är mycket dramatisk med Borkafjällets topp 1310 m ö h som höjer sig ca 800 m över Borkasjöns yta. Vojmån rinner genom Borkasjön och fortsätter österut förbi Kittelfjäll. Vid Kittelfjäll finns 5 om älven serpentinhaltiga kullar med mycket speciell flora och gles och låg serpentintallskog.

Urskogsområdet öster om Marsfjällen sträcker sig ca 30 km österut mot Vojmsjön. Det utgörs av ett relativt flackt högländ med svagt välvda platåvidder i väster och mjukt formade bergryggar och dalgångar i öster.

Områdets högre liggande västra del innehåller en småskalig mosaik av myrmarker och björkklädda moränbackar. Barrskog finns här i utkanterna mot norr och söder. I den östra delen dominerar vidsträckta granskogar som längst i öster avslutas i Styggrubba - ett blockrikt och svårframkomligt område.

Gran är det helt dominerande trädslaget. Granskogarnas slutenhet och höjd ökar mot öster. Relativt välslutna och högvuxna skogar finns utmed sluttningarna medan flacka partier har glesare skog. Frisk ristyp dominerar utom i de västra delarna som upptas av främst fuktiga till våta ristyper.

Området är i huvudsak mycket litet påverkat av huggningsingrepp. Stora delar saknar helt spår av avverkningar. Kännetecknande är också den stora andelen högåldriga bestånd. 300-400-åriga av brand opåverkade granskogar har stor utbredning i den centrala delen av området. Tallskogskogensenklaver finns vid Krutsjön. Inom Styggrubbaområdet förekommer 500-åriga tallöverståndare.

Redogörelse för ärendet

Matskanområdet har varit föremål för ingående diskussioner. Svenska Natuskyddsföreningen har här velat avgränsa området betydligt vidare. Den gräns som nu skall gälla är den som länsstyrelsens naturvårdsenhet och domänverket, Vilhelmina revir kunnat ena sig om. I tillägg bör nämnas att betydelsefulla skogs- och våtmarksområden öster om Matskanområdet säkrats genom domänverkets nyligen bildade domänreservat.

Vilhelmina kommun har ansett att reservatet inte får motverka ett eventuellt byggande av Fatsjö kraftverk. I beslutet har införts ett tidsbegränsat undantag för byggande av Fatsjö kraftverk.

Lantbruksnämnden menar att en reservatsbildning bör föregås av viss utredning och överläggningar med Vilhelmina norra sameby beträffande förvaltningsfrågorna. Frågan har behandlats vid sammanträde med samtliga berörda samebyar. Vilhelmina norra sameby är därefter i skrivelse emot inrättande av naturreservat då det kan hindra renskötselns utveckling. Samtidigt framhåller byn att den måste få en stark ställning i samrådsgruppen för reservatet. Renskötsel får bedrivas i enlighet med rennäringslagens bestämmelser inom reservatet. Det borde därför inte utgöra något hinder för renskötselns utveckling.

Naturvårdsverket menar i sitt yttrande att ett förbud mot barmarkskörning även bör gälla kalfjällsdelarna av Marsfjället.

Markägare i Grytsjö, Blaikliden och Marsliden har föreslagit gränsjustering för att säkra åtkomsten av husbehovsvirke och vedbrand. En betydande del av det område markägarna föreslagit skulle undantas ingår inte i reservatet. Länsstyrelsen avser dessutom ge tillstånd till avverkning för husbehov i ungefär samma omfattning som tidigare.

Särskilda motiv för naturreservatet

Marsfjället med omgivningar är ett i stort sett opåverkat naturområde med t ex oreglerade vattendrag, urskogsområden och svårtillgängliga fjäll. Rikedomen på terrängformer är mycket stor inom de centrala Marsfjällen och Vojmåns genombrottsdal tillhör landets främsta. Biotopvariationen är stor. Både frodig och artrik vegetation finns. Floran hyser anmärkningsvärda arter både med avseende på raser och utbredningsbild. Området öster om Marsfjället innehåller mycket stor areal orörd, varierad skog i ett brett bälte från lågland till hög-fjäll. Det har ett särskilt värde genom den ovanligt stora andelen högåldriga skogsbestånd.

1988-01-26

Principplan för skötseln av reservat av fjällnära
urskogsartad skog i Västerbottens län

1. Syfte

Syftet med naturvårdsförvaltningen är att utöva tillsyn av området och ge information i den omfattning som erfordras för att tillgodose ändamålet med reservatet. Inga skötselåtgärder skall vidtas med undantag för de anordningar som anges nedan.

Åtgärder utöver nedan redovisade basåtgärder skall ske enligt särskild skötselplan för respektive naturreservat

2. Naturvårdsförvaltning

Länsstyrelsen skall vara naturvårdsförvaltaren.

3. Skötsel av mark och vatten

Endast tillsyn skall ske. Omfattningen härav bestäms årligen med hänsyn främst till faunaskyddets behovet och eventuella friluftsanordningar.

4. Information

Större informationstavlor med föreskrifter och allmän information om reservatet samt standardinformation om urskogar sätts upp där behov av sådana finns d v s på platser från vilka det är naturligt att bege sig in i reservatet. Inledningsvis skall detta enbart ske i mycket begränsad omfattning.

5. Vägvisning

Skyltning, vägvisning från allmän väg in till reservatet skall ske efter samråd med vägverket och där behov av detta bedöms föreligga.

6. Utmärkning

Reservatet skall utmärkas med reservatsskyltar där de mest frekventerade stigarna går in i området samt vid frekventerade platser inne i området. Gränsmarkering genom märkning på träd och stolpar skall endast ske i de avsnitt där osäkerhet om var gränserna går inte får föreligga. Gränsmarkering krävs inte mot fjäll och skog som inte är föremål för skogsbruk.

1988-01-26

7. Bränder - brandsläckning

För att förbereda släckning vid eventuell brand kommer en särskild brandbekämpningsplan att upprättas i samråd med det lokala brandförsvaret. Syftet är att bestämma lämpliga metoder för släckning efter den tillgängliga utrustningen, brandens storlek och läge när den upptäcks olika väder, årstider förutsättningar för självsläckning m m. Inom ramen för gällande brandlag skall så skonsamma metoder som möjligt användas vid bekämpning av brand.

8. Finansiering av naturvårdsförvaltningen

Staten bekostar naturvårdsförvaltningen genom naturvårdsverkets anslag H 5, Vård av naturreservat.

9. Tillsyn

Årlig tillsyn skall ske enligt årsplanen för länsstyrelsens naturvårdsförvaltning i fjällområdet.



Länsstyrelsen
Västerbotten

Bilaga 3 till beslut

1 (23)

Datum Diarienummer
2024-06-13 511-9502-2014

Skötselplan för utökning av naturreservatet Marsfjället i Vilhelmina kommun med delarna Saksensjön och Stöken



Foto: Länsstyrelsen Västerbotten

Datum
2024-06-13

Diarienummer
511-9502-2014

1 Syftet med naturreservatet

Syfte

Syftet med naturreservatets utökade delar gäller enligt beslut för Marsfjällets naturreservat (dnr 11.121-2431-86, se bilaga 2 till beslut) med följande tillägg. Syftet är också att

- bevara, vårda och till viss del återställa värdefulla naturmiljöer i form av sjöar, vattendrag och våtmarker.

Hur syftet ska uppnås

Syftet ska uppnås enligt beslut för Marsfjällets naturreservat (dnr 11.121-2431-86, se bilaga 2 till beslut) med följande tillägg. För de delar av reservatet som är påverkat av dikning, annan hydrologisk påverkan eller främmande arter ska syftet även kunna nås genom att:

- återställa struktur och hydrologi i sjöar, vattendrag och våtmarker,
- ta bort för området främmande arter.

2 Fakta om naturreservatet

| | |
|-------------------------------|---|
| Namn | Marsfjällets naturreservat |
| Namn utökningar: | Saksensjön, Stöken |
| NVR-id | 2001846 |
| Kommun | Vilhelmina |
| Län | Västerbotten |
| Lägesbeskrivning | Saksensjön: Cirka 3 km sydöst om Kittelfjäll Stöken: Cirka 4 km nordväst om Saxnäs |
| Mittkoordinat | Saksensjön: 7232619, 528218 (SWEREF 99 TM) Stöken: 7211503, 510641 (SWEREF 99 TM) |
| Naturgeografisk region | 33h, förfjällsregion med huvudsakligen nordligt boreal vegetation |

Datum
2024-06-13

Diarienummer
511-9502-2014

| | |
|---------------------------------------|--|
| Gräns | Se bifogade beslutskartor, bilaga 1a och 1b |
| Markägare | Enskilda markägare samt samfälligheter |
| Fastigheter | Saksensjön: Henriksfjäll 1:13, 1:14 2:3, 4:1, 4:6, 7:1, 8:1, S:3, S:4, S:6, S:7, S:8, S:10, S:11, Kittelfjäll 1:2, 1:8, 1:9, 1:10, 1:62, 1: 206, 1:275, S:19 Stöken: Lövberg S:4 |
| Förvaltare | Länsstyrelsen Västerbotten |
| Totalareal utökning | 2 811 hektar |
| Areal skogsmark utökning | 1 835 hektar |
| - varav ovan fjällnära gränsen | 1 835 hektar |
| Areal produktiv skog utökning | 1 474 hektar |
| Areal öppen våtmark utökning | 157 hektar |
| Areal vatten utökning | 660 hektar |

Arealer och definitioner av marktäckeskategorier enligt Nationella Marktäckedata (NMD).

3 Beskrivning av naturreservatet

3.1 Läge och landskap

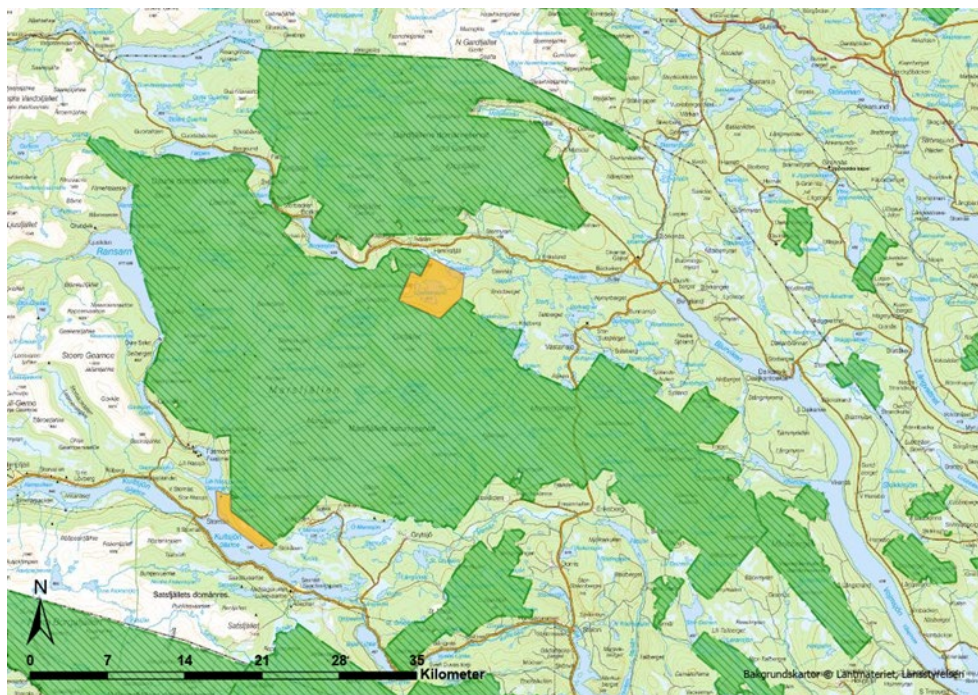
Saksensjöområdet ligger cirka 5 kilometer sydost om Kittelfjäll, i direkt anslutning till Marsfjällets naturreservats norra/centrala gräns från 477 m ö h (Bergsjön) till 818 m ö h (Stinas kullarna). Området omsluter sjön Saksensjön och har sin gräns i Bergsjön i nordost och tangerar kalfjäll eller fjällbjörkskog på tre sidor. Västra delen utgörs av delvis branta och huvudsakligen mycket bördiga sluttningar som är ost- syd- och nordvända. Den östra delen utgörs av mer flack, bitvis blockig, magrare mark med ett stort antal större och mindre våtmarker samt flera tjärnar. Terrängen söder om Saksensjön är kuperad med flera branta åsar samt käll- och bäckdrag i sluttningarna. Här finns även en skarpt nedskuren bäck/mindre kanjon. I sydväst avvattnar Rissjöbäcken stora delar av fjället. Det är en ca 10 meter bred och strid bäck med bitvis brant lopp med ett cirka 8–10 meter högt vattenfall.

Stökenområdet ligger cirka 5 kilometer väster om Saxnäs i direkt anslutning till Marsfjällets naturreservats sydliga gräns. Området består av berget Stökens sydliga sluttning ner mot Kultsjön. I sluttningen finns mindre branter och stup,

Datum
2024-06-13

Diarienummer
511-9502-2014

bäckmiljöer, småtjärnar, myrar och backkärr. Altituden varierar från ca 540 m ö h vid Kultsjöns stränder till ca 750 m ö h i områdets översta delar.



De utökade delarna Saksensjön (norra området) och Stöken (södra området) är markerade med gult och naturreservatet Marsfjällets tidigare avgränsning med grönt. På kartan syns också några närliggande naturreservat markerade med grön färg.

3.2 Geologi

Saksensjön

Berggrunden inom området består i huvudsak av grönskifferaktig mylonit. I västra och sydvästra delen vid Saksensjön finns högmetamorf gnejs (Marsfjällsgnejs) vid gränsen för överskjutningen av Seveskollan. Väster om denna gnejs rymmer ett smalt stråk med granatförande amfibolit inom reservatet. I sydöstra delen finns ett mindre område med kvartsit från den undre skollberggrunden¹.

Det finns en tom glaciärnisch vänd mot öster på Bergsjöfjället. Det finns även en tom glaciärnisch vänd mot öster på Girifjället just söder om gränsen för reservatet, där en talus mot norr sträcker sig in i reservatet. Jordarterna inom reservatet består av morän. Mer kuperad moränterräng (moränbacklandskap) finns på sydöstra sidan av Saksensjön och som övergår i småkuperad moränterräng upp mot Bergsjön. En stor glacialfluvial ränna (isälvsränna) går genom hela reservatet. Den börjar vid Rissjön och sträcker sig via Saksensjön ner

¹ SGU Berggrundskarta 23F Fatmomakke NO

Datum

2024-06-13

Diarienummer

511-9502-2014

till södra sidan av Bergsjön. Det finns också fler glacifluviala rännor (mer i form av slukrännor), vilka går i nordlig riktning från Girifjället och söder om detta fjäll ner mot Saksensjön. Norr om reservatsgränsen på Bergsjöns västra sida finns ett större delta och glacifluvial avlagring som sträcker sig mot nordväst till Borkasjön².

Stöken

Berggrunden inom området består i huvudsak av högmetamorf gnejs (Marsfjällsgnejs) samt mindre inslag av amfibolit. Jordarterna i denna del består till största del av morän, bitvis blockig, med inslag av mindre berghällar.

3.3 Skog

Saksensjön

Skogen är helt grandominerad med ett varierande inslag av björk samt spridda sälgar, alar och rönnar. Bestånden är till största delen ur- eller naturskogsartade, oftast skiktade med tydlig diameterspridning, luckighet och gruppställdhet. Skogarna är olikåldriga och den äldsta generationen granar är upp emot cirka 300 år och enstaka äldre granar förekommer säkerligen. De dominerande träden är mellan 120–200 år gamla. Inslaget av lövträd och då främst björk ökar med stigande höjd över havet för att så småningom övergå i ren fjällbjörkskog. Merparten av de sluttningar som ansluter mot kalfjäll/fjällbjörkskog är mycket bördiga med rikligt inslag av framför allt torta men även nordisk stormhatt, midsommarblomster, kransrams och höga ormbunkar. Majoriteten utgörs av högörtsgrenskog, resterande delar är bevuxna med låga ormbunkar som ek- och hultbräken samt blåbärsris. I den östra, flackare delen är marken mer mager och blockig med ett sparsamt inslag av tall- och barrblandskog. Här dominerar lågörter och blåbär. Förekomsten av död ved är allmän till riklig och finns i olika dimensioner och nedbrytningsstadier. Värt att notera är de mycket allmänt förekommande ringhackspåren av tretåig hackspett samt den ymniga förekomsten av skorplavar, njurlavar och lunglavar på lövträd som rönn och sälg men även på björk.

I de produktiva sluttningarna i den norra delen väster om Bergsjön samt i stora delar av skogen söder om Saksensjön finns urskogsartade delar. Här syns inga stubbar eller andra spår av påverkan på skogen. Det är en sen succession med naturlig beståndsstruktur, rikligt med gamla grova granar och stor andel död ved

² SNV PM 539, Geomorfologiska kartbladen 23E Sipmeke och 23F Fatmomakke – Beskrivning och naturvärdsbedömning, D Soyez 1976

Datum
2024-06-13

Diarienummer
511-9502-2014

med grova lågor i alla nedbrytningsklasser. Noterbart är den relativt sparsamma förekomsten av hänglavar här.



Högproduktiva granskogar i utökningen av Marsfjällets naturreservat, Saksensjöområdet.

De delar av skogsslutningarna som har en större påverkansgrad i form av sparsam till allmän förekomst av gamla mossöverbuxta stubbar hyser höga biologiska värden trots viss påverkan. Enligt uppgift från markägare gjordes en avverkning på 1950-talet kring Saksensjön och Bergsjön. Det är sannolikt de spåren vi ser idag i form av gamla övermossade granstubbar. De huggningarna har gått väldigt olika hårt fram, men nästan genomgående finns det kvar gamla granar trots huggningarna. Skogen har återhämtat sig relativt bra, särskilt i de mer produktiva delarna. Det är fortfarande fråga om naturliga strukturer med skiktning och gruppställdhet. Det finns även död ved i olika nedbrytningsstadier, dels riktigt gamla nedbrutna lågor, dels färskare nytillkomna.

Skogen mellan sjöarna är lite avvikande främst till följd av att det är magrare, stenigare och mer myrlänt mark. Skogen har en låg påverkansgrad och det finns ett allmänt inslag av gamla senvuxna granar samt allmän förekomst av död ved, naturlig struktur och skiktning.

I några mindre delar av området är påverkan på skogen tydligare, det gäller i den västra delen innanför den Långudden i Saksensjön och i de östligaste delarna, öster om Rissjöbäcken där den rinner mellan Skasensjön och Bergsjön. Här är skogen tydligt yngre, hårdare skattad på gamla träd och det är endast sparsamt med död ved, men det finns även fläckar med fina kärnområden kvar här.

Datum
2024-06-13

Diarienummer
511-9502-2014

Stöken

Skogen i området består av urskogsartad fjällgranskog med god till medelgod bonitet. Skogen är olikåldrig, skiktad och bitvis ganska gles. Den är mycket gammal, åldern i det dominerande trädskiktet är 150–200 år och det finns ett stort inslag av granar som är upp mot 300 år gamla eller ännu äldre. Fältskiktet domineras mestadels av fattigris som blåbär och kråkris. Omkring fuktiga stråk där små bäckar rinner fram är marken mer produktiv och det finns inslag av högrörter och ormbunkar. Här och var finns större mossiga block och små hållar som skjuter upp ur moränen.

Det finns gott om stående och liggande död ved i olika nedbrytningsstadier. En stor del av den döda veden är påfallande grov. Fläckvis finns det även större ansamlingar av lågor. Inslaget av björk varierar väldigt mycket från sparsamt till rikligt. Vissa av björkarna är grova och mycket gamla. Det finns även ett regelbundet inslag av gammal grov sälg. I områdets översta delar övergår fjällbarrskogen i fjällbjörkskog och högst upp förekommer små ytor med kalfjäll. Längs myrkanter och på mindre moränkullar i anslutning myrarna förekommer även ett visst inslag av tall. Tall förekommer även i magra, blockrika partier i de brantare delarna av slutningen. Tallarna är ofta gamla med en ålder upp mot 250 år och däröver.

Merparten av skogen i området är urskogsartad och innehåller mycket få spår av plockhuggning.

3.4 Våtmarker

Saksensjön

Våtmarkerna ligger i huvudsak i den norra delen av reservatet och består främst av mindre skogsbeklädda myrar samt ett något större myrområde mellan Saksensjön och Bergsjön. Vitmossor dominerar i bottenskiktet och i fältskiktet består av vanliga arter som fattigris och starr. I den norra delen växer gamla krumma tallar.

På våtmarkerna finns troliga diken för myrbevattning som använts vid myrslåtter. Även en del körspår som kan ha en avvattande effekt har påträffats inom området.

Datum
2024-06-13

Diarienummer
511-9502-2014

Stöken

Våtmarkerna inom Stökenområdet är till största delen mindre, till viss del skogsklädda myrar som är fattiga till intermediära. Ingen påverkan på myrarnas hydrologi i form av exempelvis dikning har identifierats.

3.5 Sjöar och vattendrag

Saksensjön

Sjöarna Saksensjön och Bergsjön samt Rissjöbäcken ingår i Vojmåns vattensystem. Vojmåns övre lopp utgör en del av ett oreglerat större källflöde med blockrika moränstränder och är utpekat som ett nationellt särskilt värdefullt vattensystem. Vattenmiljöerna är måttligt artrika med bitvis frodig vattenvegetation. Det är en fin fågellokal och i vattensystemet förekommer bland mycket annat svärta och smålom. Både Saksensjön och Bergsjön har bedömts till god ekologisk status i Vatteninformationssystemet VISS. Det enda som drar ner klassningen av ekologisk status i sjön till God är en förekomst av ett vattenhinder längre ned i systemet, utanför reservatet, i Vojmsjön. Den kemiska statusen uppnår ej god på grund av risk för atmosfärisk deposition av kvicksilver och PBDE. Utöver detta visar provtagningar i sjön på att vattenkemin i övrigt är bra.



Rissjöbäckens imponerande vattenfall med en höjd på cirka 10 meter. Vattenfallet ligger i den sydvästra delen av Saksensjönområdet.

Följande fiskarter finns i Saksensjön, öring, röding, mört och elritsa. I nedströms liggande Bergsjön, där endast delar av sjön ingår i utökningen, finns öring, röding, harr, lake och elritsa.

Datum

2024-06-13

Diarienummer

511-9502-2014

I Saksensjöområdet finns flertalet större och mindre vattendrag, käll- och bäckdrag på bergssluttningarna samt små tjärnar och sjöar. I sydväst avvattnar Rissjöbäcken stora delar av fjället. Det är en cirka 10 meter bred och strid bäck med bitvis brant lopp som visar upp ett cirka 10 meter högt vattenfall. Rissjöbäcken har i VISS bedömts till hög ekologisk status i delen mellan Rissjön och Saksensjön samt god ekologisk status i delen mellan Saksensjön och Bergsjön.

Stöken

I området ingår ett flertal mindre bäckar som rinner nerför bergssluttningen samt en mindre tjärn. Vattenmiljöerna förefaller vara opåverkade.

3.6 Naturvårdsarter

Områdena kring Saksensjön och Stöken utgör en mycket lämplig miljö för arter knutna till äldre grandominerad ur- och naturskog.

Följande skyddsvärda eller på annat sätt naturvårdsintressanta arter har påträffats (hotkategori enligt Artdatabankens Rödlista 2020³ inom parentes där NT = nära hotad och VU = sårbar): Gränsticka (NT), ullticka (NT), doftskinn (NT), rosenticka (NT), ostticka (VU), kötticka (NT), rynkskinn (VU), granticka (NT), harticka (NT), trådticka, knottrig blåslav (NT), skrovellav (NT), lunglav (NT), garnlav (NT), gammelgranskål (NT), liten sotlav (VU), vitgrynig nållav (NT), vitskaftad svartspik (NT), rödbrun blekspik (NT), skinnlav, stuplav, bårdlav, tibast, björn (NT), hökuggla, stenfalk (NT), tretåig hackspett (NT), spillkråka (NT), smålom (NT), småspov, drillsnäppa (NT), grönbena, gluttsnäppa, silvertärna, knipa, gärdsmyg, gulärta, järnsparv.

3.7 Kulturhistoriska lämningar

Det finns nio registrerade kulturhistoriska lämningar inom utökningen kring Stöken. Lämningarna är spridda längs strandkanten vid Kultsjön. Åtta av fyndplatserna är fynd av skärvstensrester och avslag av grå kvartsit vilket indikerar rester av gamla boplatser. Ett gammalt sameviste finns registrerad intill Stökbäcken. Bebyggelselämningar finns inom ett cirka 100 x 80 meter stort område. Inom området finns även en kåtabotten samt ett stenröse som bedömts vara en gammal grav.

³ SLU Artdatabanken. 2020. *Rödlistade arter i Sverige 2020*.

Datum

2024-06-13

Diarienummer

511-9502-2014

Det finns inga registrerade fornlämningar eller kulturlämningar inom Saksensjöområdet enligt Riksantikvarieämbetets söktjänst Fornsök⁴.

3.8 Renskötsel

Utökningarna ligger inom Vilhelmina norras samebys förhöst-, höst-, förvinter-, vår- försommar- och sommarland. Området berör även samebyns trivsel- och kalvningsland samt nyttjas som åretruntmarker. Vilhelmina norra sameby är en fjällsameby. Området berör kärnområde av riksintresse för rennäringen enligt 3 kap. 5 § miljöbalken. Inga strategiska områden enligt Sametingets kartor⁵ berörs.

Andra områden än de som redovisas på Sametingets kartor kan få ökad betydelse på grund av bland annat väder, betestillgång samt övriga verksamheter och aktiviteter inom beteslandet. Samhällen, utbyggda älvar, vägar, skogsbruk, turism med mera i samebyns vinterbetesområde gör att renarna behöver mycket tillsyn i vinterbeteslandet. Tjockt snötäcke och hård skare gör att det i vinterbeteslandet är nödvändigt att ha tillgång till hänglavsbete.

3.9 Friluftsliv

Områdena kring Saksensjön och Stöken är trevliga besöksmål för egna strövtåg och naturstudier. De har en stark vildmarkskänsla och de grandominerade ur- och naturskogarna passar utmärkt för friluftaktiviteter året om såsom vandring, skidturer, skoteråkning, fiske mm. Områdena är väglösa och ett besök inleds därför med en vandring, skidtur eller skotertur.

I Saksensjöområdet finns en skoterled som går från Kittelfjäll och kommer in området från väst. Det är en cirka 4 kilometer lång skoterfärd från Kittelfjäll in i området. Skoterleden fortsätter vidare mot både Dikanäs och Grönfjäll. Den del av skoterleden som leder fram till själva Saksensjön ingår i det statliga ledsystemet och förvaltas av Länsstyrelsen.

Under barmark finns en mindre trampad stig med ungefär samma sträckning som skoterleden som utgår från Kittelfjäll och ansluter till Saksensjön. En mer vältrampad stig löper mellan de två sjöarna, Saksensjön och Bergsjön. Det finns även ett femtontal fiskestugor och båthus i varierande skick runt själva Saksensjön. Fiskestugorna/båthusen är privata och förvaltas ej av Länsstyrelsen. Se även kapitel 7 gällande anläggningarna som ej förvaltas av länsstyrelsen.

⁴ Riksantikvarieämbetets databas Fornsök.

⁵ Sametinget. IRENNMARK. Rennäringens markanvändningsdata. www.sametinget.se.

Datum
2024-06-13

Diarienummer
511-9502-2014

Förslag på besöksmål i naturreservatet

Här ges förslag på några besöksmål i reservatet. Besöksmålen finns markerade på kartan i bilagorna 2a och 2b.

Vattenfallet i Rissjöbäcken (Saksensjöområdet): Ett mäktigt vattenfall på cirka 10 meters fall finns längs Rissjöbäckens sträckning från Rissjön-Saksensjön.

Urskogarna på Girifjällets sluttningar och i områdets nordligaste del (Saksensjöområdet): På stora delar av Girifjällets bergssluttning är skogen urskogsläk. Detsamma gäller för områdets allra nordligaste del mellan Bergsjön och Bergsjöfjället. Här finns gott om riktigt gamla granar och granlågor som ligger som plockepinn på marken. Denna del av reservatet saknar nästan helt spår av skogsbruk och ger besökaren en uppfattning om hur en riktig gammelskog ser ut.

Urskogen på Stökens sydvästsluttning (Stökenområdet): Då hela Stökenområdet är relativt homogent med stark urskogsprägel ger ett besök i denna del, oavsett var, besökaren en god uppfattning om hur en urskogsläk fjällgranskog ser ut. Kombinera gärna ditt besök med en vandring bortom upptrampade stigar från Kultsjöns strand ända upp på Stökens mäktiga topp på 1004 m.ö.h. Här får besökaren på en relativt kort sträcka en inblick i fjällandskapets varierande naturtyper som avslutas med en dramatisk utsikt från fjälltoppen.

4 Skötselområden för naturmiljöer

De tillkommande delarna är indelade i 4 skötselområden med utgångspunkt från de övergripande naturtyperna i områdena samt behov av åtgärder (se även bilagorna 1a och 1b). För varje skötselområde redovisas bevarandemål som beskriver vilket tillstånd som ska bevaras eller uppnås i skötselområdet och därmed ge en tydlig bild av hur reservatets syfte ska tillgodoses. För varje skötselområde redovisas också skötselåtgärder som kan behöva vidtas i området för att syftet med naturreservatet ska kunna uppnås och som kan genomföras av Länsstyrelsen, som förvaltare av reservatet, i enlighet med reservatets föreskrifter. Skötselområdets bevarandetilstånd anses gynnsamt när dessa bevarandemål är uppnådda.

Datum
2024-06-13

Diarienummer
511-9502-2014

4.1 Skötselområde 1: Grandominerad ur- och naturskog med i huvudsak fri utveckling (1771 ha)

Beskrivning

Skötselområdet består huvudsakligen av gammal, urskogsartad granskog och äldre grannaturskog.

Bevarandemål

- Skogen ska utmärkas av olikåldrighet, luckighet och genomgående stor strukturell variation. Grova och gamla träd ska vara vanliga. Generellt ska tillgången på stående och liggande död ved vara stor.
- Skogen ska huvudsakligen präglas av intern dynamik med naturliga processer såsom trädens åldrande och döende, stormfällningar, insekters och svampars nedbrytning av ved samt nyetablering av träd i skogen. Som en del i skogens naturliga utveckling kan dessa processer medföra att området periodvis kan komma att få en förändrad karaktär.
- Området ska ha en naturlig hydrologi.
- Typiska arter ska ha stabila eller ökande populationer.
- Främmande arter ska inte utgöra ett hot mot områdets naturvärden.
- Arealen grandominerad skog ska vara minst 1771 ha.

Skötselåtgärder

Fri utveckling

Skötselområdet ska huvudsakligen utvecklas fritt genom naturliga processer.

Främmande arter

Främmande arter som utgör ett hot mot områdets naturvärden bör tas bort.

Hydrologisk återställning

Där diken eller annan tidigare markavvattning påverkar områdets naturvärden negativt kan en återställning av hydrologin genomföras.

Datum
2024-06-13

Diarienummer
511-9502-2014

4.2 Skötselområde 2: Fjällbjörkskog och fjällhedar (203 ha)

Beskrivning

Skötselområdet består av de begränsade arealer fjällbjörkskogar och fjällhedar som finns i reservatets högst belägna delar.

Bevarandemål

- Skötselområdet ska präglas av naturliga processer med de strukturer och artsamhällen som hör dessa naturtyper till. Naturliga processer som trädens åldrande och döende, snö- och stormfällningar, insekter och svampars nedbrytning, översvämningar, ras och skred ska tillåtas fortgå ostört. Det kan innebära att området periodvis kan komma att få en förändrad karaktär.
- Området ska präglas av naturlig hydrologi och naturliga grundvattennivåer som skapar markfuktighet och rörligt markvatten
- Typiska arter ska ha stabila eller ökande populationer.
- Främmande arter ska inte utgöra ett hot mot områdets naturvärden.
- Arealen fjällbjörkskog och fjällhedar ska vara minst 203 ha.

Skötselåtgärder

Fri utveckling

Skötselområdet ska huvudsakligen utvecklas fritt genom naturliga processer.

Främmande arter

Främmande arter som utgör ett hot mot områdets naturvärden bör tas bort

4.3 Skötselområde 3: Våtmarker (166 ha)

Beskrivning

Skötselområdet består av myrar med en i huvudsak ostörd hydrologi. Det finns både trädbevuxna myrar samt öppna myrtyper. Delar av myrarna i Saksensjöområdet har i äldre tider slåtrats och är till viss del hydrologiskt påverkade av diken och körspår från terrängfordon.

Datum

2024-06-13

Diarienummer

511-9502-2014

Den karaktäristiska vegetationen och strukturerna är en förutsättning för många av arterna som har sin livsmiljö på våtmarkerna. Det innebär att skötselområdets naturtyper kan skadas av förändringar i hydrologin, t.ex. dikning samt ändrad hydrokemi, t.ex. till följd av spridning av kalk och gödningsämnen eller näringsläckage från avverkningar på närliggande fastmark.

Bevarandemål

- Skötselområdet ska huvudsakligen bestå av fysiskt och hydrologiskt intakta våtmarker.
- I området ska det finnas olika naturligt förekommande naturmiljöer med de strukturer, vegetationstyper och arter som hör till dessa naturmiljöer.
- De hydrologiska- och hydrokemiska förhållandena ska vara opåverkade. Hydrologin ska vara ostörd och det ska inte finnas några avvattande eller tillrinnande diken eller körspår som medför negativ påverkan. Grundvattenytan ska variera naturligt och vara hög under större delen av året.
- Skötselområdet ska präglas av naturliga ekologiska och hydrologiska processer såsom nederbörd, grundvattenflöden och översvämningar.
- Typiska arter ska ha stabila eller ökande populationer inom området.
- Främmande arter ska inte utgöra ett hot mot områdets naturvärden.
- Arealen våtmarker ska vara minst 166 ha.

Skötselåtgärder

Fri utveckling:

Våtmarkerna ska i huvudsak lämnas för fri utveckling där de naturliga processerna tillåts fortgå ostört.

Främmande arter:

Främmande arter som utgör ett hot mot områdets naturvärden bör tas bort

Hydrologisk återställning:

Där diken eller annan tidigare markavvattning påverkar områdets naturvärden negativt kan en återställning av hydrologin genomföras. Träd som kommit upp till följd av dikningar får avverkas och tas bort. Det ska också vara möjligt att avverka träd för att kunna genomföra hydrologisk återställning inom skötselområdet. Träd som kapas kan lämnas i naturreservatet eller forslas bort.

Datum
2024-06-13

Diarienummer
511-9502-2014

4.4 Skötselområde 4: Sjöar och vattendrag (671 ha)

Beskrivning

Skötselområdet omfattar alla bäckar och sjöar i de tillkommande delarna och dessa vattenmiljöers svämplan (dvs den yta som påverkas av återkommande översvämningar). Den största sjön och bäcken i området är Saksensjön respektive Rissjöbäcken men i området finns en mängd mindre vattendrag och tjärnar. Även en del av Bergsjön ingår i reservatet. Det finns ingen känd påverkan på vattenmiljöerna i området.

Vattnen i Saksensjöområdet ligger inom Vojmåns övre lopp. Vojmåns övre lopp är utpekad som ett nationellt särskilt värdefullt vatten. Följande fiskarter finns i Saksensjön, öring, röding, mört och elritsa. I nedströms liggande Bergsjön finns öring, röding, harr, lake och elritsa.

I Stökenområdet ingår ett flertal mindre bäckar som rinner nerför bergsslutningen samt en mindre tjärn. Vattenmiljöerna förefaller vara opåverkade.

Bevarandemål

- Skötselområdets sjöar och vattendrag ska ha en naturlig hydrologi och vattenkemi.
- Skötselområdets sjöar och vattendrag inklusive svämplan ska präglas av naturliga processer med de strukturer och artsamhällen som hör till naturtyperna. Naturliga erosions- och sedimentationsprocesser ska tillåtas fortgå ostört och forma strukturer och livsmiljöer.
- Vattenkvaliteten ska vara god med försumbar påverkan av mänskliga faktorer, t.ex. övergödande, försurande och grumlande ämnen. Det ska inte förekomma gödsling, kalkning eller dikning
- Vattenlevande organismer ska ha fria vandringsvägar.
- Typiska arter ska ha stabila eller ökande populationer inom området.
- Främmande arter eller stammar ska inte utgöra ett hot mot områdets naturvärden.
- Arealen sjöar och vattendrag ska vara minst 671 ha.

Datum
2024-06-13

Diarienummer
511-9502-2014

Skötselåtgärder

Fri utveckling

Skötselområdet ska huvudsakligen utvecklas fritt genom naturliga processer.

Främmande arter

Främmande arter som utgör ett hot mot områdets naturvärden bör tas bort.

Hydrologisk restaurering

Där vattenmiljön påverkats negativt av exempelvis flottningsåtgärder kan restaurering för återställning av hydrologin genomföras.

5 Skötsel för friluftsliv

För reservatets skötsel för friluftsliv redovisas här mål som beskriver vilket tillstånd som ska bevaras eller uppnås och därmed ge en tydlig bild av hur reservatets syfte ska tillgodoses. Här redovisas också skötselåtgärder som kan behöva vidtas i området för att syftet med naturreservatet ska kunna uppnås och som kan genomföras av Länsstyrelsen, som förvaltare av reservatet, i enlighet med reservatets föreskrifter.

Beskrivning

Naturreservatet har betydelse för friluftslivet genom möjligheten till att uppleva förhållandevis opåverkad natur med stark vildmarkskänsla och att nyttja området till exempelvis vandring, skid- och skoterutflykter, fiske, jakt och bär och svampplockning.

De utökade delarna ligger i väglöst land och nås lättast genom att vandra, köra skoter eller åka skidor. I Saksensjöområdet finns en skoterled och det är cirka fyra kilometer från Kittelfjäll med skoter. Naturreservatet är en utökning av Marsfjällets naturreservat och ett fint komplement till de redan skyddade delarna där.

Mål för friluftsliv

- Det övergripande målet för friluftslivet är att reservatet ska vara tillgängligt för naturupplevelser, rekreation och naturstudier utifrån sina befintliga förutsättningar.

Datum

2024-06-13

Diarienummer

511-9502-2014

- Det ska vara möjligt att på olika sätt få information om naturreservatets upplevelsevärden inför och under besök i området. Informationen ska också bidra till att syftet med områdesskyddet uppnås.
- Områdets entré och friluftslivsanordningar ska vara i gott skick och underlätta för besökare att uppleva området.
- Reservatets intressanta naturmiljöer och arter ska kunna besökas utan att skada dem.

Åtgärder för friluftsliv

- Informationsskyltar för de tillkommande delarna ska samordnas med övrig informationsskyltning för Marsfjällets naturreservat. De befintliga informationsskyltarna ska uppdateras för att omfatta Marsfjällets naturreservat med uppdaterad gräns. De befintliga informationsskyltarna i Kittelfjäll och Marsliden bör uppdateras med utökad information om Stöken och Saksensjön.
- Uppdaterad information Marsfjällets naturreservat inklusive de tillkommande delarna, på Länsstyrelsens webb, via appar och andra tekniska lösningar publiceras utifrån tillgängliga resurser och prioriteringar tillsammans med information om andra naturreservat i länet.
- Om besökare påverkar reservatets upplevelsevärden eller värdefulla naturmiljöer och arter negativt, t.ex. genom markslitage, kan åtgärder för att minska påverkan genomföras.

6 Övriga anordningar

I naturreservatet finns anläggningar som inte kommer att förvaltas inom ramen för naturreservatets skötsel. Underhåll och övriga förvaltningsåtaganden är tillåtet i enlighet med reservatets föreskrifter. Detta ansvarar andra aktörer för, se också bilagorna 2a och 2b. Det gäller bland annat:

- Skoterleden sträckning från Saksensjön och vidare mot Dikanäs/Grönfjäll. Länsstyrelsen förvaltar skoterleden fram till Saksensjön från Kittelfjäll. Utökningarna omfattas inte av det regleringsområde som gäller i stora delar av det befintliga naturreservatet Marsfjället som innebär ett förbud mot skoterkörning utanför befintliga leder.
- Stugor, båthus, bryggor och andra anläggningar som finns spridda i hela naturreservatet.

Datum
2024-06-13

Diarienummer
511-9502-2014

För planerat underhåll av anläggningarna inom de tillkommande delarna krävs Länsstyrelsens tillstånd för körning med motorfordon på barmark. Om anläggningarna inte längre nyttjas ska ägarna ta bort dem på egen bekostnad och efter samråd med Länsstyrelsen så långt det är möjligt återställa områdena till naturligt tillstånd.

7 Nyttjanderätter

Jakt och fiske får bedrivas av jakt- och fiskerättsinnehavare enligt gällande lagstiftning och i enlighet med gällande reservatsföreskrifter. Jaktorn får uppföras och befintliga sikt- och skjutgator får röjas enligt reservatets föreskrifter.

Renskötsel får bedrivas i naturreservatet enligt gällande lagstiftning.

8 Samråd angående renskötsel

Samråd mellan Länsstyrelsen och berörd sameby ska genomföras inför kommande skötselåtgärder i området som kan medföra påverkan på renskötseln. Båda parter ska kunna ta initiativ till samråd.

9 Utmärkning av gränser

Reservatet ska hållas väl utmärkt enligt svensk standard och Naturvårds-verkets anvisningar. Gränserna bör ses över vart 10:e år och målas om vid behov.

10 Uppföljning och tillsyn

Tillsynen av naturreservatet utförs av naturvårdsförvaltaren i enlighet med Naturvårdsverkets riktlinjer. Tillsynen innefattar besiktning av att reservatets föreskrifter efterlevs.

Dessutom ska naturvårdsförvaltaren följa upp utmärkningar, skyltar och friluftsanordningar inom reservatet samt naturtyper och arter. Naturvårdsförvaltaren kan utse annan part att genomföra uppföljningen av anläggningar för friluftslivet samt naturtyper och arter. Brister och fel ska dokumenteras och åtgärdas.

Tillsynen och uppföljningen av reservatet kommer tillsammans att utgöra ett underlag för en eventuell revidering av skötselplanen.

Datum
2024-06-13

Diarienummer
511-9502-2014

10.1 Uppföljning av skötselåtgärder

I samband med att skötselåtgärder utförs ska utgångsläget innan åtgärden, tidpunkt för åtgärd, åtgärdens omfattning och utförande samt uppnått resultat dokumenteras för att möjliggöra en långsiktig uppföljning.

10.2 Uppföljning av bevarandemål

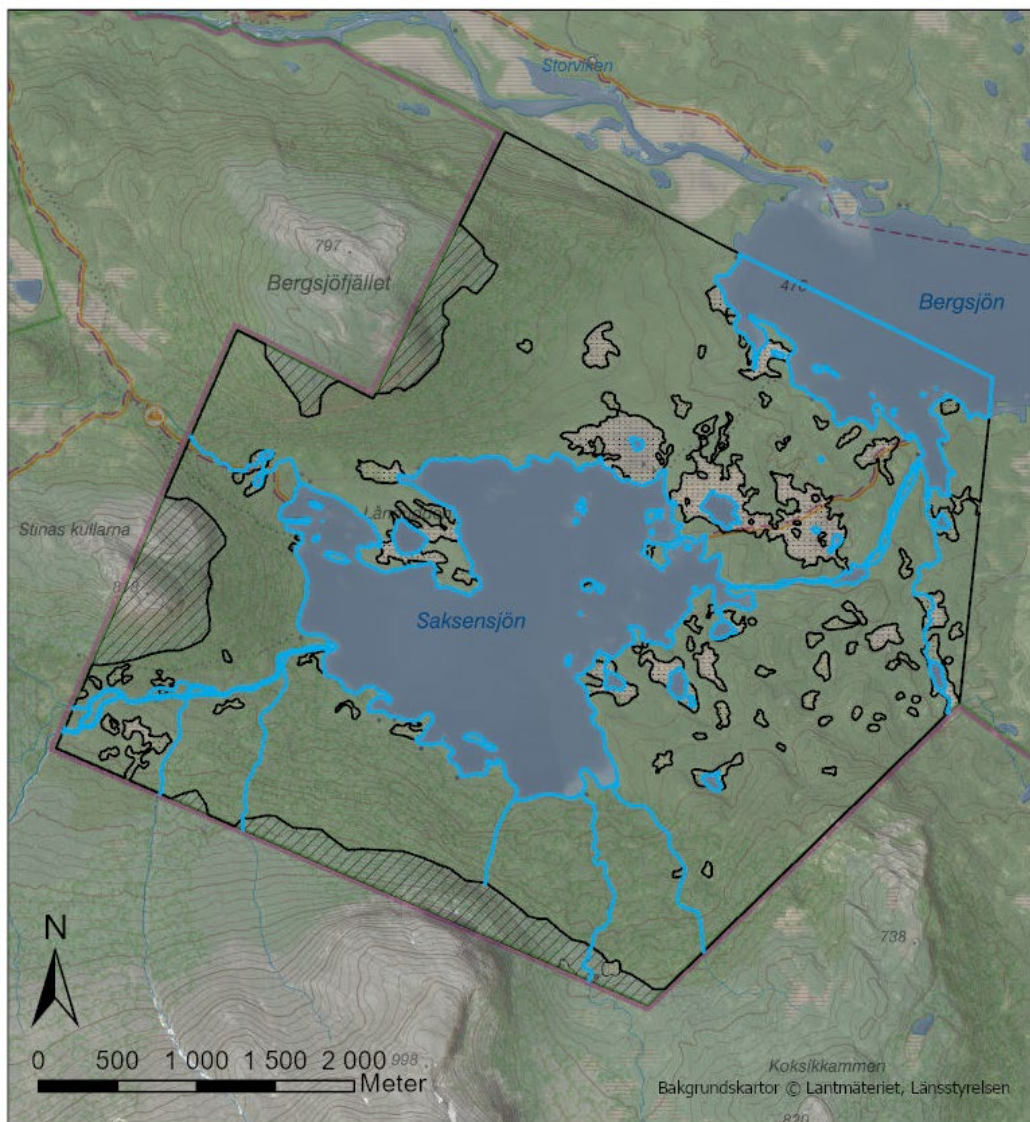
Naturresevatets bevarandemål ska följas upp enligt fastställda metoder för uppföljning av skyddad natur. Uppföljningen kommer att ske utifrån reservatets skötselområden (bilaga 1) och enligt indelningen i naturtyper för basinventering av skyddad natur.

Bilagor

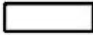



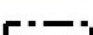
- 1a. Karta över skötselområden, utökning Saksensjön
- 1b. Karta över skötselområden, utökning Stöken
- 2a. Karta över anläggningar och besöksmål, utökning Saksensjön
- 2b. Karta över anläggningar och besöksmål, utökning Stöken

Datum
2024-06-13Diarienummer
511-9502-2014

Bilaga 1a



Skötselområden

-  1. Granskog med huvudsakligen fri utveckling
-  2. Fjällbjörkskog och fjällhed med huvudsakligen fri utveckling
-  3. Våtmark med fri utveckling, möjlighet till hydrologisk återställning
-  4. Sjöar och vattendrag med huvudsakligen fri utveckling
-  Naturreservat gräns

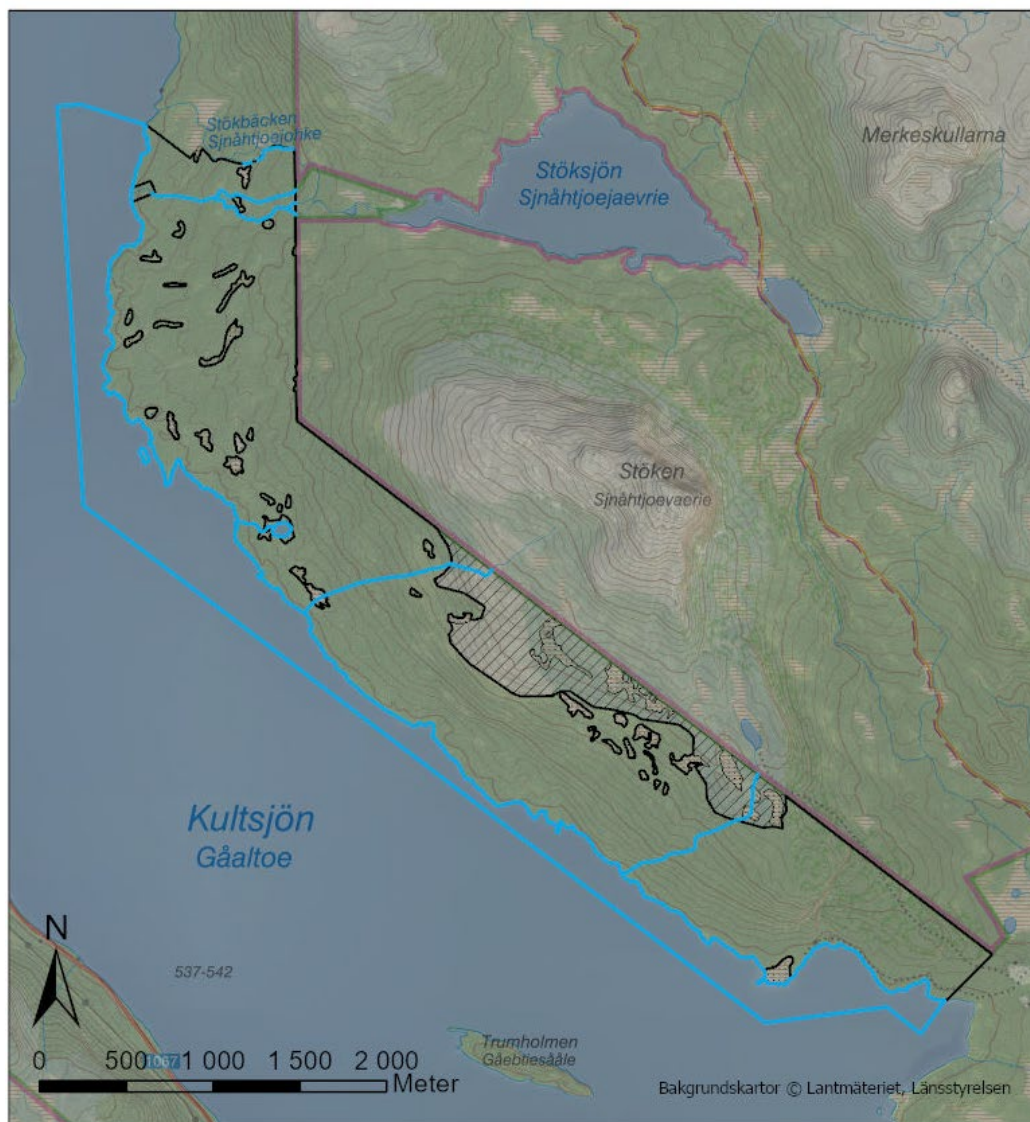
Länsstyrelsen
Västerbotten

Karta över skötselområden för Marsfjällets naturreservat, utökning Saksensjön






Datum
2024-06-13

Diarienummer
511-9502-2014

Bilaga 1b



Skötselområden

-  1. Granskog med huvudsakligen fri utveckling
-  2. Fjällbjörkskog och fjällhed med huvudsakligen fri utveckling
-  3. Våtmark med fri utveckling, möjlighet till hydrologisk återställning
-  4. Sjöar och vattendrag med huvudsakligen fri utveckling
-  Naturreservat gräns

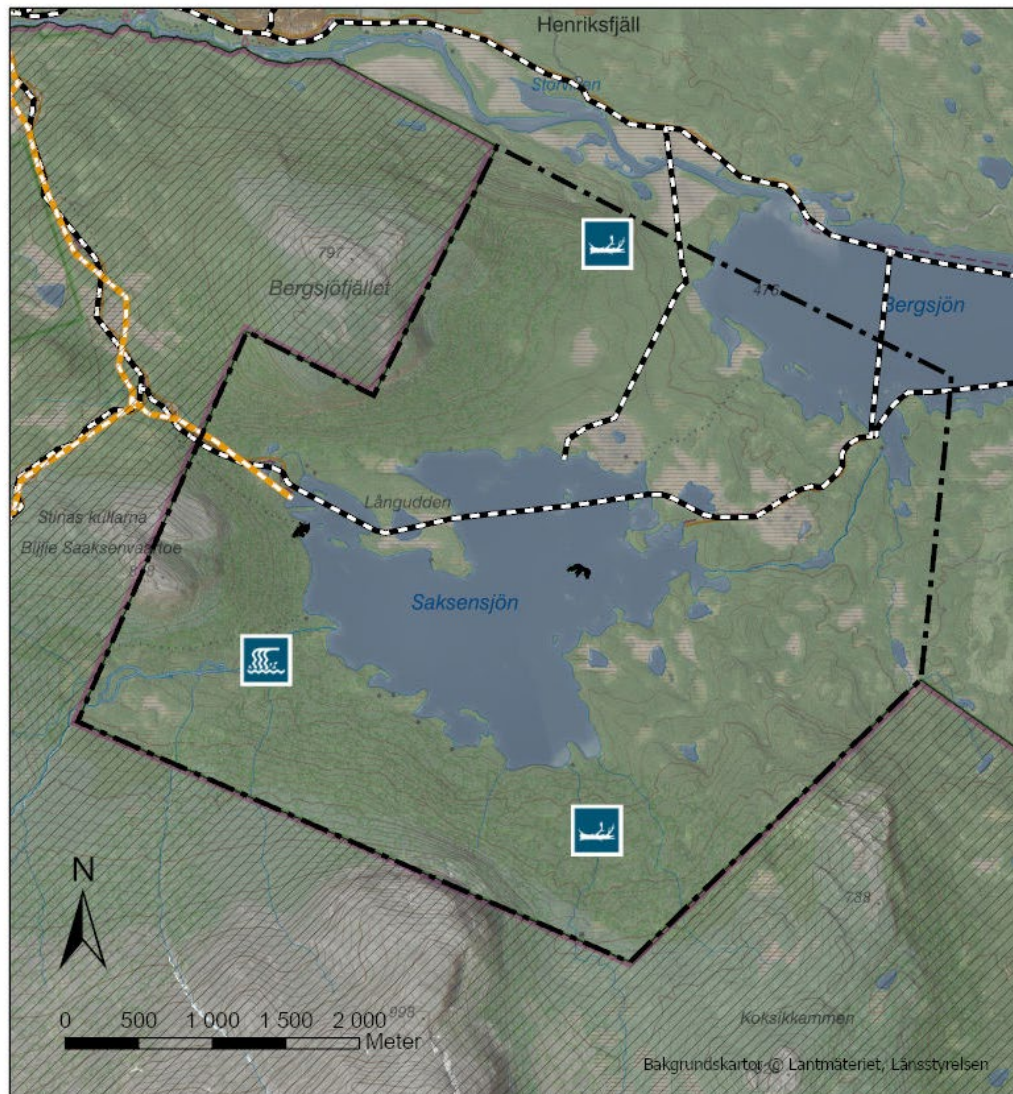


Länsstyrelsen
Västerbotten

Karta över skötselområden för Marsfjällets naturreservat, utökning Stöken

Datum
2024-06-13Diarienummer
511-9502-2014

Bilaga 2a



Besöksmål:



Vattenfallet i Rissjöbäcken



Urskogarna på Girifjällets sluttningar och i områdets nordligaste del

Anläggningar och information:



Skoterled, förvaltas av Länsstyrelsen



Skoterled, förvaltas inte av Länsstyrelsen



Skoterförbud utanför skoterleder



Naturreservat gräns

Länsstyrelsen
Västerbotten

Karta över anläggningar och besöksmål, utökning Saksensjön

Datum
2024-06-13Diarienummer
511-9502-2014

Bilaga 2b



Besöksmål:



Urskogen på Stökens sydvästsluttning



Naturreservat gräns

Länsstyrelsen
Västerbotten

Karta över anläggningar och besöksmål, utökning Stöken



Länsstyrelsen
Västerbotten

Bilaga 4

1 (2)

Datum
2024-06-13

Diarienummer
511-9502-2014

Överklagandehänvisning regeringen

Du kan överklaga beslutet hos regeringen

Om du inte är nöjd med Länsstyrelsens beslut, kan du skriftligen överklaga beslutet hos regeringen.

Hur överklagar jag beslutet?

Länsstyrelsen måste pröva att överklagandet har kommit in i rätt tid, innan det skickas vidare tillsammans med handlingarna i ärendet. Därför ska du lämna eller skicka din skriftliga överklagan till Länsstyrelsen Västerbotten antingen via e-post; vasterbotten@lansstyrelsen.se, eller med post; Länsstyrelsen Västerbotten, 901 86 Umeå.

Tiden för överklagande

Ditt överklagande måste ha kommit in till Länsstyrelsen **inom tre veckor** från den dag du fick del av beslutet. Du anses ha fått del av beslutet den dag det kungörs i ortstidning. Om det kommer in senare kan överklagandet inte prövas. I ditt överklagande kan du be att få ytterligare tid till att utveckla dina synpunkter och skälen till att du överklagar. Sedan är det regeringen som beslutar om tiden kan förlängas.

Parter som företräder det allmänna ska ha kommit in med sitt överklagande **inom tre veckor** från den dag då beslutet meddelades.

Ditt överklagande ska innehålla

- Vilket beslut som du överklagar, beslutets datum och diarienummer.
- Hur du vill att beslutet ska ändras.
- Varför du anser att Länsstyrelsens beslut är felaktigt.

Datum
2024-06-13

Diarienummer
511-9502-2014

Om du har handlingar som du anser stödjer din överklagan så bör du bifoga kopior på dessa. Kontakta Länsstyrelsen i förväg om du behöver bifoga filer som är större än 15 MB via e-post.

Ombud

Om du anlitar ett ombud som sköter överklagandet åt dig ska ombudet underteckna skrivelsen, bifoga en fullmakt i original från dig samt uppge sitt eget namn, adress och telefonnummer.

Behöver du veta mer?

Har du ytterligare frågor kan du kontakta Länsstyrelsen via e-post vasterbotten@lansstyrelsen.se eller via växeltelefonnummer 010-225 40 00. Ange diarienummer.