



Beslut om utvidgning av Harsbo-Sverkersholms naturreservat i Valdemarsviks kommun

Länsstyrelsen Östergötlands beslut

Länsstyrelsen förklarar med stöd av 7 kap. 4 § miljöbalken det område som framgår av den heldragna svarta linjen på bifogad karta, bilaga 1, som naturreservat. För att uppnå och tillgodose syftet med naturreservatet beslutar Länsstyrelsen med stöd av 7 kap. 5, 6 och 30 §§ miljöbalken samt 22 § första stycket förordningen (1998:1252) om områdesskydd enligt miljöbalken m.m. att nedan angivna föreskrifter ska gälla för naturreservatet. Enligt 3 § förordningen om områdesskydd enligt miljöbalken m.m. fastställer Länsstyrelsen bifogad skötselplan för naturreservatets långsiktiga vård, bilaga 4.

Beslutet riktar sig till var och en, fastighetsägare och innehavare av särskild rätt, vars rättigheter att använda mark- och vattenområden berörs inom reservatsområdet.

Länsstyrelsen upphäver med stöd av 7 kap. 7 § första stycket miljöbalken Länsstyrelsens beslut från 27 oktober 2000 [drn 2310-10410-99] om naturreservatet Harsbo-Sverkersholm med tillhörande skötselplan.

Syftet med reservatet

Syftet med reservatet är att bevara och utveckla höga naturvärden knutna till betespräglade ekhagar, lövskogar och naturskogsartade och betespräglade tallskogar med stort lövinslag. Områdets naturkvaliteter knutna till hävd så som fristående vidkroniga ekar och andra lövträd av olika åldrar ska bevaras och främjas, liksom värden knutna till naturskogsartade marker. Syftet med naturreservatet är även att förekommande livsmiljöer och arter enligt Natura 2000 ska uppnå ett gynnsamt tillstånd. Syftet är också att inom ramen för bevarandet av biologisk mångfald och naturmiljöer tillgodose behovet av områden för friluftslivet.

Syftet ska nås genom att naturreservatet undantas från skogsbruk och andra skadliga åtgärder. Brandefterliknande åtgärder kan bli aktuella i talldominerade områden samt naturvårdsbränning på Harsboholmen. De betespräglade hagmarksmiljöerna hävdas och vid behov röjs på igenväxningsvegetation. Frihuggning av ljusgynnade gamla lövträd kan utföras likaså, hamling och beskärning. Dessutom kan ringbarkning och veteranisering göras på yngre

lövträd. Nyetablering av ädellövträd främjas. Åtgärder för att återställa påverkade områdets hydrologi eller andra mindre åtgärder för att gynna hotade arter kan bli aktuella att genomföra. För att nå syftet för friluftslivet kan anordningar för friluftslivet komma att anläggas.

Skälen enligt 7 kap. 5 § första stycket miljöbalken

Merparten av området utgörs av värdefulla ekhagar med vidkroniga ekar i olika åldrar. En stor mångfald av växter, djur och svampar knutna till gamla solexponerade ädellövträd finns, bland annat många rödlistade arter av insekter, lavar och vedsvampar. Området har höga botaniska, ornitologiska och entomologiska värden. Området skyddas särskilt på grund av dessa höga biologiska värden.

Naturtyperna i reservatet ingår i en grön infrastruktur för ädellöv och tall. Det innebär bra förutsättningar för en stor andel av de hotade och skyddskrävande arter som lever i denna naturtyp att kunna fortleva i landskapet i livskraftiga bestånd.

Reservatet är till största delen ett Natura 2000-område med namnet Harsbo-Sverkersholm och sitekod SE0230128. Följande naturtyper och arter enligt EU:s art- och habitatdirektiv är kända i området:

6270 – Silikatgräsmarker*

9010 – Taiga*

9070 – Trädklädda betesmark

1083 – Ekoxe (*Lucanus cervus*)

1084 – Läderbagge* (*Osmoderma eremita*)

1936 – Hålträdklokrypore (*Anthrenochernes stellae*)

Länsstyrelsen bedömer att Natura 2000-områdets tillstånd kommer att gynnas av reservatsbildningen och den naturvårdsskötsel som möjliggörs.

Föreskrifter

Förutom de föreskrifter som anges nedan gäller också annan lagstiftning i reservatet.

A. Inom reservatet gäller följande inskränkningar i rätten att använda mark- och vattenområden. Inom reservatet är det inte tillåtet att:

1. bedriva täkt, gräva, schakta, spränga, borra, utfylla, plöja eller utföra annan mekanisk markbearbetning;

Beslut 2024-05-27

2. avverka, gallra, röja, så, plantera, markbereda eller utföra annan skogsbruksåtgärd eller på annat sätt skada eller ta bort levande eller döda träd och buskar;
3. uppföra byggnad, eller annan anläggning, såsom exempelvis mast, torn, väg eller ledning i luft, mark eller vatten;
4. framföra motordrivet fordon med undantag för befintliga vägar som framgår på beslutskartan i bilaga 1;
5. anordna upplag;
6. tillföra växtnäringsämnen eller jordförbättringsmedel, använda kemiska eller biologiska bekämpningsmedel, tillföra kalk eller andra mineralämnen;
7. ändra floran eller faunans sammansättning genom att införa nya arter för området.

A-föreskrifterna har beslutats med stöd av 7 kap. 5 § andra stycket miljöbalken.

B. För att tillgodose syftet med reservatet förpliktar Länsstyrelsen ägare och innehavare av särskild rätt att tåla att följande åtgärder genomförs inom reservatet:

1. utmärkning av, och information om, reservatet;
2. iordningställande, markering och underhåll av friluftsanläggningar som informationstavlor, parkering, rastplatser, grillplats samt eventuellt ytterligare anordning för friluftslivet;
3. naturvårdande skötsel i form av friställning, veteranisering, röjning, hamling, beskärning av lövträd och skapande av luckiga strukturer i skog för att underlätta bete, hävd genom bete och /eller slätter samt tillhörande skötsel till hävdade marker, genomförande av naturvårdsbränning och brandefterliknande skötselåtgärder;
4. småskaliga riktade åtgärder för hotade arter kan bli aktuella i delar av området, såsom småskalig markstörning, skapande av tallved, holkar och sandbäddar för pollinerare;
5. bekämpning av invasiva eller för området främmande arter;
6. åtgärder för att skydda kultur- eller fornlämning från skada som att ta ner träd som växer i eller hota falla över lämningen;
7. begränsa och/eller förhindra storskaliga angrepp av granbarkborre genom fällning och barkning av färskt angripna granar samt rotkapning och barkning av vindfällda granar. Fällda träd ska i första hand lämnas i naturreservatet, men fällda färskt angripna träd kan i undantagsfall

Beslut 2024-05-27

transporteras ut om områdets prioriterade bevarandevärden påtagligt hotas eller om de försvårar hävd;

8. hydrologisk återställning av dikespåverkade marker;
9. undersökningar eller uppföljning av växt- och djurliv samt av mark- och vattenförhållanden och uppföljning av förvaltningsåtgärder.

Dessutom är det förbjudet att utan Länsstyrelsens tillstånd:

10. Att plantera träd eller andra växter.

B-föreskrifterna har beslutats med stöd av 7 kap. 6 § miljöbalken.

C. Länsstyrelsen beslutar att utöver vad som annars gäller ska följande föreskrifter om rätten att färdas och vistas inom reservatet gälla. Inom reservatet är det inte tillåtet att:

1. bryta kvistar, fälla eller på annat sätt skada levande eller döda träd och buskar;
2. medföra okopplad hund där det går betesdjur;
3. gräva upp kärlväxter, plocka mossor, lavar eller svampar med undantag av matsvamp;
4. förstöra eller skada fast naturföremål eller ytbildning genom att borra, gräva, rista, hacka eller måla;
5. tälta i betade marker eller ställa upp husvagn;
6. göra upp eld på annan plats än i iordningsställd grillplats.

Dessutom är det förbjudet att utan Länsstyrelsens tillstånd:

7. bedriva lägerverksamhet (för mer än 20 personer);
8. utföra undersökning eller enstaka studie som kan leda till skada eller annan negativ påverkan på växt- eller djurlivet.

C-föreskrifterna har beslutats med stöd av 7 kap. 30 § miljöbalken och 22 § första stycket förordningen (1998:1252) om områdesskydd enligt miljöbalken m.m.

Undantag från föreskrifterna

Ovanstående föreskrifter under A och C utgör inte hinder för förvaltaren, eller den som förvaltaren utser, att utföra de åtgärder som krävs för reservatets vård och skötsel och som framgår av föreskrifter under B. Föreskrifterna under C ska inte utgöra hinder för att samla enstaka individer ryggradslösa djur eller enstaka exemplar av kryptogamer för artbestämning.

Träd som riskerar att falla från naturreservatet på objekt så som ledning, byggnad, tomt, kulturlämning, anläggning eller anordning, får efter avstämning med förvaltaren fällas och placeras inom naturreservatet. Träd och grenar som faller från naturreservatet eller ut på åkermark eller annan anläggning får kapas och läggas inom naturreservatet.

Föreskrifterna ska inte utgöra hinder för uttransport av fällt vilt med stöd av terrängkörningsförordningen. Fordon och färdväg ska väljas med omsorg för att minimera mark- och vegetationsskador.

Föreskrifterna ska inte heller utgöra ett hinder för normalt brukande av åker och tillförsel av stallgödsel till denna.

Föreskrifterna ska inte heller utgöra ett hinder för underhåll och nyttjande av befintliga vägar enligt beslutskartan i bilaga 1. Vägar får underhållas så att de motsvarar ursprunglig funktion/standard.

Föreskrifterna ska inte heller utgöra ett hinder för att andra anläggningar som är lagligt uppförda av andra aktörer än Länsstyrelsen kan underhållas och skötas.

Föreskrifterna ska inte heller utgöra hinder för att dämnet vid Salbäcken underhålls och rensas.

Upplysning om andra gällande bestämmelser

Länsstyrelsen vill påminna om att även andra lagar, förordningar och föreskrifter än naturreservatsföreskrifterna gäller för området, bland annat kulturmiljölagen (1988:950), terrängkörningslagen (1975:1313) och terrängkörningsförordningen (1978:594) med vissa förbud mot körning i terräng. Enligt fridlysningsbestämmelserna är alla vilda fåglar och däggdjur samt deras ägg, ungar och bon fredade enligt jaktlagen (1987:259). Vissa svamp-, växt och djurarter är fridlysta enligt 8 kap miljöbalken och artskyddsförordningen. Enligt 7 kap 1 § miljöbalken ska var och en som utnyttjar allemansrätten eller annars vistas i naturen visa hänsyn och varsamhet i sitt umgänge med den. Samråd enligt 12 kap. 6 § MB kan komma att krävas för verksamheter som inte är begränsade i föreskrifterna.

Skötselplan

Med stöd av 3 § förordningen (1998:1252) om områdesskydd enligt miljöbalken m.m. fastställer Länsstyrelsen de mål och riktlinjer som framgår av den till beslutet hörande skötselplanen, bilaga 4.

Förvaltare för naturreservatet ska vara Länsstyrelsen Östergötland.

Lämplig användning av markområde

Enligt 1 kap. 1 § miljöbalken ska värdefulla natur- och kulturmiljöer skyddas och vårdas och den biologiska mångfalden bevaras.

Länsstyrelsen har, i enlighet med 3 kap. miljöbalken, prövat och funnit att bildandet av Harsbo-Sverkersholm naturreservat är förenligt med en, från allmän synpunkt, lämplig användning av markområdet och att beslutet, i enlighet med 7 kap. 8 § miljöbalken, inte strider mot en detaljplan eller områdesbestämmelser.

Intresseprövning

Länsstyrelsen har i enlighet med 7 kap. 25 § miljöbalken prövat och funnit att bildandet av Harsbo-Sverkersholms naturreservat inte går längre i inskränkning av enskilds rätt att använda mark och vatten, än vad som krävs för att syftet med skyddet ska tillgodoses.

Konsekvensutredning av påverkan av beslutet på allemansrätten

Länsstyrelsen ska enligt förordning (2007:1244) om konsekvensutredning vid regelgivning, i den omfattning det behövs göra en konsekvensutredning av hur allemansrätten påverkas genom beslutet om naturreservat. Länsstyrelsen gör bedömningen att allemansrätten inte väsentligt påverkas av beslutet.

Agenda 2030, miljö kvalitetsmål och ekosystemtjänster

Bildandet av Harsbo-Sverkersholms naturreservat är en del av uppfyllandet av miljö kvalitetsmålen Levande skogar och Ett rikt växt- och djurliv om vilket Sveriges riksdag och regering beslutat. Det är också en del av uppfyllandet av FN:s konvention om biologisk mångfald och de globala hållbarhetsmålen, Agenda 2030 och då särskilt mål nummer 15, Ekosystem och biologisk mångfald.

Länsstyrelsen bedömer att Harsbo-Sverkersholms naturreservat bidrar med flera olika ekosystemtjänster tack vare bevarande av biologisk mångfald och varierande miljöer som är basen för många andra ekosystemtjänster.

Naturmiljöerna fungerar som livsmiljö men även som en form av klimatanläggning och reningsverk. De olika livsmiljöerna fyller funktioner som lek- bo-, skydds- och rastplatser. Bevarandet av en variation av livsmiljöer och en hög biologisk mångfald bidrar till ett landskap som är generellt bättre rustat för klimatförändringar.

Ärendets handläggning

Dokumentation

De mycket höga naturvärdena vid Harsbo-Sverkersholm har bland annat uppmärksammats i samband med länsstyrelsens inventering av lavar och insekter som genomfördes av Anders Nordin 1993 och Nicklas Jansson 1995.

Reservatsbildning

På grund av områdets höga värden fann Länsstyrelsen det angeläget att området fick ett varaktigt och lagligt skydd. Frågan om bildande av naturreservat togs upp med markägarna 1997 i samband med att området pekades ut som ett objekt i EU:s nätverk av skyddade områden, Natura 2000 och placerades bland de objekt som planerades säkerställas inom ramen för ett EU-Life projekt om läderbaggen. Området avgränsades och värderades i samråd med berörd markägare. Överenskommelse med markägaren om att reservatet skulle utvidgas slöts 2023 och beslut om utvidgning togs 2024. I samband med utvidgningen har beslut och skötselplan reviderats för att på ett bättre sätt kunna förvalta de naturvärden som finns i reservatet.

Motivering till beslutet

Det gällande beslutet om Harsbo-Sverkersholm naturreservat är beslutat 27 oktober 2000. Reservatets skötselplan är en del av reservatsbeslutet enligt 7 kap. 4-6 §§ miljöbalken eftersom hänvisningar till skötselplanen finns med i B-föreskrifterna. Men B-föreskrifterna ska vara fristående från skötselplanen så att fastighetsägaren, av beslutet, ska veta vad den ska tåla enligt 7 kap 6 § miljöbalken. De nya B-föreskrifterna möjliggör tillägg av restaurerande skötsel så som trädvård, underlättande av bete, åtgärder för hotade arter och hydrologisk återställning för att förhindra negativ påverkan på naturmiljön samt åtgärder för att bevara och stärka områdets utpekade naturvärden samt anläggande och vid behov skötsel av friluftsanordningar. I och med utvidgningen av reservatet ingår nu fler områden med gran vilket motiverar att ta med en föreskrift kring bekämpning av granbarkborre. Skötselplanen ska från och med nu kunna uppdateras fristående från beslutet.

I och med utvidgningen av reservatet har Länsstyrelsen funnit det vara motiverat att genomföra en större ombearbetning av gällande föreskrifter i beslutet. Detta då flera av föreskrifterna har äldre skrivningar och i och med att beslutet och skötselplanen blir fristående dokument behöver B-föreskrifterna förtydligas. Vid Länsstyrelsens uppföljning har det konstaterats att det skulle gynna reservatets naturvärden om det finns möjlighet att underlätta för bete i den betespräglade tallskogen genom att röja bort en del en samt dra ihop den döda veden i högar. Detta gäller särskilt i skötselområde 3b. Dessutom behöver det finnas möjlighet för att utföra arboriståtgärder på gamla lövträd där det behövs för skadereglering eller för att förlänga deras livslängd. Och för att snabbare få fram gammelträdskaraktärer och gynna arter som läderbagge, svart guldbagge och

andra insektsarter bör det vara möjligt att utföra veteranisering av asp och ek. I bevarandeplanen för Natura 2000-området är även bekämpning av invasiva arter (vid behov) som en prioriterad åtgärd. Detta har inte haft stöd i den nu gällande skötselplanen. På den talldominerade Harsboholmen ska det även vara möjligt att utföra naturvårdsbränningar för att höja naturvärdena knutna till denna miljö.

Länsstyrelsen har även sett över beslutets C-föreskrifter för att modernisera dessa och se över vilka föreskrifter som bedöms vara onödigt hämmande för allmänhetens möjlighet till friluftsliv. Då reservatets utvidgning inkluderar marker som är viktiga för friluftslivet samt för att öka tillgången till andra delar av reservatet har det funnits motiverat till att omformulera flera C-föreskrifter.

Något mer utvecklat syfte finns inte i det gällande reservatsbeslutet och någon tydlig förvaltningsinriktning för reservatet finns således inte heller i beslutet. I det nu gällande beslutet står det att: *Ändamålet med reservatet är att bevara och utveckla ekhagarna med dess flora och fauna samt bevara och utveckla relativt opåverkade tallekskogar. Fristående vidkroniga ekar och andra lövträd av olika åldrar ska finnas och marken i möjligaste mån hävdas genom slätter eller bete. Då bibehålls också en gynnsam bevarandestatus för området Natura 2000-habitat. Naturreservatet skall under stort hänsynstagande till flora och fauna vara tillgängligt för det rörliga friluftslivet och för vetenskaplig forskning.* Länsstyrelsen finner det lämpligt att omformulera syftet med naturreservatet så att det inkluderar fler av de höga naturvärdena som finns i området samt att förtydliga att syftet med naturreservatet även är att utpekade livsmiljöer och arter enligt Natura 2000 ska uppnå eller bibehålla ett gynnsamt tillstånd. Dessutom ska det vara tydligare formulerat hur syftet ska nås.

Enligt 7 kap. 7 § första stycket miljöbalken får Länsstyrelsen helt eller delvis upphäva beslut som den har meddelat enligt 4-6 §§, om det finns synnerliga skäl. Beslut om upphävande får enligt 7 kap. 7 § fjärde stycket miljöbalken meddelas endast om intrånget i naturvärdet kompenseras i skälig utsträckning på naturreservatet eller på något annat område. Länsstyrelsen anser att det inte är skäligt att kräva ytterligare kompensation för upphävandet av det gällande beslutet. Detta beslut kommer bättre att vårda och skydda de naturvärden som det gällande beslutet avsågs att skydda. Skötselplanen för naturreservatet ska från och med nu kunna uppdateras fristående från beslutet vilket även möjliggör att ny kunskap om naturvård kan implementeras om så behövs.

Länsstyrelsen anser att det finns synnerliga skäl att upphäva det gällande beslutet om naturreservatet Harsbo-Sverkersholm för att ersätta detta med ett nytt beslut med tydligare utvecklade skäl och föreskrifter samt att besluta om en ny skötselplan så att naturvärdena ges möjlighet att vårdas och att de inte riskerar att försvinna.

Länsstyrelsen önskar besluta om naturreservatets skäl, föreskrifter och skötselplan och utforma ett tydligt syfte för att framför allt möjliggöra naturvårdande skötsel i de områden där de prioriterade naturvärdena är knutna till ädellövträd av olika

Beslut 2024-05-27

arter och den pågående igenväxningsfasen. Det är även angeläget att möjliggöra annan typ av skötsel som delar av reservatet är beroende av för att bevara och utveckla populationer av skyddsvärda arter och habitat. Detta beslut kommer att i större utsträckning harmonisera med den reviderade skötselplanen och de åtgärder som behövs för att bevara och förstärka området naturvärden.

Ett nytt beslut med syfte, skäl och föreskrifter samt tillhörande skötselplan för reservatet har därmed utformats.

Konsekvensutredning för upphävande av beslut

- Tydligare och enklare att uppnå syftet med naturreservatet.
- Möjliggör långsiktig förvaltning av utpekade naturvärden i naturreservat och förhindrar att naturvärdena försvinner på grund av motsägelsefulla skrivningar i syfte, mål och sköselförslag.
- Uppenbara fördelar för biologisk mångfald gäller främst arter kopplade till betade skogar, gamla lövträd och blötare marker.
- Fördelar för friluftslivet kommer främst i form av att ytterligare tillgängliggöra området för friluftsliv.
- Ingen ny ersättningsituation uppstår vid revideringen av beslutet för Harsbo-Sverkersholms naturreservat. Ett förtydligande kring behov och genomförande av skötsel reservatet är föreslagna som förtydligar hur syftet med naturreservatet skall nås.
- De ekonomiska förpliktelserna för staten (förvaltning av reservatet) kommer att öka något. Främst i form av mer skötsel och eventuellt anläggning och underhåll av friluftslivsanordningar.
- Harsbo-Sverkersholms naturreservat ägs av privata markägare. Markägarnas rättigheter kommer inte att påverkas i samband med att de nya föreskrifterna beslutas.

Inkomna remissvar

Länsstyrelsen har under våren 2024 remitterat förslag till beslut och skötselplan till berörda sakägare, boende intill reservatet samt till ett antal berörda som Sveriges geologiska undersökning (SGU), Skogsstyrelsen, Valdemarsviks kommun, Entomologiska föreningen Östergötland, Östergötlands ornitologiska förening (ÖgOF), Naturskyddsföreningen i Östergötland och Naturskyddsföreningen Valdemarsvik.

Remissvar har inkommit från Skogsstyrelsen som ser positivt på att naturvärdena i området skyddas långsiktigt och har inget att invända mot att reservatet utvidgas enligt föreslaget beslut eller skötselplan. Skogsstyrelsen bedömer att föreslaget beslut och skötselplan inte strider mot bevarandeplanen för natura 2000 i de delar

Beslut 2024-05-27

som berörs av reservatet. Reservatets utbredning bedöms inte försvåra pågående skogsbruk på angränsande skogsmark, då tillgängligheten till skogsmark utanför reservatet inte försvåras. De enligt beslutet angivna metoderna för bekämpning av den åttatandade granbarkborren bedöms vara tillräckliga för att förhindra omfattande angrepp inom reservatet.

Svar har inkommit från ÖgOF som skriver att inga inventeringar av fågellivet har genomförts, men arter som mindre hackspett och göktyta är kända i området. Utifrån vad som rapporterats i Artportalen finns en rapport från 2019 i det närliggande Dansätter, strax norr om Harsbo. I denna noterades 44 arter. Ett rikt varierat fågelliv, men i stort vad som kan förväntas utifrån områdets naturmiljö. De i skötselplanen föreslagna åtgärderna anser vi är gynnsamma för att bibehålla ett rikt fågelliv och vi tillstyrker därför förslaget inklusive skötselplanen i sin helhet. Men även om vi nu tillstyrker förslaget anser vi att det vore lämpligt att en inventering i häcktid genomförs. Det är fem år sedan rapporten ovan gjordes och den var dessutom en bit utanför naturreservatet.

SGU har inkommit med ett remissvar där de skriver att Sveriges geologiska undersökning (SGU) har i uppdrag från regeringen sedan 2024 att kartlägga malmpotentiella områden i landet. I regeringsuppdraget ingår undersökning och kartläggning av malmpotentiella områden samt inventering av mineralfyndigheter (inkl. äldre gruvhål). För att underlätta detta uppdrag skulle SGU vilja att det tydligt framgår av reservatsföreskrifterna att denna typ av verksamhet, när den utförs av statlig myndighet, ska tillåtas. Vi anser inte att det är uppenbart att ett sådant undantag finns. Detta undantag skulle vi vilja få in i föreskrifterna för det föreslagna naturreservatet. SGU:s kartläggning innebär i regel kartering av berggrund (viss provtagning och stenknackning), geokemisk provtagning (ca 2 prover per kvadratkilometer) och/eller geofysiska mark- eller flygmätningar. Dessa metoder ger obefintlig eller försumbar skada på mark och omgivning.

Bemötande av inkomna remissvar

Gällande ÖgOF:s förslag om att en fågelinventering bör göras i reservatet så har det nu skrivits in i förslag på inventeringar i skötselplanen. Dock är bedömning att det har lägre prioritet än insektsinventering och trädkartering.

SGU har framfört önskemål att det ska framgå av reservatsföreskrifterna att undersökning och kartläggning av malmpotentiella områden, när den utförs av statlig myndighet, ska tillåtas. Föreskriftsrätten följer av 7 kap 5 §, 7 kap 6 § och 7 kap 30 § miljöbalken och det är dessa bestämmelser som ger stöd för vilka föreskrifter som är möjliga att meddela. Föreskrifterna får inte innebära längre ingående inskränkningar än vad som behövs men ska beslutas för att de behövs för att uppnå syftet. En potentiell framtida verksamhet så som undersökning och kartläggning av malmpotentiella områden ryms inte inom syftet för reservatsbildningen. Frågor om undantag eller tillstånd att bedriva en verksamhet meddelas i varje enskilt fall efter ansökan av verksamhetsutövaren.

Övrigt

Natura 2000

Livsmiljöer och arter som är utpekade enligt Natura 2000 ska uppnå eller bevara ett gynnsamt tillstånd. Detta innebär att verksamheter eller åtgärder som kan orsaka betydande påverkan på områdets livsmiljöer, och/eller störa arter i området, kräver tillstånd enligt 7 kap. 28a § första stycket miljöbalken.

Verksamheter som är direkt förenliga med områdets förvaltning och skötsel kräver ej tillstånd (7 kap. 28a §, andra stycket miljöbalken). Åtgärder enligt fastställd skötselplan kan dock kräva tillstånd.

Om verksamheten eller åtgärden kräver en tillståndsprövning ska en specifik miljöbedömning göras. Detta innebär att tillståndsprövningen ska föregås av ett avgränsningssamråd, samt att en miljökonsekvensbeskrivning (MKB) bifogas ansökan om tillstånd (6 kap. 28 § miljöbalken). MKB:n ska belysa hur områdets utpekade livsmiljöer och arter påverkas.

Hur man överklagar

Detta beslut kan överklagas hos regeringen, se bilaga 3. Sakägare anses ha fått del av beslutet den dag kungörelse om beslutet var införd i ortstidning.

Beslutet gäller från den dag det vunnit laga kraft utom föreskrifter meddelade med stöd av 7 kap. 30 § miljöbalken, avdelning C, vilka gäller omedelbart.

De som medverkat i beslutet

Beslutet har fattats av länsrådet Ann Holmlid med naturvårdshandläggaren Marika Sjödin som föredragande. I den slutliga handläggningen har också enhetschefen Marina Verbova, samhällsplaneraren Sara Lilljebjörn, länsjuristen Anna Isaksson, lantbrukskonsulentsen Matilda Hansen och antikvarien Malin Svarvar medverkat.

Detta beslut har bekräftats digitalt och saknar därför namnunderskrift.

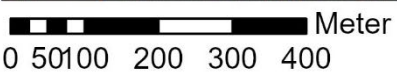
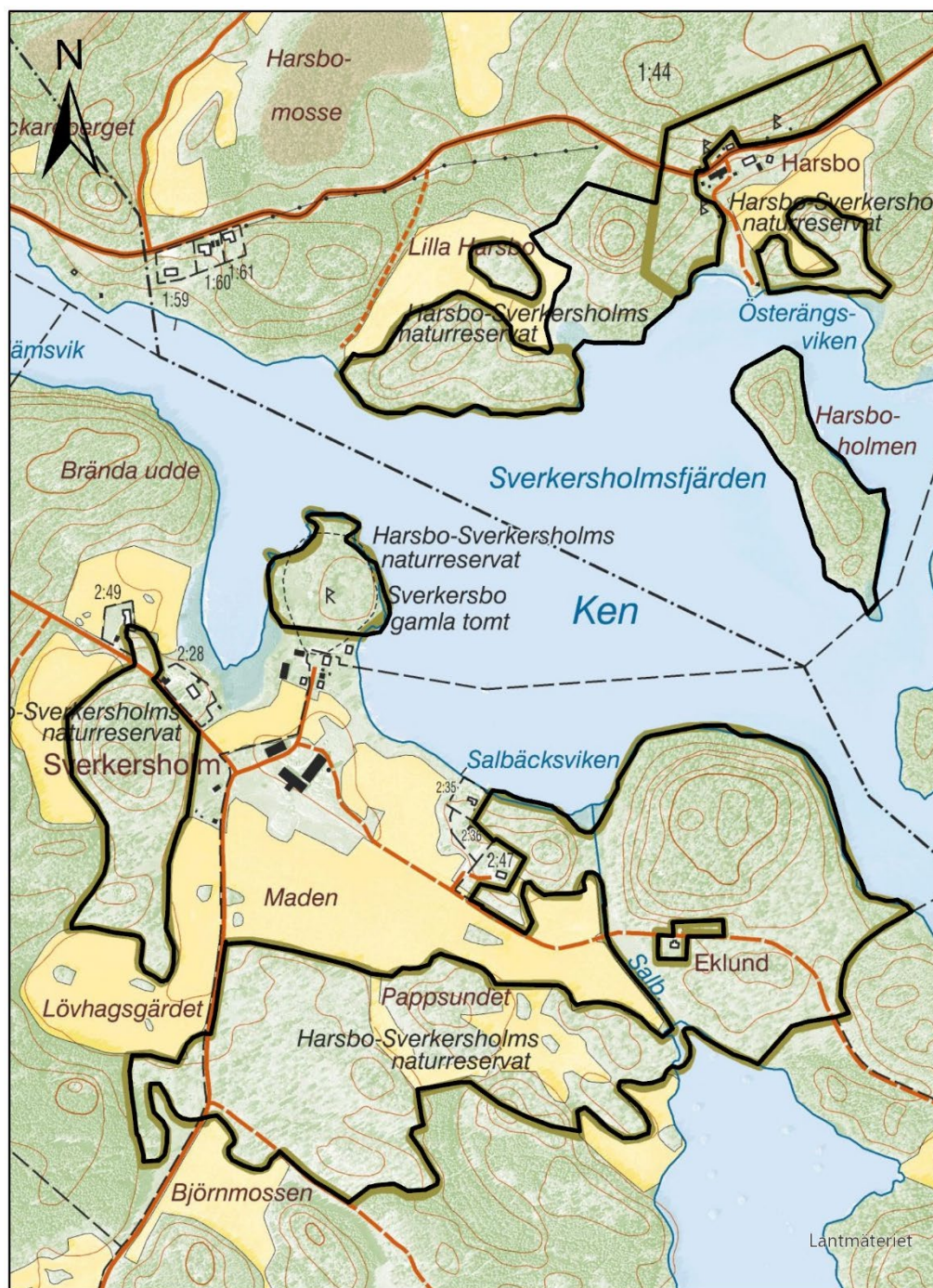
Så här hanterar vi dina personuppgifter

Information om hur vi hanterar dessa hittar du på www.lansstyrelsen.se/dataskydd.

Bilagor

1. Beslutskarta
2. Sändlista (finns hos Länsstyrelsen)
3. Skötselplan
4. Beskrivning kultur- och fornlämningar Sverkersbo gamla tomt

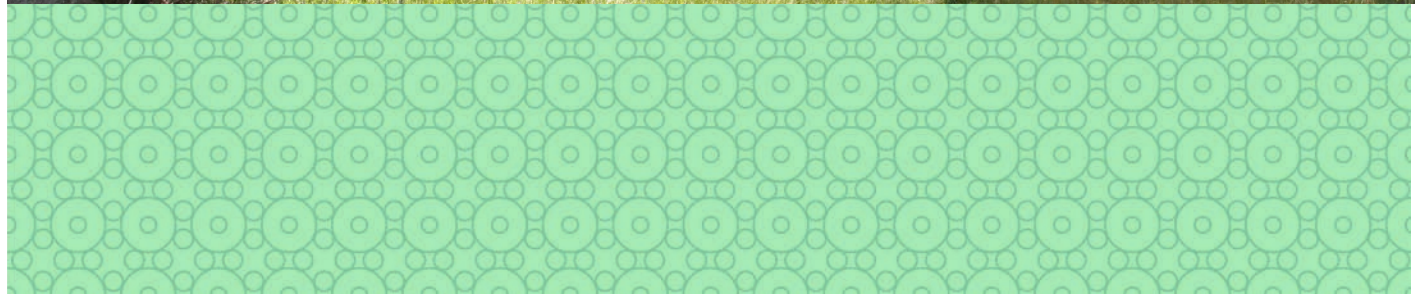
Bilaga 1, Beslutskarta



Beslutskarta tillhörande beslut om Harsbo-Sverkersholm naturreservat, NVR-id 2001743. Naturreservatet är avgränsat med heldragen svart linje. © Lantmäteriet geodatasamverkan, © Naturvårdsverket.

Skötselplan för naturreservatet Harsbo-Sverkersholm

Fastställt 2024-05-27



511-1728-22

Bilaga 3



LÄNSSTYRELSEN
ÖSTERGÖTLAND



Skötselplan för naturreservatet Harsbo-Sverkersholm Fastställd 2024-05-27

Meddelande

Skötselplanen gäller utan tidsbegränsning. En översyn bör göras senast inom 10 år för att bedöma behovet av revidering. Skötselplanen har upprättats av Länsstyrelsen 2023. Planförfattare har varit Marika Sjödin och Olle Jonsson. Maj 2024.

Kontakt

Enheten för skötsel av skyddad natur,
Länsstyrelsen Östergötland, 010-223 50 00
www.lansstyrelsen.se/ostergotland

Webbplats

Fotografier

Kartmaterial

Marika Sjödin och Länsstyrelsen Östergötland
© Lantmäteriet

© Länsstyrelsen Östergötland 2024

Länsstyrelsen Östergötland
Östgötagatan 3, 581 86 Linköping
Växel: 010-223 50 00
E-post: ostergotland@lansstyrelsen.se

lansstyrelsen.se/ostergotland

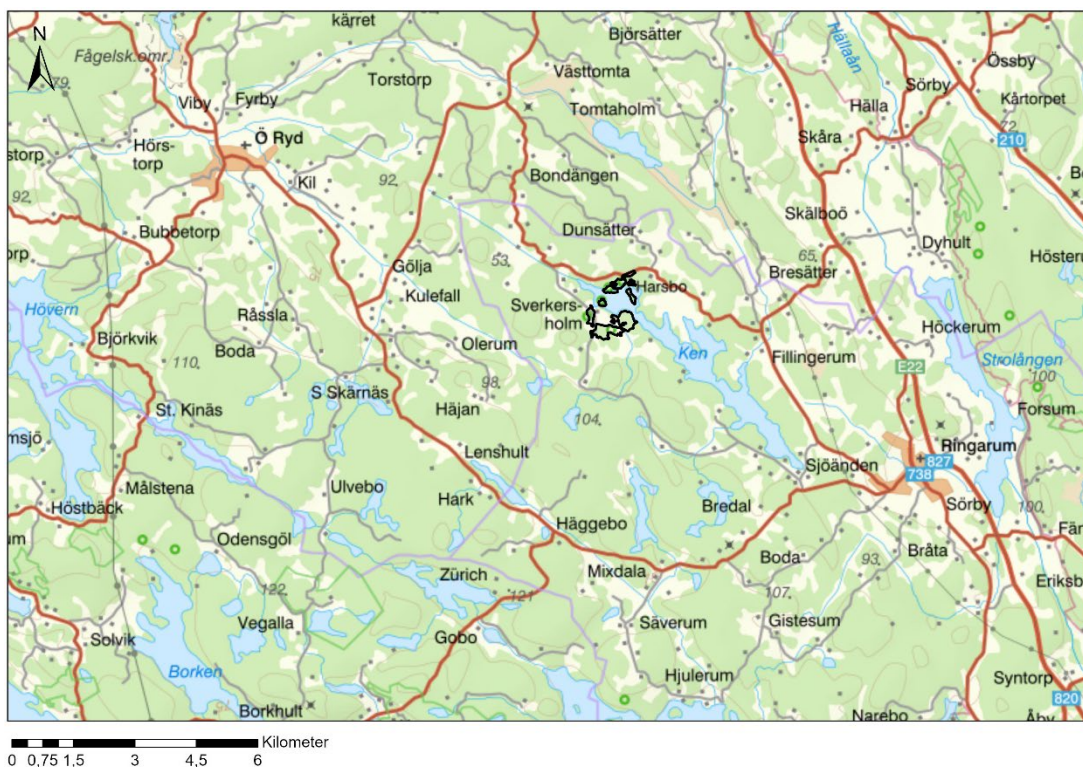
Innehåll

Innehåll	3
Allmän beskrivning	4
Administrativa data om naturreservatet	4
Syfte, föreskrifter och skäl för beslut	5
Beskrivning av reservatet	5
Plandel	15
Syfte med naturreservatet	15
Disposition och skötsel av mark	15
Sammanfattning och prioritering av planerade skötselåtgärder	25

Allmän beskrivning

Administrativa data om naturreservatet

Reservatets namn	Harsbo-Sverkersholms naturreservat	
NVR-id	2001743	
Beslutsdatum	2024-05-27	
Län	Östergötland	
Kommun	Valdemarsviks kommun	
Areal	Total areal:	57,1 hektar
	Land:	57,1 hektar
	Produktiv skog:	40,7 hektar
Naturtyper och arter enligt Natura 2000 Med naturtypskod	6270 – Silikatgräsmarker	2,4 hektar
	9010 – Taiga	9,0 hektar
	9070 – Trädklädd betesmark	32,3 hektar
	1083 – Ekoxe	-
	1084 – Läderbagge	-
	1936 – Hålträdsklokrypare	-
Prioriterade bevarandevärden		
Naturtyper:	Ekhagmarker, naturskogsartad betad tallskog med ek och triviallöv	
Arter/grupper:	Vedinsekter, lavar, kärlväxter, svampar.	
Strukturer:	Gamla träd, hävdade gräsmarker.	
Kulturmiljöer:	Bebyggelse lämningar.	
Friluftsliv:	-	
Övrigt	-	
Fastighet	Sverkersholm 2:53 (privat) Sverkersholm 2:46 (privat) Fillingerum 1:44 (privat)	
Förvaltare	Länsstyrelsen Östergötland	
Lägesbeskrivning	Naturreservatet ligger på södra och norra sidan av sjön Ken i Valdemarsviks kommun.	
Vägbeskrivning	Från Östra Ryd nås reservatet via väg 777 söderut, samt väg 780 och 779. Från Söderköping ta E22:an söderut och sväng höger till väg 778 vid Bresätter och 779 innan Fillingerum.	



Figur 1. Harsbo-Sverkersholms naturreservat ligger cirka 7 kilometer nordväst om Ringarum i Valdemarsviks kommun.

Syfte, föreskrifter och skäl för beslut

Syfte, föreskrifter och skäl för beslut ingår i beslutet om naturreservatet Harsbo-Sverkersholm. Syftet finns även nedan i skötselplanens plandel.

Beskrivning av reservatet

Översiktlig beskrivning

Harsbo-Sverkersholms naturreservat ligger mellan östra Ryd och Ringarum och utgörs till största delen av mer eller mindre igenvuxna ekhagmarker med spärrgreniga ekar av olika åldersklasser samt naturskogsartad delvis betad barrskog. Både innan och efter att området blev naturreservat har restaureringshuggningar gjorts för att hugga bort tall och gran samt för att glesa ut bland ekarna. Veteraniseringståtgärder på lövträd har gjorts kring Sverkersholm.

Historisk och nuvarande markanvändning

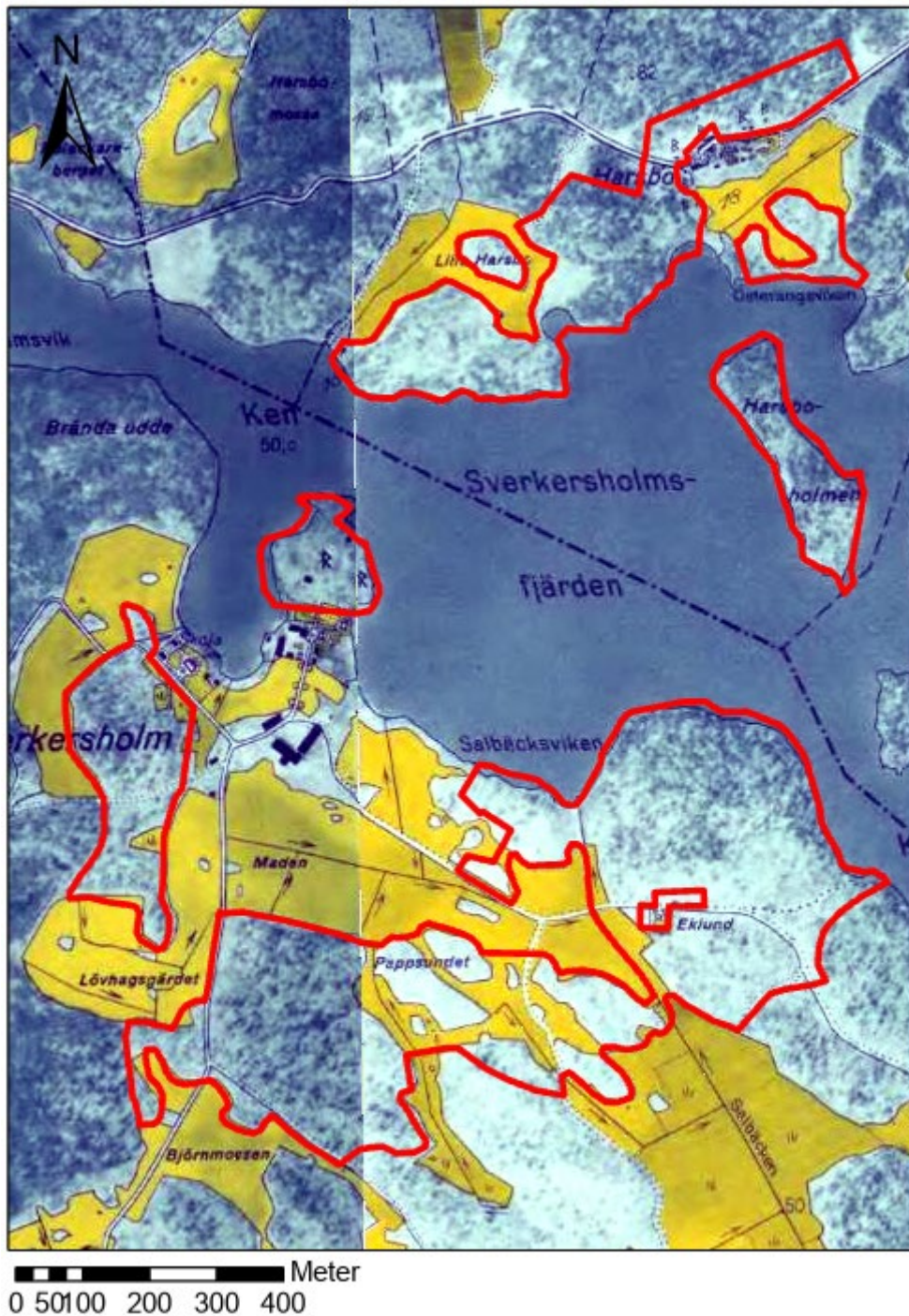
All mark inom naturreservatets gränser, utom Sverkersbo gamla tomt, var skogsmark 1874 på häradskartan över Hammarkinds härad. Sverkersbo gamla tomt var lövträdbärande äng, och därmed slättermark. Den idag naturskogsartade betade barrskogen markeras som "barrskog" och övrig skog som "lövskog" på häradskartan. I stort sett överensstämmer utbredningen av dagens åkermark med situationen 1874. Förvånande är att så liten andel av Harsbos respektive Sverkersholms marker var äng 1874. Eventuellt var i ett tidigare skede en betydande del av den på häradskartan markerade åkermarken ängsmark.

De gamla ekarna var gamla redan på 1800-talet och deras ursprungligen vida kronor visar att landskapet runt dessa var relativt öppet. Man kan nog utgå ifrån att det som redovisas som "skog" på häradskartan i själva verket var mer eller mindre trädbevuxna betesmarker eller mer eller mindre luckig betad skog.

Under senare tid har vissa delar av betesmarkerna vuxit igen medan andra delar av området har betats ända till idag och heller inte gödslats nämnvärt. De senaste åren har en restaurering av de igenväxta delarna på Sverkersholms marker påbörjats och bete återupptagits.



Figur 2. Häradsekonomiska kartan från åren 1868-77 visar hur marken nyttjades. Kartan är delvis förskjutet. Gröna områden nyttjades som slätterängar, gröna ytor med ringar är lövängar, gula är åkrar och vita är utmark. Ringar är marker dominerade av lövträd och stjärnor är områden dominerade av barrträd.



Figur 3. Ekonomiska kartan från 1946 som har ett flygfotografi i bakgrunden.

Områdets bevarandevärden

Biologiska bevarandevärden

Naturreservatet består i huvudsak av ekdominerade lövträdbevuxna hagmarker i anslutning till Harsbo och Sverkersholms gård på båda sidor om sjön Ken.

Ekhagmarkerna är mer eller mindre igenvuxna med spärrgreniga ekar av olika åldersklasser, främst unga till medelålders, men även ett antal mycket gamla och ihåliga individer. Även en naturskogsartad delvis betad barrskog ingår. Lav- och

insektsfaunan har ett mycket högt värde med ett flertal sällsynta arter främst knutna till de många grova träden.

Vid gården Harsbo finns ett naturminne bestående av sex stycken grova ekar. Naturminnet beslutades från början 1946 för sju ekar men beslutet upphävdes partiellt 1980 då en ek hade dött och beslutet gäller nu sex ekar. Fyra av dessa ligger innanför naturreservatet.

Reservatet ingick under början av 2000-talet i LIFE-projektet *Ros och ris* då röjningar, huggningar och stängsling utfördes. Åtgärderna gjordes främst kring Sverkersholm.

Vegetation och kärlväxtflora

Trädskiktet domineras av mer eller mindre spärrgreniga ekar men även björk, asp och tall förekommer relativt frekvent. Även lind, lönn och ask förekommer, till exempel på Sverkersbo gamla tomt. I den naturskogsartade betade barrskogen finns främst tall, gran, ek asp och björk. Längs stränderna växer i allmänhet klibbal. I buskskiktet finns bland annat slån, en, nypon, hagtorn och hassel.

Fältskiktets flora är delvis ganska trivialiserad av tidigare ohävd men hävdade partier med en för ogödslade naturbetesmarker typisk flora förekommer. I de centrala, nyligen restaurerade delarna av Sverkersholm finns resterna av en slåtterydd flora med bland annat rik förekomst av ängsskära, spenört, ängsvädd och vippärt. Sammantaget förkommer ett femtontal rödlistade arter och signalarter, de flesta knutna till hävdade marker.

Mossor, lavar och svampar

Lavfloran utgör ett av de främsta motiven för bildandet av naturreservatet och utgör också ett viktigt underlag för skötseln av området. De högsta värdena är knutna till de gamla ädellövträden och det är också dessa som undersökts i första hand.

Lavfloran i området har bland annat inventerats av Anders Nordin 1993 som då tittade på åtta gamla ekar och en lind. Vid inventeringen hittades en stor mängd krävande arter så som gul dropplav, skuggorangelav, rödbrun blekspik, hjämbrosklav, parasitsotlav, rosa skärelav och ekspik. Lavfloran visar på områdets stora skyddsvärde och att området haft solexponerade ekar under mycket lång tid. Moss- och svampfloran är inte systematiskt undersökt i området men flera rödlistade svampar, bland annat oxtungsvamp och rutsinn, har noterats på ett par gamla ekar och bland mossor finns bland annat olika porellor samt fällmossa på block.

Högre djurliv

Inga inventeringar har gjorts av det högre djurlivet. Mindre hackspett och göktyta är kända från området. Det stora lövinslaget av både ädellövträd och triviallöv med varierande ålder, flerskiktning och utvecklad buskskikt samt naturskogsartad barrskog och varierande topografi ger goda förutsättningar för ett rikt fågelliv.

Ryggradslösa djur

De ryggradslösa djuren och bland dessa de artrika insekterna utgör ett av de främsta motiven för bildandet av naturreservatet och utgör också ett viktigt underlag för skötseln av området. De högsta värdena är knutna till de gamla och ihåliga ekarna och det är också dessa som undersökts i första hand.

Vid en översiktlig entomologisk inventering som gjordes av Stefan Ekroth 1995 observerades en rad krävande och hotade arter. Även vid senare inventeringar har många ovanliga arter noterats i reservatet. Många är knutna till gamla lövträd, främst ek, men även till trädslag som exempelvis asp och tall. Här finns bland annat läderbagge, ekoxe, gammelekklokrypare, hålträdsklokrypare och svart guldbagge.

Den stora mängden krävande arter visar tydligt att Harsbo-Sverkersholm är ett viktigt ekområde i Östergötland och därmed också i Sverige. Naturvärdena kan bibehållas om ekarna får stå fritt och att nya ekjättar kontinuerligt utvecklas. Viktiga träd- och buskarter från entomologisk synpunkt är förutom ek även bland annat björk, asp, tall, hassel och lind. Flertalet av de mer sällsynta arter som lever i dessa trädslag och som förväntas finnas i området är knutna till grova träd eller grov död ved i soliga lägen.

Tabell 1. Naturvårdsintressanta arter i Harsbo-Sverkersholms naturreservat.

ART	VETENSKPLIGT NAMN	KATEGORI	LIVSMILJÖ
FÅGLAR			
Mindre hackspett	<i>Dryobates minor</i>	F, NT	Lövriska skogar
Göktyta	<i>Jynx torquilla</i>	F	Luckig löv- och blandskog
INSEKTER			
Bronspraktbagge	<i>Buprestis haemorrhoidalis</i>	NT	Död ved av tall, gärna exponerad/grov
Asppraktbagge	<i>Poecilnota variolosa</i>	NT	Brova solexponerade aspar
Bredbrämrad bastardsvärmare	<i>Zygaena lonicerae</i>	NT	Blomrika ängsmarker
Tvärbandat vickerfly	<i>Lygephila viciae</i>	NT	Solexponerade bryn/gläntor, sötvedel
Mindre träffjäril	<i>Acosus terebra</i>	NT	Grov solexponerad asp i bryn
Gulbakig trädstultfluga	<i>Neurigona abdominalis</i>	NT	Öppna/halvöppna miljöer, solitära träd
Vitstjärtad mulmstultfluga	<i>Systemus leucurus</i>	NT	Mulm i grova lövträd
Saknar svenskt namn	<i>Scaptodrosophila abdita</i>	NT	Grova träd, ek
Griffelblomfluga	<i>Ceriana conopsoides</i>	NT	Lövmiljöer med grov asp
Läderbagge	<i>Osmoderma eremita</i>	F, VU, N2	Ihåliga träd, stående träd
Timmertickgnagare	<i>Stagetus borealis</i>	NT	Död ved av tall
Mindre mörghorste	<i>Tomicus minor</i>	T	Död ved av tall
Kardinalrödrock	<i>Ampedus cardinalis</i>	NT	Rödmurken ekved
Stekelbock	<i>Necydalis major</i>	S	Grov död exponerad lövved
Svart guldbagge	<i>Gnorimus variabilis</i>	EN, ÅGP	Grova solexponerade ekar/ eklågor
Gulbent kamklobagge	<i>Allecula morio</i>	NT	Grova exponerade lövträd
Ekoxe	<i>Lucanus cervus</i>	F, S, N2	Varma brynmiljöer, lövved, grova träd
Saknar svenskt namn	<i>Phyllodrepa salicis</i>	VU	Lövträd, håligheter, grova träd
Dubbelhårig brunbagge	<i>Anisoxya fuscata</i>	VU	Lövved inklusive grenar
Gammelekklokrypare	<i>Larca lata</i>	NT	Ihålig ek, stående träd
Hålträdsklokrypare	<i>Anthrenochernes stellae</i>	NT, N2	Ihålig ek, stående träd
Blanksvart trämyra	<i>Lasius fuliginosus</i>	T	Gamla träd
KÄRLVÄXTER			
Svinrot	<i>Scorzonera humilis</i>	NT	Välhävdad betes/hagmark
Darrgräs	<i>Briza media</i>	I	Välhävdad betes/hagmark
Backnejlika	<i>Dianthus deltoides</i>	I	Välhävdad betes/hagmark
Brudbröd	<i>Filipendula vulgaris</i>	I	Välhävdad betes/hagmark
Strandviol	<i>Viola stagnina</i>	VU	Hävdad strandäng
Grönpyrola	<i>Pyrola chlorantha</i>	S	Kontinuitetsbarrskog
Vippärt	<i>Lathyrus niger</i>	NT	Glesa lundar, kalkbarrskog mm
Gullviva	<i>Primula veris</i>	S	Hävdad betes/hagmark, lundmiljöer
Ängsskallra	<i>Rhinanthus minor</i>	I	Välhävdad betes/hagmark
Svart trolldruva	<i>Actaea spicata</i>	S	Kalkrik mark

Sårläka	<i>Sanicula europaea</i>	S	Kalkrik mark
Ängsvädd	<i>Succisa pratensis</i>	I	Välhävdad betes/hagmark
Grönvit nattviol	<i>Platanthera chlorantha</i>	F, T	Bland annat lundmiljöer
Hjärtstilla	<i>Leonurus cardiaca</i>	VU	Öppen kulturmark
Ängshavre	<i>Helictochloa pratensis</i>	T	Torr och sandigt, ibland kalkhaltigt
Bockrot	<i>Pimpinella saxifraga</i>	I	Välhävdad betes/hagmark
Gullklöver	<i>Trifolium aureum</i>	NT	Torr, mager, grusig och sandig jord
Ängsfryle	<i>Luzula multiflora</i>	T	Friska och öppna gräsmarker
Nattviol	<i>Platanthera bifolia</i>	F	Gräsmarker, blandskog, lövskog
Knägräs	<i>Danthonia decumbens</i>	I	Välhävdad betes/hagmark
Prästkrage	<i>Leucanthemum vulgare</i>	I	Välhävdad betes/hagmark
Fläcknycklar	<i>Dactylorhiza maculata</i>	F	Magrare hävdade gräsmarker
Blåsippa	<i>Hepatica nobilis</i>	S	Kalkrik mark, lundmiljöer
MOSSOR			
Fällmossa	<i>Antitrichia curtipendula</i>	S	Sten och rikare berg, bark av lövträd
Porellor	<i>Porella</i> sp	S	Lövträd, sten, basiskt underlag
LAVAR			
Brun nållav	<i>Chaenotheca phaeocephala</i>	S	Bark av gammal ek
Dvärgbägarlav	<i>Cladonia parasitica</i>	NT	Solexponerad tall- och ekved
Bårdlav	<i>Nephroma parile</i>	S	Bark av lövträd, kalkrika lodytor
Grynig filtlav	<i>Peltigera collina</i>	NT	Mossklädda gamla lövträd och sten
Lunglav	<i>Lobaria pulmonaria</i>	NT	På lövträd, ljusst med skyddat
Ekspik	<i>Calicium quercinum</i>	VU	Bark av gammal ek
Gul dropplav	<i>Cliostomum corrugatum</i>	NT	Bark av gammal ek
Gulpudrad spiklav	<i>Calicium adpersum</i>	S	Bark av gammal ek
Gulvit blekspik	<i>Sclerophora pallida</i>	VU	Exponerade lövträd
Hjälmbrösklav	<i>Ramalina baltica</i>	NT	Bark av gammal ek
Lönnlav	<i>Bacidia rubella</i>	S	Bark av lövträd
Parasitsotlav	<i>Acolium sessile</i>	VU	Exponerade lövträd
Rosa skärelav	<i>Schismatomma pericleum</i>	NT	Bark av gammal ek
Rödbrun blekspik	<i>Sclerophora coniophaea</i>	NT	Bark av gammal ek
Skuggorangelav	<i>Caloplaca lucifuga</i>	NT	Grov ek
Sotlav	<i>Acolium inquinans</i>	S	Solexponerad bark av lövträd
Vedskivlav	<i>Hertelidea botryosa</i>	NT	Solexponerad tallved
Gulnål	<i>Chaenotheca brachypoda</i>	S	Murken ved
SVAMPAR			
Tallticka	<i>Porodaedalea pini</i>	NT	Levande gamla tallar
Oxtungssvamp	<i>Fistulina hepatica</i>	NT	Levande ek
Gröntagging	<i>Kavinia albobiridis</i>	NT	Murken barr- och lövved
Ekticka	<i>Fomitiporia robusta</i>	NT	Levande ek
Barkticka	<i>Rigidoporus corticola</i>	S	Död ved av asp
Blomkålssvamp	<i>Sparassis crispa</i>	S	På rötter av gammal tall
Grovicka	<i>Phaeolus schweinitzii</i>	S	På rötter eller stam av gammal tall
Hasselticka	<i>Dichomitus campestris</i>	S	Död ved av hassel
Kandelabersvamp	<i>Artomyces pyxidatus</i>	NT	Död ved av asp, relativt fuktigt
Rutskinn	<i>Xylobolus frustulatus</i>	NT	Död ved av ek, relativt fuktigt

Tabell 2. Förklaring kategorier i tabell 1.

KATEGORI	FÖRKLARING
F	Fridlyst
I	Indikatorart för värdefulla gräsmarker
S	Signalart för skog
T	Typisk art
NT	Rödlistad som nära hotad
VU	Rödlistad som sårbar
EN	Rödlistad som starkt hotad
N2	Habitatdirektivet bilaga 2, N2000
ÅGP	Omfattas av åtgärdsprogram

Geologiska bevarandevärden

Reservatsområdet består till stor del av berg i dagen och olika sorters lera. Vissa mindre områden består av sandig morän. Längs med vissa strandområden finns finkorniga jordarter vilket bör beaktas ifall det utförs åtgärder som kan påverka eller ändra markförhållandena i dessa delar.



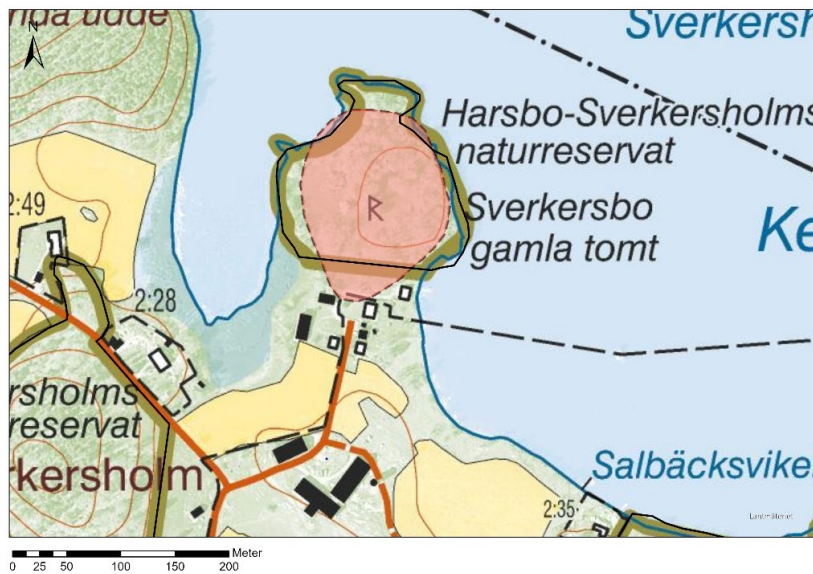
Figur 4. Jordartskarta över reservatet. Helröd färg visar på berg i dagen, det ljus gröna skiktet visar på sandig morän, det mörkt gula på glacial lera och det ljus gula på postglacial lera.

Kulturhistoriska lämningar

Bebyggelse lämningar finns på Sverkersbo gamla tomt som har avskiljts i norr och söder av "vallgravar". Enligt traditionen ska "slottet" vid Sverkersholm ha förstörts av polackerna på 1590-talet under striderna mellan hertig Karl och Sigismund.

L2011:1081 Bytomt/gårdstomt: Bebyggelse lämningar bestående av 4 husgrunder, 2 potatiskällare (från "sen" tid) i öster en grop och i väster strandskoning 48-50 meter lång samt väster därom 3 gropar (dammar?) 2 av dem rektangulära och en rund. Området har i norr och söder avskiljts med "vallgravar", vilka i söder delvis har fyllts igen. Lämningar ligger inom ett ca 175x100 meter stort område (norr till söder). Bebyggelse fanns på platsen 1726 enligt karta.

En skiss över lämningarna finns i bilaga 5 till beslutet.



Figur 5. Sverkersbo gamla tomt utgör fornlämning och är markerad med R och röd yta på kartan.



Figur 6. Kulturlämning vid Sverkersbo gamla tomt.

I den händelse okända forn- eller kulturlämningar påträffas ska skydd och hänsyn till dessa tillgodoseas samt anmälan till Enheten för kulturmiljö vid Länsstyrelsen göras. Fornlämningar skyddas av kulturmiljölagen.

Intressen för friluftslivet

Naturreseptatet ligger i anslutning till allmänna vägar och är därför lätt att nå.

Natura 2000

Områdestyp

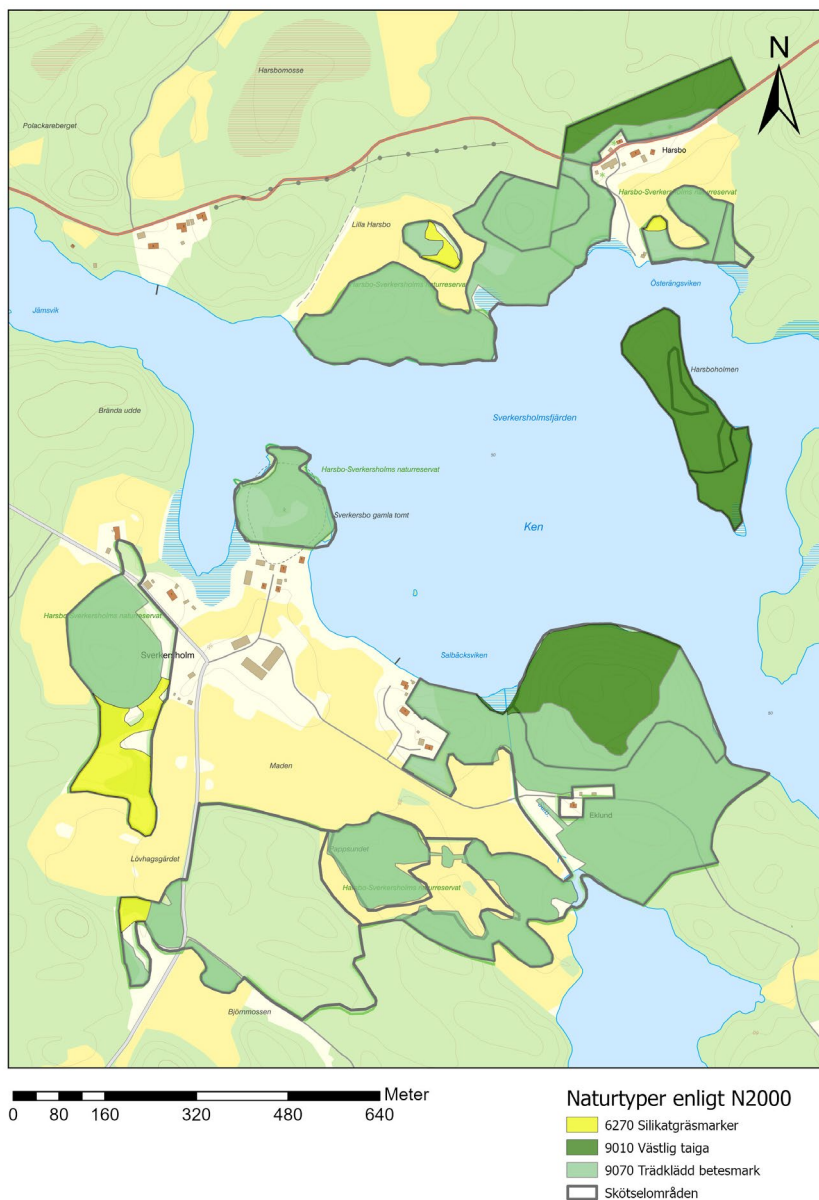
SAC-område enligt Art- och habitatdirektivet; Regeringsgodkänt.

Bevarandeplan

Till varje Natura 2000-område ska det finnas en bevarandeplan. Bevarandeplanen för Harsbo-Sverkersholm är från 2018 och redovisar ingående naturtyper.

Naturtyp	Areal, hektar
6270 – Silikatgräsmarker	2,4
9010 – Taiga	9,0
9070 – Trädklädda betesmark (inklusive betad skog)	32,3
1083 – Ekoxe	-
1084 – Läderbagge	-
1936 – Hålträdsklokrypare	-

Bevarandemål för naturtyperna anges under respektive skötselområde.



Figur 7. Naturtyper enligt Natura 2000 i Harsbo-Sverkersholms naturreservat.

Källuppgifter

- Stefan Ekroth, Översiktlig entomologisk inventering, 1995.
- Anders Nordin, inventering av lavar, 1993.
- Nyckelbiotopsinventering: Nyckelbiotop N1711, N1737, N947. Skogsvårdsstyrelsen 1992. Utdrag ur nyckelbiotopsinventeringen.
- Jordartsdatabasen 2016, Sveriges Geologiska Undersökning.
- Berggrunds databasen 2016, Sveriges Geologiska Undersökning.
- Historiska kartor och flygbilder, Lantmäteriet.
- Artportalen, Artdatabanken.
- Kulturmiljöregistret, Fornsök, Riksantikvarieämbetet.

Plandel

Syfte med naturreservatet

Syftet med reservatet är att bevara och utveckla höga naturvärden knutna till betespräglade ekhagar, lövskogar och naturskogsartade och betespräglade tallskogar med stort lövinslag. Områdets naturkvaliteter knutna till hävd så som fristående vidkroniga ekar och andra lövträd av olika åldrar ska bevaras och främjas, liksom värden knutna till naturskogsartade marker. Syftet med naturreservatet är även att förekommande livsmiljöer och arter enligt Natura 2000 ska uppnå ett gynnsamt tillstånd. Syftet är också att inom ramen för bevarandet av biologisk mångfald och naturmiljöer tillgodose behovet av områden för friluftslivet.

Syftet ska nås genom att naturreservatet undantas från skogsbruk och andra skadliga åtgärder. Brandefterliknande åtgärder kan bli aktuella i talldominerade områden samt naturvårdsbränning på Harsboholmen. De betespräglade hagmarksmiljöerna hävdas och vid behov röjs på igenväxningsvegetation. Frihuggning av ljusgynnade gamla lövträd kan utföras likaså, hamling och beskärning. Dessutom kan ringbarkning och veteranisering göras på yngre lövträd. Nyetablering av ädellövträd främjas. Åtgärder för att återställa påverkade områdets hydrologi eller andra mindre åtgärder för att gynna hotade arter kan bli aktuella att genomföra. För att nå syftet för friluftslivet kan anordningar för friluftslivet komma att anläggas.

Disposition och skötsel av mark

Naturreservatet ska skötas med försiktiga åtgärder med syftet att bevara områdets särpräglade natur med dess flora och fauna genom att:

- Försiktig frihugga runt ädellövträd för att gynna de hotade arterna som kräver ljus och värme samtidigt som igenväxning kring träden förhindras. Nyetablering av ädellövträd främjas, dels genom naturlig föryngring i till exempel nyponsnår, dels med aktiva åtgärder.
- Hävda hagmarker, strandängar och skogsbeten. Brynmiljöer utvecklas och främjas för att ha en kontinuerlig källa av nektar- och pollentillgång för markernas insektsfauna. Det är positivt med sent betespåsläpp för att öka nektar- och pollentillgången samt fröspridning. Igenväxningsvegetation röjs bort. En andel av riset sparas i högar.
- Befintlig död ved och träd som dör/faller i framtiden lämnas i huvudsak kvar men kan flyttas för att inte utgöra hinder för betesdrift eller friluftsliv. I områden med brist på död ved kan enstaka yngre lövträd veteraniseras eller ringbarkas.
- Riktade åtgärder för hotade arter så som småskalig markstörning, anläggande av mindre sandbäddar, holkar och ekoxekomposter. Enstaka tallar (ej över cirka 100 år) kan fällas för att skapa död ved i torra och solbelysta lägen, men ej så att det försvårar bete eller annan hävd. Förekomst av lunglav har konstaterats på ett antal platser i reservatet, om blålar faller ner kan de sättas upp på andra lämpliga träd för att se om populationen kan stärkas.
- Brandefterliknande åtgärder i talldominerade områden och naturvårdsbränning på Harsboholmen.
- Möjlighet till hydrologisk återställning av dikespåverkade marker.

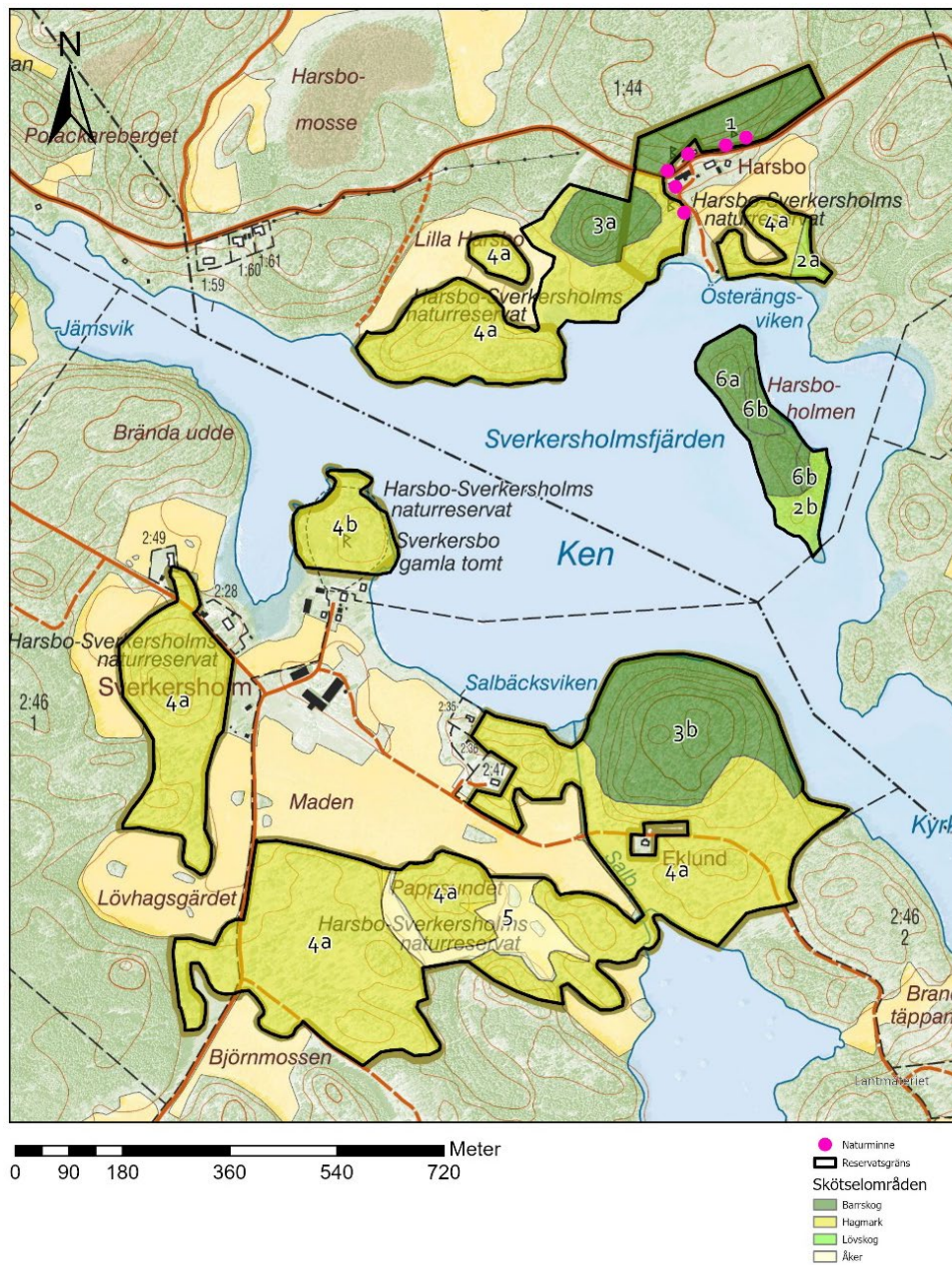
- Begränsa och/eller förhindra storskaliga angrepp av granbarkborre genom fällning och barkning av färskt angripna granar samt rotkapning och barkning av vindfällda granar. Fällda träd ska i första hand lämnas i naturreservatet, men fällda färskt angripna träd kan i undantagsfall transporteras ut om områdets prioriterade bevarandevärden påtagligt hotas. Vid avveckling av granplanteringar kan ved tas ut om det finns en stor risk för granbarkborreangrepp och det inte är praktiskt möjligt att barka all ved.
- Skulle invasiva eller andra, för reservatet, främmande arter bli ett problem sett utifrån naturreservatets syfte kan detta hanteras och bekämpas på lämpligt sätt utifrån rådande kunskapsläge och erfarenheter.
- Forn- och kulturlämningar i reservatet ska skötas på ett sådant sätt att lämningarna bevaras. I den händelse okända fornlämningar eller kulturlämningar påträffas ska skydd och hänsyn till dessa tillgodoses, samt anmälan till Länsstyrelsens enhet för kulturmiljö göras.

Se vidare under respektive skötselområde.

Skötselområden

Reservatet är indelat i 7 skötselområden där flera av dem innehåller olika skogsmiljöer med delvis olika skötselmål.

1. Talldominerad brant med stort inslag av ek
- 2a-b. Blandlövsskog med inslag av tall
3. Betespräglad talldominerad skog
4. Trädbärande betesmarker och betad lövskog
5. Åker
- 6a-b. Talldominerad skog med inslag av ung gran
7. Anordningar för friluftslivet (figur 12)



Figur 8. Skötselområden i reservatet. Naturminnesträden är markerade med cerise punkter.

Skötselområde 1, Talldominerad brant med stort inslag av ek

Areal: 2,3 hektar

Naturtyp enligt Natura 2000: Taiga 9010 - 1,65 hektar, Trädbeklädd betesmark - 0,6 hektar

Målnaturtyp: Taiga 9010 - 1,65 hektar, Trädbeklädd betesmark - 0,6 hektar

Beskrivning

En sydvänd på höjden talldominerad brant med inslag av ek, asp, björk och gran. Gamla, ofta senvuxna, träd och död ved av olika trädslag förekommer relativt rikligt. Nära gården nedan branten finns det flera mycket grova ekar med en värdefull lavflora och insektsfauna. Dock är flera döda eller döende och det finns även gott om grov ekved. På en av de döda ekarna finns ovanligt stora mängder gul dropplav. I vissa partier finns buketter av medelålders hassel. Partiet med grova ekar är klassade som trädbeklädd betesmark 9070 enligt Natura 2000 då området fortfarande ska ha karaktären av en sådan mark, även om det inte betas idag.

Bevarandemål och gynnsamt tillstånd

Delområdet består dels av en naturskogsartad sydvänd bergbrant med ett stort inslag av gamla ibland senvuxna ofta solexponerade tallar, samt en nedre odlingslandskapspräglad del med gamla ekar. Förekomsten av död ved av olika trädslag, typ och exponering är riklig. Här finns även gamla träd av andra trädslag. Det finns även ett inslag av gammal hassel. Rödlistade arter i synnerhet och andra arter i allmänhet, som är knutna till eller beroende av gammal tallskog och gamla grova lövträd ska så långt som möjligt fortleva på lång sikt och helst öka i utbredning eller populationsstorlek.

Åtgärder

- Trädskiktet bör i huvudsak lämnas utan åtgärd.
- Ekarna behöver kontinuerligt frihuggas från träd som tränger upp i kronan och skuggar dess stammar men hassel, slån och andra bärande träd och buskar sparas där det är lämpligt. Yngre till medelålders granar som växer upp på syd- och västsidan av skötselområdet i närheten av medelgamla ekar huggs bort.



Figur 9. Grov naturminnesskyddad ek vid Harsbo gård.

Skötselområde 2a-b, Blandlövskog med inslag av tall

Areal: 1,1 hektar

Naturtyp enligt Natura 2000: Taiga 9010 – 0,8 hektar, Trädklädda betesmarker 9070 – 0,2 hektar

Målnaturtyp: Taiga 9010 – 0,8 hektar, Trädklädda betesmarker 9070 – 0,2 hektar

Beskrivning

Öster om Harsbo gård finns ett mindre område (2a) som består av i stora delar betad olikåldrig blandlövskog med bland annat ek och asp samt halvöppna gräsmarker.

I södra änden av Harsboholmen (2b) finns ett mindre parti med lövdominerad skog med inväxning av gran. Aspen är cirka 100 år, men här växer även lönn, ek, al och äldre tall. Det finns en del död ved av asp och några hålaspar.

Bevarandemål och gynnsamt tillstånd

Skötselområdet består av en luckig, lundartad lövdominerad naturskog och i vissa delar betad skog med ett stort inslag av gamla träd och grov död ved, i delområdet 2a finns även halvöppna gräsmarker. Föryngringen av ekindivider som med tiden kan ersätta de grova ekarna är god. Rödlistade arter i synnerhet och andra arter i allmänhet, som är knutna till eller beroende av blandlövskog, även betade sådana, och halvöppna gräsmarker ska så långt som möjligt fortleva på lång sikt och helst öka i utbredning eller populationsstorlek.

Åtgärder

- Trädskiktet bör i huvudsak lämnas utan åtgärd.
- Delområdet 2a vid Harsbo gård bör betas eller på annat sätt hävdas. Om betet inte kan genomföras ska området få utvecklas till en lövblandskog. Yngre ekar i brynmiljöer samt äldre ekar generellt kan friställas för att skapa vidkroniga träd där så är möjligt. Igenväxningsvegetation så som exempelvis inträngande yngre gran huggs bort.
- I den lövdominerade skogen (2b) på Harsboholmen kan ung gran utan naturvärden röjas/avdödas kring de grova asparna. Åtgärden kan utföras med försiktighet och med förutsättning att inga uttorkningskänsliga naturvårdsarter eller skyddsvärda arter påverkas negativt av åtgärden.

Skötselområde 3, Betespräglad talldominerad skog

Areal: 8,2 hektar

Naturtyp enligt Natura 2000: Trädklädd betesmark (betad skog) - 4 hektar, Taiga 9010 - 4 hektar

Målnaturtyp: Trädklädd betesmark (betad skog) - 4 hektar, Taiga 9010 - 4 hektar

Beskrivning

På två höjder på varsin sida om sjön Ken finns lövrika betespräglade tallskogar.

Delområdet vid Harsbo (3a) består av en hållmark med gamla tallar och senvuxen gran. I sydbranten blir inslaget av löv större, här finns både asp och ek. Vid brantfoten är skogen tydligast betespräglad. Bitvis finns det en hel del död ved av framför allt tall i området. På en senvuxen ek växer lunglav och knutet till tall finns vedskivlav, dvärgbägarlav och blomkålssvamp.

I delområdet vid Sverkersholm (3b) är gamla, ofta senvuxna, tallar, ekar, aspar, björkar och granar rikligt förekommande, liksom död ved av dessa trädslag. Tallföryngringen är i vissa delar god. En del partier är branta, stenbundna och blockiga. I området har ett stort inslag av en vuxit upp vilket gör träd- och buskskiktet

tätt. Det finns dessutom ett stort inslag av en och död ved av en. Mängden död liggande ved gör området svårarbetat i vissa partier.

Bevarandemål och gynnsamt tillstånd

Skötselområdet består av naturskogsartade betespräglade lövrika barrskogar och bergbranter, med ett stort inslag av gamla, ibland senvuxna, ofta solexponerade tallar och ekar samt ett stort inslag av död ved av olika trädslag, typ och exponering. Även gamla träd av andra trädslag förekommer. Föryngringen av ekar är god. Skogen är allmänhet luckig och i vissa av luckorna finns en grässvål med hagmarksflora. Det finns även bärande träd och buskar. I branterna ska miljön vara mer sluten och naturskogsartad. Rödlisterade arter i synnerhet och andra arter i allmänhet, som är knutna till eller beroende av lövrik tallskog, även betade sådana, och halvöppna gräsmarker ska så långt som möjligt fortleva på lång sikt och helst öka i utbredning eller populationsstorlek.

Åtgärder

- Bete är prioriterat i hela skötselområdet. En del yngre träd och enar utan naturvärde kan röjas bort för att bilda betesluckor. Detta gäller särskilt för delområdet vid Sverkersholm där buskskiktet är tätt av en. Det är dock viktigt att det generellt sett finns ett väl utvecklat buskskikt. Främja bryn, bärande träd och buskar.
- Betespräglade ekar som bedöms kunna utvecklas till vidroniga individer kan friställas från yngre träd och buskar. Föryngringen av ek främjas där så är möjligt och inte påverkar andra höga naturvärden.
- I branterna ska trädskiktet lämnas helt orört.
- Röjt material kan dras ihop i högar för att underlätta bete.

Skötselområde 4a-b, Trädbärande betesmarker och betad lövskog

Areal: 40,5 hektar

Naturtyp enligt Natura 2000: Silikatgräsmarker 6270 - 2,34 hektar, Trädklädda betesmarker 9070 – 28 hektar

Målnaturtyp: Silikatgräsmarker 6270 - 2,34 hektar, Trädklädda betesmarker 9070 – 36 hektar

Beskrivning

Delområde 4a består av mer eller mindre igenvuxna trädbärande betade marker med stort inslag av mestadels yngre till medelgamla, mer eller mindre vidkroniga ekar samt gammal tall. Spritt i området men särskilt väster om Harsbo gård finns några mycket gamla grova ekar vilka hyser en värdefull kryptogamflora och insektsfauna så som gul dropplav, oxtungssvamp, läderbagge och ekoxe. I vissa delar, exempelvis öster om Sverkersholm, finns det ett betydande inslag av gammal hassel med en stor andel död ved och längst i öster växer medelålders asp. En del asp har tidigare gjorts till högstubbar och det finns en del död aspved efter denna åtgärd. På veden har kandelabersvamp observerats.

Sverkersbo gamla tomt (delområde 4b) har en mer parkliknande karaktär med högvuxna gamla lindar, askar och lönnar och flera mycket gamla ekar. Längs vattnet växer medelålders klibbal varav en del är ihåliga. Gamla äppelträd och hagtorn finns i området. Några stora täta slånpartier finns och viss expansion av slån ut i gräsmarken förekommer. De gamla ädellövträden hyser en värdefull lavflora och insektsfauna och de gamla lindarna har många bohål. Fornlämningar i form av bebyggelse lämningar finns liksom ”vallgravar” på norra och södra sidan. Arboriståtgärder har gjorts för att

säkra upp de gamla träden vilket kan bidra till att förlänga dess livslängd. Området sköts med bete.



Figur 10. En av de trädbärande betesmarkerna i reservatet.

Bevarandemål och gynnsamt tillstånd

Skötselområdet består av betade, ekriga hagar med ett inslag av hagmarksträd av övriga förekommande trädslag och som i vissa områden kan dominera. Detta gäller främst lövträd men även äldre granar förekommer. Ett buskskikt förekommer som tätare snår med välbetade gräsytor emellan, men även solitärer av till exempel en och hagtorn. Trädskiktets krontäckning varierar och en luckighet eftersträvas. Träd av olika åldrar förekommer och inslaget av mycket gamla, solexponerade, vidkroniga träd är stort. Brynmiljöer med blommande träd och buskar är väl utvecklade. Grov, död ved av olika trädslag, typ och exponering förekommer frekvent. Även rishögar förekommer. I större delen av området växer hagmarksflora typisk för ogödslade naturbetesmarker. Rödlistade arter i synnerhet och andra arter i allmänhet, som är knutna till eller beroende av trädbärande hagmarker och betade lövskogar ska så långt som möjligt fortleva på lång sikt och helst öka i utbredning eller populationsstorlek.

Åtgärder

- Bete är prioriterat i hela skötselområdet. Alternativt kan skötseln ske genom slätter och då gärna efterbete.
- Igenväxningsvegetation av gran, tall (och i viss utsträckning en) röjs kontinuerligt bort men ett buskskikt av exempelvis hassel, hagtorn, en, nypon och slån samt bärande träd ska finnas kvar. Buskar sparas gärna som tätare snår med välbetade gräsytor emellan, men även solitärer av till exempel hagtorn och en bör gynnas. I de tätare delarna kan trädskiktet successivt glesas ut så att vidkroniga träd utvecklas där så är möjligt. Grov död ved lämnas kvar på plats men kan läggas i högar om det underlättar bete. En del ris kan dras ihop och samlas i högar som får ligga kvar.
- Veteranisering och ringbarkning av en liten andel yngre lövträd och medelgamla aspar kan göras för att skapa hålträd och andra gammelträds-karaktärer samt för att skapa död ved och luckighet.

- Nyetablering av lövträd, särskilt ek och lind, främjas men får inte ske där det finns kultur- eller fornlämningar som kan skadas. Yngre träd som står olämpligt i förhållande till fornlämningar bör också tas bort. Synpunkter från kulturmiljöexpertis ska inhämtas i detaljplaneringen av skötseln som berör kulturmiljölämningar.
- Arboriståtgärder kan utföras på särskilt värdefulla grova ädellövträd för regleringsbeskärningar och avlastning. Beskärning av fruktträd kan utföras.

Observera att större åtgärder som kan påverka kulturlämningar (exempelvis delområde 4b) kan behöva tillstånd från Enheten för kulturmiljö vid Länsstyrelsen.



Figur 11. Gamla lövträd vid Sverkersbo gamla tomt.

Skötselområde 5, Åker

Areal: 2,2 hektar

Naturtyp enligt Natura 2000: Ej Natura habitat

Beskrivning

Skötselområdet består av en åker med två åkerholmar.

Bevarandemål och gynnsamt tillstånd

Åkern brukas med åkerbruk eller betesdrift.

Åtgärder

- Åkerbruk, alternativt betesdrift, utan användande av kemiska bekämpningsmedel och handelsgödsel. Eventuell stallgödsel ska spridas så att påverkan på omgivande hagmarker minimeras.
- Igenväxningsvegetation på åkerholmarna röjs kontinuerligt bort men buskbryn och bärande buskar sparas. I de tätare delarna glesas trädskiktet successivt ut så att vidkroniga träd utvecklas och solbelysta stammar gynnas. I den mån det är möjligt lämnas död ved kvar på plats.

Skötselområde 6a-b, Talldominerad skog med inslag av ung gran

Areal: 2,5 hektar

Naturtyp enligt Natura 2000: Taiga 9010 – 2,5 hektar

Målnaturtyp: Taiga 9010 – 2,5 hektar

Beskrivning

På norra delen av Harsboholmen finns en gammal flerskiktad tallskog på och kring en höjd med ett inslag av gammal gran och löv som lönn, ek, asp, al och björk. De äldsta tallarna har en ålder på cirka 170-200 år och de yngsta är cirka 20 år. Skogen har hållmarkskaraktär på höjderna och i väster finns även ekar som är uppemot 200 år. I öster finns mer låglänta partier som till stor del planterats med gran för cirka 35 år sedan (delområde 6b). Bland dessa granar finns en handfull gamla aspar och andra lövträd som idag är i dålig kondition varav enstaka har dött. Mängden död ved är stor och det finns flera grova lågor av tall och torrträd. Knutet till tall finns arter som grovticka, vedskivlav och dvärgbägarlav.

Bevarandemål och gynnsamt tillstånd

Skogen har en varierad åldersstruktur med en flerskiktad talldominerad skog. Inslaget av mycket gamla tallar är stort. Det finns även ett visst lövinslag med bland annat grova aspar samt en riklig mängd död ved som till exempel torrträd, hålträd, liggande stockar och halvdöda träd. I partier med tallhällmark är en stor del av den döda veden helt eller delvis solbelyst en stor del av dagen. En stor del av de gamla tallarna har god ljusstillgång och liten konkurrens från andra träd och nyrekryteringen av gammelträd är god. Rödlistade arter i synnerhet och andra arter i allmänhet, som är knutna till eller beroende av varm och solbelyst talldominerad skog ska så långt som möjligt fortleva på lång sikt och helst öka i utbredning eller populationsstorlek.

Åtgärder

- Avveckling av granplanteringar i delområden 6b, alla lövträd och tallar sparas vid åtgärden. Granveden kan tas ut om det finns stor risk för granbarkborreangrepp.
- Brandeferliknande åtgärder och naturvårdsbränning kan genomföras för att gynna öns tallvärden.
- Försiktig frihuggning kring äldre ekar och andra lövträd med höga naturvärden som hotas av igenväxning. Målet är att förlänga livet på dessa, inte solbelysta stambaser (såvida inte träden står i ett öppet läge).

Skötselområde 7, Anordningar för friluftslivet

Det finns två parkeringar för besökare till reservatet. Den ena ligger vid Harsbo norr om fjärden och har plats för cirka tre bilar. Den andra ligger söder om fjärden vid ladugården i Sverkersholm och har plats för cirka fem bilar. Vid denna parkering finns ett fikabord. En del besökare parkerar i dagsläget på den privata tomten vid Eklund vilket inte är lämpligt, detta behöver hanteras i den framtida förvaltningen av området.

Bevarandemål

Informationen i området är lättillgänglig och bidrar till och förhöjer upplevelsen av besöket. Områdets anordningar är i gott skick och underlättar för besökare att uppleva området.

Skötselåtgärder

- Anläggning och underhåll av friluftsanordningar. Undersök möjligheten för att anlägga en mindre besöksparkering i skötselområde 4a för att besökare

inte ska parkera på den privata tomten, alternativt sätt upp information om att parkering ej är tillåten.

- En grillplats kan anläggas på Harsboholmen.



Figur 12. Befintliga (2024) friluftsanordningar i Harsbo-Sverkersholms naturreservat.

Sammanfattning och prioritering av planerade skötselåtgärder

I tabell 3 har ett underlag sammanställts som ett stöd för förvaltaren vid planering av åtgärder. De ekonomiska resurserna utgör en begränsande faktor för verksamheten, vilket innebär att förvaltaren måste prioritera mellan åtgärder i länets alla reservat. Prioritet är indelat i 1 till 3, utifrån hur viktigt det är att genomföra för att nå bevarandemålen.

Skötselåtgärd	Skötselområde	När	Prioritet
Hävd (bete och/eller slätter)	2a, 3, 4	Årligen	1
Röjning av igenväxningsvegetation	1, 2, 3, 4	Vid behov	2
Röjning av kulturlämningar	4b	Vid behov	1
Frihuggning av vidkroniga ädellövträd	1, 2, 3, 4, 6	Vid behov	1
Veteranisering av ädellöv och asp	4	Planperioden	3
Åkerbruk eller betesdrift	5	Årligen	2
Arboriståtgärder på grova ädellövträd och frukträd för skadereglering/avlastning	Samtliga	Vid behov	2
Främja nyetablering av ädellöv	Där så är lämpligt	Ej tidssatt	2
Avveckling av granplanteringar	6	2024-2028	1
Anläggning av grillplats	6	Planperioden	3
Eventuell anläggning av ytterligare parkeringsplats, alternativt sätta upp skylt om parkering förbjuden	4a	Ej tidssatt	3

Jakt

Jakt är tillåten inom hela reservatet. Vid jakt får jakthund användas. Fyrhjuling eller annat liknande mindre fordon får användas med stor försiktighet vid uttransport av fällt vilt. Markskador på grund av körning ska undvikas.

Utmärkning av reservatets gräns

Utmärkning av reservatsgränsen är utförd av naturvårdsförvaltaren enligt Naturvårdsverkets anvisningar.

Tillsyn

För närvarande bedöms ingen speciell tillsynsman behövas inom reservatet. Länsstyrelsen är ansvarig för tillsyn av reservatet.

Dokumentation och uppföljning

Uppföljning av skyddade områden är nödvändigt för att effektivisera och förbättra naturvårdsarbetet i skyddade områden. Uppföljning i skyddade områden ska alltid vara kopplad till syftet med det skyddade området. Uppföljningen ska ligga till grund för revidering av skötselplanen.

Inventeringar

De senaste entomologiska inventeringarna i reservatet gjordes i början av 1990-talet och under 2014. En uppföljande inventering kan göras men är troligen inte prioriterad under de närmsta 10-20 åren. Vid behov kan eftersök av exempelvis svart guldbagge och träfjäril göras. En trädkartering kan även göras för att identifiera behov för exempelvis läderbagge och svart guldbagge. Då det finns ett rikt fågelliv kring reservatet kan det vara intressant att inventera vad det finns för häckande och födosökande arter i reservatet.

Tabell 4. Inventeringar som med fördel kan göras i naturreservatet.

Inventeringar	Skötselområde	Prioritet
Eftersök av utvalda insektsarter	Samtliga	2
Trädkartering för läderbagge och svart guldbagge	Där grova ekar med mulm finns	1
Fåglar (häckande och födosökande)	Samtliga	3

Uppföljning

Uppföljning av bevarandemål

Uppföljningen ska ske enligt en för reservatet beslutad uppföljningsplan som anger målbildindikatorer, tröskelvärden och metodik kopplade till bevarandemålen för olika naturtyper i denna skötselplan. Precisering ska ske i databasen Skötsel-DOS. Uppföljningsplanen ska hållas uppdaterad av Länsstyrelsen. Uppföljningsplanen ska ha sin utgångspunkt i den regionala uppföljningsplanen för Östergötland.

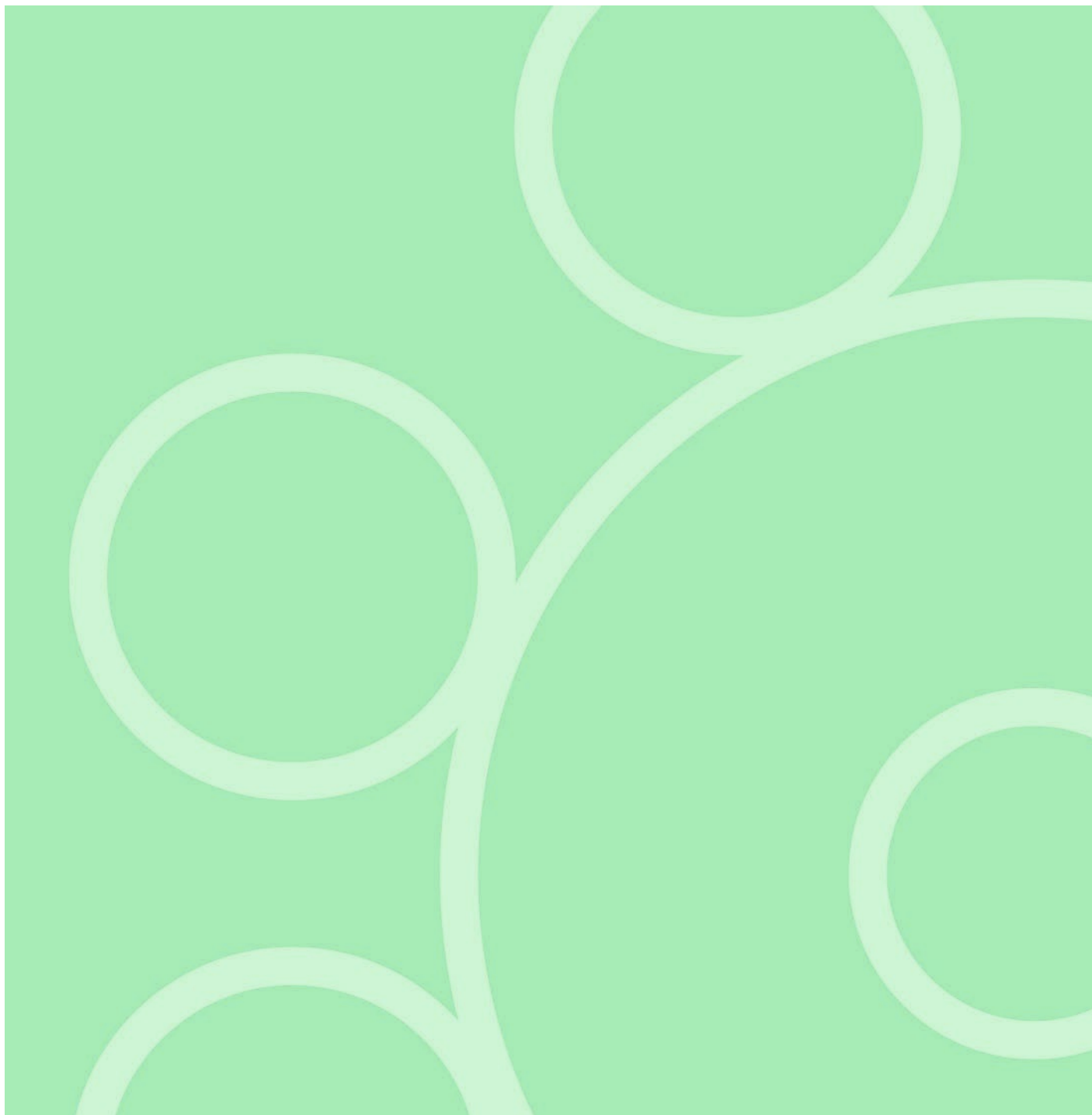
Dokumentation av skötselåtgärder

Alla skötselåtgärder som utförs inom naturreservatet ska dokumenteras skriftligt. Mer omfattande åtgärder ska även fotodokumenteras. I dokumentationen ska framgå vilka åtgärder som genomförts och när de genomfördes, samt vem som utförde åtgärden. Strukturella beståndsförändringar efter storskaliga störningar ska alltid följas upp.

Finansiering av naturvårdsförvaltningen

Alla i planen redovisade åtgärder bekostas av offentliga medel. Även andra finansörer, exempelvis fonder eller stiftelser, kan bli aktuella. Dessa medel ska i så fall administreras av Länsstyrelsen.

Länsstyrelsen skapar samhällsnytta genom rådgivning, samordning, tillstånd, tillsyn, prövning, stöd och bidrag. Vi skyddar miljön, ser till att viktiga natur- och kulturvärden bevaras och skapar förutsättningar för att utveckla landsbygden och näringslivet i länet. Vi har även samhällsviktiga uppdrag inom bland annat krisberedskap, sociala frågor, djurskydd och samhällsplanering. På så sätt bidrar vi till Länsstyrelsens vision om ett livskraftigt Östergötland



LÄNSSTYRELSEN
ÖSTERGÖTLAND

Ringarum sn.

Blad: 864f + 4g
Olerum 4 +
Fillingarum 3 v
Koordinat: x _____ y _____

SWERKELSBÖHOLM: S
"SLOTTSRUM"

Orienteringsuppgifter:

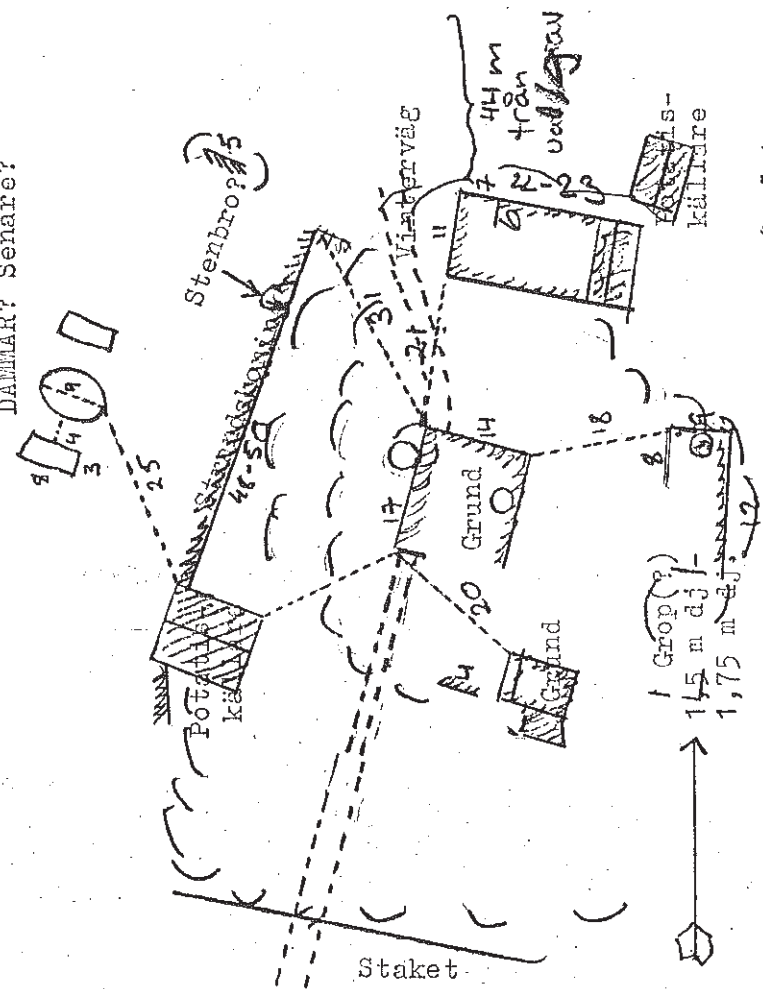
Terränguppgifter:

Vallgrav, delvis igenfylld

Beskrivning:

igenfylld

DAMMAR? Senare?



Ekar, lindar
lönnar.

Längst i N en
15 x 15 m stor
kulle som i S

Komn begränsas av en
vallgrav.

Skala 1:1000

Efter skiss av Bengt Schönbäck, 1945

Tidigare anteckningar:

Geographisch Charta
Säteriet Swerkersbo (1726)
(LMV, Linköping)
Reals inv. 1945, nr 39
"Bondebygd och bruksbygd" Ringarum
K. Lönn 1971

Specialkartor:

Fotos:

Datum: 1939-10-11
1971

gamla tomt

Lämningar bestående
2 potatiskällare (från
1700 och 1800) samt
1 V-damm 3 gräpar (damm-
kultur och 2 gräpar)
1 S avskilt med vall-
belvis har fylts igen
eftersom 175 x 100 m st område (N-S)
is platan 1726 enligt

Skall ha förförst varit
en vattenstubbe som varit

A + Us

Nr: 39 v

Blad: 864f + 4g

Olerum 4 +

Fillingrum 3 v

Art: Bebyggelselämningar

Koordinat: x

y

Antal: 4

Fastighet:

Namn: Sverkersbo gamla tomt

Orientering:

Terräng:

Beskrivning: Bebyggelselämningar bestående av 4 grundunder, 2 potatistallare (från "sen" tid), 5 en grop och 1 v ståndskenningssten samt 4 dörar 3 grepar (dörrar) av fem rektangulära och en rund. Dörarna har i N och S avskilt med "vallgravar" vilka i S delvis har fyllts igen. Lämningsrätter ligger inom ett ca 175x100 m d område (N-S). Bebyggelse funnet på platsen 1726 enligt karta.

Tradition:

Slottet på Sverkersbo skall ha funnits av en hertig på 1590-talet under stadens namn. Hertig

Orienteringsuppgifter:

SWERKELSBHOLM: S

"SLOTTSRUM"

Terränguppgifter:

Vallgrav, delvis igenfylld

Beskrivning:

igenfylld

Ekar, lindar lönnar.

Träd:

Längst i N en 15 x 15 m stor kulle som i S

Kommn begränsas av en vallgrav.

Tidigare anteckningar:

Geographisch Charta

Säteriet Sverkersbo (1726)

(LMV, Linköping)

Revis inv. 1945, nr 39

"Bondebygd och bruksbygd" Ringarum

sn genom tiderna (1970)

Specialkartor:

Fotos:

Datum: 1939-10-11

1973

DALMAR? Ser

