

# Bildande av Tjipkuo naturreservat i Arvidsjaur kommun

## Beslut

Med stöd av 7 kap. 4 § miljöbalken (1998:808), MB, beslutar länsstyrelsen att det område som utmärkts på bifogad karta, Bilaga 1, ska utgöra Tjipkuo naturreservat. Den slutliga inmätningen av området kan innebära mindre justeringar av reservatets avgränsning och areal.

För att uppnå och tillgodose syftet med reservatet beslutar länsstyrelsen med stöd av 7 kap. 5, 6 och 30 §§ MB samt 22 § förordningen (1998:1252) om områdesskydd enligt MB m.m. att nedan angivna föreskrifter ska gälla i reservatet.

Beslutet riktar sig till var och en, fastighetsägare och innehavare av särskild rätt, vars rättigheter att använda mark- och vattenområden berörs inom reservatsområdet. Beslutet riktar sig även till allmänheten.

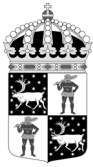
Enligt 3 § förordningen (1998:1252) om områdesskydd enligt MB m.m. fastställer länsstyrelsen bifogad skötselplan (Bilaga 4).

## Syfte

Syftet med naturreservatet är att bevara biologisk mångfald och värdefulla naturmiljöer. Områdets naturskogar, våtmarker och andra ingående naturmiljöer samt områdets orörda karaktär med dess ekosystem och biologiska mångfald ska bevaras. Syftet är också att inom ramen för bevarandet av biologisk mångfald och naturmiljöer tillgodose behovet av områden för friluftslivet.

Syftet ska nå genom att:

- Skogsbruk, exploatering och annan verksamhet som kan skada naturmiljön i området förhindras.
- Reservatets naturmiljöer med dess flora och fauna utvecklas i huvudsak fritt genom naturliga processer.
- Naturliga störningar tillåts ha ett naturligt förlopp. Bränder får dock släckas.
- Hela området lämnas för fri utveckling.
- Främmande arter som bedöms utgöra ett hot mot ekosystemen i reservatet bekämpas, i de fall det är möjligt.
- Åtgärder kan genomföras för att underlätta för allmänhetens friluftsliv och förebygga slitage och påverkan på mark, växt- och djurliv.



## Skälen för länsstyrelsens beslut

Skälen för bildandet av reservatet samt dess prioriterade bevarandevärden är den urskogsartade gran- och barrblandskogen med dess stora biologiska mångfald. Områdets höga friluftsvärden är också skäl för bildande av reservatet. Skogsavverkning, dikning eller annan exploatering skulle innebära att områdets naturvärden förstörs.

## Uppgifter om naturreservatet

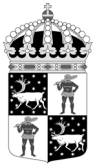
Naturreservatets namn:	Tjipkuo naturreservat
Kommun:	Arvidsjaur
Lägesbeskrivning:	30 km NV om Arvidsjaur
Area:	ca 388 ha
Fastighet:	Avaviken 2:1
Sameby:	Västra Kikkejaure sameby
Förvaltare:	Länsstyrelsen

## Reservatsföreskrifter

### A. Föreskrifter enligt 7 kap. 5 § MB om inskränkningar i rätten att använda mark- och vattenområden inom reservatet.

Utöver vad som annars gäller enligt lag är det förbjudet att:

1. bedriva skogsbruk, fälla eller på annat sätt skada levande träd och buskar. Skada eller flytta liggande eller stående döda träd och buskar,
2. på annat sätt än vad som anges under punkt 1 skada eller förändra mark eller vegetation på land t. ex. genom att borra, spränga, anordna upplag, gräva, dikesrensa, schakta, eller dumpa,
3. uppföra eller utöka byggnad eller annan anläggning som till exempel mast eller vindkraftverk, med undantag för älgtoorn enligt A 12,
4. anlägga väg eller led,
5. anlägga ledning i luft eller mark,
6. bedriva vattenverksamhet, t ex genom vattenreglering, muddring, avledande av vatten eller anläggande av vandringshinder,
7. plantera in växt-, djur-, eller svampart,
8. släppa ut eller sprida avloppsvatten, gifter, biologiska eller kemiska bekämpningsmedel, vådliga ämnen, kalk, växtnäringsämnen eller andra främmande ämnen som kan skada naturen,
9. framföra motordrivna fordon utanför väg,
10. sätta upp tavla, plakat, skylt, göra inskrift eller andra markeringar i naturen.



Vidare är det utan länsstyrelsens tillstånd förbjudet att:

11. förändra byggnad eller anläggning,
12. uppföra älgtonn.

B. Föreskrifter enligt 7 kap. 6 § MB om skyldighet att tåla visst intrång

Ägare och innehavare av särskild rätt till fastigheterna förpliktas att tåla att följande åtgärder kan komma att genomföras för att tillgodose syftet med naturreservatet:

1. utmärkning av reservatet,
2. uppsättning och underhåll av informationsskyltar,
3. bekämpning av främmande arter,
4. genomförande av undersökningar av flora och fauna samt av mark- och vattenförhållanden, inklusive uppföljning av bevarandemål,
5. tillgängliggörande av reservatet för besökare genom underhåll av väg, anläggande och underhåll av parkeringsplatser, fågeltonn, raststugor, torrpass, stigar, leder, spänger, broar, rastplatser, eldstäder och vindskydd.

C. Ordningsföreskrifter enligt 7 kap. 30 § MB.

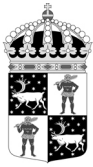
Utöver vad som annars gäller är det för allmänheten förbjudet att:

1. fälla eller på annat sätt skada levande eller döda träd och buskar,
2. samla in vedsvampar, mossor, lavar eller ryggradslösa djur,
3. skada vegetationen i övrigt genom att t ex gräva upp växter,
4. fånga, skada eller döda ryggradsdjur. Ta ägg eller störa djurlivet genom att exempelvis klättra i boträd eller medvetet uppehålla sig i närheten av fågelbo, lya eller gryt,
5. förstöra eller skada berg, jord eller sten på land eller i vatten genom att t ex borra, hacka, spränga, rista, gräva eller måla,
6. skräpa ner,
7. framföra motordrivna fordon utanför väg.

Undantag från reservatsföreskrifterna

Föreskrifterna ska inte hindra:

1. förvaltaren att utföra de åtgärder för reservatets vård och skötsel som krävs för att tillgodose syftet med reservatet och som anges i föreskrifter med stöd av 7 kap. 6 § MB i detta beslut,
2. underhåll av byggnader, stigar, leder, eller andra anläggningar. Innan större underhållsåtgärder, exempelvis trädsäkring, ska samråd ske med länsstyrelsen enligt 12 kap. 6 § MB, enligt vad som framgår av förordningen (1998:904) om anmälan för samråd.



3. bedrivande av rensköttsel i enlighet med rennäringslagen (1971:437) eller terrängkörning i samband med bedrivande av rensköttsel enligt terrängkörningsförordningen (1978:594). Före anordnandet av fasta anläggningar ska samråd ske med länsstyrelsen enligt 12 kap. 6 § MB, enligt vad som framgår av förordningen (1998:904) om anmälan för samråd,
4. snöskoteråkning på väl snötäckt mark i enlighet terrängkörningsförordningen (1978:594). Skador på vattenmiljöer, mark och vegetation får ej uppstå,
5. plockning av bär och matsvamp,
6. bedrivande av jakt och fiske i enlighet med gällande lagstiftning,
7. användande av terrängskoter, t ex fyrhjuling, vid uttransport av fälld älg eller björn. Särskild försiktighet ska iakttas för att undvika skador på mark, vegetation och vattenmiljöer.
8. röjning av sly, tillvaratagande av fallna träd och träd som riskerar att falla, samt uppförande av mindre markanläggningar som t ex spänger eller eldstäder inom en radie på 25 m runt byggnader,

## Upplysningar

Detta beslut ska kungöras i länets författningssamling och i ortstidningar.

Länsstyrelsen ska enligt 2 kap. 8 § miljötillsynsförordningen (2011:13) utöva operativ tillsyn över att naturreservatets föreskrifter följs. Enligt 29 kap. 2 och 2a §§ MB gäller bl.a. att brott mot föreskrift som meddelats med stöd av 7 kap. MB kan medföra straffansvar. Har någon vidtagit åtgärd i strid mot meddelad föreskrift, kan länsstyrelsen enligt 26 kap. 9 och 14 §§ MB vid vite förelägga om rättelse.

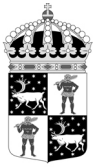
Länsstyrelsen kan meddela dispens från föreskrifter om det finns särskilda skäl och om det är förenligt med förbudets eller föreskriftens syfte.

Utöver föreskrifterna för naturreservatet gäller också generella bestämmelser till skydd för naturmiljön.

## Redogörelse för ärendet

De höga naturvärdena inom Tjipkuo naturreservat uppmärksammades i samband med en inventering av skyddsvärda statliga skogar som länsstyrelsen och Naturvårdsverket genomförde under åren 2003-2005. Inventeringen gjordes på uppdrag av regeringen och redovisades i Naturvårdsverkets huvudrapport 5339 samt i delrapporter med beskrivningar av områden. Tjipkuo redovisas i delrapport 5344.

Under 2005 slöts en överenskommelse mellan Naturvårdsverket, Sveaskog och länsstyrelserna i Norrbotten respektive Västerbotten, om hur de skyddsvärda områdena från inventeringen skulle bevaras långsiktigt. Områdena kategoriserades i olika kategorier: 1. Naturreservat, 2. Ekoparker, 3. Större hänsynsområden, 4. Hanterande enligt Sveaskogs miljöpolicy och 3/4. Ej färdigutredda områden. Överenskommelsen



redovisades i Naturvårdsverkets rapport 5498. Tjipkuo klassades till största del som ett större hänsynsområde. Några mindre ytor i den sydliga delen klassades som kategori 4. Detta innebär att Tjipkuo till största del har bevarats frivilligt men att skogsbruk kunnat bedrivas i mindre delar.

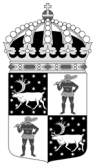
Frågan om att formellt skydda fjällnära skogar aktualiserades i samband med Skogsutredningens betänkande SOU 2020:73. Inom ramen för skogsutredningen redovisades ett antal värdefulla fjällnurskogar på statens innehav. I Skogspropositionen 2021/22:58 föreslog regeringen att staten ska vara föregångare i arbetet med formellt skydd av skog och att skyddsvärda statliga skogar ovan och i nära anslutning till fjällnära skog bör få områdesskydd. Riksdagen tillstyrkte Skogspropositionens inriktning 2022.

Ett utfall av Skogsutredningen och Skogspropositionen var regeringsuppdraget att skydda värdefulla statliga skogar ovan och i nära anslutning till gränsen för fjällnära skog (M2022/01240) som tillföll Naturvårdsverket. Ett resultat av regeringsuppdraget var att Naturvårdsverket och Sveaskog, i februari 2023, tecknade en överenskommelse om att skydda cirka 100 000 hektar fjällnurskogar. Detta innebär bland annat att tidigare frivilligt avsatta nurskogar nu kommer få ett långsiktigt formellt skydd. Tjipkuo som tidigare till största del avsatts som större hänsynsområde av Sveaskog ingår i denna överenskommelse och ska därför skyddas formellt i och med bildande av detta naturreservat.

Förfrågan om konsultation har skickats till Västra Kikkejaure sameby, Sametinget och Svenska samernas riksförbund. Konsultation begärdes av Sametinget och Västra Kikkejaure Sameby. Konsultation har genomförts och avslutats i enighet.

Ärendet har remitterats till Försvarmakten, Sametinget, Skogsstyrelsen och Sveriges geologiska undersökningar (SGU). Sametinget har yttrat sig och anført att renbetet inte får påverkas negativt samt att framkomligheten inte får hindras för renar och renskötare. Skogsstyrelsen har yttrat sig och anført att de ser positivt på reservatsbildningen. Försvarmakten har yttrat sig och anført att de inte har några synpunkter på reservatsbildningen. SGU har avstått från att yttra sig.

Sveaskog AB, Net4Mobility Handelsbolag, Västra Kikkejaure sameby samt innehavaren av undersökningstillståndet Nickel Exploration Norrland AB har delgivits förslaget. De sistnämnda avstyrker reservatsbildningen, och anser i första hand att delen som överlappar undersökningstillståndet Vuostok nr 102 inte ska ingå i naturreservatet. I andra hand anser de att reservatsbeslutet ska kompletteras med ett undantag från reservatsföreskrifterna som möjliggör mineralprospektering med tillhörande terrängkörning samt mineralutvinning med sammanhängande verksamheter. Detta bemöts under *Länsstyrelsens bedömning angående prospektering och mineralutvinning* nedan.



Samråd med Arvidsjaurs kommun har föregått beslutet och i sitt yttrande avstyrker de bildandet av naturreservat. Deras yttrande beskrivs ytterligare och bemöts under *Länsstyrelsens bemötande av Arvidsjaurs kommuns synpunkter*.

Naturvårdsverket har vid det samråd som genomförts tillstyrkt förslaget.

## Länsstyrelsens bedömning och motivering

Området utgör en från naturvårdssynpunkt mycket värdefull naturskog som hyser en stor mångfald av växter och djur knutna till naturskogsmiljöer. Skogsavverkning eller annan exploatering skulle innebära att områdets naturvärden samt dess opåverkade och ostörda karaktär förstörs. De höga naturvärden som finns i området kräver ett omfattande och långsiktigt skydd för att bevaras och utvecklas. Med anledning av detta har frågan om bildande av ett naturreservat aktualiserats.

### Överensstämmelse med strategier för skydd samt förenlighet med miljömål

Beslutet följer gällande riktlinjer för prioritering av naturreservatsskydd och Sveriges internationella åtaganden om skydd av den biologiska mångfalden, samt Sveriges miljökvalitetsmål. Beslutet ger därmed ett värdefullt bidrag till uppfyllandet av flera miljökvalitetsmål, bland annat *Levande skogar*, *Myllrande våtmarker*, *Storslagen fjällmiljö* samt *Ett rikt växt- och djurliv*.

### Beslutets förenlighet med hushållningsbestämmelserna i 3 och 4 kap. MB

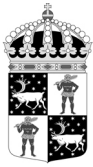
Länsstyrelsen bedömer att detta beslut är förenligt med hushållningsbestämmelserna i 3 och 4 kap. MB samt med den för området gällande kommunala översiktsplanen.

### Länsstyrelsens bedömning angående prospektering och mineralutvinning

Halva reservatet överlappas av ett undersökningstillstånd som potentiellt innehåller intressanta mineraliseringar. Vid beslutstillfället innehas tillståndet av Nickel Exploration Norrland AB, hädanefter kallat bolaget, som är ett helägt dotterbolag till det australiensiska prospekteringsbolaget Bayrock Resources Ltd. Bolaget avstyrker länsstyrelsens förslag. Bolaget åberopar regeringens beslut den 13 april 2023 (KN2023/01024) angående utvidgning av naturreservatet Tervajoki i Pajala kommun, som stöd för sitt yrkande. Länsstyrelsen bedömer dock att det finns avgörande skillnader mellan de två ärendena, vilket medför att regeringsbeslutet i Tervajoki inte är direkt tillämbart för Tjipkuo av skäl som framgår nedan.

I fallet Tervajoki ligger det befintliga respektive planerade dagbrottet Tapuli och Sahavaara cirka 6 km respektive 700 m ifrån den norra gränsen för det utvidgade naturreservatet. Dessa två fyndigheter är även utpekade som riksintresse för värdefulla ämnen och mineral. Det undersökningstillstånd som överlappade reservatsbeslutet berör samma skjuvzon som fyndigheterna vid Tapuli och Sahavaara.

Ovanstående ska sättas i kontrast till Tjipkuos närområdes historia av prospektering och gruvsdrift. Där finns ingen beviljad bearbetningskoncession eller något utpekat riksintresse i sådan direkt närhet till reservatsområdet. Bolaget har informerat om



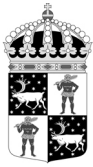
Bolidens tidigare verksamhet i området kring Storbodsunds nickel- och kopparmineralisering. Denna påträffades och borrades av Boliden år 1943, och borrades igen 200 meter sydväst om Storbodsund mellan åren 1974-1975. Fyndigheten ligger dock ca 3 km väster om Tjipkuo. Tjipkuos nordvästra delar berördes av undersökningstillståndet Storbodsund nr 2, som var aktivt mellan åren 2006-2009 och innehades av Mawson Resources Ltd. Detta sammanfaller inte med det nuvarande undersökningstillståndet Vuostok nr 102. Det senare beviljades i januari år 2023 och överlappar reservatets södra del.

Länsstyrelsen konstaterar att det område som, enligt regeringens beslut, i dagsläget inte ska ingå i Tervajoki naturreservat omfattar 312 hektar. Området ägs i sin helhet av Naturvårdsverket. Våtmarkerna i området hyser generellt mycket höga naturvärden, medan skogarnas naturvärdena är mer varierade. Ungefär hälften av skogarna utgörs av naturskogsmiljöer med höga värden, medan resterande delar utgörs av utvecklingsmarker som i högre grad har påverkats av tidigare plockhuggningar. Länsstyrelsen bedömer inte att det finns några brådskande skötselbehov i utvecklingsmarkerna. Sammantaget innebär detta att reservatsbildningen i denna del av Tervajoki kan anstå till dess att mineraltillgångarna har utretts närmare, utan risk för att naturvärdena påverkas negativt under tiden.

I Tjipkuo berör undersökningstillståndet 227 hektar vilket motsvarar 59 % av reservatets totala areal. Det berörda området innehåller områdets mest värdefulla och skyddsvärda skogar. Berget Tjipkuos topp kläs av senvuxen höjdläggesskog, medan syd- och västsluttningarna domineras av urskogsartad granskog med en riklighet av signalarter. För ytterligare redogörelser, se *Beskrivning av området* nedan. Dessa naturvärden har varit kända sedan inventeringen av skyddsvärda statliga skogar i början på 2000-talet. De berörda delarna av området avsattes sedan frivilligt av Sveaskog, tills hela området blev del av överenskommelsen mellan dem och Naturvårdsverket i februari år 2023. Överenskommelsen hade sin utgångspunkt i Skogspropositionen 2021/22:58 och det därpå följande regeringsuppdraget (M2022/01240). Länsstyrelsen har därefter fått i uppdrag att formellt skydda området genom reservatsbildning så snart som möjligt.

Sammantaget bedömer länsstyrelsen därför att det i detta fall inte är möjligt att tillmötesgå bolagets första yrkande och undanta det berörda området från reservatsbildning. Länsstyrelsen bedömer vidare att områdets kända naturvärden, och därtill planerna på formellt skydd, inte kan ha undgått bolaget när de ansökte om undersökningstillståndet hösten år 2022.

Inför beslutet har länsstyrelsen gjort en avvägning mellan naturvårdsintresset och samhällets behov av metaller och mineral. Länsstyrelsen konstaterar att det finns ett stort samhällsintresse för metaller som bland annat krävs för den gröna omställningen, något som bolaget menar att området potentiellt kan innehålla. Samtidigt konstaterar myndigheten att det planerade reservatet endast berör ca 6 % av det nästan 3 550 hektar



stora undersökningsområdet. Bolaget har inte heller uppvisat några faktiska resultat för att styrka den påstådda potentialen inom det område som är aktuellt för skydd.

Reservatsbildningen syftar till att skydda områdets mycket höga naturvärden, som länsstyrelsen bedömer är av nationell betydelse. Skyddet av Tjipkuo härrör, som tidigare nämnt, från politiska beslut i Sveriges riksdag och regering.

Länsstyrelsen bedömer sammanfattningsvis att de kända och väldokumenterade naturvärdena väger tyngre än den obekräftade potentialen för värdefulla ämnen i det berörda området. Ett undantag för prospektering och mineralutvinning, av det slag som bolaget önskar i sitt andra yrkande, bedöms därför som omotiverat. Om bolaget i framtiden önskar genomföra mer ingripande undersökningsåtgärder som exempelvis djupborrning inom reservatet, får detta istället prövas på sedvanligt sätt via länsstyrelsens dispenshantering.

Vidare uttryckte bolaget en förväntan om att en konsekvensutredning genomförs, samt att de får möjlighet att yttra sig om en sådan. Länsstyrelsen bedömer det inte vara nödvändigt att utreda ordningsföreskrifternas konsekvenser. Dessa föreskrifter gäller rätten att färdas, vistas och ordningen i övrigt i området. I förarbetena till miljöbalken (prop. 1997/98:45) exemplifieras dessa som förbud mot åtgärder som annars hade varit tillåtna enligt allemansrätten. Se även avsnittet *Konsekvensutredning* nedan.

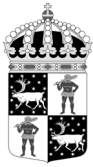
#### Länsstyrelsens bemötande av Arvidsjaurs kommuns synpunkter

Arvidsjaurs kommun anser att det finns tillräckligt med naturreservat i länet och kommunen. Kommunen anser att formellt skydd av områden kan ha mycket stora negativa effekter för kommunens utvecklingsmöjligheter. De meddelar att de i flertalet tidigare yttranden, i andra ärenden, också har motsatt sig reservatsbildningar och utvidgningar.

Länsstyrelsen vill tydliggöra att arbetet med skydd av värdefulla skogar sker på uppdrag av regering och riksdag, inom ramen för miljömålet Levande skogar. Områdesskyddet är en prioriterad del av regeringens miljöpolitik, som både på nationell och regional nivå följer fastställda riktlinjer och strategier. Urval av naturreservat utgår från en värdebaserad ansats, vilket i korthet innebär att de områden som har högst naturvärden också ska ges ett formellt skydd. Skyddet av Tjipkuo härstammar dessutom från Skogspropositionen 2021/22:58.

Kommunen framför även att beslutet och skötselplanen inte ger friluftslivet de förutsättningar som reservatet syftar till. Syftet med naturreservatet är att ge möjligheter till rörligt friluftsliv, och detta genom att bevara ett större naturskogsområde. I nuläget gör länsstyrelsen bedömningen att det inte är motiverat att öka anläggningsgraden. Reservatets föreskrifter är utformade för att möjliggöra uppförande av anordningar för friluftsliv. Om behov uppstår kan anordningar uppföras. Länsstyrelsen konstaterar också att reservaten kan vara en viktig resurs för besöks- och turismnäringen. Reservatsbildning garanterar en långsiktighet och förutsägbarhet genom att värdefulla naturområden bevaras permanent.





### Intresseprövning

I enlighet med 7 kap. 25 § MB ska det finnas en rimlig balans mellan de värden som ska skyddas och de inskränkningar som beslutet innebär för den enskildes markanvändning. Därför ska det alltid göras en intresseprövning mellan allmänna och enskilda intressen. Länsstyrelsen bedömer att den avgränsning av naturreservatet och de inskränkningar som har gjorts är nödvändiga för att bevara de höga naturvärdena i området, samt att de inte går längre än vad som behövs för att tillgodose reservatets syfte.

### Konsekvensutredning

Enligt förordningen (2007:1244) om konsekvensutredning vid regelgivning ska en myndighet innan beslut om föreskrifter så tidigt som möjligt utreda ordningsföreskrifternas kostnadsmissiga och övriga konsekvenser. Enligt samma förordning får myndigheten göra ett undantag från regeln om den bedömer att det saknas skäl att genomföra en konsekvensutredning. Länsstyrelsen bedömer att ordningsföreskrifterna behövs för att tillgodose syftet med naturreservatet. Föreskrifternas konsekvenser för allmänheten eller i övrigt bedöms vara så små att en särskild konsekvensutredning inte behöver upprättas.

## **Beskrivning av området**

Area: ca 388 ha

Naturtyper: Skogsmark ca 277 ha, varav produktiv skog ca 217 ha

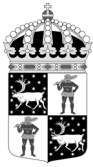
Våtmark ca 6 ha

Övrig mark ca 105 ha

I området finns två separata toppar, Tjuörrie (650 m.ö.h.) i norr och Tjipkuo (720 m.ö.h.) i söder. Marken i sluttningarna är blockrik med ett magert jordtäckte. Fältskiktet domineras av frisk ristyp med blåbär, kråkbär och lingon. I svackorna mellan bergstopparna är marken fuktigare med högre andel friskmarks mossor. Skogen på bergens sluttningar präglas av höjdläget och utgörs av gammal senvuxen tall- och granskog. Flertalet granar är toppbrutna på grund av snötrycket på högre höjd. Längre ner övergår skogen längs bergssidorna i en stora delar gammal urskogsartad grov och hänglavsbevuxen granskog.

Stora delar av områdets granskogar karaktäriseras av väl utvecklad luckdynamik. Det finns påtagliga mängder död ved i olika former, såsom rötbrutna granlågor och torrträd som är viktiga substrat för många artgrupper, bland annat vedlevande rötsvampar. I området finns det även bitvis spår av brand i form av kolnande rester från högstubbar och rotvältor.

Berget Tjipkuos södra och nordvästra sluttningar domineras av urskogsartad granskog som är äldre än 200 år. I beståndet finns inslag av enstaka glasbjörkar. Det finns även rikligt med död ved i olika dimensionsklasser och nedbrytningsstadier samt gott om stående död- och döende ved. I sydsluttningen finns även grova tallöverståndare med tillplattade kronor som är ca 400 år gamla. Arter som har påträffats är bland annat



gammelgranskål, rynkskinn, ullticka, rosenticka, blodticka, gränsticka, lappticka, harticka, kötticka, taigaskinn, knottrig blåslav, spillkråka och tretåig hackspett. Beståndet är något dimensionsavverkat. Sydsluttningen övergår i en ca 200 år gammal barrblandskog med inslag av glasbjörk och asp. Tallöverståndare som är ca 300-400 år gamla finns i beståndet. Det finns även gott om liggande och stående död ved. Beståndet har bitvis urskogsartad karaktär men har även delvis dimensionsavverkats, plockhuggits och i vissa delar underröjts. Tjipkuos västra sluttning består av urskogsartad granskog.

På Tjuörries nordöstsluttning står granskog som är ca 180 år gammal med inslag av sälg och glasbjörk. Det finns bitvis sparsamt med liggande död ved och tämligen lite stående död ved. Arter som har påträffats är till exempel harticka, gammelgranskål, knottrig blåslav och stuplav. Beståndet är genomhugget i äldre tid. Delar av granbeståndet är kalavverkat före 1960-talet och på dessa ytor finns ungskog av gran med enstaka tall, gamla sälgar och några kluster med gamla granar. På Tjuörries östra sluttning övergår skogen till en ca 120-årig barrblandskog med inslag av glasbjörk, sälg och grova tallöverståndare som är äldre än 300 år. Beståndet är dimensionsavverkat och genomhugget på senare tid.

Naturresevatet är beläget inom Västra Kikkejaures trivselland och är en viktig del i renens vår- och sommarland.

### **Hur man överklagar**

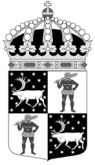
Detta beslut kan överklagas hos regeringen enligt Bilaga 3. Tid för överklagande räknas från den dag beslutet kungörs i ortstidning.

### **Beslutets ikraftträdande**

Beslutet gäller från den dag det vunnit laga kraft, utom vad gäller föreskrifter med stöd av 7 kap. 30 § MB, vilka gäller omedelbart.

### **Beslutande**

I detta ärende har beslut tagits av landshövding Lotta Finstorp efter föredragning av naturskyddshandläggare Fredrik Hörnsten. I den slutliga handläggningen av ärendet deltog även chefen för naturskyddsensheten Per-Anders Jonsson samt jurist Helena Lundström.



Länsstyrelsen  
Norrbotten

## BESLUT

11 (11)

Datum  
2024-04-22

Diarienummer  
2693-2023

NVR ID  
2060022

### **Så här hanterar Länsstyrelsen personuppgifter**

Information om hur vi hanterar dessa finns på [www.lansstyrelsen.se/dataskydd](http://www.lansstyrelsen.se/dataskydd).

#### **Bilagor:**

1. Karta över reservatet
2. Översiktskarta
3. Hur man överklagar
4. Skötselplan

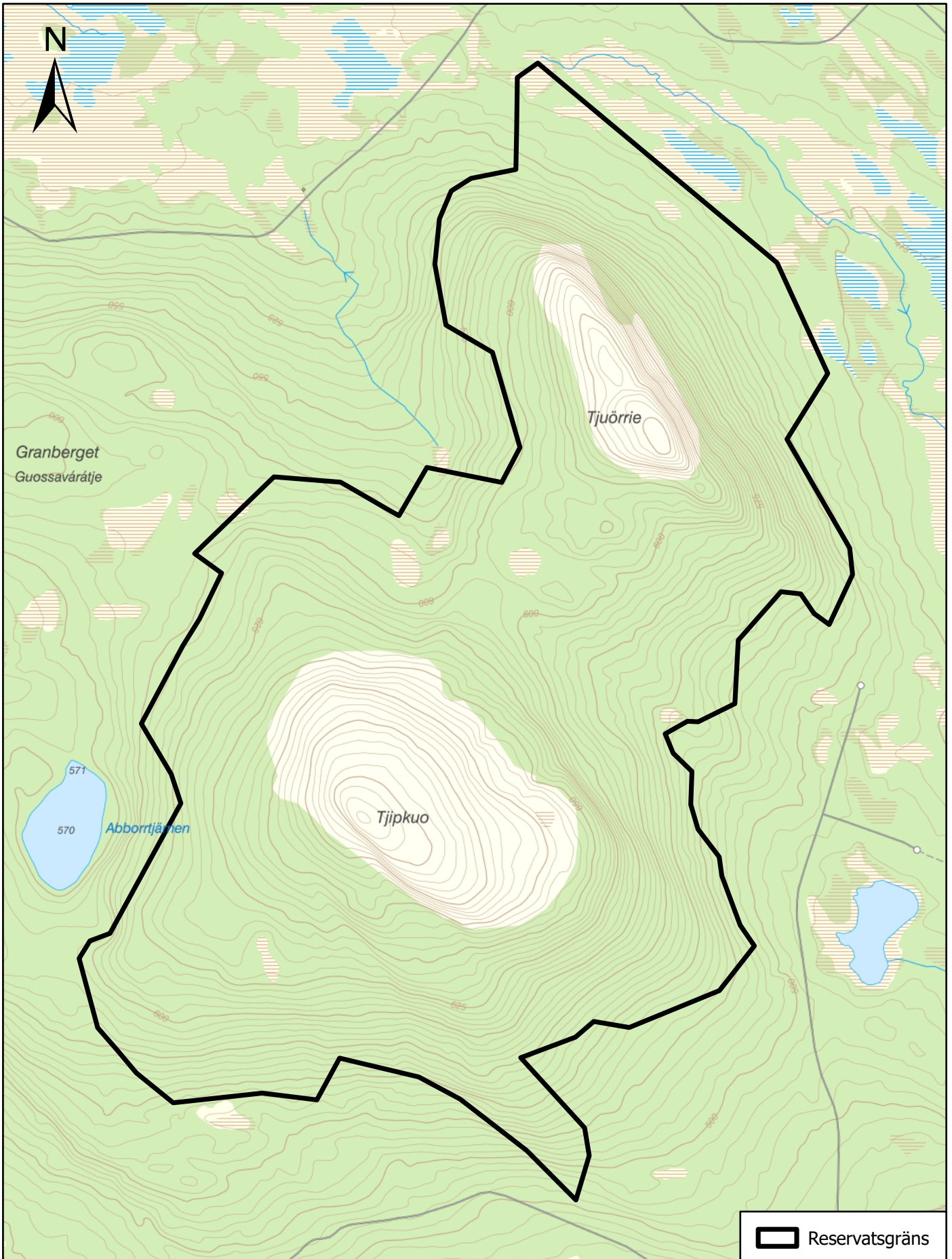
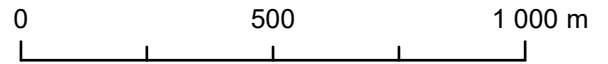


# Tjipkuo naturreservat

Areal: ca 388 ha

Länsstyrelsen  
Norrbotten

Skala: 1:15 000





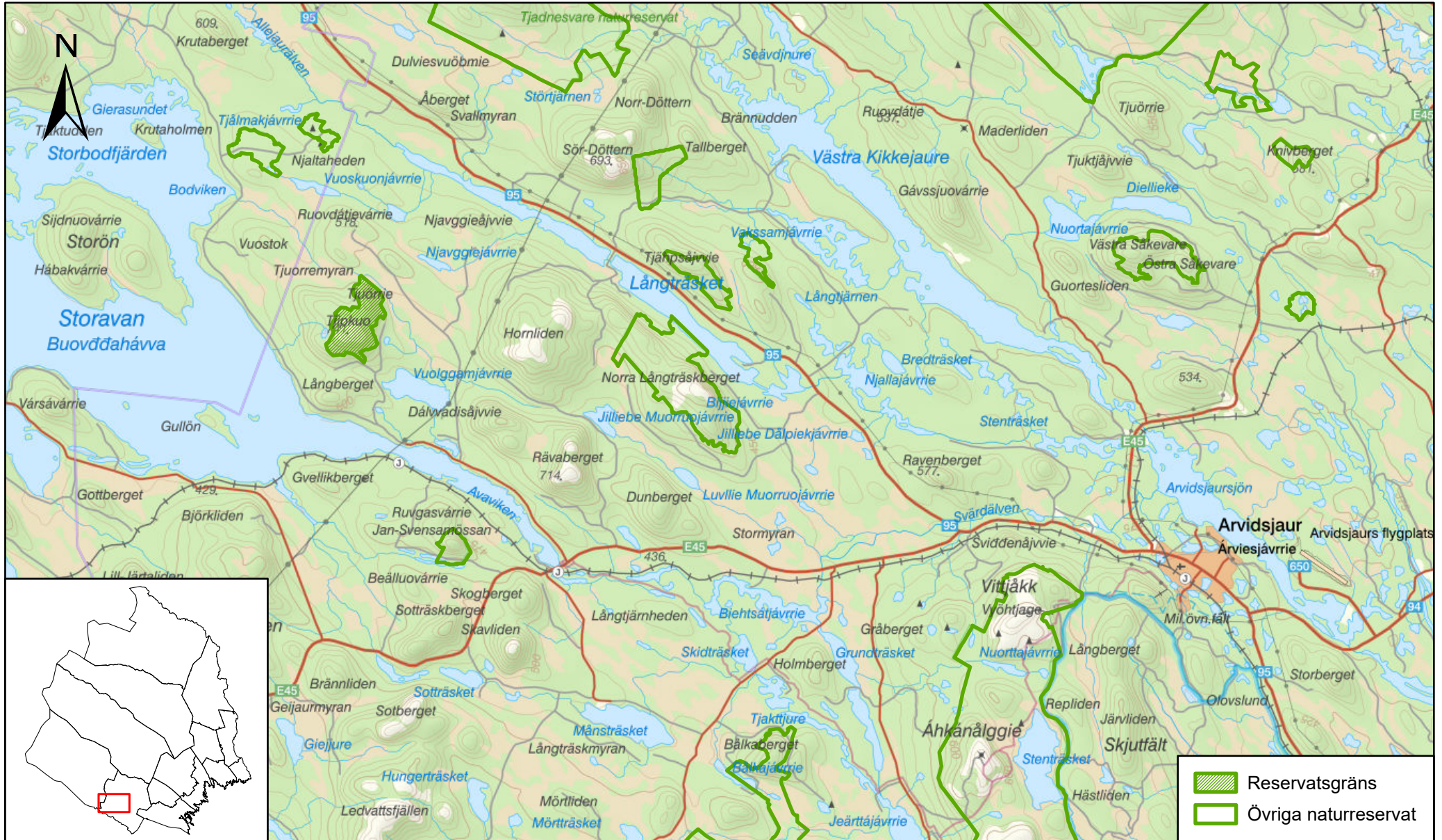
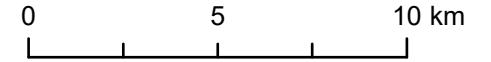




# Tjipkuo naturreservat

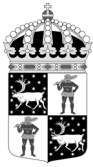
Arvidsjaur kommun

Skala: 1:200 000

Länstyrelsen  
Norrbotten



-  Reservatsgräns
-  Övriga naturreservat



## Överklagandehänvisning Regeringen

### Du kan överklaga beslutet

Om du inte är nöjd med länsstyrelsens beslut, kan du skriftligen överklaga beslutet hos Regeringen.

### Hur överklagar jag beslutet?

Länstyrelsen måste pröva att överklagandet har kommit in i rätt tid, innan det skickas vidare tillsammans med handlingarna i ärendet. Därför ska du lämna eller skicka din skriftliga överklagan till Länstyrelsen Norrbotten antingen via e-post; [norrbotten@lansstyrelsen.se](mailto:norrbotten@lansstyrelsen.se), eller med post; Länstyrelsen Norrbotten, 971 86 Luleå.

### Tiden för överklagande

Ditt överklagande måste ha kommit in till länsstyrelsen **inom tre veckor från den dag du fick del av beslutet**. Om det kommer in senare kan överklagandet inte prövas. I ditt överklagande kan du be att få ytterligare tid till att utveckla dina synpunkter och skälen till att du överklagar. Sedan är det regeringen som beslutar om tiden kan förlängas.

Parter som företräder det allmänna ska ha kommit in med sitt överklagande **inom tre veckor från den dag då beslutet meddelades**.

### Ditt överklagande ska innehålla

- Vilket beslut som överklagas, beslutets datum och diarienummer,
- hur du vill att beslutet ska ändras, samt
- varför du anser att länsstyrelsens beslut är felaktigt.

Om du har handlingar som du anser stödjer din överklagan så bör du bifoga kopior på dessa. Kontakta länsstyrelsen i förväg om du behöver bifoga filer som är större än 15 MB via e-post.

### Ombud

Om du anlitar ett ombud som sköter överklagandet åt dig ska ombudet underteckna skrivelsen, bifoga en fullmakt i original från dig samt uppge sitt eget namn, adress och telefonnummer.

### Behöver du veta mer?

Har du ytterligare frågor kan du kontakta länsstyrelsen via e-post, [norrbotten@lansstyrelsen.se](mailto:norrbotten@lansstyrelsen.se), eller via växeltelefonnummer 010-225 50 00. Ange diarienumret för detta ärende. Numret finns uppe till höger på första sidan.