

## Bildande av Tjaraivare naturreservat i Jokkmokks kommun

### Beslut

Med stöd av 7 kap.4 § miljöbalken (1998:808), MB, beslutar länsstyrelsen att det område som utmärkts på bifogad karta, Bilaga 1, ska utgöra Tjaraivare naturreservat. Den slutliga inmätningen av området kan innebära mindre justeringar av reservatets avgränsning och areal.

För att uppnå och tillgodose syftet med reservatet beslutar länsstyrelsen med stöd av 7 kap. 5, 6 och 30 §§ MB samt 22 § förordningen om områdesskydd enligt MB m.m. att nedan angivna föreskrifter ska gälla i reservatet.

Beslutet riktar sig till var och en, fastighetsägare och innehavare av särskild rätt, vars rättigheter att använda mark- och vattenområden berörs inom reservatsområdet. Beslutet riktar sig även till allmänheten.

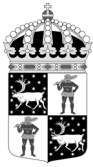
Enligt 3 § förordningen (1998:1252) om områdesskydd enligt MB m.m. fastställer länsstyrelsen bifogad skötselplan (Bilaga 4).

### Syfte

Syftet med naturreservatet är att bevara biologisk mångfald och värdefulla naturmiljöer. Områdets naturskogar, våtmarker, sjöar, vattendrag och andra ingående naturmiljöer samt områdets orörda karaktär med dess ekosystem och biologiska mångfald ska bevaras. Syftet är också att inom ramen för bevarandet av biologisk mångfald och naturmiljöer tillgodose behovet av områden för friluftslivet.

Syftet ska nås genom att:

- Skogsbruk, exploateringar och annan verksamhet som kan skada naturmiljön i området förhindras.
- Reservatets naturmiljöer med dess flora och fauna utvecklas i huvudsak fritt genom naturliga processer.
- Ge möjlighet till naturvårdsbränning som ersättning för utebliven naturlig brand. Kantzoner till sjöar och vattendrag ska skyddas från brand.
- Skogliga utvecklings- och arronderingsmarker återställs till ett mer naturligt tillstånd genom fri utveckling eller naturvårdande skötsel som exempelvis naturvårdsbränning, stängsling, ringbarkning och/eller röjning av ungskog.
- Vid behov återställa vattenmiljöernas naturliga hydrologi och struktur genom att till exempel lägga igen diken, åtgärda vandringshinder, restaurera våtmarker eller återställa vattendrag efter flottledsrensning.



- Främmande arter som bedöms utgöra ett hot mot ekosystemen i reservatet bekämpas, i de fall det är möjligt.
- Åtgärder kan genomföras för att underlätta för allmänhetens friluftsliv och förebygga slitage och påverkan på mark, växt- och djurliv.

## Skälen för länsstyrelsens beslut

Skälen för bildandet av reservatet samt dess prioriterade bevarandevärden är den urskogsartade skogen med dess stora biologiska mångfald och de värdefulla vattenmiljöerna. Områdets höga värden för friluftslivet liksom de naturtyper och arter som är utpekade inom Natura 2000 är också skäl för bildande av reservatet.

Skogsavverkning, dikning eller annan exploatering skulle innebära att områdets naturvärden förstörs. Vandringshinder och ohållbart fiske innebär också hot mot områdets värdefulla vattenmiljöer.

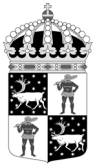
## Reservatsföreskrifter

### A. Föreskrifter enligt 7 kap. 5 § MB om inskränkningar i rätten att använda mark- och vattenområden inom reservatet.

Utöver vad som annars gäller enligt lag är det förbjudet att:

1. bedriva skogsbruk, fälla eller på annat sätt skada levande träd och buskar. Skada eller flytta liggande eller stående döda träd och buskar,
2. på annat sätt än vad som anges under punkt 1 skada eller förändra mark eller vegetation på land eller i vatten, t ex genom att borra, spränga, anordna upplag, gräva, dikesrensa, schakta, eller dumpa,
3. uppföra eller utöka byggnad eller annan anläggning som till exempel mast eller vindkraftverk, med undantag för älg torn enligt A 12,
4. anlägga väg eller led,
5. anlägga ledning i luft, mark eller vatten,
6. bedriva vattenverksamhet, t ex genom vattenreglering, muddring, avledande av vatten eller anläggande av vandringshinder,
7. plantera in växt-, djur-, eller svampart,
8. släppa ut eller sprida avloppsvatten, gifter, biologiska eller kemiska bekämpningsmedel, vådliga ämnen, kalk, växtnäringsämnen eller andra främmande ämnen som kan skada naturen,
9. framföra motordrivna fordon utanför väg
10. sätta upp tavla, plakat, skylt, göra inskrift eller andra markeringar i naturen.

Vidare är det utan länsstyrelsens tillstånd förbjudet att:



11. förändra byggnad eller anläggning,
12. uppföra älg torn,
13. utföra fiskevårdande åtgärder såsom iläggning av sten eller grus, borttagning av vandringshinder eller liknande.

B. Föreskrifter enligt 7 kap. 6 § MB om skyldighet att tåla visst intrång

Ägare och innehavare av särskild rätt till fastigheterna förpliktas att tåla att följande åtgärder kan komma att genomföras för att tillgodose syftet med naturreservatet.

1. utmärkning av reservatet,
2. uppsättning och underhåll av informationsskyltar,
3. naturvårdsbränning,
4. stängsling, röjning av ungskog samt veteranisering av träd i skogliga utvecklings- och arronderingsmarker,
5. bekämpning av främmande arter,
6. utförande av återställningsåtgärder rörande vattenkvalitet, hydrologi och bottenmiljöer som exempelvis utrivning av vandringshinder eller igenläggning av diken,
7. genomförande av undersökningar av flora och fauna samt av mark- och vattenförhållanden, inklusive uppföljning av bevarandemål,
8. tillgängliggörande av reservatet för besökare genom underhåll av väg, anläggande och underhåll av parkeringsplatser, fågeltorn, raststugor, torrass, stigar, leder, spänger, broar, rastplatser, eldstäder och vindskydd.

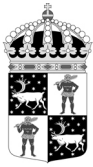
C. Ordningsföreskrifter enligt 7 kap. 30 § MB.

Utöver vad som annars gäller är det för allmänheten förbjudet att:

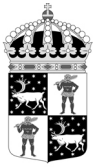
1. fälla eller på annat sätt skada levande eller döda träd och buskar,
2. samla in vedsvampar, mossor, lavar eller ryggradslösa djur,
3. skada vegetationen i övrigt genom att t ex gräva upp växter,
4. fånga, skada eller döda ryggradsdjur. Ta ägg eller störa djurlivet genom att exempelvis klättra i boträd eller medvetet uppehålla sig i närheten av fågelbo, lya eller gryt,
5. skräpa ner,
6. framföra motordrivna fordon utanför väg.

Undantag från reservatsföreskrifterna

Föreskrifterna ska inte hindra:



1. förvaltaren att utföra de åtgärder för reservatets vård och skötsel som krävs för att tillgodose syftet med reservatet och som anges i föreskrifter med stöd av 7 kap. 6 § MB i detta beslut,
2. underhåll av väg, exempelvis hyvling, grusning, dammbindning, slyröjning, snöröjning, halkbekämpning eller andra åtgärder för att bibehålla vägens nuvarande standard och funktion. Föreskrifterna hindrar inte heller kapning och flytt av träd som fallit eller lutar in i väg- eller siktröjningsområdet. Redan fallna träd får kapas vid gränsen för siktröjningsområdet medan lutande träd även får kapas vid rot. Kapade delar ska läggas i naturreservatet i anslutning till siktröjningsområdet. För samtliga åtgärder gäller att risken för skada på mark, vegetation, bottnar och vatten ska minimeras. Innan större underhållsåtgärder ska samråd ske med länsstyrelsen enligt 12 kap. 6 § MB, enligt vad som framgår av förordningen (1998:904) om anmälan för samråd. Sådana åtgärder kan vara byte av vägtrummor, rensning av vägdiken eller rensning efter omfattande stormfällning. Vägens sträckning framgår av Bilaga 1.
3. underhåll av byggnader, stigar, leder eller andra anläggningar. Innan större underhållsåtgärder, exempelvis trädsäkring, ska samråd ske med länsstyrelsen enligt 12 kap. 6 § MB, enligt vad som framgår av förordningen (1998:904) om anmälan för samråd.
4. följande åtgärder inom ramen för befintlig koncession samt gällande ledningsrätt, servitut eller nyttjanderätt:
  - a. drift, underhåll, reparation och ombyggnation av kraftledning,
  - b. nödvändiga avverkningar i kraftledningsgata inklusive sidoområde,
  - c. framförande av motordrivet fordon som krävs för arbetet.Innan åtgärder enligt ovanstående ska samråd ske med länsstyrelsen enligt 12 kap 6 § MB, enligt vad som framgår av förordningen (1998:904) om anmälan om samråd.
5. bedrivande av renskötsel i enlighet med rennäringslagen (1971:437) eller terrängkörning i samband med bedrivande av renskötsel enligt terrängkörningsförordningen (1978:594).
6. snöskoteråkning på väl snötäckt mark i enlighet med terrängkörningsförordningen (1978:594). Skador på vattenmiljöer, mark och vegetation får ej uppstå.
7. plockning av bär och matsvamp,
8. bedrivande av jakt och fiske i enlighet med gällande lagstiftning,
9. användande av terrängskoter, t ex fyrhjuling, vid uttransport av fälld älg eller björn. Särskild försiktighet ska iaktas för att undvika skador på mark, vegetation och vattenmiljöer.



10. röjning av sly, tillvaratagande av fallna träd och träd som riskerar att falla, samt uppförande av mindre markanläggningar som t ex spänger eller eldstäder inom en radie på 25 m runt byggnader.

## Uppllysningar

Detta beslut ska kungöras i länets författningssamling och i ortstidningar.

Länsstyrelsen ska enligt 2 kap. 8 § miljötillsynsförordningen (2011:13) utöva operativ tillsyn över att naturreservatets föreskrifter följs. Enligt 29 kap. 2 och 2a §§ MB gäller bl.a. att brott mot föreskrift som meddelats med stöd av 7 kap. MB kan medföra straffansvar. Har någon vidtagit åtgärd i strid mot meddelad föreskrift, kan länsstyrelsen enligt 26 kap. 9 och 14 §§ MB vid vite förelägga om rättelse.

Länsstyrelsen kan meddela dispens från föreskrifter om det finns särskilda skäl och om det är förenligt med förbudets eller föreskriftens syfte.

Utöver föreskrifterna för naturreservatet gäller också generella bestämmelser till skydd för naturmiljön.

Delar av naturreservatet ingår i EU:s nätverk av skyddade områden, Natura 2000. Verksamheter eller åtgärder som på ett betydande sätt kan påverka miljön inom Natura 2000-områden kräver tillstånd enligt 7 kap. 28 a-29 b §§ MB.

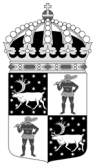
## Redogörelse för ärendet

### Ärendets beredning

Våtmarksinventeringen (VMI) påbörjades i Norrbotten år 1997, och inkluderade en inventering av Tjaraivares våtmarker. Där konstaterades att dessa har vissa till höga naturvärden.

De höga skogliga naturvärdena inom Tjaraivare naturreservat uppmärksammades i samband med en inventering av skyddsvärda statliga skogar som länsstyrelsen och Naturvårdsverket genomförde under åren 2003-2005, den så kallade SNUS-inventeringen. Inventeringen gjordes på uppdrag av regeringen och redovisades i Naturvårdsverkets huvudrapport 5339 samt i delrapporter med beskrivningar av områden. Tjaraivare redovisas i delrapport 5345.

Under 2005 slöts en överenskommelse mellan Naturvårdsverket, Sveaskog och länsstyrelserna i Norrbotten respektive Västerbotten, om hur de skyddsvärda områdena från inventeringen skulle bevaras långsiktigt. Områdena kategoriserades i olika kategorier: 1. Naturreservat, 2. Ekoparker, 3. Större hänsynsområden, 4. Hanterande enligt Sveaskogs miljöpolicy och 3/4. Ej färdigutredda områden. Överenskommelsen redovisades i Naturvårdsverkets rapport 5498. Tjaraivares bergsslutningar klassades som ett större hänsynsområde, och en krans runt om samt den utlöpande delen i sydost som kategori 4. Övriga delar, ca en tredjedel av området, hade inte inventerats och saknade därför klassificering.



Under åren 2018-2022 inventerade länsstyrelsen den tredjedel av Tjaraivare som inte redan beskrivits i SNUS-projektet. Länsstyrelsen konstaterade höga naturvärden även där, och beslutade därför att inkludera dessa i det blivande naturreservatet.

Frågan om att formellt skydda fjällnära skogar aktualiserades i samband med Skogsutredningens betänkande SOU 2020:73. Inom ramen för skogsutredningen redovisades ett antal värdefulla fjällnaturskogar på statens innehav. I Skogspropositionen 2021/22:58 föreslog regeringen att staten ska vara föregångare i arbetet med formellt skydd av skog och att skyddsvärda statliga skogar ovan och i nära anslutning till fjällnära skog bör få områdesskydd. Riksdagen tillstyrkte Skogspropositionens inriktning 2022.

Ovanstående föranledde regeringsuppdraget att skydda värdefulla statliga skogar ovan och i nära anslutning till gränsen för fjällnära skog (M2022/01240). Regeringsuppdraget innebar att Naturvårdsverket och Sveaskog, i februari 2023, tecknade en överenskommelse om att skydda cirka 100 000 hektar fjällnaturskogar. Överenskommelser innebär att tidigare frivilligt avsatta naturskogar nu kommer få ett långsiktigt formellt skydd. Tjaraivare som tidigare till viss del avsatts som större hänsynsområde av Sveaskog ingår i denna överenskommelse.

Piteälvens vattensystem överlappar området. År 2003 utpekades vattensystemet av EU-kommissionen som ett område av gemenskapsintresse (SCI) inom Natura 2000. Naturvårdsverket utpekade det som ett särskilt värdefullt vatten år 2005.

Förfrågan om konsultation skickades till berörda samebyar, Sametinget och Svenska samernas riksförbund. Konsultation begärdes av Sametinget, och den genomfördes och avslutades i enighet.

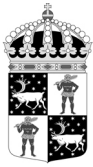
Ärendet har remitterats till Försvarmakten, Sametinget, Skogsstyrelsen och Sveriges geologiska undersökningar (SGU).

Försvarmakten har yttrat sig och anfört att beskrivningen av påverkansområdet tillhörande riksintresset Vidsels skjutfält och provplats är bristfällig. Därtill har de anfört att reservatet inte får motverka totalförsvarets verksamhet, och att reservatsbeslutet ska klargöra detta. Länsstyrelsen har därefter utvecklat stycket i avsnittet *Beslutets förenlighet med hushållningsbestämmelserna i 3 och 4 kap. MB och planer*.

Sametinget har yttrat sig och anfört att renbetet inte får påverkas negativt samt att framkomligheten inte får hindras för renar och renskötare. Skogsstyrelsen har yttrat sig och anfört att de ser positivt på reservatsbildningen. SGU har avstått från att yttra sig.

Sveaskog AB, Net4Mobility Handelsbolag, innehavarna av servitut, ledningsrättshavaren Affärsverket svenska kraftnät samt samebyarna Udtja, Tuorpon, Sirges och Jåhkågaska tjiellde har delgivits förslaget.

Svenska kraftnät har yttrat sig och anfört önskemålet att undantaget gällande kraftledningar omformuleras enligt nedan.



”Föreskrifterna ska inte hindra drift, underhåll, reparation och ombyggnation av kraftledning inom ramen för befintlig koncession samt breddning av kraftledningsgata enligt gällande ledningsrätt, servitut eller nyttjanderätt, inklusive nödvändiga avverkningar i kraftledningsgata och sidoområde samt sådant framförande av motordrivet fordon som krävs för arbetet”

Sedan oktober 2023 då ärendet skickades på remiss, har en dialog förts mellan länsstyrelsen och Svenska kraftnät. Dialogen har resulterat i ett gemensamt formulerat undantag för kraftledningar i naturreservat. Detta undantag ska användas i blivande naturreservat där deras 400kV-ledningar berörs. Undantaget har därför tillförts detta beslut som det 4:e undantaget från föreskrifterna.

Samråd med Jokkmokks kommun har föregått beslutet. I sitt yttrande har de anfört att de inte invänder mot reservatsbildningen.

Naturvårdsverket och Havs- och vattenmyndigheten har vid det samråd som genomförts tillstyrkt förslaget.

## Länsstyrelsens bedömning och motivering

Området utgör en från naturvårdssynpunkt mycket värdefullt område som hyser en stor mångfald av växter och djur knutna till naturskogar och limniskt värdefulla miljöer. Det urskogsartade barrskogslandskapet vittnar om lång skoglig kontinuitet. Därtill är de ingående åarna och tjärnarna del av Piteälvens vattensystem, som är utpekade som särskilt värdefullt av Naturvårdsverket. Skogsavverkning eller annan exploatering skulle innebära att områdets naturvärden samt dess opåverkade och ostörda karaktär förstörs. De höga naturvärden som finns i området kräver ett omfattande och långsiktigt skydd för att bevaras och utvecklas. Med anledning av detta har frågan om bildande av ett naturreservat aktualiserats.

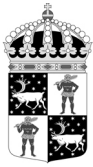
Reservatet inkluderar delar av det nationellt värdefulla vattnet tillika Natura 2000-området Piteälven. De limniska Natura 2000-naturtyperna och andra limniska värden har inte inventerats inom ramen för reservatsbildningen, och detaljerad kunskap saknas därför om vilka limniska värden som finns i området.

### Överensstämmelse med strategier för skydd samt förenlighet med miljömål

Beslutet följer gällande riktlinjer för prioritering av naturreservatsskydd och Sveriges internationella åtaganden om skydd av den biologiska mångfalden, samt Sveriges miljökvalitetsmål. Beslutet ger därmed ett värdefullt bidrag till uppfyllandet av flera av miljökvalitetsmålen; *Levande skogar*, *Levande sjöar och vattendrag*, *Myllrande våtmarker*, *Ett rikt växt- och djurliv* samt *Begränsad klimatpåverkan*.

### Beslutets förenlighet med hushållningsbestämmelserna i 3 och 4 kap. MB och planer

I kommunens översiktsplans markanvändningskarta anges inget om området. Området omfattas heller inte av detaljplaner eller andra planer.



Reservatet berör ett område som är av riksintresse för friluftslivet och ska enligt 3 kap. 6 § 2 st. MB skyddas mot åtgärder som påtagligt kan skada naturmiljön. Länsstyrelsen bedömer att bildandet av reservatet är en åtgärd som bidrar till stärka skyddet för detta riksintresse.

Reservatet berör flera påverkansområden kopplade till totalförsvarets anläggningar tillika utpekade riksintressen enligt 3 kap. 9 § 2 st. MB. Vidsels skjutfält/Provplats RFN angränsar direkt till reservatets västra del och överlappar mindre delar av reservatsgränsen. Dess påverkansområde för buller eller annan risk överlappar ca 1900 hektar av naturreservatet. Reservatet täcks även i sin helhet av MSA-områden och stoppområde för höga objekt som härrör från Vidsels och Jokkmokks flygbaser. Naturreservatet syftar inte till att tillgodose behovet av friluftsliv i ostörd natur och inga anläggningar för rörligt friluftsliv planeras i området. Länsstyrelsen bedömer därför att bildandet av reservatet inte motverkar totalförsvarets verksamhet på de militära anläggningarna tillika utpekade riksintressena.

Reservatet berör ett område som är av riksintresse för Natura 2000 Habitatdirektivet enligt 4 kap. 8 § MB. Länsstyrelsen bedömer att bildandet av reservatet är en åtgärd som bidrar till stärka skyddet för detta riksintresse.

Länsstyrelsen bedömer sammantaget att ett naturreservat i det aktuella området är förenligt med hushållningsbestämmelserna i 3 och 4 kap. MB samt med den för området gällande kommunala översiktsplanen.

#### Intresseprövning

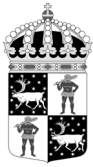
I enlighet med 7 kap. 25 § MB ska det finnas en rimlig balans mellan de värden som ska skyddas och de inskränkningar som beslutet innebär för den enskildes markanvändning. Därför ska det alltid göras en intresseprövning mellan allmänna och enskilda intressen.

Länsstyrelsen bedömer att den avgränsning av naturreservatet och de inskränkningar som har gjorts är nödvändiga för att bevara de höga naturvärdena i området, samt att de inte går längre än vad som behövs för att tillgodose reservatets syfte.

#### Konsekvensutredning

Enligt förordningen (2007:1244) om konsekvensutredning vid regelgivning ska en myndighet innan beslut om föreskrifter så tidigt som möjligt utreda ordningsföreskrifternas kostnadsmissiga och övriga konsekvenser. Enligt samma förordning får myndigheten göra ett undantag från regeln om den bedömer att det saknas skäl att genomföra en konsekvensutredning. Länsstyrelsen bedömer att ordningsföreskrifterna behövs för att tillgodose syftet med naturreservatet. Föreskrifternas konsekvenser för allmänheten eller i övrigt bedöms vara så små att en särskild konsekvensutredning inte behöver upprättas.





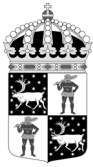
## Uppgifter om naturreservatet

Naturreservatets namn:	Tjaraivare naturreservat
Kommun:	Jokkmokk
Lägesbeskrivning:	4 km väster om centrala Kåbdalis
Fastigheter:	Majtum 1:14, Sveaskog Varjisåvattnen 4:1, Sveaskog
Natura 2000:	SE0820434 Piteälven
Sameby:	Jåhkågaska tjiellde sameby Sirges sameby Tuorpon sameby Udtja sameby
Förvaltare:	Länsstyrelsen
Area:	ca 3813 ha
Naturtyper:	Skogsmark ca 2828 ha, varav produktiv skog ca 2125 ha Våtmark ca 694 ha Sjöar och vattendrag ca 65 ha Övrig mark ca 226 ha

## Beskrivning av området

Tjaraivare är ett vidsträckt område fyra kilometer väster om Kåbdalis, och ansluter direkt till naturreservaten Udtja i väster och Kronogård i norr. Berget Tjaraivare (565 m.ö.h.) ligger i reservatets södra del, och dess långa sluttningar täcker stora delar av reservatet. Vid den norra gränsen står det flackare berget Mávnalisjoajvásj, som når 520 m.ö.h. I sänkan mellan de två berget är ett stort komplex av skog-myrrmosaik, ifrån vilken åarna Sárgasjåhkå och Mávnalisjåhkå flödar söderut respektive österut. Dessa åar och kringliggande tjärnar är del av Piteälvens vattensystem och således utpekade inom Natura 2000. Våtmarker återfinns även på östra och västra sidan om Tjaraivare. Myrarna har bedömts hysa vissa till höga naturvärden. Söder om Tjaraivare är sjön Tjaraitjärnen belägen. Därifrån flödar ån Tjaraijåkkå till reservatets smala, utstickande sydöstra delområde. Där är höjdläget 320 m.ö.h., vilket är lägst i området.

Det urskogsartade barrskogslandskapet innehåller allt från skarp hållmark, frisk barrskog till sank myr och tjärn. Vegetationstyperna varierar mellan torr lavtyp till frisk blåbärsristyp med lingon och skvattram men även kråkbär och ljung är vanligt förekommande. De högst belägna delarna är kala håll- och blockmarker. Kala områden återfinns även på annat håll, exempelvis vid kraftledningen i syd, fläckvis utmed



Tjaraivares södra sluttning samt i det utstickande området i sydost. På hållmarkerna och blockmarkerna växer urskogsartad gammal tallskog.

Insprängt i områdets myrkomplex finns mängder av myrholmar av varierande storlek. På de flesta myrholmar finns 200–300 år gamla tallar, och ännu äldre tallar återfinns sporadiskt. Tjaraivares flacka nordvästra sluttning inrymmer tallskogar med visst inslag av gammal gran. Nord- och nordostsluttningarna kläs av särskilt mycket urskogsartad granskog och där är trädåldrar över 200 år vanligt förekommande. Längst i norr, på båda sidor om bäcken Mávnalisjähka, har plockhuggningar från förrförra seklet lett till att skogen fått en restskogskaraktär. Flerhundraåriga tallar delar där plats med granar på minst 200 år. Högst andel gammeltallar hittar man längs Mávnalisöajväsjs öst- och sydsidor. Där förekommer 500-åriga tallar med uppemot 80 cm i brösthöjdsdiameter. I områdets östra del har flera avverkningar gjorts de senaste 10–15 åren. De kvarvarande skogarna har dock fortfarande höga naturvärden, och enskilda samt grupperade gammeltallar finns spridda över hela delområdet.

I riktning mot myr- och tjärnkomplexet i sydost domineras skogen av tall. Troligen har den brunnit vid samma tillfälle omkring 1800-talets mitt och beståndsåldern är cirka 160 år. Spår finns av äldre plockhuggningar men påverkansgraden är mycket varierad. På många av myrholmarna är grundvattenytan nära markytan, och här växer lågproduktiv tallskog med flerhundraåriga brandöverståndare. Även de fuktiga delarna har föryngrats av skogsbranden och påverkansgraden av skogsbruk har därefter varit låg. Där gammeltallar dominerar är skogen mestadels av stavakartär. Strax norrut finns ett större sammanhängande område med urskogsartad brandpräglad gammeltallskog. Där finns mycket rikligt av överståndare med brandljud och stark brandprägel. Åldersspridningen är uppskattningsvis 100–500 år.

Bortsett myr- och tjärnkomplexet i sydost har få spår av brand påträffats i området. I den nordvästra delen daterades ett brandljud till år 1829. I hela området står resliga torrfuror som lyser upp den mörka gamla skogen. Generellt för området är att det finns rikligt med död ved. Den förekommer främst som stormfällda lågor men rester från äldre tiders dimensionshuggningar finns också kvar i form av lumpar och stubbar. Till detta skall läggas massor med yngre vindfällna och toppbrott. Eftersom skogen nästan uteslutande är i sen succession är hänslavar vanligt förekommande.

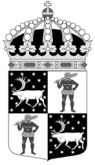
Fyra samebyar har renskötselrätt i området och en byskiljande gräns går genom områdets norra del.

## Hur man överklagar

Detta beslut kan överklagas hos regeringen enligt Bilaga 3. Tid för överklagande räknas från den dag beslutet kungörs i ortstidning.

## Beslutets ikraftträdande

Beslutet gäller från den dag det vunnit laga kraft, utom vad gäller föreskrifter med stöd av 7 kap. 30 § MB, vilka gäller omedelbart.



Länsstyrelsen  
Norrbotten

## BESLUT

11 (11)

Datum  
2024-04-22

Diarienummer  
2439-2023

NVR ID  
2059948

### Beslutande

I detta ärende har beslut tagits av landshövding Lotta Finstorp efter föredragning av naturskyddshandläggare Fredrik Hörnsten. I den slutliga handläggningen av ärendet deltog även chefen för naturskyddsenheten Per-Anders Jonsson samt jurist Linda Kero.

### Så här hanterar Länsstyrelsen personuppgifter

Information om hur vi hanterar dessa finns på [www.lansstyrelsen.se/dataskydd](http://www.lansstyrelsen.se/dataskydd).

### Bilagor:

1. Karta över reservatet
2. Översiktskarta
3. Hur man överklagar
4. Skötselplan



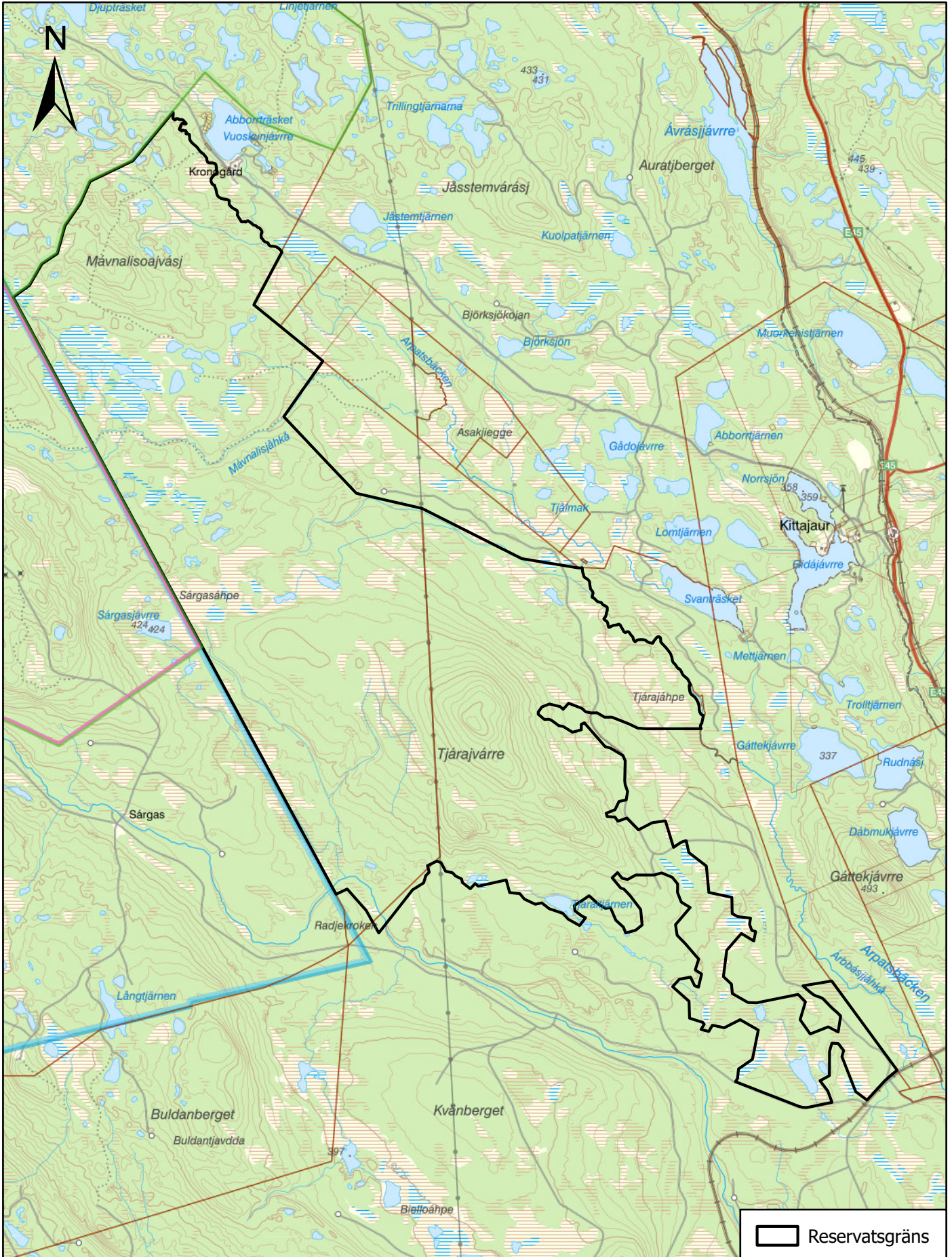
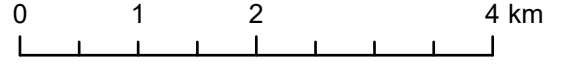


# Tjaraivare naturreservat

Areal: ca 3813 ha

Länsstyrelsen  
Norrbotten

Skala: 1:64 000





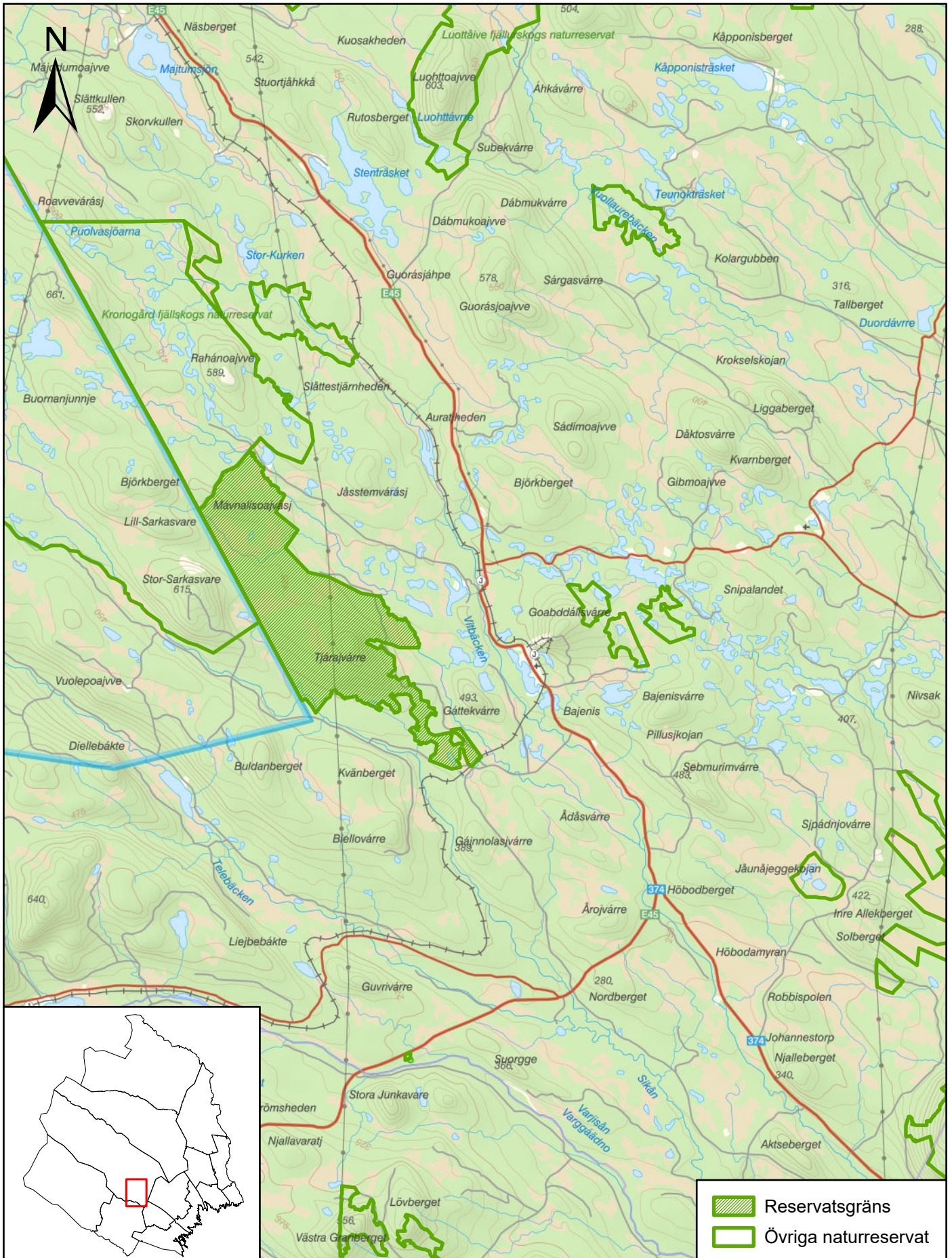
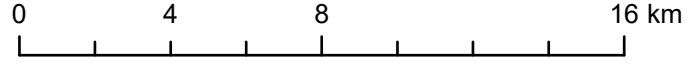


# Tjaraivare naturreservat

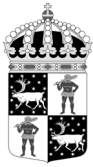
Jokkmokks kommun

Länsstyrelsen  
Norrbotten

Skala: 1:200 000







## Överklagandehänvisning Regeringen

### Du kan överklaga beslutet

Om du inte är nöjd med länsstyrelsens beslut, kan du skriftligen överklaga beslutet hos Regeringen.

### Hur överklagar jag beslutet?

Länstyrelsen måste pröva att överklagandet har kommit in i rätt tid, innan det skickas vidare tillsammans med handlingarna i ärendet. Därför ska du lämna eller skicka din skriftliga överklagan till Länstyrelsen Norrbotten antingen via e-post; [norrbotten@lansstyrelsen.se](mailto:norrbotten@lansstyrelsen.se), eller med post; Länstyrelsen Norrbotten, 971 86 Luleå.

### Tiden för överklagande

Ditt överklagande måste ha kommit in till länsstyrelsen **inom tre veckor från den dag du fick del av beslutet**. Om det kommer in senare kan överklagandet inte prövas. I ditt överklagande kan du be att få ytterligare tid till att utveckla dina synpunkter och skälen till att du överklagar. Sedan är det regeringen som beslutar om tiden kan förlängas.

Parter som företräder det allmänna ska ha kommit in med sitt överklagande **inom tre veckor från den dag då beslutet meddelades**.

### Ditt överklagande ska innehålla

- Vilket beslut som överklagas, beslutets datum och diarienummer,
- hur du vill att beslutet ska ändras, samt
- varför du anser att länsstyrelsens beslut är felaktigt.

Om du har handlingar som du anser stödjer din överklagan så bör du bifoga kopior på dessa. Kontakta länsstyrelsen i förväg om du behöver bifoga filer som är större än 15 MB via e-post.

### Ombud

Om du anlitar ett ombud som sköter överklagandet åt dig ska ombudet underteckna skrivelsen, bifoga en fullmakt i original från dig samt uppge sitt eget namn, adress och telefonnummer.

### Behöver du veta mer?

Har du ytterligare frågor kan du kontakta länsstyrelsen via e-post, [norrbotten@lansstyrelsen.se](mailto:norrbotten@lansstyrelsen.se), eller via växeltelefonnummer 010-225 50 00. Ange diarienumret för detta ärende. Numret finns uppe till höger på första sidan.