



Länsstyrelsen
Västerbotten

Beslut

1 (20)

Datum
2024-02-14

Diarienummer
511-9940-2020

Dossiernummer
2402432

Beslut om bildande av Besvärligberget-Trollbergets naturreservat i Vindelns kommun

(3 bilagor)

Beslut

Länsstyrelsen i Västerbotten beslutar med stöd av 7 kap. 4 § miljöbalken (1998:808) att det område som redovisas på bifogad karta, bilaga 1, ska vara naturreservat.

För att uppnå och tillgodose syftet med naturreservatet Besvärligberget-Trollberget beslutar Länsstyrelsen med stöd av 7 kap. 5, 6 och 30 §§ miljöbalken samt 22 § första stycket förordningen (1998:1252) om områdesskydd enligt miljöbalken m.m. att nedan angivna föreskrifter ska gälla för naturreservatet.

Enligt 3 § förordningen (1998:1252) om områdesskydd enligt miljöbalken m.m. fastställer Länsstyrelsen bifogad skötselplan för naturreservatets långsiktiga vård, bilaga 2.

Föreskrifterna enligt 7 kap. 5 och 6 §§ miljöbalken gäller från den dag de vinner laga kraft. Föreskrifterna enligt 7 kap. 30 § miljöbalken gäller från kungörelsedatum även om beslutet överklagas.

Beslutet riktar sig till var och en, fastighetsägare och innehavare av särskild rätt, vars rättigheter att använda mark- och vattenområden berörs inom reservatsområdet. Beslutet riktar sig även till allmänheten.

Fakta om naturreservatet

Administrativa uppgifter om Besvärligberget-Trollbergets naturreservat. Arealer och definitioner av marktäckeskategorier enligt nationella marktäckedata (NMD).

Namn:	Besvärligberget-Trollberget
Dossiernummer:	2402432
NVR-id:	2060823
Natura 2000, områdeskod:	Vindelälven SE0810435
Kommun:	Vindeln
Län:	Västerbotten
Lägesbeskrivning:	9 km SV om Åmsele
Mittkoordinat:	7156359, 701424 (SWEREF 99 TM)
Naturgeografisk region:	30a, Norrlands vågiga bergkullteräng med mellanboreala skogsområden
Gräns:	Se bifogad beslutskarta, bilaga 1
Markägare:	Enskilda markägare
Fastigheter:	Vindeln Ekorrsele 8:1 Vindeln Ekorrsele 7:1
Förvaltare:	Länsstyrelsen Västerbotten
Totalareal:	94 ha
Areal skogsmark:	82 hektar
Areal produktiv skog:	69 hektar
Areal öppen våtmark:	11 hektar
Areal övrig öppen mark:	1 hektar

Tabell med administrativa uppgifter om naturreservatet.

Syftet med naturreservatet

Syftet med naturreservatet är att bevara, vårda och återställa värdefulla naturmiljöer i form av områdets till stora delar naturskogsartade,

talldominerade barrskogar och barrblandskogar samt dess sjöar, vattendrag och våtmarker. Områdets helhetsvärden med dess förhållandevis opåverkade karaktär, ekosystem och biologiska mångfald ska bevaras. Syftet är också att skydda och återställa livsmiljöer för skyddsvärda arter.

De arter och naturtyper som angivits för Natura 2000-området Vindelälven ska skyddas och återställas så att gynnsam bevarandestatus kan bibehållas eller uppnås.

Ett syfte är också att inom ramen för bevarandet av biologisk mångfald och värdefulla naturmiljöer tillgodose behovet av områden för friluftslivet.

Hur syftet ska uppnås

Syftet ska uppnås genom att området i huvudsak utvecklas fritt genom naturliga processer. För de delar av reservatet som är präglade av naturliga störningar som brand, eller är påverkat av skogsbruk, dikning eller etablering av främmande arter så ska syftet även kunna nås genom att:

- naturvårdsbränna de delar av skogsmarken som är präglade av brand
- utöka livsmiljöer och öka mängden lämpligt substrat för skyddsvärda arter i skog
- skapa en mer varierad beståndsstruktur och främja lövandelen i områdets ungskogar och medelålders skogar
- återställa struktur och hydrologi i vattendrag, våtmarker och skog
- ta bort för området främmande arter

Åtgärder ska också kunna genomföras för att underlätta för allmänhetens friluftsliv och förebygga slitage och påverkan på mark, växt- och djurliv.

Skälen för beslutet

Besvärlikberget-Trollbergets naturreservat är ett område med höga bevarandevärden kopplat till dess naturvärden och även dess värden för friluftslivet.

De höga naturvärdena är främst knutna till områdets talldominerade barrnatskogar och barrblandskogar som innehåller rikligt med naturskogsstrukturer som gamla, grova träd och död ved i olika nedbrytningsstadier. Trädskiktet är flerskiktat, luckigt/gruppställt och har lång kontinuitet. I området ingår även fuktigare delar med gammal grannatskog. I området förekommer ett stort antal naturskogslevande indikatorarter och rödlistade arter. Reservatet är brandpåverkat med förekomst av bränd ved och med spritt inslag av ibland grova lövträd. Skogarna i reservatet har generellt en låg påverkansgrad. Delar har dock påverkats av gallring och i området ingår två hyggen i reservatets centrala del samt mindre arealer med ungskogar i områdets ytterkanter.

Vattendragen inom reservatet ingår också i Natura 2000 genom att de är biflöden till Natura 2000-området Vindelälven som bland annat är utpekade för förekomsten av naturtypen mindre vattendrag. Vattendraget är förhållandevis opåverkat men längs delar har skogen jämte vattendragen avverkats vilket kan påverka vattendragen negativt.

I reservatet ingår Trollselmyran samt några mindre våtmarker. Hydrologin är förhållandevis ostörd men i den västra delen finns viss påverkan av diken.

I området finns viktiga livsmiljöer för många rödlistade arter som är beroende av naturskogsmiljöer och som därför har mycket små möjligheter att fortleva i ett brukat skogslandskap. Områden med naturskog blir alltmer sällsynta i länet och att skydda dessa kvarvarande fragment av det ursprungliga skogslandskapet är avgörande för att bevara den biologiska mångfalden.

Eftersom området också är präglad av naturliga störningar (brand) samt är till delar påverkat av skogsbruk och dikning så förutsätter ett bevarande och en utveckling av områdets naturvärden att det finns möjlighet att genomföra naturvårdande skötsel. Att området även ska kunna vara en tillgång för friluftslivet förutsätter också skötselåtgärder kan genomföras för att underlätta för allmänhetens friluftsliv.

De höga naturvärden som dokumenterats i området kräver ett omfattande och långsiktigt skydd. Genom reservatsbeslutet undanröjs hot från exploatering och andra åtgärder och förutsättningarna för att bevara och utveckla naturreservatets naturmiljöer, med därtill hörande strukturer, processer och arter, förbättras.

Reservatsföreskrifter

För att uppnå och tillgodose syftet med reservatet gäller följande föreskrifter.

A. Föreskrifter enligt 7 kap. 5 § andra stycket miljöbalken om inskränkningar i rätten att använda mark- och vattenområden

Det är förbjudet att:

1. uppföra byggnad eller annan anläggning som till exempel mast eller vindkraftverk,
2. bygga om eller ändra befintlig byggnads eller anläggnings konstruktion, funktion eller användningssätt,
3. uppföra stängsel, staket eller hägnad,
4. anlägga väg, parkeringsplats, led, spång, bro,
5. anlägga ledning eller rör,
6. bedriva täkt, gräva, plöja, spränga, borra, schakta, dika, dämna, rensa, utfylla, reglera eller bedriva annan verksamhet som skadar eller förändrar mark och block eller förändrar bottentopografi, vattenflöden eller dräneringsförhållanden,
7. tippa, dumpa eller anordna upplag,
8. framföra motordrivet fordon i terräng, med undantag för snöskoterkörning vintertid på snötäckt, väl tjälad mark eller på is,
9. avverka, flytta, ta bort eller på annat sätt skada levande eller döda träd eller buskar, såväl stående som liggande,
10. inplantera för området främmande arter,
11. använda eller sprida kemiska eller biologiska bekämpningsmedel, växtnäringsämnen, jordförbättringsmedel eller kalk.

Det är utan Länsstyrelsens tillstånd förbjudet att:

12. sätta upp skylt, plakat, affisch, inskrift eller därmed jämförbar anordning för reklam, information eller liknande ändamål, annat än tillfälligt (högst en vecka) i samband med jakt.

B. Föreskrifter enligt 7 kap. 6 § miljöbalken om vad fastighetsägare och innehavare av särskild rätt till fastighet förpliktigas att tåla

Markägare och innehavare av särskild rätt till marken förpliktigas att tåla att följande anordningar uppförs och åtgärder vidtas för att tillgodose syftet med reservatet, där inget annat anges avses hela naturreservatet:

1. utmärkning av reservatets gränser enligt Naturvårdsverkets riktlinjer,
2. uppsättning och underhåll av informationstavlor,
3. anläggande och underhåll av vindsydd, eldstad, led och spång,
4. naturvårdsbränning och därtill hörande selektiva huggningar och anläggande av brandgator i brandpräglad skog,
5. skötselåtgärder för att gynna skyddsvärda arter och naturmiljöer i skog genom att röja eller fälla buskar och träd; ringbarka eller på annat sätt skada träd; tillföra död ved eller andra växtdelar; lägga igen diken samt genomföra markstörning,
6. skötselåtgärder i våtmarker genom röjning av buskar och träd, igenläggning av diken, slätter, bete eller annan markstörning,
7. fysisk och hydrologisk återställning i vattendrag genom att ta bort vandringshinder, återföra uppensade block och sten, öppna avstängda sidofårar, etablera lekområden för fisk, återställa igenslammade bottnar eller tillföra död ved,
8. borttagande av för området främmande arter, exempelvis contortatall,
9. undersökning och dokumentation av djur, växter och andra organismer samt mark- och vattenförhållanden.

C. Föreskrifter enligt 7 kap. 30 § miljöbalken om rätten att färdas och vistas, samt om ordningen i övrigt, inom naturreservatet

Det är förbjudet att:

1. göra åverkan på berg eller mark, till exempel genom att måla, borra, rista, hacka, gräva eller omlagra,

2. fälla, flytta, ta bort eller på annat sätt skada levande eller döda träd och buskar, såväl stående som liggande,
3. störa djurlivet, till exempel genom att klättra i boträd eller medvetet uppehålla sig nära rovfågelbo, lya eller gryt,
4. framföra motordrivet fordon i terräng med undantag för snöskoterkörning vintertid på snötäckt, väl tjälad mark eller på is,
5. insamla eller gräva upp växter, inklusive mossor och alger, samt lavar och svampar. Undantag gäller för att plocka bär, matsvamp och icke fridlysta blommor,
6. insamla ryggradslösa djur.

Det är utan Länsstyrelsens tillstånd förbjudet att:

7. sätta upp skylt, plakat, affisch, inskrift eller därmed jämförbar anordning för reklam, information eller liknande ändamål, annat än tillfälligt (högst en vecka),
8. använda naturreservatet för organiserade tävlingar, lägerverksamhet eller liknande.

Undantag från föreskrifterna

Föreskrifterna ska inte utgöra hinder för:

- a) förvaltaren av naturreservatet, eller den som förvaltaren uppdrar åt, att vidta de åtgärder som anges i B-föreskrifterna med stöd av 7 kap. 6 § miljöbalken i detta beslut, samt de nödvändiga transporter som krävs för åtgärderna,
- b) renskötsel i enlighet med rennäringslagen (1971:437) eller framföra motordrivet fordon vid renskötsel i enlighet med gällande terrängkörningslagstiftning,
- c) normalt underhåll av befintlig väg och vägområde. Träd som fallit eller hotar att falla över väg/vägområde får fällas men ska lämnas i naturreservatet,
- d) drift, underhåll, reparation av ledning och ledningsgata inom ramen för befintlig koncession, ledningsrätt, servitut eller nyttjanderätt, inklusive nödvändiga avverkningar i ledningsgata och sidoområde samt de nödvändiga transporter som krävs för åtgärderna,

- e) kvistning eller röjning av sly för upprätthållande av befintliga sikt- eller skjutgator vid jaktpass,
- f) uttransport av fälld älg, björn, hjort eller vildsvin med stöd av 1 § terrängkörningsförordningen. Fordon och färdväg ska väljas med omsorg för att minimera mark- och vegetationsskador,
- g) insamling av enstaka exemplar av arter för exempelvis artbestämning och dokumentation. För att genomföra vetenskapliga undersökningar eller bedriva miljöövervakning som innebär någon form av markering, fällfångst eller andra åtgärder som kan innebära påverkan på naturmiljön krävs länsstyrelsens tillstånd från föreskrifterna.

Ärendets beredning

Naturreseptatet Besvärligberget-Trollbergets höga naturvärden blev först kända 2014 i samband med naturvärdesinventering utförd av Länsstyrelsen. Delar av området avverkningsanmäldes november 2020 och Länsstyrelsen initierade en process för att bevara området. Därefter har Länsstyrelsen besökt området och inventerat det vid ett antal tillfällen samt fört en dialog med berörda markägare. Naturvårdsverket tillstyrkte att Länsstyrelsen kunde påbörja förhandlingar med berörda markägare i syfte att bilda naturreseptat av området 2021. Efter förhandlingar mellan markägarna och staten har en överenskommelse om intrångsersättning träffats med samtliga markägare.

Yttranden från remissinstanser och Länsstyrelsens beaktande av inkomna synpunkter

Reservatsförslaget har sänts på remiss till berörda sakägare och myndigheter för yttrande och samråd. Följande remissinstanser har yttrat sig:

Vindelns naturskyddsförening ställer sig positiva till förslaget kring reservatsbildning av området.

Sveriges geologiska undersökningar (SGU) meddelar att de avstår från att yttra sig i ärendet.

Svenska samernas riksförbund (SSR) framför att de har meddelat att de i sak inte har något att erinra mot bildandet av Besvärligberget-

Trollbergets naturreservat. SSR lämnar några synpunkter om renskötselrätten samt om samråd med samebyn inför skötselåtgärder i reservatet.

Länsstyrelsens kommentar: Genom naturreservatsbeslutet bevaras långsiktigt markerna med deras naturtyper och kulturhistoria. Av 7 kap. 4 § miljöbalken framgår vilka syften ett naturreservat kan ha. Liksom i remissen med förslag till beslut och skötselplan är renskötsel i enlighet med rennäringslagen (1971:437) och att framföra motordrivet fordon vid renskötsel i enlighet med gällande terrängkörningslagstiftning undantaget från naturreservatets föreskrifter (undantag b).

Länsstyrelsen har inom förvaltningen av länets naturreservat samråd med berörd sameby inför skötselåtgärder som kan komma att påverka dem. Av övergångsbestämmelse 2022:66 punkt 2 för Lag (2022:66) om konsultation i frågor som rör det samiska folket framgår att lagen inte tillämpas på ärenden som har inletts före ikraftträdandet 1 mars 2022. Detta ärende påbörjades 2020. Samebyn har beretts möjlighet att yttra sig över förslaget till beslut och därigenom fått underlag (i likhet med 9 § lagen om konsultation) för att exempelvis begära fortsatt dialog i ärendet.

Sametinget framför att renbetet inte får påverkas negativt och inte heller får framkomligheten hindras för renarna och rensköterna. Sametinget framför också att det är viktigt att föreskrifterna för naturreservatet inte hindrar samisk markanvändning. Sametinget belyser det samiska kulturarvet och påtalar vikten av att de samiska kulturhistoriska värdena i området lyfts fram.

Länsstyrelsens kommentar: Renskötsel enligt gällande lagstiftning är undantaget från naturreservatets föreskrifter (undantag b). Naturreservatets huvudsakliga skötselriktning är fri utveckling med möjlighet till naturvårdsbränning och det planeras inga fasta besöksanordningar förutom informationsskylt. Länsstyrelsen har skickat beslutsförslaget till berörd sameby och har inom förvaltningen av länets naturreservat samråd med berörd sameby inför skötselåtgärder som kan komma att påverka dem. Länsstyrelsen tar tacksamt emot kunskap om områdets kulturhistoria och markanvändning. Inga kulturlämningar eller för renskötseln strategiska platser eller renskötselanordningar är registrerade i naturreservatet. I remissen efterfrågades mer kunskap om området.

Landsförbundet svenska samer (LSS) framför att inrättandet av naturreservat är i utgångspunkt bra då syftet är att skydda natur med artmångfald från ingrepp och exploateringar. De meddelar att så länge ett naturreservat inte förhindrar samisk traditionell markanvändning kan det därför vara positivt. De framför att det är viktigt att man inte stimulerar nya aktiviteter som bland annat turism med utökad färdsl som kan förhindra samisk markanvändning.

Länsstyrelsens kommentar: Jakt och fiske får bedrivas i reservatet i enlighet med gällande lagstiftning. Renskötsel enligt gällande lagstiftning är undantaget från naturreservatets föreskrifter (undantag b). Inga fasta besöksanordningar förutom informationsskylt planeras i reservatet och reservatsbildningen förväntas påverka besöksantalet till området på en marginell nivå.

Lantbrukarnas riksförbund (LRF), Vindelns kommungrupp framför synpunkter kring inrättandet av områdesskydd på privatägd mark kontra bolagsmark i Vindelns kommun. De konstaterar i sitt yttrande att vissa skogsvårdsåtgärder tillåts i reservatet.

Länsstyrelsens kommentar: Länsstyrelsens arbete med områdesskydd utgår ifrån riksdagens miljömål "Levande skogar" som bland annat säger att skogar med höga naturvärden ska skyddas från avverkning. Länsstyrelsens arbete styrs utifrån nationella¹ och regionala strategier² för skydd av skog. En djupare motivering kring varför området prioriterats inom Länsstyrelsens arbete med områdesskydd finns under rubriken *motivering och bedömning*. Inga skogsbruksåtgärder tillåts i reservatet. Endast naturvårdande skötselåtgärder som krävs för att uppnå bevarandemålen för de olika naturtyperna och arterna möjliggörs inom förvaltningen av reservatet genom beslutet (B-föreskrifter), exempelvis naturvårdsbränning, skötselåtgärder för att efterlikna en brand eller åtgärder för att gynna löv.

Västerbottens ornitologiska förening (VOF) framför att de inte funnit något i beslutsförslaget om fågellivet i reservatet. Med tanke på att skötselplanen kan innebära en naturvårdsbränning undrar föreningen om det har gjorts någon fågelinventering i området. Det är föreningens

¹ Naturvårdsverket och Skogsstyrelsen. 2018. *Nationell strategi för formellt skydd av skog*. Rapport 6762.

² Länsstyrelsen i Västerbottens län och Skogsvårdsstyrelsen Västerbotten. 2005. *Strategi för formellt skydd av skog i Västerbottens län. Inkl. Tillägg 2019-12-19 (dnr 511-2259-2018)*.

bestämda mening att innan någon naturvårdsbränning genomförs så bör en ordentlig inventering av områdets fågelliv genomföras och att resultatet av den inventeringen beaktas vid såväl skötseln av området som anläggandet av diverse arrangemang för friluftslivet som kan komma i konflikt med känsliga häckningar och födosöksområden.

Länsstyrelsens kommentar: Länsstyrelsen har inte genomfört någon riktad fågelinventering i området men har vid de naturvärdesinventeringar som genomförts i området i samband med reservatsbildningsprocessen noterat de fågelarter som påträffats i området. Inför en faktisk naturvårdsbränning sker alltid en mycket noggrann fältplanering av de områden som ska brännas. Innan en bränning sker flera detaljerade genomgångar av de berörda bestånden, ofta under flera säsonger i följd. Vid dessa besök noteras och registreras förekomster av olika skyddsvärda arter som kan behöva tas hänsyn till vid en bränning. Vid behov sker även samråd med lokala ornitologer eller annan expertis för att till exempel hämta in ytterligare kunskap. Om det påträffas särskilt skyddsvärda arter (av fåglar eller andra organismgrupper) vars förekomst kan komma att äventyras av en bränning kommer den planerade bränningen i normalfallet att omplaneras så att bränning antingen sker vid annan tidpunkt eller att gränserna för bränningsområdet ändras så att arten i fråga inte påverkas eller att påverkansgraden minimeras. En slutlig avvägning av eventuell nytta och skada för olika berörda arter och naturtyper behöver dock alltid göras från fall till fall. Inga tillgängliggörande insatser för friluftslivet planeras förutom uppsättning av en informationsskylt. Reservatsbildningen förväntas påverka besöksantalet marginellt. Listningen av de fågelarter som påträffats i reservatet har uppdaterats efter remiss skickats ut och inkluderar nu ytterligare en fågelart.

Vindelns kommun har ingenting att erinra mot förslaget till beslut och skötselplan.

Övriga remissinstanser har valt att inte yttra sig.

Beskrivning av reservatet

Besvärligberget-Trollbergets naturreservat ligger ca 9 km SV om Åmsele. Naturreservatet utgörs av ett stort sammanhängande naturskogsområde med talldominerade barrskogar, barrblandskogar och fuktigare granskogar. Reservatet har mycket höga naturvärden knutna till det naturskogsartade skogstillståndet, med god förekomst av

strukturer som gamla träd, stående och liggande död ved. Det finns även ett inslag av hydrologiskt intakta våtmarker och bäckar. Reservatet hyser flera sällsynta och rödlistade arter som är beroende av gamla naturskogar. Delar av reservatet är påverkat av skogsbruk och dikning.

Naturreservatet kan besökas för egna strövtåg utifrån dess naturgivna förutsättningar.

Länsstyrelsens motivering och bedömning

Besvärligberget-Trollberget är en mycket värdefull naturmiljö som hyser en mångfald av växt- och djurarter som är knutna till dessa miljöer. Området har egenskaper och strukturer som utvecklats genom att naturliga processer fått verka relativt ostört under lång tid. För att områdets värden ska bestå behöver området därför långsiktigt skyddas från skogsbruk, dikning och annan exploatering, verksamhet eller påverkan som innebär att områdets naturvärden skulle skadas, som försvårar för allmänhetens tillträde till området eller som kan påverka områdets relativt opåverkade karaktär.

Naturreservatet är präglad av naturliga störningar som brand. Detta har idag upphört eller är till stora delar satt ur spel. Delar av området är också påverkat genom skogsbruk och dikning. På grund av detta så har ekosystemens funktion påverkats negativt och viktiga ekologiska strukturer vidmakthålls eller skapas inte. Ett bevarande och en utveckling av områdets höga naturvärden förutsätter därför att skötsåtgärder kan genomföras för att gynna dessa bevarandevärden på kort och lång sikt. Att området även ska kunna vara en tillgång för friluftslivet förutsätter också skötselåtgärder kan genomföras för att underlätta för allmänhetens friluftsliv och för att förebygga slitage och påverkan på mark, växt- och djurliv.

Det krävs ett omfattande och långsiktigt skydd för att bevara och utveckla naturreservatets värdefulla natur- och friluftsmiljöer. Länsstyrelsen bedömer att naturreservat är den lämpligaste skyddsformen för områden som Besvärligberget-Trollberget med sådant skötselbehov att en skötselplan krävs och där det krävs starka restriktioner under lång tid för att värdena ska bibehållas och utvecklas. Länsstyrelsen har därför bedömt att området, i enlighet med miljöbalkens mål om skydd av värdefulla natur- och kulturmiljöer och bevarande av biologisk mångfald (1 kap. 1 § miljöbalken) samt områdets

värde för friluftslivet, bör förklaras som naturreservat enligt 7 kap. 4 § miljöbalken.

Överensstämmelse med planer och strategier för skydd och förvaltning

Skyddet av Besvärligberget-Trollberget har hög prioritet inom länsstyrelsens uppdrag att skydda värdefull natur och bevarandet av naturreservatet Besvärligberget-Trollberget ligger i linje med nationella och regionala strategier och planer för skydd och skötsel av värdefull natur:

- Området har en stor mängd nyckelelement och naturvårdsarter och förhållandevis liten påverkan av modernt skogsbruk. De höga naturvärdena på beståndsnivå gör området högt prioriterat för skydd.³
- Området ligger inom en värdetrakt för skog⁴ och därmed blir förutsättningarna bättre för att långsiktigt bevara och utveckla områdets utpekade värden och för att bevara, stärka och utveckla en grön infrastruktur på landskapsnivå⁵. En grön infrastruktur är ett ekologiskt funktionellt nätverk av livsmiljöer, strukturer och naturområden för bevarande av biologisk mångfald i hela landskapet.
- Inom Besvärligberget-Trollberget förekommer naturliga successioner efter brand och reservatet ligger inom ett område som är avgränsat som spridningskorridor mellan trakter som är prioriterade för naturvårdsbränning⁶. Spridningskorridorerna ska förbättra de brandgynnade arternas spridningsmöjligheter mellan trakterna.

³ Naturvårdsverket och Skogsstyrelsen. 2018. *Nationell strategi för formellt skydd av skog*. Rapport 6762.

⁴ Länsstyrelsen i Västerbottens län och Skogsvårdsstyrelsen Västerbotten. 2005. *Strategi för formellt skydd av skog i Västerbottens län. Inkl. Tillägg 2019-12-19 (dnr 511-2259-2018)*.

⁵ Länsstyrelsen Västerbotten. 2019. *Handlingsplan för grön infrastruktur i Västerbottens län*.

⁶ Länsstyrelsen Västerbotten. 2012. *Strategi för skötsel av brandpräglad skog i skyddade områden i Västerbottens län*. Meddelande 16:2012.

- En bit av Trollselbäcken rinner genom reservatet och är klassat som ett nationellt särskilt värdefullt vattendrag enligt kriterier som definierats av Naturvårdsverket⁷.

Förenlighet med miljömål, friluftsmål och EU-direktiv

Bevarandet av biologisk mångfald och arbetet med att uppnå de av riksdagen antagna miljökvalitetsmålen är en hörnsten i det nationella miljöarbetet och naturreservat är en av de skyddsformer som utgör basen i det formella skyddet av värdefulla naturområden och biologisk mångfald.

Reservatsbeslutet omfattar 82 hektar skog (varav 69 ha är produktiv skog), 11 hektar våtmark med dess arter, strukturer och processer som bidrar till de nationella etappmålen om skydd av skogsmark och vattenmiljöer och i första hand stärker möjligheterna att nå miljömålet *Levande skogar* men även miljömålen, *Myllrande våtmarker* och *Ett rikt växt- och djurliv*.

Reservatet bidrar även till uppfyllandet av flera av Sveriges nationella friluftsmål, däribland *Tillgång till natur för friluftsliv* och *Skyddade områden som resurs för friluftslivet*, genom att naturmiljöernas upplevelsevärden bevaras och tillgängliggörs.

Vattendragen inom naturreservatet Besvärligberget-Trollberget ingår som biflöden till Vindelälven i *Natura 2000*, EU:s nätverk av värdefulla naturområden med arter eller naturtyper som är särskilt skyddsvärda ur ett europeiskt perspektiv. För *Natura 2000*-områden finns krav på reglering av nödvändiga bevarandeåtgärder i EU-direktiv (art- och habitatdirektivet 92/43/EEG⁸) och i svensk lagstiftning (miljöbalken, områdesskyddsförordningen).

Länsstyrelsen bedömer att reservatsbildning, tillsammans med andra skyddsinsatser, är en nödvändig bevarandeåtgärd för att områdets värden ska bestå och vid behov restaureras. Därigenom kan förekomsterna bidra till så kallad gynnsam bevarandestatus, vilket innebär att de utpekade arternas och naturtypernas

⁷ Länsstyrelsen i Västerbottens län. 2008. *Strategi för skydd och restaurering av sjöar och vattendrag i Västerbottens län*.

⁸ EU:s Art- och habitatdirektiv, Direktiv 92/43/EEG om bevarande av livsmiljöer samt vilda djur och växter.

utbredningsområde, areal, populationsutveckling och andra kvaliteter finns och kan bibehållas på lång sikt.

Förenlighet med riksintressen (3 och 4 kap. miljöbalken) och kommunala planer

Delar av naturreservatet ligger inom ett område som är av riksintresse för naturvården⁹, för friluftslivet enligt 3 kap. 6 § miljöbalken samt är av riksintresse för det rörliga friluftslivet enligt 4 kap. 1 och 2 §§ miljöbalken. Hela reservatet berör också ett skyddat vattendrag som är av riksintresse enligt 4 kap. 6 § miljöbalken. Delar av området berör dessutom ett område som är av riksintresse för rennäringen enligt 3 kap. 5 § miljöbalken. Områden som är av riksintresse ska, enligt miljöbalken, skyddas mot åtgärder som kan påtagligt skada deras värden eller möjligheterna att använda dem för avsett ändamål. Länsstyrelsen bedömer att bildandet av reservatet är förenliga med de utpekade riksintressena.

Beslutet bedöms vara förenligt med Vindelns kommuns översiktsplan.

Sammantaget så bedömer länsstyrelsen därför utifrån reservatets omfattning att detta beslut om bildande av naturreservatet Besvärligberget-Trollberget är förenligt med en från allmän synpunkt lämplig användning av mark- och vattenresurserna samt med för området gällande kommunala planer.

Intresseprövning enligt 7 kap. 25 § miljöbalken

Vid skydd av områden ska det enligt 7 kap. 25 § miljöbalken göras en intresseavvägning där hänsyn ska tas till enskilda intressen. Utgångspunkten vid avvägning mellan enskilda och allmänna intressen är att ingrepp som motiveras av hänsyn till naturvårds- och miljöintressen betraktas som angelägna allmänna intressen.

Länsstyrelsen bedömer att den avgränsning av naturreservatet och de inskränkningar som har gjorts är nödvändiga för att bevara de höga naturvärdena i området.

Länsstyrelsen bedömer sammantaget att de positiva effekterna av att bevara området överväger de negativa effekterna som orsakas av

⁹ Länsstyrelsen i Västerbottens län. *Riksintressen för naturvård Västerbottens län*. Meddelande 4:2001.

inskränkningarna i markanvändning. Vid avvägning enligt 7 kap. 25 § har Länsstyrelsen funnit att föreskrifterna inte går längre än vad som krävs för att syftet ska uppnås.

Konsekvensutredning för ordningsföreskrifter enligt 7 kap. 30 § miljöbalken

Enligt förordningen (2007:1244) om konsekvensutredning vid regelgivning ska en bedömning om konsekvensutredning göras för ordningsföreskrifterna enligt 7 kap. 30 § miljöbalken. Dessa föreskrifter gäller rätten att färdas och vistas, och ordningen i övrigt i området och exemplifieras i förarbetena till miljöbalken (prop. 1997/98:45) som förbud mot åtgärder som annars hade varit tillåtna enligt allemansrätten.

I enlighet med vad som sägs i 4 och 5 §§ förordningen (SFS 2007:1244) om konsekvensutredning vid regelgivning, bedömer Länsstyrelsen att ordningsföreskrifterna enligt 7 kap. 30 § miljöbalken innebär så begränsade kostnadsmissiga och andra konsekvenser att det saknas skäl för en konsekvensutredning av regelgivning.

Effekter på ekosystemtjänster

Bildandet av Besväriligberget-Trollberget naturreservat har en inverkan på ett flertal ekosystemtjänster.

Länsstyrelsen har gjort en bedömning av vilka effekter reservatsbildningen har på olika ekosystemtjänster från naturreservatet, se tabell nedan. I bedömningen ingår de ekosystemtjänster som påverkas i måttlig till hög grad, både positivt och negativt. I tabellen anges även om beslutet har en positiv eller negativ inverkan på berörd ekosystemtjänst.

Kategori	Ekosystemtjänst	Inverkan
Försörjande	Produktion av livsmedel från vilda växter och djur	Positiv
	Produktion av träråvaror	Negativ
	Produktion av biobaserade kemikalieråvaror	Negativ

Kategori	Ekosystemtjänst	Inverkan
Reglerande & upprätthållande	Produktion av träbiomassa (bioenergi)	Negativ
	Dämpning av avrinning och flöden	Positiv
	Upprätthållande av markens struktur	Positiv
	Bullerdämpning	Positiv
	Biologisk kontroll av skadegörare (inklusive invasiva arter)	Positiv
Kulturella	Naturarv, dvs. bevarande av naturens värden för framtida generationer	Positiv
	Kulturarv, dvs bevarande av naturliga miljöer som är viktiga av andliga eller historiska orsaker	Positiv
	Tillhandahållande av attraktiva miljöer för friluftsliv	Positiv
	Resurs för forskning, kunskap och lärande, förståelse för landskapets utveckling	Positiv
	Estetiska värden till exempel fritidsboende vid naturskön miljö, rekreation och turism i ostörd miljö	Positiv
Stödjande	Näringsämnes-cirkulation – vattnets kretslopp	Positiv
	Biologisk mångfald inkl. bevarande av genpool, habitat och hotade arter	Positiv
	Geologisk mångfald, till exempel bevarande av geologiska miljöer	Positiv
	Ekologiska samspel till exempel näringsvävares dynamik, interaktioner mellan trofiska nivåer, evolutionära processer	Positiv
	Tillhandahållande av livsmiljöer som till exempel barnkammare, lek- och	Positiv

Kategori	Ekosystemtjänst	Inverkan
	spelplatser, boplatser, rastplatser för flyttfåglar	

Upplysningar

För anordnande av fasta renskötselaneläggningar ska samråd ske med Länsstyrelsen enligt 12. kap 6 § miljöbalken, enligt vad som framgår av 7c § förordningen (SFS 1998:904) om anmälan om samråd.

Länsstyrelsen kan med stöd av 7 kap. 7 § miljöbalken medge dispens från meddelade föreskrifter om det finns särskilda skäl och om det är förenligt med förbudet/föreskriftens syfte.

För föreskrifter med krav på tillstånd kan Länsstyrelsen lämna tillstånd till en åtgärd om det inte strider mot reservatets syfte. Ett tillstånd innebär att en åtgärd kan få vidtas, åtminstone i viss omfattning men att det kan finnas krav på utformning, tidsbegränsning, lokalisering mm.

Enligt 29 kap. 2 och 2a §§ miljöbalken gäller bland annat att brott mot föreskrift som meddelats enligt 7 kap. miljöbalken kan medföra straffansvar. Har någon vidtagit åtgärd i strid med meddelad föreskrift, kan länsstyrelsen enligt 26 kap. 9 och 14 §§ miljöbalken vid vite förelägga om rättelse.

Enligt 4 § skogsvårdslagen (SFS 1979:429) ska lagens bestämmelser eller föreskrifter inte tillämpas i den mån de strider mot föreskrifter som har meddelats med stöd av 7 kap. miljöbalken.

Utöver föreskrifterna för naturreservatet gäller också andra lagar, förordningar och föreskrifter till skydd för naturmiljön, till exempel:

- verksamheter eller åtgärder som på ett betydande sätt kan påverka miljön i särskilda skyddade områden (Natura 2000) kräver tillstånd enligt 7 kap. 28 a–29 b §§ miljöbalken. Det gäller även åtgärder utanför området om det kan påverka miljön inne i Natura 2000-området,
- fridlysning av alla vilda fåglar och däggdjur samt deras ägg, ungar och bon enligt jaktlagen (1987:259). Vissa andra växt- och djurarter är fridlysta enligt 8 kap. miljöbalken och artskyddsförordningen (2007:845) till exempel fladdermöss.

Fladdermöss boplatser och jaktrevir är även skyddade enligt det europeiska avtalet EUROBATS (SÖ 1993:30).

- av 16 § i lagen (2007:1150) om tillsyn över hundar och katter framgår att hundar under tiden 1 mars–20 augusti ska hållas under sådan tillsyn att de hindras från att springa lösa i marker där det finns vilt. Under den övriga tiden av året ska hundar hållas under sådan tillsyn att de hindras från att driva eller förfölja vilt, när de inte används vid jakt,
- Det är förbjudet att använda blyhagel vid jakt på våtmarker och över grunda delar av öppet vatten enligt 14b § förordning (SFS 1998:944) om förbud med mera i vissa fall i samband med hantering, införsel och utförsel av kemiska produkter,
- Enligt 1 § terrängkörningslagen (SFS 1975:1313) är det förbjudet att köra på barmark i terräng med motordrivna fordon.

Detta beslut kan överklagas hos regeringen, se bilaga 3. Den som vill göra anspråk på ersättning eller kräva inlösen av fastighet ska väcka talan hos mark- och miljödomstolen mot staten inom ett år från det att beslutet på vilket anspråket grundas har vunnit laga kraft. I annat fall går rätten till ersättning eller inlösen förlorad.

De som medverkat i beslutet

Beslutet har fattats av landshövding Helene Hellmark Knutsson med Lena Lundevaller, naturvårdshandläggare som föredragande. I den slutliga handläggningen har också Anna Jonsson, naturvårdshandläggare, Julia Pettersson, naturvårdshandläggare, Sören Uppsäll, naturvårdshandläggare och Emil Larsson, naturvårdshandläggare medverkat.

Denna handling har godkänts digitalt och saknar därför namnunderskrift.

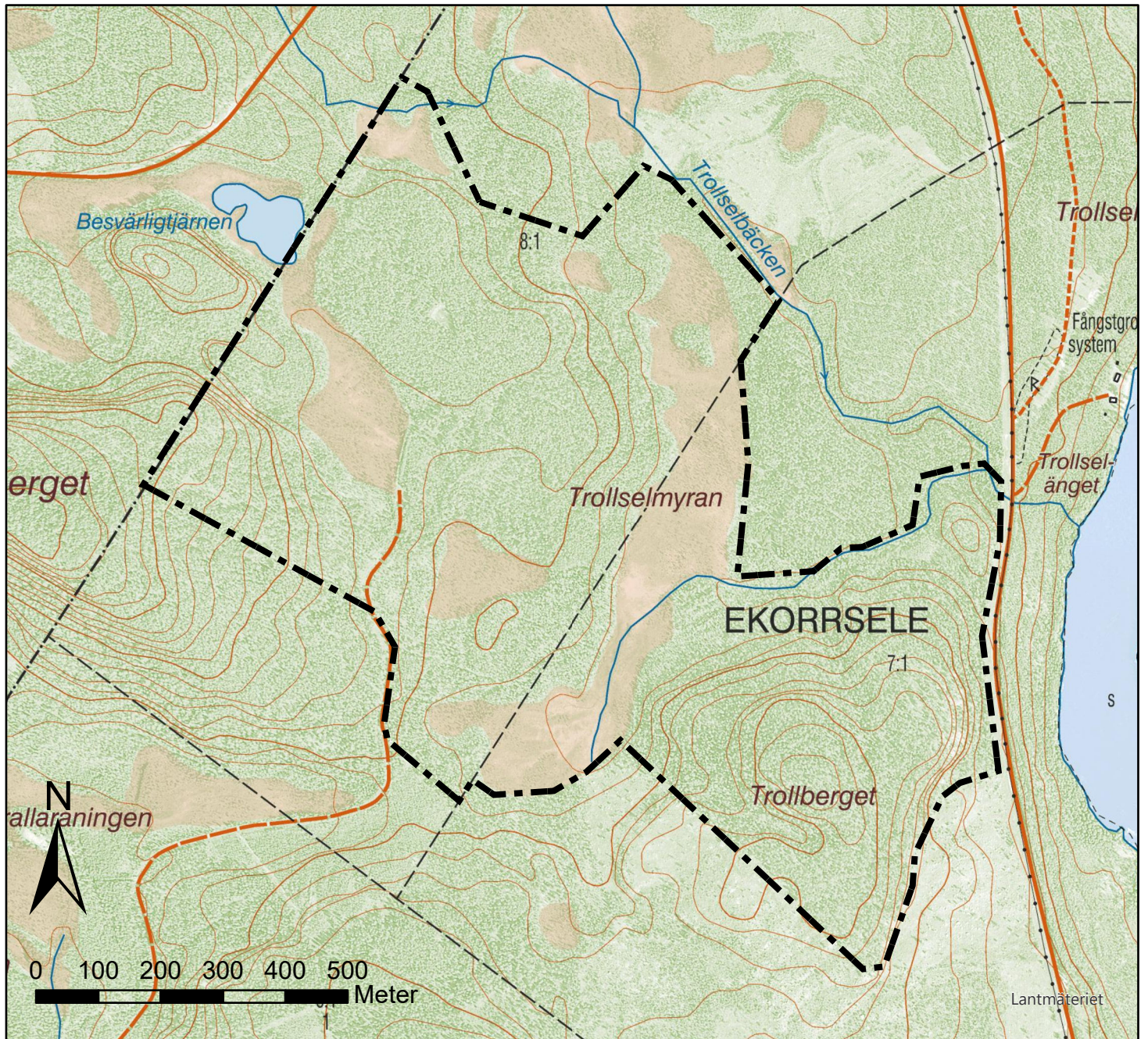
Så här hanterar Länsstyrelsen personuppgifter

Information om hur vi hanterar dessa finns på

www.lansstyrelsen.se/dataskydd.

Bilagor

1. Beslutskarta
2. Skötselplan
3. Överklagandehänvisning regeringen



Naturresevat

Besvärligberget- Trollberget

Vindelns kommun
Västerbottens län

Bilaga 1 till beslut med
diarienummer 511-9940-2020



Länsstyrelsen
Västerbotten





Länsstyrelsen
Västerbotten

Bilaga 2 till beslut

Datum
2024-02-14

Diarienummer
511-9940-2020

Arkivbeteckning
2402432

Skötselplan för naturreservatet Besvärligberget- Trollberget i Vindelns kommun



Foto: Julia Pettersson, Länsstyrelsen Västerbotten

1 Syftet med naturreservatet

Syfte

Syftet med naturreservatet är att bevara, vårda och återställa värdefulla naturmiljöer i form av områdets till stora delar naturskogsartade, talldominerade barrskogar och barrblandskogar samt dess sjöar, vattendrag och våtmarker. Områdets helhetsvärden med dess förhållandevis opåverkade karaktär, ekosystem och biologiska mångfald ska bevaras. Syftet är också att skydda och återställa livsmiljöer för skyddsvärda arter.

De arter och naturtyper som angivits för Natura 2000-området Vindelälven ska skyddas och återställas så att gynnsam bevarandestatus kan bibehållas eller uppnås.

Ett syfte är också att inom ramen för bevarandet av biologisk mångfald och värdefulla naturmiljöer tillgodose behovet av områden för friluftslivet.

Hur syftet ska uppnås

Syftet ska uppnås genom att området i huvudsak utvecklas fritt genom naturliga processer. För de delar av reservatet som är präglad av naturliga störningar som brand, eller är påverkat av skogsbruk, dikning eller etablering av främmande arter så ska syftet även kunna nås genom att:

- naturvårdsbränna de delar av skogsmarken som är präglade av brand
- utöka livsmiljöer och öka mängden lämpligt substrat för skyddsvärda arter i skog
- skapa en mer varierad beståndsstruktur och främja lövandelen i områdets ungskogar och medelålders skogar
- återställa struktur och hydrologi i vattendrag, våtmarker och skog
- ta bort för området främmande arter

Åtgärder ska också kunna genomföras för att underlätta för allmänhetens friluftsliv och förebygga slitage och påverkan på mark, växt- och djurliv.

Datum
2024-02-14Diarienummer
9940-2020

2 Uppgifter om naturreservatet

2.1 Administrativa uppgifter

Administrativa uppgifter om Besvärligberget-Trollbergets naturreservat. Arealerna anges enligt nationella marktäckedata (NMD).

Namn:	Besvärligberget-Trollberget
Dossiernummer:	2402432
NVR-id:	2060823
Natura 2000, områdeskod:	Vindelälven SE0810435
Kommun:	Vindeln
Län:	Västerbotten
Lägesbeskrivning:	9 km SV om Åmsele
Mittkoordinat:	7156359, 701424 (SWEREF 99 TM)
Naturgeografisk region:	30a, Norrlands vågiga bergkullteräng med mellanboreala skogsområden
Gräns:	Se bifogad beslutskarta, bilaga 1
Markägare:	Enskilda markägare
Fastigheter:	Vindeln Ekorresele 8:1 Vindeln Ekorresele 7:1
Förvaltare:	Länsstyrelsen Västerbotten
Totalareal:	94 ha
Areal skogsmark:	82 hektar
Areal produktiv skog:	69 hektar
Areal öppen våtmark:	11 hektar
Areal övrig öppen mark:	1 hektar

Tabell med administrativa uppgifter om naturreservatet.

3 Natura 2000 och naturtypsindelning

3.1 Natura 2000

Trollselbäcken samt vattendraget som löper från Trollselmyran ingår, som biflöde till Vindelälven, i *Natura 2000*, EU:s nätverk av värdefulla naturområden med arter eller naturtyper som är särskilt skyddsvärda ur ett europeiskt perspektiv. För Natura 2000-området Vindelälven finns en bevarandeplan i vilken det anges vad som krävs för att upprätthålla gynnsam bevarandestatus för utpekade arter och naturtyper. Målen och åtgärderna i denna skötselplan är utformade för att i huvudsak överensstämma med de mål som finns i bevarandeplanen.

Följande arter och naturtyper, enligt Art- och habitatdirektivet, finns eller har påträffats i reservatet och är en del av det som utgjort grund för utpekandet av Vindelälven som Natura 2000-område och är de prioriterade bevarandevärden som ska bevaras inom Natura 2000-området:

- Mindre vattendrag
- Myrsjöar

3.2 Naturtypsindelning

Följande naturtyper och arter förekommer i naturreservatet.

Naturtyp enligt NNK	Kod	Areal/Längd (ha/m)
Mindre vattendrag	3260	1078 m
Myrsjöar	3160	0,07 ha
Öppna mossar och kärr	7140	8 ha
Taiga	9010	60 ha
Skogbevuxen myr	9740	10 ha
Icke natura-naturtyp	9900	16 ha

Tabell med naturreservatets Natura-naturtyper enligt Natura-naturtypskartan (NNK), kartering enligt Naturvårdsverket.

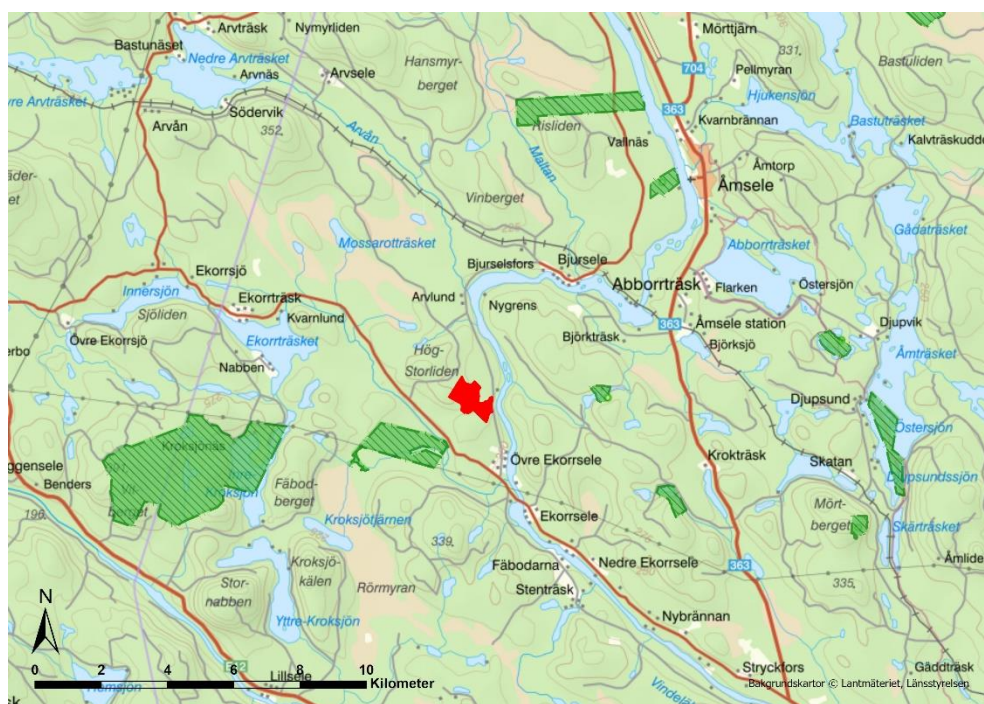
Boplatser för fladdermöss har påträffats inom reservatet. Reservatets fladdermusfauna omfattas av åtaganden enligt det europeiska fladdermusavtalet EUROBATS¹.

¹ EUROBATS. SÖ 1993:30: Överenskommelsen om skydd av bestånd av europeiska fladdermöss.

Datum
2024-02-14Diarienummer
9940-2020

4 Beskrivning av naturreservatet

Området ligger ca 9 km sydväst om Åmsele i Vindelns kommun. Det är ett varierat och delvis kuperat landskap med två skogbeklädda moränkullar Besvärligberget i väster och Trollberget i öster där Trollsmyran ligger i svackan mellan de två bergen. I området ingår också några fler mindre myrar. Omgivningarna utanför reservatet består till största delen av hyggen och yngre skog.



Naturreservatet Besvärligberget-Trollberget (rödmarkerat) ligger cirka 9 km SV om Åmsele. På kartan syns också några närliggande naturreservat (grönmarkerat).

4.1 Geologi

Berggrunden inom reservatet består av grovkornig porfyrisk s.k. Revsundsgranit (SGU Berggrundskartor 22 J Kalvträsk SV). Revsundsgranit är karakteristisk för berggrunden i länets inland.

Området ligger delvis över högsta kustlinjen, H K. Det betyder att berget är ett kalottberg med osvallad morän högst upp. Jordarterna består i huvudsak av ett tunt moräntäcke och torv. Under H K ner mot Vindelälven består jordarterna i ytan av älvsediment (SGU Kvartärgeologisk karta 22 J Kalvträsk).

Datum
2024-02-14

Diarienummer
9940-2020

4.2 Skog

Skogen i området består till största del av äldre tallskogar men det ingår även delar med fuktigare granskogar och barrblandskogar. Överallt finns tydliga spår från tidigare bränder, både på levande och döda träd. Marken är småblockig och i de centrala delarna plan eller svagt sluttande.

På själva Trollberget växer gammal, luckig talldominerad barrskog med insprängda stråk av barrblandskog med en låg påverkansgrad. Delar av skogen närmar sig gles hällmarkstallskog med grunt jorddjup. Tallarna är cirka 150–200 år gamla och här finns allmänt-rikligt med tallöverståndare. Skogen bär allmänt till rikligt med hänglavar, då främst garnlav. På berget finns rikligt med brandspår i form av både brandljud i både levande och döda tallar samt kolnade brandstubbar. Lövinslaget är sparsamt förutom i de två lövrika ravinsvackorna som löper från toppen och österut respektive norrut. På berget finns sparsamt till allmänt med lågor av både tall och gran samt enstaka björklågor. Fläckar med rikligt av torrakor förekommer också.

I området finns också fuktiga partier med gammal granskog. I en mindre ravin i nordost går ett surdråg genom storblockig mark. Granskogen här har låg påverkan från skogsbruk och åldern ligger mellan 150 och 200 år. Död ved finns rikligt och skogen självgallar. I den västra delen, nedanför Besvärligberget, växer ytterligare ett parti med fuktig granskog. Skogen är belägen nedanför en brant bergssida som sluttar åt norr. Även där är åldern hög och här finns asp och sälg. Lövinslaget i området är annars generellt mycket lågt, men aspen som finns är oftast gammal och grov.

I området finns några områden som i större utsträckning påverkats av skogsbruk genom gallring. I två områden, öster om Besvärligtjärnen och längs södra reservatsgränsen, har man för ca 10–15 år sedan gallrat skogen och här består skogen nu av cirka 100-årig utställd tallskog respektive 120-160 årig utställd tallskog med viss underväxt av gran. Till följd av gallringarna finns mycket sparsamt av död ved, bitvis förekommer dock en del stormfällda träd och enstaka grova tallågor. I en annan del strax väster och norr om Trollselmyran ingår två hyggen där skogen kalavverkades 2015 respektive 2021.

Förutom dessa mer påverkade områden består skogen på västra sidan om Trollselmyran i huvudsak av olikåldriga tallskogar och skiktad gammal barrblandskog med låg påverkan. Det finns allmänt med död ved, både tall och gran i olika nedbrytningsstadier. Det finns allmänt med brandljud och träden håller ofta hög ålder, bitvis upp mot imponerande 300 år.

Längs reservatet norra gräns ingår mindre arealer hygge och ungskog.

Datum
2024-02-14

Diarienummer
9940-2020

4.3 Våtmarker

Våtmarkerna i området är relativt små och ingick inte i den omfattande våtmarksinventeringen. Myrarna varierar mellan öppna myrtyper och delvis trädbevuxna myrar. Myrarna är näringsfattiga och ofta bevuxna med klen tallskog, vitmossa och låga starrarter. De flesta myrar är opåverkade av dikning. I den västra delen finns dock diken som förmodligen grävts i samband med anläggandet av skogsbilvägen som går in i reservatet söderifrån och påverkar våtmarken som ligger i västra delen av reservatet.

4.4 Sjöar och vattendrag

I reservatet ingår en liten del av Besvärligtjärnen samt delar av två små vattendrag. För bäckarna ingår en kort sträcka av Trollselbäcken, som passerar reservatets nordvästra hörn, samt stora delar av bäcken som avvattnar Trollselmyran i reservatet. Bäckarna är biflöden till Vindelälven. Bäckarna förefaller ha en låg påverkansgrad men avverkningar som utförts intill vattendragen kan ha en negativ inverkan på vattendragens status. Även det dike som finns i norra delen av reservatet och mynnar ut Trollselbäcken kan ha en viss negativ påverkan på bäckens status.

4.5 Arter

I naturreservatet finns viktiga livsmiljöer för flera skyddsvärda och rödlistade arter som är beroende av naturskogsmiljöer och därför har mycket små möjligheter att fortleva i ett brukat landskap. Besvärligberget - Trollberget naturreservat utgör en mycket lämplig miljö för arter knutna till äldre brandpräglade barrnaturskogar. Reservatet är en bra levnadsmiljö för fladdermöss och boplatser har påträffats inom reservatet.

Följande naturvårdsarter har påträffats (hotkategori enligt Artdatabankens Rödlista 2020² inom parentes där NT = nära hotad och s = signalart).

Blågrå svartspik (*Chaenothecopsis fennica*, NT), Garnlav (*Alectoria sarmentosa*, NT), Luddlav (*Nephroma resupinatum*, s), Lunglav (*Lobaria pulmonaria*, NT), Mörk kolflarnlav (*Carbonicola myrmecina*, NT), Skinnlav (*Leptogium saturninum*, s), Stuplav (*Nephroma bellum*, s), Violettgrå tagellav (*Bryoria nadvornikiana*, NT), Gammelgranskål (*Pseudographis pinicola*, NT), Kötticka (*Leptoporus mollis/erubescens*, NT), Rosenticka (*Rhodofomes roseus*, NT), Stor aspticka (*Phellinus populicola*), Talltagel (*Bryoria fremontii*), Ullticka (*Phellinidium ferrugineofuscum*, NT), Granbarkgnagare (*Microbregma emarginatum*),

² SLU Artdatabanken. 2020. Rödlistade arter i Sverige 2020.

Datum
2024-02-14

Diarienummer
9940-2020

Mindre mägborre (*Tomicus minor*, s), Fjällvråk (*Buteo lagopus*, NT),
Tretåig hackspett (*Picoides tridactylus*, NT).

Kulturhistoria och tidigare markanvändning

Det finns inga registrerade fornlämningar inom reservatet ³.

Precis utanför reservatet gräns, i nordvästra hörnet vid Trollselänget, finns dock ett fångstgropssystem. Väster om Trollselbäcken, utanför reservatet på hygget som bildar ett instick i reservatets form, finns ett gammalt boplatställe med en lada om 4x4 meter med inrasat tak som skvallrar om historisk aktivitet som funnits i området.

4.6 Friluftsliv

Naturreseptatet Besväriligberget-Trollberget har en opåverkad karaktär med talldominerade barnaturskogar och kuperad terräng. Reservatet passar bäst för egna äventyr och naturstudier. Naturreseptatet nås från bilvägen som ansluter reservatets östra sida. Bilvägen löper mellan övre Ekorrsese och vidare mot Bjursele.

Reservatet saknar besöksanordningar. Naturreseptatet kan besökas året runt för vandring, fågelskådning, svamp- och bärplockning eller en skidtur på vintern.

Besöksmål i naturreseptatet

Trollbergets topp: Trollbergets skogbeklädda topp utgör ett fint utflyktsmål, ströva genom varierande skogar där gles gammal barnaturskog varierar med lövrika frodigare delar i de två ravinerna som löper från bergets topp.

Besvärligtjärnen: Besvärligtjärnen i norr utgör ett fint fikastopp, den är vackert omsluten av gammal tallnaturskog och myr med väldigt låg påverkansgrad.

4.7 Renskötsel

Naturreseptatet ligger inom Ran samebys vinterland, vårvinterland och trivselland. Rans sameby är en fjällsameby. Reservatets östra del berör riksintresse för rennäringen enligt 3 kap. 5 § miljöbalken. Inga strategiska platser och betesområden enligt Sametingets kartor⁴ berörs. Dock ligger reservatet alldeles intill en utpekad flyttled.

³ Riksantikvarieämbetets databas Fornsök.

⁴ Sametinget. IRENMARK. Rennäringens markanvändningsdata. www.sametinget.se.

Datum
2024-02-14

Diarienummer
9940-2020

5 Skötselområden för naturmiljöer

Reservatet är indelat i 3 skötselområden med utgångspunkt från de övergripande naturtyperna i naturreservatet och de åtgärder som kan genomföras inom respektive skötselområde (bilaga 1).

För varje skötselområde redovisas bevarandemål som beskriver vilket tillstånd som ska bevaras eller uppnås i skötselområdet och därmed ge en tydlig bild av hur reservatets syfte ska tillgodoseas. För varje skötselområde redovisas också de skötselåtgärder som kan behöva vidtas i området för att syftet med naturreservatet ska kunna uppnås och som får genomföras av länsstyrelsen, som förvaltare av reservatet, i enlighet med reservatets föreskrifter. Skötselområdets bevarandetilstånd anses gynnsamt när dessa bevarandemål är uppnådda.

5.1 Skötselområde 1: Brandpräglad barrnaturskog (66 ha)

Beskrivning

Skötselområdet utgörs i huvudsak av brandpräglad talldominerad barrskog men det ingår även partier med barrblandskog. Skogen har generellt en hög ålder cirka 150–200 år med spridda tallar som är upp till 300 år. I skötselområdet finns även inslag av fuktigare delar med gammal granskog. Lövinslaget i skötselområdet är generellt mycket lågt men det finns spridda sälgar och grova aspar. Skötselområdet är tidigare påverkat av skogsbränder och i hela skötselområdet finns brandspår både på levande och döda träd. Flera områden med mer påverkad utställd tallskog som gallrats för ca 10-15 år sedan ingår i skötselområdet väster om Trollselmyran. I de påverkade delarna finns mycket sparsamt med död ved. Skogen har även en tydlig påverkan av dikning i den gransumpskog som ligger öster om det runda nyupptagna hygget i norra delen av området.

Bevarandemål

- Skötselområdet består av brandpräglad barrnaturskog.
- Skötselområdet ska huvudsakligen präglas av naturliga processer såsom brand, trädens åldrande och döende, stormfällningar, insekters och svampars nedbrytning av ved samt nyetablering av träd i skogen. Normalt ska beståndet hysa betydande mängder död ved.
- Skogens struktur och sammansättning ska vara påverkad av brand eller motsvarande störning. I perioder efter en störning kan områden vara öppna och luckiga med nya spirande trädgenerationer. I senare stadier

Datum
2024-02-14

Diarienummer
9940-2020

kan skogen vara mer sluten. Vissa mindre delar av skogen är naturligt fuktiga eller blöta och kommer därför att brinna väldigt ytligt eller inte alls, vilket är en del av dynamiken i ett brandpräglat landskap.

- Typiska arter för naturtyperna ska förekomma.
- Arealen brandpräglad barrnatskog ska inte minska.

Skötselåtgärder

Bränning

Området bör naturvårdsbrännas där det är tekniskt möjligt, detta bland annat för att höja värdena i delar som är påverkade av gallring. En bränning syftar till att upprätthålla eller återskapa en brandpräglad skogsstruktur med de strukturer och arter som är knutna till brand. En bränning kan medföra ökad öppenhet, skiktning och föryngring av främst tall och löv; ökad mängd död ved och strukturer som brandljud som kan medföra ökad livslängd på träden. Skötselområdet kan delas upp och brännas i mindre delar om det bedöms lämpligt. Exakt avgränsning och frekvens för de enskilda naturvårdsbränningarna tas fram i samband med den brandplan som görs inför varje enskild bränning. I eventuell brandplan ska hänsyn tas till förekomster av skyddsvärda arter, fladdermöss samt deras boplatser. Besväriligberget-Trollberget ligger inte i en prioriterad bränningstrakt men ingår i område avgränsat som spridningskorridor för brandgynnade arter mellan prioriterade bränningstrakter och har prio 2.

Brandefterliknande åtgärder

Om bränning inte är möjlig att genomföra ska olika brandefterliknande åtgärder kunna tillämpas genom ringbarkning eller genom att på annat sätt skada träd, tillföra död ved, skapa en öppnare beståndsstruktur eller genomföra markstörning.

Stängsling

Om den föryngring som kommer efter en bränning bedöms ha dåliga förutsättningar att utvecklas på grund av intensivt bete ska möjligheten att bygga hägn övervägas och kunna utnyttjas.

Främmande arter

Främmande arter som utgör ett hot mot områdets naturvärden bör tas bort.

Datum
2024-02-14

Diarienummer
9940-2020

Hydrologisk återställning

Där diken eller annan tidigare markavvattning påverkar områdets naturvärden negativt kan en återställning av hydrologin övervägas. Diken finns i gransumpskogen i norra delen av reservatet.

5.2 Skötselområde 2: Hyggen/ungskog (10 ha)

Beskrivning

Skötselområdet består av två hyggen där skogen i den södra delen kalavverkades 2015 och den norra delen 2021. Mindre arealer ungskogar längs reservatets norra yttergräns ingår också.

Bevarandemål

- Hyggerna och ungskogarna ska förvaltas så att höga naturvärden på lång sikt utvecklas och att områdena därmed förstärker värdena i reservatets övriga delar. Områdenas utveckling från ungskogar med viss lövrikedom kan också kompensera en brist på lövbrännor som successionfas efter brandstörning som kan uppkomma i omgivande landskap.
- Skogen ska ges möjlighet att successivt utveckla höga naturskogsvärden och skogen ska på sikt präglas av naturliga processer och innehålla naturskogsstrukturer motsvarande de bevarandemål som angetts för skötselområde 1.

Skötselåtgärder

Fri utveckling

Huvudinriktningen är att skötselområdet skall utvecklas fritt genom naturliga processer. Genom att lämna området för fri utveckling tillåts det åldras och med tiden tillkommer viktiga substrat i form av död ved och gamla träd.

Lövgynnande och variationsskapande åtgärder

I de fall områdets utveckling riskerar att gå i en icke önskvärd riktning bör till exempel selektiva röjningar, frihuggningar eller andra åtgärder genomföras för att skapa ett bra utgångsläge för att området ska utvecklas åt ett gynnsamt håll.

Datum
2024-02-14

Diarienummer
9940-2020

Bränning

I de fall området utveckling riskerar att gå i en icke önskvärd riktning kan också naturvårdsbränning övervägas för att höja naturvärdena och skapa variation där det är tekniskt möjligt. Skötselområdet kan delas upp och brännas i mindre delar om det bedöms lämpligt. Exakt avgränsning och frekvens för de enskilda naturvårdsbränningarna tas fram i samband med den brandplan som görs inför varje enskild bränning.

Brandefterliknande åtgärder

Om bränning inte är möjlig att genomföra kan även olika brandefterliknande åtgärder övervägas för att främja strukturer och arter som är knutna till brand. Det kan ske genom att fälla träd; ringbarka eller på annat sätt skada träd; tillföra död ved eller genomföra markstörning.

Främmande arter

Främmande arter som utgör ett hot mot områdets naturvärden bör tas bort

Hydrologisk återställning

Där diken eller annan tidigare markavvattning påverkar områdets naturvärden negativt kan en återställning av hydrologin övervägas. Inga kända diken finns i nuläget.

5.3 Skötselområde 3: Våtmarker (18 ha)

Beskrivning

Skötselområdet omfattar alla våtmarker i naturreservatet. De flesta myrar är opåverkade av dikning. I den västra delen finns dock ett dike som förmodligen grävts i samband med anläggandet av skogsbilvägen som går in i reservatet söderifrån och påverkar våtmarken som ligger i västra delen av reservatet.

Den karaktäristiska vegetationen och strukturerna är en förutsättning för många av arterna som har sin livsmiljö på våtmarkerna. Det innebär att skötselområdets naturtyper kan skadas av förändringar i hydrologin, till exempel dikning eller avverkningar i närliggande fastmarkstallskog.

Bevarandemål

- Skötselområdet ska huvudsakligen bestå av fysiskt och hydrologiskt intakta våtmarker.

Datum

2024-02-14

Diarienummer

9940-2020

- I området ska det finnas olika naturligt förekommande naturmiljöer med de strukturer, vegetationstyper och arter som hör till dessa naturmiljöer.
- De hydrologiska- och hydrokemiska förhållandena ska vara opåverkade. Hydrologin ska vara ostörd och det ska inte finnas några avvattnande eller tillrinnande diken eller körspår som medför negativ påverkan. Grundvattenytan ska variera naturligt och vara hög under större delen av året.
- Skötselområdet ska präglas av naturliga ekologiska och hydrologiska processer såsom nederbörd, grundvattenflöden och översvämningar. I historisk tid har branden många gånger berört även våtmarkerna i naturlandskapet i varierande utsträckning. Ibland har myrarna brunnit, ibland har de fungerat som en naturlig brandgräns. Av det skälet kan myrarna vid en naturvårdsbränning av skog tillåtas brinna som en del av en naturlig process.
- De trädbevuxna våtmarkerna ska hysa träd i olika åldrar och dimensioner och en betydande andel ska utgöras av stående döda träd.
- Typiska arter ska ha stabila eller ökande populationer inom området.
- Främmande arter ska inte utgöra ett hot mot områdets naturvärden.
- Arealen våtmarker ska inte minska.

Skötselåtgärder

Fri utveckling:

Våtmarkerna ska i huvudsak lämnas för fri utveckling där de naturliga processerna tillåts fortgå ostört.

Främmande arter:

Främmande arter som utgör ett hot mot områdets naturvärden bör tas bort

Hydrologisk återställning:

Där diken eller annan tidigare markavvattning påverkar områdets naturvärden negativt kan en återställning av hydrologin övervägas för att därefter lämnas för fri utveckling. Aktuella åtgärder kan exempelvis vara igenläggning av diken. Träd som kommit upp till följd av dikningar kan avverkas och tas bort. Det ska också vara möjligt att avverka träd för att kunna genomföra hydrologisk återställning inom skötselområdet. Träd som kapas kan lämnas i naturreservatet eller forslas bort. Ett dike finns i västra

Datum
2024-02-14

Diarienummer
9940-2020

delen som förmodligen grävts i samband med anläggandet av skogsbilvägen.

5.4 Skötselområde 4: Sjöar och vattendrag (0,07 ha/ 1078 m)

Beskrivning

Skötselområdet innefattar en liten del av Besvärligtjärnen samt reservatets vattendrag med intilliggande miljöer. Naturreservatet ligger inom Vindelälvens avrinningsområde. Trollselbäcken samt vattendraget som avvattnar Trollselmyran är ett biflöde till Natura 2000-området Vindelälven (SE810435).

Bevarandemål

- Skötselområdets sjöar och vattendrag ska ha en naturlig hydrologi och vattenkemi.
- Skötselområdets sjöar och vattendrag inklusive stränder- och strandvegetation samt svämplan ska präglas av naturliga processer med de strukturer och artsamhällen som hör till naturtyperna. Naturliga erosions- och ackumulationsprocesser ska tillåtas fortgå ostört och forma strukturer och livsmiljöer.
- Vattenkvalitén ska vara god med försumbar påverkan av mänskliga faktorer, till exempel övergödande, försurande och grumlande ämnen. Det ska inte förekomma gödsling, kalkning eller dikning.
- Vattenlevande organismer ska ha fria vandringsvägar.
- Typiska arter ska ha stabila eller ökande populationer inom området. Den typiska strandvegetationen ska finnas kvar.
- Främmande arter ska inte utgöra ett hot mot områdets naturvärden.
- Det ska inte förekomma inplantering av främmande arter eller utsättning av främmande fiskstammar inom skötselområdet.
- Arealen sjöar och vattendrag ska inte minska.

Skötselåtgärder

Fri utveckling

Huvudinriktningen är att skötselområdet ska utvecklas fritt genom naturliga processer.

Datum
2024-02-14

Diarienummer
9940-2020

Främmande arter

Främmande arter som utgör ett hot mot områdets naturvärden bör tas bort.

Hydrologisk restaurering

Där vattenmiljön påverkats negativt av exempelvis flottningsåtgärder kan restaureringsåtgärder övervägas. Möjlighet finns att lägga igen det dike som finns i norra delen av reservatet som mynnar ut i Trollselbäcken och som kan ha en viss negativ påverkan på bäckens status.

6 Skötsel för friluftsliv

För reservatets skötsel för friluftsliv redovisas här mål som beskriver vilket tillstånd som ska bevaras eller uppnås och därmed ge en tydlig bild av hur reservatets syfte ska tillgodoses. Här redovisas också de skötselåtgärder som kan behöva vidtas i området för att syftet med naturreservatet ska kunna uppnås och som får genomföras av länsstyrelsen, som förvaltare av reservatet, i enlighet med reservatets föreskrifter.

6.1 Friluftslivets förutsättningar

Naturreservatet kan besökas utifrån sina naturgivna förutsättningar för egna strövtåg. Naturreservatet har goda förutsättningar för friluftaktiviteter året runt till exempel vandring, skidåkning, bär- och svamplockning och skidturer.

Tillgängligheten är god med bilväg som ansluter till naturreservatets östra sida.

I dagsläget finns inte några anläggningar för allmänheten i naturreservat.

Mål för friluftsliv

- Det övergripande målet för friluftslivet är att reservatet ska vara tillgängligt för naturupplevelser, rekreation och naturstudier utifrån sina befintliga förutsättningar.
- Det ska vara möjligt att på olika sätt få information om naturreservatets upplevelsevärden inför och under besök i området. Informationen ska också bidra till att reservatets syfte att bevara naturtyper och arter uppnås.

Åtgärder för friluftsliv

- Minst en informationsskylt, utformad i enlighet med Naturvårdsverkets anvisningar, ska sättas upp och underhållas i anslutning till reservatet.

Datum
2024-02-14

Diarienummer
9940-2020

- Information om naturreservatet på länsstyrelsens webb, via appar och andra tekniska lösningar publiceras utifrån tillgängliga resurser och prioriteringar tillsammans med information om andra naturreservat i länet.
- Om besökare påverkar reservatets känsliga naturmiljöer och värdefulla arter, till exempel genom markslitage eller påverkan på livsmiljöer för skyddsvärda arter, ska lämpliga åtgärder för att minska påverkan kunna genomföras. Aktuella åtgärder kan exempelvis vara informationsinsatser och kanalisering av besökare med markering av stig och spänger.

7 Nyttjanderätter

Jakt och fiske får bedrivas av jakt- och fiskerättsinnehavare enligt gällande lagstiftning och i enlighet med gällande reservatsföreskrifter. Befintliga jaktorn får finnas kvar och underhållas och sikt- och skjutgator röjas.

Om anläggningarna inte längre nyttjas ska ägarna ta bort dem på egen bekostnad och efter samråd med Länsstyrelsen så långt det är möjligt återställa områdena till naturligt tillstånd.

Renskötsel får bedrivas i naturreservatet enligt gällande lagstiftning.

8 Samråd med rennäring

Samråd mellan Länsstyrelsen och berörd sameby skall genomföras inför kommande skötselåtgärder i Besvärligberget-Trollberget naturreservat som kan medföra påverkan på förutsättningarna för renskötseln. Båda parter skall kunna ta initiativ till samråd.

9 Utmärkning av gränser

Reservatet ska hållas väl utmärkt enligt svensk standard och Naturvårdsverkets anvisningar. Gränserna bör ses över vart 10:e år och målas om vid behov.

Datum
2024-02-14Diarienummer
9940-2020

10 Sammanställning av skötselåtgärder

Sammanställning av skötselåtgärder. Siffran anger prioritetsordning om genomförandet av skötselåtgärderna begränsas av tillgängliga resurser, där 1 är högsta prioritet och 3 lägsta.

Skötselåtgärd	Var	Prioritet
Montering och underhåll av informationsskylt	Se bilaga 1	1
Naturvårdsbränning/brandefterliknande åtgärder	Skötselområde 1, 2	2
Hägn för att motverka bete efter eventuell bränning	Ev. behov bedöms efter fältbesök	Vid behov
Hydrologisk återställning	Skötselområde 1, 3, 4	3
Åtgärder för att förhindra spridning och etablering av främmande arter	Se kap. 5	Vid behov
Åtgärder för att förhindra slitage och störningar på naturtyper och arter	Se kap. 6	Vid behov
Gränsmarkering	Se bilaga 1 i beslutet och kap. 9	1

11 Uppföljning och tillsyn

Tillsynen av naturreservatet utförs av naturvårdsförvaltaren i enlighet med Naturvårdsverkets riktlinjer. Tillsynen innefattar besiktning av att reservatets föreskrifter efterlevs.

Dessutom ska naturvårdsförvaltaren följa upp utmärkningar, skyltar och friluftsanordningar inom reservatet samt naturtyper och arter. Naturvårdsförvaltaren kan utse annan part att genomföra uppföljningen av anläggningar för friluftslivet samt naturtyper och arter. Brister och fel ska dokumenteras och åtgärdas.

Tillsynen och uppföljningen av reservatet kommer tillsammans att utgöra ett underlag för en eventuell revidering av skötselplanen.

11.1 Uppföljning av skötselåtgärder

I samband med att skötselåtgärder utförs ska utgångsläget innan åtgärden, tidpunkt för åtgärd, åtgärdens omfattning och utförande samt uppnått resultat dokumenteras för att möjliggöra en långsiktig uppföljning.

Datum
2024-02-14

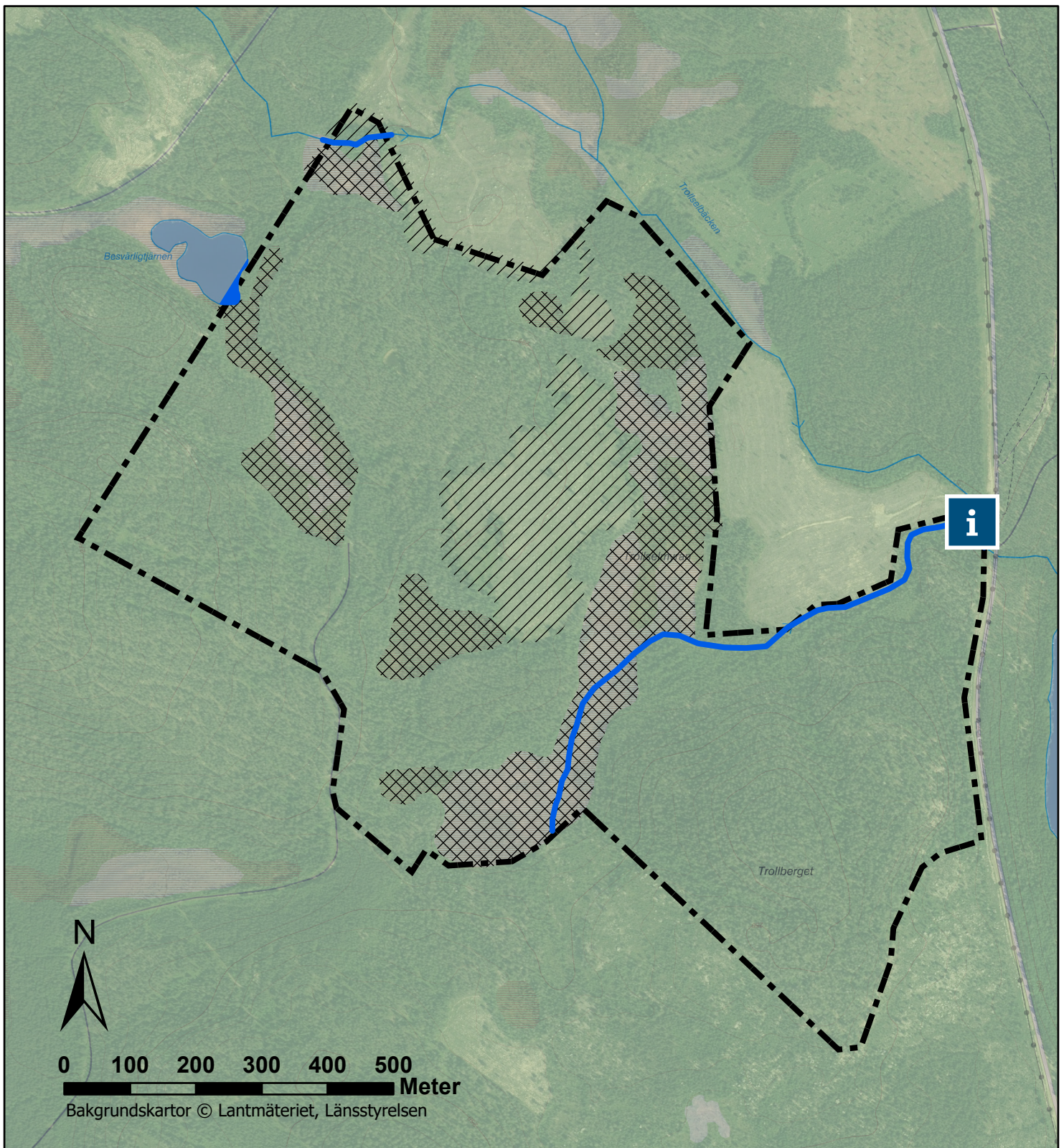
Diarienummer
9940-2020

11.2 Uppföljning av bevarandemål


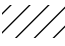
Naturreservatets bevarandemål ska följas upp enligt fastställda metoder för uppföljning av skyddad natur. Uppföljningen kommer att ske utifrån reservatets skötselområden (bilaga 1) och enligt indelningen i naturtyper för basinventering av skyddad natur. Särskilt angeläget är att följa upp områdets fladdermusförekomster samt boplatser.

Bilagor

1. Karta över skötselområden samt informationsskylt



Bilaga 1. Karta med naturreservatets skötselområden tillhörande beslutet för naturreservatet Besväriligberget-Trollberget, Vindelns kommun. Dnr 511-9940-2020.

- | | | | |
|---|-------------------------------|---|---------------------|
|  | 1. Brandpräglad barnnaturskog |  | Naturreservat gräns |
|  | 2. Hyggen/ Ungskog | | |
|  | 3. Våtmarker | | |
|  | 4. Sjöar och vattendrag | | |
|  | Förslag på informationsplats | | |



Länsstyrelsen
Västerbotten



Länsstyrelsen
Västerbotten

Bilaga 3

Datum
2024-02-14

Diarienummer
511-9940-2020

1 (2)

Överklagandehänvisning regeringen

Du kan överklaga beslutet hos regeringen

Om du inte är nöjd med Länsstyrelsens beslut, kan du skriftligen överklaga beslutet hos regeringen.

Hur överklagar jag beslutet?

Länsstyrelsen måste pröva att överklagandet har kommit in i rätt tid, innan det skickas vidare tillsammans med handlingarna i ärendet. Därför ska du lämna eller skicka din skriftliga överklagan till Länsstyrelsen Västerbotten antingen via e-post; vasterbotten@lansstyrelsen.se, eller med post; Länsstyrelsen Västerbotten, 901 86 Umeå.

Tiden för överklagande

Ditt överklagande måste ha kommit in till Länsstyrelsen **inom tre veckor** från den dag du fick del av beslutet. Du anses ha fått del av beslutet den dag det kungörs i ortstidning. Om det kommer in senare kan överklagandet inte prövas. I ditt överklagande kan du be att få ytterligare tid till att utveckla dina synpunkter och skälen till att du överklagar. Sedan är det regeringen som beslutar om tiden kan förlängas.

Parter som företräder det allmänna ska ha kommit in med sitt överklagande **inom tre veckor** från den dag då beslutet meddelades.

Ditt överklagande ska innehålla

- Vilket beslut som du överklagar, beslutets datum och diarienummer.
- Hur du vill att beslutet ska ändras.
- Varför du anser att Länsstyrelsens beslut är felaktigt.

Om du har handlingar som du anser stödjer din överklagan så bör du bifoga kopior på dessa. Kontakta Länsstyrelsen i förväg om du behöver bifoga filer som är större än 15 MB via e-post.

Datum
2024-02-14

Diarienummer
511-9940-2020

Ombud

Om du anlitar ett ombud som sköter överklagandet åt dig ska ombudet underteckna skrivelsen, bifoga en fullmakt i original från dig samt uppge sitt eget namn, adress och telefonnummer.

Behöver du veta mer?

Har du ytterligare frågor kan du kontakta Länsstyrelsen via e-post vasterbotten@lansstyrelsen.se eller via växeltelefonnummer 010-225 40 00. Ange diarienummer.