



Länsstyrelsen  
Västerbotten

Beslut

1 (17)

Datum

2024-02-14

Diarienummer

511-9458-2021

Dossienummer

2402433

Enligt sändlista

## Beslut om bildande av Fetabborrtjärnens naturreservat i Lycksele kommun

---

(4 bilagor)

### Beslut

Länsstyrelsen i Västerbotten beslutar med stöd av 7 kapitlet 4 § miljöbalken (1998:808) att det område som redovisas på bifogad karta, bilaga 1, ska vara naturreservat.

För att uppnå och tillgodose syftet med naturreservatet Fetabborrtjärnen beslutar Länsstyrelsen med stöd av 7 kapitlet 5, 6 och 30 §§ miljöbalken samt 22 § första stycket förordningen (1998:1252) om områdesskydd enligt miljöbalken m.m. att nedan angivna föreskrifter ska gälla för naturreservatet.

Med stöd av 3 § förordningen (1998:1252) om områdesskydd enligt miljöbalken m.m. fastställer Länsstyrelsen bifogad skötselplan för naturreservatets långsiktiga vård, bilaga 3.

Föreskrifterna enligt 7 kapitlet 5 och 6 §§ miljöbalken gäller från den dag de vinner laga kraft. Föreskrifterna enligt 7 kapitlet 30 § miljöbalken gäller från kungörelsedatum även om beslutet överklagas.

Beslutet riktar sig till var och en, fastighetsägare och innehavare av särskild rätt, vars rättigheter att använda mark- och vattenområden berörs inom reservatsområdet. Beslutet riktar sig även till allmänheten.

## Fakta om naturreservatet

Administrativa uppgifter om Fetabborrtjärnens naturreservat. Arealerna anges enligt nationella marktäckedata (NMD).

<b>Namn</b>	Fetabborrtjärnen
<b>Dossiernummer</b>	2402433
<b>NVR-id</b>	2060242
<b>Kommun</b>	Lycksele
<b>Län</b>	Västerbotten
<b>Lägesbeskrivning</b>	20 km NV om Lycksele tätort
<b>Mittkoordinat</b>	7177559, 658175 (SWEREF 99TM)
<b>Naturgeografisk region</b>	30a. Norrlands vågiga bergkullterräng med mellanboreala skogsområden
<b>Gräns</b>	Se bifogad beslutskarta, bilaga 1
<b>Markägare</b>	Enskilda markägare
<b>Fastigheter</b>	Umgransele 2:65
<b>Förvaltare</b>	Länsstyrelsen Västerbotten
<b>Totalareal</b>	55 hektar
<b>Areal skogsmark</b>	50 hektar
<b>Areal produktiv skog</b>	46 hektar
<b>Areal öppen våtmark</b>	4 hektar
<b>Areal övrig öppen mark</b>	1 hektar
<b>Areal vatten</b>	0 hektar

Tabell med administrativa uppgifter om naturreservatet.

## Syftet med naturreservatet

### Syfte

Syftet med naturreservatet är att bevara, vårda och återställa värdefulla naturmiljöer i form av brandpräglade och lövrika barrnaturskogar, gamla granskogar och andra ingående naturtyper. Områdets helhetsvärden med för boreala barrskogar och våtmarker naturliga processer, ekosystem och

biologiska mångfald ska bevaras. Vidare är syftet även att skydda, vårda och återställa livsmiljöer för skyddsvärda brandgynnade och lövgynnade arter samt att restaurera hydrologiskt påverkade våtmarker och sumpskogar.

Inom ramen för bevarandet av biologisk mångfald och naturmiljöer ska naturreservatet också tillgodose behovet av områden för friluftslivet.

## Hur syftet ska uppnås

Syftet ska uppnås genom att delar av området utvecklas fritt där naturliga processer, som exempelvis stormfällning, ras och skred samt svampars och insekters nedbrytning av död ved, tillåts fortgå ostört. För de delar av reservatet som är präglad av naturliga störningar som brand eller är mer påverkat av skogsbruk, dikning eller främmande arter samt för att gynna biologisk mångfald och ekologiska funktioner ska syftet även kunna nås genom att:

- naturvårdsbränna och genomföra brandefterliknande åtgärder,
- skapa en mer varierad beståndsstruktur och främja lövandelen,
- utöka livsmiljöer och öka mängden lämpligt substrat för skyddsvärda arter,
- återställa struktur och hydrologi på våtmarker och i skog,
- ta bort för området främmande arter.

Åtgärder ska också kunna genomföras för att underlätta för allmänhetens friluftsliv.

## Skälen för beslutet

Fetabborrtjärnens naturreservat är ett område med höga bevarandevärden kopplat till dess naturvärden och även i viss mån dess värden för friluftslivet.

De höga naturvärdena är främst knutna till områdets brandpräglade och lövrika barnnaturskogar. Naturreservatet innehåller rikligt med naturskogsstrukturer såsom gamla barrträd, god skiktning, stående och liggande död ved samt grova äldre lövträd. I reservatet finns viktiga livsmiljöer för många naturskogslevande indikatorarter och rödlistade arter. Skogarna i naturreservatet har generellt en låg påverkansgrad av modernt skogsbruk men det finns spår av plockhuggning och mindre arealer med unga och medelålders skogar. Sådana områden blir alltmer sällsynta i länet och att skydda dessa kvarvarande fragment av det

ursprungliga naturlandskapet är avgörande för att bevara den biologiska mångfalden.

I naturreservatet finns värdefulla skogliga successionsfaser som uppkommit efter brand. Delar av området är påverkat av skogsbruk och dikning. Ett bevarande och utveckling av reservatets naturvärden förutsätter att det ges möjlighet att genomföra naturvårdande skötsel. Området har goda förutsättningar att fortsätta vara och utvecklas som en värdefull miljö för brand- och lövgynnade arter. Att området även ska kunna vara en tillgång för friluftslivet främjas av att skötselåtgärder också kan genomföras för att underlätta för allmänhetens friluftsliv.

De höga naturvärden som dokumenterats i reservatsområdet kräver ett omfattande och långsiktigt skydd för att kunna bevaras och utvecklas. Med ett skydd av området som naturreservat undanröjs hot från exploatering och andra åtgärder och förutsättningarna för att bevara och genom skötselåtgärder utveckla naturreservatets naturmiljöer, med därtill hörande strukturer, processer och arter, förbättras. Genom beslutet bevaras också möjligheten att uppleva ett förhållandevis opåverkat naturlandskap och dess arter.

## Reservatsföreskrifter

För att uppnå och tillgodose syftet med reservatet gäller följande föreskrifter.

### A. Föreskrifter enligt 7 kapitlet 5 § andra stycket miljöbalken om inskränkningar i rätten att använda mark- och vattenområden.

---

Det är förbjudet att:

1. uppföra byggnad eller annan anläggning som till exempel mast eller vindkraftverk,
2. bygga om eller ändra befintlig byggnads eller anläggnings konstruktion, funktion eller användningssätt,
3. uppföra stängsel, staket eller hägnad,
4. anlägga väg, parkeringsplats, led, spång eller bro,
5. anlägga ledning eller rör,

6. bedriva täkt, gräva, plöja, spränga, borra, schakta, dika, dämna, rensa, utfylla, muddra, reglera eller bedriva annan verksamhet som skadar eller förändrar mark och block eller förändrar bottentopografi, vattenflöden eller dräneringsförhållanden,
7. tippa, dumpa eller anordna upplag,
8. avverka, flytta, ta bort eller på annat sätt skada levande eller döda träd eller buskar, såväl stående som liggande,
9. använda eller sprida kemiska eller biologiska bekämpningsmedel, växtnäringsämnen, jordförbättringsmedel eller kalk,
10. inplantera för området främmande arter,
11. framföra motordrivet fordon i terräng, med undantag för snöskoterkörning vintertid på snötäckt, väl tjälad mark.

Det är utan Länsstyrelsens tillstånd förbjudet att:

12. sätta upp skylt, plakat, affisch, inskrift eller därmed jämförbar anordning för reklam, information eller liknande ändamål, annat än tillfälligt (högst en vecka) i samband med jakt.

## **B. Föreskrifter enligt 7 kapitlet 6 § miljöbalken om vad fastighetsägare och innehavare av särskild rätt till fastighet förpliktigas att tåla.**

---

Markägare och innehavare av särskild rätt till marken förpliktigas att tåla att följande anordningar uppförs och åtgärder vidtas för att tillgodose syftet med reservatet, där inget annat anges avses hela naturreservatet:

1. utmärkning av naturreservatets gränser enligt Naturvårdsverkets riktlinjer,
2. uppsättning och underhåll av informationstavlor,
3. naturvårdsbränning med därtill hörande selektiva huggningar och anläggande av brandgator, samt vid behov brandefterliknande åtgärder,
4. skötselåtgärder för att öka skogarnas variation och lövandel genom att röja och fälla buskar och träd, ringbarka eller på annat sätt skada träd, tillföra död ved samt stängsling,
5. fysisk och hydrologisk restaurering av våtmarker och sumpskogar genom att lägga igen diken, anlägga dämmen samt ta bort träd och buskar,
6. borttagande av för området främmande arter,

7. skötselåtgärder för att begränsa och/eller förhindra storskaliga angrepp av åttatandad granbarkborre genom fällning och barkning av färskt angripna granar samt rotkapning och barkning av vindfällda granar. Inga träd ska föras ut ur naturreservatet. Fällda träd ska i första hand lämnas i naturreservatet, men fällda färskt angripna träd kan i undantagsfall transporteras ut om områdets prioriterade bevarandevärden påtagligt hotas,
8. undersökning och dokumentation av djur, växter och andra organismer samt mark- och vattenförhållanden.

### C. Föreskrifter enligt 7 kapitlet 30 § miljöbalken om rätten att färdas och vistas, samt om ordningen i övrigt, inom naturreservatet.

---

Det är förbjudet att:

1. göra åverkan på berg eller mark, till exempel genom att måla, borra, rista, hacka, gräva eller omlagra,
2. fälla, flytta, ta bort eller på annat sätt skada levande eller döda träd och buskar, såväl stående som liggande,
3. störa djurlivet, till exempel genom att klättra i boträd eller medvetet uppehålla sig nära rovfågelbo, lya eller gryt,
4. framföra motordrivet fordon i terräng med undantag för snöskoterkörning vintertid på snötäckt, väl tjälad mark,
5. plocka, insamla eller gräva upp växter, inklusive mossor och alger, samt lavar och svampar. Undantag gäller för att plocka bär, matsvamp och icke fridlysta blommor,
6. insamla ryggradslösa djur.

Det är utan Länsstyrelsens tillstånd förbjudet att:

7. sätta upp skylt, plakat, affisch, inskrift eller därmed jämförbar anordning för reklam, information eller liknande ändamål.
- 

### Undantag från föreskrifterna

Föreskrifterna ska inte utgöra hinder för:

- a) förvaltaren av naturreservatet, eller den som förvaltaren uppdrar åt, att vidta de åtgärder som anges i B-föreskrifterna med stöd av 7 kapitlet 6 § miljöbalken i detta beslut, samt de nödvändiga transporter som krävs för åtgärderna,

- b) normalt underhåll av befintliga vägar och vägområden. Träd som fallit eller hotar att falla över väg får fällas men ska lämnas i naturreservatet,
- c) drift, underhåll, reparation av ledning och ledningsgata inom ramen för befintlig koncession, ledningsrätt, servitut eller nyttjanderätt, inklusive nödvändiga avverkningar i ledningsgata och sidoområde samt de nödvändiga transporter som krävs för åtgärderna (bilaga 2),
- d) uppförande av nya jaktorn. Åtgärden får endast ske efter tillstånd från Länsstyrelsen. Jaktorn ska underhållas och avlägsnas om de inte längre nyttjas eller om jakträttsavtalet upphör,
- e) kvistning eller röjning av sly för upprätthållande av befintliga sikt- eller skjutgator vid jaktpass. Stående eller liggande döda träd, exempelvis torrakor, får inte upparbetas. Länsstyrelsens tillstånd krävs för nya siktgator,
- f) uttransport av fälld älg, björn, hjort eller vildsvin med stöd av 1 § terrängkörningsförordningen. Fordon och färdväg ska väljas med omsorg för att minimera mark- och vegetationsskador,
- g) insamling av enstaka exemplar av arter för exempelvis artbestämning och dokumentation. För att genomföra vetenskapliga undersökningar eller bedriva miljöövervakning som innebär någon form av markering, fällfångst eller andra åtgärder som kan innebära påverkan på naturmiljön krävs Länsstyrelsens tillstånd från föreskrifterna,
- h) renskötsel i enlighet med rennäringslagen (1971:437) eller framföra motordrivet fordon vid renskötsel i enlighet med gällande terrängkörningslagstiftning.

## Ärendets beredning

Delar av området berördes 2021 av en avverkningsanmälan. Området inventerades hösten 2021 av Länsstyrelsen och då konstaterades att området hade mycket höga naturvärden. En dialog inleddes med markägaren om bevarande av de skogligena naturvärdena. Samma höst tillstyrkte Naturvårdsverket att Länsstyrelsen kunde påbörja förhandlingar med berörd markägare i syfte att bilda naturreservat. Efter förhandlingar mellan markägaren och staten har överenskommelse om intrångsersättning träffats.

Naturreseptatet ligger inom Vapstens samebys vinterbetesmarker<sup>1</sup>. Samebyn har beretts möjlighet att yttra sig. Lycksele kommun (Liksjuon kommuvdna) är förvaltningsområde för samiska språket<sup>2</sup>.

Reservatsförslaget har sänts på remiss till berörda sakägare och myndigheter för yttrande och samråd. Följande remissinstanser har yttrat sig:

- **Lycksele kommun** delar Länsstyrelsens uppfattning att naturreseptatet är förenligt med kommunala planer och med en lämplig användning av mark- och vattenområden. Kommunen tillstyrker bildandet av naturreseptatet då det bedöms gå i linje med kommunens planeringsunderlag, översiktsplan och naturvårdsstrategi.
- **Sametinget** skriver i sitt yttrande att det är viktigt att det samiska landskapet och historia synliggörs samt att föreskrifterna för naturreseptatet inte hindrar samisk markanvändning.

**Länsstyrelsens kommentar:** Genom naturreseptatsbeslutet bevaras långsiktigt markerna med deras naturtyper och kulturhistoria. Länsstyrelsen är intresserad av att få ökad kunskap om länets naturreseptat och framför också det i remissen med förslaget till beslut som skickades till bl.a. Vapstens sameby, Svenska samernas riksförbund (SSR) och Landsförbundet svenska samer. Liksom i remissen med förslag till beslut och skötselplan är renskötsel i enlighet med rennäringslagen (1971:437) och att framföra motordrivet fordon vid renskötsel i enlighet med gällande terrängkörningslagstiftning undantaget från naturreseptatets föreskrifter (undantag h). I skötselplanen (kapitel 8) förtydligas också att både Länsstyrelsen och berörd samebyn kan ta initiativ till samråd om skötsel av naturreseptatet.

- **Svenska samernas riksförbund (SSR)** har meddelat att de i sak inte har något att erinra mot bildandet av Fetabborrtjärens naturreseptat. SSR lämnar några synpunkter om renskötselrätten samt samråd med samebyn.

**Länsstyrelsens kommentar:** Genom naturreseptatsbeslutet bevaras långsiktigt markerna med deras naturtyper och kulturhistoria. Av 7 kapitlet 4 § miljöbalken framgår vilka syften ett naturreseptat kan ha. Liksom i remissen med förslag till beslut och skötselplan är renskötsel i enlighet med rennäringslagen

<sup>1</sup> Sametinget. IRENMARK. Rennäringsens markanvändningsdata. [www.sametinget.se](http://www.sametinget.se).

<sup>2</sup> 6 § Lag (2009:724) om nationella minoriteter och minoritetsspråk.



(1971:437) och att framföra motordrivet fordon vid renskötsel i enlighet med gällande terrängkörningslagstiftning undantaget från naturreservatets föreskrifter (undantag h). Av övergångsbestämmelse 2022:66 punkt 2 för Lag (2022:66) om konsultation i frågor som rör det samiska folket framgår att lagen tillämpas på ärenden som har inletts efter ikraftträdandet 1 mars 2022. Detta ärende påbörjades 2021. Länsstyrelsen har skickat beslutsförslaget till berörd sameby som getts möjlighet att begära fortsatt dialog i ärendet. Länsstyrelsen har också inom förvaltningen av länets naturreservat samråd med berörd sameby inför skötselåtgärder som kan komma att påverka renskötseln.

- **Sveriges geologiska undersökning (SGU)** har meddelat att de avstår från att yttra sig.

Övriga remissinstanser har valt att inte yttra sig.

## Beskrivning av naturreservatet

Fetabborrtjärnens naturreservat ligger cirka 3 kilometer sydväst om Umgransele. Naturreservatet utgörs av en östvärd sluttning mellan Fetabborrtjärnen i väster och Kvarntjärnen i öster. Skogsbilvägar ansluter till naturreservatet söder och öster om naturreservatet. Stora delar av omkringliggande marker utgörs av hyggen och yngre skogar.

Naturreservatets skogar består av gamla naturskogsartade barrblandskogar och några små myrar. Skogen är grandominerad med inslag av gamla tallar. Det är gott om lunglavsbeklädda sälgar och gamla grova aspar. Intill myrarna finns mindre partier med hänslavrika gransumpskogar. I naturreservatet förekommer flera rödlistade arter som är beroende av gamla naturskogar bl.a. blågrå svartspik, violettgrå tagellav och gammelgransskål. På myrarnas mossetuvor växer klena myrtallar. Delar av naturreservatet är påverkat av skogsbruk och dikning.

Naturreservatet kan utifrån sina naturgivna förutsättningar besökas året runt för t.ex. vandring, skidturer, naturstudier, svamp- och bärplockning. Skogsbilvägen söder om naturreservatet är periodvis avstängd för biltrafik och kan också, beroende på bl.a. årstid och väderförhållanden, vara svårframkomlig.

## Länsstyrelsens motivering och bedömning

### Motiv till skyddets utformning

Motiv till skyddet är att bevara naturreservatet Fetabborrtjärnens helhetsvärden i form av brandpräglade och lövrika barrnaturskogar med den mångfald av växt- och djurarter som är knutna till dessa miljöer. Naturreservatet har värdefulla egenskaper och strukturer som utvecklats genom att naturliga processer fått verka relativt ostört under lång tid. För att områdets värden ska bestå behöver området därför långsiktigt skyddas från skogsbruk, dikning, ytterligare fragmentering av exempelvis vägar samt annan exploatering, verksamhet eller påverkan som innebär att områdets naturvärden skulle skadas, som försvårar för allmänhetens tillträde till området eller som kan påverka områdets relativt opåverkade karaktär.

Ett bevarande och en utveckling av naturreservatets höga naturvärden förutsätter att skötsåtgärder kan genomföras för att gynna områdets bevarandevärden på kort och lång sikt. Naturreservatet skogar är brandpräglade och hyser naturvärden kopplade till brandhistorik. För att bibehålla och öka dessa värden behöver naturvårdsbränning och andra brandefterliknande åtgärder genomföras. Det finns också gott om skyddsvärda arter knutna till lövmiljöer. Genom att förlänga den lövrika successionsfasen i området skogar ges bl.a. möjlighet för sällsynta lavar och svampar som lever på de gamla lövträden att fortleva. I naturreservatet finns också värdefulla gamla granskogar det ges därför möjlighet att snabbt förhindra och/eller begränsa storskaliga angrepp av åttatandad granbarkborre<sup>3</sup>. Naturreservatet är delvis påverkat av skogsbruk och dikningar. På grund av detta så har ekosystemens funktion påverkats negativt och viktiga ekologiska strukturer vidmakthålls eller skapas inte. Det ges därför möjlighet till återställningsarbeten för att skogarna ska få en mer varierad beståndsstruktur, öka lövandelen i områdets ungskogar, öka mängden lämpligt substrat för skyddsvärda arter i skogsmark samt för att återställa struktur och hydrologi i dikespåverkade sumpskogar och våtmarker. För att Fetabborrtjärnens naturreservat ska kunna vara en tillgång för friluftslivet behöver det finnas information om området.

Det krävs ett omfattande och långsiktigt skydd för att bevara och utveckla naturreservatets värdefulla natur- och friluftsmiljöer. Länsstyrelsen bedömer att naturreservat är den lämpligaste skyddsformen för områden som Fetabborrtjärnen med sådant skötselbehov att en skötsel-

---

<sup>3</sup> Naturvårdsverket. 2020. *Vägledning om hantering av storskaliga angrepp av granbarkborrar i naturreservat och nationalparker.*

plan krävs och där det krävs starka restriktioner under lång tid för att värdena ska bibehållas och utvecklas.

Länsstyrelsen har därför bedömt att området, i enlighet med miljöbalkens mål om skydd av värdefulla natur- och kulturmiljöer och bevarande av biologisk mångfald (1 kapitlet 1 § miljöbalken) samt områdets värde för friluftslivet, bör förklaras som naturreservat enligt 7 kapitlet 4 § miljöbalken.

## Överensstämmelse med planer och strategier för skydd och förvaltning

Skyddet av områdets naturskogar har hög prioritet inom Länsstyrelsens uppdrag att skydda värdefull natur. Bevarandet av Fetabborrtjärnens naturreservat ligger i linje med nationella och regionala strategier och planer för skydd och skötsel av värdefull natur:

- Området har en stor mängd nyckelelement och naturvårdsarter och förhållandevis liten påverkan av modernt skogsbruk. De höga naturvärdena på beståndsnivå gör området högt prioriterat för skydd<sup>4</sup>.
- Naturreservatet ligger i en skoglig värdetrakt<sup>5</sup>. Förutsättningarna är därmed goda att långsiktigt bevara och utveckla områdets utpekade värden och för att bevara, stärka och utveckla en grön infrastruktur på landskapsnivå (GI)<sup>6</sup>. En grön infrastruktur är ett ekologiskt funktionellt nätverk av livsmiljöer, strukturer och naturområden för bevarande av biologisk mångfald i hela landskapet.
- I naturreservatet förekommer naturliga successioner efter brand och reservatet ligger i en trakt särskilt prioriterad för naturvårdsbränning<sup>7</sup>. Skyddet möjliggör en förvaltning av den till brand-succession knutna floran och faunan.
- Det bitvis rika lövinslaget är särskilt värdefullt eftersom naturreservatet ligger i en trakt särskilt prioriterad för lövnaturvärden<sup>8</sup>.

---

<sup>4</sup> Naturvårdsverket och Skogsstyrelsen. 2018. *Nationell strategi för formellt skydd av skog*. Rapport 6762.

<sup>5</sup> Länsstyrelsen i Västerbottens län och Skogsstyrelsen Västerbotten. 2005. *Strategi för formellt skydd av skog i Västerbottens län. Inkl. Tillägg 2019-12-19 (dnr 511-2259-2018)*.

<sup>6</sup> Länsstyrelsen Västerbotten. 2019. *Handlingsplan för grön infrastruktur i Västerbottens län*.

<sup>7</sup> Länsstyrelsen Västerbotten. 2012. *Strategi för skötsel av brandpräglad skog i skyddade områden i Västerbottens län*. Meddelande 16:2012.

<sup>8</sup> Länsstyrelsen Västerbotten. 2014. *Strategi för bevarande och restaurering av lövnaturvärden i skyddade områden, Västerbottens län*. Meddelande 6:2014.

Skyddet möjliggör en förvaltning för bevarande och utveckling av områdets lövnaturvärden.

## Förenlighet med miljömål och friluftsmål

Bevarandet av biologisk mångfald och arbetet med att uppnå de av riksdagen antagna miljökvalitetsmålen är en hörnsten i det nationella miljöarbetet och naturreservat är en av de skyddsformer som utgör basen i det formella skyddet av värdefulla naturområden och biologisk mångfald.

Genom bevarandet av naturreservatets brandpräglade skogar bidrar reservatsbeslutet i första hand till att nå miljömålet *Levande skogar* men även miljömålen *Myllrande våtmarker* och *Ett rikt växt- och djurliv*.

Reservatet bidrar även till uppfyllandet av flera av Sveriges nationella friluftsmål, däribland *Tillgång till natur för friluftsliv* och *Skyddade områden som resurs för friluftslivet*, genom att naturmiljöernas upplevelsevärden bevaras och tillgängliggörs.

## Förenlighet med riksintressen (3 och 4 kapitlen miljöbalken) och kommunala planer

Delar av naturreservatet berörs riksintresseområde där vattenreglering och vattenöverföring enligt 4 kapitlet 6 § miljöbalken (1998:808) inte får utföras, Öreälven med tillhörande käll- och biflöden. Vid naturreservatet finns också en renflyttningsled<sup>9</sup> som är av riksintresse för rennäringen enligt 3 kapitlet 5 § miljöbalken. Genom naturreservatsbeslutet bevaras området långsiktigt, bl.a. dess naturligt vattenreglerande funktion. Samråd med samebyn vid skötselinsatser som kan påverka förutsättningarna för renskötseln ger goda förutsättningar att förena naturvårdsnytta med områdets betydelse för renbete och renflyttningar.

Länsstyrelsen bedömer sammantaget att detta beslut om Fetabbortjärnens naturreservatet är förenligt med en från allmän synpunkt lämplig användning av mark- och vattenresurserna samt med för området gällande kommunala planer<sup>10</sup>.

## Effekter på ekosystemtjänster

Länsstyrelsen har gjort en bedömning av vilka effekter naturreservatsbildningen har på olika ekosystemtjänster från naturreservatet. I bedöm-

<sup>9</sup> Sametinget. 2009. I Renmark. Karta rennäringens markanvändningsdata.

<sup>10</sup> Lycksele kommun. 2022. *Översiktsplan 2040. Lycksele Naturligt från grunden*. Antagen 2022-10-24.

ningen ingår de ekosystemtjänster som påverkas i måttlig till hög grad, både positivt och negativt.

Beslutet har störst positiv effekt på de stödjande ekosystemtjänsterna som är kopplade till artbevarande och biologisk mångfald, men även många andra ekosystemtjänster påverkas positivt. Länsstyrelsen bedömer att bland annat följande ekosystemtjänster påverkas positivt av beslutet:

- **Försörjande ekosystemtjänster** som produktion av livsmedel från vilda djur och växter.
- **Reglerande ekosystemtjänster** som flödesreglering, biologisk kontroll av skadegörare och global klimatreglering (kolbindning) utförd av växter.
- **Kulturella ekosystemtjänster** som tillhandahållande av attraktiva miljöer för friluftsliv, tillhandahållande av områden för forskning samt bevarande av naturen för framtida generationer.
- **Stödjande ekosystemtjänster** som ekologiska samspel, bevarande av biologisk mångfald inklusive genpool, habitat och hotade arter, samt tillhandahållande av livsmiljöer för arter, t.ex. barnkammare, boplatser för djur och fåglar.

Beslutet har störst negativ effekt på försörjande ekosystemtjänster som är kopplade till skogsbruk. En nationell politisk avvägning har gjorts mellan produktion av virkesråvara och bevarande av skogar med höga naturvärden vid formuleringen av etappmålen för miljömålet Levande skogar.

### Intresseprövning enligt 7 kapitlet 25 § miljöbalken

Vid skydd av områden ska det enligt 7 kapitlet 25 § miljöbalken göras en intresseavvägning där hänsyn ska tas till enskilda intressen. Utgångspunkten vid avvägning mellan enskilda och allmänna intressen är att ingrepp som motiveras av hänsyn till naturvårds- och miljöintressen betraktas som angelägna allmänna intressen.

Länsstyrelsen bedömer att den avgränsning av naturreservatet och de inskränkningar som har gjorts är nödvändiga för att bevara de höga naturvärdena i området. I avsnittet *Motiv till skyddets utformning* ges en fördjupad motivering till detta.

Länsstyrelsen bedömer sammantaget att de positiva effekterna av att bevara området överväger de negativa effekterna som orsakas av

inskränkningarna i markanvändning. Vid avvägning enligt 7 kapitlet 25 § miljöbalken har Länsstyrelsen funnit att föreskrifterna inte går längre än vad som krävs för att syftet ska uppnås.

## Konsekvensutredning för ordningsföreskrifter enligt 7 kapitlet 30 § miljöbalken

Enligt förordningen (2007:1244) om konsekvensutredning vid regelgivning ska en bedömning om konsekvensutredning göras för ordningsföreskrifterna enligt 7 kapitlet 30 § miljöbalken. Dessa föreskrifter gäller rätten att färdas och vistas, och ordningen i övrigt i området och exemplifieras i förarbetena till miljöbalken (prop. 1997/98:45) som förbud mot åtgärder som annars hade varit tillåtna enligt allemansrätten.

I enlighet med vad som sägs i 4 och 5 §§ förordningen om konsekvensutredning vid regelgivning, bedömer Länsstyrelsen att ordningsföreskrifterna enligt 7 kapitlet 30 § miljöbalken innebär så begränsade kostnadsmissiga och andra konsekvenser att det saknas skäl för en konsekvensutredning av regelgivning.

## Upplysningar

Länsstyrelsen kan med stöd av 7 kapitlet 7 § miljöbalken medge dispens från meddelade föreskrifter om det finns särskilda skäl och om det är förenligt med förbudet/föreskriftens syfte.

För föreskrifter med krav på tillstånd kan Länsstyrelsen lämna tillstånd till en åtgärd om det inte strider mot reservatets syfte. Ett tillstånd innebär att en åtgärd kan få vidtas, åtminstone i viss omfattning men att det kan finnas krav på utformning, tidsbegränsning, lokalisering med mera.

Enligt 29 kapitlet 2 och 2a §§ miljöbalken gäller bland annat att brott mot föreskrift som meddelats enligt 7 kapitlet miljöbalken kan medföra straffansvar. Har någon vidtagit åtgärd i strid med meddelad föreskrift, kan Länsstyrelsen enligt 26 kapitlet 9 och 14 §§ miljöbalken vid vite förelägga om rättelse.

Enligt 4 § skogsvårdslagen (1979:429) ska lagens bestämmelser eller föreskrifter inte tillämpas i den mån de strider mot föreskrifter som har meddelats med stöd av 7 kapitlet miljöbalken.

Före anordnande av fasta renskötselplaner ska samråd ske med Länsstyrelsen enligt 12 kapitlet 6 § miljöbalken, enligt vad som framgår av 7c § förordningen (1998:904) om anmälan om samråd.

Utöver föreskrifterna för naturreservatet gäller också andra lagar, förordningar och föreskrifter till skydd för naturmiljön, till exempel:

- Fridlysning av alla vilda fåglar och däggdjur samt deras ägg, ungar och bon enligt jaktlagen (1987:259). Vissa andra växt- och djurarter, exempelvis alla orkidéer, är fridlysta enligt 8 kapitlet miljöbalken och artskyddsförordningen (2007:845),
- Fornlämningar är skyddade enligt 2 kapitlet kulturmiljölagen (1988:950). Enligt 2 kapitlet 6 § kulturmiljölagen är det förbjudet att utan tillstånd från Länsstyrelsen rubba, ta bort, gräva ut, täcka över eller genom bebyggelse, planering eller på annat sätt ändra eller skada en fornlämning.
- Enligt 1 § terrängkörningslagen (1975:1313) är det förbjudet att köra på barmark i terräng med motordrivna fordon. Vissa elcyklar, segways, elskotrar och liknande fordon räknas som motordrivna fordon enligt 2 § lag (2001:559) om vägtrafikdefinitioner och är därmed förbjudna att framföras i terrängen på barmark.

Detta beslut kan överklagas hos regeringen, se bilaga 4. Den som vill göra anspråk på ersättning eller kräva inlösen av fastighet ska väcka talan hos mark- och miljödomstolen mot staten inom ett år från det att beslutet på vilket anspråket grundas har vunnit laga kraft. I annat fall går rätten till ersättning eller inlösen förlorad.

## De som medverkat i beslutet

Beslutet har fattats av landshövding Helene Hellmark Knutsson med Lena Lundevaller, handläggare områdesskydd, som föredragande. I den slutliga handläggningen har också Andreas Garpebring, förvaltare naturreservat, och Emil Larsson, handläggare områdesskydd, deltagit.

Helene Hellmark Knutsson

Landshövding

Lena Lundevaller

Handläggare områdesskydd

Denna handling har godkänts digitalt och saknar därför namnunderskrift.

## Så här hanterar Länsstyrelsen personuppgifter

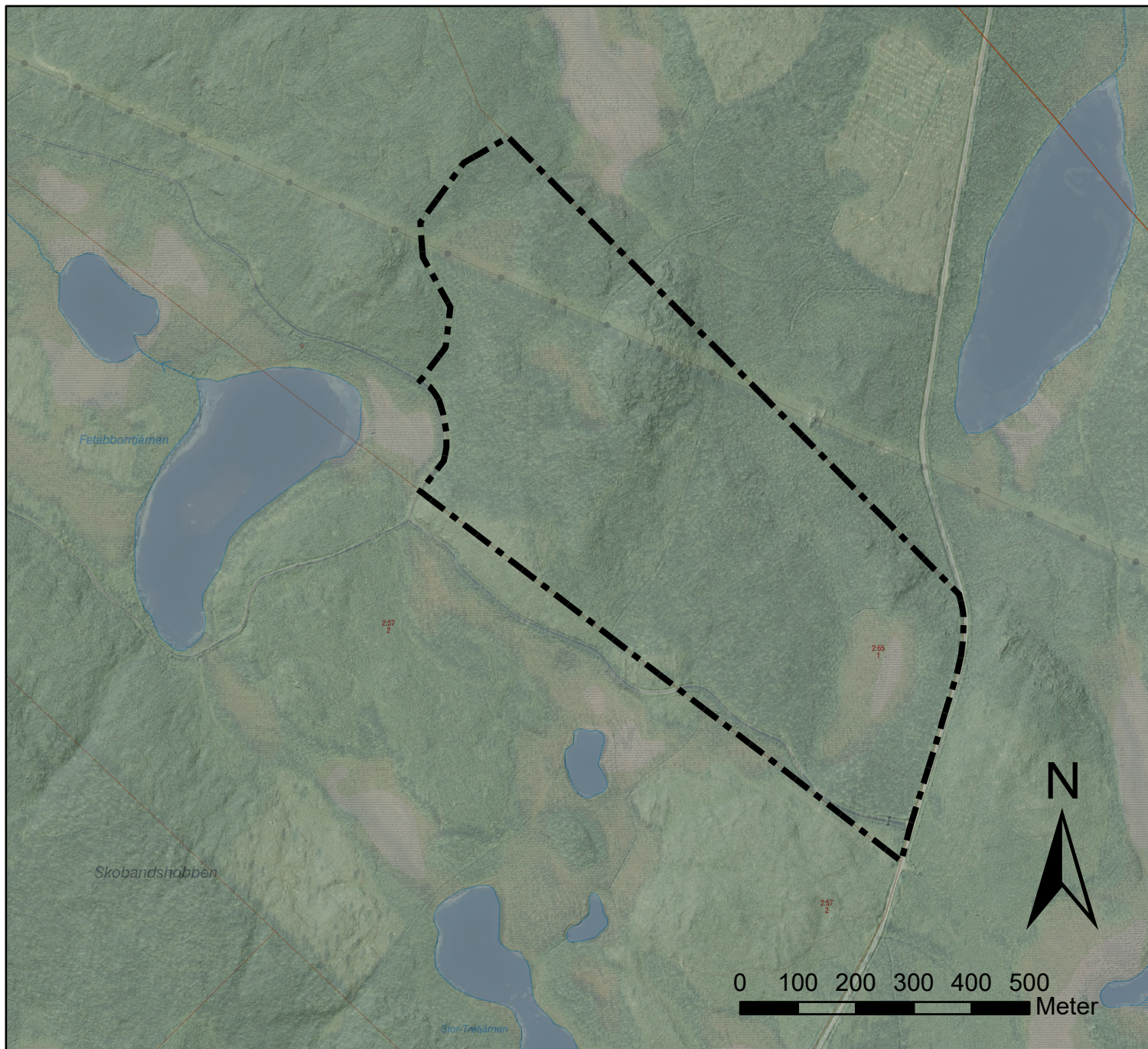
Information om hur vi hanterar dessa finns på

<https://www.lansstyrelsen.se/dataskydd>

### Bilagor

1. Beslutskarta
2. Karta med kraftledning markerad
3. Skötselplan inklusive bilagor
4. Överklagandehänvisning regeringen





## Naturresevat

## Fetabborrtjärnen

Lycksele kommun  
Västerbottens län

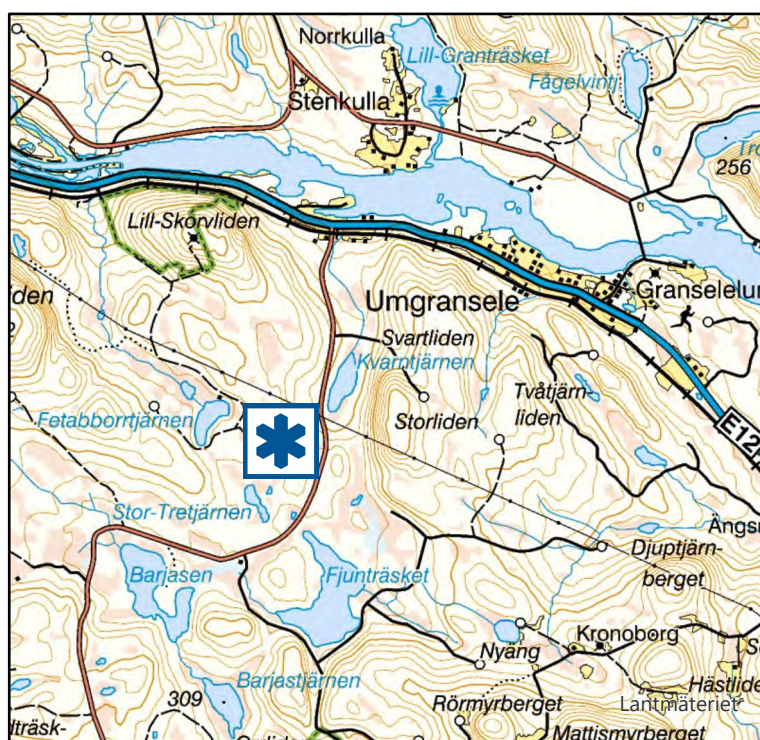
Bilaga 1 till beslut med  
diarienummer 511-9458-2021

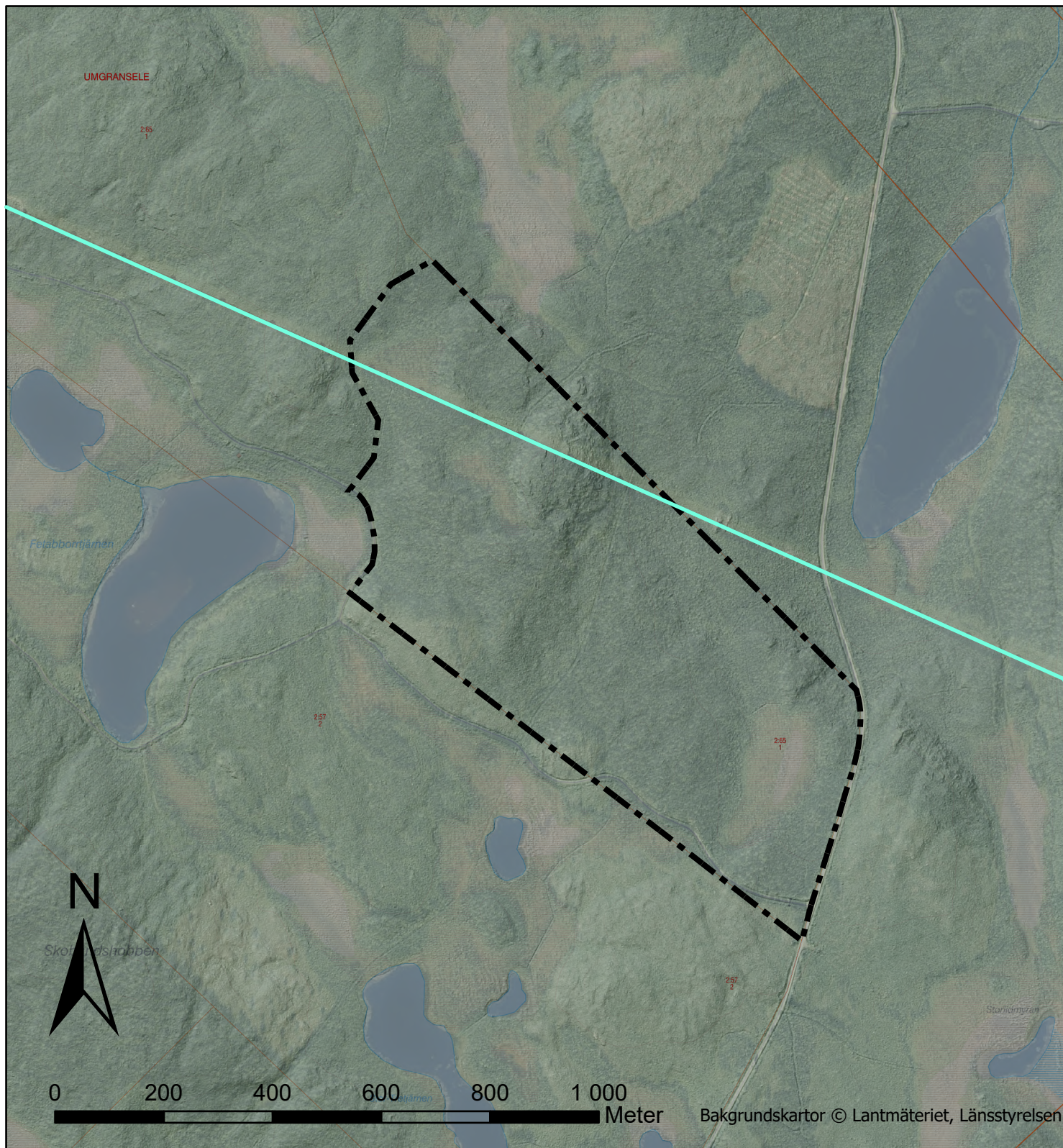
 Naturresevat gräns



Länsstyrelsen  
Västerbotten

Bakgrundskartor © Lantmäteriet, Länsstyrelsen





Bilaga 2. Karta med kraftledning tillhörande beslut för naturreservatet Fetabbortjärnen i Lycksele kommun. Dnr 511-9458-2021.

 Kraftledning

 Naturreservat gräns

2024-02-14



Länsstyrelsen  
Västerbotten



Länsstyrelsen  
Västerbotten

Bilaga 3 till beslut

Datum  
2024-02-14

Diarienummer  
511-511-9458-2021

Dossiernummer  
2402433

## Skötselplan för Fetaborrtjärnens naturreservat i Lycksele kommun



Foto: Emil Larsson

# 1 Syfte med säkerställande och skötsel

## 1.1 Syfte

Syftet med naturreservatet är att bevara, vårda och återställa värdefulla naturmiljöer i form av brandpräglade och lövrika barrnaturskogar, gamla granskogar och andra ingående naturtyper. Områdets helhetsvärden med för boreala barrskogar och våtmarker naturliga processer, ekosystem och biologiska mångfald ska bevaras. Vidare är syftet även att skydda, vårda och återställa livsmiljöer för skyddsvärda brandgynnade och lövgynnade arter samt att restaurera hydrologiskt påverkade våtmarker och sumpskogar.

Inom ramen för bevarandet av biologisk mångfald och naturmiljöer ska naturreservatet också tillgodose behovet av områden för friluftslivet.

## 1.2 Hur syftet ska uppnås

Syftet ska uppnås genom att delar av området utvecklas fritt genom att naturliga processer, som exempelvis stormfällning, ras och skred samt svampars och insekters nedbrytning av död ved, tillåts fortgå ostört. För de delar av reservatet som är präglad av naturliga störningar som brand eller är mer påverkat av skogsbruk, dikning eller främmande arter samt för att gynna biologisk mångfald och ekologiska funktioner ska syftet även kunna nås genom att:

- naturvårdsbränna och genomföra brandefterliknande åtgärder,
- skapa en mer varierad beståndsstruktur och främja lövandelen,
- utöka livsmiljöer och öka mängden lämpligt substrat för skyddsvärda arter,
- återställa struktur och hydrologi på våtmarker och i skog,
- ta bort för området främmande arter.

Åtgärder ska också kunna genomföras för att underlätta för allmänhetens friluftsliv.

## 2 Uppgifter om naturreservatet

### 2.1 Administrativa uppgifter

Administrativa uppgifter om Fetabborrtjärnens naturreservat. Arealerna anges enligt nationella marktäckedata (NMD).

<b>Namn</b>	Fetabborrtjärnen
<b>Dossiernummer</b>	2402433
<b>NVR-id</b>	2060242
<b>Kommun</b>	Lycksele
<b>Län</b>	Västerbotten
<b>Lägesbeskrivning</b>	20 km NV om Lycksele tätort
<b>Mittkoordinat</b>	7177559, 658175 (SWEREF 99TM)
<b>Naturgeografisk region</b>	30a. Norrlands vågiga bergkullterräng med mellanboreala skogsområden
<b>Gräns</b>	Se karta i beslutet, bilaga 1
<b>Markägare</b>	Enskilda markägare
<b>Fastigheter</b>	Umgrånsele 2:65
<b>Förvaltare</b>	Länsstyrelsen Västerbotten
<b>Totalareal</b>	55 hektar
<b>Areal skogsmark</b>	50 hektar
<b>Areal produktiv skog</b>	46 hektar
<b>Areal öppen våtmark</b>	4 hektar
<b>Areal övrig öppen mark</b>	1 hektar
<b>Areal vatten</b>	0 hektar

Tabell med administrativa uppgifter om naturreservatet.

## Naturtyper och arter enligt Natura 2000

Naturreseptatet Fetabborrtjärn ingår inte i det europeiska nätverket av skyddade områden, Natura 2000.

Naturtyp enligt NNK	Kod	Areal (hektar)
Mindre vattendrag	3260	0
Öppna mossar och kärr	7140	1
Taiga	9010	40
Skogbevuxen myr	91D0	4
Icke natura-naturtyp (t.ex. ungskog, vägren, elledningsgata)	6960, 9900	10

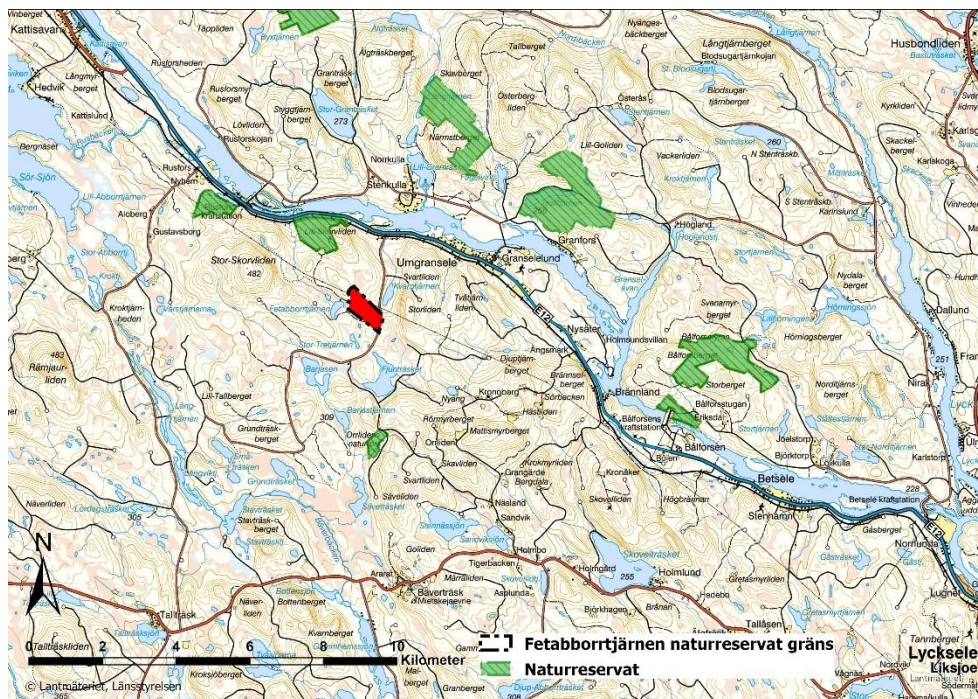
Tabell med naturreseptatets Natura naturtyper enligt Natura-naturtypskartan (NNK). Kartering enligt Naturvårdsverket.

Ett par Natura 2000-arter har noterats i naturreseptatet: spillkråka (A236) och tretåig hackspett (A241). Taiga (9010) och skogbevuxen myr (91D0) är en prioriterade naturtyper. Prioriterade naturtyper i Art- och habitatdirektivet är sådana naturtyper som har ett mycket högt gemensamhetsintresse sett utifrån hela EU-territoriet oavsett vad deras status är i enskilda medlemsländer.

### 3 Beskrivning av naturreseptatet

Fetabborrtjärnens naturreseptat ligger cirka 3 kilometer sydväst om Umgransele. Skogsbilvägar ansluter till naturreseptatet söder och öster om naturreseptatet. Stora delar av omkringliggande marker utgörs av hyggen och yngre skogar.

Naturreseptatet består av brandpräglad grannaturskog. Spritt i hela naturreseptatet står gamla tallöverståndare, grova aspar och sälgar. Det finns också några små starrmyrar.



Fetabborrtjärnen naturreservat (rödmarkerat med svart streckad gräns) ligger cirka 20 km NV om Lycksele. På kartan syns också några närliggande naturreservat (grön streckad markering).

### 3.1 Geologi

Naturreservatet ligger på en östvärd sluttning mellan Fetabborrtjärnen i väster och Kvarntjärnen i öster, mellan 290 och 360 meters höjd över havet. Berggrunden utgörs av granit som i naturreservatet är överlagrad av morän. Naturreservatet är beläget ovanför högsta kustlinjen (HK).

### 3.2 Skog

Naturreservatets skogar utgörs av naturskogsartade 160-200 år gamla grandominerade barrblandskogar med ett allmänt inslag av 250 åriga tallar. Åldersspridningen är överlag god. Död ved förekommer allmänt till rikligt och består till stor del av vindfällna och rötade granlågor. I naturreservatet har flera arter knutna till granskogar med lång kontinuitet funnit sin hemvist, bl.a. vitgrynig nållav och gammelgransskål. Ringar från tretåiga hackspettens födosök syns på stammarna av många granar. Närmast våtmarkerna finns partier med hänglavsrik gransumpskog.

Skogen är, framförallt i väster och öster, brandpräglad med bl.a. brandljud på tall, brandstubbar och kolnade lågor. Några tallar har två brandljud. Det är gott om gamla grova aspar och sälgar med lunglav. Det finns också mer sparsamt död ved av asp, sälg och björk. Senaste branden ligger troligen

cirka 200 år tillbaka i tiden. I naturreservatet finns också mindre områden med lövrika tallungskogar efter avverkningar.



Brandstubbe i granskogen. Foto: Lena Lundevaller.

### 3.3 Våtmark

Naturreservatet har i öster och väster några små fattiga till intermediära kärr. På de öppna kärren dominerar vitmossor i botten och i fältskiktet överväger vanliga arter som fattigris och starr. Stora delar av våtmarkerna består av mossetuvor med kläna tallar och granar. Vid myrarna finns några skogsdiken.

Naturreservatet ligger i Umeälvens dalgång. Det finns inga sjöar eller framträdande vattendrag i naturreservatet.

### 3.4 Arter

Fetabborrtjärens naturreservat utgör en mycket lämplig miljö för arter knutna till äldre grannaturskog. Flera vedsvampar som är beroende av äldre granskogar har noterats bl.a. rosenticka och kötticka. Det finns också gott om gamla sälgar med bl.a. dofticka, lunglav och skrovellav. Brandgynnade arter som vedflamlav och vedskivlav växer på gamla grånade tallstubbar. För fler av naturreservatets arter se bilaga 1.



### 3.5 Kulturhistoria och tidigare markanvändning

Centralt i naturreservatet syns ännu den gamla fäbodstigen från Norrkulla till byns fäbodmarker längre söder ut. Området var vid laga skifte 1905 till stora delar myr- och mosslänt med hedland högst upp på berget. Skogarna utgjordes av blandskogar och granskogar<sup>1</sup>. Delar av stigen har nyttjats i senare tid vid skogsbruksåtgärder.

Skogarna är påverkade av äldre tiders plockhuggning och dimensionsavverkning. Närmast väg är skogen mer skött med bl.a. omhändertaga vindfällan. I naturreservatet finns också ett lövrikt område med tallungskog som avverkades i början av 2000-talet.

Det finns inga registrerade fornlämningar<sup>2</sup>.

### 3.6 Friluftsliv

Naturreservatet Fetabborrtjärnen ett trevligt och relativt lättillgängligt besöksmål för egna strövtåg, bär- och svamplockning samt naturstudier. Skogarna är till stora delar lättvandrade.

Spillkråkans karaktäristika trummande ekar mellan träden och på flera ställen anas i luften den svaga doften av kumarin från dofttickan. Lupp krävs för att på de gamla grånade tallstubbarna få syn på de små värdefulla lavarna blansksvart spiklav, blågrå svartspik och vedflamlav.

Naturreservatet nås från skogsbilvägarna i söder och öster. Vägen söder om naturreservatet kan periodvis vara bommad eller beroende på årstid och väder vara svårframkomlig med bil.

### 3.7 Renskötsel

Naturreservatet ligger inom Vapstens samebys förvinter- och vinterbetesland, som nyttjas från senhösten till våren. Vapstens sameby är en fjällsameby. Vid naturreservatet finns en flyttled från Umgransele till vinterbetesområdet vid Örån som är av riksintressen för rennäringen enligt 3 kapitlet 5 § miljöbalken<sup>3</sup>. Flyttleden är översiktligt redovisad på kartan och ommarkerad i terrängen. Dess bredd varierar efter de naturliga stråken i

---

<sup>1</sup> Lantmäteriverket. 1906. *Karta uti 15 delar öfver alla egorna till Umgransele by samt kronoskattehemmanen af Valund, Stenkulla och Norrkulla uti Lycksele socken och tingslag af Westerbottens län. Upprättad för laga skifte åren 1900-1902.* 24-LYJ-337.

<sup>2</sup> Riksantikvarieämbetets databas Fornsök.

<sup>3</sup> Sametinget. IRENMARK. Rennäringens markanvändningsdata. [www.sametinget.se](http://www.sametinget.se)

topografin och aktuella förhållanden i övrigt när den nyttjas, t.ex. snödjup och vattenflöden.

Andra områden än de som redovisas på Sametingets kartor kan få ökad betydelse på grund av bl.a. väder, betestillgång samt störningar från t.ex. motortrafik. Samhällen, utbyggda älvar, vägar, skogsbruk, turism m.m. i samebyns vinterbetesområde gör att renarna behöver mycket tillsyn i vinterbeteslandet. Tjockt snötäcke och hård skare gör att det i vinterbeteslandet är nödvändigt att ha tillgång till hänglavsbyte.

## 4 Skötselområden för naturvärden

Reservatet är indelat i fyra skötselområden med utgångspunkt från de övergripande naturtyperna i naturreservatet samt de åtgärder som ska genomföras inom respektive skötselområde (bilaga 2). För varje skötselområde redovisas bevarandemål och skötselåtgärder.

Fetabbortjärnens naturreservat ligger i en skoglig värdetrakt med lövrika barrblandskogar (Trolltjärnen Bålforsberget, ACG3031) med prioriterade skötselåtgärder för att bevara gamla barrblandskogar, brandpräglade skogar samt lövvärden<sup>4</sup>.

### 4.1 Främmande arter

För området främmande arter kan på ett negativt sätt påverka förekomsten och spridningen av den naturliga floran och faunan.

#### Bevarandemål

För samtliga skötselområden gäller att främmande arter som utgör ett hot mot den biologiska mångfalden inte ska förekomma.

#### Skötselåtgärder

För området främmande arter ska i alla skötselområden kunna tas bort om behov uppstår, t.ex. om lupiner eller främmande trädslag sprider sig innanför naturreservatsgränsen.

---

<sup>4</sup>Länsstyrelsen i Västerbottens län och Skogsvårdsstyrelsen Västerbotten. 2005. *Strategi för formellt skydd av skog i Västerbottens län. Inkl. Tillägg 2019-12-19* (dnr 511-2259-2018).

## 4.2 Skötselområde 1: Grandominerad barrskog med fri utveckling

Areal: 26 hektar.

Skötselområdet består av äldre grannaturskog med små fläckar av lavrik gransumpskog. Skogarna är flerskiktade med tydlig åldersspridning i trädskiktet och rikligt med granlågor. Delar av sumpskogarna är dikespåverkade och ingår i skötselområde 4, våtmarker, se kapitel 4.5.

### Bevarandemål

- Skötselområdet består av naturskog med enbart inhemska trädslag.
- Skötselområdet ska innehålla allmänt till rikligt med naturskogsstrukturer såsom gamla träd, döda och döende träd, luckighet, skiktning samt spridning i ålder och diameter. Skötselområdet ska normalt innehålla betydande mängder död ved som erbjuder typiska vedlevande arter gynnsamma livsbetingelser.
- Skogen ska huvudsakligen präglas av intern dynamik med naturliga processer såsom trädens åldrande och döende, stormfällningar, insekters och svampars nedbrytning av ved samt nyetablering av träd i skogen. Som en del i skogens naturliga utveckling kan dessa processer medföra att området periodvis kan komma att få en förändrad karaktär.
- Typiska arter för naturtyperna ska ha stabila eller ökande populationer inom området.

### Skötselåtgärder

Fri utveckling genom intern dynamik.

Om naturreservatets gamla granskogar riskerar att påverkas negativt av angrepp från åttatandad granbarkborre får åtgärder vidtas för att förhindra och/eller begränsa angreppen i enlighet med Naturvårdsverkets vid tidpunkten gällande anvisningar.

Skötselområdets ytterkanter kan delvis beröras av naturvårdsbränning i angränsande skötselområde 2. Det ska vara möjligt att avverka träd för att kunna genomföra bränningar samt hydrologisk återställning inom skötselområde 2 och 4. Träd som kapas kan lämnas i naturreservatet för att bli värdefulla substrat för vedlevande lavar, svampar och insekter eller forslas bort.

### 4.3 Skötselområde 2: Brandpräglad barrskog med naturvårdsbränning och/eller bränningsefterliknande åtgärder

Areal: 16 hektar.

Skötselområdet utgörs i huvudsak av talldominerad barrblandskog. Skötselområdet är tidigare påverkat av skogsbränder men det är cirka 200 år sedan senaste brand. På sikt har skötselområdets skogar möjlighet att utveckla ännu högre naturvärden. Vid naturreservatets gräns finns i den sydöstra delen av skötselområdet ett litet område med tallungskog efter avverkning 2012 utanför naturreservatet.

Naturreservatet ligger i en prioriterad bränningstrakt<sup>5</sup>.



Tallskog med underväxt av gran. Foto: Carl Jansson.

#### Bevarandemål

- Skötselområdet består av brandpräglad talldominerad barrskog.
- Skötselområdet ska huvudsakligen präglas av naturliga processer såsom brand, trädens åldrande och döende, stormfällningar, insekters och svampars nedbrytning av ved samt nyetablering av träd

---

<sup>5</sup> Länsstyrelsen Västerbotten. 2012. *Strategi för skötsel av brandpräglad skog i skyddade områden i Västerbottens län*. Meddelande 16:2012.

Datum  
2024-02-14

Diarienummer  
511-9458-2021

i skogen. Som en del i skogens naturliga utveckling kan dessa processer medföra att området periodvis kan komma att få en förändrad karaktär. Normalt ska beståndet hysa betydande mängder död ved som erbjuder typiska vedlevande arter gynnsamma livsbetingelser.

- Skogens struktur och sammansättning ska vara påverkad av brand eller motsvarande störning. I perioder efter en störning kan områden vara öppna och luckiga med nya spirande trädgenerationer. I senare stadier kan skogen vara mer sluten. Vissa mindre delar av skogen är naturligt fuktiga eller blöta och kommer därför att brinna väldigt ytligt eller inte alls, vilket är en del av dynamiken i ett brandpräglad landskap.
- Typiska arter för naturtyperna ska förekomma.

## Skötselåtgärder

Brand har varit en del i skogarnas naturliga utveckling. Efter genomförd naturvårdsbränning och/eller bränningsefterliknande åtgärd kan inslaget av lövträd öka vilket ger goda möjligheter för lövträdsberoende arter att fortleva i området. Andelen gran och grova träd kan öka i senare successionsfaser vilket bland annat gynnar arter som är knutna till grov gran och asp samt grov död ved.

## Bränning

Skötseln ska vara naturvårdsbränning där det är tekniskt möjligt. Skötselområdet kan delas upp och brännas i mindre delar om det bedöms lämpligt. Exakt avgränsning för de enskilda naturvårdsbränningarna tas fram i samband med den brandplan som görs inför varje enskild bränning.

## Brandefterliknande åtgärder

Om bränning inte är möjlig att genomföra ska olika brandefterliknande åtgärder kunna tillämpas, t.ex. ringbarkning, katning, luckhuggning och/eller markstörning.

## Stängsling

Om den föryngring som kommer efter en bränning bedöms ha dåliga förutsättningar att utvecklas på grund av intensivt bete ska möjligheten att bygga hägn övervägas och kunna utnyttjas.

Det ska vara möjligt att avverka träd för att kunna genomföra hydrologisk återställning inom skötselområde 4. Träd som kapas kan lämnas i naturreservatet eller forslas bort.

#### 4.4 Skötselområde 3: Lövrik ungskog med lövgynnande skötsel

Areal: 6 hektar.

Skötselområdet består av lövrik ungskog. Området avverkades i början av 2000-talet. I skötselområdet ingår också ett område med lövrik ungskog från de till naturreservatet angränsande avverkningar som gjordes 2012.

Naturreservatet ligger i ett område högt prioriterat för lövskogsskötsel<sup>6</sup>.

##### Bevarandemål

- Skötselområdet ska utgöras av en lövrik barnaturskog.
- Skötselområdet ska innehålla allmänt till rikligt med naturskogsstrukturer såsom gamla träd, döda och döende träd, luckighet, skiktning samt spridning i ålder och diameter. Skötselområdet ska normalt innehålla betydande mängder död ved som erbjuder typiska vedlevande arter gynnsamma livsbetingelser.
- Skötselområdet ska huvudsakligen präglas av naturliga processer såsom trädens åldrande och döende, stormfällningar, brand, insekters och svampars nedbrytning av ved samt nyetablering av träd i skogen.
- Typiska arter för naturtyperna ska ha stabila eller ökande populationer inom området.

##### Skötselåtgärder

Den övergripande skötselriktningen är fri utveckling genom intern dynamik. För att ge förutsättningar för lövträdsberoende arter att fortleva i området ska punktvisa lövgynnande åtgärder övervägas och kunna utnyttjas. En lämplig åtgärd är att skapa brunnar kring lövträd genom ringbarkning och röjning av gran. Det finns också möjlighet att stängsla kring lövuppslag

---

<sup>6</sup> Länsstyrelsen Västerbotten. 2014. *Strategi för bevarande och restaurering av lövnaturvärden i skyddade områden, Västerbottens län*. Meddelande 6:2014.

för att motverka älgbete. Död ved av både barr- och lövträd kan tillföras för att påskynda etableringen av vedlevande arter.

Skötselområdet kan helt eller delvis beröras av naturvårdsbränning i angränsande skötselområde 2. Brand är en naturlig påverkansfaktor i skogarna. Denna störning ses därför inte som en negativ påverkansfaktor. Det innebär att skötselområdet periodvis kan få en förändrad karaktär, se kapitel 4.3. Det ska också vara möjligt att avverka träd för att kunna genomföra hydrologisk återställning inom skötselområde 4. Träd som kapas kan lämnas i naturreservatet eller forslas bort. På lång sikt kan området föras till skötselområde 2.

#### 4.5 Skötselområde 4: Våtmark och sumpskog med fri utveckling med möjlighet till hydrologisk restaurering

Areal 7 hektar.

Skötselområdet omfattar reservatets tre små, delvis tallbevuxna, fattiga till intermediära kärr samt och dikespåverkade skogar. Förutom vägdiken finns några skogsdiken, cirka 700 meter, vid myrarna, se bilaga 2. I en remsa längsmed dikena har tall och björk etablerat sig. all- och björkinväxt förekommer också på våtmarkerna samt bestånd av bladvass. De för myrtyperna karaktäristiska strukturerna och vegetationen är en förutsättning för många av arterna som har sin livsmiljö på våtmarkerna. Våtmarkerna har inte inventerats i länets våtmarksinventering.



*Till vänster:* Liten delvis tallbevuxen myr. *Till höger:* Diken i sumpskogen. Foton: Lena Lundevaller.

Våtmarkerna har inte inventerats i länets våtmarksinventering<sup>7</sup>.

## Bevarandemål

- I området ska det finnas olika naturligt förekommande våtmarks- miljöer med de strukturer, vegetationstyper och arter som hör till dessa naturmiljöer.
- Skötselområdet ska präglas av naturliga ekologiska och hydrologiska processer, såsom nederbörd, grundvattenflöden och översvämningar. Dessa processer ska fortgå opåverkat av mänskliga ingrepp. Brand är också en naturlig påverkansfaktor.
- Grundvattenytan ska variera naturligt och vara hög under större delen av året. Det ska inte tillkomma några avvattande eller till- rinnande diken.
- Sumpskogarna och de trädbevuxna våtmarkerna ska hysa träd i olika åldrar och dimensioner och en betydande andel ska utgöras av stående döda träd.
- Typiska arter för naturtyperna ska ha stabila eller ökande popula- tioner i området.

## Skötselåtgärder

Huvudinriktningen är att skötselområdet ska få utvecklas fritt genom intern dynamik.

Diken som påverkar hydrologin eller den naturliga biologiska mångfalden på reservatets våtmarker eller i vattendragen och sumpskogarna kan åtgärdas för att därefter lämnas för fri utveckling. Aktuella åtgärder kan exempelvis vara igenläggning av diken. Träd som kommit upp till följd av dikningar kan avverkas och tas bort. Bladvass får tas bort. Det ska också vara möjligt att avverka träd för att kunna genomföra hydrologisk åter- ställning inom skötselområdet. Träd som kapas kan lämnas i naturreservatet eller forslas bort.

I historisk tid har branden många gånger berört även våtmarkerna i natur- landskapet i varierande utsträckning. Ibland har myrarna brunnit, ibland har de fungerat som en naturlig brandgräns. Av det skälet kan myrarna vid en

---

<sup>7</sup> Länsstyrelsen Västerbottens län. 1993. *Våtmarker i Västerbottens län*. Meddelande 1:1993.



naturvårdsbränning av skog inom skötselområde 2 tillåtas brinna som en del av en naturlig process.

## 5 Skötsel för friluftslivet

### 5.1 Friluftslivets förutsättningar

Naturreseptatet kan besökas utifrån sina naturgivna förutsättningar för egna strövtåg och naturstudier. Tillgängligheten är relativt god med flera skogs-bilvägar som ansluter till naturreseptatet. Det finns inga fasta besöks-anordningar.

#### Mål för friluftslivet

- Det övergripande målet för friluftslivet är att reservatet ska vara tillgängligt för naturupplevelser, rekreation och naturstudier utifrån sina befintliga förutsättningar.
- Det ska vara möjligt att på olika sätt få information om naturreseptatets upplevelsevärden inför och under besök i området.
- Informationen ska också bidra till att reservatets syfte att bevara naturtyper och arter uppnås.

#### Åtgärder för friluftslivet

Reservatets anordningar för friluftslivet finns markerade på kartan i bilaga 2.

Informationen om Fetabborrtjärnens naturreseptat ska underlätta för besökare att uppleva området, förhöja upplevelsen av besöket samt informera om gällande regler. Minst en informationsskylt utformad i enlighet med Naturvårdsverkets anvisningar, ska sättas upp och underhållas i anslutning till reservatet. På skylten ska det finnas föreskrifterna för allmänheten, en karta över reservatet, en lägesbeskrivning av skyltens plats i förhållande till reservatet samt en kort beskrivning av naturreseptatet. Kompletterande skyltar kan sättas upp för att informera om naturmiljöer och skötselinsatser, t.ex. bränning. Information om Fetabborrtjärnens naturreseptat på länsstyrelsens webb, via appar och andra tekniska lösningar publiceras utifrån tillgängliga resurser och prioriteringar tillsammans med information om andra naturreseptat i länet.

## 6 Övriga anläggningar

Naturreseptatet har inga kända övriga anläggningar.

## 7 Nyttjanderätter

Jakt får bedrivas av jakträttsinnehavare enligt gällande lagstiftning och i enlighet med gällande reservatsföreskrifter. Befintliga jaktorn får finnas kvar så länge de nyttjas och underhålls. Befintliga siktgator får röjas enligt reservatets föreskrifter. Stående och liggande döda träd, exempelvis torrakor, får inte upparbetas. Om anläggningarna inte längre nyttjas ska ägarna efter samråd med Länsstyrelsen ta bort dem på egen bekostnad och så långt det är möjligt återställa områdena till naturligt tillstånd.

En skogsbilväg passerar genom naturreseptatets sydöstra del. Vägen får skötas och underhållas och träd som fallit eller hotar att falla över vägen får tas bort. Inga avvattande diken får grävas så de påverkar skog eller våtmarker i naturreseptatet. Vid förändrat läge av väg som berör naturreseptatet krävs Länsstyrelsens tillstånd enligt reservatsföreskrifterna.

Genom de norra delarna av naturreseptatet går en kraftledning. Kraftledningen med tillhörande kraftledningsgata får enligt reservatets föreskrifter underhållas inom ramen för befintlig koncession och ledningsrätt. För planerat underhåll krävs Länsstyrelsens tillstånd för körning med motorfordon på barmark.

Renskötsel får bedrivas i naturreseptatet enligt gällande lagstiftning.

## 8 Samråd med rennärning

Samråd mellan Länsstyrelsen och berörd sameby ska genomföras inför skötselåtgärder i naturreseptatet som kan medföra påverkan för renskötseln. Båda parter ska kunna ta initiativ till samråd.

## 9 Utmärkning av gränser

Reservatet ska hållas väl utmärkt enligt svensk standard och Naturvårdsverkets anvisningar. Gränserna bör ses över vart 10:e år och målas om vid behov.

## 10 Sammanställning av skötselåtgärder

I reservatet ska gamla granskogar bevaras. Det ska samtidigt vara möjligt att i delar av naturreservatet genomföra skötselåtgärder för att bevara och återställa naturvärden knutna till brand samt lövträd.

Skötselåtgärd	Var	Prioritet
Montering och underhåll av informationsskylt/ar	Se bilaga 2	1
Naturvårdsbränning och/eller bränningsefterliknande åtgärder	Skötselområde 1	2
Hägn för att motverka bete	Skötselområde 1 och 3	Vid behov
Lövgynnande åtgärder	Skötselområde 2 och 3	2
Hydrologisk och fysiologisk återställning av dikade våtmarker och sumpskog	Skötselområde 4	2
Åtgärder för att förhindra spridning och etablering av främmande arter	Se kapitel 4	Vid behov
Gränsmarkering	Se bilaga 1 i beslutet och kapitel 9	1

Tabell med sammanställning av skötselåtgärder. Siffran anger prioritetsordning om genomförandet av skötselåtgärderna begränsas av tillgängliga resurser, där 1 är högsta prioritet och 3 lägsta.

## 11 Uppföljning och tillsyn

Tillsynen av naturreservatet utförs av naturvårdsförvaltaren i enlighet med Naturvårdsverkets riktlinjer. Tillsynen innefattar besiktning av att reservatets föreskrifter efterlevs.

Dessutom ska naturvårdsförvaltaren följa upp utmärkningar och skyltar inom reservatet samt naturtyper och arter. Naturvårdsförvaltaren kan utse annan part att genomföra uppföljningen av anläggningar för friluftslivet samt naturtyper och arter. Brister och fel ska dokumenteras och åtgärdas.

Tillsynen och uppföljningen av reservatet kommer tillsammans att utgöra ett underlag för en eventuell revidering av skötselplanen.

## 11.1 Uppföljning av skötselåtgärder

Bränningar, bränningsefterliknande åtgärder och hydrologiska restaureringsåtgärder bör följas upp för att bl.a. möjliggöra kompletterande åtgärder så att bevarandemålen uppnås. I samband med att skötselåtgärder utförs ska utgångsläget innan åtgärden, tidpunkt för åtgärd, åtgärdens omfattning och utförande samt uppnått resultat dokumenteras för att möjliggöra en långsiktig uppföljning.

## 11.2 Uppföljning av bevarandemål

Naturreservatets bevarandemål ska följas upp enligt fastställda metoder för uppföljning av skyddad natur. Uppföljningen kommer att ske utifrån reservatets skötselområden (bilaga 1) och enligt indelningen i naturtyper för basinventering av skyddad natur.

## Bilagor

1. Artlista
2. Karta över skötselområden och föreslag på plats för informationsskylt



## Artlista

Denna lista redovisar några av de arter som noterats inom naturreservatet Fetabborrtjärnen. Hotkategori presenteras enligt Artdatabankens rödlista 2020<sup>1</sup>.

### Lavar

Vetenskapligt namn	Svenskt namn	Hotkategori
<i>Alectoria sarmentosa</i>	Garnlav	NT
<i>Bryoria nadvornikiana</i>	Violettgå tagellav	NT
<i>Calicium denigratum</i>	Blanksvart spiklav	NT
<i>Chaenotheca subroscida</i>	Vitgrynig nållav	NT
<i>Chaenothecopsis fennica</i>	Blågrå svartspik	NT
<i>Hertelidea botryosa</i>	Vedskivlav	NT
<i>Leptogium saturninum</i>	Skinnlav	
<i>Lobaria pulmonaria</i>	Lunglav	NT
<i>Lobaria scrobiculata</i>	Skrovellav	NT
<i>Nephroma bellum</i>	Stuplav	
<i>Nephroma parile</i>	Bårdlav	
<i>Nephroma resupinatum</i>	Luddlav	
<i>Ramboldia elabens</i>	Vedflamlav	NT

### Svampar

Vetenskapligt namn	Svenskt namn	Hotkategori
<i>Haploporus odorus</i>	Doftticka	VU
<i>Chaetodermella luna</i>	Vitplätt	NT
<i>Leptoporus mollis</i>	Kötticka	NT
<i>Meruliopsis taxicola</i>	Blodticka	
<i>Phellinus ferrugineofuscus</i>	Ullticka	NT

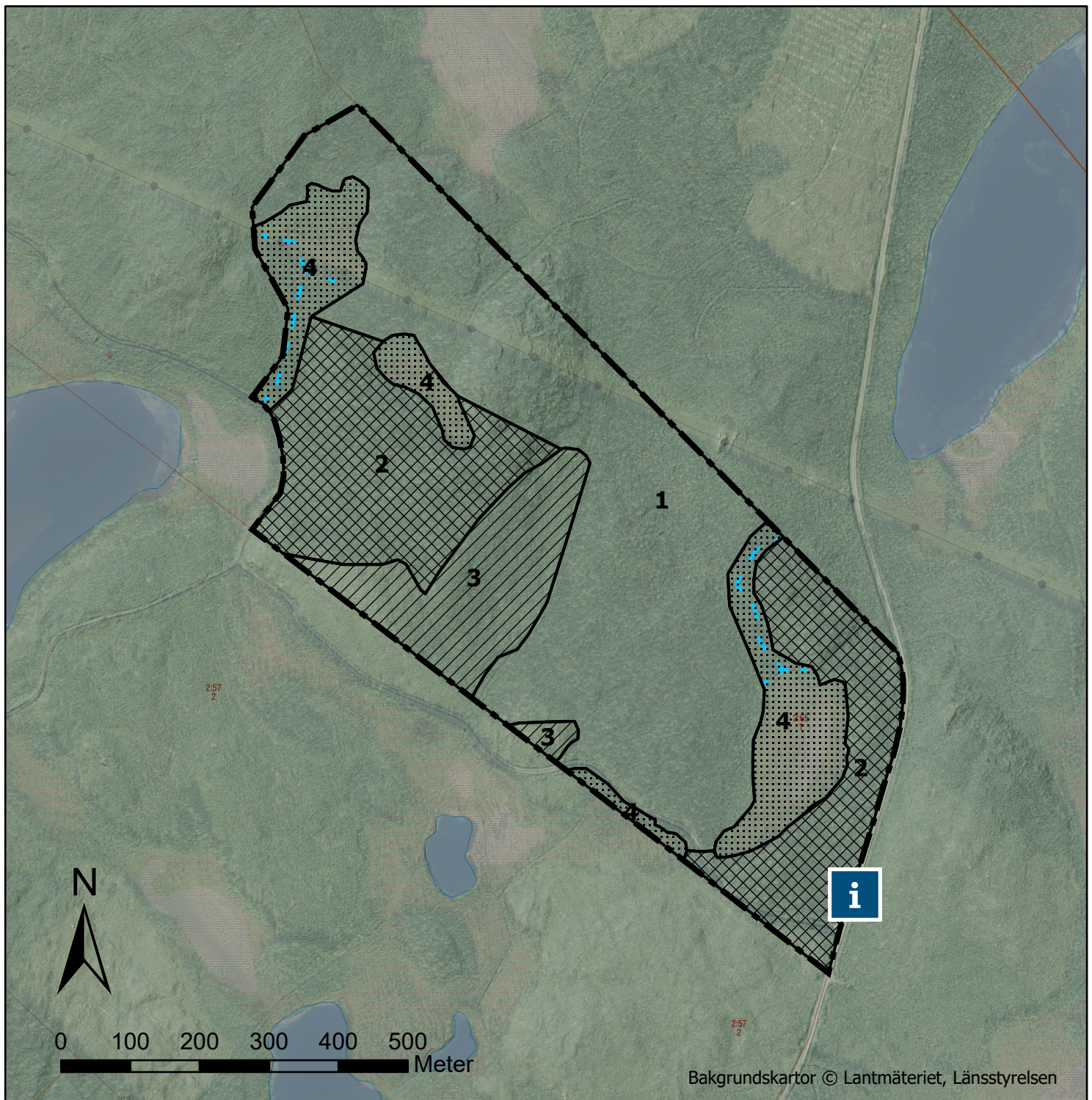
<sup>1</sup> SLU Artdatabanken. 2020. Rödlistade arter i Sverige 2020. CR=Critically endangered/Akut hotad, EN=Endangered/Starkt hotad, VU=Vulnerable/Sårbar, NT=Near threatened/Nära hotad.

Datum  
2024-02-14Diarienummer  
511-9458-2021

Vetenskapligt namn	Svenskt namn	Hotkategori
<i>Phellopilus nigrolimitatus</i>	Gränsticka	NT
<i>Phellinus chrysoloma</i>	Granticka	NT
<i>Porodaedalea pini</i>	Tallticka	NT
<i>Postia sericeomollis</i>	Silkesporing	
<i>Pseudographis pinicola</i>	Gammelgransskål	NT
<i>Rhodofomes roseus</i>	Rosenticka	NT

## Fåglar






Vetenskapligt namn	Svenskt namn	Hotkategori
<i>Dryocopus martius</i>	Spillkråka	NT
<i>Picoides tridactylus</i>	Tretåig hackspett	NT



Bilaga 2. Karta med skötselområden och anordningar för friluftslivet tillhörande skötselplanen för naturreservatet Fetabborrtjärnen i Lycksele kommun. Dnr 511-9458-2021.

**Skötselområde**

2024-02-14

-  1. Barrskog med fri utveckling
-  2. Barrskog med bränning eller bränningsefterliknande åtgärder
-  3. Ungskog med lövgynnande skötsel
-  4. Våtmark och sumpskog med fri utveckling med möjlighet till hydrologisk återställning
-  Dike



Informationsskylt



Naturreservat gräns



Länsstyrelsen  
Västerbotten



Lännsstyrelsen  
Västerbotten

## Du kan överklaga beslutet hos regeringen

Om du inte är nöjd med Lännsstyrelsens beslut, kan du skriftligen överklaga beslutet hos regeringen.

### Hur överklagar jag beslutet?

Lännsstyrelsen måste pröva att överklagandet har kommit in i rätt tid, innan det skickas vidare tillsammans med handlingarna i ärendet. Därför ska du lämna eller skicka din skriftliga överklagan till Lännsstyrelsen Västerbotten antingen via e-post; [vasterbotten@lansstyrelsen.se](mailto:vasterbotten@lansstyrelsen.se), eller med post; Lännsstyrelsen Västerbotten, 901 86 Umeå.

### Tiden för överklagande

Ditt överklagande måste ha kommit in till Lännsstyrelsen **inom tre veckor** från den dag du fick del av beslutet. Du anses ha fått del av beslutet den dag det kungörs i ortstidning. Om det kommer in senare kan överklagandet inte prövas. I ditt överklagande kan du be att få ytterligare tid till att utveckla dina synpunkter och skälen till att du överklagar. Sedan är det regeringen som beslutar om tiden kan förlängas.

Parter som företräder det allmänna ska ha kommit in med sitt överklagande **inom tre veckor** från den dag då beslutet meddelades.

### Ditt överklagande ska innehålla

- Vilket beslut som du överklagar, beslutets datum och diarienummer.
- Hur du vill att beslutet ska ändras.
- Varför du anser att Lännsstyrelsens beslut är felaktigt.

Om du har handlingar som du anser stödjer din överklagan så bör du bifoga kopior på dessa. Kontakta Lännsstyrelsen i förväg om du behöver bifoga filer som är större än 15 MB via e-post.

### Ombud

Om du anlitar ett ombud som sköter överklagandet åt dig ska ombudet underteckna skrivelsen, bifoga en fullmakt i original från dig samt uppge sitt eget namn, adress och telefonnummer.

### Behöver du veta mer?

Har du ytterligare frågor kan du kontakta Lännsstyrelsen via e-post, [vasterbotten@lansstyrelsen.se](mailto:vasterbotten@lansstyrelsen.se) eller via växeltelefonnummer 010-225 40 00. Ange diarienummer 9458-2021.