



Beslut om bildande av Hökhults naturreservat i Kinda kommun

Länsstyrelsen Östergötlands beslut

Länsstyrelsen förklarar med stöd av 7 kap. 4 § miljöbalken det område som framgår av den heldragna svarta linjen på bifogad karta, bilaga 1, som naturreservat. För att uppnå och tillgodose syftet med naturreservatet beslutar Länsstyrelsen med stöd av 7 kap. 5, 6 och 30 §§ miljöbalken samt 22 § första stycket förordningen (1998:1252) om områdesskydd enligt miljöbalken med mera. att nedan angivna föreskrifter ska gälla för naturreservatet. Enligt 3 § förordningen om områdesskydd enligt miljöbalken med mera fastställer Länsstyrelsen bifogad skötselplan för naturreservatets långsiktiga vård, bilaga 5.

Beslutet riktar sig till allmänheten samt fastighetsägare och innehavare av särskild rätt vars rättigheter att använda mark- och vattenområden berörs inom reservatsområdet.

Länsstyrelsen upphäver med stöd av 7 kap. 7 § första stycket miljöbalken Länsstyrelsens beslut från den 27 april 2001 [dnr 2310-7719-00] om bildande av Hökhults naturreservat med tillhörande skötselplan.

Syftet med reservatet

Syftet med reservatet är att bevara ett berg med barrnatskog med stort lövinslag som hyser en hög biologisk mångfald knuten till fuktig, hänglavsrik granskog och varm, solbelyst tallskog. Här finns rikligt med gamla träd, mycket död ved och förekomst av fuktiga lodytor som tillsammans hyser en rik mångfald av arter. Barrnatskogens olika kvaliteter ska bevaras och de för naturtypen representativa arterna, inklusive signalarter och rödlistade arter, ska kunna fortleva i livskraftiga populationer. Syftet med naturreservatet är även att förekommande livsmiljö enligt Natura 2000 ska uppnå ett gynnsamt tillstånd. Syftet är också att inom ramen för bevarandet av biologisk mångfald och naturmiljöer tillgodose behovet av områden för friluftslivet.

Syftet ska nås genom att naturreservatet undantas från skogsbruk och andra skadliga åtgärder. Områdets hänglavsrika granskogar ska i huvudsak utvecklas genom naturliga processer, åtgärder som kan bli aktuella är att säkra överlevnaden av äldre, biologiskt värdefulla träd eller trädbestånd.

Naturvårdsbränning eller bränningsefterliknande åtgärder kan bli aktuella i delar av området med höga värden knutna till äldre tall. Åtgärder för att efterlikna intern dynamik kan bli aktuella, exempelvis genom att fälla enskilda träd för att skapa solbelysta gläntor eller ytor som möjliggör att ersättningsträd av tall och löv kan etablera sig. För att nå syftet för friluftslivet kan anordningar för friluftslivet komma att anläggas.

Skäl för beslutet

Naturreservatet utgörs av Hökhultsbergets värdefulla barrdominerade blandskog. Bergets norra branter består av gammal, hänglavsrik granskog med rikt inslag av både liggande och stående död ved. Denna del av skogen hyser många grova aspar och har inslag av grova björkar och senvuxna ekar. Här växer



många lavar och mossor som är knutna till naturskogsmiljöer. Områdets sydvästra sluttning har ett torrt, varmt lokalklimat som är mycket viktigt för en del insekter. Den sydvästra sluttningen har, liksom stora delar av berget, ett trädsikt som till stora delar består av äldre talldominerad skog med inslag av död ved i form av tallågor och torrakor. I den sydvästra sluttningen växer även krattek och grova aspar. Området bör särskilt skyddas på grund av dess höga biologiska värden. Största delen av arealen utgörs av det i EU:s habitatdirektiv prioriterade habitatet Taiga (9010).

Reservatet är ett Natura 2000-område med namnet Hökhult och sitekod SE0230214. Följande naturtyper och arter enligt EU:s art- och habitatdirektiv är kända i området:

*) = *Prioriterad naturtyp i EU:s Natura 2000-bevarandearbete*

*Taiga (naturtypskod 9010)

Länsstyrelsen bedömer att Natura 2000-områdets tillstånd gynnas av reservatet och den naturvårdsskötsel som planeras.

Föreskrifter

Förutom de föreskrifter som anges nedan gäller också annan lagstiftning i reservatet.

A. Inom reservatet gäller följande inskränkningar i rätten att använda mark- och vattenområden. Inom reservatet är det inte tillåtet att:

1. bedriva täkt, gräva, schakta, spränga, borra, utfylla, plöja eller utföra annan mekanisk markbearbetning;
2. framföra motordrivna fordon;
3. anordna upplag;
4. tillföra växtnärsämnen eller jordförbättringsmedel, använda kemiska eller biologiska bekämpningsmedel, tillföra kalk eller andra mineralämnen;
5. avverka, gallra, röja, så, plantera, markbereda eller utföra annan skogsbruksåtgärd eller på annat sätt skada levande eller döda träd och buskar;
6. uppföra byggnad eller annan anläggning, såsom exempelvis mast, torn, väg eller ledning i luft, mark eller vatten;
7. ändra floran eller faunans sammansättning genom att införa nya arter för området;
8. jaga fågel.

A-föreskrifterna har beslutats med stöd av 7 kap. 5 § andra stycket miljöbalken.

B. För att tillgodose syftet med reservatet förpliktar Länsstyrelsen ägare och innehavare av särskild rätt att tåla att följande åtgärder genomförs inom reservatet utan att någon ytterligare ersättning utbetalas:

1. utmärkning av, och information om, reservatet;



2. iordningställande, markering och underhåll av friluftsanläggningar som informationstavlor och vandringsled samt eventuellt ytterligare anordning för friluftslivet;
3. undersökningar eller uppföljning av växt- och djurliv samt av mark- och vattenförhållanden och uppföljning av förvaltningsåtgärder;
4. naturvårdande skötsel i form av tillskapande av död ved, friställning av äldre vidgreniga ljusgynnade träd av tall, ek och andra lövträd, hindrande av igenväxning, småskalig markstörning, naturvårdsbränningar och/eller brandefterliknande skötselåtgärder;
5. begränsa och/eller förhindra storskaliga angrepp av granbarkborre genom utplacering av fällor, utläggning av fångstvirke, fällning av angripna granar, rotkapning av vindfällda granar och/eller barkning. Inga träd ska föras ut ur naturreservatet med undantag för eventuellt infört fångstvirke;
6. bekämpning av invasiva eller för området främmande arter.

B-föreskrifterna har beslutats med stöd av 7 kap. 6 § miljöbalken.

C. Länsstyrelsen beslutar att utöver vad som annars gäller ska följande föreskrifter om rätten att färdas och vistas inom reservatet gälla. Inom reservatet är det inte tillåtet att:

1. bryta kvistar, fälla eller på annat sätt skada levande eller döda träd och buskar;
2. gräva upp kärllväxter, plocka mossor, lavar eller svampar med undantag av matsvamp;
3. förstöra eller skada fast naturföremål eller ytbildning genom att borra, gräva, rista, hacka eller måla.

Dessutom är det förbjudet att utan Länsstyrelsens tillstånd:

4. Bedriva lägerverksamhet;
5. utföra undersökning eller enstaka studie som kan leda till skada eller annan negativ påverkan på växt- eller djurlivet.

C-föreskrifterna har beslutats med stöd av 7 kap. 30 § miljöbalken och 22 § första stycket förordningen (1998:1252) om områdesskydd enligt miljöbalken m.m.

Undantag

Ovanstående föreskrifter under A och C utgör inte hinder för förvaltaren av naturreservatet, eller den som förvaltaren utser, att utföra de åtgärder som behövs för reservatets vård, skötsel, uppföljning eller dokumentation av växt- och djurliv samt mark- och vattenförhållanden eller åtgärder för friluftslivets behov och som framgår av B-föreskrifterna för att tillgodose syftet med naturreservatet.

Föreskrifterna under C ska inte utgöra hinder att för artbestämning samla enstaka individer av ryggradslösa djur eller enstaka exemplar av kryptogamer.



Föreskrifterna ska inte heller utgöra hinder för uttransport av fallt vilt med stöd av terrängkörningsförordningen. Fordon och färdväg ska väljas med omsorg för att minimera mark- och vegetationsskador.

Föreskrifterna ska inte heller utgöra ett hinder för att träd som riskerar att falla från naturreservatet på objekt så som ledning, byggnad, tomt, kulturlämning, anläggning eller anordning, får efter avstämning med förvaltaren fällas och placeras inom naturreservatet. Träd och grenar som faller från naturreservatet får kapas och läggas inom naturreservatet.

Upplysning om andra gällande bestämmelser

Länsstyrelsen vill påminna om att även andra lagar, förordningar och föreskrifter än naturreservatsföreskrifterna gäller för området, bland annat kulturmiljölagen (1988:950), terrängkörningslagen (1975:1313) och terrängkörningsförordningen (1978:594) med vissa förbud mot körning i terräng. Enligt fridlysningsbestämmelserna är alla vilda fåglar och däggdjur samt deras ägg, ungar och bon fredade enligt jaktlagen (1987:259). Vissa svamp-, växt och djurarter är fridlysta enligt 8 kap miljöbalken och artskyddsförordningen. Enligt 7 kap 1 § miljöbalken ska var och en som utnyttjar allemansrätten eller annars vistas i naturen visa hänsyn och varsamhet i sitt umgänge med den. Samråd enligt 12 kap. 6 § MB kan komma att krävas för verksamheter som inte är begränsade i föreskrifterna.

Skötselplan

Länsstyrelsen fastställer i enlighet med 3 § förordningen (1998:1252) om områdesskydd enligt miljöbalken m.m. bifogad skötselplan, bilaga 5, för naturreservatets långsiktiga vård.

Förvaltare för naturreservatet ska vara Länsstyrelsen Östergötland.

Lämplig användning av markområde

Enligt 1 kap. 1 § miljöbalken ska värdefulla natur- och kulturmiljöer skyddas och vårdas och den biologiska mångfalden bevaras.

Länsstyrelsen har, i enlighet med 3 kap. miljöbalken, prövat och funnit att bildandet av Hökhults naturreservat är förenligt med en, från allmän synpunkt, lämplig användning av markområdet och att beslutet, i enlighet med 7 kap. 8 § miljöbalken, inte strider mot en detaljplan eller områdesbestämmelser. Beslutet bedöms även förenligt med gällande översiktsplan.

Intresseprövning

Länsstyrelsen har i enlighet med 7 kap. 25 § miljöbalken prövat och funnit att bildandet av Hökhults naturreservat inte går längre i inskränkning av enskilds rätt att använda mark och vatten, än vad som krävs för att syftet med skyddet ska tillgodoses.

Konsekvensutredning av påverkan av beslutet på allemansrätten

Länsstyrelsen ska enligt Förordningen (2007:1244) om konsekvensutredning vid regelgivning, i den omfattning det behövs, göra en konsekvensutredning av hur allemansrätten påverkas genom beslutet om naturreservat. Länsstyrelsen gör bedömningen att naturreservatsbildningen inte medför negativa konsekvenser för vistelse och färd i naturreservatet. Ordningsföreskrifterna ska samtidigt leda till att reservatets syfte tillgodoses.



Agenda 2030, miljö kvalitetsmål och ekosystemtjänster

Bildandet av naturreservatet Hökhult är en del av uppfyllandet av Agenda 2030 (mål 13 – Bekämpa klimatförändringarna; mål 15 – Ekosystem och biologisk mångfald) och av miljö kvalitetsmålen ”levande skogar” och ”Ett rikt växt och djurliv” om vilket Sveriges riksdag och regering beslutat. Länsstyrelsen bedömer att Hökhults naturreservat ger ett positivt bidrag till följande ekosystemtjänster: Den producerande ekosystemtjänsten mat (kött från vilt, svamp, bär), den reglerande ekosystemtjänsten global klimatreglering (kolinbindning) och de kulturella ekosystemtjänsterna friluftsliv, rekreation och hälsa samt de understödjande ekosystemtjänsterna ekologiska samspel och livsmiljöer.

Ärendets handläggning

Dokumentation

De mycket höga naturvärdena inom Hökhults naturreservat uppmärksammades i samband med Skogsstyrelsens nyckelbiotopsinventering år 1995. Med anledning av områdets höga naturvärden föreslogs området att ingå som ett av länets Natura 2000-områden. Den 24 januari 2006 fastställdes Hökhult som ett Natura 2000-område. En bevarandeplan togs fram och fastställdes samma datum. Av bevarandeplanen framgick att hela arealen inom området klassades som naturtypen taiga 9010. Detta har dock justerats i beslut och skötselplan för naturreservatet då en del av skogen är för ung för att klassas som taiga.

År 2017 fick länsstyrelsen ett regeringsuppdrag om att utvärdera bevarandetillståndet i länets Natura-2000-områden och uppdatera tillhörande bevarandeplaner. Med anledning av regeringsuppdraget fastställdes en ny bevarandeplan för Hökhult den 19 december 2017. Av bevarandeplanen framgick bland annat att igenväxning av gran är ett generellt problem i naturtypen taiga samt att områdets senvuxna ekar påverkas negativt om granen tillåts ta över.

Under hösten 2022 påbörjades revidering av naturreservatets beslut och skötselplan. Syftet med revideringen var att öppna upp för den naturvårdande skötsel som ansågs behövas, bland annat för att naturtypen taiga ska uppnå gynnsamt bevarandetillstånd.

Motivering till beslutet

Det gällande beslutet om Hökhults naturreservat är beslutat år 2001. Hökhult är även skyddat som ett Natura 2000-område (SE0230214) med samma avgränsning som naturreservatet. Hökhults skötselplan är en del av reservatsbeslutet enligt 7 kap. 4-6 §§ miljöbalken eftersom hänvisningar till skötselplanen finns med i A och B-föreskrifterna. Men föreskrifterna ska vara fristående från skötselplanen så att fastighetsägarna, av beslutet, ska veta vad de ska tåla enligt 7 kap 6 § miljöbalken. De nya B-föreskrifterna möjliggör dessutom tillägg av naturvårdande skötsel i form av tillskapande av död ved, friställning av äldre vidgreniga ljusgynnade träd av tall, ek och andra lövträd, hindrande av igenväxning, småskalig markstörning, naturvårdsbränningar och/eller brandefterliknande skötselåtgärder. Skötselplanen ska från och med nu kunna uppdateras fristående från beslutet. Den tidigare skötselplanen var i behov av revidering eftersom områdets värden börjat påverkas negativt av igenväxning med yngre gran samt att äldre grova lövträd konkurreras av gran.

Av Hökhults skötselplan framgår: *En uppföljning av naturvärdenas utveckling ska ske i naturreservatet. Genomförandet av skötselplanens åtgärder skall följas upp så att den genomförda skötseln leder till att*



kvalitetsmålet uppfylls. Av skötselplanen framgår också att: Målsättningen med uppföljningen är att kunna se om en gynnsam bevarandestatus upprätthålls för de habitat och arter som är medtagna i Natura 2000 och om uppställda kvalitetsmål enligt skötselplanen uppfylls.

Reservatets förvaltare har återkommande besökt reservatet och kunnat konstatera att tallskogens värden påverkats negativt av inväxande gran och att äldre, biologiskt värdefulla trädindivider av tall och löv påverkats negativt av uppväxande yngre träd. Förvaltare av reservatet ser ett behov av skötselåtgärder för att bevara och gynna utpekade naturvärden i reservatet.

Av bevarandeplanen för Hökhult från år 2017 framgår att naturtypen Taiga har ett tillfredställande bevarandetilstånd vilket betyder att naturtypen inte innehar den högsta kategorin gynnsamt bevarandetilstånd. Bevarandeplanen lyfter att igenväxning av gran är ett generellt problem i naturtypen, även senvuxna ekar i området påverkas negativt om granen tillåts ta över. Vidare framgår av bevarandeplanen att: *Om igenväxning av gran blir ett betydande problem i de delar som domineras av andra trädslag kan det åtgärdas med en naturvårdsbränning eller röjning av gran. Om detta skötselbehov uppstår behöver dock skötselplanen för reservatet revideras först.*

Länstyrelsen har utvärderat utvecklingen av befintliga, utpekade naturvärden i området och konstaterat att det finns ett behov av att utföra skötselåtgärder, som exempelvis naturvårdsbränning, för att taigan ska uppnå gynnsamt bevarandetilstånd och att det därför också finns behov av att uppdatera skötselplanen för reservatet.

Av skälen för beslutet lyfts tydligt fram att områdets höga naturvärden är knutna både till gran- och tallskog av olika karaktär;

Hökhultsberget är klätt med äldre barrskog av både tall och gran [...] I sydvästra halvan av området finns enstaka tallågor och torrakor, de äldsta tallarna håller på att dö och bilda torrakor [...] Det sydvästvända läget ger ett torrt, varmt lokalklimat som är mycket viktigt för en del insekter. Den nordöstra halvan av berget består av gammal, hänglavsrik granskog.

Av syftet med reservatet framgår dock att syftet ska nås endast genom att:

”lämna kvar död ved och trädlågor för att gynna arter beroende av detta samt att inga skogsbruksåtgärder med annat syfte än att höja naturvärdena får ske i området.”

Samtidigt som taigan inte uppnår gynnsamt bevarandetilstånd, enligt vad som nämnts ovan, finns det allmänt känd kunskap gällande att naturvärden knutna just till öppen och solbelyst tallskog ofta är i behov av naturvårdsbränning eller bränningsefterliknande skötsel. Naturvårdsbränning eller brandeftenliknande åtgärder skapar en form av naturlig dynamik som möjliggör att tallskogsvärden kan finnas kvar och utvecklas och förhindrar att skogen övergår till en skog med sekundärträd, vanligtvis granskog. För att naturvärdena kopplade till varm och solbelyst tallskog ska bevaras i Hökhult, såväl som för att taigan ska kunna uppnå gynnsamt bevarandetilstånd behöver beslutet revideras så att nödvändig skötsel som exempelvis naturvårdsbränning medges.

I Hökhults norra branter finns höga naturvärden knutna till gammal hänglavsrik granskog. Av beslutet framgår att områdets högsta naturvärden finns i denna del av området. Idag är det allmänt känt att en art som granbarkborren kan döda en stor mängd granar och potentiellt kraftigt skada eller slå ut de naturvärden knutna till gran som finns i områdets norra branter. Mot bakgrund av denna kunskap är det



viktigt att reservatsföreskrifterna uppdateras så att den skötsel som kan komma att behövas för att bevara områdets granvärden möjliggörs vid ett granbarkborreangrepp i värdefull granskog, så att syftet med reservatet kan uppnås för denna del av området.

Under skälen för beslutet i reservatsbeslutet omnämns Hökhults lövträd: *Här finns många [...] grova aspar. Även några grova vårtbjörkar och senvuxna ekar finns.* Många av områdets naturvårdsarter är epifyter knutna till reservatets lövträd. Finns inte möjlighet för ersättningsträd att etablera sig, eller om lövträden konkurreras ut av gran kan dessa arter på sikt få brist på lämpligt substrat i området. Reservatsföreskrifterna behöver uppdateras så att skötselåtgärder i syfte att gynna lövträd medges, för att indirekt gynna de sällsynta och krävande arter som är beroende av äldre lövträd. Mot denna bakgrund har nya reservatsföreskrifter tagits fram som medger att gynnande åtgärder som friställning av äldre och biologiska värdefulla trädindivider av tall, ek och/eller andra lövträd får ske samt att riktade åtgärder för att gynna hotade arter i området får ske som exempelvis luckhuggning, eller småskalig markstörning.

Av skötselplanen för reservatet framgår att naturreservatet ska: *under stort hänsynstagande till flora och fauna, vara tillgängligt för det rörliga friluftslivet. För att göra området mer tillgängligt för friluftslivet och för att informera besökare planeras flera anordningar för friluftslivet.* De anordningar som angavs var parkeringsplats, vandringsled, informationsskyltar och biotopskylt.

Av reservatsbeslutets syfte framgår dock att det endast är de biologiska värdena i området som reservatet syftar till att bevara. Länsstyrelsen anser att skapandet av framför allt den vandringsled som anges i skötselplanen, syftar till att tillgängliggöra området för friluftslivet. Mot denna bakgrund anser länsstyrelsen att det därför är lämpligt att bredda syftet med att området ska tillgängliggöras för friluftslivet, inom ramen för bevarandet av den biologiska mångfalden. Länsstyrelsen ser också att många av de föreskrifter som reglerar friluftslivet går längre än vad som behövs för att syftet med området ska kunna uppnås.

Enligt 7 kap. 7 § första stycket miljöbalken får Länsstyrelsen helt eller delvis upphäva beslut som den har meddelat enligt 4-6 §§, om det finns synnerliga skäl. Beslut om upphävande får enligt 7 kap. 7 § fjärde stycket miljöbalken meddelas endast om intrånget i naturvärdet kompenseras i skälig utsträckning på naturreservatet eller på något annat område. Länsstyrelsen anser att det inte är skäligt att kräva ytterligare kompensation för upphävandet av det gällande beslutet. Detta beslut kommer bättre att vårda och skydda de naturvärden som det gällande beslutet avsågs att skydda och det innefattar exakt samma geografiska område som det gällande beslutet. Skötselplanen för naturreservatet ska från och med nu kunna uppdateras fristående från beslutet vilket även möjliggör att ny kunskap om naturvård kan implementeras om så behövs.

Länsstyrelsen anser att det finns synnerliga skäl att upphäva det gällande beslutet om Hökhults naturreservat för att ersätta detta med ett nytt beslut med tydligt syfte, utvecklade skäl och föreskrifter samt att besluta om en ny skötselplan så att naturvärdena vårdas och inte riskerar att försvinna.

Länsstyrelsen önskar besluta om naturreservatets skäl, föreskrifter och skötselplan och utforma ett tydligt syfte för att framförallt möjliggöra naturvårdande skötsel i de områden där de prioriterade naturvärdena är knutna till tall och tallskogens dynamik samt till äldre lövträd. Detta beslut kommer att harmonisera med gällande bevarandeplan och möjliggöra att den skötsel som behövs för att bevara och förstärka områdets naturvärden kan genomföras. Ett nytt beslut med syfte, skäl och föreskrifter samt tillhörande skötselplan för reservatet har därmed utformats.



Konsekvensutredning för upphävande av beslut

- Fördelar för naturtypen taiga (9010). Genom att tillåta flera typer av skötsel av området (framförallt naturvårdsbränning, röjning av gran, friställning av äldre, grova tall och lövträd) tillåts en sådan skötsel som enligt bevarandeplanen för Hökhult kan behövas för att området ska uppnå gynnsamt bevarandetillstånd. Fler skötselmetoder förhindrar att utpekade naturvärden i form av typen solbelyst, varm tallskog (Taiga 9010) försvinner.
- Uppenbara fördelar för biologisk mångfald gäller främst arter kopplade till tallskog och äldre lövträd inom naturtypen Taiga (9010). Till exempel mossor och lavar knutna bark av lövträd. Samt arter av kärlväxter och insekter knutna till solbelyst, varm tallskog.
- Fördelar för friluftslivet kommer främst i form av att tillgängliggöra området för friluftsliv för vissa målgrupper med eventuella leddragningar samt underhåll av dessa.
- Ingen ny ersättningssituation uppstår vid revideringen av beslutet för Hökhults naturreservat. Reservatet är privatägt.
- Kunskap om granbarkborre och invasiva arter tas tillvara och möjliggör att insatser mot dessa vid behov tillåts, för att skydda och bevara reservatets utpekade naturvärden.
- Ny kunskap kan tas tillvara och införlivas i skötseln av området på ett enklare sätt genom att skötselplanen kan uppdateras oberoende av reservatsbeslutet.
- De ekonomiska förpliktelserna för staten (förvaltning av reservatet) kommer att öka något. Främst i form av eventuell naturvårdsbränning, manuella arbeten så som friställning av äldre tallar eller lövträd, röjning av yngre träd av igenväxningskaraktär med mera. Dessa åtgärder behöver utföras med många års mellanrum men de kan trots detta öka de ekonomiska förpliktelserna något.
- Hökhults naturreservat är privatägt. Inga förändrade inskränkningar av användningen av de ytor markägaren innehar kommer att beslutas.
- Det nya beslutet möjliggör för utsedd förvaltare att genomföra skötselåtgärder som bidrar till att syftet med naturreservatet nås och genom uppföljning utvärdera resultatet samt effekter på ingående naturtyper och arter. Det nya beslutet samt tillhörande skötselplan möjliggör att genomföra adekvata skötselinsatser som gynnar de arter och skogliga värden som reservatet är till att skydda.

Reservatsbildning

Efter att områdets höga naturvärden identifierats i samband med nyckelbiotopsinventeringen 1995 genomfördes en värdering av Svensk fastighetsvärdering AB i samråd med markägarna och på uppdrag av Länsstyrelsen. Därefter förhandlade Länsstyrelsen med markägarna och deras ombud och kom överens om ekonomisk ersättning för intrånget i markanvändningen föranlett av naturreservatsbildningen. Utbetalning av ekonomisk ersättning skedde efter detta från Naturvårdsverket.

Sedan bildandet av reservatet år 2001 har det förvaltats av Länsstyrelsen utefter tillhörande skötselplan.

Reservatsgränsen har därefter preciserats, varpå ett beslut om ändring av reservatets yta från 19,6 hektar till 19,2 hektar fattades den 27 april 2007, i ärende med diarienummer 511-17891-05.

För att möjliggöra skötselåtgärder för att naturtypen taiga ska uppnå gynnsamt bevarandetillstånd, främst i form av naturvårdsbränning eller motsvarande, behövdes ett nytt beslut och en ny skötselplan. Länsstyrelsen i samråd med Naturvårdsverket fann då att det finns skäl att fatta ett nytt beslut om



Hökhults naturreservat för att tydligare formulera syfte, skäl och föreskrifter samt en skötselplan. År 2023 upphävdes beslut och skötselplan (Dnr 2310-7719-00) och ett nytt beslut fattades om bildande dnr 511-17249-23.

Remissyttranden

Länstyrelsen har under vintern 2023 remitterat förslag till beslut och skötselplan till berörda sakägare samt till ett antal berörda som Sveriges geologiska undersökning (SGU), Skogsstyrelsen, Kinda kommun, Östergötlands ornitologiska förening (ÖgOF), Naturskyddsföreningen i Östergötland och Naturskyddsföreningen Kinda och Ydre.

SGU har avstått från att yttra sig.

Ett yttrande har inkommit från Skogsstyrelsen som ser positivt på att på att naturvärdena i området skyddas långsiktigt och har inget att invända mot nybildande av reservatet. Motiveringen till att tidigare beslut upphävs i samband nybildandet förefaller vara välgrundat, med bakgrund av beskrivningen i beslutet. Den föreslagna skötselplanen är väl anpassad till reservatets biotyper och bedöms harmonisera med bevarandeplanen för Natura-2000. Skogsstyrelsen tillstyrker därför att reservatet med tillhörande skötselplan nybildas enligt presenterat förslag. Reservatet bedöms inte försvara pågående skogsbruk på angränsande skogsmark, då dess utbredning överensstämmer med tidigare beslut. De i B-föreskrifterna angivna metoderna för bekämpning av den åttatandade granbarkborren bedöms vara tillräckliga för att förhindra omfattande angrepp inom reservatet. Skogsstyrelsen vill dock påtala betydelsen av att sätta in bekämpning av granbarkborren i god tid innan angrepp sprids inom reservatet och för att undvika spridning till närliggande granbestånd.

Ett remissvar har inkommit från ÖgOF. Östergötlands ornitologiska förening är mycket positiv till nybildandet av naturreservatet med en ny skötselplan som tillåter mer aktiva åtgärder inriktade för att säkra en positiv utveckling av de höga naturvärdena. Förslagen till beslut och skötselplan är väl genomarbetade. Naturvärden, mål och åtgärder är utförligt beskrivna och åtgärderna konkreta med förslag till uppföljning. De framför även följande synpunkter:

- Mycket positivt att jakt på fågel är förbjudet i naturreservatet. Föreningen är inte någon generell motståndare till jakt men om jakt ska förekomma i skyddade naturområden bör den vara väl genomtänkt, reglerad och skilja sig från allmän jakt i övrigt. Jakt på fåglar bör exempelvis inte tillåtas i naturreservat.
- Anordningar för friluftslivet är viktiga både för att underlätta besök och för att kanalisera besökare i området. Särskilt i äldre, av skogsbruk i modern tid lite påverkade, skogsmiljöer är det extra viktigt att sprida kunskap om och förståelse för dessas värden och bevarande. Information samt åtminstone någon rastplats och om möjligt någon slinga/stig i reservatet bör finnas med bland kommande åtgärder.
- Inventeringar för ökad kunskap om fågelfaunan, liksom faunan av ryggradslösa djur, bör prioriteras och borde för ett så pass litet reservat kunna samordnas. Många skogsfågelarter är idag rödlistade och/eller har en negativ populationstrend vilket bör övervakas och följas upp.
- I beslutshandlingen, sid.1 respektive skötselplanen, sid.13, under ”Syftet med reservatet” står att naturreservatet ska undantas från ”skogsbruk och andra skadliga åtgärder”. Formuleringen



”andra skadliga åtgärder” är lite svepande och bör kunna förtydligas eller i vart fall tydligare relateras till utpekade och bevarandevärda naturtyper och arter.

- I beslutshandlingen, sid.6, under ”Motivering till beslutet”, står att ”...naturtypen Taiga har ett tillfredsställande bevarandetillstånd och alltså inte uppnår gynnsamt bevarandetillstånd. Bör rimligen stå har ett otillfredsställande bevarandetillstånd.

Länsstyrelsens avvägning med avseende på remissyttranden

Gällande ÖgOF:s synpunkter så finns det möjlighet att anlägga en vandringledd i reservatet och en informationsskylt finns. Att anlägga ytterligare anordningar försvåras av topografin i reservatet. När det kommer till syftets formulering och att *skadliga åtgärder* nämns så är det tänkt att vara en så pass generell skrivning för att inte behöva förutse alla sorters skadliga åtgärder som kan påverka reservatets naturvärden negativt. Gällande inventering av fåglar har inventering av fågelfaunan lagts till och fått prioritet 3. När det kommer till formuleringen kring bevarandetillstånden för naturtypen Taiga så har ett förtydligande gjorts där det tydligare framgår att naturtypen inte når högsta kategorin *gynnsamt bevarandetillstånd*.

Övrigt

Natura 2000

Livsmiljöer och arter som är utpekade enligt Natura 2000 ska uppnå eller bevara ett gynnsamt tillstånd. Detta innebär att verksamheter eller åtgärder som kan orsaka betydande påverkan på områdets livsmiljöer, och/eller störa arter i området, kräver tillstånd enligt 7 kap. 28a § första stycket miljöbalken.

Verksamheter som är direkt förenliga med områdets förvaltning och skötsel kräver ej tillstånd (7 kap. 28a §, andra stycket miljöbalken). Åtgärder enligt fastställd skötselplan kan dock kräva tillstånd.

Om verksamheten eller åtgärden kräver en tillståndsprövning ska en specifik miljöbedömning göras. Detta innebär att tillståndsprövningen ska föregås av ett avgränsningssamråd, samt att en miljökonsekvensbeskrivning (MKB) bifogas ansökan om tillstånd (6 kap. 28 § miljöbalken). MKB:n ska belysa hur områdets utpekade livsmiljöer och arter påverkas.

Hur man överklagar

Detta beslut kan överklagas hos regeringen, se bilaga 3. Sakägare anses ha fått del av beslutet den dag kungörelse om beslutet var införd i ortstidning.

Beslutet gäller från den dag det vunnit laga kraft utom föreskrifter meddelade med stöd av 7 kap. 30 § miljöbalken, avdelning C, vilka gäller omedelbart.

De som medverkat i beslutet

Beslutet har fattats av länsrådet Ann Holmlid med naturvårdshandläggaren Marika Sjödin som föredragande. I den slutliga handläggningen har också enhetschefen Marina Verbova, samhällsplaneraren Stanislav Ilic, länsjuristen Marielle Hellman och antikvarien Malin Svarvar medverkat.



Detta beslut har bekräftats digitalt och saknar därför namnunderskrift.

Så här hanterar vi dina personuppgifter

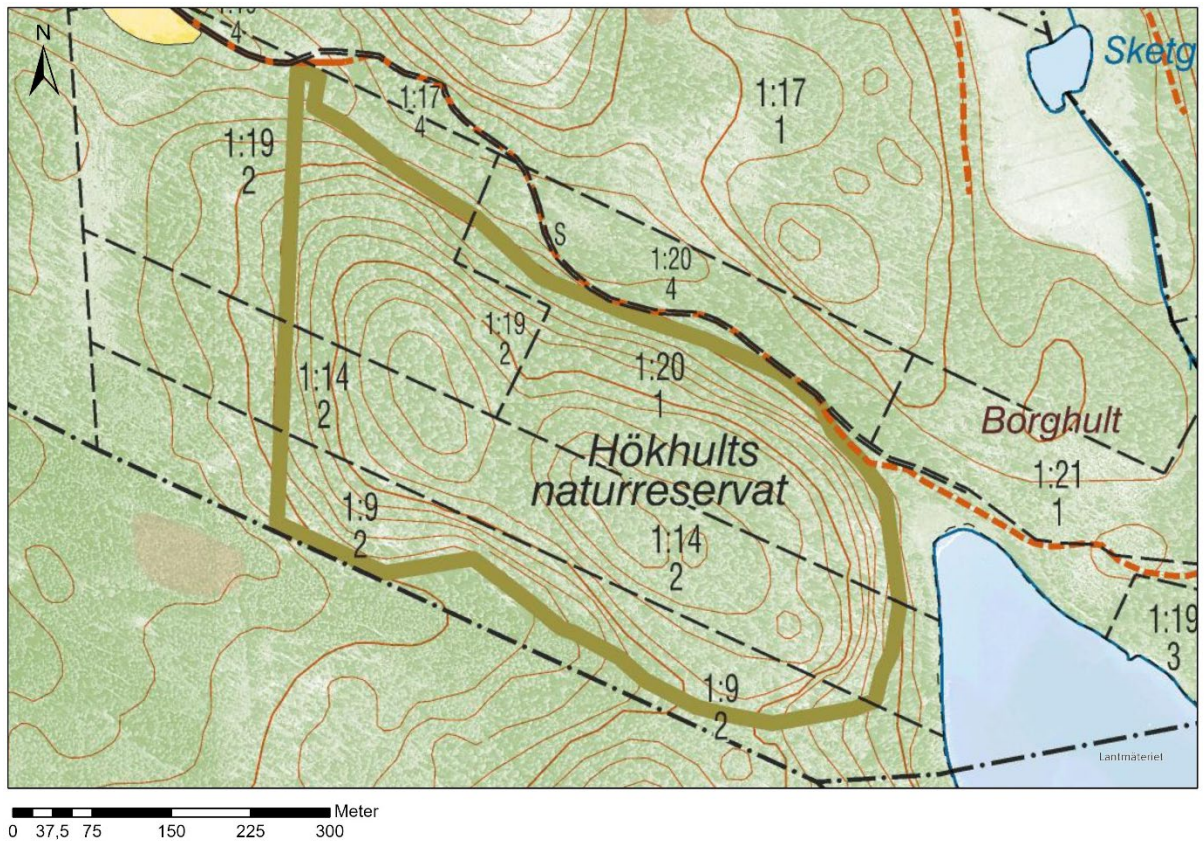
Information om hur vi hanterar dessa hittar du på www.lansstyrelsen.se/dataskydd.

Bilagor

1. Sändlista (Finns hos Länsstyrelsen)
2. Beslutskarta
3. Hur man överklagar
4. Skötselplan



Bilaga 2



Besluts-karta tillhörande beslut om Hökhult naturreservat, NVR-id 2001747. Naturreservatet är avgränsat med heldragen svart linje. © Lantmäteriet geodatasamverkan, © Naturvårdsverket.

Skötselplan för Hökhult naturreservat

Fastställt 2024-02-15



Bilaga 4
511-17249-23



LÄNSSTYRELSEN
ÖSTERGÖTLAND



Skötselplan för naturreservatet Hökhult Fastställd 2024-02-15

Meddelande

Skötselplanen gäller utan tidsbegränsning. En översyn bör göras senast inom 10 år för att bedöma behovet av revidering. Skötselplanen har upprättats av Länsstyrelsen 202x. Planförfattare har varit Jens Johansson och Marika Sjödin. februari 2024.

Kontakt

Enheten för skötsel av skyddad natur,
Länsstyrelsen Östergötland, 010-223 50 00

Webbplats

www.lansstyrelsen.se/ostergotland

Fotografier

Marika Sjödin och Jens Johannesson

Kartmaterial

© Lantmäteriet

© Länsstyrelsen Östergötland 2024

Länsstyrelsen Östergötland
Östgötagatan 3, 581 86 Linköping
Växel: 010-223 50 00
E-post: ostergotland@lansstyrelsen.se

lansstyrelsen.se/ostergotland

Innehåll

Innehåll	3
Allmän beskrivning	4
Administrativa data om naturreservatet	4
Syfte, föreskrifter och skäl för beslut	5
Beskrivning av reservatet	5
Plandel	13
Syfte med naturreservatet	13
Disposition och skötsel av mark	13
Sammanfattning och prioritering av planerade skötselåtgärder	19

Allmän beskrivning

Administrativa data om naturreservatet

Reservatets namn	Hökhult naturreservat
NVR-id	2001747
Beslutsdatum	2024-02-15
Län	Östergötland
Kommun	Kinda
Areal	Total areal: 19,2 hektar Land: 19,2 hektar Vatten: 0 hektar Produktiv skog: 17 hektar
Naturtyper enligt Natura 2000 Med naturtypskod	Taiga (9010) 17,2 hektar
Prioriterade bevarandevärden Naturtyper: Arter/grupper: Strukturer: Kulturmiljöer: Friluftsliv:	Granskog med lövinslag, tallskog med lövinslag Lavar, mossor, svampar, insekter Gamla barrträd, död ved, äldre ekar, äldre aspar, fuktigt lokalklimat med lodytor, fuktigt nordöstvänt berg, varmt och soligt sydvästvänt berg - Från Hökhultbergets topp ges en vacker utsikt över sjön Bogölen och ett böljande skogslandskap
Övrigt	Området är beslutat Natura 2000-område; Hökhult SE0230214.
Fastighet	Horns-Hökhult 1:9 (privatägd) Horns-Hökhult 1:14 (privatägd) Horns-Hökhult 1:19 (privatägd) Horns-Hökhult 1:20 (privatägd)
Förvaltare	Länsstyrelsen Östergötland
Lägesbeskrivning	Området ligger 4 km SO om Horns kyrka söder om byn Hökhult mellan sjöarna Bolen i väster och Bogöl i öster.
Vägbeskrivning	Hökhults naturreservat nås från väg 135 mellan väg 23/34 från Kisa/Gullringen och E22 vid Gamleby. Från väg 135 vid Horn är det skyltat till Hökhult, avståndet är cirka 3 kilometer.



Karta 1. Hökhults naturreservat ligger 4 km sydost om Horns kyrka söder om byn Hökhult mellan sjöarna Bolen i väster och Bogöl i öster. Till tätorten Kisa är det cirka 2 mil.

Syfte, föreskrifter och skäl för beslut

Se skötselplanens plandel, eller reservatsbeslutet.

Beskrivning av reservatet

Översiktlig beskrivning

Naturbeskrivning

Hökhults naturreservat ligger i södra skogsbygden i Kinda kommuns sydöstra del. Hökhultsberget är klätt med äldre barrskog av både tall och gran med inslag av grov asp och senvuxna ekar samt enstaka enbuskar och rönnbärsträd. Höjdskillnaden är mellan 118-165 meter, vilket gör att bara de allra översta delarna bör ha nått över högsta kustlinjen som gick vid cirka 150 meter. I reservatet finns gott om döda träd, högstubbar och lågor, rikligt med hänglavar och vedsvampar, naturskog med rikligt med grova träd och värdefull kryptogamflora. Granbarkborren har i slutet av 2010-talet och början av 2020-talet dödat delar av Hökhultsbergets granbestånd, fläckvis förekommer det därför rikligt med nydöd granved men det finns även äldre sådan. I områdets sydvästra sluttning växer även krattek och grova aspar. Eftersom sluttningen är vänd mot sydväst skapas ett torrt och varmt lokalklimat som är mycket viktigt för en del insekter. Hökhultsbergets nordöstra branter består av gammal, hänglavsrik granskog. Här finns många torrgranar, granlågor och grova aspar. Även några grova vårtbjörkar och senvuxna ekar finns. Den här delen av berget har de högsta naturvärdena med många kräsna arter av bland annat lavar och svampar. Hökhultsbergets skogar har höga naturvärden knutna både till tall- och granskogar med lång kontinuitet. I skogarna finns strukturer som gamla träd, död ved av olika trädslag, i olika former och nedbrytningsstadier såväl som lodytor och branter.



Bild 1. Utsikten från reservatets sydvästra del.

Vegetation

Fältskiktet i reservatet varierar från torra hållmarker med hed- och risvegetation till mera fuktiga och skuggade, mossdominerade blåbärsristyper. Bland lite mer krävande arter som har påträffats i området kan nämnas vårärt och knärot. Vanliga arter är annars blåbär, lingon, krustätel, grå renlav, gulvit renlav, husmossa och väggmossa. Trädskiktet domineras av tall och gran. Det finns även en hög andel med grov asp samt senvuxna ekar över hela området. Vårtbjörk och rönn förekommer också. Buskskiktet är dåligt utvecklat med enstaka enbuskar spridda över hela reservatet.

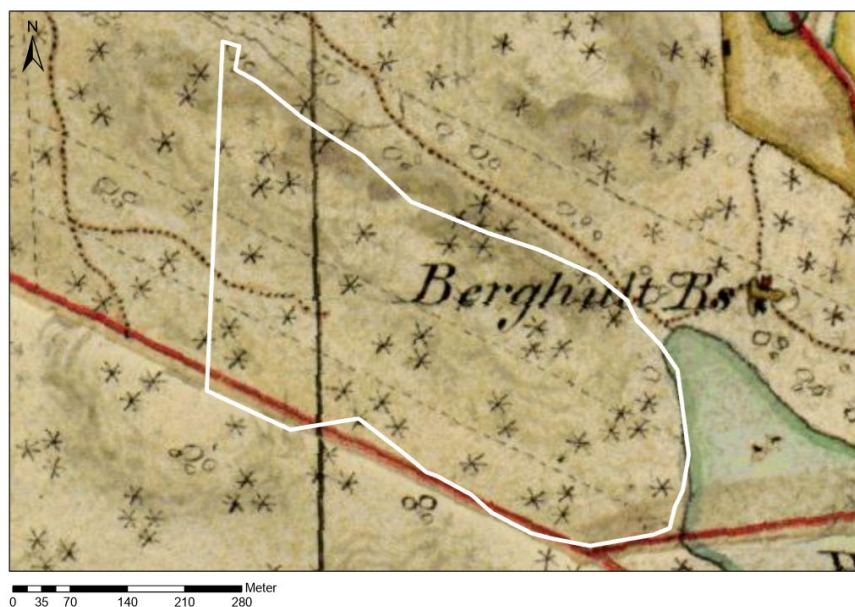
Historisk och nuvarande markanvändning

Precis söder om reservatet finns början till en husgrund som aldrig färdigställdes i mitten på 1800-talet. Det finns även en historia om en gammal gumma som bodde vid Bogölen som hade en liten koja utmed bergets lodyta där hon satt och vävde. Det syns inga spår av detta idag. Det finns ytterligare en gammal historia om att det finns en man begravd under ett stort block på den brukningsväg som går från dagens parkeringsplats och upp till Bogöl.

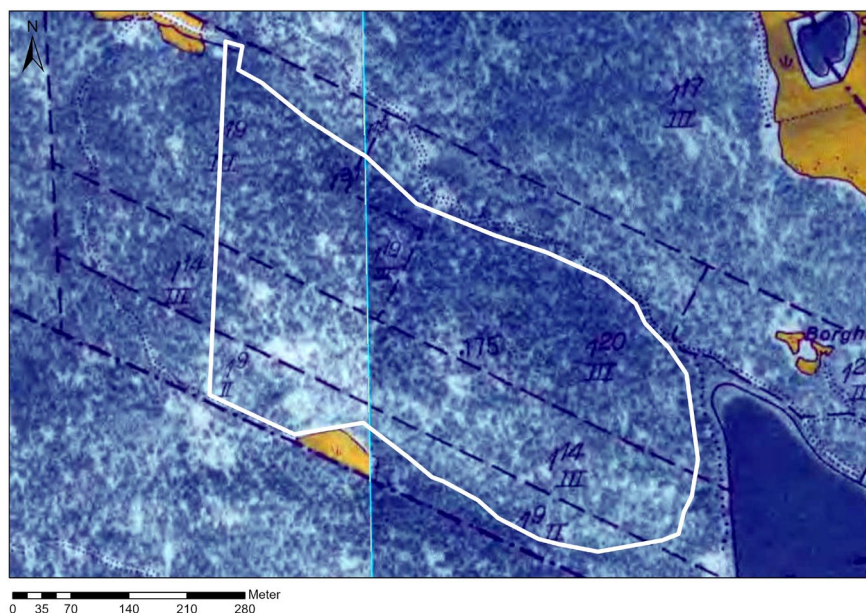
På en geometrisk karta från år 1693 är hela området utmärkt och betas. Det finns markerat små ytor av betesmark och ängar vid den södra gränsen på flackare partier. Det redovisas en stor andel berg i dagen. Det går än idag att hitta växter som minner om en lång betesperiod i reservatsområdets ytterkanter.

På häradskartan från 1870 är hela området redovisat som skogsmark, och det är troligt att bete på skogen förekom även vid denna tidpunkt. Det är enbart markerat barrträdssymboler inom reservatsområdet vid denna tidpunkt. Detta skall enbart ses som en indikation på vilket som var det dominerande trädslaget i området. Dagens brukningsväg upp till parkeringsplatsen går under namnet Vallgatan, vilket kommer av gamla tiders markanvändning som fägata från byn Hökhult ut till betesmarkerna och skogen.

Området har tidigare använts som skogproducerande mark under större delen av 1900-talet. På slutet av 1920-talet finns det muntlig uppgift från markägarna att blädning av dimensionsvirke förekom i området under vinterhalvåret. Med hjälp av trädrännor kunde virket forslas ned från höjderna till sjön Bogöl, för att sedan transporteras med häst och vagn utmed brukningsvägen som finns kvar än i dag vid reservatets norra gräns. Därefter har endast små skogliga åtgärder genomförts på höjderna i reservatet. Gallring har genomförts i reservatets lägre delar i väster.



Karta 2. Häradsekonomska kartan från åren 1866-1877 visar att de dominerande trädslagen har varit barrträd och att den skogliga kontinuiteten i området har varit lång. Ringar är markerade av lövträd och stjärnor är dominerade av barrträd.



Karta 3. Ekonomisk karta från 1940-talet som har ett flygfotografi i bakgrunden. På kartan framgår att den skogliga kontinuiteten varit lång i Hökhult. Där skogen är gles på kartan kan indikera att den tidigare nyttjats för bete.

7 Skötselplan för naturreservatet Hökhult

Områdets bevarandevärden

Biologiska bevarandevärden

I naturreservatets norra branter och den sydvästra sluttning är värdena knutna till gammal, hänglavsrik granskog. Här finns rikligt med torrgranar, granlågor och grova aspar, det förekommer också inslag av vårtbjörk och senvuxna ekar. Dessa delar av berget har höga naturvärden knutna till rik förekomst av död ved, vilken hyser en lång rad vedlevande svampar och insekter, dessutom är veden födosöks- och boplatser för många fågelarter. En stor del av naturreservatet består av naturskogsartad tallskog med inslag av överståndare i form av grova gammeltallar. Naturlig störning i form av granbarkborreangrepp har dödat delar av granarna inom hökhultsberget, i områden där många granar dött har skogen blivit betydligt glesare, och präglad av kvarstående tall och lövträd. I naturreservatets sydvästra sluttning har tallskogen ett torrt och varmt lokalklimat som är mycket viktigt för en del insekter.

I reservatet finns bland annat arter som gammelgranslav och kattfotslav på granbaserna, ullticka på granlågor, skinnlav och bårdlav på de grova asparna och fällmossa, skuggblåslav och rikligt, av den i Östergötland ovanliga, norrlandslaven på lodytor. Knutet till tall finns blomkålssvamp och tallticka. På den norra sluttningen finns det många förekomster av den lilla orkidén knärot. Fågellivet är inte systematiskt undersökt men arter som gärdsmyg, rödhake, entita, trädpiplärka, morkulla, korp, spillkråka och nötskrika har observerats. Ingen undersökning eller uppgifter finns gällande förekomsten av ryggradslösa djur i naturreservatet. Bland däggdjuren förekommer bland annat älg, rådjur och hare.



Bild 2. Norrlandslav.



Bild 3. Skuggblåslav.

Tabell 1. Naturvårdsintressanta arter i Hökhults naturreservat.

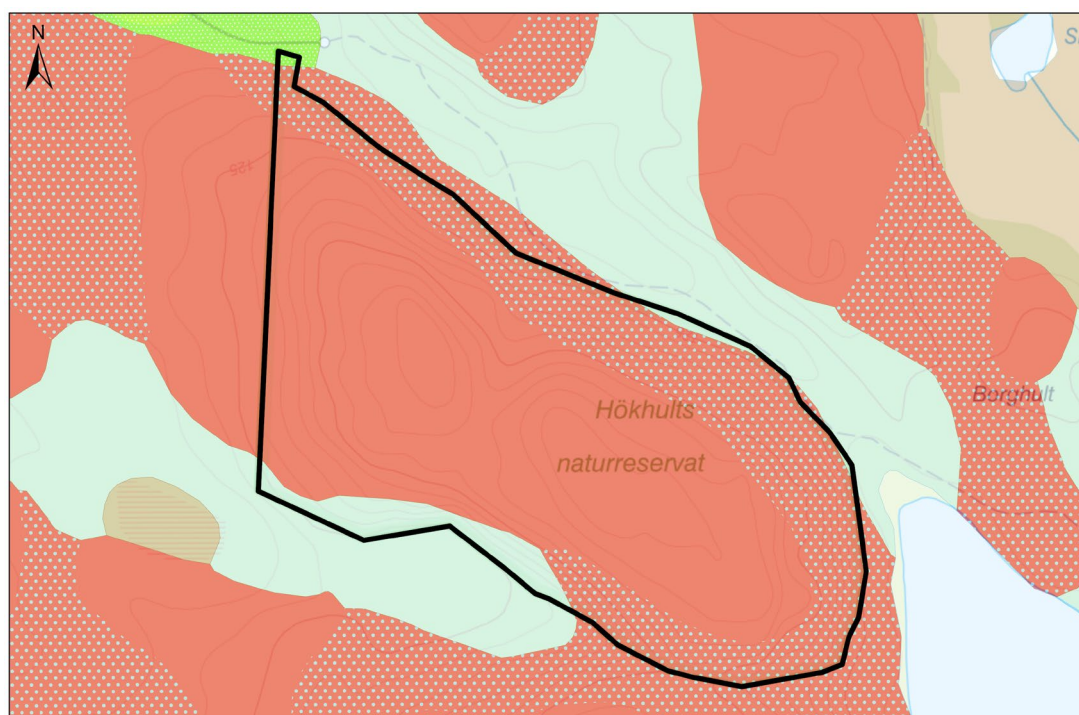
SVENSKT NAMN	VETENSKAPLIGT NAMN	STATUS	LIVSMILJÖ
LAVAR			
Grynig blåslav	<i>Hypogymnia farinacea</i>	T	Bark av tall, gran och björk.
Gammelgranlav	<i>Lecanactis abietina</i>	T	Levande träd, hög luftfuktighet
Kattfotslav	<i>Felipes leucopellaeus</i>	S	Levande träd, hög luftfuktighet
Skinnlav	<i>Leptogium saturninum</i>	S	Lövträd, kalkhaltig sten och lodytor
Skuggblåslav	<i>Hypogymnia vittata</i>	S	Oftast på ostvända bergbranter
Norrlandslav	<i>Nephroma arcticum</i>	S	På mossa och växtrester på mark och sten
Bårdlav	<i>Nephroma parile</i>	S	Bark av lövträd, kalkrika lodytor över mossa
Lunglav	<i>Lobaria pulmonaria</i>	NT	Ljus och fuktigt, lövträd
Koralllav	<i>Sphaerophorus globosus</i>	T	Träd och basisk sten
Vedskivlav	<i>Hertelidea botryosa</i>	NT	Solexponerad tallved
MOSSOR			
Fällmossa	<i>Antitrichia curtipendula</i>	S	Lövträd och sten
Guldlockmossa	<i>Homalothecium sericeum</i>	S	Lövträd och solexponerade basiska klippor
Långfliksmossa	<i>Nowellia curvifolia</i>	T	Murken och fuktig ved
Vedtrappmossa	<i>Crossocalyx hellerianus</i>	NT	Murken och fuktig ved
Mörk husmossa	<i>Hylocomiastrum umbratum</i>	S	Fuktig och blockig terräng
SVAMPAR			
Tallticka	<i>Porodaedalea pini</i>	NT	Levande gamla tallar, ofta kontinuitetsskog
Ullticka	<i>Phellinidium ferrugineofuscum</i>	NT	Granved
Korallfingersvampar	<i>Ramaria sp</i>	S	Örtrik äldre skog
Blomkålssvamp	<i>Sparassis crispa</i>	S	Rötter av gammal tall
KÄRLVÄXTER			
Knärot	<i>Goodyera repens</i>	VU	Äldre näringsrik barrskog
Vårärt	<i>Lathyrus vernus</i>	S	Kalkhaltig mark
Svart trolldruva	<i>Actaea spicata</i>	S	Kalkhaltig mark
INSEKTER			
Bronshjon	<i>Callidium coriaceum</i>	S	Död senvuxen gran

Tabell 2. Förklaring kategorier i tabell 1.

KATEGORI	FÖRKLARING
S	Signalart för skog
T	Typisk art
NT	Rödlistad som nära hotad
VU	Rödlistad som sårbar

Geologiska bevarandevärden

Berggrunden i Hökhults naturreservat består av yngre grov porfyrisk granit, vilket dominerar dessa trakter av länet. Den geomorfologiska bildningen, det vill säga Hökhultsberget, bidrar till reservatets naturvärden, dels det sydvända höjdläget, dels det skuggade nordläget. Området har en nivåskillnad mellan 118 och 165 meter, vilket gör att hela området befinner sig under den högsta kustlinjen (från den tid då olika stadier av Östersjön hade en högre vattennivå än idag). I söder och öster finns höga lodytor i flera terrasser. I norr är höjdskillnaden inte lika markant och blockigheten är riklig i denna del av reservatet. Jordtäcket är till stor del tunnt och består av ursvallad morän.



Karta 4. Jordartskarta över reservatsområdet. Helröd färg visar på berg i dagen, rött med ljusa prickar visar vart det finns omväxlande morän och berg, ljusgrönt visar vart det finns morän och skarpt grönt färg visar isälvsediment/sand.

Kulturhistoriska lämningar

Inga kulturhistoriska lämningar är registrerade inom naturreservatet men området är inte fullständigt inventerat avseende detta. Men en plats med tradition är registrerad (L2023:5881) i sydvästra kanten längs med rågången mellan fastigheterna Hökhult och Ekeby. Enligt lokal sägen flyttade en präst på gränsstenarna för länge sedan. Nu spökar han och rider på en huvudlös häst längst rågången.

I den händelse okända forn- eller kulturlämningar påträffas ska skydd och hänsyn till dessa tillgodoses samt anmälan till Enheten för kulturmiljö vid Länsstyrelsen göras. Fornlämningar skyddas av kulturmiljölagen.

Intressen för friluftslivet

Reservatet är beläget i ett spännande landskap som inbjuder till och har ett värde för rekreation. Området utgör ett avlägset naturskogsområde med utsikt mot sjön Bogölen i öster. Områdets äldre skogar av olika karaktär ger möjligheter till naturupplevelser av svensk naturskog. Orördheten i vissa delar gör att det enkelt går att uppleva lugnet i en förhållandevis tyst plats.

Natura 2000

Områdestyp

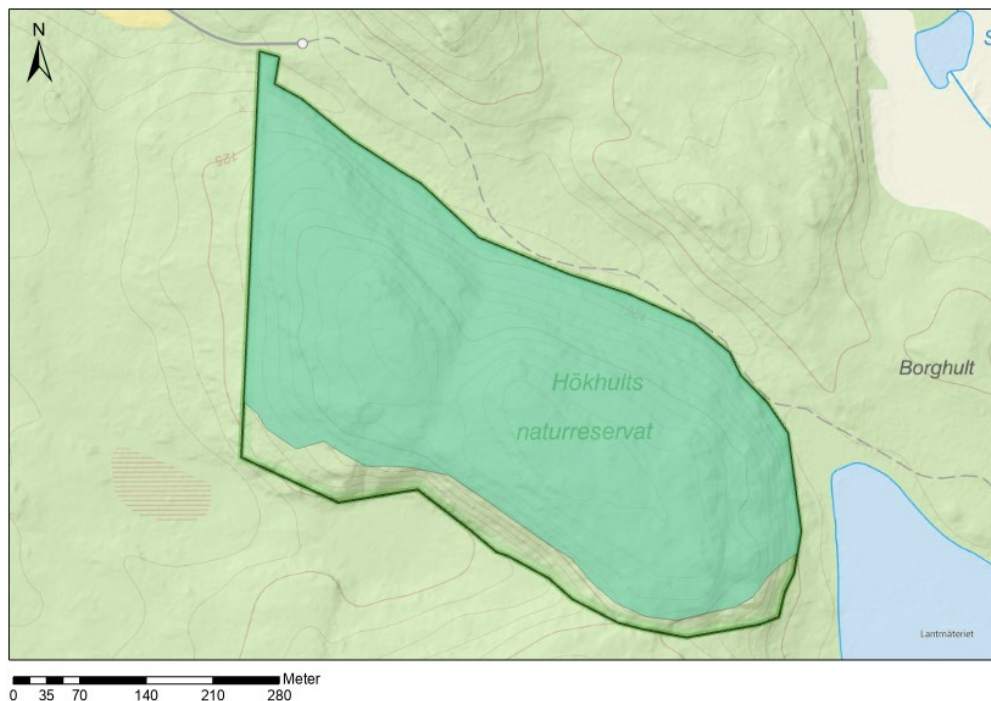
SAC-område enligt Art- och habitatdirektivet; Regeringsgodkänt.

Bevarandeplan

Till varje Natura 2000-område ska det finnas en bevarandeplan. Bevarandeplanen för Hökhult är från 2017 och redovisar ingående naturtyper. Arealen för naturtypen västlig taiga har justerats från att i bevarandeplanen omfatta hela naturreservatet till att omfatta största delen. Detta på grund av att skogen längst i söder och öster inte är så pass gammal att den har uppnått naturtypen.

Naturtyp	Areal, hektar
9010 Västlig taiga	17,2

Bevarandemål för naturtyperna anges under respektive skötselområde.



Karta 5. Indelning av naturtyper enligt Natura 2000. Större delen av reservatet består av naturtypen västlig taiga.

Källuppgifter

- Jordartsdatabasen och berggrunds databasen 2016, SGU
- Länsstyrelsen i Östergötland, Bevarandeplan för Natura 2000-området Hökhult SE230214, fastställd 2017-12-19.
- Länsstyrelsen i Östergötland, Skötselplan för Hökhults naturreservat, beslutad 2001-04-27.
- Riksantikvarieämbetet, Fornsök
- Skogsstyrelsen, Nyckelbiotopsinventering: nyckelbiotop nr N 1039-1995, 1995-04-11.
- SLU Artdatabanken, Artportalen
- Lantmäteriet Historiska kartor.

Plandel

Syfte med naturreservatet

Syftet med reservatet är att bevara ett berg med barrnaturskog med stort lövinslag som hyser en hög biologisk mångfald knuten till fuktig, hänglavsrik granskog och varm, solbelyst tallskog. Här finns rikligt med gamla träd, mycket död ved och förekomst av fuktiga lodytor som tillsammans hyser en rik mångfald av arter. Barrnaturskogens olika kvaliteter ska bevaras och de för naturtypen representativa arterna, inklusive signalarter och rödlistade arter, ska kunna fortleva i livskraftiga populationer. Syftena med naturreservatet är även att förekommande livsmiljö enligt Natura 2000 ska uppnå ett gynnsamt tillstånd. Syftet är också att inom ramen för bevarandet av biologisk mångfald och naturmiljöer tillgodose behovet av områden för friluftslivet.

Syftet ska nås genom att naturreservatet undantas från skogsbruk och andra skadliga åtgärder. Död ved ska lämnas kvar i reservatet för att gynna arter beroende av dessa substrat. Områdets hänglavsrika granskogar ska i huvudsak utvecklas genom naturliga processer, åtgärder som kan bli aktuella är att säkra överlevnaden av äldre, biologiskt värdefulla träd eller trädbestånd. Naturvårdsbränning eller bränningsefterliknande åtgärder kan bli aktuella i delar av området med höga värden knutna till äldre tall. Åtgärder för att efterlikna intern dynamik kan bli aktuella, exempelvis genom att fälla enskilda träd för att skapa solbelysta gläntor eller ytor som möjliggör att ersättningsträd av tall och löv kan etablera sig. För att nå syftet för friluftslivet kan anordningar för friluftslivet komma att anläggas.

Disposition och skötsel av mark

Naturreservatet ska skötas med försiktiga åtgärder med syftet att bevara områdets särpräglade natur med dess flora och fauna genom att:

- Ingen ved ska föras ut ur reservatet vid åtgärder utan lämnas som död ved.
- Naturvårdande skötsel såsom försiktig frihuggning av grova ljusgynnade träd och skapande av död tallved. Åtgärden kan utföras med förutsättning att inga uttorkningskänsliga naturvårdsarter eller skyddsvärda arter påverkas negativt av åtgärden.
- Naturvårdsbränning och brandeafterliknande åtgärder i talldominerade områden.
- Begränsa och/eller förhindra storskaliga angrepp av granbarkborre genom utplacering av fällor, utläggning av fångstvirke, fällning av angräpnade granar, rotkapning av vindfällade granar och/eller barkning. Inga träd ska föras ut ur naturreservatet med undantag för eventuellt infört fångstvirke.
- Skulle invasiva eller andra, för reservatet, främmande arter bli ett problem sett utifrån naturreservatets syfte kan detta hanteras och bekämpas på lämpligt sätt utifrån rådande kunskapsläge och erfarenheter.

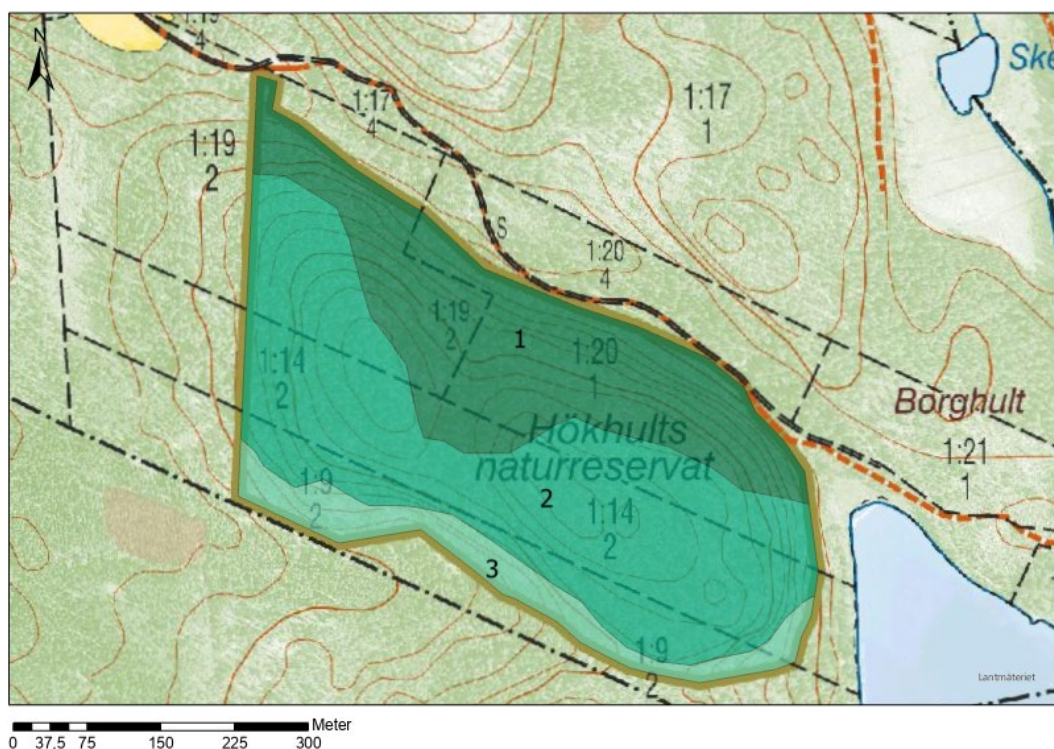
- Inga registrerade fornlämningar finns i området, men området är inte fullt ut kartlagt. Men en plats med tradition finns registrerad längs med rågången. I den händelse okända fornlämningar eller kulturlämningar påträffas ska skydd och hänsyn till dessa tillgodoses, samt anmälan till enheten för kulturmiljö på Länsstyrelsen.

Se vidare under skötselområden nedan.

Skötselområden

Reservatet är indelat i fyra skötselområden:

1. Barrblandskog
2. Talldominerad skog
3. Yngre blandskog med stort lövinslag
4. Anordningar för friluftslivet (ej på karta)



Karta 6. Skötselområden i Hökhults naturreservat.

Skötselområde 1, Barrblandskog

Areal: 6,8 hektar

Naturtyp enligt Natura 2000: Taiga, naturtypskod 9010 – 6,8 hektar

Målnaturtyp: 9010 – 6,8 hektar



Bild 4. Död granved i skötselområde 1.

Reservatets norra branter består av gammal, hänglavsrik i nuläget (2023) grandominerad skog med inslag av tall, björk, ek, asp och rönn. Här finns många torrgranar, granlågor och grova aspar med inslag av grova vårtbjörkar och senvuxna ekar. En stor del av granskogen är barkborrepåverkad och det finns gott om både stående och liggande död ved av gran. I områden där många granar dött har skogen blivit betydligt glesare, och präglad av kvarstående tall och lövträd. Föryngringen av lövträd så som asp är bitvis stor. Ett skifte från grandominerat till tall- och lövskogsdominerat kommer troligen att ske inom en snart framtid.

I norr är höjdskillnaden inte lika markant som i södra delen av reservatet. I norr finns istället stora mängder med mossbeksädda block som skapar goda förutsättningar för fuktiga och skuggiga mikroklimat. Gammelgranslav växer rikligt på granbaserna och på vissa finns även kattfotslav. På granveded finns ullticka och på de grova asparna växer skinnlav och bårdlav. Arter som fällmossa, skuggblåslav, koralllav och den i Östergötland ovanliga norrlandslaven trivs på områdets lodytor.

Bevarandemål och gynnsamt tillstånd

Skogen i Hökhult ska vara präglad av naturlig dynamik. Småskaliga naturliga processer som trädens föryngring, åldrande och avdöende samt omkullfallna träd och luckbildning är positivt och ska förekomma inom området. Igenväxningsvegetation (till exempel gran) ska inte tillåtas dominera i fältskiktet. Typiska och karaktäristiska arter ska kunna fortleva långsiktigt i området och det ska finnas en art- och individrik förekomst av insekter, mossor, svampar och lavar. Krontäckningen ska variera mellan tätare och glesare beskogad mark med ett olikåldrigt och flerskiktat trädskikt.

Barrträd ska dominera naturtypen. Lövträd ska utgöra ett enstaka till måttligt inslag. Det ska finnas tämligen allmänt med grov och död ved till exempel torrträd, hålträd, liggande stockar, halvdöda träd eller branddödade träd. I partier med tallhällmark ska en stor del av den döda veden vara helt eller delvis solbelyst en stor del av dagen. Förekomsten av äldre träd ska vara måttlig till riklig och ersättningsträd ska få etableras.

Åtgärder för att nå bevarandemål och gynnsamt tillstånd

Inga åtgärder bedöms nödvändiga inom planperioden. Om det kommer upp en stor granföryngring som hotar lövföryngringen kan en stor del av de unga granarna avdödas.

Skötselområde 2, Talldominerad skog

Areal: 10,4 hektar

Naturtyp enligt Natura 2000: Taiga, naturtypskod 9010 – 10,4 hektar

Målnaturtyp: 9010 – 10,4 hektar



Bild 5. Gammal tall och block i skötselområde 2.

Skötselområdet består av toppen av en skogsklädd bergsrygg, som reser sig över landskapet och en god utsikt ges från toppen och söderut in i Kalmar län. I väster dominerar skötselområdet av blåbärstallskog men denna övergår mer och mer i hällmarkstallskog österut där berget kommer i dagen som höga lodytor i flera terrasser. På hällarna finns gott om flyttblock. En stor del av tallarna är gamla och på flera växer talticka. Främst i väster är graninblandningen stor.

Bevarandemål och gynnsamt tillstånd

Skogen har en varierad åldersstruktur med stort inslag av främst gamla tallar men även en del gammal gran (främst i väster) och ett visst lövinslag samt en riklig mängd död ved som till exempel torrträd, hålträd, liggande stockar, halvdöda träd eller

branddödade träd. I partier med tallhällmark är en stor del av den döda veden helt eller delvis solbelyst en stor del av dagen. En stor del av de gamla tallarna har god ljustillgång och liten konkurrens från andra träd och nyrekryteringen av gammelträd är god. Rödlistade arter i synnerhet och andra arter i allmänhet, som är knutna till eller beroende av lodytor samt varm och solbelyst talldominerad skog ska så långt som möjligt fortleva på lång sikt och helst öka i utbredning eller populationsstorlek.

Åtgärder för att nå bevarandemål och gynnsamt tillstånd

- I och med att en del granar har dött på grund av granbarkborre är behovet att öppna upp kring tallarna inte lika stort som tidigare. Det är därför troligen fördelaktigt att avvakta till ungefär 2028-2030 och då göra en bedömning om den unga granen gruppvis behöver glesas ut. Dock är det viktigt att det även tillåts finnas orörda avsnitt med granföryngring i området.
- Naturvårdsbränning kan genomföras efter att bränningsplan har tagits fram.
- Brandefterliknande åtgärder så som skadande av tallar utan naturvärden i syfte att de ska överleva och bilda kådad ved. Ett exempel för att gynna specialiserade vedlevande insekter som exempelvis raggbock kan vara att först skada enstaka tallar (upp till cirka 100 år) så att de utvecklar kådrik ved, för att sedan fällas cirka 5-10 år senare.

Skötselområde 3, Yngre blandskog med stort lövinslag

Areal: 2 hektar

Naturtyp enligt Natura 2000: -

Målnaturtyp: 9010 - 2 hektar



Bild 6. Lövrík sydsluttning i skötselområde 3.

I skötselområdet finns höga lodytor i flera terrasser och lokalklimatet är i huvudsak varmt och solbelyst. Trädskiktet domineras längst upp på höjden av tall och det finns en del död stående och liggande ved. I sydväst är trädskiktet yngre med riklig

föryngring av bland annat tall och löv. Längre ner i sluttningen växer många senvuxna ekar och andra lövträd. Ett visst inslag av gran finns i vissa delar, en del av dessa har börjat tränga ekarna.

Bevarandemål och gynnsamt tillstånd

Skogen består av en blandning av främst tall och ek (men även andra sorters lövträd) med en varierad åldersstruktur och med stort inslag av gamla träd samt en riklig mängd död ved i olika faser av nedbrytning och beskuggning. Majoriteten av lövträden och de gamla tallarna har god ljustillgång och liten konkurrens från andra träd och nyrekryteringen av gammelträd av exempelvis ek, tall och asp är god. Rödlistade arter i synnerhet och andra arter i allmänhet, som är knutna till eller beroende av lodytor samt varm och solbelyst tall- och lövskog ska så långt som möjligt fortleva på lång sikt och helst öka i utbredning eller populationsstorlek.

Åtgärder för att nå bevarandemål och gynnsamt tillstånd

- Brandefterliknande åtgärder så som skadande av yngre tallar i syfte att de ska överleva och bilda kådad ved.
- Där det finns ett för tätt trädskikt kring äldre grova tallar eller lövträd som ek och asp ska en frihuggning göras. Detta bör med fördel genomföras i omgångar för att minimera en chockpåverkan i området då flera arter är känsliga för hastiga förändringar i mikroklimatsförändringar. Inga gamla träd ska huggas ned. Alla blommande buskar, till exempel hagtorn, gamla hasselbuketter och död ved lämnas.
- I den sydvästra delen kan ungskogen i stort utvecklas fritt under planperioden men om det behövs kan punktinsatser göras för att gynna äldre träd och lämpliga lövträd.

Skötselområde 4, Anordningar för friluftslivet

I dagsläget finns en informationsskylt och parkeringsplats utanför reservatet. I övrigt finns det inga anordningar för det rörliga friluftslivet.

Bevarandemål

Informationen i området är lättillgänglig och bidrar till och förhöjer upplevelsen av besöket. Områdets anordningar är i gott skick och underlättar för besökare att uppleva området.

Skötselåtgärder

- En vandringsled kan anläggas.
- Underhåll av friluftsanordningar.

Sammanfattning och prioritering av planerade skötselåtgärder

Tabell 3. Underlag och stöd för förvaltaren vid planering av åtgärder såväl lokalt i Hökhults naturreservat som regionalt i länet. De ekonomiska resurserna utgör en begränsande faktor för verksamheten, vilket innebär att förvaltaren måste prioritera mellan åtgärder i länets alla reservat. Prioritet är indelat i 1-3, utifrån hur viktigt det är att genomföra för att nå bevarandemålen.

Skötselåtgärd	Skötselområde	När	Prioritet
Frihuggning av äldre grova tallar och trängda lövträd som ek och asp	1	2024-2027 sedan vid behov	1
Naturvårdsbränning och/eller brandefterliknande åtgärder	2	2024-2030 sedan vid behov	1
Underhåll av friluftsanordningar och eventuell anläggning av vandringsled	Främst 1 och 2	Ej tidssatt	2

Jakt

Jakt efter fågel är förbjudet inom reservatet. I övrigt är jakt tillåtet. Markägarna innehar jakträtten. Vid jakt får jakthund användas. Fyrhjulning eller annat liknande mindre fordon får användas med stor försiktighet vid uttransport av fällt vilt. Markskador på grund av körning ska undvikas.

Utmärkning av reservatets gräns

Utmärkning av reservatsgränsen ska utföras av naturvårdsförvaltaren enligt Naturvårdsverkets anvisningar.

Tillsyn

Länsstyrelsen är ansvarig för tillsyn av reservatet.

Dokumentation och uppföljning

Uppföljning av skyddade områden är nödvändigt för att effektivisera och förbättra naturvårdsarbetet i skyddade områden. Uppföljning i skyddade områden ska alltid vara kopplad till syftet med det skyddade området. Uppföljningen ska ligga till grund för revidering av skötselplanen.

Inventeringar

Inventering av vedlevande insekter och kryptogamer kan med fördel göras i Hökhults naturreservat.

Tabell 4. Inventeringar som med fördel kan göras i Hökhult naturreservat.

Inventeringar	Skötselområde	Prioritet
Vedlevande insekter	1	1
Naturvårdsintressant arter av kryptogamer	1	2
Fåglar	Samtliga	3

Uppföljning

Uppföljning av bevarandemål

Uppföljningen ska ske enligt en för reservatet beslutad uppföljningsplan som anger målindikatorer, tröskelvärden och metodik kopplade till bevarandemålen för olika naturtyper i denna skötselplan. Precisering ska ske i databasen Skötsel-DOS. Uppföljningsplanen ska hållas uppdaterad av Länsstyrelsen. Uppföljningsplanen ska ha sin utgångspunkt i den regionala uppföljningsplanen för Östergötland.

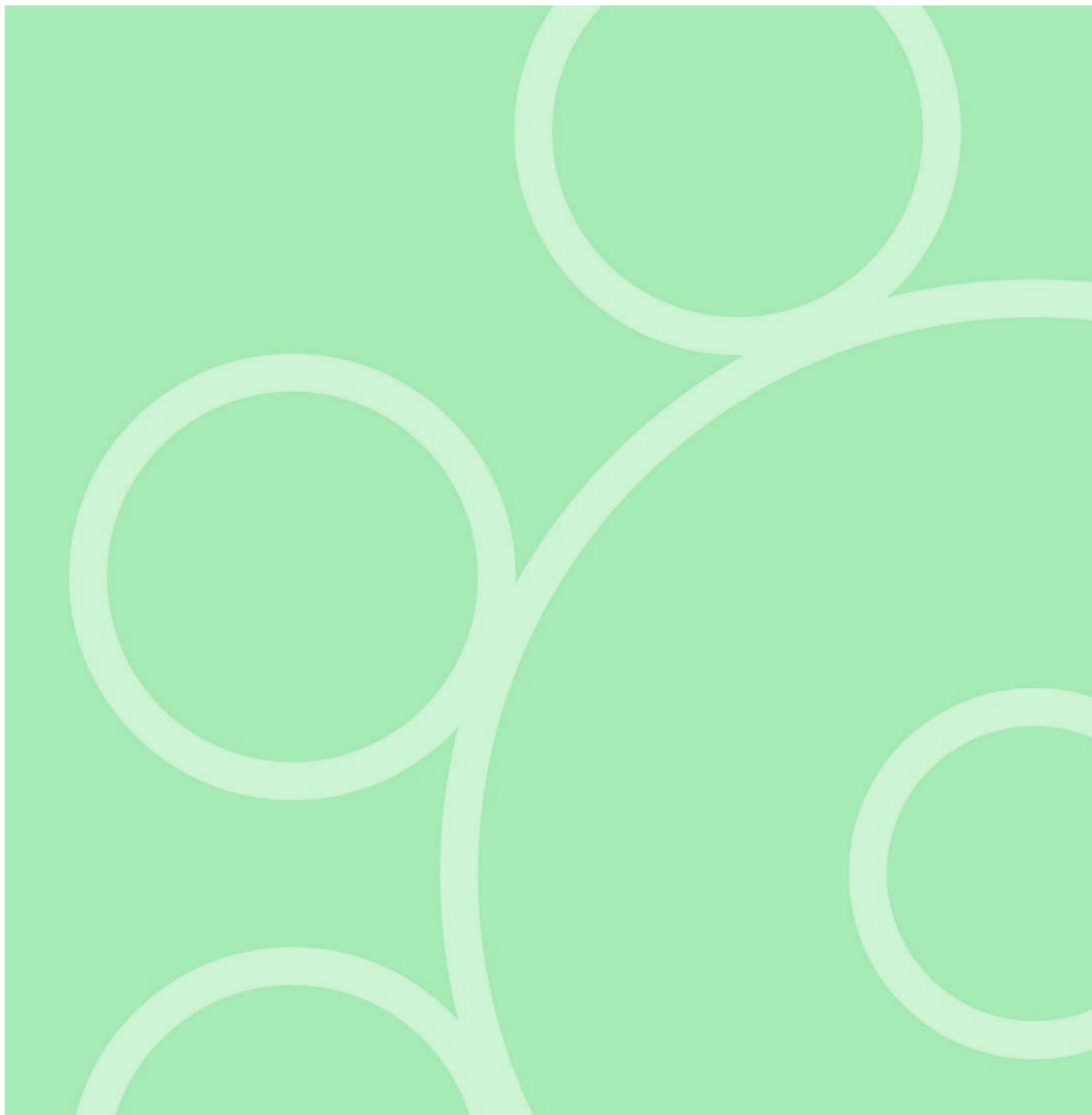
Dokumentation av skötselåtgärder

Alla skötselåtgärder som utförs inom naturreservatet ska dokumenteras skriftligt. Mer omfattande åtgärder ska även fotodokumenteras. I dokumentationen ska framgå vilka åtgärder som genomförts och när de genomfördes, samt vem som utförde åtgärden. Strukturella beståndsförändringar efter storskaliga störningar ska alltid följas upp.

Finansiering av naturvårdsförvaltningen

Alla i planen redovisade åtgärder bekostas av offentliga medel. Även andra finansiärer, exempelvis fonder eller stiftelser, kan bli aktuella. Dessa medel ska i så fall administreras av Länsstyrelsen.

Länsstyrelsen skapar samhällsnytta genom rådgivning, samordning, tillstånd, tillsyn, prövning, stöd och bidrag. Vi skyddar miljön, ser till att viktiga natur- och kulturvärden bevaras och skapar förutsättningar för att utveckla landsbygden och näringslivet i länet. Vi har även samhällsviktiga uppdrag inom bland annat krisberedskap, sociala frågor, djurskydd och samhällsplanering. På så sätt bidrar vi till Länsstyrelsens vision om ett livskraftigt Östergötland



LÄNSSTYRELSEN
ÖSTERGÖTLAND