



# Utvidgning av Ysundamarkens naturreservat i Finspångs kommun

## Länsstyrelsen Östergötlands beslut

Länsstyrelsen beslutar med stöd av 7 kap. 4 § miljöbalken att naturreservatet Ysundamarken, inrättat av Länsstyrelsen den 15 oktober 2009, dnr 511-14904-03, ska utvidgas med det område som avgränsas av den heldragna svarta linjen på kartan i bilaga 1. För den tillkommande delen ska beslutet om att bilda naturreservatet Ysundamarken gälla i sin helhet med syfte, skäl och föreskrifter enligt 7 kap. 4 §, 5 § första och andra stycket 6 § och 30 § miljöbalken (Bilaga 2). Föreskrift A 11 ska dock inte utgöra hinder för fågeljakt inom pågående jaktarrangemang i den utvidgade delen fram till 2024-07-01.

Länsstyrelsen fastställer i enlighet med 3 § förordningen (1998:1252) om områdesskydd enligt miljöbalken m.m. skötsel för den tillkommande delen av reservatet genom bilaga 3. För utvidgningen gäller föreskriften B2 i de delar som rör skötsel av kulturlämningar och åtgärder för att efterlikna naturliga störningar. Förvaltare ska vara Länsstyrelsen Östergötland.

Beslutet riktar sig till allmänheten samt fastighetsägare och innehavare av särskild rätt vars rättigheter att använda mark- och vattenområde berörs inom reservatsområdet.

## Lämplig användning av markområde

Enligt 1 kap. 1 § miljöbalken ska värdefulla natur- och kulturmiljöer skyddas och vårdas och den biologiska mångfalden bevaras.

Länsstyrelsen har, i enlighet med 3 kap. miljöbalken, prövat och funnit att utvidgningen av Ysundamarkens naturreservat är förenligt med en, från allmän synpunkt, lämplig användning av markområdet och att beslutet, i enlighet med 7 kap. 8 § miljöbalken, inte strider mot en detaljplan eller områdesbestämmelser. Beslutet bedöms även förenligt med gällande översiktsplan.

## Intresseprövning

Länsstyrelsen har i enlighet med 7 kap. 25 § miljöbalken prövat och funnit att utvidgningen av Ysundamarkens naturreservat inte går längre i inskränkning av enskilds rätt att använda mark och vatten, än vad som krävs för att syftet med skyddet ska tillgodoses.

## Konsekvensutredning av påverkan av beslutet på allemansrätten

Länsstyrelsen ska enligt Förordningen (2007:1244) om konsekvensutredning vid regelgivning, i den omfattning det behövs, göra en konsekvensutredning av hur allemansrätten påverkas genom beslut om naturreservat. Länsstyrelsen gör bedömningen att utvidgningen inte medför



negativa konsekvenser för vistelse och färd i naturreservatet. Ordningsföreskrifterna ska samtidigt leda till att reservatets syfte uppnås.

## Agenda 2030, miljö kvalitetsmål och ekosystemtjänster

Utvidgningen av Ysundamarkens naturreservat är en del av uppfyllandet av Agenda 2030, främst mål 15 "Ekosystem och biologisk mångfald". Bildandet av naturreservatet är även en del av uppfyllandet av miljö kvalitetsmålen "Levande skogar" och "Ett rikt växt och djurliv" om vilket Sveriges riksdag och regering beslutat. Länsstyrelsen bedömer att utvidgningen av Ysundamarkens naturreservat bidrar med reglerande, styrande och kulturella ekosystemtjänster. Särskilt nämnvärda är biologisk mångfald, frisk luft och inbindning av koldioxid och rekreation.

## Ärendets handläggning

### Dokumentation

De höga naturvärdena inom utvidgningen av Ysundamarkens naturreservat dokumenterades översiktligt av Länsstyrelsen 2013 och sedan mer i detalj i september 2022 med anledning av anmäld avverkning. Efter genomgång och diskussion valde markägaren att gå med på en värdering av den ur naturvärdessynpunkt mest värdefulla delen. Övriga delar av avverkningen har genomförts med förstärkt hänsyn. Den förstärkta hänsynen gör att ytterligare gamla träd och död ved kommer att finnas i reservatets närhet.

## Remissyttranden

Förslaget remitterades till berörda mark- och sakägare samt övriga intressenter enligt sändlista under perioden 2023-09-20 till 2023-11-15. Svar har inkommit från Skogsstyrelsen och Naturskyddsföreningen i Finspång. Sveriges geologiska undersökning meddelar att man avstår från att yttra sig.

*Skogsstyrelsen svarar* "Utvidgningen bedöms inte påverka pågående skogsbruk på angränsande skogsmark då befintliga basvägar, enligt karta i bilaga 1, även i fortsättningen får nyttjas för skogsbruksändamål.

Föreskrifter till tidigare beslut finns inte med i remissunderlaget men Skogsstyrelsen utgår från att de tidigare fastställda föreskrifterna kommer att gälla även den utvidgade delen. Möjligen kan det finnas skäl till att till viss del revidera föreskrifterna, exempelvis tillägg avseende episoder med angrepp av skadeinsekter som hotar skada naturvärden i reservatet.

Skogsstyrelsen har inget att erinra mot att reservatet bildas enligt presenterat förslag".

*Naturskyddsföreningen i Finspång svarar* "Vi har granskat förslaget och har inget att invända mot utvidgningen utom möjligtvis att fågeljakt tillåts inom den utvidgade delen".

## Länsstyrelsens avvägning med avseende på remissyttranden

Skogsstyrelsen nämner behov av att uppdatera föreskrifter, Länsstyrelsen tar till sig den synpunkten som även markägarna nämnt tidigare (liksom behov av att aktualisera skötselplanen efter de barkborreangrepp som varit under 2018-2022). Länet skötselplaner för naturreservat ses över cirka var 10:e år men större revideringar kan i nuläget bara prioriteras för cirka 7-8 naturreservat per år. Ysundamarken kommer efterhand att bli aktuell att se över



och förnya, bland annat då beslutet och skötselplanen är kopplade till varandra på ett annat sätt än om det beslutats idag.

Angående fågeljakt så medges det i nuläget endast under kvarvarande jaktarrande-period och avsikten var att inte påverka ingått avtal.



## Hur man överklagar

Detta beslut kan överklagas hos regeringen, se bilaga 3. Sakägare anses ha fått del av beslutet den dag kungörelse om beslutet var införd i ortstidning.

Beslutet gäller från den dag det vunnit laga kraft utom föreskrifter meddelade med stöd av 7 kap. 30 § miljöbalken, avdelning C, vilka gäller omedelbart.

## De som medverkat i beslutet

Beslutet har fattats av länsråd Ann Holmlid med naturvårdshandläggare Jens Johannesson som föredragande. I den slutliga handläggningen har också enhetschef Marina Verbova, samhällsplanerare Sara Lilljebjörn, länsjurist Marielle Hellman och antikvarie Malin Svarvar medverkat.

**Detta beslut har bekräftats digitalt och saknar därför namnunderskrift.**

## Bilagor

1. Beslutskarta
2. Beslut Ysundamarkens naturreservat 2009-10-15
3. Skötselområden inom den utvidgade delen

Så här hanterar vi dina personuppgifter  
Information om hur vi hanterar dessa hittar du på [www.lansstyrelsen.se/dataskydd](http://www.lansstyrelsen.se/dataskydd).



LÄNSSTYRELSEN  
ÖSTERGÖTLAND

Beslut  
2024-02-15

sid 5 (10)  
511-16922-22

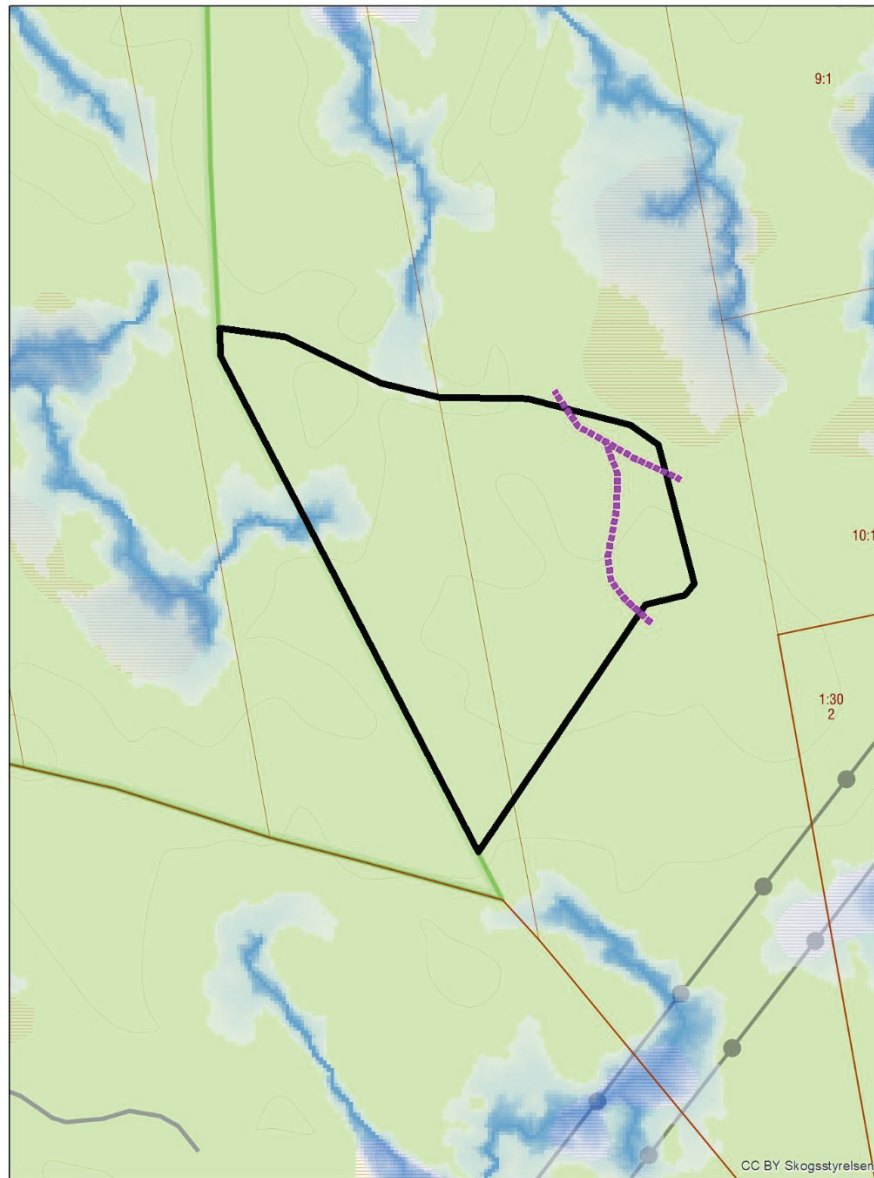
## Sändlista

Finns hos Länsstyrelsen



Bilaga 1

Beslutskarta för utvidgning av Ysundamarkens naturreservat



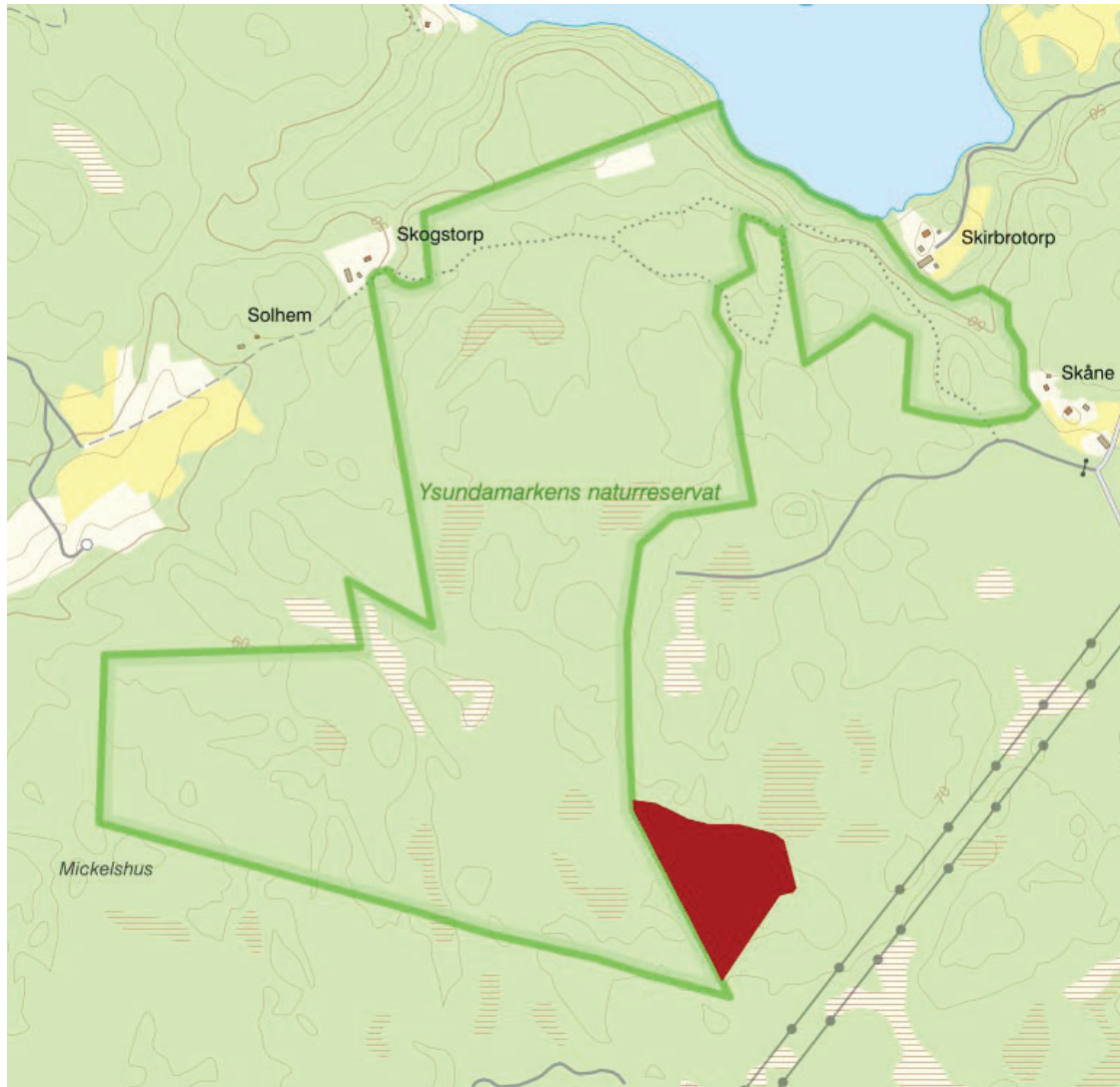
60 30 0 60 Meters



Karta tillhörande beslut om utvidgning av Ysundamarkens naturreservat beslutat den 15 februari 2024. Utvidgningen av naturreservatet är avgränsat med heldragen svart linje. Objektsnummer 2014528, dnr 511-16922-22. I kartan finns även överenskommen (befintlig men äldre) streckad basväg genom utvidgningen. Basvägen får användas för att nå skog som ligger söder och öster om skyddat område. För att nyttja den äldre basvägen kan ett par granar och ett par tallar behöva fällas. Dessa har snitslats i fält. © Lantmäteriet geodatasamverkan, © Naturvårdsverket.



Bilaga 1a. Översiktskarta. Den röda ytan tillkommer vid utvidgning av Ysundamarkens naturreservat.





LÄNSSTYRELSEN  
ÖSTERGÖTLAND

Beslut  
2024-02-15

sid 8 (10)  
511-16922-22

Bilaga 2. Tidigare beslut (2009-10-15)





Se sändlista

## Bildande av Ysundamarkens naturreservat i Finspångs kommun samt fastställande av skötselplan för naturreservatet

### Länsstyrelsens beslut

Länsstyrelsen förklarar med stöd av 7 kap. 4 § miljöbalken ett område inom fastigheterna Ysundamarken 1:1, 2:1, 3:1, 4:1, 5:1, 6:1, 7:1 och 8:1, Skirbrotorp 1:1 och Skirnäs 1:2-4 som naturreservat med syfte, föreskrifter och skötselplan enligt nedan. Naturreservatets gräns är markerad på bifogad karta, bilaga 1.

Naturreservatets namn skall vara Ysundamarkens naturreservat.

### Syftet med reservatet

Syftet med Ysundamarkens naturreservat är att bevara biologisk mångfald, vårda och bevara värdefulla naturmiljöer i form av bl.a. naturskogsartad talldominerad barrblandskog, bäckraviner och små sumpskogar. Syftet är även att bevara och gynna de strukturer, t.ex. gamla träd och död ved, som hör till en naturskog och de sällsynta och rödlistade arter som är knutna till naturskogsmiljöer.

### Föreskrifter

A. Med stöd av 7 kap. 5 § miljöbalken, om inskränkningar i rätten att använda mark- och vattenområden inom reservatet, är det, utöver vad som annars gäller, inte tillåtet att:

1. bedriva täkt, gräva, schakta, spränga, borra, utfylla, plöja eller utföra annan mekanisk markbearbetning;
2. anlägga väg, campingplats eller uppställningsplats för fordon, båtar eller andra farkoster;
3. uppföra byggnad eller annan anläggning;
4. uppföra mast, vindkraftverk, eller att uppföra luft- eller markledning;
5. anordna upplag;

6. gräva upp växter;
  7. tillföra växtnäringsämnen eller jordförbättringsmedel, använda kemiska eller biologiska bekämpningsmedel, tillföra kalk eller andra mineralämnena;
  8. avverka, gallra, röja, så, plantera, markbereda eller utföra annan skogsbruksåtgärd eller på annat sätt skada levande eller döda träd och buskar;
  9. ta bort eller upparbeta dött träd eller delar av träd eller vindfälle;
  10. ändra florans eller faunans sammansättning genom införande av för området nya arter;
  11. jaga fågel.
- 

B. För att tillgodose syftet med reservatet förpliktar Länsstyrelsen med stöd av 7 kap. 6 § miljöbalken ägare, att utan ytterligare ersättning, och innehavare av särskild rätt till fastigheterna tåla att följande åtgärder vidtas inom reservatet:

1. utmärkning av, och information om, reservatet;
  2. skötsel och dokumentation i enlighet med fastställd skötselplan, så som skötsel av kulturlämningar, åtgärder för att efterlikna naturliga störningar samt naturvårdsröjningar och –gallringar;
  3. iordningställande av anordningar för friluftslivet som anges i fastställd skötselplan.
- 

C. Med stöd av 7 kap. 30 § miljöbalken, föreskriver Länsstyrelsen om rätten att färdas och vistas inom reservatet, att det utöver vad som annars gäller, inte är tillåtet att:

1. framföra motordrivna fordon. Undantag gäller för mindre fordon vid uttransport av fällt vilt. Motordrivna fordon får även användas på väg och basväg markerade på beslutskartan vid tjäle eller torr mark av fastighetsägare i samband med skogsbruk väster om reservatet på fastigheterna Ysundamarken 2:1 och Skirbrotorp 1:1. Körskador ska undvikas;
2. bryta kvistar, fälla eller på annat sätt skada levande eller döda träd och buskar;
3. plocka hela eller delar av växter, mossor, lavar eller svampar med undantag för bär och matsvamp;

4. störa djurlivet genom att t ex klättra i boträd eller samla ryggradslösa djur;
5. skada djurlivet, undantaget den jakt som får bedrivas i reservatet.

Dessutom är det förbjudet att utan Länsstyrelsens tillstånd

6. anordna tävlingar eller bedriva lägerverksamhet;
7. utföra sådan vetenskaplig undersökning eller enstaka studie som kan leda till skada eller annan negativ påverkan på växt- eller djurlivet;
8. bedriva försäljning eller annan verksamhet i kommersiellt syfte.

Ovanstående föreskrifter under A, B och C utgör inte hinder för förvaltaren, eller den som förvaltaren utser, att utföra de åtgärder som erfordras för reservatets vård och skötsel. Föreskrifterna ska inte heller utgöra hinder för skötsel av befintlig anläggning, d.v.s. vattenkällan tillhörande Stenfallet. De ska inte heller utgöra hinder för markägare att flytta på träd som fallit så att de försvårar för fotgängare att nå vattenkällan eller att flytta på träd som fallit över väg eller basväg markerade på beslutskartan. Markägare får även, i samråd med förvaltaren, underhållsröja på beslutskartan markerad väg och basväg. Markägare får även röja sly på samt flytta träd som fallit över befintliga stigar. Träden ska läggas inom reservatet. Föreskrifterna under C ska inte utgöra hinder för att samla ryggradslösa djur genom hävning och i samband med det ta enstaka individer för artbestämning.

---

#### Skötselplan

Med stöd av 3 § förordningen (1998:1252) om områdesskydd enligt miljöbalken fastställer Länsstyrelsen de mål och riktlinjer som framgår av den till beslutet hörande skötselplanen, bilaga 2.

Förvaltare för naturreservatet skall vara Länsstyrelsen Östergötland.

---

#### **Skäl för beslutet**

Skogen i området är gammal och har i stora delar varit orörd länge. Här finns därför gott om död ved, främst tall, och flera sällsynta och rödlistade arter knutna till veden och gamla tallar, granar och aspar. För att alla de krävande arter som finns i området ska kunna leva kvar måste området skyddas långsiktigt. Här finns en av länets största nyckelbiotoper.

#### Lämplig användning av markområde

Enligt 1 kap. 1 § miljöbalken skall densamma tillämpas så att bl.a. värdefulla natur- och kulturmiljöer skyddas och vårdas och den biologiska mångfalden bevaras.

Länsstyrelsen har, i enlighet med 3 kap. miljöbalken, prövat och funnit att bildandet av Ysundamarkens naturreservat är förenligt med en, från allmän synpunkt, lämplig

användning av markområdet och att beslutet inte strider mot gällande kommunal översiktsplan.

#### Intresseprövning

Länsstyrelsen har i enlighet med 7 kap. 25 § miljöbalken prövat och funnit att bildandet av Ysundamarkens naturreservat inte går längre i inskränkning av enskilds rätt att använda mark och vatten, än vad som krävs för att syftet med skyddet ska tillgodoses.

#### Konsekvensutredning av påverkan av beslutet på allemansrätten

Länsstyrelsen ska enligt förordning om konsekvensutredning vid regelgivning 2007:1244, i den omfattning det behövs göra en konsekvensutredning av hur allemansrätten påverkas genom beslutet om naturreservat. Länsstyrelsen gör bedömningen att ordningsföreskrifterna enligt 7 kap. 30 § miljöbalken inte ger negativa konsekvenser för vistelse och färd i naturreservatet utöver vad som är brukligt enligt allemansrätten. Ordningsföreskrifterna skall samtidigt leda till att reservatets syfte uppnås.

#### Miljö kvalitetsmål

Bildandet av Ysundamarkens naturreservat är en del av uppfyllandet av miljö kvalitetsmålen Levande skogar och Ett rikt växt- och djurliv om vilka Sveriges riksdag och regering beslutat.

### **Ärendets handläggning**

#### Dokumentation

De mycket höga naturvärdena inom Ysundamarkens naturreservat dokumenterades i samband med Skogsvårdsstyrelsens inventering av nyckelbiotoper på fastigheterna år 1998. Områdets värden bekräftades vid reservatsutredningen.

#### Reservatsbildning

Reservatet har stakats ut och mätts in av Lantmäteriet. En värdering av området genomfördes av Svensk fastighetsvärdering AB i samråd med markägarna och på uppdrag av Länsstyrelsen. Därefter förhandlade Länsstyrelsen med markägaren och kom överens om ekonomisk ersättning för intrånget i markanvändningen som blir konsekvens av naturreservatsbildningen. Beslut om utbetalning av ekonomisk ersättning har tagits av Naturvårdsverket 2008-07-02.

#### Remissyttranden

Länsstyrelsen har remitterat förslag till beslut till markägare, övriga berörda sakägare, SGU, Finspångs kommun, Skogsvårdsstyrelsen Östra Götaland, Naturskyddsföreningen i Finspång.

#### Länsstyrelsens avvägning med avseende på remissyttranden

SGU har inget att anföra mot bildandet av naturreservatet. Naturskyddsföreningen i Finspång ser positivt på bildandet och har inget att invända mot förslaget. Markägaren efterfrågar i skötselplanen förvaltarens skyldighet att vid skötseln förebygga att insekts- och sjukdomsangrepp på träd och växter uppkommer eller sprids utanför reservatets gränser. I skötselplanen anges för respektive skötselområde

att åtgärderna ska anpassas så att risken för större skadeangrepp av granbarkborre inte är för stor. Om insektsskador uppkommer på omkringliggande skog som följd av att tillräckliga åtgärder, i enlighet med föreskrifterna för naturreservatet, inte vidtagits inom reservatet har staten genom avtalet om intrångsersättning förbundits att ersätta skadan. Vid exceptionella insektsskador på omkringliggande skog förbinder sig Länsstyrelsen att överväga att vidta bekämpningsåtgärder även inom reservatet.

## Övrigt

### Strandskydd

Vissa delar av reservatet är beläget inom område där strandskyddsbestämmelser gäller enligt 7 kap. miljöbalken.

### Gagnvirke

Allt utfallande gagnvirke i samband med naturvårdsåtgärder som utförs med stöd av föreskrifter och skötselplan tillfaller förvaltaren.

### **Hur man överklagar,**

Detta beslut kan överklagas hos regeringen, se bilaga 3 (Miljödepartementet). Sakägare anses ha fått del av beslutet den dag kungörelse om beslutet var införd i ortstidning.

Beslutet gäller från den dag det vunnit laga kraft utom föreskrifter meddelade med stöd av 7 kap. 30 § miljöbalken, avd C, vilka gäller omedelbart.

I den slutliga handläggningen av detta ärende har, förutom undertecknade, länsassessorn Karin Fridell, byrådirektören Jan Persson, antikvarien Mattias Schönbeck och byrådirektör Maria Taberman deltagit.

Magnus Holgersson  
Länsråd

Ulrica Swärd  
Biolog

### Bilagor

1. Beslutskarta
2. Skötselplan
3. Hur man överklagar

akten (naturdossier)

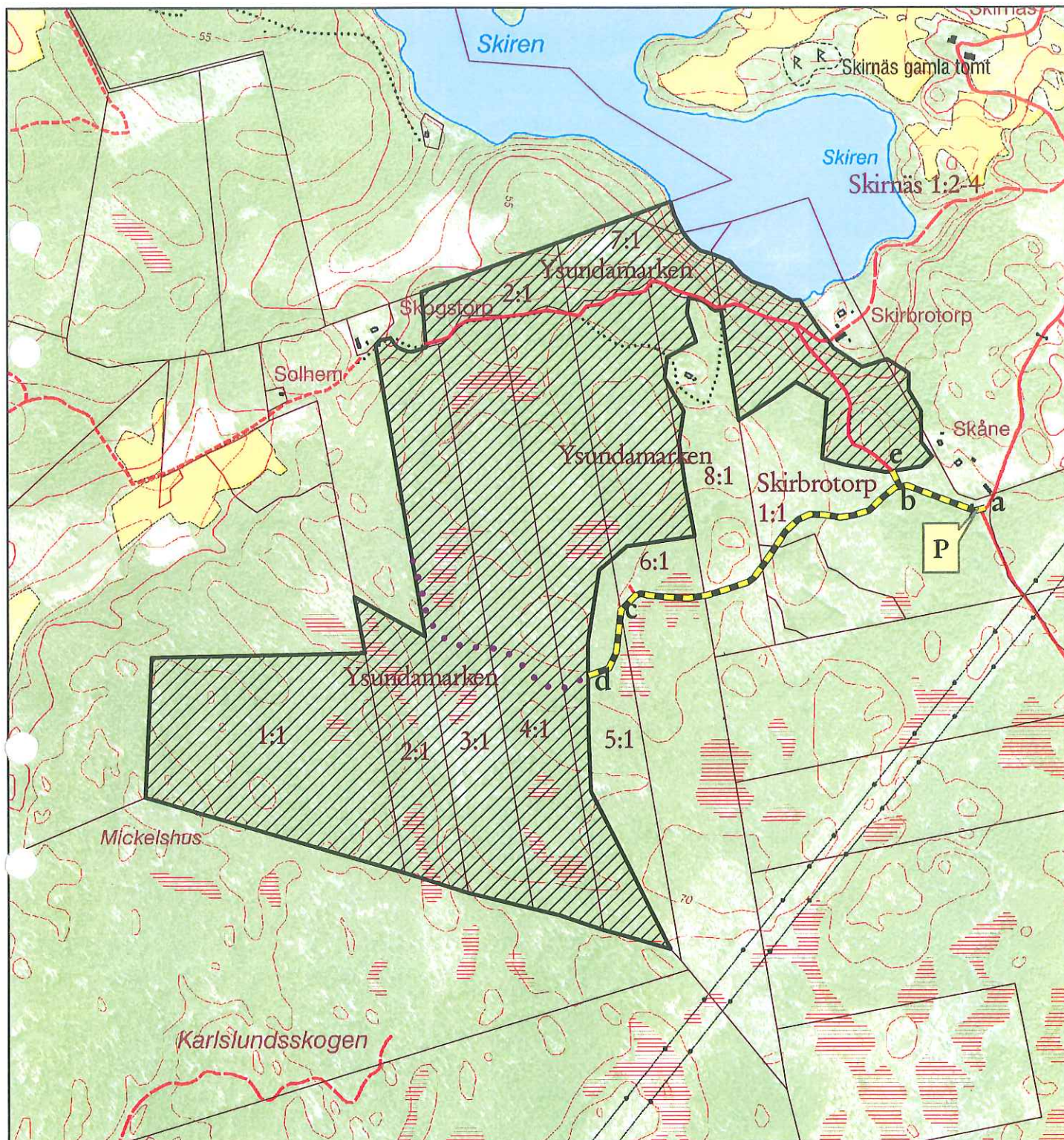
Sändlista  
Finns hos Länsstyrelsen

# Ysundamarkens naturreservat

2007-07-10

Bilaga 1

Finspångs kommun, Östergötlands län  
Fastighetskartor: 096 10 och 096 11



© Bakgrundskartor Lantmäteriet, dnr 106-2004/188

 Nyttjanderättsväg

 Väg inom Ysundamarkens naturreservat

 Basväg i Ysundamarkens naturreservat

 Ysundamarkens naturreservat

 Fastighetsgräns

1:10 000

0 100 200 300  
Meter





### Bilaga 3.

#### Skötselplan för utvidgad del av Ysundamarkens naturreservat.

##### Skötselområde 1 (utvidgad del),

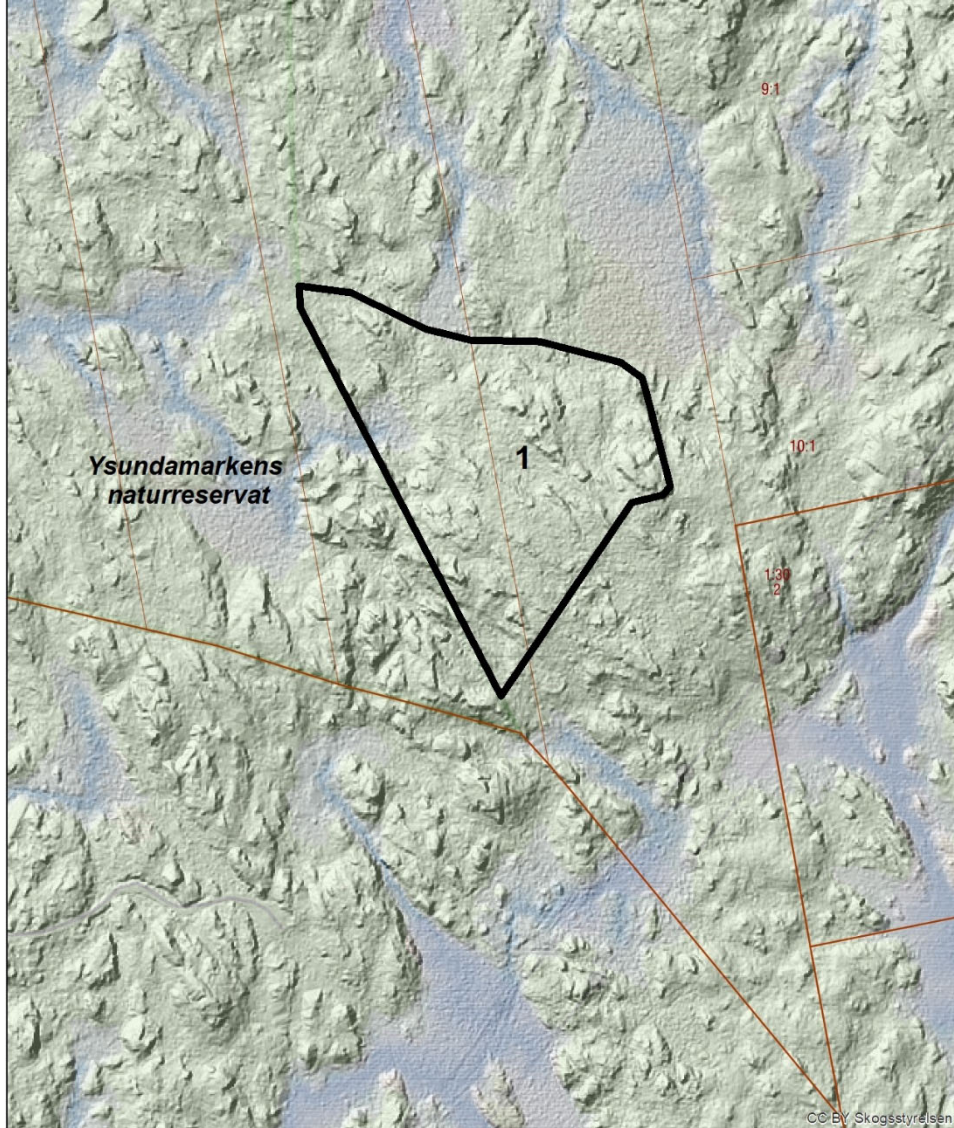
**Areal:** 3,4 ha, (hela arealen är av naturtypen Västlig taiga, 9010)

**Beskrivning:** Skötselområdet består av talldominerad naturskogsartad barrskog. Det finns även inslag av bland annat gran och björk. Gamla tallar med pansarbark och senvuxna granar är vanliga och åldersspridningen är stor. Vid värderingen uppskattades åldern till 150 år. Terrängen består till stor del av hållmarkshöjder. Det finns även inslag av små myrmarker och bördigare mark i sänkor. I så gott som hela skötselområdet finns det gott om död ved, främst i form av tallågor, granlågor, torrakor och torrgranar. I området finns även en kolbotten (centrala norra delen). På en låga av tall är kötticka påträffad.

##### **Bevarandemål och gynnsamt tillstånd**

- Skötselområdet ska bibehålla samt utveckla de naturvärden som finns kopplade till talldominerad barrnaturskog med naturliga störningar. Tall ska även i framtiden vara det dominerande trädslaget, vilket sker genom att efterlikna naturliga störningar. De övriga trädslag som finns ska även i framtiden vara representerade, till exempel är gamla och/eller senvuxna granar ett viktigt inslag.
- Rödlistade arter i synnerhet och andra arter i allmänhet, som är knutna till eller beroende av gamla träd, främst tall, död ved i olika form samt lång skoglig kontinuitet, ska så långt som möjligt fortleva på lång sikt och helst öka i utbredning eller populationsstorlek. Arter som indikerar gynnsam bevarandestatus och som är lämpliga att följa upp är exempelvis talticka och nästlav.
- Mängden död ved i olika nedbrytningsstadier ska öka.
- Arealen av naturtypen Västlig taiga ska bevaras och uppnå eller bibehålla en gynnsam bevarandestatus.





80 40 0 80 Meters



Karta tillhörande skötselplan för utvidgning av Ysundamarkens naturreservat.  
© Lantmäteriet geodatasamverkan, © Naturvårdsverket.