



## Beslut om bildande av Rävåtjärnlidens naturreservat i Bjurholms kommun

---

(3 bilagor)

### Beslut

Länsstyrelsen i Västerbotten beslutar med stöd av 7 kap. 4 § miljöbalken (1998:808) att det område som redovisas på bifogad karta, bilaga 1, ska vara naturreservat.

För att uppnå och tillgodose syftet med naturreservatet Rävåtjärnliden beslutar Länsstyrelsen med stöd av 7 kap. 5, 6 och 30 §§ miljöbalken samt 22 § första stycket förordningen (1998:1252) om områdesskydd enligt miljöbalken m.m. att nedan angivna föreskrifter ska gälla för naturreservatet.

Enligt 3 § förordningen (1998:1252) om områdesskydd enligt miljöbalken m.m. fastställer Länsstyrelsen bifogad skötselplan för naturreservatets långsiktiga vård, bilaga 2.

Föreskrifterna enligt 7 kap. 5 och 6 §§ miljöbalken gäller från den dag de vinner laga kraft. Föreskrifterna enligt 7 kap. 30 § miljöbalken gäller från kungörelsedatum även om beslutet överklagas.

Beslutet riktar sig till var och en, fastighetsägare och innehavare av särskild rätt, vars rättigheter att använda mark- och vattenområden berörs inom reservatsområdet. Beslutet riktar sig även till allmänheten.

### Fakta om naturreservatet

Administrativa uppgifter om Rävåtjärnlidens naturreservat. Arealer och definitioner av marktäckeskategorier enligt nationella marktäckedata (NMD).

<b>Namn:</b>	Rävåtjärnliden
<b>Dossiernummer:</b>	2402372
<b>NVR-id:</b>	2046357
<b>Natura 2000, områdeskod:</b>	Öreälven SE0810434
<b>Kommun:</b>	Bjurholm
<b>Län:</b>	Västerbotten

<b>Lägesbeskrivning:</b>	Cirka 8 km VSV om Bjurholm
<b>Mittkoordinat:</b>	698763, 7091070 (SWEREF 99 TM)
<b>Naturgeografisk region:</b>	30a, Norrlands vågiga bergkullterräng
<b>Gräns:</b>	Se bifogad beslutskarta, bilaga 1
<b>Markägare:</b>	Enskilda markägare
<b>Fastigheter:</b>	Västernyliden 3:3 Västernyliden 4:1
<b>Förvaltare:</b>	Länsstyrelsen Västerbotten
<b>Totalareal:</b>	85,5 hektar
<b>Areal skogsmark:</b>	82 hektar
<b>- varav nedan fjällnära gränsen:</b>	82 hektar
<b>Areal produktiv skog:</b>	75,3 hektar
<b>Areal öppen våtmark:</b>	1,8 hektar
<b>Areal övrig öppen mark:</b>	1,3 hektar
<b>Areal vatten:</b>	0,4 hektar

Arealer och definitioner av marktäckeskategorier enligt Nationella Marktäckedata (NMD).

## Syftet med naturreservatet

### Syfte

Syftet med naturreservatet är att bevara, vårda och återställa värdefulla naturmiljöer i form av områdets till stora delar naturskogsartade barrblandskogar och granskogar samt dess sjöar, vattendrag och våtmarker. Områdets helhetsvärden med dess förhållandevis opåverkade karaktär, ekosystem och biologiska mångfald ska bevaras.

Ett syfte är också att inom ramen för bevarandet av biologisk mångfald och värdefulla naturmiljöer tillgodose behovet av områden för friluftslivet.

### Hur syftet ska uppnås

Syftet ska uppnås genom att området i huvudsak utvecklas fritt genom naturliga processer. För de delar av reservatet som är präglad av naturliga störningar som brand eller har en större påverkan av skogsbruk, dikning, bäckrätning eller främjade arter så ska syftet även kunna nås genom att:

- naturvårdsbränna de delar av skogsmarken som är präglade av brand

- utöka livsmiljöer och öka mängden lämpligt substrat för skyddsvärda arter i skog
- skapa en mer varierad beståndsstruktur och främja lövandelen i områdets ungskogar och medelålders skogar
- återställa struktur och hydrologi i sjöar, vattendrag, våtmarker och skog
- ta bort för området främmande arter

Åtgärder ska också kunna genomföras för att underlätta för allmänhetens friluftsliv och förebygga slitage och påverkan på mark, växt- och djurliv.

## Skälen för beslutet

Rävatjärnlidens naturreservat är ett område med höga bevarandevärden kopplat till dess naturvärden och även dess värden för friluftslivet.

De höga naturvärdena är främst knutna till områdets naturskogsartade barrblandskogar samt granskogar. Skogarna innehåller rikligt med naturskogsstrukturer som gamla tallar och granar, grova lövträd av främst asp och björk samt död ved i olika nedbrytningsstadier. Trädskiktet är bitvis flerskiktat, luckigt/gruppställt och har lång kontinuitet. I området förekommer ett flertal naturskogslevande indikatorarter och rödlistade arter av främst vedsvampar och lavar. Delar är brandpåverkat med förekomst av bränd ved. Skogarna i reservatet har generellt en låg påverkansgrad men genom större delen av området finns spår av plockhuggning. Mindre arealer med medelålders skogar och ungskogar finns i områdets västra del respektive områdets ytterkanter.

Sjön och de två vattendragen inom reservatet ingår också i Natura 2000 genom att det är biflöden till Natura 2000-området Öreälven som bland annat är utpekade för förekomsten av naturtyperna mindre vattendrag och myrsjöar. Delar av vattendragen är påverkade av rätning samt dikning.

Våtmarkerna i reservatet består av både öppna och skogbeklädda myrtyper av främst fattigkärrstyp. Våtmarkerna i reservatet är påverkade av dikning.

Reservatet erbjuder höga upplevelsevärden och möjlighet att uppleva och nyttja orörd natur genom olika friluftaktiviteter som till exempel bärplockning, vandring, skidåkning och annat.

I området finns viktiga livsmiljöer för många skyddsvärda arter som är beroende av naturskogar och andra värdefulla naturmiljöer. Sådana områden blir alltmer sällsynta i länet och att skydda dessa kvarvarande fragment av det ursprungliga naturlandskapet är avgörande för att bevara den biologiska mångfalden.

Eftersom området till delar också är präglad av naturliga störningar (brand) som idag upphört eller är till stora delar satts ur spel samt är påverkat av skogsbruk, bäckrätningar och dikning så förutsätter ett bevarande och en utveckling av områdets naturvärden att det finns möjlighet att genomföra naturvårdande skötsel. Att området även ska kunna vara en tillgång för friluftslivet förutsätter också skötselåtgärder kan genomföras för att underlätta för allmänhetens friluftsliv samt förebygga slitage och påverkan på mark, växt och djurliv.

De höga naturvärden som dokumenterats i området kräver ett omfattande och långsiktigt skydd. Genom reservatsbeslutet undanröjs hot från exploatering och andra åtgärder och förutsättningarna för att bevara och, genom skötselåtgärder, utveckla naturreservatets naturmiljöer, med därtill hörande strukturer, processer och arter, förbättras. Genom beslutet bevaras också möjligheten att uppleva ett förhållandevis opåverkat naturlandskap.

## Reservatsföreskrifter

För att uppnå och tillgodose syftet med reservatet gäller följande föreskrifter.

A. Föreskrifter enligt 7 kap. 5 § andra stycket miljöbalken om inskränkningar i rätten att använda mark- och vattenområden.

Det är förbjudet att:

1. uppföra byggnad eller annan anläggning som till exempel mast eller vindkraftverk,
2. bygga om eller ändra befintlig byggnads eller anläggnings konstruktion, funktion eller användningssätt,
3. uppföra stängsel, staket eller hägnad,
4. anlägga väg, parkeringsplats, led, spång eller bro
5. anlägga ledning eller rör,
6. bedriva täkt, gräva, plöja, spränga, borra, schakta, dika, dämna, rensa, utfylla, muddra, reglera eller bedriva annan verksamhet som skadar eller förändrar mark och block eller förändrar bottenpografi, vattenflöden eller dräneringsförhållanden,
7. tippa, dumpa eller anordna upplag,
8. framföra motordrivet fordon i terräng, med undantag för snöskoterkörning vintertid på snötäckt, väl tjälad mark eller på is,
9. avverka, flytta, ta bort eller på annat sätt skada levande eller döda träd eller buskar, såväl stående som liggande,
10. inplantera för området främmande arter,

11. släppa ut eller sprida gifter, vådliga ämnen, kemiska eller biologiska bekämpningsmedel, växtnäringsämnen, jordförbättringsmedel eller kalk.

Det är utan Länsstyrelsens tillstånd förbjudet att:

12. sätta upp skylt, plakat, affisch, inskrift eller därmed jämförbar anordning för reklam, information eller liknande ändamål, annat än tillfälligt (högst en vecka) i samband med jakt.

**B. Föreskrifter enligt 7 kap. 6 § miljöbalken om vad fastighetsägare och innehavare av särskild rätt till fastighet förpliktigas att tåla.**

Markägare och innehavare av särskild rätt till marken förpliktigas att tåla att följande anordningar uppförs och åtgärder vidtas för att tillgodose syftet med reservatet, där inget annat anges avses hela naturreservatet:

1. utmärkning av reservatets gränser enligt Naturvårdsverkets riktlinjer,
2. uppsättning och underhåll av informationstavlor,
3. anläggande och underhåll av vindskydd, eldstad, spång eller stig,
4. naturvårdsbränning och därtill hörande selektiva huggningar och anläggande av brandgator,
5. skötselåtgärder för att gynna skyddsvärda arter och naturmiljöer i skog genom att röja eller fälla buskar och träd; stängsla; ringbarka eller på annat sätt skada träd; tillföra död ved eller andra växtdelar; lägga igen diken samt genomföra markstörning,
6. skötselåtgärder i våtmarker genom röjning av buskar och träd, igenläggning av diken, slätter, bete eller annan markstörning,
7. fysisk och hydrologisk återställning i sjöar och vattendrag genom att ta bort vandringshinder, återföra upprepade block och sten, öppna avstängda sidofårar, etablera lekområden för fisk, återställa igenslammade bottnar eller tillföra död ved,
8. borttagande av för området främmande arter, exempelvis contortatall,
9. undersökning och dokumentation av djur, växter och andra organismer samt mark- och vattenförhållanden.

**C. Föreskrifter enligt 7 kap. 30 § miljöbalken om rätten att färdas och vistas, samt om ordningen i övrigt, inom naturreservatet.**

Det är förbjudet att:

1. göra åverkan på berg eller mark, till exempel genom att måla, borra, rista, hacka, gräva eller omlagra,

2. fälla, flytta, ta bort eller på annat sätt skada levande eller döda träd och buskar, såväl stående som liggande. Undantag gäller för att ta torra, döda kvistar för att använda till lägereld,
3. störa djurlivet, till exempel genom att klättra i boträd eller medvetet uppehålla sig nära rovfågelbo, lya eller gryt,
4. framföra motordrivet fordon i terräng med undantag för snöskoterkörning vintertid på snötäckt, väl tjälad mark eller på is,
5. insamla eller gräva upp växter, inklusive mossor och alger, samt lavar och svampar. Undantag gäller för att plocka bär, matsvamp och icke fridlysta blommor,
6. insamla ryggradslösa djur,

Det är utan Länsstyrelsens tillstånd förbjudet att:

7. sätta upp skylt, plakat, affisch, inskrift eller därmed jämförbar anordning för reklam, information eller liknande ändamål, annat än tillfälligt (högst en vecka).

#### Undantag från föreskrifterna

Föreskrifterna ska inte utgöra hinder för:

- a) förvaltaren av naturreservatet, eller den som förvaltaren uppdrar åt, att vidta de åtgärder som anges i B-föreskrifterna med stöd av 7 kap. 6 § miljöbalken i detta beslut, samt de nödvändiga transporter som krävs för åtgärderna,
- b) renskötsel i enlighet med rennäringslagen (1971:437) eller framföra motordrivet fordon vid renskötsel i enlighet med gällande terrängkörningslagstiftning,
- c) normalt underhåll av befintlig väg och vägområde. Träd som fallit eller hotar att falla över väg och vägområde får fällas men ska lämnas i naturreservatet,
- d) kvistning eller röjning av sly för upprätthållande av befintliga sikt- eller skjutgator vid jaktpass,
- e) uttransport av fälld älg, björn, hjort eller vildsvin med stöd av 1 § terrängkörningsförordningen. Fordon och färdväg ska väljas med omsorg för att minimera mark- och vegetationsskador,
- f) insamling av enstaka exemplar av arter för exempelvis artbestämning och dokumentation. För att genomföra vetenskapliga undersökningar eller bedriva miljöövervakning som innebär någon form av markering, fällfångst eller andra åtgärder som kan innebära påverkan på naturmiljön krävs Länsstyrelsens tillstånd från föreskrifterna.

## Ärendets beredning

Ärendet väcktes genom att delar av området avverkningsanmäldes våren 2014 och Länsstyrelsen initierade en process för att bevara området. Därefter har Länsstyrelsen besökt området och inventerat det vid ett antal tillfällen samt fört en dialog med berörda markägare.

Naturvårdsverket tillstyrkte att Länsstyrelsen kunde påbörja förhandlingar med berörda markägare i syfte att bilda naturreservat av området hösten 2014. Efter förhandlingar mellan markägarna och staten har överenskommelser om intrångsersättning träffats med samtliga berörda markägare.

Området har bytt namn inför att beslut om bildandet av naturreservatet ska fattas. Tidigare kallades området för Gräsdalsliden och de avtal som tecknats under det namnet gäller således för Rävåtjärnlidens naturreservat.

### Yttranden från remissinstanser och länsstyrelsens beaktande av inkomna synpunkter

Reservatsförslaget har sänts på remiss till berörda sakägare och myndigheter för yttrande och samråd. Följande remissinstanser har yttrat sig:

Bjurholms kommun har inget att erinra gällande förslaget.

Sveriges geologiska undersökningar meddelar att de avstår från att yttra sig om förslaget.

Försvarsmakten har inget att erinra gällande förslaget.

Sametinget framför att renbetet inte får påverkas negativt och inte heller får framkomligheten hindras för renarna och renskötarna. Sametinget belyser det samiska kulturarvet och påtalar vikten av att de samiska kulturhistoriska värdena i området lyfts fram.

*Länsstyrelsens kommentar:* Renskötsel enligt gällande lagstiftning är undantaget från naturreservatets föreskrifter (undantag *b*).

Naturreservatets huvudsakliga skötselriktning är fri utveckling och det planeras inga fasta besöksanordningar förutom en informationsskylt.

Länsstyrelsen har skickat beslutsförslaget till berörda samebyar och har inom förvaltningen av länets naturreservat samråd med berörda samebyar inför skötselåtgärder som kan komma att påverka dem.

Länsstyrelsen tar tacksamt emot kunskap om områdets kulturhistoria och markanvändning. Inga kulturlämningar eller för renskötseln strategiska

platser eller renskötselanordningar är registrerade i naturreservatet. I remissen efterfrågades mer kunskap om området.

Svenska samernas riksförbund (SSR) meddelar att de inte har något att erinra i ärendet.

## Översiktlig beskrivning av naturreservatet

Rävatjärnliden naturreservat ligger ca 8 km VSV om Bjurholm. Naturreservatet utgörs av ett naturskogsområde med barrblandskogar och granskogar. Reservatet har höga naturvärden knutna till det naturskogsartade skogstillståndet, med varierad struktur, god diameterspridning och med tydlig luckighet/gruppställdhet. Här finns god förekomst av strukturer som gamla träd, stående och liggande död ved samt grova lövträd. Reservatet hyser flera sällsynta och rödlistade arter som är beroende av gamla naturskogar med lång kontinuitet. I reservatet ingår mindre arealer med cirka 50-årig medelålders skog. I reservatet ingår även flertalet mindre våtmarker, en myrsjö samt två mindre vattendrag. Våtmarkerna och vattendragen är påverkade genom dikning och trolig rätning.

Området är lättillgängligt då det gränsar mot och genomkorsas av två vägar. Naturreservatet kan besökas året runt för olika typer av friluftslivsaktiviteter till exempel vandring, fågelskådning, skidåkning, svamp- och bärplockning.

## Länsstyrelsens motivering och bedömning

### Motiv till skyddets utformning

Rävatjärnliden är en värdefull naturmiljö som hyser en mångfald av växt- och djurarter som är knutna till dessa miljöer. Området har egenskaper och strukturer som utvecklats genom att naturliga processer fått verka relativt ostört under lång tid. För att områdets värden ska bestå behöver området därför långsiktigt skyddas från skogsbruk, vattenkraftsutbyggnad, dikning och annan exploatering, verksamhet eller påverkan som innebär att områdets naturvärden skulle skadas, som försvårar för allmänhetens tillträde till området eller som kan påverka områdets relativt opåverkade karaktär.

Naturreservatet är också präglad av naturliga störningar som brand. Detta har idag upphört eller är till stora delar satt ur spel. Området är också till viss del påverkat av skogsbruk, bäckrätningar och dikningar. På grund av detta så har ekosystemens funktion påverkats negativt och viktiga ekologiska strukturer vidmakthålls eller skapas inte. Ett bevarande och en utveckling av områdets höga naturvärden förutsätter därför att



skötsåtgärder kan genomföras för att gynna dessa bevarandevärden på kort och lång sikt. Att området även ska kunna vara en tillgång för friluftslivet förutsätter också skötselåtgärder kan genomföras för att underlätta för allmänhetens friluftsliv och för att förebygga slitage och påverkan på mark, växt- och djurliv.

Det krävs ett omfattande och långsiktigt skydd för att bevara och utveckla naturreservatets värdefulla natur- och friluftsmiljöer. Länsstyrelsen bedömer att naturreservat är den lämpligaste skyddsformen för områden som Rävåtjärnliden med sådant skötselbehov att en skötselplan krävs och där det krävs starka restriktioner under lång tid för att värdena ska bibehållas och utvecklas.

Länsstyrelsen har därför bedömt att området, i enlighet med miljöbalkens mål om skydd av värdefulla natur- och kulturmiljöer och bevarande av biologisk mångfald (1 kap. 1 § miljöbalken) samt områdets värde för friluftslivet, bör förklaras som naturreservat enligt 7 kap. 4 § miljöbalken.

### Överensstämmelse med planer och strategier för skydd och förvaltning

Skyddet av Rävåtjärnliden har hög prioritet inom Länsstyrelsens uppdrag att skydda värdefull natur och bevarandet av naturreservatet Rävåtjärnliden ligger i linje med nationella och regionala strategier och planer för skydd och skötsel av värdefull natur:

- Området har en stor mängd nyckelelement och naturvårdsarter och förhållandevis liten påverkan av modernt skogsbruk. De höga naturvärdena på beståndsnivå gör området högt prioriterat för skydd<sup>1</sup>.
- Området ligger inom ett värdenätverk för skog<sup>2</sup> och därmed blir förutsättningarna bättre för att långsiktigt bevara och utveckla områdets utpekade värden och för att bevara, stärka och utveckla en grön infrastruktur på landskapsnivå<sup>3</sup>. En grön infrastruktur är ett ekologiskt funktionellt nätverk av livsmiljöer, strukturer och naturområden för bevarande av biologisk mångfald i hela landskapet.

---

<sup>1</sup> Naturvårdsverket och Skogsstyrelsen. 2018. *Nationell strategi för formellt skydd av skog*. Rapport 6762.

<sup>2</sup> Länsstyrelsen i Västerbottens län och Skogsvårdsstyrelsen Västerbotten. 2005. *Strategi för formellt skydd av skog i Västerbottens län. Inkl. Tillägg 2019-12-19 (dnr 511-2259-2018)*.

<sup>3</sup> Länsstyrelsen Västerbotten. 2019. *Handlingsplan för grön infrastruktur i Västerbottens län*.

- Det allmänna lövinslaget är särskilt värdefullt eftersom reservatet ligger i en trakt särskilt prioriterad för lövnaturvärden<sup>4</sup>. Skyddet möjliggör en sådan förvaltning.
- De två mindre vattendragen och myrsjön ingår som biflöden till Öreälven. Ett vattendrag som är klassat som särskilt värdefullt enligt kriterier som definierats av Naturvårdsverket, Riksentikvarieämbetet och Fiskeriverket<sup>5</sup>.

### Förenlighet med miljömål, friluftsmål och EU-direktiv

Bevarandet av biologisk mångfald och arbetet med att uppnå de av riksdagen antagna miljökvalitetsmålen är en hörnsten i det nationella miljöarbetet och naturreservat är en av de skyddsformer som utgör basen i det formella skyddet av värdefulla naturområden och biologisk mångfald.

Reservatsbeslutet omfattar 82 hektar skog (varav 75 ha är produktiv skog), 0,4 hektar vattendrag och sjö, 3 hektar våtmark med dess arter, strukturer och processer som bidrar till de nationella etappmålen om skydd av skogsmark och vattenmiljöer och i första hand stärker möjligheterna att nå miljömålet *Levande skogar* men även miljömålen *Levande sjöar och vattendrag*, *Myllrande våtmarker* och *Ett rikt växt- och djurliv*.

Reservatet bidrar även till uppfyllandet av flera av Sveriges nationella friluftsmål, däribland *Tillgång till natur för friluftsliv* och *Skyddade områden som resurs för friluftslivet*, genom att naturmiljöernas upplevelsevärden bevaras och tillgängliggörs.

Vattenmiljöerna inom naturreservatet Rävattjärnliden ingår, som biflöden till Öreälven, i *Natura 2000*, EU:s nätverk av värdefulla naturområden med arter eller naturtyper som är särskilt skyddsvärda ur ett europeiskt perspektiv. För Natura 2000-områden finns krav på reglering av nödvändiga bevarandeåtgärder i EU-direktiv (art- och habitatdirektivet 92/43/EEG<sup>6</sup>) och i svensk lagstiftning (miljöbalken, områdesskyddsförordningen). Länsstyrelsen bedömer att reservatsbildning, tillsammans med andra skyddsinsatser, är en nödvändig bevarandeåtgärd för att områdets värden ska bestå och för att utpekade naturtyper samt livsmiljöer för utpekade arter ska kunna bevaras och vid behov restaureras. Därigenom kan förekomsterna bidra

---

<sup>4</sup> Länsstyrelsen Västerbotten. 2014. *Strategi för bevarande och restaurering av lövnaturvärden i skyddade områden, Västerbottens län*. Meddelande 6:2014.

<sup>5</sup> Länsstyrelsen i Västerbottens län. 2008. *Strategi för skydd och restaurering av sjöar och vattendrag i Västerbottens län*.

<sup>6</sup> EU:s Art- och habitatdirektiv, Direktiv 92/43/EEG om bevarande av livsmiljöer samt vilda djur och växter.

till så kallad gynnsam bevarandestatus, vilket innebär att de utpekade arternas och naturtypens utbredningsområde, areal, populationsutveckling och andra kvaliteter finns och kan bibehållas på lång sikt.

### Förenlighet med riksintressen (3 och 4 kap. miljöbalken) och kommunala planer

Hela naturreservatet ligger inom Öreälvens avrinningsområde med tillhörande käll- och biflöden som är ett skyddat vattendrag av riksintresse enligt 4 kap 6 § miljöbalken. Delar av området är även riksintresse för kommunikationer (berör MSA-yta för flyg) enligt 3 kap 8 § miljöbalken. Hela området är även riksintresse för totalförsvaret (berör påverkansområde för väderradar) enligt 3 kap 9 § miljöbalken. Områden som är av riksintresse ska, enligt miljöbalken, skyddas mot åtgärder som kan påtagligt skada deras värden eller möjligheterna att använda dem för avsett ändamål. Länsstyrelsen bedömer att bildandet av naturreservatet är förenligt med de utpekade riksintressena.

Området som utgör reservatet är utpekad i översiktsplanen som ett värdefullt naturområde och vattendraget som riksintresse Natura 2000.

Sammantaget så bedömer Länsstyrelsen därför utifrån reservatets omfattning att detta beslut om bildande av naturreservatet Rävattjärnliden är förenligt med en från allmän synpunkt lämplig användning av mark- och vattenresurserna samt med för området gällande kommunala planer.

### Effekter på ekosystemtjänster

Länsstyrelsen har gjort en bedömning av vilka effekter naturreservatsbildningen har på olika ekosystemtjänster från naturreservatet. I bedömningen ingår de ekosystemtjänster som påverkas i måttlig till hög grad, både positivt och negativt.

Beslutet har störst positiv effekt på de stödjande ekosystemtjänsterna som är kopplade till artbevarande och biologisk mångfald, men även många andra ekosystemtjänster påverkas positivt. Länsstyrelsen bedömer att bland annat följande ekosystemtjänster påverkas positivt av beslutet:

- *Försörjande ekosystemtjänster* som produktion av livsmedel från vilda djur och växter.
- *Reglerande ekosystemtjänster* som flödesreglering, biologisk kontroll av skadegörare och global klimatreglering (kolbindning) utförd av växter.

- *Kulturella ekosystemtjänster* som tillhandahållande av attraktiva miljöer för friluftsliv, tillhandahållande av områden för forskning samt bevarande av naturen för framtida generationer.
- *Stödjande ekosystemtjänster* som ekologiska samspel, bevarande av biologisk mångfald inklusive genpool, habitat och hotade arter, samt tillhandahållande av livsmiljöer för arter, t.ex. barnkammare och boplatser för djur och fåglar.

Beslutet har störst negativ effekt på försörjande ekosystemtjänster kopplade till skogsbruk som produktion av träråvaror, bioenergi och biobaserade kemikalieråvaror. En nationell politisk avvägning har gjorts mellan produktion av virkesråvara och bevarande av skogar med höga naturvärden vid formuleringen av tidigare etappmål för miljömålet Levande skogar.

#### Intresseprövning enligt 7 kap. 25 § miljöbalken

Vid skydd av områden ska det enligt 7 kap. 25 § miljöbalken göras en intresseavvägning där hänsyn ska tas till enskilda intressen. Utgångspunkten vid avvägning mellan enskilda och allmänna intressen är att ingrepp som motiveras av hänsyn till naturvårds- och miljöintressen betraktas som angelägna allmänna intressen.

Länsstyrelsen bedömer att den avgränsning av naturreservatet och de inskränkningar som har gjorts är nödvändiga för att bevara de höga naturvärdena i området.

Länsstyrelsen bedömer sammantaget att de positiva effekterna av att bevara området överväger de negativa effekterna som orsakas av inskränkningarna i markanvändning. Vid avvägning enligt 7 kap. 25 § har Länsstyrelsen funnit att föreskrifterna inte går längre än vad som krävs för att syftet ska uppnås.

#### Konsekvensutredning för ordningsföreskrifter enligt 7 kap. 30 § miljöbalken

Enligt förordningen (2007:1244) om konsekvensutredning vid regelgivning ska en bedömning om konsekvensutredning göras för ordningsföreskrifterna enligt 7 kap. 30 § miljöbalken. Dessa föreskrifter gäller rätten att färdas och vistas, och ordningen i övrigt i området och exemplifieras i förarbetena till miljöbalken (prop. 1997/98:45) som förbud mot åtgärder som annars hade varit tillåtna enligt allemansrätten.

I enlighet med vad som sägs i 4 och 5 §§ förordningen (2007:1244) om konsekvensutredning vid regelgivning, bedömer Länsstyrelsen att ordningsföreskrifterna enligt 7 kap. 30 § miljöbalken innebär så

begränsade kostnadmässiga och andra konsekvenser att det saknas skäl för en konsekvensutredning av regelgivning.

## Upplysningar

Länsstyrelsen kan med stöd av 7 kap. 7 § miljöbalken medge dispens från meddelade föreskrifter om det finns särskilda skäl och om det är förenligt med förbudet/föreskriftens syfte.

För föreskrifter med krav på tillstånd kan Länsstyrelsen lämna tillstånd till en åtgärd om det inte strider mot reservatets syfte. Ett tillstånd innebär att en åtgärd kan få vidtas, åtminstone i viss omfattning men att det kan finnas krav på utformning, tidsbegränsning, lokalisering mm.

Enligt 29 kap. 2 och 2a §§ miljöbalken gäller bland annat att brott mot föreskrift som meddelats enligt 7 kap. miljöbalken kan medföra straffansvar. Har någon vidtagit åtgärd i strid med meddelad föreskrift, kan Länsstyrelsen enligt 26 kap. 9 och 14 §§ miljöbalken vid vite förelägga om rättelse.

Enligt 4 § skogsvårdslagen (1979:429) ska lagens bestämmelser eller föreskrifter inte tillämpas i den mån de strider mot föreskrifter som har meddelats med stöd av 7 kap. miljöbalken.

Före anordnande av fasta renskötselanläggningar ska samråd ske med Länsstyrelsen enligt 12. kap 6 § miljöbalken, enligt vad som framgår av 7c § förordningen (1998:904) om anmälan om samråd.

Utöver föreskrifterna för naturreservatet gäller också andra lagar, förordningar och föreskrifter till skydd för naturmiljön, till exempel:

- verksamheter eller åtgärder som på ett betydande sätt kan påverka miljön i särskilda skyddade områden (Natura 2000) kräver tillstånd enligt 7 kap. 28 a-29 b §§ miljöbalken. Det gäller även åtgärder utanför området om det kan påverka miljön inne i Natura 2000-området,
- fridlysning av alla vilda fåglar och däggdjur samt deras ägg, ungar och bon enligt jaktlagen (1987:259). Vissa andra växt- och djurarter, exempelvis flodpärlmussla, är fridlysta enligt 8 kap. miljöbalken och artskyddsförordningen (2007:845),
- I enlighet med 2 kap. 16 § förordningen (1994:1716) ska tillstånd för utsättning av fisk sökas hos Länsstyrelsen. Tillstånd får inte ges för sådana fiskarter eller fiskstammar som är olämpliga med hänsyn till vattenområdets särart. Tillstånd får inte heller ges om det finns risk för spridning av smittsamma sjukdomar,
- av 16 § i lagen (2007:1150) om tillsyn över hundar och katter framgår att hundar under tiden 1 mars - 20 augusti ska hållas

under sådan tillsyn att de hindras från att springa lösa i marker där det finns vilt. Under den övriga tiden av året ska hundar hållas under sådan tillsyn att de hindras från att driva eller förfölja vilt, när de inte används vid jakt,

- Det är förbjudet att använda blyhagel vid jakt på våtmarker och över grunda delar av öppet vatten enligt 14b § förordning (1998:944) om förbud m.m. i vissa fall i samband med hantering, införsel och utförsel av kemiska produkter,
- Reservatet omfattas av strandskyddsbestämmelserna i 7 kap. 13 - 18 §§ miljöbalken. Beslut om bygglov innebär inte att dispens från reglerna om strandskydd och reservatsföreskrifterna har beviljats. Inom naturreservat är det Länsstyrelsen som prövar ärenden om strandskydd,

Detta beslut kan överklagas hos regeringen, se bilaga 3. Den som vill göra anspråk på ersättning eller kräva inlösen av fastighet ska väcka talan hos mark- och miljödomstolen mot staten inom ett år från det att beslutet på vilket anspråket grundas har vunnit laga kraft. I annat fall går rätten till ersättning eller inlösen förlorad.

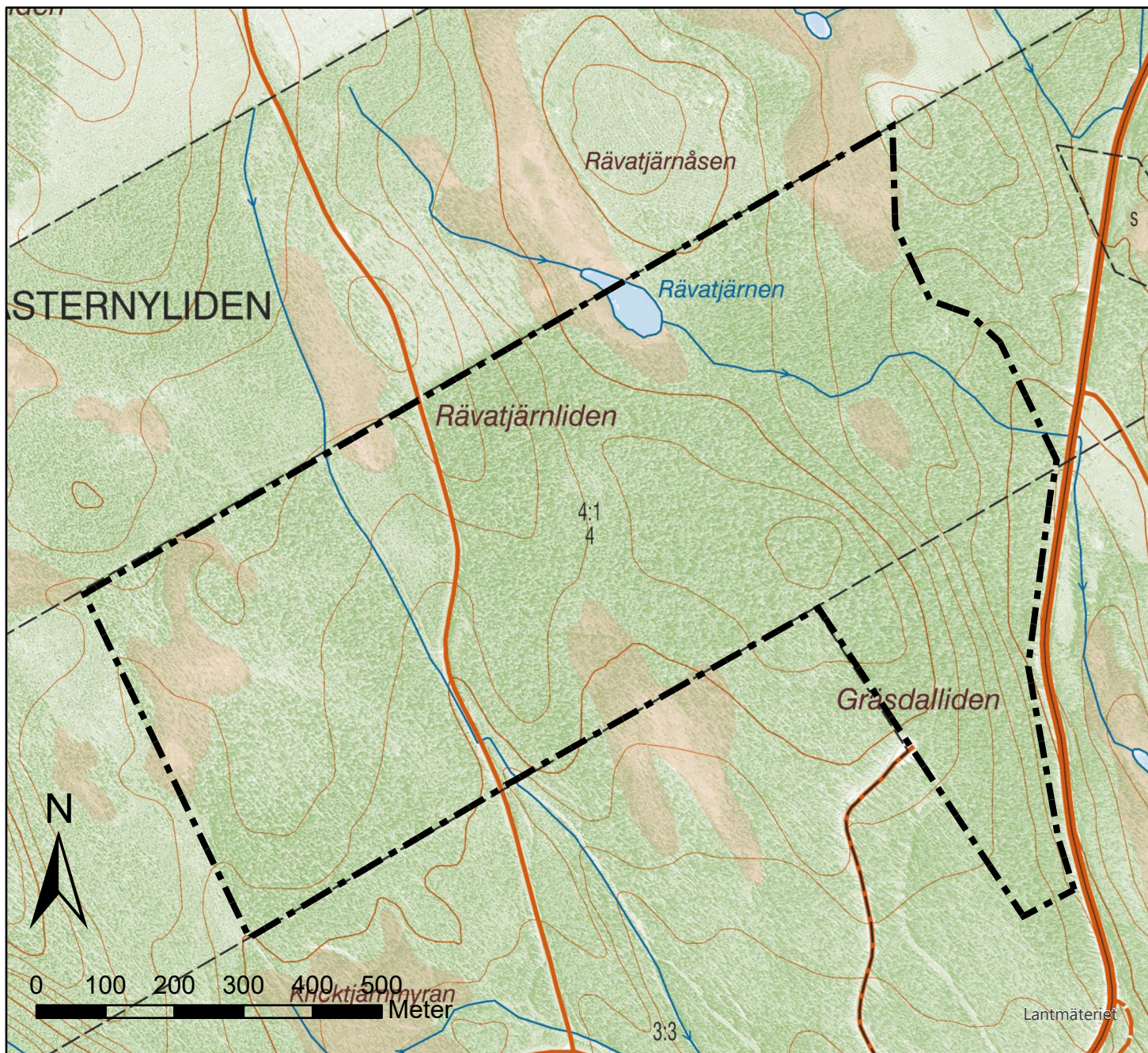
## De som medverkat i beslutet

Beslutet har fattats av landshövding Helene Hellmark Knutsson med Lena Lundevaller, naturvårdshandläggare, som föredragande. I den slutliga handläggningen har också Anna Jonsson, naturvårdshandläggare och Per-Anders Blomqvist, naturvårdshandläggare medverkat.

Denna handling har godkänts digitalt och saknar därför namnunderskrift.

## Bilagor

1. Beslutskarta
2. Skötselplan
3. Överklagandehänvisning regeringen



## Naturresevat Rävattjärnliden

Bjurholms kommun  
Västerbottens län

Bilaga 1 till beslut med  
diarienummer 511-5728-2014



Bakgrundskartor © Lantmäteriet, Länsstyrelsen

Länsstyrelsen  
Västerbotten





Länsstyrelsen  
Västerbotten

**Bilaga 2 till beslut**

**Datum**  
2024-02-14

**Diarienummer**  
511-5728-2014

**Dossier**  
2402372

## Skötselplan för Rävåtjärnlidens naturreservat i Bjurholms kommun



Foto: Länsstyrelsen Västerbotten



Datum  
2024-02-14

Diarienummer  
5728-2014

## 1 Syftet med naturreservatet

### Syfte

Syftet med naturreservatet är att bevara, vårda och återställa värdefulla naturmiljöer i form av områdets till stora delar naturskogsartade barrblandskogar och granskogar samt dess sjöar, vattendrag och våtmarker. Områdets helhetsvärden med dess förhållandevis opåverkade karaktär, ekosystem och biologiska mångfald ska bevaras.

Ett syfte är också att inom ramen för bevarandet av biologisk mångfald och värdefulla naturmiljöer tillgodose behovet av områden för friluftslivet.

### Hur syftet ska uppnås

Syftet ska uppnås genom att området i huvudsak utvecklas fritt genom naturliga processer. För de delar av reservatet som är präglade av naturliga störningar som brand eller har en större påverkan av skogsbruk, dikning, bäckrätning eller främmande arter så ska syftet även kunna nå genom att:

- naturvårdsbränna de delar av skogsmarken som är präglade av brand
- utöka livsmiljöer och öka mängden lämpligt substrat för skyddsvärda arter i skog
- skapa en mer varierad beståndsstruktur och främja lövandelen i områdets ungskogar och medelålders skogar
- återställa struktur och hydrologi i sjöar, vattendrag, våtmarker och skog
- ta bort för området främmande arter

Åtgärder ska också kunna genomföras för att underlätta för allmänhetens friluftsliv och förebygga slitage och påverkan på mark, växt- och djurliv.

## 2 Fakta om naturreservatet

Administrativa uppgifter om Rävätjärnlidens naturreservat. Arealerna och kategorierna för marktäckning anges enligt nationella marktäckedata (NMD).

<b>Namn:</b>	Rävätjärnliden
<b>Dossiernummer:</b>	2402372
<b>NVR-id:</b>	2046357
<b>Natura 2000, områdeskod:</b>	Öreälven SE0810434
<b>Kommun:</b>	Bjurholm
<b>Län:</b>	Västerbotten

Datum  
2024-02-14

Diarienummer  
5728-2014

<b>Lägesbeskrivning:</b>	Cirka 8 km VSV om Bjurholm
<b>Mittkoordinat:</b>	698763, 7091070 (SWEREF 99 TM)
<b>Naturgeografisk region:</b>	30a, Norrlands vågiga bergkullterräng
<b>Gräns:</b>	Se bifogad beslutskarta, bilaga 1
<b>Markägare:</b>	Enskilda markägare
<b>Fastigheter:</b>	Västernyliden 3:3 Västernyliden 4:1
<b>Förvaltare:</b>	Länsstyrelsen Västerbotten
<b>Totalareal:</b>	85,5 hektar
<b>Areal skogsmark:</b>	82 hektar
- varav nedan fjällnära gränsen:	82 hektar
<b>Areal produktiv skog:</b>	75,3 hektar
<b>Areal öppen våtmark:</b>	1,8 hektar
<b>Areal övrig öppen mark:</b>	1,3 hektar
<b>Areal vatten:</b>	0,4 hektar

Tabell med administrativa uppgifter om naturreservatet.

## 3 Natura 2000 och naturtypsindelning

### 3.1 Natura 2000

Vattendragen och sjöarna inom naturreservatet ingår, som biflöde till Öreälven, sedan 2005 i *Natura 2000*, EU:s nätverk av värdefulla naturområden med arter eller naturtyper som är särskilt skyddsvärda ur ett europeiskt perspektiv. För Natura 2000-området Öreälven finns en bevarandeplan i vilken det anges vad som krävs för att upprätthålla gynnsam bevarandestatus för utpekade arter och naturtyper. Målen och åtgärderna i denna skötselplan är utformade för att i huvudsak överensstämma med de mål som finns i bevarandeplanen. Följande naturtyper, enligt Art- och habitatdirektivet, finns eller har påträffats i reservatet och är en del av det som utgjort grund för utpekandet av Öreälven som Natura 2000-område och är en del av de prioriterade bevarandevärden som ska bevaras inom Natura 2000-området:

Utpekade naturtyper inom Natura 2000-området Öreälven som finns i reservatet:

- Mindre vattendrag
- Myrsjöar

Datum  
2024-02-14Diarienummer  
5728-2014

### 3.2 Naturtypsindelning

Följande naturtyper och arter förekommer i naturreservatet.

Naturtyp enligt NNK	Kod	Areal/Längd (ha/m)
Myrsjöar	3160	0,5 ha
Mindre vattendrag	3260	1254 m
Öppna mossar och kärr	7140	1 ha
Taiga/ Sumpskog	9006	3 ha
Taiga	9010	67 ha
Skogbevuxen myr	9740	9 ha
Icke natura-skog (ungskog/medelålders skog)	9900	4,5 ha
Öppen icke-naturanaturtyp (väg)	6960	1 ha

Tabell med naturreservatets Natura-naturtyper enligt Natura-naturtypskartan (NNK), kartering enligt Naturvårdsverket.

## 4 Beskrivning av naturreservatet

### Läge och landskap

Rävatjärnliden ligger ca 8 km VSV om Bjurholm, utmed vägen mellan Balsjö och Karlsbäck. Området, som ligger på mellan 290 - 330 meter över havet, utgörs av flera i stort sett nord-sydgående bergryggar av blockfattig morän.



Naturreservatet Rävatjärnliden (rödmarkerat) ligger cirka 8 km VSV om Bjurholm. På kartan syns också några närliggande naturreservat (grön markering).

Datum  
2024-02-14

Diarienummer  
5728-2014

## Geologi

Berggrunden inom reservatet består av grovkornig, porfyrisk s.k. Revsundsgranit. Revsundsgranit är karakteristisk för berggrunden i länets inland (SGU Berggrundskarta 20 J Vännäs NV). Området ligger över högsta kustlinjen, H K. Jordarterna består huvudsakligen av morän med mindre inslag av torv. Det finns inga speciella landformer i moränen, alltså ordinär geomorfologi (SGU Kwartärgeologiska karta 19 J Husum/20 J Vännäs). Sammantaget innebär ovanstående att man kan förvänta sig näringsfattiga, mer sandiga moräner inom reservatet.

## Skog

Skogen i området består främst av naturskogsartad barrblandskog med allmänt inslag av äldre lövträd främst björk och asp. Fältskiktet består främst av blåbär. Beståndsåldern är upp mot 150 år med allmänt inslag av 200-åriga träd. Fuktigare partier med naturskogsartad cirka 150 årig grandominerad skog förekommer också i östra delen. Där övergår fältskiktet till vitmossa, fräken och ormbunkar. I det sydvästra hörnet, väster om vägen som korsar reservatet, ingår även talldominerade delar.

Lövinslaget är stort i delar av objektet. Det finns allmänt med äldre, grov björk och gamla grova sälgar och aspar finns spridda över hela området. I västra delen är det bitvis allmänt med grov asp. Skogarnas beståndsstruktur är till största delen varierad; luckig, gruppställd och skiktad. Mindre partier har en större påverkan av plockhuggning och är mer utställda. I dessa delar är det mer sparsamt med död ved.

Mängden död ved varierar mycket, från sparsam till fläckvis riklig. Brandspår förekommer relativt allmänt i form av kolade stubbar. Hänglavstillgången i skogarna är god, med riklig förekomst av garnlav.

En kil med ca 50-årig medelålders granskog finns längs vägen som går tvärs genom området. I norra delen av beståndet finns enstaka äldre träd bland annat äldre sälgar. Det finns även små arealer hyggen längs reservatets ytterkanter. I övrigt är påverkansgraden generellt låg och det är förmodligen över 50 år sedan några skogsbruksåtgärder vidtogs. Spår av äldre plockhuggningar förekommer i form av murnade, mossövervuxna stubbar.

## Våtmarker

Våtmarkerna i reservatet består av både öppna och skogbeklädda myrtyper av främst fattigkärrstyp. Huvuddelen av myrmarken består av tallkärr av klotstarrstyp eller öppna kärr av tuvull- rostvitmossetyp. De flesta av våtmarkerna i reservatet är påverkade genom dikning.

Datum  
2024-02-14

Diarienummer  
5728-2014

### Sjöar och vattendrag

En liten myrsjö ligger i reservatet, Rävattjärnen. Genom området rinner också två mindre vattendrag som förefaller vara rätade för att öka markavvattningen samt att flera diken ansluter till bäckarna.

Myrsjön och de mindre vattendragen ingår som biflöden till Öreälven i *Natura 2000*, EU:s nätverk av värdefulla naturområden.

### Naturvårdsarter

Följande skyddsvärda eller på annat sätt naturvårdsintressanta arter har påträffats i reservatet (s= signalart, hotkategori enligt Artdatabankens Rödlista 2020<sup>1</sup> inom parentes där NT = nära hotad):

bårdlav (*Nephroma parile*, s), lunglav (*Lobaria pulmonaria*, NT), skinnlav (*Leptogium saturninum*, s), stuplav (*Nephroma bellum*, s), violettgrå tagellav (*Bryoria nadvornikiana*, NT), barkticka (*Rigidoporus corticola*, s), doftskinn (*Cystostereum murrayi*, NT), gammelgransskål (*Pseudographis pinicola*, NT), granticka (*Porodaedalea chrysoloma*, NT), kötticka (*Leptoporus mollis* (NT), ullticka (*Phellinidium ferrugineofuscum*, NT), veckticka (*Flavidoporia pulvinascens*, NT), vågbandad barkbock (*Semanotus undatus*, s), mård (*Martes martes*).

### Kulturhistoria och markanvändning

Fornlämningar och andra kulturhistoriska lämningar: Det finns inga registrerade fornlämningar eller kulturlämningar inom reservatet enligt Riksantikvarieämbetets söktjänst Fornsök.

Rennäring: Reservatet ligger inom Vapsten samebys förvinterland och Vilhelmina norras samt Vapsten samebys vinter- och vårvinterland.

Skogsbruk: Skogen i reservatet bär måttligt med spår av äldre tiders nyttjande, det finns spridda stubbar efter plockhuggning i området. Mindre arealer som påverkats av modernt skogsbruk ingår.

### Friluftsliv

Naturreseptatet kan besökas året runt för till exempel vandring, fågelskådning, svamp- och bärplockning eller skidåkning. Reservatet saknar besöksanordningar.

Det finns inga markerade skoterleder i reservatet.

---

<sup>1</sup> SLU Artdatabanken. 2020. *Rödlistade arter i Sverige 2020*.

## 5 Skötselområden för naturmiljöer

Reservatet är indelat i 4 skötselområden med utgångspunkt från de övergripande naturtyperna i naturreservatet och de åtgärder som kan genomföras inom respektive skötselområde (se även bilaga 1).

För varje skötselområde redovisas bevarandemål som beskriver vilket tillstånd som ska bevaras eller uppnås i skötselområdet och därmed ge en tydlig bild av hur reservatets syfte ska tillgodose. För varje skötselområde redovisas också de skötselåtgärder som kan behöva vidtas i området för att syftet med naturreservatet ska kunna uppnås och som får genomföras av Länsstyrelsen, som förvaltare av reservatet, i enlighet med reservatets föreskrifter. Skötselområdets bevarandetilstånd anses gynnsamt när dessa bevarandemål är uppnådda.

### 5.1 Skötselområde 1: Brandpräglad barrblandskog (70 ha)

#### Beskrivning

Skötselområdet utgörs främst av barrblandskog med naturskogskaraktär. Även talldominerade delar väster om vägen samt fuktigare partier med grandominerad skog ingår i västra delen ingår. Skogen är cirka 150 år med allmänt inslag av tallar och granar kring 200 år. Skogen är tidigare påverkat av skogsbränder, bränd ved förekommer spritt i området. Spår av äldre plockhuggningar finns i form av mossöverbuxna gamla stubbar. Diken finns både väster om vägen som korsar reservatet samt intill och öster om bäcken som rinner från Rävattjärnen.

#### Bevarandemål

- Skogen ska präglas av naturliga processer såsom brand, trädens åldrande och döende, stormfällningar, insekters och svampars nedbrytning av ved samt nyetablering av träd i skogen.
- Området ska ha en naturlig hydrologi.
- Skogens struktur och sammansättning ska vara påverkad av brand eller motsvarande störning. I perioder efter en störning kan områden vara öppna och luckiga med nya spirande trädgenerationer. I senare stadier kan skogen vara mer sluten. Vissa mindre delar av skogen är naturligt fuktiga eller blöta och kommer därför att brinna väldigt ytligt eller inte alls, vilket är en del av dynamiken i ett brandpräglat landskap.

Datum  
2024-02-14

Diarienummer  
5728-2014

- Skogen ska utmärkas av olikåldrighet, luckighet och genomgående stor strukturell variation. Grova och gamla träd ska vara vanliga. Generellt ska tillgången på stående och liggande död ved vara stor.
- Typiska arter ska ha stabila eller ökande populationer.
- Främmande arter ska inte utgöra ett hot mot områdets naturvärden.
- Arealen brandpräglad skog ska inte minska.

## Skötselåtgärder

### Bränning

Området bör naturvårdsbrännas där det är tekniskt möjligt. En bränning syftar till att upprätthålla eller återskapa en brandpräglad skogsstruktur med de strukturer och arter som är knutna till brand. En bränning kan medföra ökad öppenhet, skiktning och föryngring av främst tall och löv; ökad mängd död ved och strukturer som brandljud som kan medföra ökad livslängd på träden. Skötselområdet kan delas upp och brännas i mindre delar om det bedöms lämpligt. Exakt avgränsning och frekvens för de enskilda naturvårdsbränningarna tas fram i samband med den brandplan som görs inför varje enskild bränning.

### Brandefterliknande åtgärder

Om bränning inte är möjlig att genomföra kan olika brandefterliknande åtgärder övervägas för att främja strukturer och arter som är knutna till brand. Det kan ske genom att fälla träd; ringbarka eller på annat sätt skada träd; tillföra död ved eller genomföra markstörning.

### Stängsling

Om den föryngring som kommer efter en bränning bedöms ha dåliga förutsättningar att utvecklas på grund av intensivt bete kan stängsling övervägas.

### Främmande arter

Främmande arter som utgör ett hot mot områdets naturvärden bör tas bort.

### Hydrologisk återställning

Där diken eller annan tidigare markavvattning påverkar områdets naturvärden negativt bör en återställning av hydrologin övervägas.

Datum  
2024-02-14

Diarienummer  
5728-2014

## 5.2 Skötselområde 2: Ungskogar och medelålders skogar (4,5 ha)

### Beskrivning

Skötselområdet består av en kil med tät, cirka 50-årig grandominerad skog längs med skogsbilvägen som korsar området. I norra delen av skötselområdet finns enstaka äldre lövträd och området är påverkat av dikning. I skötselområdet ingår även mindre arealer med ungskog längs skötselområdets ytterkanter.

### Bevarandemål

- Ungskogar och medelålders skogar ska förvaltas så att höga naturvärden på lång sikt utvecklas och att områdena därmed förstärker värdena i reservatets övriga delar.
- Skogen ska ges möjlighet att successivt utveckla höga naturskogsvärden och skogen ska på sikt präglas av naturliga processer och innehålla naturskogsstrukturer motsvarande de bevarandemål som angetts för skötselområde 1.

### Skötselåtgärder

#### Fri utveckling

Huvudinriktningen är att skötselområdet ska utvecklas fritt genom naturliga processer. Genom att lämna området för fri utveckling tillåts det åldras och med tiden tillkommer viktiga substrat i form av död ved och gamla träd.

#### Lövgynnande och variationsskapande åtgärder

I de fall områdets utveckling riskerar att gå i en icke önskvärd riktning kan till exempel selektiva röjningar, frihuggningar eller andra åtgärder genomföras för att skapa ett bra utgångsläge för att området ska utvecklas åt ett gynnsamt håll.

#### Bränning

I de fall områdets utveckling riskerar att gå i en icke önskvärd riktning kan också naturvårdsbränning övervägas för att höja naturvärdena och skapa variation där det är tekniskt möjligt. Skötselområdet kan delas upp och brännas i mindre delar om det bedöms lämpligt. Exakt avgränsning och frekvens för de enskilda naturvårdsbränningarna tas fram i samband med den brandplan som görs inför varje enskild bränning.



Datum  
2024-02-14

Diarienummer  
5728-2014

#### Brandefterliknande åtgärder

Om bränning inte är möjlig att genomföra kan även olika brandefterliknande åtgärder övervägas för att främja strukturer och arter som är knutna till brand. Det kan ske genom att fälla träd; ringbarka eller på annat sätt skada träd; tillföra död ved eller genomföra markstörning.

#### Främmande arter

Främmande arter som utgör ett hot mot områdets naturvärden bör tas bort

#### Hydrologisk återställning

Där diken eller annan tidigare markavvattning påverkar områdets naturvärden negativt kan en återställning av hydrologin övervägas.

### 5.3 Skötselområde 3: Våtmarker (10 ha)

#### Beskrivning

Skötselområdet omfattar alla våtmarker i naturreservatet. Flera av våtmarkerna är påverkade av dikning.

#### Bevarandemål

- Skötselområdet ska huvudsakligen bestå av fysiskt och hydrologiskt intakta våtmarker.
- I området ska det finnas olika naturligt förekommande naturmiljöer med de strukturer, vegetationstyper och arter som hör till dessa naturmiljöer.
- De hydrologiska- och hydrokemiska förhållandena ska vara opåverkade. Hydrologin ska vara ostörd och det ska inte finnas några avvattande eller tillrinnande diken eller körspår som medför negativ påverkan. Grundvattenytan ska variera naturligt och vara hög under större delen av året.
- Skötselområdet ska präglas av naturliga ekologiska och hydrologiska processer såsom nederbörd, grundvattenflöden och översvämningar. I historisk tid har branden många gånger berört även våtmarkerna i naturlandskapet i varierande utsträckning. Ibland har myrarna brunnit, ibland har de fungerat som en naturlig brandgräns. Av det skälet kan myrarna vid en naturvårdsbränning av skog tillåtas brinna som en del av en naturlig process.
- Typiska arter ska ha stabila eller ökande populationer inom området.
- Främmande arter ska inte utgöra ett hot mot områdets naturvärden.

Datum  
2024-02-14

Diarienummer  
5728-2014

- Arealen våtmarker ska inte minska.

### Skötselåtgärder

#### Fri utveckling

Våtmarkerna ska i huvudsak lämnas för fri utveckling där de naturliga processerna tillåts fortgå ostört.

#### Främmande arter

Främmande arter som utgör ett hot mot områdets naturvärden bör tas bort

#### Hydrologisk återställning

Där diken eller annan tidigare markavvattning påverkar områdets naturvärden negativt kan en återställning av hydrologin övervägas.

## 5.4 Skötselområde 4: Sjöar (0,5 ha) och vattendrag (1254 m)

### Beskrivning

Skötselområdet omfattar reservatets bäckar och sjön Rävåtjärnen med dessa vattenmiljöers svämplan det vill säga den yta som påverkas av återkommande översvämningar. Bäckarna är hydrologiskt påverkade av rätning och flera diken ansluter till bäckarna.

### Bevarandemål

- Skötselområdets sjöar och vattendrag ska ha en naturlig hydrologi och vattenkemi.
- Skötselområdets sjöar och vattendrag inklusive stränder- och strandvegetation samt svämplan ska präglas av naturliga processer med de strukturer och artsamhällen som hör till naturtyperna. Naturliga erosions- och ackumulationsprocesser ska tillåtas fortgå ostört och forma strukturer och livsmiljöer.
- Vattenkvalitén ska vara god med försumbar påverkan av mänskliga faktorer, till exempel övergödande, försurande och grumlande ämnen. Det ska inte förekomma gödsling, kalkning eller dikning
- Vattenlevande organismer ska ha fria vandringsvägar.
- Typiska arter ska ha stabila eller ökande populationer inom området. Den typiska strandvegetationen ska finnas kvar.

Datum  
2024-02-14

Diarienummer  
5728-2014

- Främmande arter ska inte utgöra ett hot mot områdets naturvärden.
- Det ska inte förekomma inplantering av främmande arter eller utsättning av främmande fiskstammar inom skötselområdet.
- Arealen sjöar och vattendrag ska inte minska.

### Skötselåtgärder

#### Fri utveckling

Huvudinriktningen är att skötselområdet ska utvecklas fritt genom naturliga processer.

#### Främmande arter

Främmande arter som utgör ett hot mot områdets naturvärden bör tas bort

#### Hydrologisk restaurering

Där vattenmiljön påverkats negativt av exempelvis uträtning kan restaureringsåtgärder övervägas.

## 6 Skötsel för friluftsliv

För reservatets skötsel för friluftsliv redovisas här mål som beskriver vilket tillstånd som ska bevaras eller uppnås och därmed ge en tydlig bild av hur reservatets syfte ska tillgodoses. Här redovisas också de skötselåtgärder som kan behöva vidtas i området för att syftet med naturreservatet ska kunna uppnås och som får genomföras av Länsstyrelsen, som förvaltare av reservatet, i enlighet med reservatets föreskrifter.

### Beskrivning

Naturreservatet har betydelse för friluftslivet genom möjligheten till att uppleva förhållandevis opåverkad natur och att nyttja området till bärplockning, vandring, jakt och annat.

I dagsläget finns inte några anläggningar för allmänheten i naturreservat.

Tillgängligheten är god med bilväg som ansluter naturreservatets östra sida.

### Mål för friluftsliv

- Det övergripande målet för friluftslivet är att reservatet ska vara tillgängligt för naturupplevelser, rekreation och naturstudier utifrån sina befintliga förutsättningar.

Datum  
2024-02-14

Diarienummer  
5728-2014

- Det ska vara möjligt att på olika sätt få information om naturreservatets upplevelsevärden inför och under besök i området. Informationen ska också bidra till att reservatets syfte att bevara naturtyper och arter uppnås.

#### Åtgärder för friluftsliv

- Minst en informationsskylt, utformad i enlighet med Naturvårdsverkets anvisningar, ska sättas upp och underhållas i anslutning till reservatet.
- Information om naturreservatet på Länsstyrelsens webb, via appar och andra tekniska lösningar publiceras utifrån tillgängliga resurser och prioriteringar tillsammans med information om andra naturreservat i länet.

## 7 Nyttjanderätter

- Jakt och fiske får bedrivas av jakt- och fiskerättsinnehavare enligt gällande lagstiftning och i enlighet med gällande reservatsföreskrifter. Sly får röjas och kvistas för att upprätthålla befintliga sikt- och skjutgator vid jaktpass enligt reservatets föreskrifter.
- Renskötsel får bedrivas i naturreservatet enligt gällande lagstiftning.

## 8 Samråd med rennäring

Samråd mellan Länsstyrelsen och berörd sameby bör genomföras inför kommande skötselåtgärder i Rävåtjärnlidens naturreservat som kan medföra påverkan på rennäringen.

## 9 Utmärkning av gränser

Reservatet ska hållas väl utmärkt enligt svensk standard och Naturvårdsverkets anvisningar. Gränserna bör ses över vart 10:e år och målas om vid behov.

Datum  
2024-02-14Diarienummer  
5728-2014

## 10 Sammanställning av skötselåtgärder

Sammanställning av skötselåtgärder. Siffran anger prioritetsordning om genomförandet av skötselåtgärderna begränsas av tillgängliga resurser, där 1 är högsta prioritet och 3 lägsta.

Skötselåtgärd	Var	Prioritet
Montering och underhåll av informationsskylt	Se bilaga 1	1
Naturvårdsbränning/brandefterliknande åtgärder	Skötselområde 1, 2	2
Lövgynnande/variationsskapande åtgärder	Skötselområde 2	3
Hydrologisk återställning	Skötselområde 1, 2, 3, 4	3
Åtgärder för att förhindra spridning och etablering av främmande arter	Se kap. 5, alla skötselområden	Vid behov
Gränsmarkering	Se bilaga 1 i beslutet och kap. 9.	1

Tabell med planerade skötselåtgärder i naturreservatet.

## 11 Uppföljning och tillsyn

Tillsynen av naturreservatet utförs av naturvårdsförvaltaren i enlighet med Naturvårdsverkets riktlinjer. Tillsynen innefattar besiktning av att reservatets föreskrifter efterlevs.

Dessutom ska naturvårdsförvaltaren följa upp eventuella utmärkningar, skyltar och friluftsanordningar inom reservatet samt naturtyper och arter. Naturvårdsförvaltaren kan utse annan part att genomföra uppföljningen av anläggningar för friluftslivet samt naturtyper och arter. Brister och fel ska dokumenteras och åtgärdas.

Tillsynen och uppföljningen av reservatet kommer tillsammans att utgöra ett underlag för en eventuell revidering av skötselplanen.

Datum  
2024-02-14

Diarienummer  
5728-2014

### 11.1 Uppföljning av skötselåtgärder

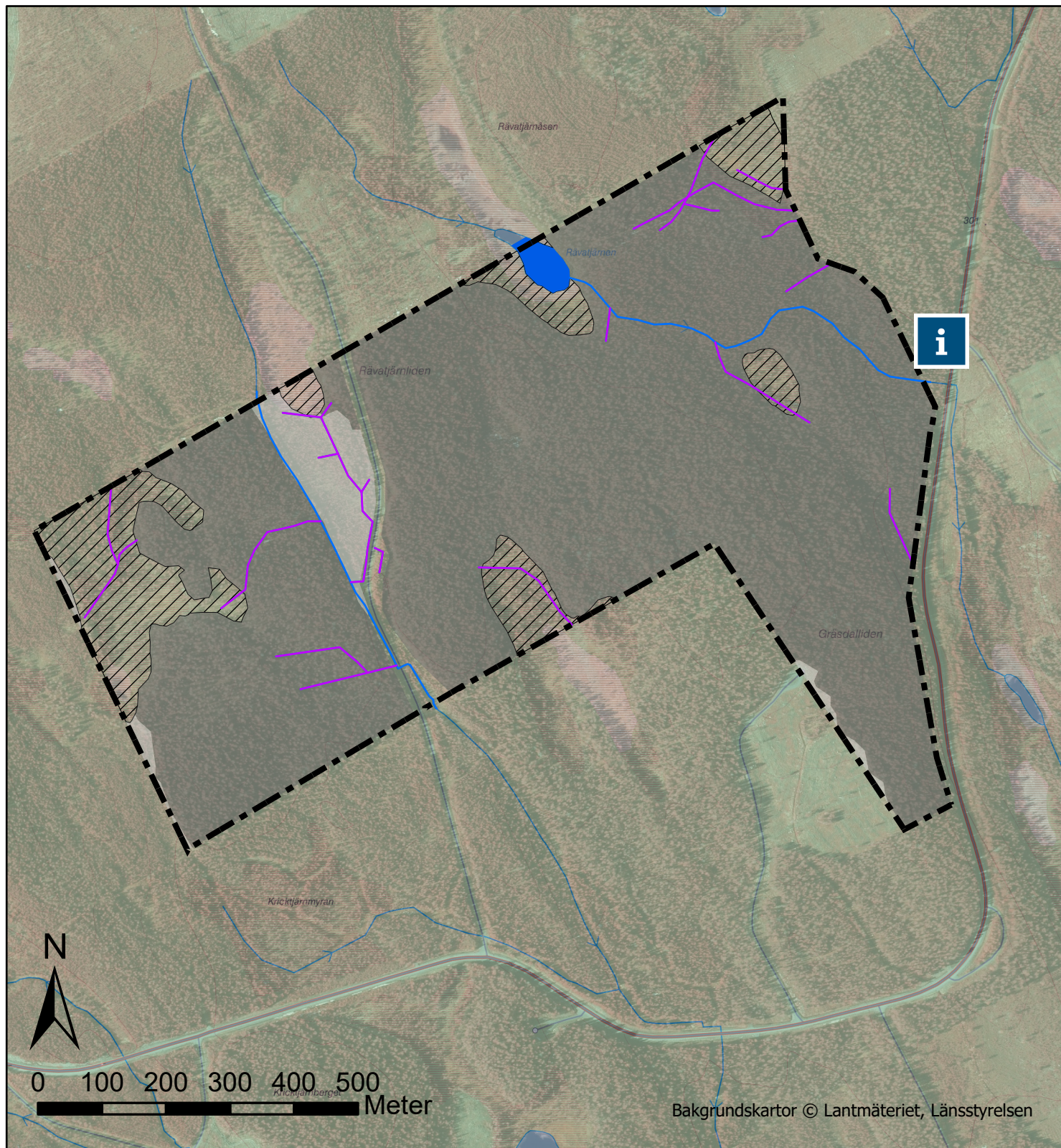
I samband med att skötselåtgärder utförs ska utgångsläget innan åtgärden, tidpunkt för åtgärd, åtgärdens omfattning och utförande samt uppnått resultat dokumenteras för att möjliggöra en långsiktig uppföljning.

### 11.2 Uppföljning av bevarandemål

Naturresevatets bevarandemål ska följas upp enligt fastställda metoder för uppföljning av skyddad natur. Uppföljningen kommer att ske utifrån resevatets skötselområden (bilaga 1) och enligt indelningen i naturtyper för basinventering av skyddad natur.






## Bilagor


1. Karta över skötselområden och förslag på informationsskyltplats



Bilaga 1. Karta med skötselområden tillhörande skötselplanen för naturreservatet Rävåtjärnliden, Bjurholms kommun. Dnr 511-5728-2014.

## Skötselområden

-  Brandpräglad barrblandskog
-  Ungskogar och medelålders skogar
-  Våtmarker
-  Sjöar och vattendrag
-  Diken

 Förslag på informationsplats

 Naturreservat gräns



Länsstyrelsen  
Västerbotten



Länsstyrelsen  
Västerbotten

## Bilaga 3

1 (2)

Datum  
2024-02-14

Diarienummer  
511-5728-2014

# Överklagandehänvisning regeringen

## Du kan överklaga beslutet hos regeringen

Om du inte är nöjd med Länsstyrelsens beslut, kan du skriftligen överklaga beslutet hos regeringen.

### Hur överklagar jag beslutet?

Länsstyrelsen måste pröva att överklagandet har kommit in i rätt tid, innan det skickas vidare tillsammans med handlingarna i ärendet. Därför ska du lämna eller skicka din skriftliga överklagan till Länsstyrelsen Västerbotten antingen via e-post; [vasterbotten@lansstyrelsen.se](mailto:vasterbotten@lansstyrelsen.se), eller med post; Länsstyrelsen Västerbotten, 901 86 Umeå.

### Tiden för överklagande

Ditt överklagande måste ha kommit in till Länsstyrelsen **inom tre veckor** från den dag du fick del av beslutet. Du anses ha fått del av beslutet den dag det kungörs i ortstidning. Om det kommer in senare kan överklagandet inte prövas. I ditt överklagande kan du be att få ytterligare tid till att utveckla dina synpunkter och skälen till att du överklagar. Sedan är det regeringen som beslutar om tiden kan förlängas.

Parter som företräder det allmänna ska ha kommit in med sitt överklagande **inom tre veckor** från den dag då beslutet meddelades.

Ditt överklagande ska innehålla

- Vilket beslut som du överklagar, beslutets datum och diarienummer.
- Hur du vill att beslutet ska ändras.
- Varför du anser att Länsstyrelsens beslut är felaktigt.



Datum  
2024-02-14

Diarienummer  
511-5728-2014

Om du har handlingar som du anser stödjer din överklagan så bör du bifoga kopior på dessa. Kontakta Länsstyrelsen i förväg om du behöver bifoga filer som är större än 15 MB via e-post.

## Ombud

Om du anlitar ett ombud som sköter överklagandet åt dig ska ombudet underteckna skrivelsen, bifoga en fullmakt i original från dig samt uppge sitt eget namn, adress och telefonnummer.

## Behöver du veta mer?

Har du ytterligare frågor kan du kontakta Länsstyrelsen via e-post [vasterbotten@lansstyrelsen.se](mailto:vasterbotten@lansstyrelsen.se) eller via växeltelefonnummer 010-225 40 00. Ange diarienummer.