

Bildande av naturreservatet Kaltisbäcken i Jokkmokks kommun

-Samt upphävande av tidigare beslut

Beslut

Med stöd av 7 kap 4 § miljöbalken (1998:808), MB, beslutar länsstyrelsen att det område som utmärkts på bifogad karta, Bilaga 1, ska utgöra naturreservatet Kaltisbäcken. Den slutliga inmätningen av området kan innebära mindre justeringar av reservatets avgränsning och areal.

För att uppnå och tillgodose syftet med reservatet beslutar länsstyrelsen med stöd av 7 kap 5, 6 och 30 §§ MB samt 22 § förordningen om områdesskydd enligt miljöbalken m.m. att nedan angivna föreskrifter ska gälla i reservatet.

Länstyrelsen upphäver med stöd av 7 kap 7 § första stycket MB sitt beslut om bildande av naturreservatet Kaltisbäcken i Jokkmokks kommun från den 5 december 1997, dnr 2312-12228-96.

I enlighet med 3 § förordningen (1998:1252) om områdesskydd enligt miljöbalken m.m. fastställer länsstyrelsen bifogad skötselplan (Bilaga 8).

Syfte

Syftet med reservatet är att bevara områdets värdefulla naturmiljö med dess opåverkade karaktär och biologiska mångfald. Skogar, våtmarker, sjöar, vattendrag och andra ingående ekosystem ska ges förutsättningar att utvecklas naturligt. Syftet är även att motverka fragmentering av området och att de delar av reservatet som idag har lägre naturvärden ska utvecklas i riktning mot ett naturligt tillstånd. Inom ramen för ovanstående är reservatets syfte också att ge möjlighet till naturupplevelser och friluftsliv i ostörd natur.

Syftet ska nås genom att:

- Inget skogsbruk bedrivs i området.
- Exploateringar och annan verksamhet som kan skada naturmiljön i området förhindras.
- Områdets skogliga värdekärnor lämnas för fri utveckling. Det kan dock bli aktuellt att genomföra naturvårdsbränning i vissa värdekärnor.

Datum
2023-12-18

Diarienummer
511-11834-2021

NVR ID
2001035

- Utvecklingsmarker och arronderingsmarker återställs till naturskog genom fri utveckling eller naturvårdande skötsel som exempelvis naturvårdsbränning, stängsling, ringbarkning och/eller röjning av ungskog.
- Vid behov återställa områdets naturliga hydrologi genom att till exempel lägga igen diken, åtgärda vandringshinder eller återställa vattendrag efter flottledsrensning.
- Främmande arter som bedöms utgöra ett hot mot ekosystemen i reservatet tas bort, i de fall det är möjligt.
- Naturliga störningar som till exempel översvämningar och stormfällningar tillåts ha ett naturligt förlopp. Bränder kan dock släckas vid behov.
- Alla åtgärder i reservatet planeras så att körskador och annan påverkan på markskiktet undviks.
- Besökare informeras om reservatets naturvärden.
- Eventuella anordningar för friluftslivet anläggs på ett sätt som minimerar störning eller skada på växt- eller djurlivet.

Skälen för länsstyrelsens beslut

Skälen för bildandet av reservatet samt dess prioriterade bevarandevärden är den urskogsartade skogen som utgör värdefulla kärnområden och spridningskällor för naturskogsarter i skogslandskapet, en imponerande rikedom av rödlistade arter samt höga friluftslivsvärden. Skälen för bildandet är även de naturtyper och arter som är utpekade inom Natura 2000. Skogsavverkning eller annan exploatering skulle innebära att områdets naturvärden förstörs.

Uppgifter om naturreservatet

Naturreservatets namn:	Kaltisbäcken
Kommun:	Jokkmokk
Lägesbeskrivning:	ca 30 km N om Vuollerim
Area:	ca 1306 ha
Fastigheter:	Jokkmokk Ranessvare 1:1, Naturvårdsverket Jokkmokk Ranessvare 3:1, Naturvårdsverket Jokkmokk Messaure 1:5, Naturvårdsverket Jokkmokk Nietsavare 1:4, privat markägare Jokkmokk Nietsavare 3:3, privat markägare Jokkmokk Högträsk 3:10, privat markägare Jokkmokk Högträsk 1:3, privat markägare

Datum
2023-12-18

Diarienummer
511-11834-2021

NVR ID
2001035

Samfälligheter: Jokkmokk Högträsk S:1, privata markägare
Jokkmokk Nietsavare S:2, privata markägare
Natura 2000: SE0820297 Kaltisbäcken
Samebyar: Jåhkågaska tjiellde, Udtja, Tuorpon, Sirges och Gällivare
Förvaltare: Länsstyrelsen

Reservatsföreskrifter

A. Föreskrifter enligt 7 kap 5 § MB om inskränkningar i rätten att använda mark- och vattenområden inom reservatet. Utöver vad som annars gäller enligt lag är det förbjudet att:

1. Bedriva skogsbruk, fälla eller på annat sätt skada levande träd och buskar. Skada eller flytta liggande eller stående döda träd och buskar. Åtgärder enligt A 13 är undantagna.
2. På annat sätt än vad som anges under punkt 1 skada eller förändra mark eller vegetation på land eller i vatten, t ex genom att borra, spränga, anordna upplag, gräva, dikesrensa, schakta eller dumpa, med undantag för åtgärder enligt A 13.
3. Uppföra eller utöka byggnad eller annan anläggning som till exempel mast eller vindkraftverk, med undantag för älgtoorn enligt A 12.
4. Anlägga väg eller led.
5. Anlägga ledning i luft, mark eller vatten.
6. Bedriva vattenverksamhet, t ex genom vattenreglering, muddring, avledande av vatten eller anläggande av vandringshinder, med undantag för åtgärder enligt A 13.
7. Plantera in växt-, djur-, eller svampart.
8. Släppa ut eller sprida avloppsvatten, gifter, biologiska eller kemiska bekämpningsmedel, vådliga ämnen, kalk, växtnäringsämnen eller andra främmande ämnen som kan skada naturen.
9. Framföra motordrivna fordon utanför väg. Vägarnas sträckning framgår av Bilaga 1.
10. Sätta upp tavla, plakat, skylt, göra inskrift eller andra markeringar i naturen.

Vidare är det utan länsstyrelsens tillstånd förbjudet att:

11. Förändra byggnad eller anläggning.
12. Uppföra älgtoorn.
13. Åtgärda vandringshindret i Kaltisbäcken i reservatets västra del.

Undantag från reservatsföreskrifterna i punkt A:

Datum
2023-12-18

Diarienummer
511-11834-2021

NVR ID
2001035

1. Föreskrifterna ska inte utgöra hinder för förvaltaren att utföra de åtgärder för reservatets vård och skötsel som krävs för att tillgodose syftet med reservatet och som anges i föreskrifter med stöd av 7 kap 6 § MB i detta beslut.
2. Ovanstående föreskrifter ska inte utgöra hinder för underhåll av väg, exempelvis snöröjning, flytt av träd som fallit över vägen eller andra åtgärder för att bibehålla vägens nuvarande standard. Innan större underhållsåtgärder ska samråd ske med länsstyrelsen enligt 12 kap 6 § MB. Exempel på sådana åtgärder är byte av vägtrummor och rensning av vägdiken. Vägarnas sträckning framgår av Bilaga 1.
3. Ovanstående föreskrifter ska inte heller utgöra hinder för underhåll av byggnader, stigar, leder eller andra anläggningar, eller för att utöva tillsyn, underhåll, reparation och ombyggnad av kraftledning, samt terrängkörning i skogsgata i samband med dessa åtgärder. Särskild försiktighet ska iakttas för att undvika skador på mark, vegetation och vattenmiljöer. Innan större underhållsåtgärder, exempelvis trädsäkring eller reparation/ombyggnad av kraftledning, ska samråd ske med länsstyrelsen enligt 12 kap 6 § MB. Vid trädsäkring kan även träd utanför ledningsgatan omfattas. Breddning av ledningsgator omfattas inte av detta undantag.
4. Ovanstående föreskrifter ska inte utgöra hinder för att flytta eller bygga ny kraftledning parallellt med befintlig kraftledning. Detta undantag gäller endast för den yta som framgår av Bilaga 3 och sträcker sig maximalt 100 meter in i reservatet från reservatsgränsen. Inom samma yta är det även tillåtet att bredda ledningsgatan. Intrånget i reservatet ska anpassas för att minimera skador på befintliga naturvärden och så liten yta som möjligt ska tas i anspråk. Innan åtgärder enligt denna punkt utförs ska samråd ske med länsstyrelsen enligt 12 kap 6 § MB.
5. Ovanstående föreskrifter ska inte utgöra hinder för att bedriva renskötsel i enlighet med rennäringslagen (1971:437) eller terrängkörning i samband med bedrivande av renskötsel enligt terrängkörningsförordningen (1978:594). Före anordnandet av fasta anläggningar ska samråd ske med länsstyrelsen enligt 12 kap 6 § MB, enligt vad som framgår av förordningen (1998:904) om anmälan för samråd.
6. Vid uttransport av fälld älg eller björn får terrängskoter, t ex fyrhjuling, användas. Särskild försiktighet ska iakttas för att undvika skador på mark, vegetation och vattenmiljöer.
7. Snöskoteråkning är tillåten i reservatet på väl snötäckt mark. Skador på mark och vegetation får ej uppstå.
8. Inom reservatet finns en skogskoja med ett tillhörande uthus. Platsen där kojan står är markerad i Bilaga 4. Det är tillåtet att inom en radie av 30 meter ta ner lutande träd som riskerar att falla på byggnaderna. Inom en radie av 15 meter

Datum
2023-12-18

Diarienummer
511-11834-2021

NVR ID
2001035

från husen är det även tillåtet att genomföra röjning av slyskog samt anlägga mindre markanläggningar som t ex spänger och eldstäder.

9. Föreskrifterna ska inte hindra inplantering av fisk i Johannessjöarna markerade i Bilaga 4. Tillstånd att utplantera måste dock sökas enligt gällande bestämmelser, som för närvarande är 2 kap 16 § förordningen (1994:1716) om fisket, vattenbruket och fiskerinäringen samt Havs- och vattenmyndighetens författningssamling HVMFS 2021:7.
10. För ägare av fastigheterna Högträsk 1:3, Högträsk 3:10 samt Högträsk S:1 är det utan hinder av föreskrifterna tillåtet att köra med terränghjuling, exempelvis fyrhjuling, längs färdstråket som leder fram till markerad båtlänning i Bilaga 4. Färdstråket framgår med röd streckad linje i Bilaga 4. Körning längs färdstråken kräver dispens från terrängkörningslagen (1978:594).
11. För ägare av fastigheten Högträsk S:1 är det utan hinder av föreskrifterna tillåtet att i samband med utplantering av fisk köra terränghjuling, exempelvis fyrhjuling, längs färdstråket vars ungefärliga sträckning framgår med blå streckad linje i Bilaga 4. Det är även tillåtet att använda ovanstående fordon för transport av båt till, respektive mellan, sjöarna. Körning längs färdstråket kräver dispens från terrängkörningslagen (1978:594).
12. För ägaren av fastigheten Högträsk 3:11 är det utan hinder av föreskrifterna tillåtet att köra terränghjuling, exempelvis fyrhjuling, till sitt båthus på fastigheten Högträsk 3:10 längs färdstråket vars ungefärliga sträckning framgår med grön streckad linje i Bilaga 4. Inom området kring båthuset är det även tillåtet ta reda på fallna träd samt träd som riskerar att falla. Körning längs färdstråket kräver dispens från terrängkörningslagen (1978:594).
13. Inom områden markerade på Bilaga 5 är det utan hinder av föreskrifterna tillåtet att avverka träd. Det ena området utgörs av samfällad mark för båtplats omfattande 0,1 ha belägen vid sjön Sejdávrrre och det andra utgörs av samfällad mark för skvalpkvarn belägen längs bäcken Allajáhka omfattande 0,2 ha.

B. Föreskrifter enligt 7 kap 6 § MB om skyldighet att tåla visst intrång

Ägare och innehavare av särskild rätt till fastigheterna förpliktas att tåla att följande åtgärder kan komma att genomföras för att tillgodose syftet med naturreservatet.

1. Utmärkning av reservatet.
2. Uppsättning och underhåll av informationsskylt som placeras på lämplig plats intill skogsbilvägen.
3. Uppsättning och underhåll av tillfällig informationsskylt i samband med skötselåtgärd.
4. Naturvårdsbränning samt efterföljande stängsling i delar med lägre naturvärden sydväst om sjön Siejdávrrre.

Datum
2023-12-18

Diarienummer
511-11834-2021

NVR ID
2001035

5. Borttagande av för området främmande arter, exempelvis contortatall.
6. Utförande av återställningsåtgärder rörande vattenkvalitet, hydrologi och bottenmiljöer som exempelvis återställning efter flottledsrensning, utrivning av vandringshinder eller igenläggning av diken.
7. Genomförande av undersökningar av flora och fauna samt av mark- och vattenförhållanden, inklusive uppföljning av bevarandemål.
8. Tillgängliggörande av reservatet för besökare genom underhåll av väg, anläggande och underhåll av parkeringsplatser, leder, eldstäder och vindskydd.

C. Ordningsföreskrifter enligt 7 kap 30 § MB

Utöver vad som annars gäller är det för allmänheten förbjudet att:

1. Fälla eller på annat sätt skada levande eller döda träd och buskar.
2. Samla in vedsvampar, mossor eller lavar.
3. Skada vegetationen i övrigt genom att t ex gräva upp växter.
4. Fånga, skada eller döda ryggradsdjur. Ta ägg eller störa djurlivet genom att exempelvis klättra i boträd eller medvetet uppehålla sig i närheten av fågelbo, lya eller gryt.
5. Samla in ryggradslösa djur.
6. Förstöra eller skada berg, jord eller sten på land eller i vatten genom att t ex borra, hacka, spränga, rista, gräva eller måla.
7. Skräpa ner.
8. Anlägga en eldstad i form av en stenring. Vid eldning får endast löst liggande kvistar och grenar eller egen medhavd ved användas.
9. Framföra motordrivna fordon utanför väg. Vägarnas sträckning framgår av Bilaga 1.

Undantag från reservatsföreskrifterna i punkt C:

1. Föreskrifterna ska inte utgöra hinder för förvaltaren att utföra de åtgärder för reservatets vård och skötsel som krävs för att tillgodose syftet med reservatet och som anges i föreskrifter med stöd av 7 kap 6 § MB i detta beslut.
2. Utan hinder av ovanstående föreskrifter får renskötsel utövas i enlighet med rennäringslagen (1971:437) eller terrängkörning i samband med bedrivande av renskötsel enligt terrängkörningsförordningen (1978:594). Före anordnandet av fasta anläggningar ska samråd ske med länsstyrelsen enligt 12 kap 6 § MB, enligt vad som framgår av förordningen (1998:904) om anmälan för samråd.
3. Snöskoteråkning är tillåten i reservatet på väl snötäckt mark. Skador på mark och vegetation får ej uppstå.

Datum
2023-12-18

Diarienummer
511-11834-2021

NVR ID
2001035

4. I reservatet är det utan hinder av föreskriften C4 tillåtet att jaga och fiska i enlighet med gällande lagstiftning.
5. Bär- och matsvamplockning är tillåtet i området.

Upplysningar

Detta beslut ska kungöras i länets författningssamling och i ortstidningar.

Länsstyrelsen ska enligt 2 kap. 8 § miljötillsynsförordningen (2011:13) utöva operativ tillsyn över att naturreservatets föreskrifter följs. Enligt 29 kap. 2 och 2a §§ miljöbalken gäller bl.a. att brott mot föreskrift som meddelats med stöd av 7 kap. miljöbalken kan medföra straffansvar. Har någon vidtagit åtgärd i strid mot meddelad föreskrift, kan Länsstyrelsen enligt 26 kap. 9 och 14 §§ miljöbalken vid vite förelägga om rättelse.

Länsstyrelsen kan meddela dispens från föreskrifter om det finns särskilda skäl och om det är förenligt med förbudets eller föreskriftens syfte.

Utöver föreskrifterna för naturreservatet gäller också generella bestämmelser till skydd för naturmiljön.

Delar av naturreservatet ingår i EU:s nätverk av skyddade områden, Natura 2000. Verksamheter eller åtgärder som på ett betydande sätt kan påverka miljön inom Natura 2000-områden kräver tillstånd enligt 7 kap. 28 a-29 b §§ miljöbalken.

Redogörelse för ärendet

Ärendets beredning

Utvidgningar av naturreservatet Kaltisbäcken har aktualiserats i flera omgångar. Det första steget mot en utökning gjordes 2003 då Naturvårdsverket köpte en mindre remsa av Jokkmokks allmänningsskog söder om reservatet.

Vid en naturvärdesinventering som länsstyrelsen genomförde inom ramen för ett regeringsuppdrag 2003-2004, avgränsades ännu ett skogsområde på allmänningens mark väster om Lillberget som en potentiell utvidgning av reservatet. Samtidigt identifierades ett skyddsvärt område på privatägda fastigheter uppströms Kaltisbäcken och fram till byn Högträsk. Efter att länsstyrelsen gjort kompletterande fältbesök 2006 påbörjades under 2007 ett samråd med berörda privatägda fastigheter om en utvidgning av reservatet. Förhandling om ersättning för båda delområdena inleddes under 2010. Intrångsavtal slöts med den första privatägda fastigheten 2011. År 2014 ersattes allmänningen genom en bytesmarksaffär och med de resterande privatägda fastigheterna slöts intrångsavtal 2016 respektive 2017.

År 2017 aktualiserades ytterligare två utvidgningar av reservatet; dels ett område i väster i Kaltisbäckens nedre del, dels kvarvarande gammelskogar på berget Norra Kierkäive i sydväst. Båda delområdena ägdes av Sveaskog. Naturvärdena på Norra Kierkäive uppmärksammades ursprungligen i samband med en inventering av skyddsvärda statliga skogar som länsstyrelsen och Naturvårdsverket genomförde under

Datum
2023-12-18

Diarienummer
511-11834-2021

NVR ID
2001035

åren 2003-2005. Inventeringen gjordes på uppdrag av regeringen och redovisades i Naturvårdsverkets rapporter 5339, 5344, 5345 och 5473. Under 2004-2005 genomfördes ett fördjupat samråd mellan Naturvårdsverket, berörda länsstyrelser samt Sveaskog rörande redovisade områden på bolagets marker. Samrådet resulterade i en överenskommelse för merparten av områdena, där ansvaret för det långsiktiga bevarandet fördelades mellan myndigheterna och bolaget. Delar av Norra Kierkäive avsattes av Sveaskog som ett så kallat större hänsynsområde, vilket framgår av Naturvårdsverkets rapport 5498 (2005). Naturvårdsverket köpte så Kaltisbäckens nedre del samt ett utökat område av Norra Kierkäive år 2019 i samband med en större markaffär mellan Sveaskog och Jokkmokks allmänning. Områden med höga naturvärden löstes in av staten innan omgivande marker övergick i allmänningens ägo. Vid beslutstillfället är Lantmäteriets fastighetsförrättning inte klar.

I den mittersta delen av reservatet ingår ett biotopskyddsområde som omfattar en sträcka av Kaltisbäcken med omgivande skog som Skogsstyrelsen har bildat år 1995 (SK 208-1995). Områdets naturreservatsstatus innebär att biotopskyddsområdet fått ett mer omfattande och långsiktigt skydd. För att underlätta den framtida förvaltningen och för att minska otydligheten gentemot besökare i reservatet är det enligt länsstyrelsens bedömning lämpligt att biotopskyddsområdet upphävs. Länsstyrelsen har skickat en begäran om upphävande av biotopskyddet 24 mars 2021 till Skogsstyrelsen som är den myndighet som prövar frågan.

Ärendet har remitterats till Skogsstyrelsen, Försvarsmakten, Sametinget och Sveriges geologiska undersökningar (SGU). Skogsstyrelsen ser positivt på reservatsbildningen. Sametinget framför i sitt yttrande att det är viktigt att föreskrifterna inte hindrar samisk markanvändning. SGU avstod från att yttra sig och Försvarsmakten har inte kommit in med något svar.

Privata markägare, Jokkmokks Sockenallmänning, Jåhkågaska tjiellde sameby, Udtja sameby, Tuorpon sameby, Sirges sameby, Gällivare sameby, Vattenfall eldistribution, Telia Sverige AB, Svenska kraftnät (SVK) och Net4Mobility Handelsbolag har förelagts att yttra sig över förslaget. Samtliga har tagit del av förslaget till beslut. Av dessa har Svenska kraftnät, Vattenfall samt en delägare i en samfällighet inkommit med yttranden.

Samråd med Jokkmokks kommun har föregått beslutet. Jokkmokks kommun avstyrker inte bildandet av reservatet men har anfört följande. De anser att anläggning av ledning i luft, mark eller vatten, samt breddning av ledningsgator, bör vara tillåtet med länsstyrelsens tillstånd. En annan synpunkt är betydelsen av tillgängliggörandet av naturreservatet i form av information och möjligheten av att nå reservatet, för främjandet av friluftsliv, rekreation och naturturism.

Samråd med Naturvårdsverket har genomförts som tillstyrker förslaget.

Datum
2023-12-18

Diarienummer
511-11834-2021

NVR ID
2001035

Synpunkter på förslaget

Svenska kraftnät (SVK) har i området en befintlig 400 kV-ledning samt planerar projektet Aurora line och projektet Malmfälten. SVK har framfört önskemål om undantag till reservatsföreskrifterna samt justering av reservatsgränsen. I sitt yttrande på förslaget till beslut har SVK önskat att det undantagna området i Bilaga 3 utökas för att inte försvåra vid byggnation av ny ledning för projektet Malmfälten då det skulle begränsa åtkomsten till ledningsgatan. SVK önskar också mer plats för projektet Aurora line då de i sin planering identifierat att anläggandet av en stolpe kommer innebära ingrepp innanför reservatsgränsen, och föreslår därför att reservatsgränsen flyttas 15 meter åt öster. SVK har efter detta kompletterat sitt yttrande gällande projektet Malmfälten med önskemål om att det i undantagsområdet (Bilaga 3) inte bara ska vara tillåtet att uppföra ny ledning och underhålla/bygga om befintliga ledningar utan även att flytta befintliga ledningar och bredda befintlig ledningsgata. Hur länsstyrelsen har beaktat synpunkterna framgår längre ned, i avsnittet *Länstyrelsens bemötande av inkomna synpunkter*.

Vattenfall upplyser i sitt yttrande om ledningar och nätstationer som de har i området och att reservatsföreskrifterna inte får utgöra hinder för ledningshavaren att utöva de rättigheter som gäller enligt gällande ledningsrätt eller servitutsavtal bl. a. vad gäller återkommande underhållsarbeten. Hur länsstyrelsen har beaktat synpunkterna framgår längre ned, i avsnittet *Länstyrelsens bemötande av inkomna synpunkter*.

En delägare i en samfällighet har lämnat ett yttrande angående reservatsbildningen och vill att länsstyrelsen ändrar beslutet därefter. Synpunkterna handlar om det körstråk, markerat på Bilaga 4, som han anser har kortats och vill att länsstyrelsen ändrar i beslutet så att körstråket går hela vägen fram till båtlänningen, samt att träd som riskerar att falla utan hinder får fällas runt den skogskoja som är markerad i Bilaga 4. Han vill att radien där träd får fällas enligt undantag till A-föreskrifterna dubblas för att utesluta att träd faller på byggnader. För att ta sig fram till skogskojan för sophämtning, underhåll av byggnaderna och tillvaratagande av avverkade träd vill han ha tillstånd till att använda fyrhjuling efter en gammal hästkörväg som går via Johannessjöarna. Vidare handlar synpunkterna om den naturvårdsbränning som föreslås för utredning i skötselplanen till beslutet. Han menar att en naturvårdsbränning på föreslagen plats är ett direkt markintrång och skulle förstöra älgjaktmarken för flera år framåt. Hur länsstyrelsen har beaktat synpunkterna framgår längre ned, i avsnittet *Länstyrelsens bemötande av inkomna synpunkter*.

Länstyrelsens bedömning och motivering

Motivering av beslut

Reservatet utgör ett från naturvårdssynpunkt mycket värdefullt område som hyser en stor mångfald av växter och djur knutna till naturskogar och bäckmiljöer.

Skogsavverkning eller annan exploatering skulle innebära att områdets naturvärden samt dess opåverkade och ostörda karaktär förstörs. De höga naturvärden som finns i

området kräver ett omfattande och långsiktigt skydd för att bevaras och utvecklas. Med anledning av detta har frågan om bildande av ett naturreservat aktualiserats.

Detta beslut omfattar hela det ursprungliga naturreservatet Kaltisbäcken (Bilaga 6). Utvidgningen tillför ytterligare naturvärden i form av gammal tall- och granskog, sjöar och våtmarker till de ursprungliga delarna av reservatet, vilket höjer områdets sammanlagda naturvärden och ökar förutsättningarna för att uppnå syftet med reservatet. Länsstyrelsen anser därför att kraven på synnerliga skäl för upphävande enligt 7 kap. 7 § första stycket MB är uppfyllda. Enligt 7 kap. 7 § fjärde stycket MB får ett upphävande endast meddelas om intrånget i naturvärdet kompenseras i skälig utsträckning på naturreservatet eller på något annat område. Länsstyrelsen bedömer att det nya naturreservatet stärker skyddet av områdets naturvärden och ökar dess geografiska omfattning. Intrånget i naturvärdet bedöms därför vara skäligt kompenserat.

Sedan år 1997 då det ursprungliga reservatsbeslutet fattades, har länsstyrelsen gjort en del generella justeringar och förtydliganden av föreskrifterna för naturreservat. Förändringarna är anpassningar till rådande lagstiftning och till länsstyrelsens riktlinjer för hur reservatsbeslut bör utformas. Ändringarna har gjorts för att stärka skyddet av områdets naturvärden, men även för att underlätta prövning och tillsyn i reservatet.

Överensstämmelse med strategier för skydd samt förenlighet med miljömål

Beslutet följer gällande riktlinjer för prioritering av naturreservatsskydd och Sveriges internationella åtaganden om skydd av den biologiska mångfalden, samt Sveriges miljökvalitetsmål. Beslutet ger därmed ett värdefullt bidrag till uppfyllandet av flera miljökvalitetsmål, bland annat *Levande skogar*, *Myllrande våtmarker*, *Levande sjöar och vattendrag* samt *Ett rikt växt- och djurliv*.

Beslutets förenlighet med planer

Länsstyrelsen bedömer att ett naturreservat i det aktuella området är förenligt med kommunens översiktsplan. Området omfattas inte av detaljplaner eller andra planer.

Beslutets förenlighet med hushållningsbestämmelserna i 3 och 4 kap MB

Området utgör riksintresse för totalförsvaret enligt 3 kap 9 § MB. Länsstyrelsen bedömer att bildandet av reservatet är en åtgärd som inte påtagligt försvårar bedrivandet av totalförsvarets verksamhet, vilket innebär att reservatsbildningen är förenlig med det aktuella riksintresset.

Området utgör kärnområde av riksintresse för rennäringen enligt 3 kap 5 § andra stycket MB. Länsstyrelsen bedömer att bildandet av reservatet är en åtgärd som inte påtagligt försvårar bedrivandet av rennäringen, vilket innebär att reservatsbildningen är förenlig med det aktuella riksintresset.

Länsstyrelsen bedömer att ett naturreservat i det aktuella området är förenligt med hushållningsbestämmelserna i 3 och 4 kap MB.

Intresseprövning

I enlighet med 7 kap 25 § MB ska det finnas en rimlig balans mellan de värden som ska skyddas och de inskränkningar som beslutet innebär för den enskildes markanvändning. Därför ska det alltid göras en intresseprövning mellan allmänna och enskilda intressen. Länsstyrelsen bedömer att den avgränsning av naturreservatet och de inskränkningar som har gjorts är nödvändiga för att bevara de höga naturvärdena i området, samt att de inte går längre än vad som behövs för att tillgodose reservatets syfte. Berörda markägare har ersatts för det intrång i pågående markanvändning som reservatsbeslutet innebär.

Länsstyrelsens bemötande av inkomna synpunkter

Länsstyrelsens bedömning med avseende på Svenska kraftnäts synpunkter:

Länsstyrelsen har lagt till undantag till A-föreskrifterna gällande kraftledningar. Länsstyrelsen har i enlighet med SVK:s yttrande utökat det undantagna området för projektet Malmfälten, vilket framgår i Bilaga 3. Länsstyrelsen har också i enlighet med SVK:s kompletterande yttrande lagt till att det enligt undantag till A-föreskrifterna är tillåtet att flytta befintliga ledningar samt att det inom det undantagna området i Bilaga 3 är tillåtet att bredda ledningsgatan. För projektet Aurora line har SVK sedan sitt yttrande samrått med länsstyrelsen för att påbörja byggnation.

Länsstyrelsens bedömning med avseende på Vattenfalls synpunkter: Nätstationerna räknas som anläggningar som får underhållas enligt reservatsföreskrifterna i beslutet. Föreskrifterna hindrar inte heller Vattenfalls underhåll av ledningar i området. I enlighet med Vattenfalls yttrande har länsstyrelsen lagt till *samt terrängkörning i skogsgata i samband med dessa åtgärder*, i undantag 3 till A-föreskrifterna.

Länsstyrelsens bedömning med avseende på delägarens synpunkter: Körstråket, markerad med röd streckad linje i Bilaga 4, har hanterats i föreskrifterna till intrångsavtalet. Körstråket går ner till den plats som enligt länsstyrelsens inventering används som båtlänning idag. Det är också denna sträcka som i reservatsföreskrifterna och i underskrivet intrångsavtal är undantaget från förbudet mot motorfordon. Den plats som enligt fastighetsregistret är en samfällad båtlänning och som hänvisas till i ovanstående yttrande, ligger ca 300 meter sydväst om ovanstående vägände. Båtlänningen får utan hinder av reservatet fortfarande användas och är även undantagen från föreskriften om avverkningsförbud, men länsstyrelsen anser inte att det går något lämpligt körstråk fram till denna. Marken längs den sträcka som delägaren hänvisar till i yttrandet är bitvis mycket blöt. Man har gjort broar över två bäckar men det är även blött längs andra sträckor. Den sista biten utgör endast en smal stig. Länsstyrelsen anser därför inte att någon förlängning av körstråket för motorfordon är motiverat. Något körstråk till den samfällda båtplatsen ingår inte i överenskommet intrångsavtal. Länsstyrelsen anser inte att reservatsföreskrifterna ska medge körning med motorfordon längs den så kallade hästkörvägen som enligt yttrandet går från Johannesjöarna och vidare mot sjön Siejdávrrre. Körning längs denna sträcka bedöms inte vara motiverat med tanke på att det körstråk som redan undantas från förbudet gällande motorfordon

går till ungefär samma plats. Från kojan till körstråket som undantas i föreskrifterna är det ca 400 meter. Transport av fällda träd vid kojan samt transport av material till och från kojan vid underhåll och annat bör enligt länsstyrelsen kunna lösas vintertid med skoter och sommartid utan motorfordon. Brukande av hästkörvägen med motorfordon ingår inte i överenskommet intrångsavtal. Länsstyrelsen har i undantagen till A-föreskrifterna ändrat så att lutande träd inom en radie av 30 meter som riskerar att falla på byggnaderna får tas ner i enlighet med önskemålet i yttrandet. En eventuell naturvårdsbränning kan bara aktualiseras efter att åtgärden samrått med berörda markägare och efter en ordentlig utredning. Eftersom länsstyrelsen bedömer att en naturvårdsbränning eventuellt skulle kunna gynna naturvärdena i området anser vi att möjligheten att utreda åtgärden bör kvarstå i B-föreskrifterna.

Konsekvensutredning

Enligt förordningen (2007:1244) om konsekvensutredning vid regelgivning ska en myndighet innan beslut om föreskrifter så tidigt som möjligt utreda ordningsföreskrifternas kostnadsmässiga och övriga konsekvenser. Enligt samma förordning får myndigheten göra ett undantag från regeln om den bedömer att det saknas skäl att genomföra en konsekvensutredning. Länsstyrelsen bedömer att ordningsföreskrifterna behövs för att tillgodose syftet med naturreservatet. Föreskrifternas konsekvenser för allmänheten eller i övrigt bedöms vara så små att en särskild konsekvensutredning inte behöver upprättas.

Beskrivning av området

Area: ca 1306 ha

Naturtyper: Skogsmark ca 890 ha, varav produktiv skog ca 675 ha

Våtmark ca 197 ha

Sjöar och vattendrag ca 190 ha

Övrig mark ca 29 ha

Naturreservatet Kaltisbäcken ligger i Jokkmokks kommun, öster om Luleälven och strax nedanför dammen vid Messaure. Området sträcker sig över en stor yta från Messaure i väst till Högträsk i öst och innefattar bäckmiljöer, utbredda våtmarker, sjöar samt omgivande skogar av skilda slag. Vid Norra Kierkäives branta västsluttning är utsikten milsvid och spektakulär över vattenmagasinet och ravinerna i Njietjagårsså och Muddus. I reservatet finns en stor mångfald av insekter, kärlväxter, svampar, mossor och lavar som gör området till ett av länets rikaste på sällsynta arter.

Reservatets mittersta del omfattar Kaltisbäckens örtrika bäckravins omkringliggande skogsmarker. Bäckens sträcker sig ca 5 kilometer från sjön Gåldesjävrre genom en dalgång till Stora Luleälven. I den nedre delen delar sig bäcken i flera grenar och där är vegetationen som mest frodig med snår av strutbräken och en delvis lundartad björkskog. Röd trolldruva, myskmåra och dvärghäxört är exempel på krävande arter som trivs i den frodiga dalgången. Kring bäcken finns också örtrika

granskogar och tallskogar med riklig förekomst av lågor. I området finns ett stort antal rödlistade lavar, exempelvis smalskaftlav, ringlav och liten aspgelélav. Av vedsvampar förekommer bland annat ostticka och lappticka på gran, och tallstocksticka och fläckporing på tall. I skogarna kring bäcken har även hela 76 rödlistade insektsarter påträffats. Cirka 500 meter från den västra reservatsgränsen går bäcken in i en tunnel och dess ursprungliga fåra blir härifrån i stort sett torrlagd.

Den östra delen av reservatet som sträcker sig till Högträsk by består av ett ca 6 km långt skogs- och myrområde som även omfattar sjöarna Gåldesjåvrre och Siejdåvrre. I den sydöstra delen mot Högträsk by är landskapet kuperat och småbrutet med myrar och tjärnar mellan vindlande och ofta branta tallklädda åsar. Överlag dominerar tallar på drygt 200 år i denna del, troligtvis uppkomna efter en brand för ca 250 år sedan. Det finns inslag av äldre tallar på ca 300 år som överlevt branden men den brandskadade skogen har till stor del plockats ut. Kontinuiteten på död ved är därför delvis bruten men det finns även tallbestånd med mycket låg påverkansgrad och en urskogsartad karaktär i denna del av reservatet. Spritt i hela området finns också allmänt med silverved i form av lumpstockar, högstubbar och naturliga lågor med arter som bland annat dvärgbägarlav, fläckporing och vaddporing. Tretåig hackspett och reliktböck är andra rödlistade arter som noterats i tallskogen och på sandiga tallhedar hittas bland annat marksvamparna goliatmusseron och orange taggsvamp.

I fuktigare partier vid områdets många myrar, sjöar och vattendrag står lövrika gammalgranskogar. Dessa skogar är ofta rika på senvuxna träd och död ved av olika slag och nedbrytningsgrad. Liksom i de talldominerade delarna finns spår av tretåig hackspett. Knottrig blåslav, nordlig nållav, grenlav, violmussling, rosenticka och taigaskinn är några av de rödlistade vedlevande arter som påträffats. Även här finns bestånd med örtrik vegetation och arter som ormbär, skuggviol och myskmåra. Vid bäcken Allakjåhkå i områdets östra del hittas den sällsynta ringlaven på mängder av träd.

1932 brast en damm i sjön Ávváhkojåvrre, strax ovanför Högträsk, och släppte lös enorma vattenmassor som forsade 15 kilometer till Luleälven. Spår efter flodvågen syns bland annat i den säregna miljön i området runt Allakjåhkå där blockiga strandvallar med yngre lövskog kantar bäcken. På ovanliggande plataer står frodiga högörtsskogar, där man även kan se skador på gamla granar och lövträd som stått i vägen för stenar och annat material i flodvågen. Även själva Kaltisbäcken breddades och sediment och träd spolades i väg. Den stora lövrikedomen och den frodiga vegetationen är båda ett resultat av att dammen brast.

Området söder om Kaltisbäckens dalgång omfattar toppen och den norra och västra sluttningen av berget Norra Kierkåive som reser sig 469 meter över havet. Skogen utgörs främst av mager brandpräglad och till stora delar urskogsartad tallskog på blockig mark med stort inslag av tallar äldre än 300 år. Även gamla överståndare på runt 500 år finns spritt i stora delar av området men är främst knutna till de mer stenbundna eller branta partierna. Spår efter fyra bränder finns i levande tallar, bland annat i den

västra delen och även längst ner i nordsluttningen. Där brandskogen har plockats ut i större omfattning finns ändå gott om lumpade stockar och inslag av flerhundraåriga tallar. På den döda veden hittas exempelvis gräddporing, sprickporing, fläckporing och ovanligt stora mängder dvärgbägarlav. Spår av reliktböck finns på flera gammeltallar, liksom spår av tretåig hackspett. På storblockig mark längst i sydväst står en något utglesad stavaskog på ca 100 år, rik på upp till 300-åriga överståndare och med inslag av gamla sälgar med lunglav.

Skogen i reservatet är i varierande grad påverkad av dimensionsavverkning och plockhuggning men är överlag gammal och med obruten trädkontinuitet. Vid vägen som går längs reservatets norra gräns finns lämningar av en tjärdal som visar på äldre nyttjande. Inom reservatet finns även flera kända fornlämningar i form av bland annat härdar och fångstgropar. Sydväst om Siejdávrrre finns resterna av en kolarkoja samt en möjlig offerplats.

Längst västerut korsas reservatet av en väg som grenar sig mot Jokkmokk respektive Nattavaara. En väg leder upp till masten på Norra Kierkåive och en bommad skogsbilväg korsar Kaltisbäcken i reservatets centrala del. En kraftledningsgata berör den sydostligaste delen av reservatet.

Hur man överklagar

Detta beslut kan överklagas hos regeringen enligt Bilaga 7. Tid för överklagande räknas från den dag beslutet kungörs i ortstidning.

Beslutets ikraftträdande

Beslutet gäller från den dag det vunnit laga kraft, utom vad gäller föreskrifter med stöd av 7 kap 30 § miljöbalken, vilka gäller omedelbart.

Beslutande

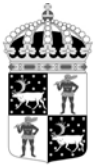
I detta ärende har beslut tagits av landshövding Lotta Finstorp efter föredragning av naturskyddshandläggare Alexandra Lindmark. I den slutliga handläggningen av ärendet deltog även chefen för naturskyddsenheten Per-Anders Jonsson samt länsassessor Linda Kero.

Så här hanterar Länstyrelsen personuppgifter

Information om hur vi hanterar dessa finns på www.lansstyrelsen.se/dataskydd.

Bilagor:

1. Karta över reservatet
2. Översiktskarta
3. Precisering av undantag A4



Länsstyrelsen
Norrbotten

BESLUT

Datum
2023-12-18

Diarienummer
511-11834-2021

NVR ID
2001035

15 (15
)

4. Precisering av undantag A8 – A12
5. Precisering av undantag A13
6. Karta över äldre avgränsning
7. Hur man överklagar
8. Skötselplan

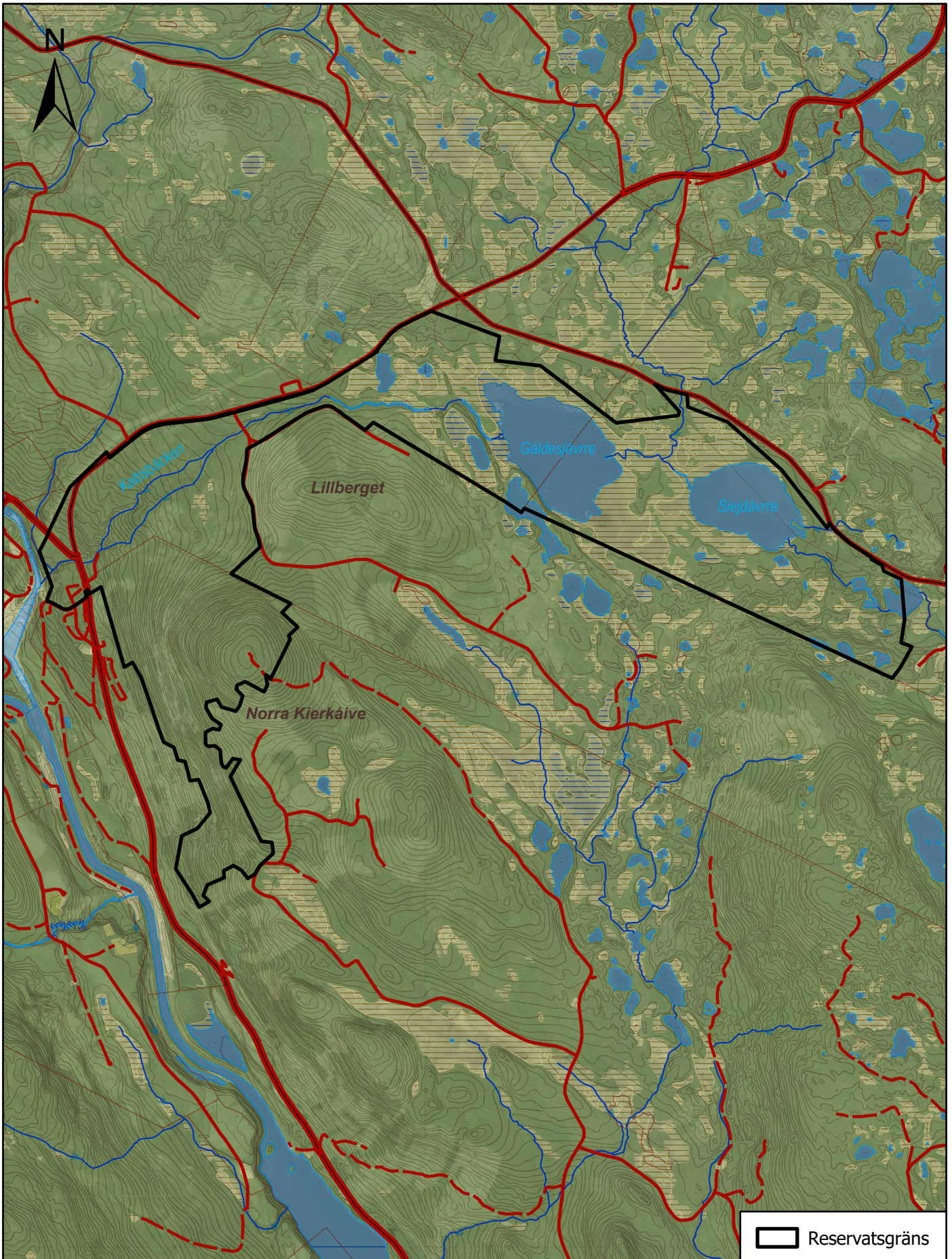
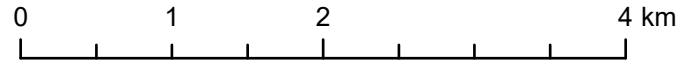


Naturreseptatet Kaltisbäcken

Areal: ca 1306 ha

Länsstyrelsen
Norrbotten

Skala: 1:50 000



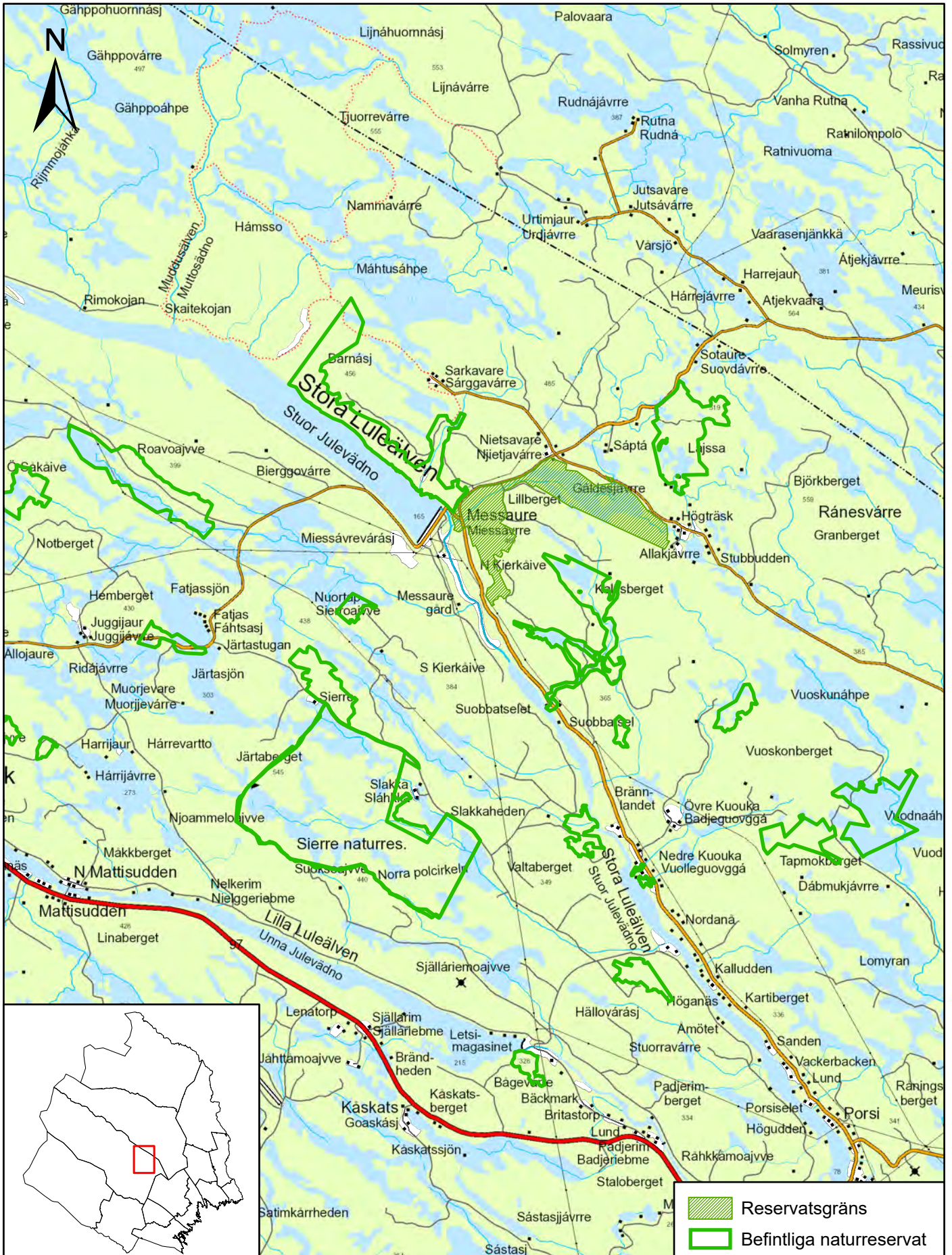
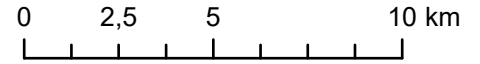


Naturreseptat Kaltisbäcken

Jokkmokks kommun

Länsstyrelsen
Norrbotten

Skala: 1:200 000



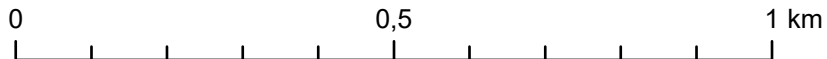


Naturreseptatet Kaltisbäcken

Undantagsområde enligt A4

Länsstyrelsen
Norrbotten

Skala: 1:10 000



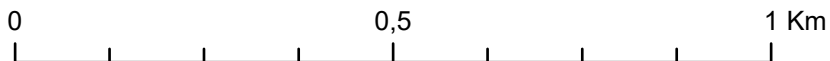


Länstyrelsen
Norrbotten

Naturreseptatet Kaltisbäcken

Skogskoja, Johannessjöarna och körstråk som avses i undantag A8-A12

Skala: 1:10 000



- | | |
|------------------------------------|------------------------------|
| Reservatsgräns | Körstråk enligt undantag A10 |
| Skogskoja enligt undantag A8 | Körstråk enligt undantag A11 |
| Johannessjöarna enligt undantag A9 | Körstråk enligt undantag A12 |
| Båtlänning enligt undantag A10 | |

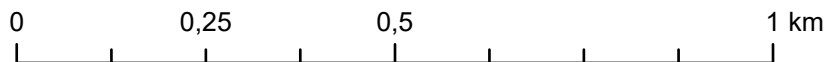


Naturresevatet Kaltisbäcken

Undantagsområden enligt A13

Länstyrelsen
Norrbotten

Skala: 1:10 000



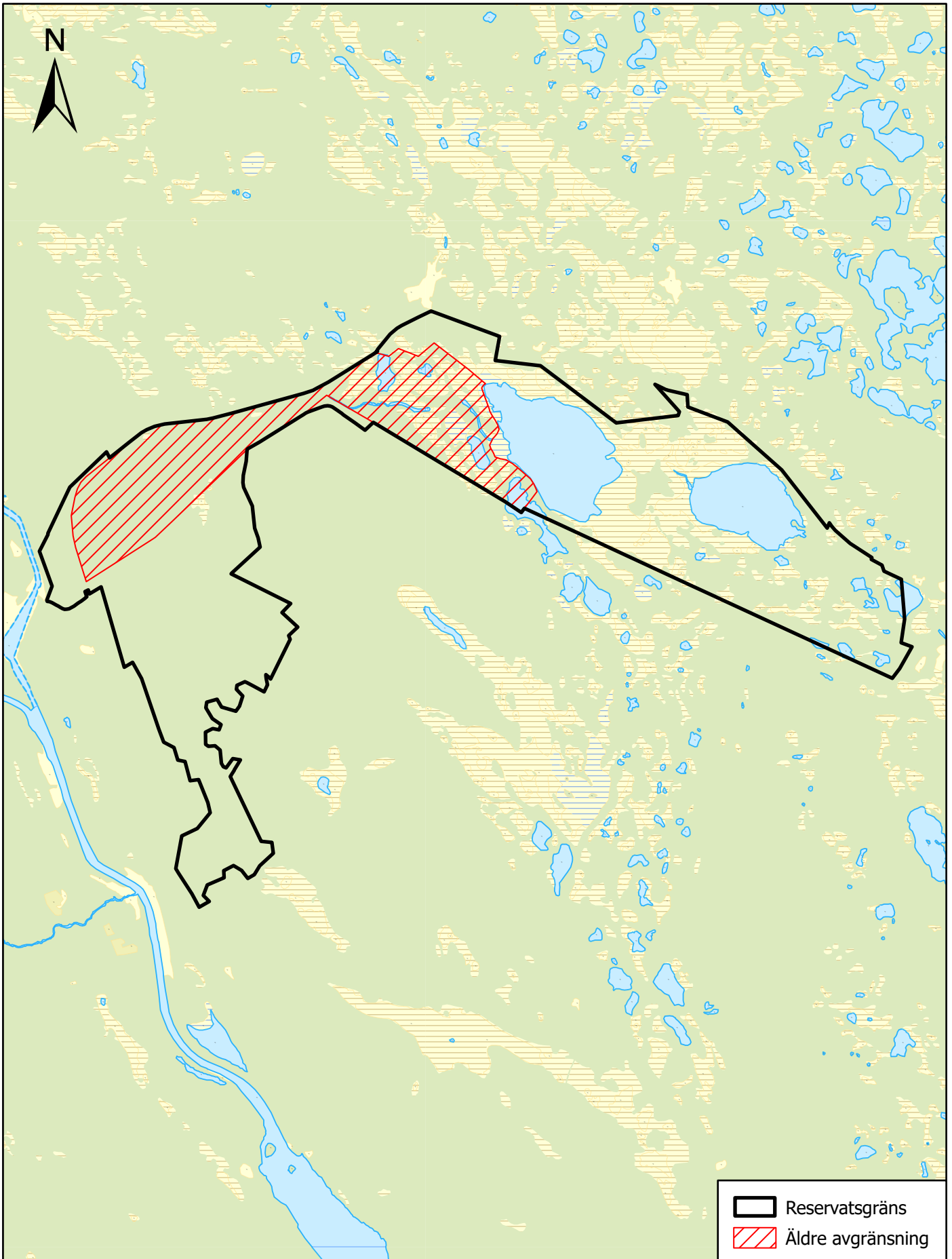
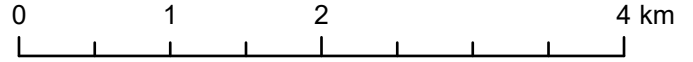


Naturresevatet Kaltisbäcken

Äldre avgränsning

Länstyrelsen
Norrbotten

Skala: 1:50 000



Du kan överklaga beslutet

Om du inte är nöjd med länsstyrelsens beslut, kan du skriftligen överklaga beslutet hos Regeringen.

Hur överklagar jag beslutet?

Länsstyrelsen måste pröva att överklagandet har kommit in i rätt tid, innan det skickas vidare tillsammans med handlingarna i ärendet. Därför ska du lämna eller skicka din skriftliga överklagan till Länsstyrelsen Norrbotten antingen via e-post; norrbotten@lansstyrelsen.se, eller med post; Länsstyrelsen Norrbotten, 971 86 Luleå.

Tiden för överklagande

Ditt överklagande måste ha kommit in till länsstyrelsen **inom tre veckor från den dag du fick del av beslutet**. Om det kommer in senare kan överklagandet inte prövas. I ditt överklagande kan du be att få ytterligare tid till att utveckla dina synpunkter och skälen till att du överklagar. Sedan är det regeringen som beslutar om tiden kan förlängas.

Parter som företräder det allmänna ska ha kommit in med sitt överklagande **inom tre veckor från den dag då beslutet meddelades**.

Ditt överklagande ska innehålla

- Vilket beslut som överklagas, beslutets datum och diarienummer,
- hur du vill att beslutet ska ändras, samt
- varför du anser att länsstyrelsens beslut är felaktigt.

Om du har handlingar som du anser stödjer din överklagan så bör du bifoga kopior på dessa. Kontakta länsstyrelsen i förväg om du behöver bifoga filer som är större än 15 MB via e-post.

Ombud

Om du anlitar ett ombud som sköter överklagandet åt dig ska ombudet underteckna skrivelsen, bifoga en fullmakt i original från dig samt uppge sitt eget namn, adress och telefonnummer.

Behöver du veta mer?

Har du ytterligare frågor kan du kontakta länsstyrelsen via e-post, norrbotten@lansstyrelsen.se, eller via växeltelefonnummer 010-225 50 00. Ange diarienumret för detta ärende. Numret finns uppe till höger på första sidan.