

Bildande av Lehtivaara naturreservat i Kiruna kommun

Beslut

Med stöd av 7 kap. 4 § miljöbalken (1998:808), MB, beslutar länsstyrelsen att det område som utmärkts på bifogad karta, Bilaga 1, ska utgöra Lehtivaara naturreservat. Den slutliga inmätningen av området kan innebära mindre justeringar av reservatets avgränsning och areal.

Beslutet riktar sig till var och en, fastighetsägare och innehavare av särskild rätt, vars rättigheter att använda mark- och vattenområden berörs inom reservatsområdet. Beslutet riktar sig även till allmänheten.

För att uppnå och tillgodose syftet med reservatet beslutar länsstyrelsen med stöd av 7 kap. 5, 6 och 30 §§ MB samt 22 § förordningen (1998:1252) om områdesskydd enligt miljöbalken m.m. att nedan angivna föreskrifter ska gälla i reservatet.

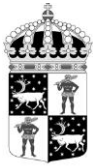
I enlighet med 3 § förordningen (1998:1252) om områdesskydd enligt miljöbalken m.m. fastställer länsstyrelsen bifogad skötselplan (Bilaga 4).

Syfte

Syftet med reservatet är att bevara områdets värdefulla naturmiljö med dess opåverkade och delvis urskogsartade karaktär och dess biologiska mångfald. Skogar, våtmarker och andra ingående ekosystem ska ges förutsättningar att utvecklas naturligt. Syftet är även att motverka fragmentering av området. Inom ramen för ovanstående är reservatets syfte också att ge möjlighet till naturupplevelser och friluftsliv i ostörd natur.

Syftet ska nå genom att:

- Inget skogsbruk bedrivs i området.
- Exploatering och annan verksamhet som kan skada naturmiljön i området förhindras.
- Hela området lämnas för fri utveckling.
- Vid behov återställa vattenmiljöernas naturliga hydrologi och struktur genom att till exempel lägga igen diken.
- Främmande arter som bedöms utgöra ett hot mot ekosystemen i reservatet tas bort, i de fall det är möjligt.
- Naturliga störningar som till exempel stormfällningar tillåts ha ett naturligt förlopp. Bränder ska dock släckas.
- Fällning av träd undviks vid alla typer av åtgärder, förutom vid avveckling av främmande trädslag.



- Alla åtgärder i reservatet planeras så att körskador och annan påverkan på markskiktet undviks.
- Besökare informeras om reservatets naturvärden.

Skälen för länsstyrelsens beslut

Skälen för bildandet av reservatet samt dess prioriterade bevarandevärden är naturskogen med dess stora biologiska mångfald. Reservatet utgör även en naturlig del av det ca 14 000 ha stora natur- och urskogsområde som omger lågfjället Luongastunturi.

Skogsavverkning eller annan exploatering skulle innebära att områdets naturvärden förstörs.

Uppgifter om naturreservatet

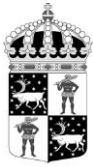
Naturreservatets namn:	Lehtivaara
Kommun:	Kiruna
Lägesbeskrivning:	Ca 5 km nordväst om Parakka och 17 km söder om Vittangi
Area:	70 ha
Fastigheter:	Parakka 17:3
Sameby:	Laevas Sameby
Förvaltare:	Länsstyrelsen

Reservatsföreskrifter

A. Föreskrifter enligt 7 kap. 5 § MB om inskränkningar i rätten att använda mark- och vattenområden inom reservatet.

Utöver vad som annars gäller enligt lag är det förbjudet att:

1. Bedriva skogsbruk, fälla eller på annat sätt skada levande träd och buskar. Skada eller flytta liggande eller stående döda träd och buskar.
2. På annat sätt än vad som anges under punkt 1 skada eller förändra mark eller vegetation på land eller i vatten, till exempel genom att borra, spränga, anordna upplag, gräva, dikesrensa, schakta eller dumpa.
3. Uppföra eller utöka byggnad eller annan anläggning som till exempel mast eller vindkraftverk, med undantag för älg torn enligt A 12.
4. Anlägga väg eller led.
5. Anlägga ledning i luft, mark eller vatten.



6. Bedriva vattenverksamhet, till exempel genom vattenreglering och/eller avledande av vatten.
7. Plantera in växt-, djur-, eller svampart.
8. Släppa ut eller sprida avloppsvatten, gifter, biologiska eller kemiska bekämpningsmedel, vådliga ämnen, kalk, växtnäringsämnen eller andra främmande ämnen som kan skada naturen.
9. Framföra motordrivna fordon.
10. Sätta upp tavla, plakat, skylt, göra inskrift eller andra markeringar i naturen.

Vidare är det utan länsstyrelsens tillstånd förbjudet att:

11. Förändra byggnad eller anläggning.
12. Uppföra älg torn.

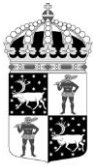
Undantag från reservatsföreskrifterna i punkt A:

1. Föreskrifterna ska inte utgöra hinder för förvaltaren att utföra de åtgärder för reservatets vård och skötsel som krävs för att tillgodose syftet med reservatet och som anges i föreskrifter med stöd av 7 kap. 6 § MB i detta beslut.
2. Ovanstående föreskrifter ska inte heller utgöra hinder för underhåll av byggnader eller andra anläggningar. Innan större underhållsåtgärder, exempelvis trädsäkring, ska samråd ske med länsstyrelsen enligt 12 kap. 6 § MB.
3. Ovanstående föreskrifter ska inte utgöra hinder för att bedriva renskötsel i enlighet med rennäringslagen (1971:437) eller terrängkörning i samband med bedrivande av renskötsel enligt terrängkörningsförordningen (1978:594). Före anordnandet av fasta anläggningar ska samråd ske med länsstyrelsen enligt 12 kap. 6 § MB, enligt vad som framgår av förordningen (1998:904) om anmälan för samråd.
4. Vid uttransport av fälld älg eller björn får terrängskoter, t ex fyrhjulning, användas. Särskild försiktighet ska iakttas för att undvika skador på mark, vegetation och vattenmiljöer.
5. Snöskoteråkning är tillåten i reservatet på väl snötäckt mark. Skador på mark och vegetation får ej uppstå.

B. Föreskrifter enligt 7 kap. 6 § MB om skyldighet att tåla visst intrång

Ägare och innehavare av särskild rätt till fastigheterna förpliktas att tåla att följande åtgärder kan komma att genomföras för att tillgodose syftet med naturreservatet.

1. Utmärkning av reservatet.
2. Borttagande av främmande arter, exempelvis contortatall.
3. Utförande av återställningsåtgärder rörande vattenkvalitet och hydrologi som exempelvis igenläggning av diken.



4. Genomförande av undersökningar av flora och fauna samt av mark- och vattenförhållanden, inklusive uppföljning av bevarandemål.

C. Ordningsföreskrifter enligt 7 kap. 30 § MB.

Utöver vad som annars gäller är det för allmänheten förbjudet att:

1. Fälla eller på annat sätt skada levande eller döda träd och buskar.
2. Samla in vedsvampar, mossor eller lavar.
3. Skada vegetationen i övrigt genom att t ex gräva upp växter.
4. Fånga, skada eller döda ryggradsdjur. Ta ägg eller störa djurlivet genom att exempelvis klättra i boträd eller medvetet uppehålla sig i närheten av fågelbo, lya eller gryt.
5. Samla in ryggradslösa djur.
6. Förstöra eller skada berg, jord eller sten på land eller i vatten genom att t ex borra, hacka, spränga, rista, gräva eller måla.
7. Skräpa ner.
8. Framföra motordrivna fordon.

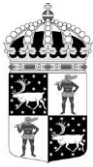
Undantag från reservatsföreskrifterna i punkt C:

1. Föreskrifterna ska inte utgöra hinder för förvaltaren att utföra de åtgärder för reservatets vård och skötsel som krävs för att tillgodose syftet med reservatet och som anges i föreskrifter med stöd av 7 kap. 6 § MB i detta beslut.
2. Utan hinder av ovanstående föreskrifter får renskötsel utövas i enlighet med rennäringslagen (1971:437) eller terrängkörning i samband med bedrivande av renskötsel enligt terrängkörningsförordningen (1978:594). Före anordnandet av fasta anläggningar ska samråd ske med länsstyrelsen enligt 12 kap. 6 § MB, enligt vad som framgår av förordningen (1998:904) om anmälan för samråd.
3. Snöskoteråkning är tillåten i reservatet på väl snötäckt mark. Skador på mark och vegetation får ej uppstå.
4. I reservatet är det utan hinder av föreskriften C4 tillåtet att jaga i enlighet med gällande lagstiftning.
5. Bär- och matsvampplockning är tillåtet i området.

Upplysningar

Detta beslut ska kungöras i länets författningssamling och i ortstidningar.

Länsstyrelsen ska enligt 2 kap. 8 § miljötillsynsförordningen (2011:13) utöva operativ tillsyn över att naturreservatets föreskrifter följs. Enligt 29 kap. 2 och 2a §§ MB gäller bl.a. att brott mot föreskrift som meddelats med stöd av 7 kap. MB kan medföra



straffansvar. Har någon vidtagit åtgärd i strid mot meddelad föreskrift, kan Länsstyrelsen enligt 26 kap. 9 och 14 §§ MB vid vite förelägga om rättelse.

Enligt 4 § skogsvårdslagen (1979:429) ska bestämmelser i denna lag eller med stöd av lagen meddelade föreskrifter inte tillämpas i den mån vad där sägs strider mot föreskrifter för naturreservatet. Det innebär till exempel att eventuella vindfällan och stormskadad skog lämnas orörda.

Länsstyrelsen kan meddela dispens från föreskrifter om det finns särskilda skäl och om det är förenligt med förbudets eller föreskriftens syfte.

Utöver föreskrifterna för naturreservatet gäller också generella bestämmelser till skydd för naturmiljön, t.ex.

- fridlysning av alla vilda fåglar och däggdjur samt deras ägg, ungar och bon enligt jaktlagen (1987:259). Vissa andra växt- och djurarter är fridlysta enligt 8 kap. MB och artskyddsförordningen (2007:845).

Redogörelse för ärendet

Områdets höga naturvärden uppmärksammades i samband med en avverkningsanmälan inom fastigheten Parakka 17:3. Skogsstyrelsen gjorde bedömningen att den avverkningsanmälda ytan till stor del utgjordes av nyckelbiotop. Fastighetsägaren anmälde då intresse till Länsstyrelsen om att skydda området som naturreservat.

Länsstyrelsen inventerade aktuellt område år 2018 och konstaterade att området hade mycket höga naturvärden. Reservatsbildning och förhandling om ersättning för den berörda fastigheten inleddes under 2020. År 2021 slöts överenskommelser om intrångsersättning med den berörda fastighetsägaren.

Den berörda fastighetsägaren samt Laevas sameby har förelagts att yttra sig över förslaget. Båda har tagit del av förslaget till beslut. Av dessa är det endast fastighetsägaren som har inkommit med ett yttrande, i vilken han meddelar att han är nöjd med utformningen av förslaget till beslut och skötselplan.

Ärendet har remitterats till Skogsstyrelsen, Försvarmakten, Sveriges geologiska undersökningar (SGU) samt Sametinget.

Skogsstyrelsen ser positivt på att naturreservatet bildas.

Försvarmakten meddelar att aktuell åtgärd inte ska remitteras till Försvarmakten, och att man därför inte kommer att handlägga remissen.

SGU avstår från att yttra sig.

Sametinget har inkommit med ett yttrande och framför där vikten av att renskötsel och andra samiska näringar fortsatt kan bedrivas inom naturreservatet och att berörda samebyar får inflytande i bildandet av naturreservatet. Sametinget menar även att bildande av naturreservat kan anses ha en positiv påverkan på renskötseln och i



förlängningen det samiska folkets möjlighet att utöva sin kultur och samfundsliv när skyddad natur gagnar renbetesmarker.

Samråd med Kiruna kommun har föregått beslutet. Kommunen framhåller vikten av att nuvarande användning av området kan fortgå och vara tillgängligt för besökare så att bildandet av naturreservatet inte påverkar friluftslivet negativt. Det framgår av kommunens yttrande att reservatet ligger inom ett område som i kommunens översiktsplan har markanvändning friluftsliv, rennäring, skogsbruk, enstaka fritidshus och enstaka små turistanläggningar. Kommunen menar att åtgärden att bilda naturreservatet inte är i enlighet med översiktsplanen.

Samråd har även genomförts med Naturvårdsverket och Havs- och vattenmyndigheten. Båda myndigheterna tillstyrker förslaget till beslut.

Länsstyrelsens bedömning och motivering

Motivering av beslut

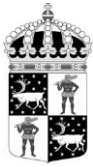
Området utgör en från naturvårdssynpunkt mycket värdefull naturskog som hyser en stor mångfald av växter och djur knutna till naturskogsmiljöer. Området utgör även en naturlig del av det ca 14000 ha stora natur- och urskogsområde som omger lågfjället Luongastunturi. Skogsavverkning eller annan exploatering skulle innebära att områdets naturvärden samt dess opåverkade och ostörda karaktär förstörs. De höga naturvärden som finns i området kräver ett omfattande och långsiktigt skydd för att bevaras och utvecklas. Med anledning av detta har frågan om bildande av ett naturreservat aktualiserats.

Överensstämmelse med strategier för skydd samt förenlighet med miljömål

Beslutet följer gällande riktlinjer för prioritering av naturreservatsskydd och Sveriges internationella åtaganden om skydd av den biologiska mångfalden, samt Sveriges miljökvalitetsmål. Beslutet ger därmed ett värdefullt bidrag till uppfyllandet av flera miljökvalitetsmål, bland annat *Levande skogar*, *Myllrande våtmarker* samt *Ett rikt växt- och djurliv*.

Beslutets förenlighet med planer

I Kiruna kommuns översiktsplan anges områdets markanvändning som GS (friluftsliv, rennäring, enstaka fritidshus och enstaka små turistanläggningar samt skogsbruk). Möjligheten att bedriva friluftsliv och rennäring påverkas inte av reservatsbildningen. Inom naturreservatet, som berör en mycket liten del av översiktsplanens område GS, finns inga fritidshus eller turistanläggningar. I kommunens översiktsplan framgår att det finns områden med höga naturvärden inom område GS, och att hänsyn ska tas till naturvärden. Inom det svenska skogsbruket ingår ett mål om att bevara och utveckla skogens miljövärden parallellt med produktionsmålet. Skogen i området som är aktuellt för naturreservat vid Lehtivaara har mycket höga naturvärden. Dessa beskrivs under rubriken "Beskrivning av området". Länsstyrelsen bedömer därför att ett naturreservat i det aktuella området inte strider mot kommunens översiktsplan.



Området omfattas inte av detaljplaner eller andra planer.

Beslutets förenlighet med hushållningsbestämmelserna i 3 och 4 kap. MB

Reservatet berör ett område som är av betydelse för totalförsvaret och ska enligt 3 kap. 9 § 1 st. MB så långt som möjligt skyddas mot åtgärder som påtagligt kan motverka totalförsvarets intressen. I ett lågflygningsområde kan buller från flygverksamhet förekomma. Reservatets syfte är, förutom bevarande av biologisk mångfald och naturmiljöer, att tillgodose behovet av områden för friluftslivet. Reservatsföreskrifterna tillåter däremot inte några anläggningar för rörligt friluftsliv. Uppförande av höga objekt är inte aktuellt inom reservatet. Länsstyrelsen bedömer därför att bildandet av reservatet är en åtgärd som inte påtagligt motverkar totalförsvarets intressen.

Länsstyrelsen bedömer sammantaget att ett naturreservat i det aktuella området är förenligt med hushållningsbestämmelserna i 3 och 4 kap. MB.

Intresseprövning

I enlighet med 7 kap. 25 § MB ska det finnas en rimlig balans mellan de värden som ska skyddas och de inskränkningar som beslutet innebär för den enskildes markanvändning. Därför ska det alltid göras en intresseprövning mellan allmänna och enskilda intressen. Länsstyrelsen bedömer att den avgränsning av naturreservatet och de inskränkningar som har gjorts är nödvändiga för att bevara de höga naturvärdena i området, samt att de inte går längre än vad som behövs för att tillgodose reservatets syfte. Berörda markägare har ersatts för det intrång i pågående markanvändning som reservatsbeslutet innebär.

Konsekvensutredning

Enligt förordningen (2007:1244) om konsekvensutredning vid regelgivning ska en myndighet innan beslut om föreskrifter så tidigt som möjligt utreda ordningsföreskrifternas kostnadsmissiga och övriga konsekvenser. Enligt samma förordning får myndigheten göra ett undantag från regeln om den bedömer att det saknas skäl att genomföra en konsekvensutredning. Länsstyrelsen bedömer att ordningsföreskrifterna behövs för att tillgodose syftet med naturreservatet. Föreskrifternas konsekvenser för allmänheten eller i övrigt bedöms vara så små att en särskild konsekvensutredning inte behöver upprättas.

Beskrivning av området

Area: 70 ha

Naturtyper: Skogsmark ca 62 ha, varav produktiv skog ca 28 ha

Våtmark ca 8 ha

Naturreservatet Lehtivaara är beläget i ett kuperat område väster om byn Parakka i Kiruna kommun. Reservatet omfattar södra halvan av berget Lehtivaara. I väster ansluter reservatet till det ca 14 000 ha stora natur- och urskogsområde som omger lågfjället Luongastunturi. Hela området präglas av den omfattande skogsbrand som verkar ha dragit över tusentals hektar i trakterna av byn Parakka omkring 1870.

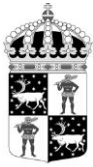


Skogarna i reservatet utgörs främst av sena successioner av grannaturskog med liten mänsklig påverkan.

På berget Lehtivaaras topp och de högre liggande delarna av berget, karaktäriseras skogen av mager grandominerad höjdlägesbränna där skogens produktivitet avtar påtagligt med höjden. Skogen består främst av sena successioner av hänglavsrisk grannaturskog av frisk ristyp. Inslaget av björk är ofta stort, och sälg förekommer sparsamt i hela området. Det förekommer även enstaka cirka 200-åriga grova tallar. Gamla senvuxna granar med åldrar på omkring 200 år förekommer allmänt till rikligt. Många av granarna är rötade och döende. Torrgranar och rötade granlågor förekommer allmänt. Liggande och stående död björk förekommer också allmänt. I vissa partier har de gamla granarna brandljud, vilket tillsammans med förekomsten av sälg vittnar om tidigare lågintensiv skogsbrand. Spår av skogsbruk är generellt mycket få i dessa delar av reservatet. Många gamla granar är stämplade och har ofta brandljud. Spår av plockhuggning förekommer i varierande utsträckning, i större mängd i slutningen och minskande förekomst ju högre upp på berget man kommer. På toppen syns mycket få stubbar. I höjdlägesbrännan finns många av de sällsynta arter som är knutna till gamla barnaturskogar. Garnlav, knottrig blåslav och granticka är vanligt förekommande på de gamla granarna. På sälgarna växer dofticka. På granlågorna finns bland annat rosenticka, violmussling och gränsticka. Lavskrika har påträffats i området, och hackspår av tretåig hackspett förekommer på flera håll.

Längst österut, i de nedre delarna av bergsslutningen är produktiviteten högre och skogen något yngre. Även här är marktypen mestadels frisk ristyp, men i dråg och områden med rörligt markvatten finns mer örtrik vegetation. Skogen är mer varierad här, och utgörs huvudsakligen av flerskiktad granskog med stort inslag av björk, till viss del gammal björk. Här saknas dock ofta den äldsta grangenerationen. De enstaka gamla granar som står kvar är grova och höga. Även här har vissa av de gamla granarna brandljud. Inslaget av tall är bitvis stort. Tallarna förekommer i flera generationer, och gamla tallar finns spridda, vissa med brandljud. Här och var finner man aspkloner och enstaka aspar, medan sälg förekommer sparsamt. Skogen i öster är mer påverkad av mänsklig aktivitet. Här finns spår av ganska omfattande uttag av träd, både äldre plockhuggning och mer sentida uttag i form av vedtäkt och luckhuggning. Uttagen av träd har resulterat i ett brott i lågakontinuiteten i dessa delar av området. Torrgranar och rötade granlågor förekommer mycket sparsamt. Den döda ved som finns här är huvudsakligen björkved. Trots den högre påverkansgraden trivs både tretåig hackspett och spillkråka här. Fynden av andra naturskogsarter är färre här än i de västra delarna, men såväl knottrig blåslav som garnlav återfinns i öst.

Naturresevatet är beläget inom Laevas samebys totala betesområde. Betesområdet innefattar både vårvinterland och vinterland.



Länsstyrelsen
Norrbotten

FÖRSLAG TILL BESLUT

9 (9)

Datum
2023-12-18

Diarienummer
511-3488-2020

NVR ID
2052890

Hur man överklagar

Detta beslut kan överklagas hos regeringen enligt Bilaga 3. Tid för överklagande räknas från den dag beslutet kungörs i ortstidning.

Beslutets ikraftträdande

Beslutet gäller från den dag det vunnit laga kraft, utom vad gäller föreskrifter med stöd av 7 kap. 30 § MB, vilka gäller omedelbart.

Beslutande

I detta ärende har beslut tagits av landshövding Lotta Finstorp efter föredragning av naturskyddshandläggare Åsa Hedlund. I den slutliga handläggningen av ärendet deltog även chefen för naturskydds enheten Per-Anders Jonsson samt jurist Helena Lundström.

Så här hanterar Länsstyrelsen personuppgifter

Information om hur vi hanterar dessa finns på www.lansstyrelsen.se/dataskydd.

Bilagor:

1. Karta över reservatet
2. Översiktskarta
3. Hur man överklagar
4. Skötselplan

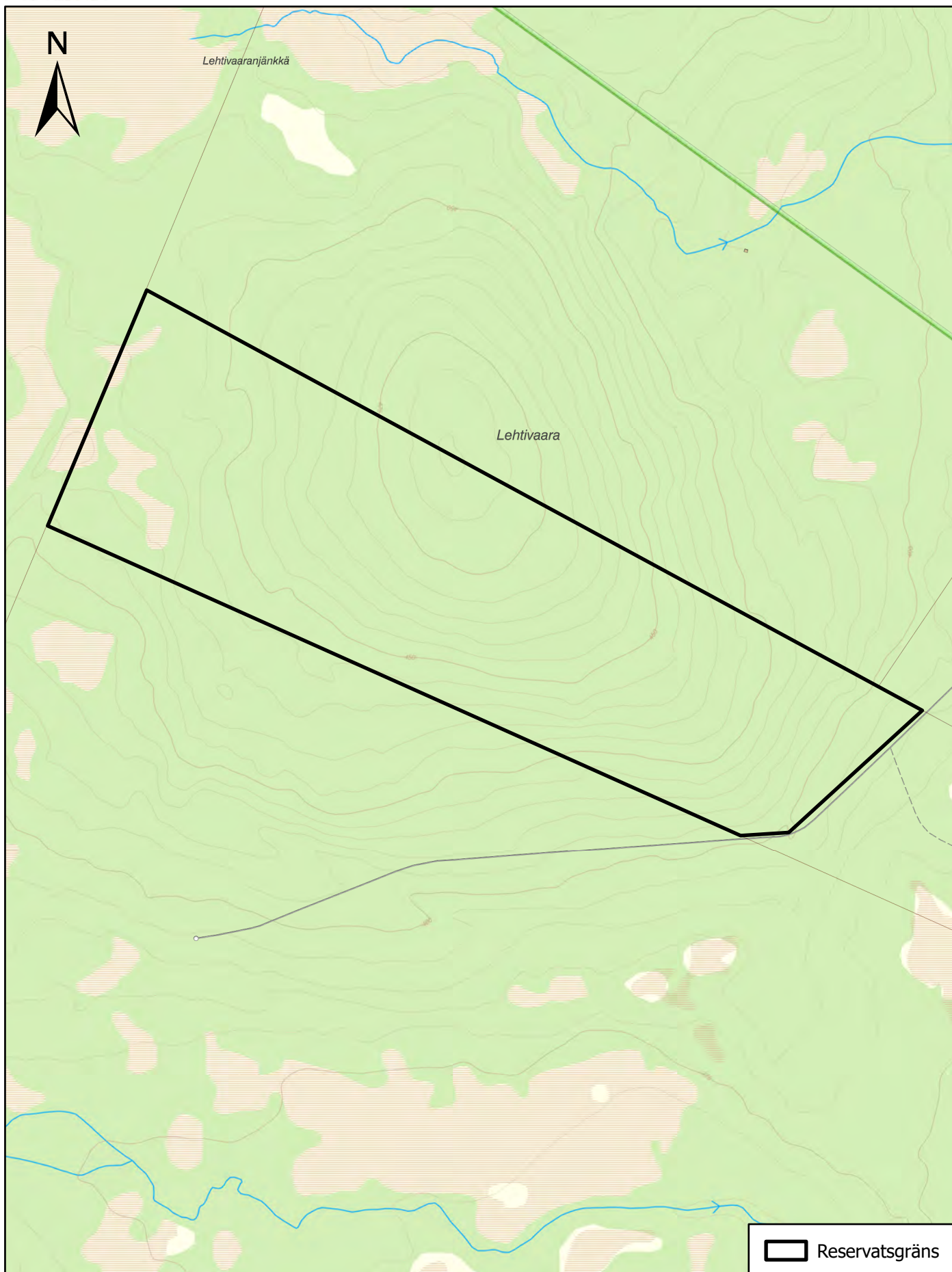
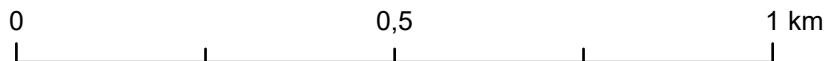


Lehtivaara naturreservat

Areal: ca 70 ha

Länsstyrelsen
Norrbotten

Skala: 1:10 000



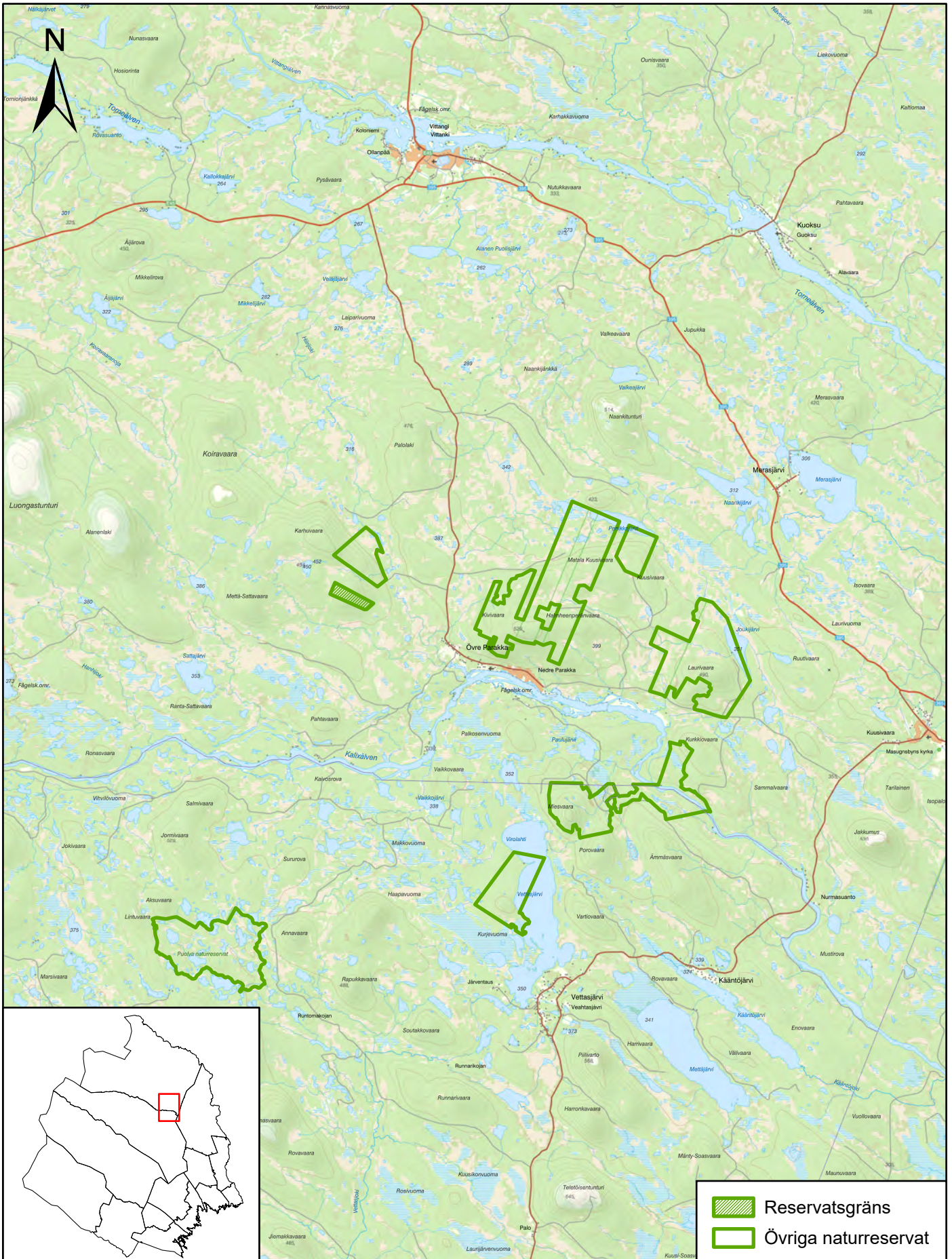
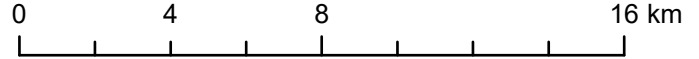


Lehtivaara naturreservat

Kiruna kommun

Länsstyrelsen
Norrbotten

Skala: 1:200 000



Du kan överklaga beslutet

Om du inte är nöjd med länsstyrelsens beslut, kan du skriftligen överklaga beslutet hos Regeringen.

Hur överklagar jag beslutet?

Länsstyrelsen måste pröva att överklagandet har kommit in i rätt tid, innan det skickas vidare tillsammans med handlingarna i ärendet. Därför ska du lämna eller skicka din skriftliga överklagan till Länsstyrelsen Norrbotten antingen via e-post; norrbotten@lansstyrelsen.se, eller med post; Länsstyrelsen Norrbotten, 971 86 Luleå.

Tiden för överklagande

Ditt överklagande måste ha kommit in till länsstyrelsen **inom tre veckor från den dag du fick del av beslutet**. Om det kommer in senare kan överklagandet inte prövas. I ditt överklagande kan du be att få ytterligare tid till att utveckla dina synpunkter och skälen till att du överklagar. Sedan är det regeringen som beslutar om tiden kan förlängas.

Parter som företräder det allmänna ska ha kommit in med sitt överklagande **inom tre veckor från den dag då beslutet meddelades**.

Ditt överklagande ska innehålla

- Vilket beslut som överklagas, beslutets datum och diarienummer,
- hur du vill att beslutet ska ändras, samt
- varför du anser att länsstyrelsens beslut är felaktigt.

Om du har handlingar som du anser stödjer din överklagan så bör du bifoga kopior på dessa. Kontakta länsstyrelsen i förväg om du behöver bifoga filer som är större än 15 MB via e-post.

Ombud

Om du anlitar ett ombud som sköter överklagandet åt dig ska ombudet underteckna skrivelsen, bifoga en fullmakt i original från dig samt uppge sitt eget namn, adress och telefonnummer.

Behöver du veta mer?

Har du ytterligare frågor kan du kontakta länsstyrelsen via e-post, norrbotten@lansstyrelsen.se, eller via växeltelefonnummer 010-225 50 00. Ange diarienumret för detta ärende. Numret finns uppe till höger på första sidan.