

Bildande av Biellovärre naturreservat i Jokkmokks kommun

Beslut

Med stöd av 7 kap. 4 § miljöbalken (1998:808), MB, beslutar länsstyrelsen att det område som utmärkts på bifogad karta, Bilaga 1, ska utgöra Biellovärre naturreservat. Den slutliga inmätningen av området kan innebära mindre justeringar av reservatets avgränsning och areal.

För att uppnå och tillgodose syftet med reservatet beslutar länsstyrelsen med stöd av 7 kap. 5, 6 och 30 §§ MB samt 22 § förordningen om områdesskydd enligt miljöbalken m.m. att nedan angivna föreskrifter ska gälla i reservatet.

Beslutet riktar sig till var och en, fastighetsägare och innehavare av särskild rätt, vars rättigheter att använda mark- och vattenområden berörs inom reservatsområdet. Beslutet riktar sig även till allmänheten.

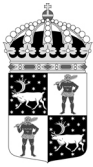
Enligt 3 § förordningen (1998:1252) om områdesskydd enligt miljöbalken m.m. fastställer länsstyrelsen bifogad skötselplan (Bilaga 4).

Syfte

Syftet med naturreservatet är att bevara biologisk mångfald och värdefulla naturmiljöer. Områdets naturskogar, våtmarker och andra ingående naturmiljöer samt områdets orörda karaktär med dess ekosystem och biologiska mångfald ska bevaras. Syftet är också att inom ramen för bevarandet av biologisk mångfald och naturmiljöer tillgodose behovet av områden för friluftslivet.

Syftet ska nå genom att:

- Skogsbruk, exploateringar och annan verksamhet som kan skada naturmiljön i området förhindras.
- Reservatets naturmiljöer med dess flora och fauna utvecklas i huvudsak fritt genom naturliga processer.
- Naturliga störningar tillåts ha ett naturligt förlopp. Bränder får dock släckas.
- Ge möjlighet till naturvårdsbränning som ersättning för utebliven naturlig brand.
- Skogliga utvecklings- och arronderingsmarker återställs till ett mer naturligt tillstånd genom fri utveckling eller naturvårdande skötsel som exempelvis naturvårdsbränning, stängsling, ringbarkning och/eller röjning av ungskog.
- Främmande arter som bedöms utgöra ett hot mot ekosystemen i reservatet bekämpas, i de fall det är möjligt.



- Åtgärder kan genomföras för att underlätta för allmänhetens friluftsliv och förebygga slitage och påverkan på mark, växt- och djurliv.

Skälen för länsstyrelsens beslut

Skälen för bildandet av reservatet samt dess prioriterade bevarandevärden är naturskogen med dess stora biologiska mångfald. Områdets höga värden för friluftsliv är också skäl för bildande av reservatet.

Skogsavverkning, dikning eller annan exploatering skulle innebära att områdets naturvärden förstörs.

Reservatsföreskrifter

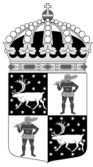
A. Föreskrifter enligt 7 kap. 5 § MB om inskränkningar i rätten att använda mark- och vattenområden inom reservatet.

Utöver vad som annars gäller enligt lag är det förbjudet att:

1. bedriva skogsbruk, fälla eller på annat sätt skada levande träd och buskar. Skada eller flytta liggande eller stående döda träd och buskar,
2. på annat sätt än vad som anges under punkt 1 skada eller förändra mark eller vegetation på land eller i vatten, t ex genom att borra, spränga, anordna upplag, gräva, dikesrensa, schakta eller dumpa,
3. uppföra eller utöka byggnad eller annan anläggning som till exempel mast eller vindkraftverk, med undantag för älgstorn enligt A 12,
4. anlägga väg eller led,
5. anlägga ledning i luft, mark eller vatten,
6. bedriva vattenverksamhet, t ex genom vattenreglering, muddring, avledande av vatten eller anläggande av vandringshinder,
7. plantera in växt-, djur-, eller svampart,
8. släppa ut eller sprida avloppsvatten, gifter, biologiska eller kemiska bekämpningsmedel, vådliga ämnen, kalk, växtnäringssämnen eller andra främmande ämnen som kan skada naturen,
9. framföra motordrivna fordon utanför väg,
10. sätta upp tavla, plakat, skylt, göra inskrift eller andra markeringar i naturen.

Vidare är det utan länsstyrelsens tillstånd förbjudet att:

11. förändra byggnad eller anläggning,
12. uppföra älgstorn,



B. Föreskrifter enligt 7 kap. 6 § MB om skyldighet att tåla visst intrång

Ägare och innehavare av särskild rätt till fastigheterna förpliktas att tåla att följande åtgärder kan komma att genomföras för att tillgodose syftet med naturreservatet.

1. utmärkning av reservatet,
2. uppsättning och underhåll av informationsskyltar,
3. naturvårdsbränning,
4. stängsling, röjning av ungskog samt veteranisering av träd i skogliga utvecklings- och arronderingsmarker,
5. bekämpning av främmande arter,
6. utförande av återställningsåtgärder rörande vattenkvalitet, hydrologi och bottenmiljöer som utrivning av vandringshinder eller igenläggning av diken,
7. genomförande av undersökningar av flora och fauna samt av mark- och vattenförhållanden, inklusive uppföljning av bevarandemål,
8. tillgängliggörande av reservatet för besökare genom underhåll av vägar, stigar, leder, parkeringsplatser och andra eventuella anläggningar.

C. Ordningsföreskrifter enligt 7 kap. 30 § MB.

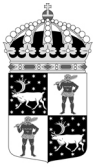
Utöver vad som annars gäller är det för allmänheten förbjudet att:

1. fälla eller på annat sätt skada levande eller döda träd och buskar,
2. samla in vedsvampar, mossor, lavar eller ryggradslösa djur,
3. skada vegetationen i övrigt genom att t ex gräva upp växter,
4. fånga, skada eller döda ryggradsdjur. Ta ägg eller störa djurlivet genom att exempelvis klättra i boträd eller medvetet uppehålla sig i närheten av fågelbo, lya eller gryt,
5. skräpa ner,
6. framföra motordrivna fordon utanför väg.

Undantag från reservatsföreskrifterna

Föreskrifterna ska inte hindra:

1. förvaltaren att utföra de åtgärder för reservatets vård och skötsel som krävs för att tillgodose syftet med reservatet och som anges i föreskrifter med stöd av 7 kap. 6 § MB i detta beslut,
2. underhåll av väg, exempelvis hyvling, grusning, dammbindning, slyröjning, snöröjning, halkbekämpning eller andra åtgärder för att bibehålla vägens nuvarande standard och funktion. Föreskrifterna hindrar inte heller kapning och flytt av träd som fallit eller lutar in i väg- eller siktröjningsområdet. Redan fallna träd får kapas vid gränsen för siktröjningsområdet medan lutande träd även får



Länsstyrelsen
Norrbotten

BESLUT

4 (9)

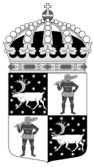
Datum
2023-12-18

Diarienummer
511-2437-2023

NVR ID
2059946

kapas vid rot. Kapade delar ska läggas i naturreservatet i anslutning till siktröjningsområdet. För samtliga åtgärder gäller att risken för skada på mark, vegetation, bottnar och vatten ska minimeras. Innan större underhållsåtgärder ska samråd ske med länsstyrelsen enligt 12 kap. 6§ MB, enligt vad som framgår av förordningen (1998:904) om anmälan för samråd. Sådana åtgärder kan vara byte av vägtrummor, rensning av vägdiken eller rensning efter omfattande stormfällning. Vägarnas sträckning framgår av Bilaga 1.

3. underhåll av byggnader, stigar, leder eller andra anläggningar. Innan större underhållsåtgärder, exempelvis trädsäkring, ska samråd ske med länsstyrelsen enligt 12 kap. 6 § MB, enligt vad som framgår av förordningen (1998:904) om anmälan för samråd.
4. bedrivande av renskötsel i enlighet med rennäringslagen (1971:437) eller terrängkörning i samband med bedrivande av renskötsel enligt terrängkörningsförordningen (1978:594).
5. snöskoteråkning på väl snötäckt mark i enlighet med terrängkörningsförordningen (1978:594). Skador på vattenmiljöer, mark och vegetation får ej uppstå.
6. plockning av bär och matsvamp,
7. bedrivande av jakt och fiske i enlighet med gällande lagstiftning,
8. användande av terrängskoter, t ex fyrhjuling, vid uttransport av fälld älg eller björn. Särskild försiktighet ska iakttas för att undvika skador på mark, vegetation och vattenmiljöer.
9. röjning av sly, tillvaratagande av fallna träd och träd som riskerar att falla, samt uppförande av mindre markanläggningar som t ex spänger eller eldstäder inom en radie på 25 m runt byggnader.



Upplysningar

Detta beslut ska kungöras i länets författningssamling och i ortstidningar.

Länsstyrelsen ska enligt 2 kap. 8 § miljötillsynsförordningen (2011:13) utöva operativ tillsyn över att naturreservatets föreskrifter följs. Enligt 29 kap. 2 och 2a §§ miljöbalken gäller bl.a. att brott mot föreskrift som meddelats med stöd av 7 kap. miljöbalken kan medföra straffansvar. Har någon vidtagit åtgärd i strid mot meddelad föreskrift, kan Länsstyrelsen enligt 26 kap. 9 och 14 §§ miljöbalken vid vite förelägga om rättelse.

Länsstyrelsen kan meddela dispens från föreskrifter om det finns särskilda skäl och om det är förenligt med förbudets eller föreskriftens syfte.

Utöver föreskrifterna för naturreservatet gäller också generella bestämmelser till skydd för naturmiljön.

Redogörelse för ärendet

Ärendets beredning

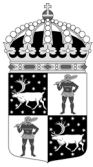
De höga naturvärdena inom Biellovärre naturreservat uppmärksammades i samband med en inventering av skyddsvärda statliga skogar som länsstyrelsen och Naturvårdsverket genomförde under åren 2003-2005. Inventeringen gjordes på uppdrag av regeringen och redovisades i Naturvårdsverkets huvudrapport 5339 samt i delrapporter med beskrivningar av områden. Biellovärre redovisas i delrapport 5345.

Under 2005 slöts en överenskommelse mellan Naturvårdsverket, Sveaskog och länsstyrelserna i Norrbotten respektive Västerbotten, om hur de skyddsvärda områdena från inventeringen skulle bevaras långsiktigt. Områdena kategoriserades i olika kategorier: 1. Naturreservat, 2. Ekoparker, 3. Större hänsynsområden, 4. Hanterande enligt Sveaskogs miljöpolicy och 3/4. Ej färdigutredda områden. Överenskommelsen redovisades i Naturvårdsverkets rapport 5498. Biellovärre klassades som kategori 4.

År 2020 inventerade länsstyrelsen kvarvarande delar av Biellovärre som inte redan beskrivits. Länsstyrelsen konstaterade höga naturvärden även där, och beslutade därför att inkludera dessa i det blivande naturreservatet. Kort därefter avverkades delområdet just norr om vägen. Delområdet var den sammanbindande länken mellan de nu planerade naturreservaten Biellovärre och Buldanberget-Bielloåhpe, och avverkningen är orsaken till att dessa inte blir ett och samma naturreservat.

Frågan om att formellt skydda fjällnära skogar aktualiserades i samband med Skogsutredningens betänkande SOU 2020:73. Inom ramen för skogsutredningen redovisades ett antal värdefulla fjällnaturskogar på statens innehav. I

Skogspropositionen 2021/22:58 föreslog regeringen att staten ska vara föregångare i arbetet med formellt skydd av skog och att skyddsvärda statliga skogar ovan och i nära anslutning till fjällnära skog bör få formellt skydd. Riksdagen tillstyrkte Skogspropositionens inriktning 2022.



Detta föranledde regeringsuppdraget att skydda värdefulla statliga skogar ovan och i nära anslutning till gränsen för fjällnära skog (M2022/01240). Regeringsuppdraget innebar att Naturvårdsverket och Sveaskog, i februari 2023, tecknade en överenskommelse om att skydda cirka 100 000 hektar fjällnaturskogar. Biellovårre ingår i denna överenskommelse. Överenskommelsen innebär att tidigare frivilligt avsatta naturskogar nu kommer få ett långsiktigt formellt skydd.

Förfrågan om konsultation skickades till Udtja sameby, Sametinget och Svenska samernas riksförbund. Konsultation begärdes av Sametinget och har genomförts och avslutats i enighet. Därefter har samebyn tagit del av förslaget till beslut samt förelagts att yttra sig om detta.

Sveaskog har tagit del av förslaget samt förelagts att yttra sig. Efter deras yttrande har undantag 2 tillförts beslutet i enlighet med andra blivande naturreservat i närområdet.

Ärendet har remitterats till Skogsstyrelsen, Sametinget, Försvarmakten och Sveriges geologiska undersökningar (SGU). Skogsstyrelsen ser positivt på reservatsbildningen. Sametinget framför i sitt yttrande att det är viktigt att föreskrifterna inte hindrar samisk markanvändning. Försvarmakten har inget att erinra i ärendet och SGU avstod från att yttra sig.

Samråd med Jokkmokks kommun har föregått beslutet, och de har inga invändningar mot bildandet av reservatet. Samråd har även genomförts med Naturvårdsverket, som tillstyrker förslaget.

Länsstyrelsens bedömning och motivering

Motivering av beslut

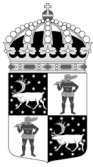
Området utgör en från naturvårdssynpunkt mycket värdefull naturskog som hyser en stor mångfald av växter och djur knutna till naturskogsmiljöer. Skogsavverkning eller annan exploatering skulle innebära att områdets naturvärden samt dess opåverkade och ostörda karaktär förstörs. De höga naturvärden som finns i området kräver ett omfattande och långsiktigt skydd för att bevaras och utvecklas. Med anledning av detta har frågan om bildande av ett naturreservat aktualiserats.

Överensstämmelse med strategier för skydd samt förenlighet med miljömål

Beslutet följer gällande riktlinjer för prioritering av naturreservatsskydd och Sveriges internationella åtaganden om skydd av den biologiska mångfalden, samt Sveriges miljökvalitetsmål. Beslutet ger därmed ett värdefullt bidrag till uppfyllandet av flera av miljökvalitetsmålen; Levande skogar, Levande sjöar och vattendrag, Myllrande våtmarker, Ett rikt växt- och djurliv samt Begränsad klimatpåverkan.

Beslutets förenlighet med hushållningsbestämmelserna i 3 och 4 kap. MB och planer

I kommunens översiktsplans markanvändningskarta anges inget om området. Området omfattas heller inte av detaljplaner eller andra planer.



Länsstyrelsen
Norrbotten

BESLUT

7 (9)

Datum
2023-12-18

Diarienummer
511-2437-2023

NVR ID
2059946

Reservatet berör ett område som är av riksintresse samt kärnområde av riksintresse för rennäringen och ska enligt 3 kap. 5 § 2 st. MB skyddas mot åtgärder som kan påtagligt försvåra rennäringens bedrivande. Länsstyrelsen bedömer att bildandet av reservatet är en åtgärd som inte påtagligt motverkar rennäringens bedrivande.

Reservatet berör två områden (stoppområde för höga objekt samt påverkansområde) som är av betydelse för totalförsvaret och ska enligt 3 kap. 9 § 1 st. MB så långt som möjligt skyddas mot åtgärder som kan påtagligt motverka totalförsvarets intressen. Dessa utpekade områden av riksintresse härrör från verksamheterna på de militära anläggningarna Jokkmokks och Vidsels övningsflygplatser. Eftersom fasta installationer inte planeras i reservatet, bedömer Länsstyrelsen att bildandet av reservatet är en åtgärd som inte påtagligt motverkar totalförsvarets intressen.

Länsstyrelsen bedömer sammantaget att ett naturreservat i det aktuella området är förenligt med hushållningsbestämmelserna i 3 och 4 kap. MB samt med den för området gällande kommunala översiktsplanen.

Intresseprövning

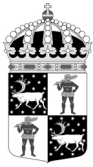
I enlighet med 7 kap. 25 § MB ska det finnas en rimlig balans mellan de värden som ska skyddas och de inskränkningar som beslutet innebär för den enskildes markanvändning. Därför ska det alltid göras en intresseprövning mellan allmänna och enskilda intressen.

Länsstyrelsen bedömer att den avgränsning av naturreservatet och de inskränkningar som har gjorts är nödvändiga för att bevara de höga naturvärdena i området, samt att de inte går längre än vad som behövs för att tillgodose reservatets syfte.

Konsekvensutredning

Enligt förordningen (2007:1244) om konsekvensutredning vid regelgivning ska en myndighet innan beslut om föreskrifter så tidigt som möjligt utreda ordningsföreskrifternas kostnadsmissiga och övriga konsekvenser. Enligt samma förordning får myndigheten göra ett undantag från regeln om den bedömer att det saknas skäl att genomföra en konsekvensutredning. Länsstyrelsen bedömer att ordningsföreskrifterna behövs för att tillgodose syftet med naturreservatet.

Föreskrifternas konsekvenser för allmänheten eller i övrigt bedöms vara så små att en särskild konsekvensutredning inte behöver upprättas.



Länsstyrelsen
Norrbotten

BESLUT

8 (9)

Datum
2023-12-18

Diarienummer
511-2437-2023

NVR ID
2059946

Uppgifter om naturreservatet

Naturreservatets namn:	Biellovárre naturreservat
Kommun:	Jokkmokk
Lägesbeskrivning:	10 km sydväst om Kåbdalis
Fastigheter:	Varjisåvattnen 4:1, Sveaskog
Sameby:	Udtja sameby
Förvaltare:	Länsstyrelsen
Area:	ca 118 ha
Naturtyper:	Skogsmark ca 102 ha, varav produktiv skog ca 73 ha Våtmark ca 4 ha Övrig mark ca 12 ha

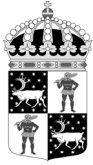
Beskrivning av området

Området ligger cirka 10 km sydväst om Kåbdalis och utgörs av berget Biellovárres topp och sluttningar. Bergstoppen och de flacka sluttningarna i nord och väst utgörs mestadels av hållmark. Här har inlandsisen barskrapat berget, och än idag finns endast ett tunt jordlager. Berggrunden är genomgående magmatisk och utgörs av granit, granodiorit, andesit och diabas. I sluttningarna är marken generellt frisk och av blåbärstyp, men närmast vägen i nordväst minskar lutningen och marken övergår till torvmark.

Till största del kläs Biellovárre av hållmarkstallskog med inslag av tallurskog. Här finns gammeltallar med en ålder på minst 500 år, gamla vårtbjörkar och gott om tallar med brandljud. Närmre vägen i nordväst är skogen också talldominerad men betydligt mer genomhuggen. Där varierar trädåldrarna från 120 till 150 år med spridda fina gamla björkar av hög ålder och inslag av enstaka tallar över 200 år. Utmed Biellovárres östra sluttning övergår skogen till barrblandskog med rikligt av gamla tallöverståndare.

I de skarpare partierna finns silverved i främst liggande form som till stora delar härstammar från äldre tiders avverkningar. I andra delar är dessa lumpar överväxta av ris och mossa. Trots äldre tiders skogsbruk och bränder som härjat här är ändå mängden död ved betydande. I den självgallrande skogen finns både torrakor och lågor. Miljöerna hyser en mångfald av arter knutna till ur- och naturskogsmiljöer. Dessa är bland annat nordtagging, smalfotad taggsvamp, tajgataggsvamp, knottrig blåslav, gammelgransskål, kolflarnlav, mörk kolflarnlav, blå taggsvamp, reliktböck, blågrå svartspik och garnlav.

Udtja sameby har renskötselrätt i området, och de nyttjar det som vinterland, vårland och höstland. Området är dessutom inom rennäringens riksintresse.



Länsstyrelsen
Norrbotten

BESLUT

9 (9)

Datum
2023-12-18

Diarienummer
511-2437-2023

NVR ID
2059946

Hur man överklagar

Detta beslut kan överklagas hos regeringen enligt Bilaga 3. Tid för överklagande räknas från den dag beslutet kungörs i ortstidning.

Beslutets ikraftträdande

Beslutet gäller från den dag det vunnit laga kraft, utom vad gäller föreskrifter med stöd av 7 kap. 30 § miljöbalken, vilka gäller omedelbart.

Beslutande

I detta ärende har beslut tagits av landshövding Lotta Finstorp efter föredragning av naturskyddshandläggare Fredrik Hörnsten. I den slutliga handläggningen av ärendet deltog även chefen för naturskydds enheten Per-Anders Jonsson samt länsassessor Linda Kero.

Så här hanterar Länsstyrelsen personuppgifter

Information om hur vi hanterar dessa finns på www.lansstyrelsen.se/dataskydd.

Bilagor:

1. Karta över reservatet
2. Översiktskarta
3. Hur man överklagar
4. Skötselplan

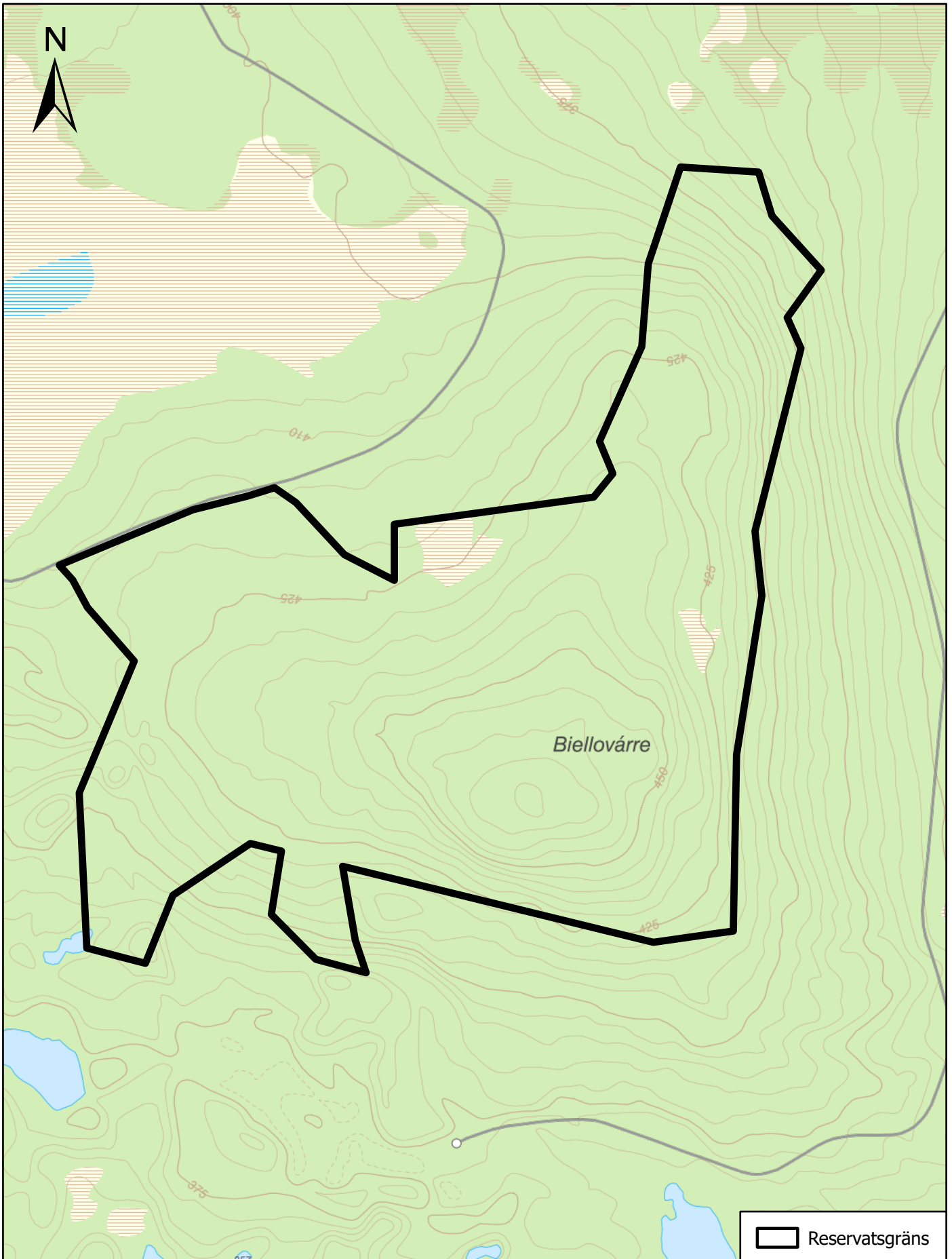
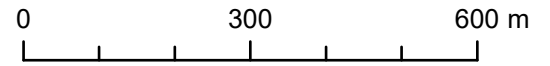


Biellovárre naturreservat

Areal: ca 118 ha

Länsstyrelsen
Norrbotten

Skala: 1:10 000



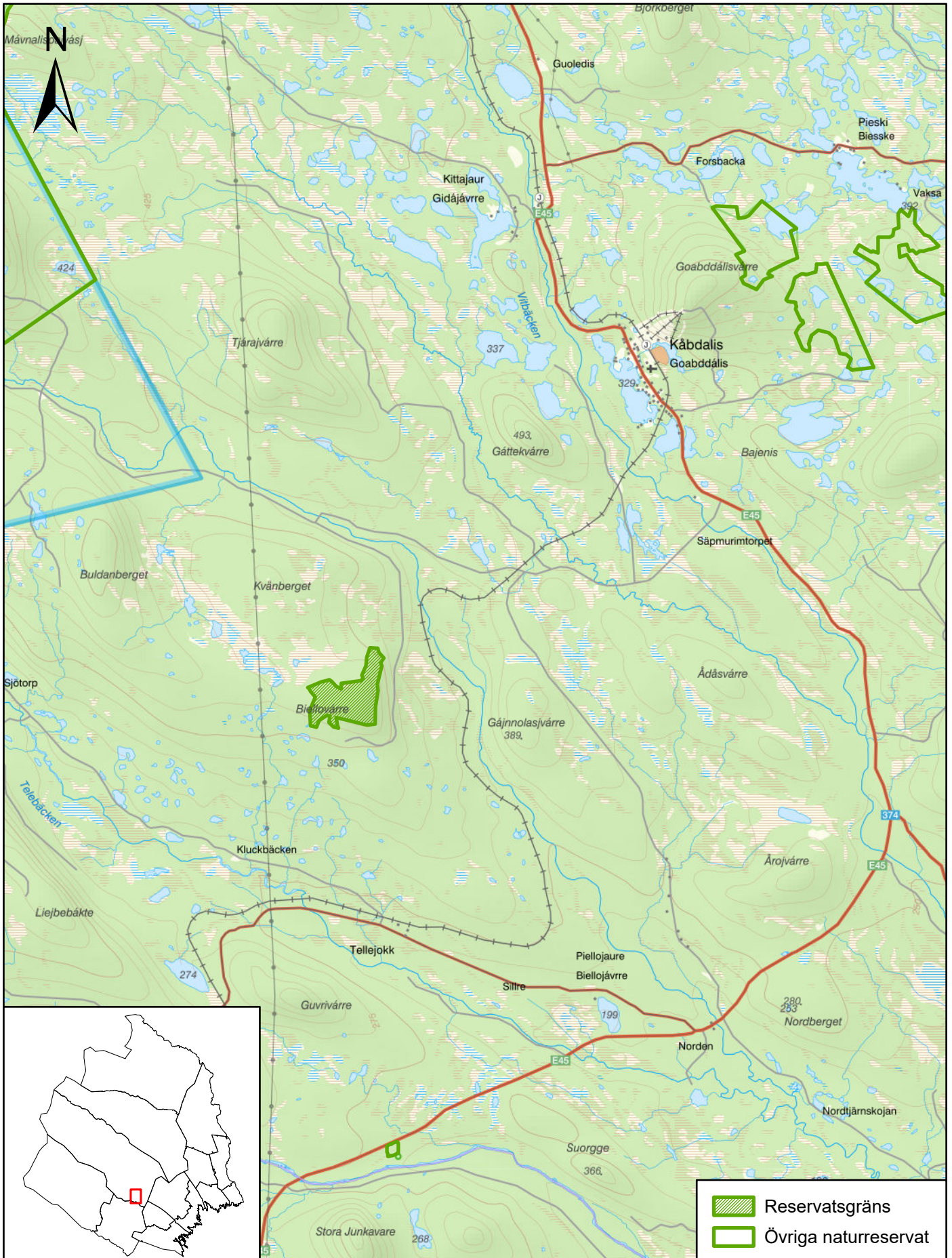
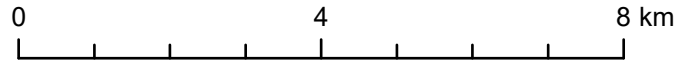


Biellovárre naturreservat

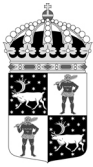
Jokkmokks kommun

Länsstyrelsen
Norrbotten

Skala: 1:100 000



- Reservatsgräns
- Övriga naturreservat



Överklagandehänvisning Regeringen

Du kan överklaga beslutet

Om du inte är nöjd med länsstyrelsens beslut, kan du skriftligen överklaga beslutet hos Regeringen.

Hur överklagar jag beslutet?

Länstyrelsen måste pröva att överklagandet har kommit in i rätt tid, innan det skickas vidare tillsammans med handlingarna i ärendet. Därför ska du lämna eller skicka din skriftliga överklagan till Länstyrelsen Norrbotten antingen via e-post; norrbotten@lansstyrelsen.se, eller med post; Länstyrelsen Norrbotten, 971 86 Luleå.

Tiden för överklagande

Ditt överklagande måste ha kommit in till länsstyrelsen **inom tre veckor från den dag du fick del av beslutet**. Om det kommer in senare kan överklagandet inte prövas. I ditt överklagande kan du be att få ytterligare tid till att utveckla dina synpunkter och skälen till att du överklagar. Sedan är det regeringen som beslutar om tiden kan förlängas.

Parter som företräder det allmänna ska ha kommit in med sitt överklagande **inom tre veckor från den dag då beslutet meddelades**.

Ditt överklagande ska innehålla

- Vilket beslut som överklagas, beslutets datum och diarienummer,
- hur du vill att beslutet ska ändras, samt
- varför du anser att länsstyrelsens beslut är felaktigt.

Om du har handlingar som du anser stödjer din överklagan så bör du bifoga kopior på dessa. Kontakta länsstyrelsen i förväg om du behöver bifoga filer som är större än 15 MB via e-post.

Ombud

Om du anlitar ett ombud som sköter överklagandet åt dig ska ombudet underteckna skrivelsen, bifoga en fullmakt i original från dig samt uppge sitt eget namn, adress och telefonnummer.

Behöver du veta mer?

Har du ytterligare frågor kan du kontakta länsstyrelsen via e-post, norrbotten@lansstyrelsen.se, eller via växeltelefonnummer 010-225 50 00. Ange diarienumret för detta ärende. Numret finns uppe till höger på första sidan.