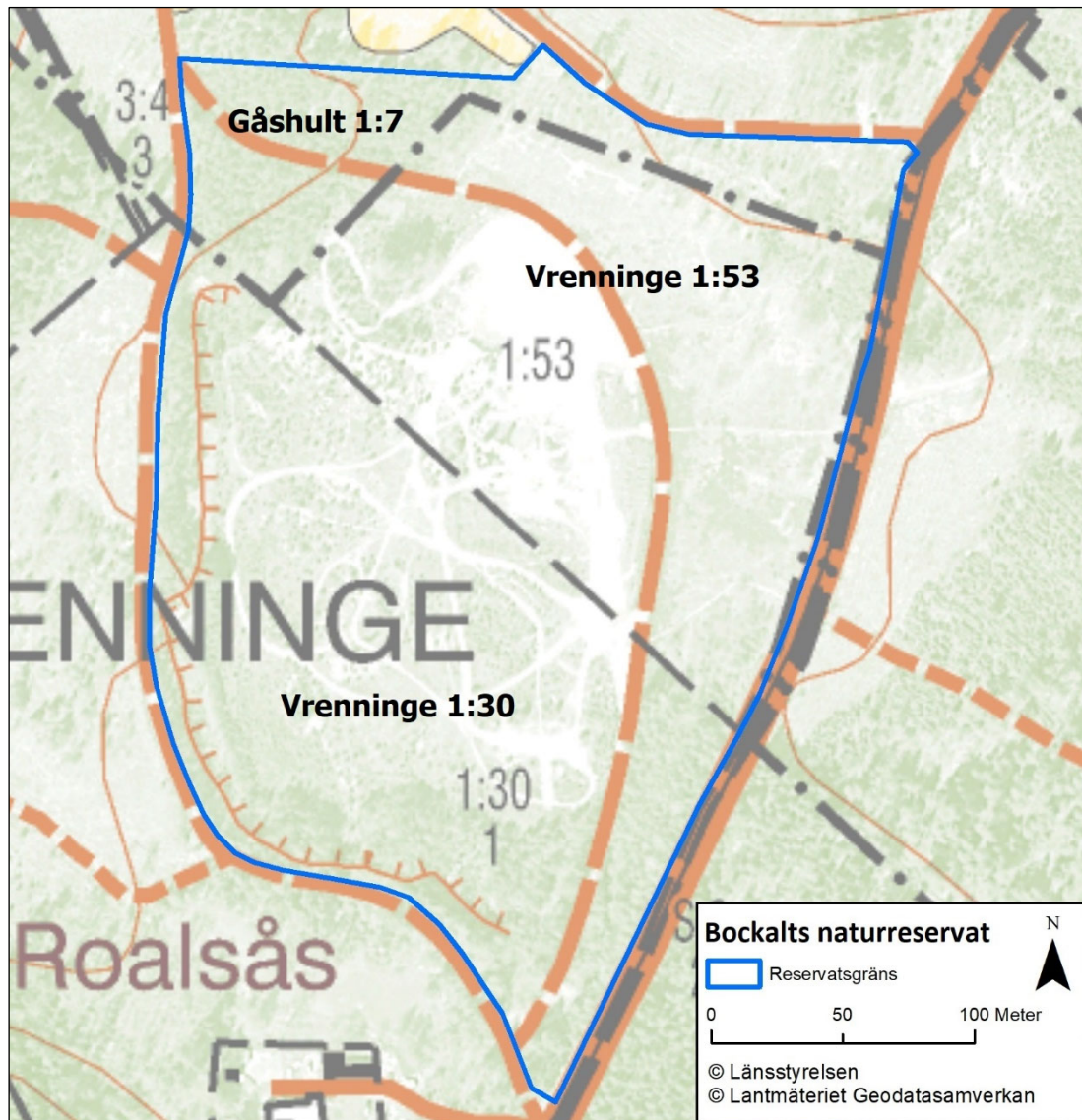




## Bildande av Bockalts naturreservat i Halmstads kommun



### Beslut

Länsstyrelsen i Hallands län beslutar med stöd av 7 kap. 4 § miljöbalken (MB) att förklara området som avgränsas av blå heldragen linje på ovanstående karta som naturreservat, med syfte, skäl och föreskrifter enligt nedan.

Reservatets gränser ska märkas ut i fält och dess namn ska vara Bockalts naturreservat. Beslutet riktar sig till var och en, fastighetsägare och innehavare av särskild rätt, vars rättigheter att använda mark- och vattenområden berörs inom reservatsområdet.

I enlighet med 3 § förordningen (1998:1252) om områdesskydd enligt miljöbalken m.m. fastställer länsstyrelsen bifogad skötselplan (bilaga 1).

### **Syfte**

Syftet med naturreservatet är att bevara områdets biologiska mångfald knuten till öppna sandmarker. Syftet är också att vårda och bevara naturtyperna gräs- och rissandhedar.

Vidare är syftet att återställa och nyskapa värdefulla naturmiljöer eller livsmiljöer för skyddsvärda arter knutna till öppna sandmarker. Reservatsbildningen ska garantera ett långsiktigt skötselåtagande för de hotade eller på annat sätt skyddsvärda arter som är beroende av hävd och markstörning för sin fortlevnad. Strukturer som bar sand och växter som producerar pollen och nektar ska finnas i den omfattning som krävs för att arter som lever i öppna sandmarker ska kunna förekomma i området på lång sikt. Likaledes ska reservatsbildningen skydda och nyskapa andra strukturer som är viktiga för de öppna sandmarkernas arter, såsom blommande träd och buskar, en varierad topografi, läplatser samt inslag av död ved och småvatten.

Syftet med naturreservatet är också att inom ramen för ovanstående stödja allmänhetens möjligheter till friluftsliv och naturupplevelser. Friluftsliv och rekreation grundat på allemansrätten ska kunna bedrivas i reservatet.

Syftet ska nås genom att:

- området skyddas från exploatering, uppodling, trädplantering och igenväxning,
- reservatsförvaltningen präglas av ett aktivt skötselarbete, där markstörning och hävd av vegetationen ses som viktiga komponenter i skötseln av området,
- igenväxta marker återställs till öppna-halvöppna, hävdpräglade marker,
- träd och buskar som är viktiga för blombesökande insekter gynnas,
- främmande arter bekämpas om de riskerar att skada de naturvärden som reservatet avser att bevara,
- småvatten skapas,
- nya kunskaper om hotade och hänsynskrävande arter och naturtyper beaktas i skötseln av reservatet,
- information och anläggningar för friluftslivet uppförs och underhålls.

**Skälen för beslutet**

Området består huvudsakligen av de hotade naturtyperna gräs- och rissandhed. Flera skyddsvärda arter knutna till öppna, blomrika sandmarker är hittade i området. Naturvärdena kan skadas av spontan igenväxning, skogsplantering eller olika typer av exploatering. En aktiv naturvårdande skötsel samt skydd mot negativa ingrepp behövs för att naturvärdena ska kunna bestå och utvecklas.

**Föreskrifter**

A. Med stöd av 7 kap. 5 § miljöbalken, om inskränkningar i rätten att använda mark- och vattenområden inom reservat, är det utöver vad som annars gäller förbjudet att inom området:

1. uppföra byggnad, anordning eller anläggning,
2. uppföra mast eller antenn, anlägga luft- eller markledning,
3. anlägga väg,
4. borra, spränga, schakta, gräva, markbearbeta eller bedriva täkt,
5. dika, dikesrensa, dämna eller utföra annan åtgärd som kan påverka områdets hydrologi,
6. anordna upplag, tippa eller fylla ut,
7. kalka, gödsla eller sprida bekämpningsmedel,
8. avverka, gallra, röja, föryngra skog eller på annat sätt påverka vegetationen,
9. ta bort eller upparbeta dött träd, vindfälle eller döda grövre grenar,
10. framföra motordrivet fordon eller parkera annat än på anvisad plats, samt
11. sätta upp tavla, affisch, skylt eller göra inskrift.

**Ovanstående föreskrifter ska inte utgöra hinder för:**

- förvaltaren av naturreservatet, eller den som förvaltaren uppdrar åt, att vidta de åtgärder som behövs för att tillgodose syftet med naturreservatet och som framgår av föreskrifterna B1 - B12.
- skötsel av de vägar som markerats på kartan på nästa sida.



Bockalt

 Naturresevatets gräns

 Vägar som avses i undantaget från föreskrifterna

0 50 100 Meter

© Lantmäteriet Geodatasamverkan  
© Länsstyrelsen Halland



B. För att tillgodose syftet med reservatet förpliktigas med stöd av 7 kap. 6 § miljöbalken ägare och innehavare av särskild rätt till fastigheten tåla åtgärder inom området enligt följande:

1. utmärkning av naturreservatets gräns enligt Naturvårdsverkets anvisningar,
2. naturvårdsbränning och slåtter, inklusive grovslåtter, i hela reservatet,
3. naturvårdande röjning, ringbarkning och ryckning av träd och buskar som räknas som igenväxningsvegetation i hela reservatet,
4. naturvårdande fällning, avverkning och veteranisering av träd i hela reservatet,
5. uppläggning av ved, även klenved och ris, i faunadepåer. Även avslaget växtmaterial från slåtter får läggas upp i högar.
6. naturvårdande markarbeten, såsom grävning av hak och brinkar, skapande av brandgator och markblottor och skapande av topografisk variation,
7. plantering av blommande träd och buskar i naturvårdande syfte,
8. anläggande av småvatten inom område på karta nedan,
9. bekämpning av främmande arter,
10. anläggning och underhåll av parkering och informationsskyltar enligt karta nedan, samt uppförande av bänkbord,
11. undersökningar och dokumentation av mark, vatten samt växt-, svamp- och djurliv, samt
12. utsättning av hotade arter om det behövs för att stärka artens möjlighet till långsiktig överlevnad i länet.

C. Ordningsföreskrifter om rätten att färdas och vistas inom naturreservat samt om ordningen i övrigt inom naturreservat (7 kap. 30 § miljöbalken och 22 § förordningen [1998:1252] om områdesskydd enligt miljöbalken m.m.)  
Inom naturreservatet är det förbjudet att:

1. skada levande eller döda, stående eller liggande träd och buskar,
2. ha husvagn eller husbil parkerad i reservatet kl. 22:00 – 06:00,
3. tälta mer än två dygn i följd,
4. elda,
5. sätta upp tavla, affisch, snitsel, skylt eller göra inskrift,
6. framföra motordrivet fordon annat än på anvisad parkeringsplats,
7. ha hund okopplad annat än vid jakt och eftersök med hund.

Dessutom är det förbjudet att utan Länsstyrelsens tillstånd:

8. anordna lägerverksamhet, tävlingar eller andra arrangemang,
9. inplantera/sätta ut för området främmande arter,
10. utföra undersökningar som innebär markering, insamling, fångst eller annan påverkan på naturmiljön. Detta krav om tillstånd gäller dock inte vid insamling och dödande av ryggradslösa djur om insamlingen krävs för att en säker artbestämning ska kunna ske, den görs manuellt genom plockning, håvning eller motsvarande (alltså ej med fällor) och den görs utan att bark, ved eller andra substrat skadas. Kravet om tillstånd gäller inte heller plockning av växter, bär eller matsvamp.



*Karta med geografisk precisering av föreskrifterna B8 och B10.*

## Upplysningar

Ett naturreservats föreskrifter gäller enbart inom själva naturreservatet. När det gäller sådana allmänna och enskilda vägar som markerats på kartan på sidan 4 i detta dokument bedömer Länsstyrelsen att de ligger utanför reservatets yttergränser. För att förtydliga att reservatets föreskrifter inte ska träffa dessa vägar har Länsstyrelsen på sidan 3 i detta dokument skrivit in att dessa vägars skötsel ska vara undantagen reservatets föreskrifter.

A-föreskrifterna gäller för åtgärder och verksamheter som genomförs med stöd av äganderätt eller andra juridiska rättigheter, t.ex. nyttjanderätt och servitut. I det fall en åtgärd som enligt lag enbart får utföras av en rättighetsinnehavare, utförs av en person som saknar rättighet, omfattas denna person av de förbud som meddelas i A-föreskrifterna. Således gäller A-föreskrifterna till exempel för alla personer som röjer sly eller avverkar i reservatet, eftersom en sådan åtgärd endast får utföras av rättighetsinnehavare (eller av annan efter medgivande från rättighetsinnehavare).

C-föreskrifterna gäller för allmänheten. Föreskrifterna riktar sig även till markägaren och andra med särskild rätt till fastigheten då dessa utövar aktivitet som inte är knuten till dessa rättigheter.

Länsstyrelsen vill upplysa om att föreskrifterna enligt 7 kap. 30 § miljöbalken (C-föreskrifterna) träder i kraft 30 december 2023, oavsett om beslutet överklagas.

Förbudet mot eldning avser eldning och grillning med fasta bränslen som ved, kol, kottar, gräs, ris. Skälet är att eldning med fasta bränslen utgör en brandfara, och att grenar, stammar, kottar etc. har betydelse för området djur, växter och svampar. Föreskriften gäller inte campingkök som drivs med gas eller flytande bränsle om dessa används på ett brandsäkert sätt.

Länsstyrelsen erinrar om att andra lagar, förordningar och föreskrifter än reservatsföreskrifterna gäller för området. Av särskild betydelse för syftet med reservatet, eller som ett komplement till föreskrifterna är bland andra:

### *4-9 §§ artskyddsförordningen (2007:845), fridlysta arter*

Många arter är fridlysta. Det innebär att djuren och växterna inte får skadas eller störas, och i många fall även att fortplantningsområden och viloplatsar är skyddade. Alla fåglar, groddjur, kräldjur, fladdermöss samt orkidéer är fridlysta, och dessutom ett urval av andra organismer.

### *Ersättning*

I 31 kap. miljöbalken finns bestämmelser om rätt till ersättning från staten med anledning av föreskrifter om åtgärder och inskränkningar som rör naturreservat.

**Hur man överklagar**

Eventuellt överklagande skickas till [halland@lansstyrelsen.se](mailto:halland@lansstyrelsen.se) eller Länsstyrelsen, 301 86 Halmstad. Ange vilket beslut som överklagandet gäller, t.ex. genom att ange diarienumret. Skriv också vilken ändring som begärs.

För att överklagandet ska kunna prövas måste det komma in till Länsstyrelsen senast den 29 december 2023. Om den som överklagar är en part som företräder det allmänna, ska överklagandet dock ha kommit in inom tre veckor från den dag då beslutet meddelades.

Länsstyrelsen skickar överklagandet vidare till Regeringen för prövning.

**Kungörelse av beslut**

Detta beslut kommer att kungöras i ortstidning och i länets författningssamling enligt 27 § förordningen (1998:1252) om områdesskydd enligt MB m.m.

Beslutet hålls tillgängligt på Länsstyrelsen i Hallands län och Länsstyrelsens hemsida [www.lansstyrelsen.se/halland](http://www.lansstyrelsen.se/halland).



### Beskrivning av området

Området är ca 7,8 ha och utgörs av ett före detta grustag, där tåkten upphört för ungefär tio år sedan. Skanska, som tidigare var täktexploator, lämnade tåkten i gott skick. De utförde ingen traditionell efterbehandling såsom utjämning av slänter, pålagring av avbaningsmassor eller insådd/plantering av vegetation utan lämnade öppna sandytor och varierad topografi.

Omgivningarna utgörs främst av barrskog men i närheten finns gamla bokskogar och naturreservatet Hälleberget. I området finns idag en rik förekomst av hårginst samt fyra hotade fjärilsarter knutna till hårginst.

Täktbotten består av en varierad topografi med smärre vegetationslösa kullar och sänkor. Nordöstra och östra delen är de mest solbelysta delarna och här växer enstaka solitära sälgar, ljung och hårginst. Sandiga och grusiga partier finns utspridda i slänterna. Delar av täktområdet växer i dagsläget igen med tall, gran och björk.

I dagsläget är 17 rödlistade och 16 regionalt intressanta arter kända från området men det är ofullständigt undersökt och det verkliga antalet är sannolikt betydligt fler.

Den biologiska mångfalden i sand- och grustäkter har uppmärksammats alltmer de senaste åren. Tidigare ansågs täkter vara sterila och fula sår i landskapet men idag vet man att täkterna kan ha väldigt höga naturvärden och utgöra hemvist för ett stort antal arter. Många djur och växter trivs i marker som regelbundet utsätts för störning. Grustäkternas miljöer har en likartad ekologisk funktion som gamla odlingslandskapsmiljöer som var vanliga i Halland för ungefär 200 år sedan. Gamla bruksmetoder som slåtter och bränning i betesförbättrande syfte har minskat i landskapet och täkterna har blivit en tillflyktsort för de arter som är beroende av öppna och hävdade miljöer. Det finns flera orsaker till att arter trivs i täktmiljöer. För insekter är lokalklimatet viktigt och täkter erbjuder ofta vindskyddade och solexponerade, sandiga sydsluttningar, vilka utgör lämpliga boplatser för många kräsna arter. Det är också av stor betydelse om det finns en variationsrik flora som erbjuder pollen och nektar under hela säsongen och dessutom åt ett stort antal specialiserade pollinatörer. Höga sandbrinkar med lämplig struktur gynnar bobyggande backsvalar. Tillgång på död ved nyttjas av vedlevande insekter vilket också kan locka till sig insektsätande fåglar. Grunda, öppna och fiskfria dammar är boplatser för groddjur och ett flertal vattenknutna arter av kärlväxter och ryggradslösa djur, vilket bidrar ytterligare till mångfalden.

**Uppgifter om reservatet**

Namn	Bockalts naturreservat
Kommun	Halmstad
Distrikt	Enslöv
Areal	7,8 hektar
Lägesbeskrivning	2 km nordost om Oskarström
Mittkoordinater SWEREF 99 TM	N 6298130 E 379430
Naturgeografisk region	Övergång mellan 10 Södra Hallands kustland och 11 Sydsvenska höglandets och smålandsterrängens myrrika västsida.
Naturvårdsregister-ID	2045214
Förvaltare	Länsstyrelsen
Fastigheter	Gåshult 1:7, Vrenninge 1:30 och Vrenninge 1:53
Markägarkategori	Privat

## Ärendets handläggning

När länsstyrelsen genom täktinventeringen 2009 uppmärksammades på de höga naturvärdena i tåkten kontaktades markägarna som gav sitt samtycke till skötselåtgärder av ginstheden. Skötselåtgärder i form av bränning och slyryckning utfördes i Länsstyrelsens regi inom ett Utvald miljö-projekt åren 2012-2015. Därefter har skötsel genomförts inom Åtgärdsprogram för hotade arter.

2016 inleddes förhandlingar om reservatsbildning med markägarna. 2018 nåddes överenskommelse om intrångsersättning med markägaren till Vrenninge 1:30 medan överenskommelse om intrångsersättning med markägaren till Gåshult 1:7 nåddes 2020.

20 september 2023 skickades förslag till beslut och skötselplan ut på remiss till olika myndigheter, ickestatliga organisationer och berörda privatpersoner. Samtidigt förelades ägaren av Vrenninge 1:53 samt andelsägare i Vrenninge GA:3 att yttra sig över förslaget. Svar inkom från Halmstads kommun, Skogsstyrelsen, Sveriges geologiska undersökning, Trafikverket, Hallands botaniska förening samt en privatperson. Yttrandena finns i sin helhet i bilaga 4, där det också framgår hur Länsstyrelsen bemött remissvaren.

Ett remissvar från en privatperson föranledde att föreskriften C7 förtydligades jämfört med beslutsförslaget.

## Länsstyrelsens bedömning

### Val av område och skyddsform

Bockalts naturreservat består huvudsakligen av de hotade naturtyperna grässandhed och rissandhed. Naturtyperna har blivit ovanliga i landskapet på grund av skogsplantering och omställning till åker och kultiverade betesmarker. Dessa förändringar har främst skett under 1900-talet. I Halland finns idag flera av de biologiskt mest värdefulla sandhedarna i sand- och grustäkter som inte efterbehandlats genom täckning med matjord eller barrträdsplantering, och Bockalt är en av dessa. I den omfattande artinventering som gjordes av grus- och sandtäkter i Hallands län 2009 framkom att Bockalt var en av de biologiskt mest värdefulla täkterna i länet.

Totalt är 17 rödlistade och 16 regionalt intressanta arter kända från tåkten. Nektarproducerande, insektsskyttande kärllväxter förekommer rikligt vilket gynnar många insektsarter som i övrigt har det svårt i dagens blomfattiga landskap. Tåktens varma mikroklimat är också viktigt för många av de sällsynta arterna.

I tåkten finns rikligt med den rödlistade växten hårginst och populationer av fyra hotade fjärilsarter och ett hotat solitärbi som är strikt knutna till ginst. Eftersom hårginstens nationella utbredning nästan är begränsad till Hallands södra länshalva har Halland ett nationellt bevarandeansvar för dessa arter.

Det som kan hota värdena i området är både spontan igenväxning och plantering av träd samt olika typer av exploatering.

Då de öppna sandmiljöerna kräver ständigt återkommande skötsel för att dess värden ska bevaras behövs långsiktig planering av skötsel- och restaureringsinsatserna samt någon form av skydd. Vidare krävs ordningsföreskrifter för att bevara områdets värden. Naturreservat är därmed den lämpligaste skyddsformen.

Beslutet följer riktlinjer för prioritering av naturreservatsskydd och Sveriges internationella åtaganden om skydd av den biologiska mångfalden.

#### **Förenlighet med andra områdesbestämmelser, planer och miljömål**

Reservatsbeslutet är förenligt med hushållningsbestämmelserna i 3 och 4 kap. miljöbalken.

Reservatsbildningen bidrar till att uppnå miljö kvalitetsmålen *Ett rikt växt- och djurliv* och *Ett rikt odlingslandskap*.

Länsstyrelsen bedömer att detta beslut är förenligt med en från allmän synpunkt lämplig användning av mark- och vattenresurser samt den för området gällande översiktsplanen.

#### **Intresseprövning**

Länsstyrelsen anser, vid en intresseprövning enligt 7 kap. 25 § miljöbalken, att avgränsningen av området, reservatets omfattning och föreskrifternas utformning i detta beslut innebär en rimlig balans mellan de värden som skall skyddas och det intrång detta innebär för enskilds rätt att använda mark och vatten.

**Medverkande i beslutet**

Detta beslut har fattats av landshövding Brittis Benzler. I handläggningen av ärendet medverkade naturvårdsdirektör Henrik Martinsson, antikvarie Jenny Nord och naturvårdshandläggare Mattias Lindström. Den sistnämnda har varit föredragande.

Brittis Benzler

Mattias Lindström

*Detta beslut har godkänts digitalt och saknar därför namnunderskrifter.*

**Bilagor**

- Bilaga 1 Skötselplan
- Bilaga 2 Fastigheter och särskilda rättigheter
- Bilaga 3 Rödlistade och regionalt intressanta arter
- Bilaga 4 Sammanställning av inkomna remissvar

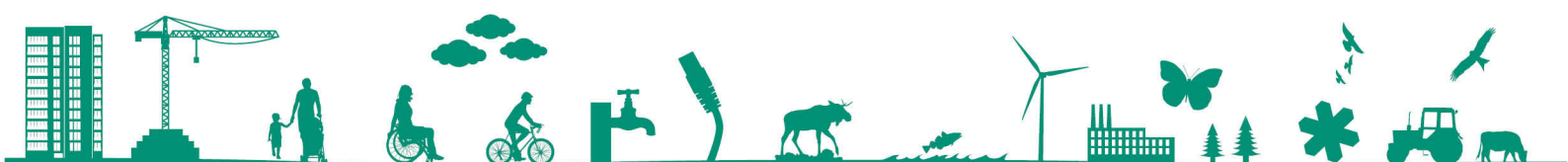
**Så här hanterar vi dina personuppgifter**

Information om hur vi hanterar dessa hittar du på [www.lansstyrelsen.se/dataskydd](http://www.lansstyrelsen.se/dataskydd).



# Bockalts naturreservat

## Skötselplan



Titel: Bockalts naturreservat – skötselplan

Diarienummer: 511-3151-2016

Författare: Mattias Lindström

Kartor: © Länsstyrelsen © Lantmäteriet Geodatasamverkan © Naturvårdsverket

## **Förord**

Skötselplanen riktar sig främst till reservatets förvaltare och är utformad så att syftet med reservatet ska kunna uppnås. Reservatet är indelat i skötselområden, och i varje skötselområde beskrivs hur området ser ut idag, vilka kvaliteter man vill ha, och vilka åtgärder som kan behövas. Skötselplanen har en hög ambitionsnivå, men då förvaltarens resurser styrs av politiska beslut är det inte säkert att alla åtgärder kan genomföras. Till hjälp för förvaltaren har därför en prioritering av åtgärderna gjorts.



# INNEHÅLLSFÖRTECKNING

<b>1. SYFTE MED SÄKERSTÄLLANDE OCH SKÖTSEL .....</b>	<b>3</b>
<b>2. BESKRIVNING AV OMRÅDET .....</b>	<b>4</b>
2.1 <i>Markslag, naturtyper och arter.....</i>	4
2.2 <i>Historisk och nuvarande markanvändning samt naturförhållanden.....</i>	6
2.3 <i>Beskrivning av bevarandevärden .....</i>	11
<b>3. SKÖTSEL AV OMRÅDET .....</b>	<b>13</b>
3.1 <i>Generella riktlinjer.....</i>	13
3.2 <i>Skötselområden.....</i>	14
<b>4. FRILUFTSLIV OCH TURISM .....</b>	<b>18</b>
<b>5. TILLSYN, DOKUMENTATION OCH UPPFÖLJNING .....</b>	<b>18</b>
<b>6. SAMMANFATTNING OCH PRIORITERING AV PLANERADE SKÖTSELÅTGÄRDER .....</b>	<b>19</b>
<b>7. KARTOR.....</b>	<b>21</b>

# Skötselplan för Bockalts naturreservat i Halmstads kommun

---

## 1. SYFTE MED SÄKERSTÄLLANDE OCH SKÖTSEL

Syftet med naturreservatet är att bevara områdets biologiska mångfald knuten till öppna sandmarker. Syftet är också att vårda och bevara naturtyperna gräs- och rissandhedar.

Vidare är syftet att återställa och nyskapa värdefulla naturmiljöer eller livsmiljöer för skyddsvärda arter knutna till öppna sandmarker. Reservatsbildningen ska garantera ett långsiktigt skötselåtagande för de hotade eller på annat sätt skyddsvärda arter som är beroende av hävd och markstörning för sin fortlevnad. Strukturer som bar sand och växter som producerar pollen och nektar ska finnas i den omfattning som krävs för att arter som lever i öppna sandmarker ska kunna förekomma i området på lång sikt. Likaledes ska reservatsbildningen skydda och nyskapa andra strukturer som är viktiga för de öppna sandmarkernas arter, såsom blommande träd och buskar, en varierad topografi, läplatser samt inslag av död ved och småvatten.

Syftet med naturreservatet är också att inom ramen för ovanstående stödja allmänhetens möjligheter till friluftsliv och naturupplevelser. Friluftsliv och rekreation grundat på allemansrätten ska kunna bedrivas i reservatet.

Syftet ska nås genom att:

- området skyddas från exploatering, uppodling, trädplantering och igenväxning,
- reservatsförvaltningen präglas av ett aktivt skötselarbete, där markstörning och hävd av vegetationen ses som viktiga komponenter i skötseln av området,
- igenväxta marker återställs till öppna-halvöppna, hävdpräglade marker,
- träd och buskar som är viktiga för blombesökande insekter gynnas,
- främmande arter bekämpas om de riskerar att skada de naturvärden som reservatet avser att bevara,
- småvatten skapas,
- nya kunskaper om hotade och hänsynskrävande arter och naturtyper beaktas i skötseln av reservatet,
- information och anläggningar för friluftslivet uppförs och underhålls.

## 2. BESKRIVNING AV OMRÅDET

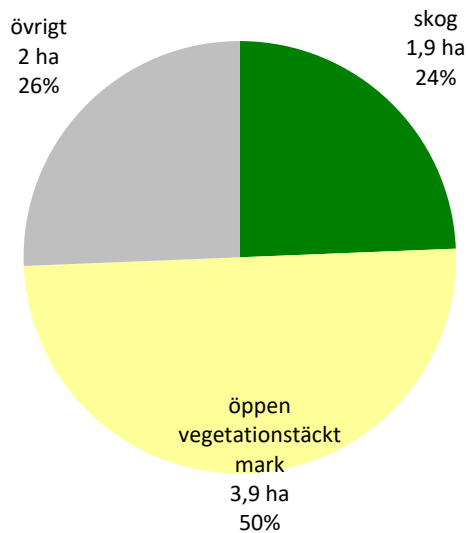
### 2.1 Markslag, naturtyper och arter

#### 2.1.1 Indelning enligt marktäckedata

Nedan presenteras indelning i naturtyper och arealer av dessa enligt Naturvårdsverkets marktäckedata, som är en satellitbaserad naturtypskartering.

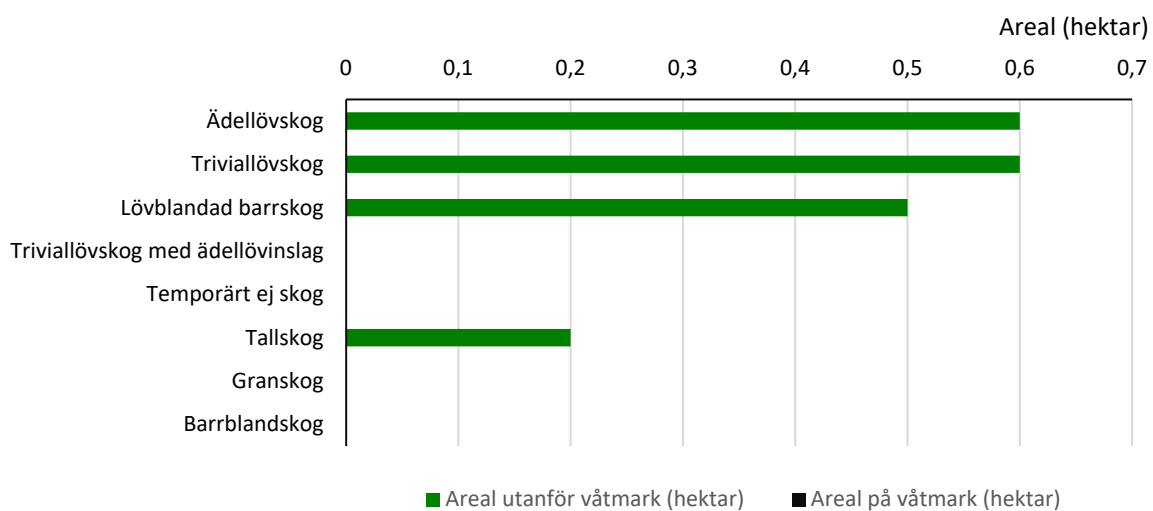
Naturtyper (marktäckedata)	Areal (hektar)
<b>Skog</b>	
Ädellövskog	0,6
Triviallövskog	0,6
Lövblandad barrskog	0,5
Tallskog	0,2
<b>Övriga naturtyper</b>	
Övrig öppen mark med vegetation	3,9
Exploaterad mark	2,0
<b>Totalt skogsmark</b>	<b>1,9</b>
<b>Totalt produktiv skogsmark</b>	<b>1,8</b>
<b>Totalt all mark</b>	<b>7,8</b>

## Markslag i reservatet



Figur 1 Fördelningen av olika markslag inom reservatet enligt Naturvårdsverkets marktäckedata.

## Areal skogstyp enligt marktäckedata



Figur 2 Arealen av olika skogstyper i reservatet enligt Naturvårdsverkets marktäckedata.

### 2.1.2 Naturtyper enligt Natura 2000

2320 – Rissandhedar	1,4 hektar
2330 – Grässandhedar	3,2 hektar

Se karta på sidan 26.

### 2.1.3 Natura 2000-arter

trädlärka *Lullula arborea*

### 2.1.4 Rödlistade och regionalt intressanta arter:

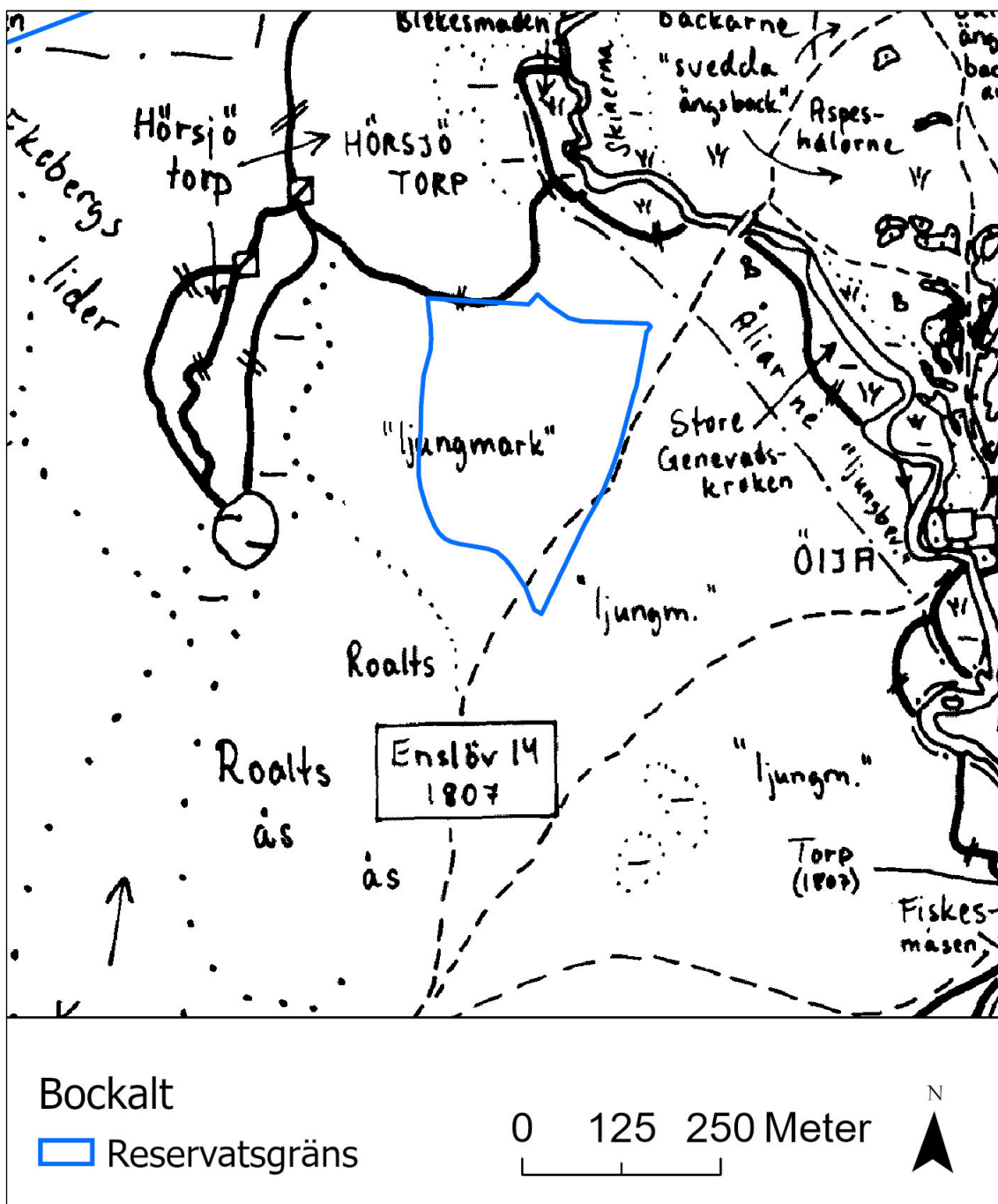
17 respektive 16 stycken, se förteckning i bilaga 3 till beslutet om naturreservat.

## 2.2 Historisk och nuvarande markanvändning samt naturförhållanden

Reservatet ligger i Hallands skogsbygd, cirka 25 kilometer från kustlinjen och cirka 60 meter över havet.

Enligt 1809 års skifteskarta ligger tåkten på utmark och benämns ”ljungmark”. Av 1920-talets Häradsekonomiska karta framgår att tåkten nu till stora delar beskogats, mestadels med barrträd. På ortofoto från 1960-talet syns att tåktverksamheten påbörjats och att den vid denna tidpunkt är begränsad till nordöstra hörnet av den nuvarande tåkten. På ortofoto från 1975 syns att ett ännu större tåktområde tagits i anspråk. Tåktverksamheten fortsatte sedan till 2012, då tåktexploatören Skanska avslutade verksamheten. Samma år tog Naturcentrum, på uppdrag av Länsstyrelsen, fram en åtgärdsplan för framtida naturvårdande skötsel i tåkten. Länsstyrelsen har inom ramen för Åtgärdsprogram för hotade arter genomfört tre större restaureringsinsatser i området, där bl.a. tall och björk röjts/ryckts och brandgator skapats. De ginstrika slänterna i norr och öster bränns årligen av Länsstyrelsen. Under en period hade Hallands botaniska förening en årlig aktivitet, ”Ett ryck för hårginsten”, då folk samlades för att rycka unga tallar till förmån för hårginsten och andra arter som missgynnades av pågående igenväxning. Föreningen skiftade dock fokus till en annan tåkt till följd av att Länsstyrelsens restaureringsinsatser började ge positiva effekter vilket minskade behovet av att rycka tall.

Tåkten ligger på sandigt isälvsediment. Underst ligger sand och mo som avsatts i ett isälvsdelta under högsta kustlinjen. När deltat byggdes upp till högsta kustlinjen skedde pålagring av grövre sediment, stenigt grus, ovanför den dåvarande havsytan. Grundvattnet ligger relativt nära tåktbotten.



*Historiska kartöverlägg.*

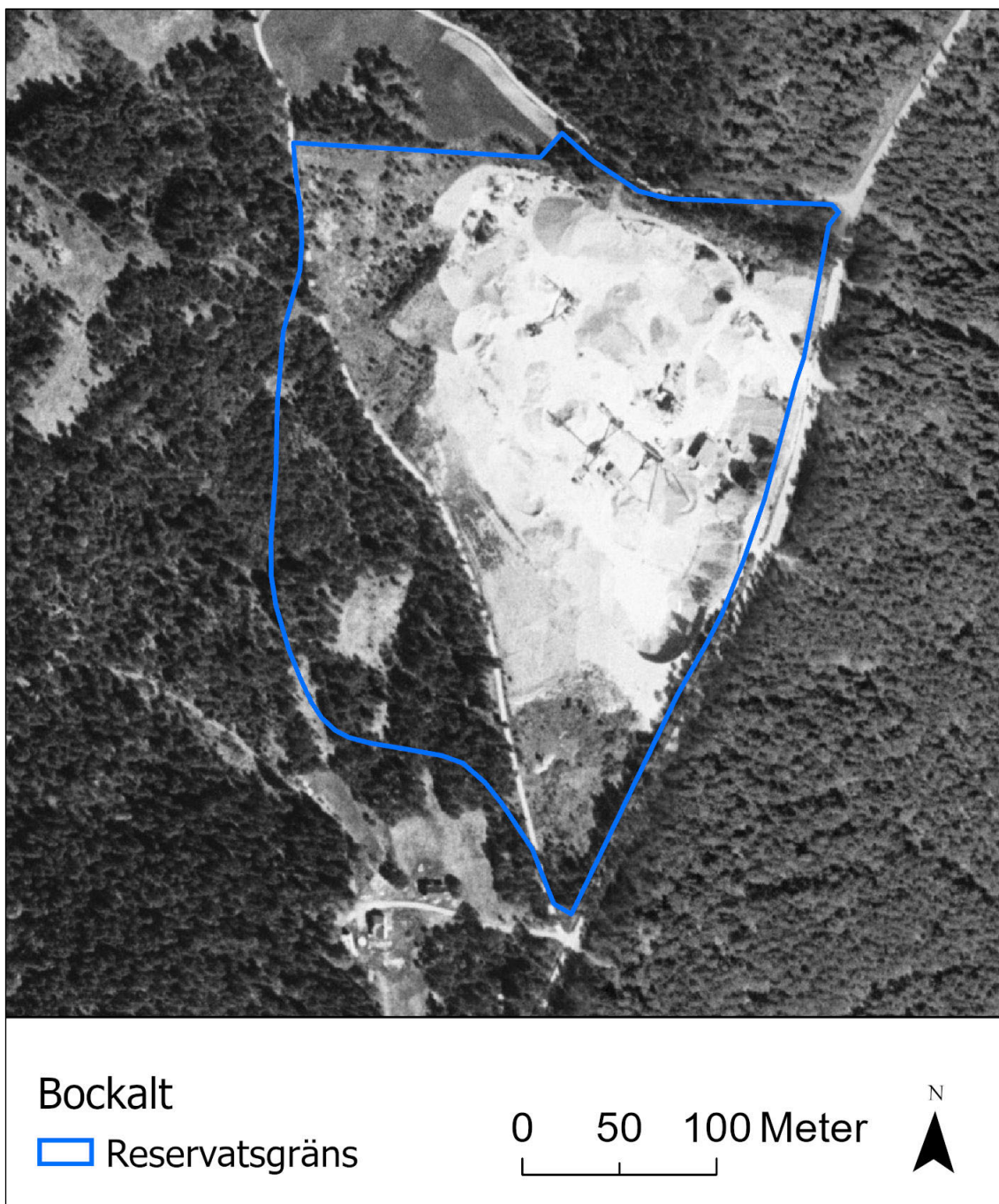


*Häradsekonomska kartan från 1920-talet.*



*Ortofoto från 1960.*





*Ortofoto från 1975.*

## 2.3 Beskrivning av bevarandevärden

### *Biologiska värden*

De högsta naturvärdena i reservatet är knutna till de öppna, hävdpräglade gräs- och rissandhedarna. Hårginst (NT), som är en starkt hävdgynnad hedmarksart med en svensk utbredning som nästan är helt begränsad till södra Halland, har en stor population i tälkten. Fem hotade insektsarter är helt beroende av ginst (*Genista spp.*). Fjärilarna brun ginststävmal, större ginststävmal, gråstreckad fältmätare och ginstfältmal (samtliga EN i rödlistan) lever av ginstplantan i sitt larvstadium medan ginstsandbiet (EN) samlar pollen från ginstens blommor.

Många av de rödlistade eller på annat sätt naturvårdsintressanta insekter som påträffats i reservatet är värmeälskande och gynnas av de öppna slänterna med kort vegetation, bar sand och brännfläckar. De ginstlevande insekterna i föregående stycke hör hit, men även andra arter kan nämnas, till exempel det flertal arter vars larver lever nedgrävda i de varma sandmarkerna; skalbaggen *Dicronychus equisetoides* (VU), rovflugorna gulhornad rovfluga (NT) och *Dysmachus trigonus*, rovkärl *Crossocerus palmipes*, mindre pansarstekel. Fjärilen vickerglasvinge (NT) har larver som lever av rotdelarna på käringtand och getväppling. Även denna art är gynnad av varma sandmarker. Den sandmarkslevande spindeln sandkrabbspindel (VU) bör också nämnas.

Flera av arterna är också beroende av de insektsskyltande, nektar- och pollenproducerande växter som hittas i magra, hävdade marker och vilka förekommer i Bockalt. Exempel på sådana arter är hårginst, fibblor, monke, käringtand, ljung och liten blåklocka. Sandhedarna i Bockalt innehåller dessutom ett antal hävdgynnade växtarter som har betydelse som larvföda åt diverse insekter, däribland de ovannämnda arterna.

I tälkten finns också ett flertal sälgar, några solitärt stående, som erbjuder nektar och pollen åt tidigflygande insekter. Sälgen är också värdväxt åt den regionalt intressanta, vedlevande långhorningen myskbock.

Backsvala (NT) har tidigare häckat i tälkten (senast 2018). Det är en kolonihäckande art som nyttjar brinkar med kompakt sand eller finare sediment för bobygge. I dagsläget saknas sådana kompakta brinkar i tälkten, eftersom brinken "kalvat" sönder tills det inte längre finns något lämpligt material för bobygge kvar. Trädlärkan, som häckar i reservatet, är en karaktärsfågel för öppna och glest trädbevuxna hedar. Ärtsångare (NT) och gulsparr (NT) är ytterligare exempel på arter som påträffats i tälkten och som kan nyttja tälkten för antingen häckning eller enbart födosök.

Några regionalt intressanta arter av skalbaggar och flugor som hittats i tälkten är vedlevande. Dessa kan ha gynnats under den tid då tälkten var mer beskogad eller, kanske ännu troligare, i samband med att faunadepåer av ved lagts upp som en följd av genomförda restaureringsinsatser.

### *Kulturhistoriska värden*

Eftersom området under de senaste decennierna gröpts ur finns inga spår kvar i terrängen från äldre brukande av marken. Däremot finns det i tåkten ett biologiskt kulturarv i form av de arter och naturtyper som existerar där idag. Öppna, ogödslade och hävdpräglade marker var vanliga i Halland fram till och med åtminstone 1800-talet, men också en bit in på 1900-talet. De existerade både på utmarkerna och i ängs- och hagmarker i inägorna. Bar sand fanns vid brukningsvägar som genomkorsade markerna, vid husbehovstäckter och vid kreaturstigar. Brända ytor fanns i ljunghedar och gräsmarker där man bränt av marken i betesförbättrande syfte. Innan brandväsendets inrättande var det också vanligare med vildbränder i markerna.

### *Friluftsvärden*

Bockalt har potential att bli ett uppskattat friluftsområde. Anledningarna är bland annat att det ligger nära tätorten Oskarström, att området genom sin blomrikedom erbjuder skönhetsvärden för besökaren och att området ligger inom gångavstånd från tre andra reservat; Hälleberget, Virsehätt och Keddaböke. Områdets branta slänter skapar också förutsättningar för konditionsträning och pulkaåkning.

### *Prioriterade bevarandevärden*

Hårginsten och de arter som är knutna till denna växt utgör ett prioriterat bevarandevärde. Även naturtyperna gräs- och rissandhedar samt sådana inhemska, icke-invasiva arter som är knutna till hävdpräglade, varma, örtrika sandmarker utgör prioriterade bevarandevärden.

### 3. SKÖTSEL AV OMRÅDET

#### 3.1 Generella riktlinjer

##### *Gynnsamma strukturer*

Ett ändamålsenligt bevarandearbete i naturreservatet innebär att förvaltningen dels måste tillgodose prioriterade arters behov, dels inriktas mot att skapa sådana strukturer som gynnar skyddsvärda arter i Halländska sand- och grustäcker i stort. Nedan följer exempel på strukturer som är lämpliga att eftersträva i Bockalts naturreservat.

Varma, sandiga slänter	Bränd mark i olika successionsstadier
Sandiga hak (lodyta med överhäng)	Småvatten
Brandgator, sandblottor och ytor med låg vegetation utan förna	Solitära sälgar
Hög täthet av viktiga nektar- och pollenväxter för insekter	Solexponerade faunadepåer med ved i olika dimensioner och nedbrytningsstadier
Backsvalebrinkar	Läplatser skapade genom ex. vallar

##### *Ny kunskap*

Kunskapen om vilka skyddsvärda arter som finns såväl i Bockalt som i våra sydsvenska sand- och grustäcker i stort byggs ständigt på. Icke rödlistade arter som idag är kända från Bockalt kan dessutom komma att hamna på den svenska rödlistan till följd av populationsförändringar eller förbättrad kunskap om arterna ifråga.

Vidare förfinas också kunskapen fortlöpande om vilken skötsel som är lämpligast för att gynna de skyddsvärda arterna.

Av dessa skäl bör skötseln av området vara adaptiv och lyhörd inför nya rön om hur arter i sand- och grustäcker gynnas genom skötselinsatser.

##### *Främmande arter*

Om främmande arter upptäcks i reservatet, bör de bekämpas om de riskerar att negativt påverka de naturvärden som reservatet avser att bevara. Bekämpning kan även ske om den främmande arten inte riskerar att påverka reservatets naturvärden men det finns nationellt eller internationellt intresse av att bekämpa arten, under förutsättning att det inte motverkar reservatets syfte. Invasiva främmande arter av unionsintresse är markägare skyldiga att bekämpa<sup>1</sup> och det gäller även inom naturreservatet. Arterna blomsterlupin, kanadensiskt gullris och knölklocka är kända från reservatet. Samtliga tre

<sup>1</sup> Markägare måste bekämpa invasiva främmande arter av unionsintresse. Detta regleras i artikel 7 i Förordning (EU) nr 1143/2014 om förebyggande och hantering av introduktion och spridning av invasiva främmande arter och i 29 kap 2c § miljöbalken och 29 kap 11 § miljöbalken.

bedöms ha mycket hög risk för invasivitet, men ingår inte i dagsläget i listan över invasiva främmande arter av unionsintresse.

### *Utsättning av arter*

Det är tillåtet att sätta ut organismer i reservatet om det behövs för att öka en arts möjlighet till långsiktig överlevnad nationellt eller regionalt men endast om det inte motverkar reservatets syfte, och endast om arten är hotad enligt den nationella rödlistan.

## 3.2 Skötselområden

Reservatet är indelat i två skötselområden redovisade på skötselkarta sidan 22. Varje skötselområde utgörs av flera avdelningar, där varje avdelning har likartad naturtyp och likartade beståndsegenskaper. Namngivningen av skötselområdena baseras på dominerande skötselåtgärd och målnaturtyp.

### SKÖTSELOMRÅDE 1: HÄVD – ÖPPNA SANDMARKER

---

**Avdelning:** 2, 4.

**Areal:** 5,7 hektar

**Beskrivning:** I skötselområdets norra och nordöstra del finns syd- och sydvästvända slänter med ris- och grässandhedar och god förekomst av hårginst samt flera solitära sälgar i olika ålder. Här finns, med nuvarande kunskap som utgångspunkt, de högsta naturvärdena i täkten. Ginstsandbi och de ginstanknutna fjärilarna finns här. Det är också dessa ytor som Länsstyrelsen historiskt riktat restaureringsinsatserna till och som årligen bränts sedan ett flertal år tillbaka. Dock finns ett ständigt överhängande hot mot värdena i form av uppväxande tall och björk samt närvaro av blomsterlupin. Några sälgar i nordost är i behov av friröjning.

Större delen av avdelning 2 är sluttande mot söder och har ganska mycket ljunng och en del hårginst. Förutsättningarna att få till ginsthed här upplevs som goda. Området är glest bevuxet med tall.

Själva täktbotten består av en varierad topografi och en varierad grad av etablering av vegetation. Motocrossåkning har hållit vissa ytor vegetationsfria. Resterna efter en backsvalebrink finns ganska centralt i området, något mot norr. Det är tveksamt om det går att gräva fram en ny brink ur den höjd som den äldre brinken befinner sig i. Vissa delar har börjat växa igen med främst tall, vilken befinner sig i en sådan ålder att den bör ryckas snarast om ryckning överhuvudtaget ska kunna genomföras. Andra delar har börjat kläs med gles vegetation av gräs och örter samt ställvis med ljunng och hårginst. I de sistnämnda ytorna kan man tala om sandhedar som redan idag har goda biologiska kvaliteter och som sannolikt hyser flera skyddsvärda arter.

I den sydvästra delen av täktbotten finns en fuktsänka som har grundvattenkontakt. Här finns goda förutsättningar att skapa småvatten för groddjur, kärlväxter, leddjur och

fåglar. Även andra ytor på täktbotten kan visa sig vara lämpliga för anläggning av småvatten vid närmare undersökningar.

**Mål:** Området ska hysa en hög artrikedom av arter knutna till öppna sandmarker. De hotade och skyddsvärda arter som idag förekommer i detta skötselområde ska ha livskraftiga populationer. Blomrikedomen ska vara hög, särskilt avseende sådana växtarter som är viktiga som födokälla för skyddsvärda pollinatörer i skötselområdet och i södra Sverige i stort. Naturtyperna grässandhedar och rissandhedar ska öka i utbredning jämfört med tidpunkten för denna skötselplans fastställande och deras biologiska kvaliteter ska vara höga i form av karakteristiska arter och strukturer.

Följande strukturer ska finnas i lämplig omfattning och av god biologisk kvalitet: sandblottor, grävda brandgator, sydvända sand-/grushak och sydvända sandiga/grusiga rasbranter och brinkar, en varierad topografi i täktbotten (främst med utgångspunkt från att skapa läplatser och varma slänter och grytor), solexponerade ytor med *gles* gräs-, ört- och risvegetation, faunadepåer med död ved i solexponerade lägen, småvatten i täktbotten, backsvalebrinkar, ljung i olika grovlekar (gärna i mosaik), svartbrända ytor i sandhedarna samt god konnektivitet mellan värdväxter och boplatser för marklevande pollinatörer. Solitära, blommande träd och buskar, däribland sälg, ska finnas för att förstärka nektar- och pollentillgången och för att skapa läplatser, men inte i sådan omfattning att sandhedarnas artsammansättning påverkas negativt eller att mikroklimatet försämras.

Invasiva arter eller igenväxning av björk och tall ska som högst ha en marginell negativ påverkan på de prioriterade bevarandevärdena.

### Åtgärder:

- Naturvårdande vårbränning. Utifrån nuvarande kunskap om de prioriterade arternas habitatkrav och utifrån nuvarande hävdstatus bör bränningen ske fläckvis och årligen. Stora sammanhängande partier av ljung ska inte brännas i sin helhet under samma år; det ska alltid finnas tillgång till lite grövre ljung för övervintrande insekter och som läskapare. De nordliga och nordöstra vegetationsklädda slänterna bör prioriteras för bränning, men bränning bör på sikt ske också på andra platser där gräs- och rissandhedar etablerar sig.
- Skapande av sandblottor, brandgator, hak och diken med sydvända vallar. På den plana delen av täktbotten kan topografien varieras för att skapa varma slänter och läplatser.
- Ryckning av ung tall och björk. Grövre träd kan ryckas maskinellt med grip eller motsvarande redskap. Røjning av träd kan också ske och i dessa fall är det bra om stubbar avvecklas i samband med andra grävarbeten i området, så att skottskjutning av främst björk undviks.
- I avdelning 2 sparas ett visst inslag av levande tall. Högstubbar och lågor skapas av tall i detta område. Eventuellt förekommande torrträd av tall sparas utan åtgärd.
- Tall- och lövved läggs som faunadepåer i solexponerade lägen, men på platser som inte idag hyser höga naturvärden knutna till öppna sandmarker. Skapande av faunadepåer ska inte ske i sådan skala att de dominerar landskapsbilden och breder ut

sig på de öppna sandmarkernas bekostnad. Således kan bränning, flisning eller utförsel av ved etc. övervägas.

- Bekämpning av blomsterlupin, kanadensiskt gullris och i förekommande fall också andra invasiva arter.
- Friröjning/solitärställning av sälgar.
- Anläggande av småvatten i låglänta delar av täktbotten, förslagsvis i sydvästra delen av skötselområdet och gärna på ett par olika platser.
- Anläggande av backsvalebrink om möjligt.
- Grovslätter kan, om förvaltaren finner det lämpligt, nyttjas för att decimera exempelvis björnbär, klenare vedväxter och högvuxna perenner (stånds, renfana, kanadensiskt gullris m.fl. arter) om dessa breder ut sig på de prioriterade bevarandevärdenas bekostnad. Utjämningar i terrängen kan göras för att möjliggöra grovslätter. Även uppgrävning av nämnda arter kan utföras om förvaltaren finner det lämpligt.
- Slätter med bortförsel av hö kan användas som kompletterande naturvårdande skötsel om nyvunna kunskaper om skötselområdets prioriterade bevarandevärden motiverar det. Hö kan antingen tas tillvara som djurfoder eller läggas i högar på lämpliga platser.
- Plantering av blommande träd och buskar vilka är populära bland pollinatörer bör ske på utvalda platser. Exempel på sådana växter är aplar, hagtorn, hägg, fågelbär och rönn.
- Utplantering/utsättning av nålginst, tysk ginst, ginstlevande fjärilar eller andra skyddsvärda arter i reservatet om förvaltaren finner det lämpligt ur ett regionalt eller nationellt bevarandeperspektiv.

## SKÖTSELOMRÅDE 2: AVVERKNING – ÖPPNA SANDMARKER

---

**Avdelning:** 1, 3, 5, 6.

**Areal:** 3,1 hektar

**Beskrivning:** Detta skötselområde består av reservatets mer eller mindre trädklädda marker. I nordväst dominerar planterad tall. I sydost dominerar gran, björk och tall, men i norra delen av detta bestånd finns en del äldre sälgar som går att rädda från igenväxning. I det södra beståndet dominerar tall och björk, även här finns dock sälgar i beståndet. Utmed slänten i reservatets västra del finns kvarstående tall, längst i sydväst i tätare bestånd med gran. Här finns också pågående igenväxning med björk, gran och tall i och nedanför slänterna.

**Mål:** Öppna, blomrika sandmarker med solitära sälgar, solexponerad död ved av tall och lövträd (både i faunadepåer och som stående död ved), solvarma läplatser, bar sand, partier med *gles* vegetation, utgrävda hak, brandgator och dylika strukturer, brännfläckar i mosaik med ljung i olika grovlekar, samt rik förekomst av hårginst och andra växter som är särskilt viktiga för pollinatörer i sandmarker i denna täkt och i södra Halland i stort. Konnektiviteten mellan bomiljöer och viktiga födoväxter ska var god för pollinatörer. Förekomst av blommande buskar och träd andra än sälg ska eftersträvas (t.ex. rönn, aplar, hagtorn, fågelbär och hägg), men dessa vedväxter ska inte breda ut sig i sådan omfattning att de inverkar negativt på det varma mikroklimatet. Målnaturtyper är gräs- och rissandhedar. Skyddsvärda arter som är funna i skötselområde 1 ska etablera sig även i detta skötselområde, vilket sammantaget ska bidra till att alla reservatets skyddsvärda arter har långsiktigt livskraftiga populationer. Invasiva arter eller igenväxning av björk och tall ska som högst ha en marginell negativ påverkan på de prioriterade bevarandevärdena.

### Åtgärder:

- Skogen avverkas, men sälgarna sparas. Rötter dras med fördel upp, i synnerhet i de syd- och västvända slänterna. Om avbaning av förna och matjord krävs för att få fram blottad sand kan detta ske. Massorna kan då läggas som läskapande strukturer.

En del stammar, grenar och i viss mån rötter från avverkningen läggs i solexponerade faunadepåer, och då särskilt ved från tall och lövträd. Om förvaltaren bedömer att mängden blir för stor kan en del tas tillvara som virke eller flis och föras ut ur reservatet alternativt eldas på plats.

- När ovanstående restaureringsåtgärder är utförda ska även detta skötselområde skötas som skötselområde 1.



#### **4. FRILUFTSLIV OCH TURISM**

Naturreseptatet Bockalt ligger fågelvägen endast 1,7 kilometer från den växande tätorten Oskarström med drygt 4000 invånare. Vägförbindelserna är dessutom goda. När skogen närmast landsvägen avverkas kommer insynen i reservatet förhoppningsvis också locka till besök, i synnerhet i takt med att reservatet blir mer och mer blomrikt. Naturreseptatet Virsehatt, som är ett av länets mest besökta naturreseptat, ligger fågelvägen endast 1,2 kilometer söder om Bockalt. Till naturreseptatet Hälleberget i nordväst är det endast 500 meter fågelvägen medan det till naturreseptatet Keddaböke i öst endast är 1,2 kilometer fågelvägen. Således kan Oskarströmsborna under en dagstur till fots eller på cykel nå hela fyra naturreseptat av omväxlande karaktär.

Sand- och grustäcker har tidigare setts som fula sår i landskapet och för några decennier sedan slutbehandlades täkterna genom att man fyllde dem med matjord och planterade skog på dem. Idag är synen på sand- och grustäcker helt annorlunda. Idag vet vi att sand- och grustäcker ofta är fantastiskt rika på biologisk mångfald och att de dessutom hyser stor potential för friluftslivet. Det finns flera goda exempel på hur täcker blivit populära friluftsområden där folk kan vandra i blomrika miljöer i en ljudkuliss av surrande insekter eller använda slänterna för konditionsträning eller pulkaåkning.

##### **Åtgärder**

- Parkeringsplatsen underhålls
- En informationsskylt sätts upp vid parkeringsplatsen
- Bänkbord kan sättas upp

#### **5. TILLSYN, DOKUMENTATION OCH UPPFÖLJNING**

Länsstyrelsen ansvarar för att uppföljning av bevarandemål genomförs. Uppföljningen ska ske enligt de manualer för skyddade områden som har tagits fram av Naturvårdsverket. Länsstyrelsen ansvarar för regelbunden tillsyn av reservatet.

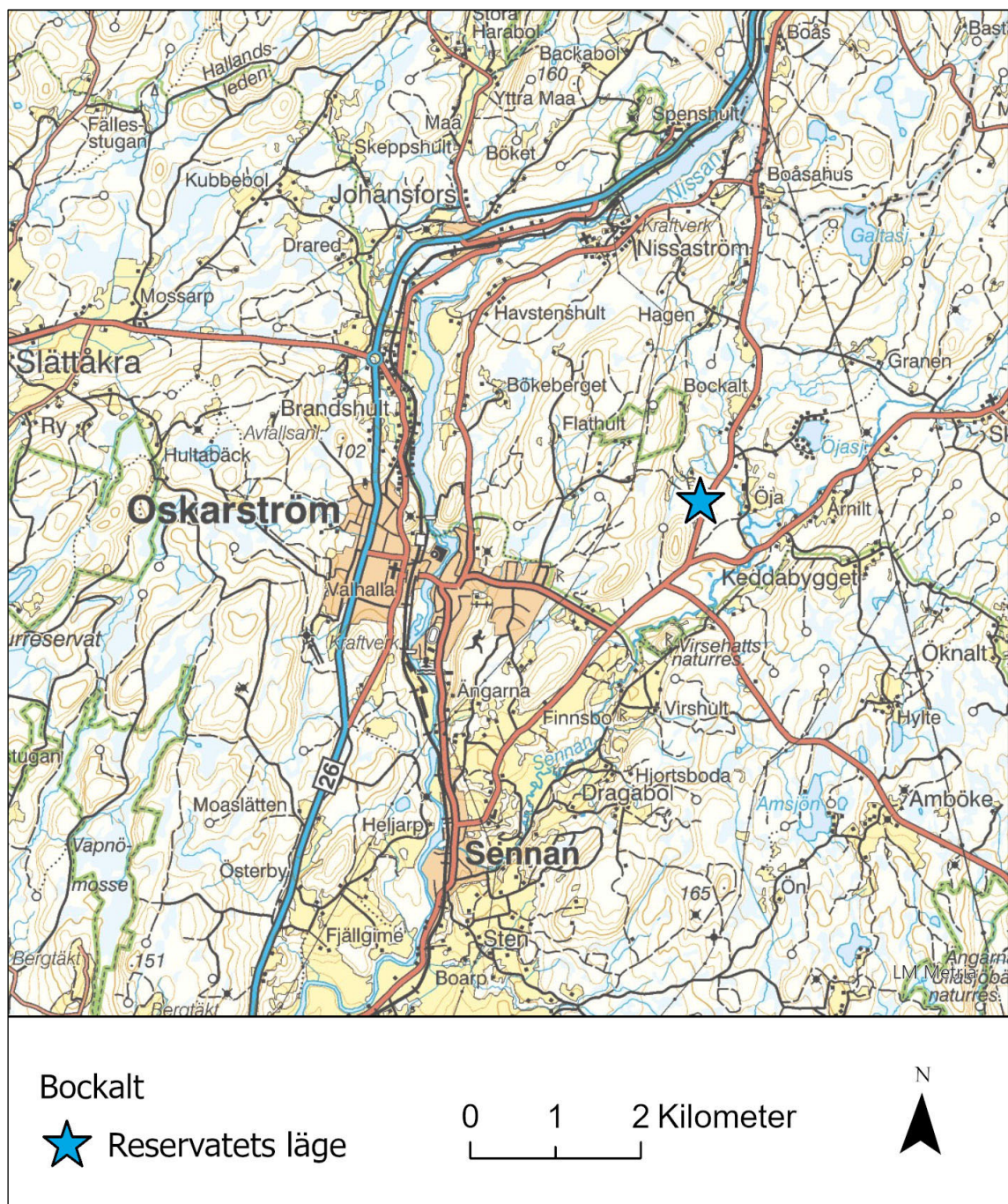
## 6. SAMMANFATTNING OCH PRIORITERING AV PLANERADE SKÖTSELÅTGÄRDER

Skötselåtgärd	När	Skötselområde	Prioritet	Finansiering
Markering av reservatets gränser	Snarast	1, 2	1	Vårdanslaget
Utplacering av reservatsskylt	Inom 5 år	2	1	Vårdanslaget
Underhåll av parkeringsyta	Vid behov	2	1	Vårdanslaget
Naturvårdsbränning	Årligen	1, på sikt också 2	1	Vårdanslaget
Brandgator och övrig markstörning	Vid behov	1, 2	1	Vårdanslaget
Ryckning och röjning av vedartad igenväxningsvegetation	Vid behov	1, på sikt också 2	1	Vårdanslaget
Friröjning/ solitärställning av sälgar	Omgående, därefter vid behov	1, 2	1	Vårdanslaget
Bekämpning av blomsterlupin och ev. andra invasiva arter	Vid behov	1, 2	1	Vårdanslaget
Skogsavverkning och upplag i faunadepåer	Inom 10 år	2	2	Vårdanslaget
Plantering av blommande träd och buskar	Inom 10 år	1, 2	2	Vårdanslaget
Utplacering av bänkbord	Inom 10 år	1, 2	2	Vårdanslaget
Anläggande av småvatten	Inom 15 år	1	3	Vårdanslaget

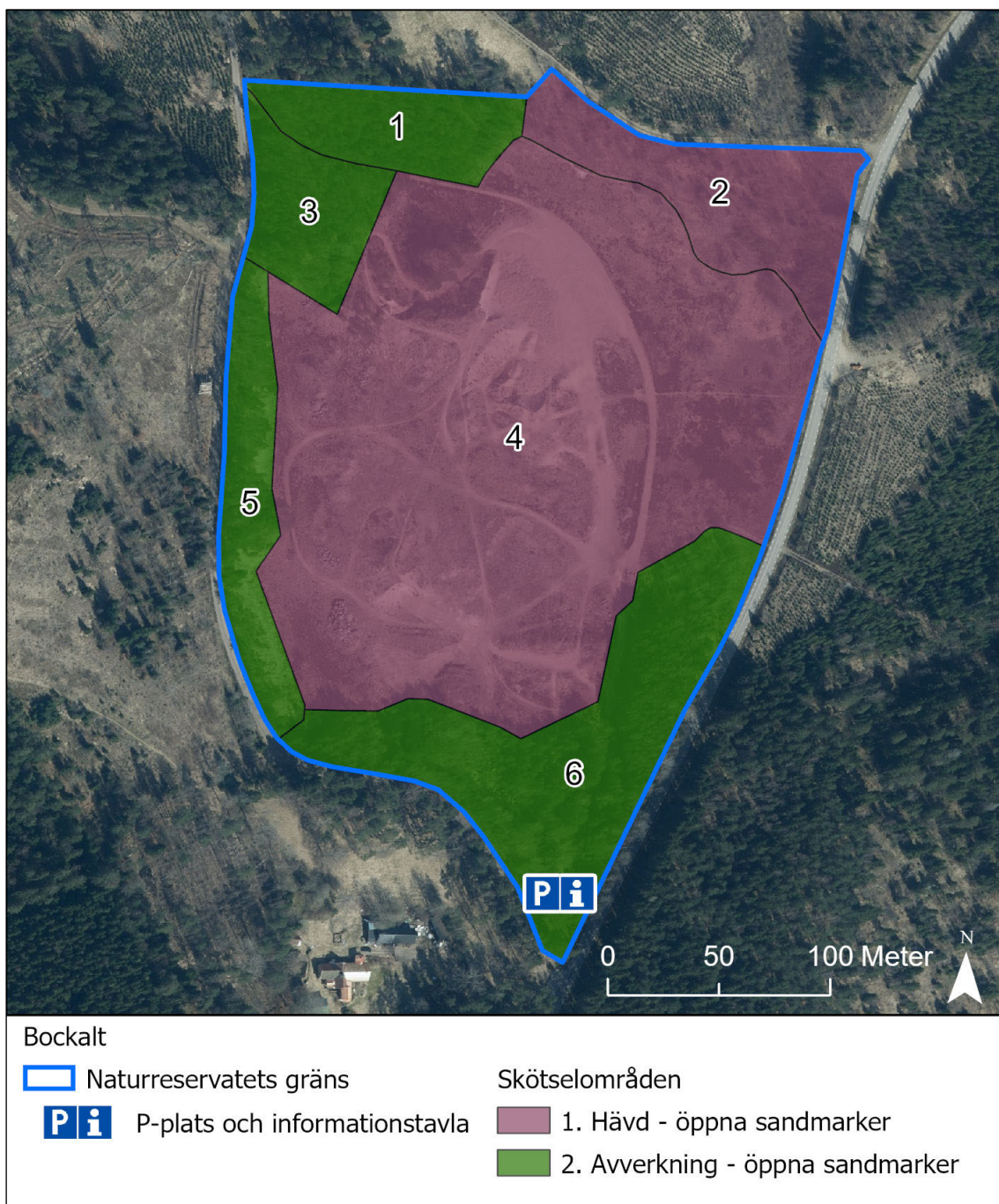
Anläggande av backsvalebrink	Inom 20 år	1	3	Vårdanslaget
Utplantering/ utsättning av skyddsvärda arter	Om behov uppstår	1, 2	3	Vårdanslaget/ÅGP
Slåtter/grovslåtter	Om behov uppstår	1. på sikt också 2	3	Vårdanslaget

## 7. KARTOR

### 7.1 Översiktskarta



## 7.2 Skötselkartor





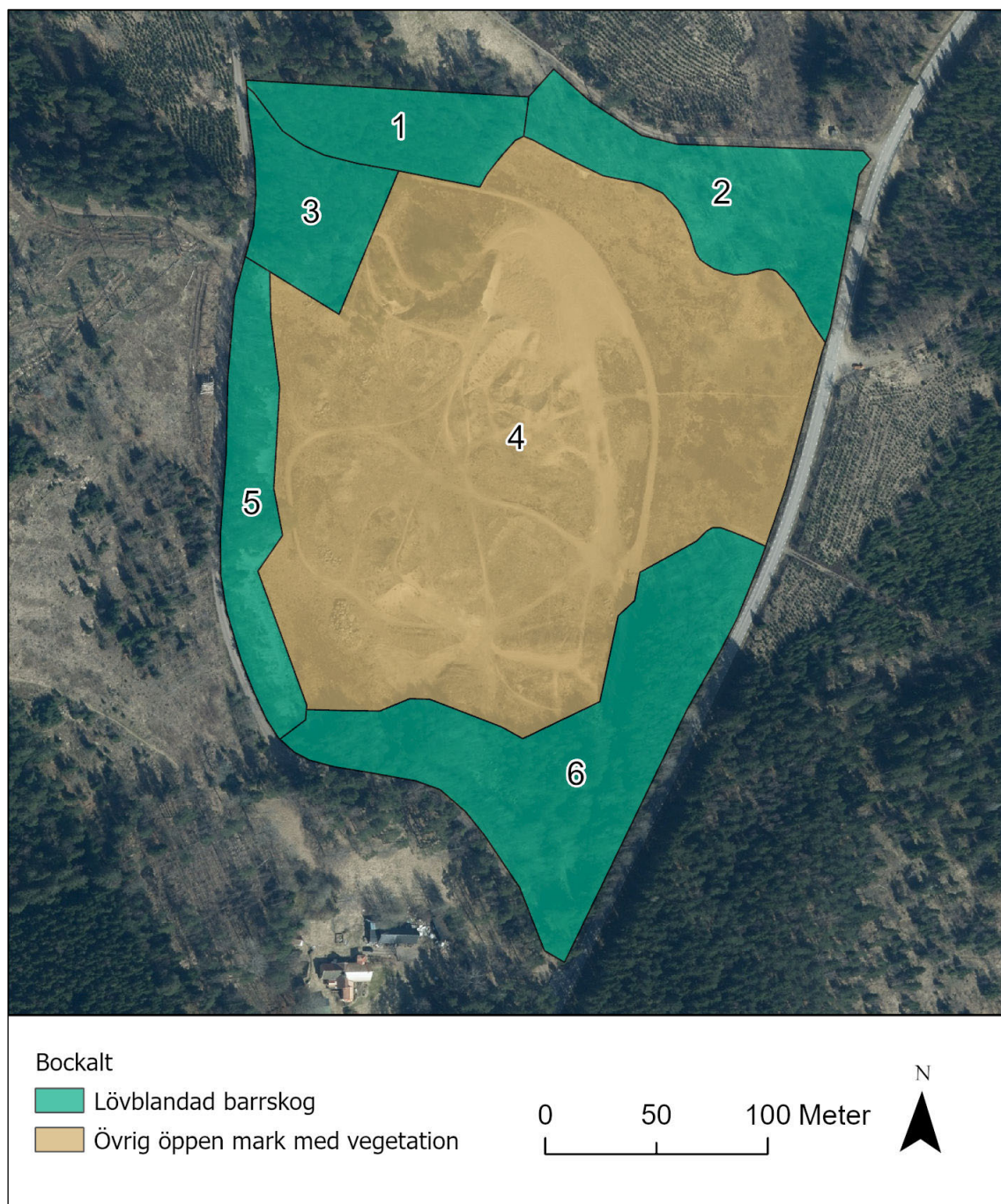
Bockalt

 Naturresevatets gräns  
Avdelningar

0 50 100 Meter



### 7.3 Naturtypskarta

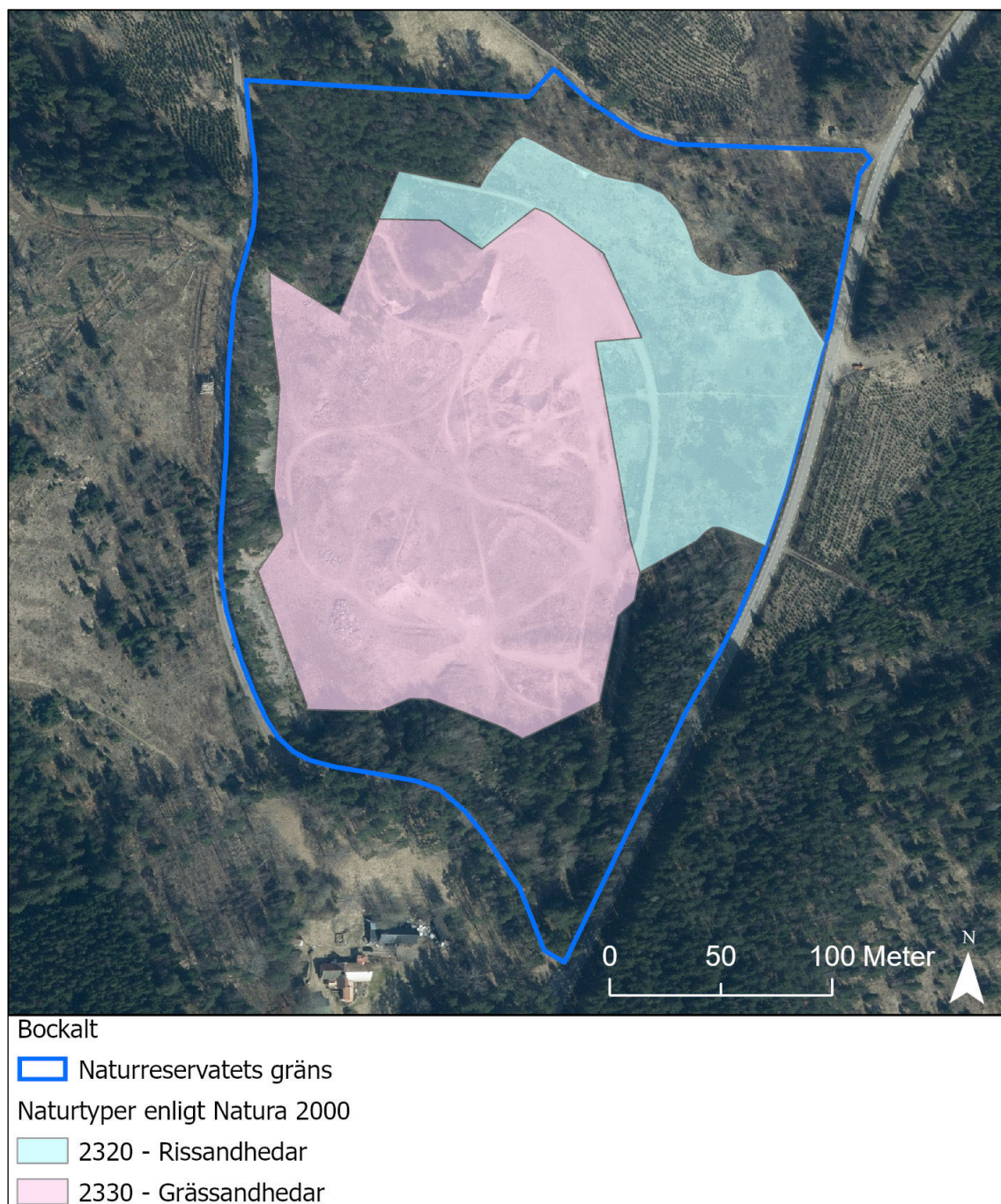


## 7.4. Målnaturtyper





## 7.5 Naturtyper enligt Natura 2000





## Förteckning över rödlistade och regionalt intressanta arter som har påträffats i eller nära Bockalts naturreservat i Halmstads kommun, Hallands län

Rödlistade arter är indelade i kategorier som är baserade på arternas risk att försvinna från Sverige enligt "Rödlistade arter i Sverige, ArtDatabanken 2020". Beteckningen *regionalt intressant* används av Länsstyrelsen i Hallands län för vissa icke rödlistade arter och anger att en art har ett värde för naturvärden regionalt, t.ex. regionalt ovanliga arter eller signalarter.

Uppgifterna är hämtade från [www.artportalen.se](http://www.artportalen.se) samt övriga databaser inom Svenska Lifewatch ([www.svenskalifewatch.se](http://www.svenskalifewatch.se)). Utöver uppgifterna nedan finns det sannolikt ytterligare rödlistade eller regionalt intressanta arter i området, som ännu inte observerats eller som ej kommit till Länsstyrelsens kännedom. Arter som saknar text i kolumnen rödlistekategori hör till de regionalt intressanta arterna.

Totalt i området finns uppgifter om 17 rödlistade och 16 regionalt intressanta arter.

Organismgrupp	Svenskt namn	Vetenskapligt namn	Rödlistekategori	Kommentar (senast noterad)
Fjärilar	ängsmetallvinge	<i>Adscita statices</i>	NT	2013
Fjärilar	grå flickfjäril	<i>Archiearis nota</i>		2020
Fjärilar	vickerglasvinge	<i>Bembecia ichneumoniformis</i>	NT	2013
Fjärilar	brun ginststävmal	<i>Mirificarma lentiginosella</i>	EN	2013
Fjärilar	större ginststävmal	<i>Prolita solutella</i>	EN	2017
Fjärilar	gråstreckad backmätare	<i>Scotopteryx luridata</i>	EN	2004
Fjärilar	ginstfältmal	<i>Scythris crypta</i>	EN	2010
Fåglar	tornseglare	<i>Apus apus</i>	EN	2012, 2 st. födosökande.
Fåglar	mindre hackspett	<i>Dendrocopos minor</i>	NT	2009
Fåglar	spillkråka	<i>Dryocopus martius</i>	NT	2020
Fåglar	gulsparv	<i>Emberiza citrinella</i>	NT	2010
Fåglar	göktyta	<i>Jynx torquilla</i>		2016, hördes Ö om vägen.
Fåglar	trädlärka	<i>Lullula arborea</i>		Flygga ungar 2012. Senaste noteringen 2018.

Fåglar	gröngöling	<i>Picus viridis</i>		2018
Fåglar	kungsfågel	<i>Regulus regulus</i>		2016
Fåglar	backsvala	<i>Riparia riparia</i>	NT	2018, häckande.
Fåglar	ärtsångare	<i>Sylvia curruca</i>	NT	2009, hane i permanent revir.
Kärlväxter	hårginst	<i>Genista pilosa</i>	NT	2020
Skalbaggar		<i>Ampedus sanguineus</i>		2019
Skalbaggar	myskbock	<i>Aromia moschata</i>		2020
Skalbaggar		<i>Dicronychus equisetioides</i>	VU	2009
Skalbaggar	robust tickgnagare	<i>Dorcatoma robusta</i>		2009
Skalbaggar		<i>Microrhagus lepidus</i>		2009
Skalbaggar	björnmosslöpare	<i>Miscodera arctica</i>		2011
Skalbaggar	björkblåoxe	<i>Platycerus caprea</i>		2009
Spindeldjur	sandkrabbspindel	<i>Psammitis sabulosus</i>	VU	2009
Steklar	ginstsandbi	<i>Andrena similis</i>	EN	2012
Steklar		<i>Crossocerus palmipes</i>		2009
Steklar	nordgökstekel	<i>Evagetes alamannicus</i>		2009
Steklar	mindre pansarstekel	<i>Tiphia minuta</i>		2009
Tvåvingar	gulhornad rovflug	<i>Cyrtopogon luteicornis</i>	NT	2009
Tvåvingar		<i>Dysmachus trigonus</i>		2012
Tvåvingar	ekguldblomflug	<i>Ferdinandea ruficornis</i>		2009