



Länsstyrelsen  
Kalmar län



## Bevarandeplan för Natura 2000-området

Ösjökärr SE0330238



## Natura 2000

Natura 2000 är ett ekologiskt nätverk av värdefulla naturområden inom EU. Utpekande av Natura 2000 -områden bygger på krav som finns i EU:s fågeldirektiv och art- och habitat-direktiv. Syftet är att hejda utrotning av vilda djur och växter och att hindra att deras livs-miljöer förstörs. Alla medlemsländer ska peka ut områden dels för fåglar som anges i EU:s fågeldirektiv, dels för naturtyper och arter som anges i art- och habitatdirektivet. Genom utpekandet åtar sig länderna att de utpekade värdena i områdena ska bevaras långsiktigt. Natura 2000-nätverket är en av hörnstenarna i EU:s arbete för att bevara biologisk mångfald. I fågeldirektivet och habitatdirektivet listas 170 naturtyper och sammanlagt cirka 900 växt- och djurarter som särskilt värdefulla. 90 av naturtyperna och drygt 100 av djur- och växtarterna i habitatdirektivets bilaga 1 och 2 finns i Sverige. Därtill häckar regelbundet cirka 60 av fågeldirektivets fåglar i vårt land.

## Bevarandeplaner

För varje Natura 2000- område ska Länsstyrelsen ta fram en beskrivning. Detta ska göras i särskilda bevarandeplaner eller i en skötselplan om området även är naturreservat. I planen ska det finnas en beskrivning av området med bevarandesyfte, bevarandemål och beskrivningar av de naturtyper och arter som ska bevaras och bidra till gynnsam bevarandestatus. Hot mot Natura 2000-områdets arter och naturtyper, och behov av bevarandeåtgärder, t ex skydd eller skötsel, ska beskrivas. Informationen ska underlätta förvaltningen av området och tillståndsprövningar enligt miljöbalken.

Bevarandeplanen ska fastställas av Länsstyrelsen, som även är ytterst ansvarig för att målsättningen med området uppfylls. Bevarandeplanen ska revideras när ny kunskap tillkommer eller när förutsättningar för området ändras. Den ska tas fram och hållas aktuell i dialog med berörda intressenter, och det är värdefullt om den som har ny information kontaktar Länsstyrelsen. Bevarandeplanen är inte ett juridiskt bindande dokument. För formell reglering av skydd eller skötsel kan andra beslut behövas, t ex skyddsbeslut för naturreservat. Föreskrifter enligt eventuella skyddsbeslut gäller parallellt med den tillståndsplikt som gäller inom Natura 2000.

I bevarandeplanen redovisas gränser, naturtyper och arter enligt bästa tillgängliga kunskap. I de fall där ny kunskap har tillkommit, har Länsstyrelsen för avsikt att föreslå dessa ändringar till regeringen när nästa tillfälle ges. Vid förvaltning och tillståndsprövning utgår man ifrån i verkligheten förekommande naturtyper, varför det är nödvändigt att bevarandeplanen redovisar dessa, även om de inte har hunnit beslutas av regeringen.

### Tillståndsplikt och samråd

För att inte skada naturvärden krävs tillstånd för verksamheter eller åtgärder som på ett betydande sätt kan påverka miljön i ett Natura 2000-område. Det kan även gälla åtgärder utanför Natura 2000-området, om de kan påverka miljön i området. Detta regleras i miljöbalken (7 kap. 27-29§§). Då det kan vara svårt att avgöra vilka åtgärder som på ett betydande sätt kan påverka naturvärden behöver man samråda med Länsstyrelsen före genomförandet.

Vid skogsbruksåtgärder hålls samråd med Skogsstyrelsen.

Mer information finns hos Länsstyrelsen, läs på webben eller kontakta en handläggare.

## Kartor

Information om naturtypers och arters utbredning i ett enskilt område går att hitta med hjälp av kartverktyget Skyddad natur. Det kan nås på Naturvårdsverkets hemsida genom att söka på ”kartverktyget skyddad natur”. I kartverktyget söker du upp aktuellt område och klickar på namnet för mer information.



## Bevarandeplan för Natura 2000-området

### SE0330238 Ösjökärr

Kommun: Oskarshamn

Områdets totala areal: 33,7 ha

Bevarandeplanen uppdaterad av Länsstyrelsen: 2016-05-09

Bevarandeplanen fastställd av Länsstyrelsen: 2016-12-14

Markägarförhållanden:

Privat

Regeringsbeslut, historik:

SPA: Nej, pSCI: 2002-01-01, SCI: 2005-01-01, SAC: 2011-03-01, regeringsbeslut  
M2010/4648/Nm

Naturtyper och arter som ska bevaras i området:

Naturtyper och arter enligt art- och habitatdirektivet samt fågeldirektivet:

3160 - Myrsjöar

7140 - Öppna mossar och kärr

Bevarandesyfte

Det överordnade bevarandesyftet för Natura 2000-nätverket är att bidra till bevarandet av biologisk mångfald genom att bibehålla eller återskapa gynnsam bevarandestatus för de naturtyper och arter som omfattas av EUs fågeldirektiv eller art- och habitatdirektiv. För det enskilda Natura 2000-området är det överordnade syftet att bevara eller återställa ett gynnsamt tillstånd för de naturtyper eller arter som utgjort grund för utpekandet av området.

Prioriterade bevarandevärden: att bevara en värdefull och mångformig myrmosaik med stort inslag av vatten.

Motivering: ett mosaikartat myrkomplex där öppna kärr förekommer omväxlande med fastmarksholmar. Mjukmattor med öppna vitmossemattor är karaktärsbiotop i myren. I området finns en intressant fågelfauna. Våtmarken är upptagen i myrskyddsplanen, våtmarksinventeringen och är av intresse för naturvården.

Prioriterade åtgärder:

- Fri utveckling av området, dock bör behov och konsekvens av igenläggning av diken utredas.
- Inventering av typiska arter och ingående arter enligt fågeldirektivet.

## Beskrivning av området

Natura 2000-området Ösjökärr består av tre delytor, som avskiljs genom högre mark. Området består av olika näringsfattiga våtmarkstyper, öppna kärr bildar mosaik med skogsklädda fastmarksholmar. Omgivande mark består av barrskog med inslag av små betesmarker. Dikning av betydelse finns endast i våtmarkens randområde.

Kärren domineras av mjukmattor, ibland med enstaka träd och buskar, ibland helt öppna vitmossmattor med fältskikt av tranbär, ängsull och flaskstarr. En större och några mindre gölar förekommer. I det västra delområdet finns en källa med inslag av rikare vegetation t.ex. brunmossor och myggblomster. Fåglar som trana, orre, tjäder, skogssnäppa och morkulla förekommer i området.

Våtmarken finns upptagen i myrskyddsplanen och har klass 1 i våtmarksinventeringen, området är även av riksintresse för naturvården.

## Vad kan påverka negativt

Observera att detta endast är några exempel på faktorer som kan skada områdets värden. Att en verksamhet är listad som ett tänkbart problem innebär inte att den är förbjuden. Vissa av verksamheterna kan omfattas av den tillståndsplikt som gäller om det finns risk för betydande påverkan på miljön i Natura 2000-området. I andra fall är inte tillståndsplikten aktuell men behov kommer att finnas att följa upp det specifika problemet. För att få närmare besked om vad som gäller i ett enskilt fall kan det vara lämpligt att ta kontakt med berörd tillsynsmyndighet som är Länsstyrelsen eller vid skogsbruksåtgärder Skogsvårdsstyrelsen.

Följer man som enskild de allmänna hänsynsregler som läggs fast i vår lagstiftning (t.ex. miljöbalken och skogsvårdslagen) så har man fullgjort även sina grundläggande krav på hänsyn till Natura 2000-området.

Verksamheter m.m. som generellt kan påverka naturtyperna och arterna negativt

- Torvutvinning i objektet eller i intilliggande öppna myrar.
- Rationella skogsbruksåtgärder inom och utanför området leder till fragmentering och isolering av skogsmiljöer. Effekterna missgynnar arter knutna till fuktiga miljöer och ökar spridningssvårigheter för olika växt- och djurpopulationer. Detta kan på sikt leda till att redan hotade arter kan försvinna p.g.a. minskad genetisk variation eller att livsmiljöer för arter som behöver stora arealer försvinner p.g.a. minskade och splittrade livsmiljöer.
- Exploatering: Byggnation, vägar, skogsbilvägar, broar, trummor.
- Ingrepp i kringliggande vattenytans hydrologi, eller förändrad vattenregim i ett vattendrag. Dikning, dämning och reglering av omgivande sjöar och vattendrag. Även körskador kan ha utdikande effekt
- Utsättning av främmande arter, eller fiskstammar.
- Luftföroreningar.
- Sur och kväverik nederbörd

## Bevarandeåtgärder

Gällande regler:

- Enligt 7 kap 28 a § miljöbalken krävs tillstånd för att bedriva verksamhet eller vidta åtgärder som på ett betydande sätt kan påverka miljön i ett Natura 2000-område. Tillstånd krävs inte för åtgärder som direkt hänger samman med eller är nödvändiga för skötsel och naturvårdsförvaltning av området.

- Områdesskydd enligt 7 kap. 2-6, 9-10, 30 §§ MB ger möjlighet att skydda områden där naturtypen finns. Områden av denna naturtyp som finns med i myrskyddsplanen (Naturvårdsverket 1994) eller som ligger i trakter med värdefull skogs- myrmosaik, eller är prioriterade i arbetet med områdesskydd.
- Enligt 11kap 13-14 §§ miljöbalken och förordningen om vattenverksamhet (1998:1388) gäller förbud mot markavvattning.
- Fiskerilagen 2 kap 16 § (förordningen om fisket, vattenbruket och fiskenäringen) innebär krav på tillstånd för utsättning av fisk. Utsättning av fiskarter eller fiskstammar som är ”olämpliga med hänsyn till vattenområdet särart” eller medför risk för spridning av sjukdomar får inte tillåtas.
- Koncession eller tillstånd krävs för torvbrytning. (Lagen om vissa torvfyndigheter (1985:620) eller 12 kap. 1-2 §§ med respektive tillhörande förordningar).

Förslag till bevarandeåtgärder för Ösjökärr:

- Fri utveckling av området, dock bör behov och konsekvens av igenläggning av diken utredas.
- Inventering av typiska arter och ingående arter enligt fågeldirektivet.
- Säkerställande av buffertzoner i omgivningen till området vid skogsåtgärder m. fl.
- Rönjningsinsatser vid pågående igenväxning.

Uppföljning av naturtyper och arter

Länsstyrelsen ansvarar för att uppföljning av bevarandemål genomförs. Uppföljningen ska ske enligt de manualer för skyddade områden som har tagits fram av Naturvårdsverket. Mätbara mål, så kallade målindikatorer, ska registreras i databasen SkötselDOS. Dessa målindikatorer följs sedan upp. Målsättningen är att kunna se om de bevarandemål som satts upp i bevarandeplaner och skötselplaner uppfylls, att skötseln fungerar och att Natura 2000 - naturtyperna och arterna har gynnsamt tillstånd.

Uppföljningsinsatser för detta Natura 2000-område kommer att framgå av den uppföljningsplan som kommer att tas fram.

## Naturtyper och arter enligt art- och habitatdirektivet samt fågeldirektivet:

### 3160 - Myrsjöar

---

*Areal:* 0,2 ha. Arealen fastställd i regeringsbeslut

#### Beskrivning

Beskrivning av naturtypen myrsjöar

Naturliga sjöar och småvatten med relativt näringsfattigt vatten brunfärgat av torv eller humusämnen och ett naturligt lågt pH. Vegetationen är gles och ofta bestående av flytbladsväxter och akvatiska mossor. Stränderna är i huvudsak organogena med myrvegetation, gles starr och flytande vitmossebestånd som i regel bildar gungflyn. Sjöhabitatet omfattar stranden upp till medelhögvattenlinjen.

Myrsjöar är normalt relativt små (ofta <10 ha, sällan > 50 ha) och förekommer i hela landet, framför allt på organogena och näringsfattiga jordar i myrrika områden samt i skogslandskapet. Myrsjöarna är naturligt lågproduktiva (fosforhalt <25µg/l). Vattnet är påverkat av humussyror, naturligt surt (ofta pH <6,2) och brunfärgat (ofta >100 mg Pt/l). Sjöar med lång omsättningstid som har klarare vatten/ lägre färgtal, men upprätthåller karaktärsarter, strukturer och funktioner ingår i naturtypen.

Myrsjöar som är påverkade av försurning och ökad humusbelastning ingår i naturtypen eftersom sjöns karaktär ofta består.

Sjöar som sedan länge varit sänkta eller dämnda och upprätthåller vattenståndsfluktuationer med naturlig säsongsvariation ingår i naturtypen. Däremot bör sjöar som regelbundet regleras inte ingå i typen eftersom den karaktäristiska gungflyvegetationen påverkas negativt av onaturliga vattenståndsförändringar.

#### Kommentarer

Sjöar på kalfjället utgör sällan naturtyp eftersom det tunna torvlagret inte ger förutsättningar för den karaktäristiska vegetationen eller vattenkvaliteten.

Inom ramen för naturtypen förekommer olika vattenkemiska förhållanden. Naturliga nivåer för några karaktärsgevande parametrar är pH <6,2, vattenfärg > 100 mg Pt eller abs f 400/5 >0,2 och totalfosfor < 25 µg/l.

I norra Sverige kan sjöar med lägre färgtal upprätthålla naturtypens karaktärsarter, strukturer och funktioner och därmed ingå i naturtypen. Lägre färgtal i norr kan vara en effekt av lägre mineralisering och humusläckage på grund av kallare klimat och kortare vegetationsperiod.

Sjöar, vars omgivande våtmark/gungfly är starkt påverkad av dikning utgör normalt ej naturtyp eftersom strukturer och funktioner då är skadade.

#### Bevarandemål

Bevarandemål för naturtypen myrsjöar (3160)

Arealen ska vara minst 0,2 ha. Det ska finnas naturliga omgivningar med intakta strandvåtmarker och strandskog i anslutning till myrsjön. Vattenståndsfluktuationer och hydrologi ska vara bibehållna eller ska få förbättrade förhållanden. Naturligt näringsfattigt och humusrikt, svagt surt vatten med låg grad av antropogen belastning ska präglade myrsjön. Vattenkemiska förhållanden som ph, vattenfärg och totalfosfor finns inom naturliga intervall. Vass och andra högvuxna gräs täcker endast en mindre del av gungflyets yta (max 30%) som präglas av gungflyvegetation. De för naturtypen typiska arterna får inte minska (flytbladsväxter och flytande vitmossebestånd). Runt myrsjön ska det finnas varierande skogliga omgivningar med inslag av löv, olikåldrighet samt ljusöppningar vilket gynnar fågellivet i området. De för naturtypen typiska och karaktäristiska arternas populationer får inte minska (t. ex. flaskstarr,

vattenklöver, trådstarr, Sphagnum sp.).

#### Bevarandetillstånd

Ställningstagandet kan göras först efter att uppföljningsåtgärder har kommit igång (naturtypen har ej bedömts i basinventeringen)

## 7140 - Öppna mossar och kärr

---

*Areal:* 32 ha. Arealen fastställd i regeringsbeslut

### Beskrivning

Habitatet är heterogent och omfattar ombrotrofa och minerotrofa, fattiga till intermediära, öppna eller mycket glest trädbevuxna myrar. De myrtyper eller myrelement som kan inkluderas är plana eller svagt välvda mossar och tillhörande laggkärr, nordlig mosse, plana (topogena) kärr, sluttande (soligena; lutning >3%) kärr – i synnerhet backkärr (lutning >8%) – samt torvbildande mader (sumpkärr). Torvtäckets djup är normalt minst 30 cm djupt, men kan vara tunnare i unga myrar. Gungflyn, mjukmattegolvet med vanligen mossrik vegetation som pga luftvävnad i rotsystemet flyter på vatten eller lös gyttja, inkluderas oavsett torvdjup. Morfologiska strukturer i torven är sällsynt och utgörs i så fall av mindre tubbildningar. Trädskikt bestående av träd högre än tre meter får inte ha mer än 30% krontäckning.

Två undergrupper kan urskiljas:

- Svagt välvda mossar
- Kärr och gungflyn (kan indelas i fattiga och intermediära för uppföljningen)

Naturlighetskriterier: Myrens hydrologi och hydrokemi får inte vara starkt generellt påverkad av antropogena ingrepp. Slåtter kan bedrivas. Reversibla, mindre ingrepp som orsakat lokal störning i begränsade delar av myren kan medges.

### Kommentarer

Svagt välvda mossar höjer sig obetydligt över omgivningen. Naturtypen omfattar också öppna kärr och våtmarker i anslutning till sjöar och vattendrag (limnogena) och är därmed en av de vanligaste våtmarkstyperna i Sverige.

### Bevarandemål

Bevarandemål för naturtypen öppna mossar och kärr (7140)

Arealen ska vara minst 32,0 ha. Fattiga och intermediära kärr och gungfly. De strukturer/formelement (ex. tuvor, höljor, kärrfönster, slukhål, dråg, gungflyn) som kan finnas på myren bibehålls. Opåverkad hydrologi och vattenkemi ska prägla miljön. Man ska dock vara medveten om att en sådan miljö genomgår en succession mot igenväxning.

Reestaureringsinsatser riktade mot igenväxning kommer att behövas. Det ska finnas rätt växtbetingelser och pH för vitmossor. Täckningsgraden av botten- fält- busk och trädskikt bör inte förändras till att bli nämnvärt glesare eller tätare. Undantaget är fall där förändringen är en för habitatet positiv effekt av restaureringsåtgärder. Krontäckningsgraden för träd och buskar är maximalt 30%. De för naturtypen typiska arter får inte minska påtagligt (t. ex. dystarr, storsileshår, småsileshår, tätört samt mossor tillhörande släktet *Scorpidium* sp. och *Sphagnum* sp.)

### Bevarandetillstånd

Ställningstagandet kan göras först efter att uppföljningsåtgärder har kommit igång (naturtypen har ej bedömts i basinventeringen)



## Dokumentation

ArtDatabanken. Faktablad för rödlistade arter. [www.artdatabanken.se](http://www.artdatabanken.se)

Forslund, M (red). 1997. Natur i Östra Småland. Naturvårdsprogram för Kalmar län.

Länsstyrelsen i Kalmar län.

Länsstyrelsen i Kalmar län. Naturvårdens riksintressen, Kalmar läns fastland. Meddelande 1989:06. Uppdaterade versioner finns på Länsstyrelsens hemsida. [www.lansstyrelsen.se/kalmar](http://www.lansstyrelsen.se/kalmar)

Naturvårdsverket. Art- och naturtypsvisa vägledningar för Natura 2000. Naturvårdsverkets hemsida. [www.naturvardsverket.se](http://www.naturvardsverket.se)

Naturvårdsverket. 1994. Myrskyddsplan för Sverige. [www.naturvardsverket.se](http://www.naturvardsverket.se)

Naturvårdsverket. Sveriges Natura 2000-områden. Naturvårdsverkets hemsida.

[www.naturvardsverket.se](http://www.naturvardsverket.se)

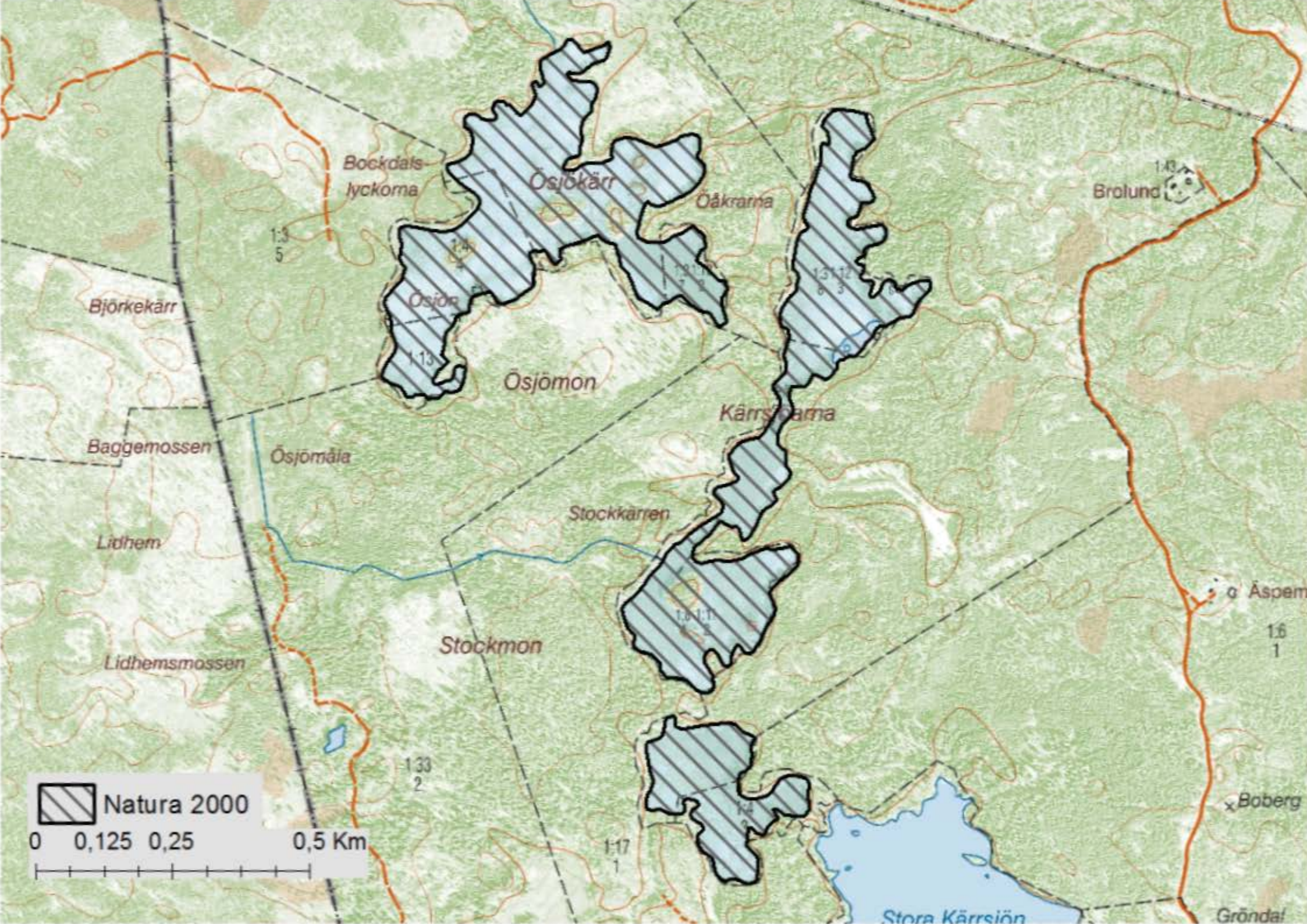
Naturvårdsverket, 1996. Nationell bevarandeplan för odlingslandskapet. Stockholm.

Naturvårdsverket. Våtmarksinventering inom fastlandsdelen av Kalmar län. Del 1 och 2 (utgiven 1984, rapport SNV PM 1787 och SNV PM 1788)

## Bilagor

Objektskarta

Karta över Natura 2000-habitat i området



 Natura 2000

0 0,125 0,25 0,5 Km



# Natura 2000- habitat i objekt Ösjökärr SE0330238

