



## Bildande om Kvissle naturreservat i Falköpings kommun

### Uppgifter om naturreservatet

Namn:	Kvissle naturreservat
Naturvårdsregister-ID:	2043818
Kommun:	Falköping
Areal (ha):	28 ha, varav vatten 2,8 ha vatten
Lägesbeskrivning:	Ca. 4 km nordväst om Floby
Markägarkategori:	Privat
Fastighets- och sakägare:	Enligt sakägarförteckning (bilaga 3)
Förvaltare:	Länsstyrelsen i Västra Götalands län
Natura 2000-beteckning:	-

### Beslut om bland annat bildande

Länsstyrelsen förklarar det område som avgränsats på kartan i bilaga 1a som naturreservat. Beslutet är fattat med stöd av 7 kap. 4 § miljöbalken.

Namnet ska vara Kvissle naturreservat.

Beslutet riktar sig till allmänheten, fastighetsägare och innehavare av särskild rätt, vars rättigheter att använda mark- och vattenområden berörs inom reservatsområdet.

Länsstyrelsen fastställer skötselplanen enligt bilaga 2 för naturreservatets långsiktiga vård. Beslutet är fattat med stöd av 3 § förordningen (1998:1252) om områdesskydd enligt miljöbalken m.m.

## Syftet med naturreservatet

Syftet med naturreservatet är följande:

- Bevara och utveckla naturskogsartade lövsumpskogar och ädellövskogar längs med vattendrag.
- Bevara och utveckla förekomst och rikedom av arter och strukturer knutna till fuktiga och orörda lövskogsmiljöer samt mindre vattendrag.
- Bevara de inom området förekommande naturtyper och/eller arter som ingår i EU:s nätverk av Natura 2000-områden i gynnsamt tillstånd.

Syftet ska uppnås genom följande:

- Strandskogarna lämnas till att huvudsakligen utvecklas fritt.
- Nyligen restaurerad trädklädda betesmarker vidmakthålls genom årligt bete och vid behov kompletterande manuella röjningsåtgärder.

## Beslut om föreskrifter

Länsstyrelsen beslutar att följande föreskrifter ska gälla i naturreservatet. Beslutet är fattat med stöd av 7 kap. 5, 6 och 30 §§ miljöbalken samt 22 § förordningen (1998:1252) om områdesskydd enligt miljöbalken m.m.

### A. Föreskrifter om inskränkningar i rätten att använda mark- och vattenområden (7 kap. 5 § miljöbalken)

Inom naturreservatet är det förbjudet att göra följande:

1. Avverka, gallra, röja, ta bort eller på annat sätt skada levande eller döda träd eller buskar, oavsett om de står upp eller ligger ner.  
*Förbudet gäller inte vid flyttning av nedfallna träd eller uthängande grenar som utgör hinder för betesdrift, ger upphov till oönskade fördämningar (inklusive bäverdämmen) eller försvårar framkomligheten på vägar eller liknande. Alternativt får klenare grenverk upparbetas och stammen lämnas kvar.*  
  
*Förbudet gäller inte vid underhåll av befintliga siktgator för jakt liksom vid underhåll och reparation av den stig och bro som markeras på karta i bilaga 1b.*  
  
*Förbudet gäller inte döda, sjuka eller skadade träd som riskerar att falla på dammbyggnad.*

2. Uppföra byggnad eller annan anläggning, eller ändra utformning eller användning av byggnad eller annan anläggning så att dess påverkan på området ökar.  
*Med anläggningar avses det mesta som går att bygga eller ställa i ordning och som är lite större, till exempel mast, vindkraftverk, stängsel, vägar, stigar och bryggor.*
3. Borra, spränga, gräva, schakta, muddra eller påla.
4. Anordna deponi eller annat upplag, fylla ut eller tippa massor.  
*Förbudet gäller inte vid spridning av organiskt rensmaterial från kraftverksstationen i närområdet i anslutning till dammen.*
5. Påverka områdets hydrologi genom att dika, dämna, avleda, omleda eller valla in.  
*Förbudet gäller inte vid rensning till ursprunglig eller fastställd bottennivå av befintliga diken.*
6. Så, plantera eller sätta ut arter från samtliga artgrupper.
7. Använda kemiska eller biologiska bekämpningsmedel, kalk eller gödsel.
8. Stödutfodra med annat än mineralfoder.  
*Förbudet gäller inte vid stödutfodring som övergångsutfodring i samband med in- och utställning. Platser med känslig flora ska då undvikas.*

Utan Länsstyrelsens tillstånd är det också förbjudet att göra följande:

9. Bedriva bete under perioden 1 november–15 april.
10. Anlägga kabel, rör eller ledning.
11. Bekämpa invasiva främmande arter med metoder som är förbjudna enligt föreskrifterna A1–A8.
12. Anlägga vandringsväg för fisk (fisktrappa eller liknande).
13. Anlägga stig eller vandringsled fram till den sk Herrekvarnen.

### **Undantag**

Föreskrifterna enligt A ovan gäller inte i följande fall:

1. När förvaltaren, eller den förvaltaren utser, utför de åtgärder som anges i B-föreskrifterna i Länsstyrelsens beslut.
2. När förvaltaren, eller den förvaltaren utser, åtgärdar träd som förvaltaren bedömer utgör en påtaglig risk för människor, trafiksäkerhet eller egendom.

3. Vid reparation, underhåll, trädsäkring eller ombyggnad av befintlig luftledning gäller inte föreskrifterna A1 eller A3. Markskador ska då om möjligt undvikas, men uppkommer markskador ska de repareras.
4. Vid underhåll eller reparation av väg gäller inte A1, A3 eller A4 inom vägområdet.
5. Vid resning upp till 500 meter nedströms kraftverket i enlighet med gällande vattendom VA 6/1983 gäller inte föreskrifterna A3, A4 eller A5.
6. Vid genomförande av åtgärder som har tillstånd enligt någon av föreskrifterna A9–A11 gäller inte förbuden enligt A1–A8, om förbuden hindrar genomförandet.

## **B. Föreskrifter om förpliktelser att tåla intrång (7 kap. 6 § miljöbalken)**

Detta avser hela naturreservatet där inget annat anges.

Fastighetsägare och innehavare av särskild rätt ska tåla att följande åtgärder genomförs för att tillgodose syftet med naturreservatet:

1. Naturreservatets gränser märks ut i terrängen.
2. Informationsskyltar sätts upp och underhålls.
3. Betesdrift med tillhörande åtgärder inklusive uppsättning och underhåll av stängsel och vattentillförselsanordning.
4. Naturvårdsinriktad skötsel av enstaka träd. Detta inkluderar röjning, beskärning, veteranisering och utsättning av mulmholkar.
5. Bekämpning av invasiva främmande arter.
6. Manuell röjning av nyetablerade granar.
7. Avverkning av gran i det område som markerats på karta i bilaga 1b.
8. Slätter och röjning av öppna gräsmarker.
9. Riktade röjningsinsatser för att utveckla eller förbättra brynmiljöer eller gynna etablering av ädellövskog.
10. Undersökningar av djur- och växtarter samt av mark- och vattenförhållanden.



**C. Ordningsföreskrifter om rätten att färdas och vistas inom naturreservatet samt om ordningen i övrigt inom naturreservatet (7 kap. 30 § miljöbalken och 22 § förordningen [1998:1252] om områdesskydd enligt miljöbalken m.m.)**

Inom naturreservatet är det förbjudet att göra följande:

1. Plocka eller samla in mer än enstaka mossor, lavar eller insekter.
2. Ta bort eller på annat sätt skada döda träd eller buskar, oavsett om de står upp eller ligger ner.
3. Så, plantera eller sätta ut arter från samtliga artgrupper.
4. Elda annat än i medhavda grillar, gasol- och spritkök eller liknande.

**Undantag**

Ordningsföreskrifterna enligt C ovan gäller inte i följande fall:

1. När förvaltaren, eller den förvaltaren utser, utför de åtgärder som anges i B-föreskrifterna i Länsstyrelsens beslut.

**Länsstyrelsens bedömning och motivering**

**Skälen för beslutet**

Naturreservatet hyser mycket höga biologiska bevarandevärden främst knutna till naturskogsartad triviallöv- och ädellövsskog som regelbundet översvämmas. Nästan all skog inom reservatet har dokumenterade mycket höga naturvärden. Dessa fuktiga strandskogar är grunden till områdets mycket artrika växt och djurliv innehållandes flera hotade, sällsynta eller krävande arter. Bland de naturvårdsintressanta arterna som noterats inom naturreservatet finns flera rödlistade arter. Denna artlista är inte komplett och många artgrupper har inte inventerats, till exempel mossor, lavar och insekter. Sannolikt finns det därför ett antal rödlistade och naturvårdsintressanta arter som ytterligare skulle förstärka bilden av naturreservatet som ett värdefullt och skyddsvärt område. Bitvis finns också torrare partier med tunna jordlager som hyser värdefulla ädellövträd, främst i form av ek. I hagmarken finns ett antal värdefulla potentiella efterträdare till ädellövträd i reservatets omgivning.

Fågellivet är mycket rikt inom området. Skogarna utgör värdefulla häckningsmiljöer för ett flertal hotade eller känsliga lövskogsfåglar. Reservatets kvillmiljöer liksom strandzonerna längs Lidans mer lugnflytande delar utgör lämpliga häck/och övervintringsmiljöer för fåglar som kungsfiskare, forsärla och strömstare.

Reservatet ligger inom den skogliga värdetrakten Herrljunga och Vårgårdas lövskogar. I handlingsplanen för grön infrastruktur är detta utpekad som en värdetrakt för trivallövskog och ädellövskog. I och med detta beslut bidrar reservatet till att bevara och stärka grön infrastruktur i hela värdetrakten genom att konnektiviteten/de ekologiska sambanden i värdetrakten stärks så att strukturer och biotoper kan bli väl förbundna och integrerade i landskapet.

Genom bildande av naturreservat säkerställs att dessa naturvärden bibehålls och kan få erforderlig skötsel.

En mer utförlig beskrivning av området lämnas i skötselplanen.

### **Motivering och förtydligande av föreskrifterna**

För att samtliga värdefulla miljöer i reservatet, såväl på land som i vatten, ska kunna bibehålla och utveckla sina naturvärden får de inte utsättas för till exempel exploatering eller andra verksamheter på ett sådant sätt att det påverkar deras utbredning eller naturvärden negativt.

För att reservatets lövskogar ska bibehålla och utveckla sina höga naturvärden krävs att skogen huvudsakligen får utvecklas fritt utan ingrepp i form av skogsbruksåtgärder, samtidigt som inväxning av gran aktivt motarbetas.

För att de öppna madliknande markerna ska kunna bibehålla och utveckla naturvärden är det viktigt att de slås återkommande. Likaså är det viktigt att hagmarker med träd hävdas årligen. Vidare får inte markskiktet utsättas för gödsel eller annan negativ påverkan.

Mot bakgrund av ovanstående anser Länsstyrelsen det motiverat att införa föreskrifterna A1–A13 som reglerar dessa typer av åtgärder i reservatet.

För att bevara och utveckla områdets naturvärden krävs att vissa skötselåtgärder genomförs. Därav anser Länsstyrelsen det motiverat att införa föreskrifterna B1–B10 som möjliggör för förvaltaren att genomföra nödvändiga skötselåtgärder.

I syfte att begränsa störning eller annan skada på reservatets flora och fauna införs föreskrifterna C1–C4.

### **Konsekvensutredning**

Länsstyrelsen bedömer att det saknas skäl för konsekvensutredning av regelgivning, eftersom de föreslagna ordningsföreskrifterna enligt C innebär så begränsade kostnadsmissiga och andra konsekvenser. Detta enligt vad som sägs i 4 och 5 §§ förordningen (2007:1244) om konsekvensutredning vid regelgivning.

## **Beslutets förenlighet med bland annat riksintressen, planer och områdesbestämmelser**

### Riksintressen med mera

Naturreseptatet ligger inte inom något riksintresseområde.

### Kommunal översiktsplan

Detta beslut överensstämmer med intentionerna i översiktsplanen för Falköpings kommun där området till största delen redan är upptaget som naturmark.

### Befintligt områdesskydd

Strandlinjen i reservatet omfattas av 100 meter strandskydd enligt 7 kap. 13 § miljöbalken.

Naturreseptatsbildningen är förenlig med hushållningsbestämmelserna för mark- och vattenområden enligt 3 och 4 kap. miljöbalken och med den för området gällande översiktsplanen.

## **Intresseprövning**

Länsstyrelsen bedömer att områdets värden bäst ges ett långsiktigt skydd genom bildande av naturreservat. Föreskrifterna är anpassade till naturreservatets syften. Vid en avvägning mellan enskilda och allmänna intressen enligt 7 kap. 25 § miljöbalken bedömer Länsstyrelsen att föreskrifterna inte går längre än vad som krävs för att syftet med skyddet ska tillgodose.

## **Upplysningar**

### **Dispens från föreskrifterna**

Om det finns särskilda skäl får Länsstyrelsen medge dispens från föreskrifterna för naturreservatet. Dispens får dock inte lämnas för åtgärder som strider mot syftet med naturreservatet. Om det finns synnerliga skäl får Länsstyrelsen helt eller delvis upphäva beslutet om naturreservatet (7 kap. 7 och 26 §§ miljöbalken).

### **Skogsvårdslagen**

Bestämmelser enligt skogsvårdslagen, skogsvårdsförordningen (1993:1096) eller Skogsstyrelsens föreskrifter gäller inte om dessa strider mot föreskrifterna för naturreservatet. Detta framgår av 4 § skogsvårdslagen (1979:429).

### **Annan lagstiftning gäller**

Vid sidan av föreskrifterna för naturreservatet gäller annan lagstiftning, till exempel följande:

- Miljöbalkens bestämmelser om Natura 2000, strandskydd, generella biotopskydd och vattenverksamhet.
- Bestämmelser om artskydd enligt miljöbalken och artskyddsförordningen, till exempel fridlysningsbestämmelser.

- Fiskebestämmelser i Havs- och vattenmyndighetens författningssamling.
- Bestämmelser om jordbruksverksamhet, till exempel Jordbruksverkets föreskrifter om hänsyn till natur- och kulturvärden i jordbruket.
- Terrängkörningslagen och terrängkörningsförordningen
- Kulturmiljölagen.
- Jaktlagstiftningen.
- Bestämmelser om skyltning, till exempel lagen med särskilda bestämmelser om gatuhållning och skyltning.
- Lagen om skydd mot olyckor till exempel generella eldningsförbud och efterbevakningsansvar vid brand.
- Kommunala ordningsföreskrifter.

### **Reservatets gränser**

Reservatets gränser sammanfaller delvis med befintliga fastighetsgränser, se bilaga 1a. Detta gäller även efter eventuella justeringar av fastighetsgränsen i samband med fastighetsbestämning och inmätning av reservatet. Reservatsgränsen ska då följa den nya fastighetsgränsen i berörd del.

### **Kvissle kraftstation**

Mellan reservatets bägge delområden ligger en kraftverksdamm med tillhörande dämm- och turbinbyggnation. Kraftverket har varit i bruk sedan 1916. Hela anläggningen ligger utanför naturreservatet men har en vattendom som har rättsverkan inne i reservatet. Reservatets föreskrifter har därför anpassats så att reservatet inte ska utgöra hinder mot drift, skötsel och underhåll av anläggningen samt att kraftverksoperatören ska ha möjlighet att efterleva befintlig vattendom.

### **Beskrivning av ärendet**

Skogsstyrelsen uppmärksammade Länsstyrelsen på höga naturvärden i skogsmiljöerna våren 2014 och föreslog formellt skydd som naturreservat.

Länsstyrelsen initierade ärendet genom kontakt med samtliga berörda markägare i maj år 2014. Samtliga berörda fastigheter värderades i mars 2016. Förhandlingar om ersättning har genomförts med samtliga mark- och sakägare under perioden 2016–2023.

Berörda mark- och sakägare har förelagts enligt 24 § förordningen om områdesskydd enligt miljöbalken m.m. att yttra sig över förslag till beslut med föreskrifter och skötselplan.

Myndighetssamråd enligt 25 och 26 §§ förordningen om områdesskydd enligt miljöbalken m.m. har skett med Falköpings kommun och Skogsstyrelsen.

LRF, Mellersta Götalands Jordägareförening, Falbygdens naturskyddsförening och de närmsta grannarna till reservatet har fått förslaget för kännedom och eventuellt yttrande.

*Inkomna synpunkter*

Yttrande har inkommit från Falköpings kommun, Skogsstyrelsen, Anna Sturkell, Stellan Floberg, Tomas Floberg, Vattenfall Eldistribution AB och Lidkrafts AB.

Falköpings kommun anser att bildandet av ett naturreservat är motiverat eftersom naturvärdena på platsen är höga och behöver skyddas på lång sikt. Kommunen anser att reservatet inte är bra arrangerat, det är för litet och för flikigt vilket bland annat försvårar möjligheterna till att tillvarata och utveckla naturvärdena. Kommunen anser vidare att det är viktigt att nya reservat tillgängliggörs bland annat för att öka acceptansen för bildandet av naturreservatet. I området finns natur- och kulturvärden som borde tillgängliggöras, inte minst de kvarvarande ruinerna av den sk Herrekvarnen.

*Länsstyrelsens kommentar:* Reservatets gränser har fastslagits utifrån den faktiska utbredningen av den miljö (lövsumpskog) som avses skyddas i och med reservatet samt den dialog som förts med berörda markägare. Länsstyrelsen bedömer att gränserna är ändamålsenliga. Det finns dock liknande miljöer, både uppströms och nedströms Lidan som är i behov av att bevaras. Dock har dessa inte varit föremål för formellt skydd i nuläget.

Reservatets litenhet, utformning och svåra terrängförhållanden gör det inte lämpligt för vandringsleder eller liknande. Därtill kommer bristen på lämpliga parkeringsplatser, eller platser att anlägga parkering på i anslutning till reservatet. Länsstyrelsen har därför valt att inte satsa statliga medel på att anlägga friluftslivsanordningar i området. Länsstyrelsen håller med Falköpings kommun om att Herrekvarnen borde tillgängliggöras. Lämpligaste vägen att ta sig till Herrekvarnen går dock inte via reservatet utan i stället via befintlig väg och skog norr om reservatet varvid endast sista ca 50 m behöver gå i reservatet. Länsstyrelsen har därför infört en tillståndsplikt för att anlägga stig eller vandringsled fram till Herrekvarnen. Detta för att möjliggöra för extern aktör att tillgängliggöra kvarnen. Länsstyrelsen har dock i skötselplanen åtagit sig att hålla ruinen fri från uppväxande träd och sly och därmed hålla den väl synlig i terrängen.

Skogsstyrelsen är positiv till att naturreservatet bildas och har inga synpunkter på dess utformning.

Lidkraft AB har inget att erinra mot förslaget till naturreservat.

Vattenfall Ab har inget att erinra mot förslaget till naturreservat.

Tomas Floberg framför att det kan finnas behov av att avlägsna bäverdämmen som ger upphov till översvämningar utanför naturreservatet och att dessa kan behöva avlägsnas med hjälp av gräv- eller skogsmaskin.

*Länsstyrelsens kommentar:* Länsstyrelsen har förtydligat att undantaget från föreskrift A1 även gäller bäverdämmen. I detta beslut finns inga restriktioner

gällande körning med motordrivna fordon. Det regleras i stället genom terrängkörningslagen och terrängkörningsförordningen.

Stellan Floberg önskar möjlighet att underhålla en befintlig stig längs med Lidan.

*Länsstyrelsens kommentar:* Länsstyrelsen har möjliggjort underhåll av nämnda stig genom undantag från föreskrift A1.

Anna Sturkell önskar en komplettering av undantaget från A1 för att möjliggöra slyröjning vid en bro i reservatet. Vidare föreslår Anna några justeringar i skötselplanen.

*Länsstyrelsens kommentar:* Länsstyrelsen har kompletterat undantaget från A1 enligt Annas önskemål. Länsstyrelsen har också justerat i skötselplanen enligt Annas önskemål där länsstyrelsen funnit det befogat.

#### *Markåtkomst*

Vid tidpunkten för detta beslut har intrångsavtal tecknats med samtliga fastigheter.

Detta beslut ska skickas till sakägare och övriga berörda enligt sändlistan i bilaga 4.

## **Ersättningstalan**

Rätten till ersättning upphör ett år efter att beslut om naturreservat har vunnit laga kraft. Det innebär att om Länsstyrelsen beslutar att bilda ett naturreservat (utan att ersättningsfrågorna är lösta) har parterna ett år på sig att lösa ersättningsfrågan på frivillig väg. Om ni inte kan komma överens om ersättningen under denna tid behöver du som sakägare stämma staten i mark- och miljödomstolen. Annars förlorar du rätten till ersättning. Detta enligt 31 kap. 13 § miljöbalken.

## **Du kan överklaga beslutet**

Se bilaga 5 ”Så här överklagar du Länsstyrelsens beslut”.

## **Kungörelse**

Beslutet ska kungöras i länets författningssamling och i Falköpings tidning och Skaraborgsbygden.

Föreskrifterna enligt 7 kap. 30 § miljöbalken och 22 § förordningen (1998:1252) om områdesskydd enligt miljöbalken m.m. träder i kraft den dag som framgår av kungörelsen i Länsstyrelsens författningssamling och gäller omedelbart även om de överklagas.

## De som medverkat i beslutet

I detta ärende har länsöverdirektör Lisbeth Schultze beslutat. Naturvårdshandläggare Henrik Roos har varit föredragande. I ärendets slutliga handläggning har också medverkat avdelningschef Sven Swedberg, enhetschef Johan Jannert, antikvarie Jesper Clarito, länsarkitekt Emma Ahlgren, vattenvårdshandläggare Pia Frid och länsjurist Linda Granström.

Detta beslut har bekräftats digitalt och saknar därför namnunderskrifter.

## Hantering av personuppgifter

Information om hur vi hanterar personuppgifter hittar du på [www.lansstyrelsen.se/vastragotaland/personuppgifter](http://www.lansstyrelsen.se/vastragotaland/personuppgifter)

## Bilagor

Bilaga 1a beslutscharta

Bilaga 1b precisering av B-föreskrifter

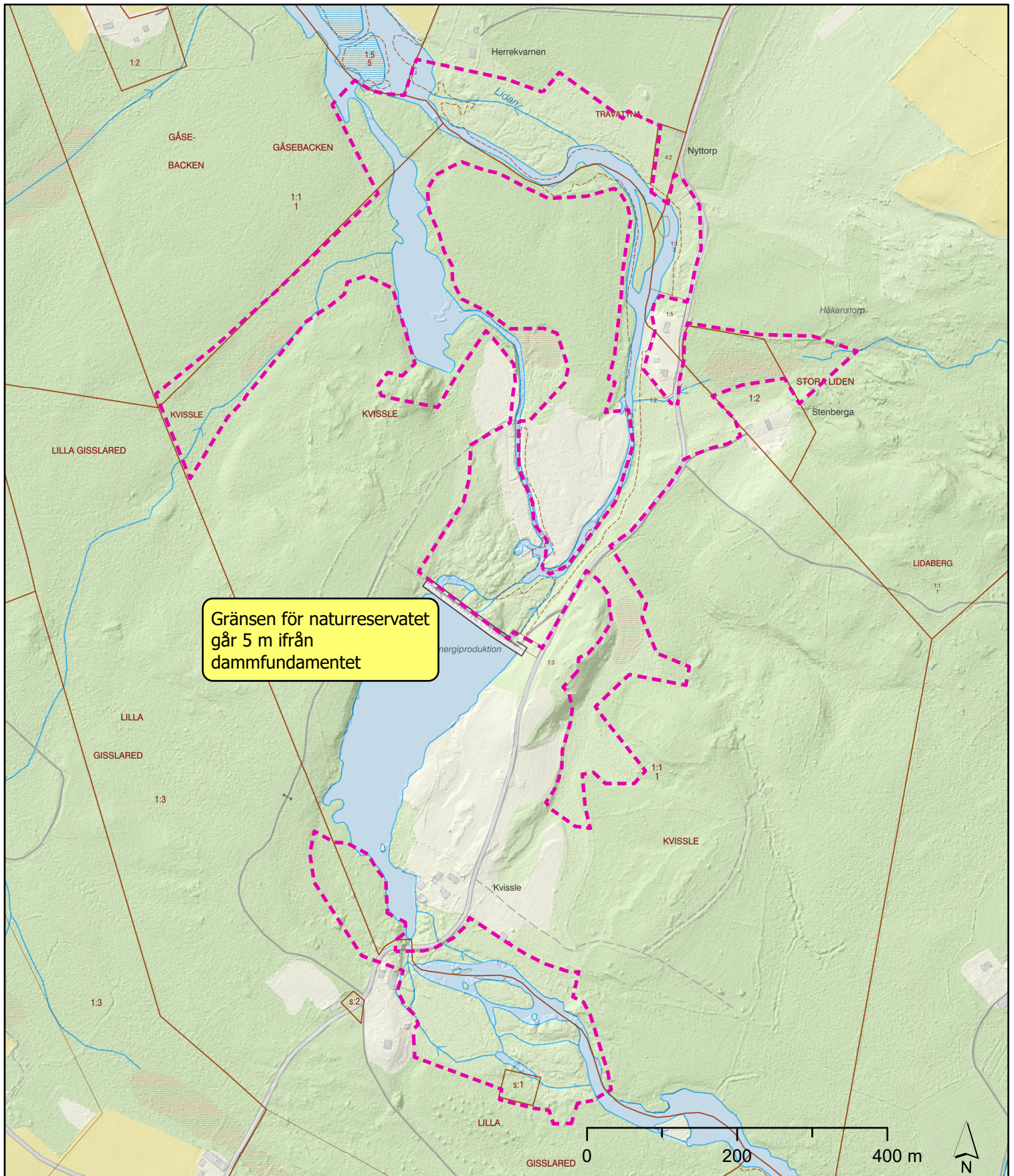
Bilaga 2 skötselplan

Bilaga 3 Sakägarförteckning

Bilaga 4 Sändlista

Bilaga 5 Överklagandehänvisning





Bilaga 1a, Beslutskarta  
 Kvissle naturreservat i Falköpings kommun

 Gräns för naturreservat

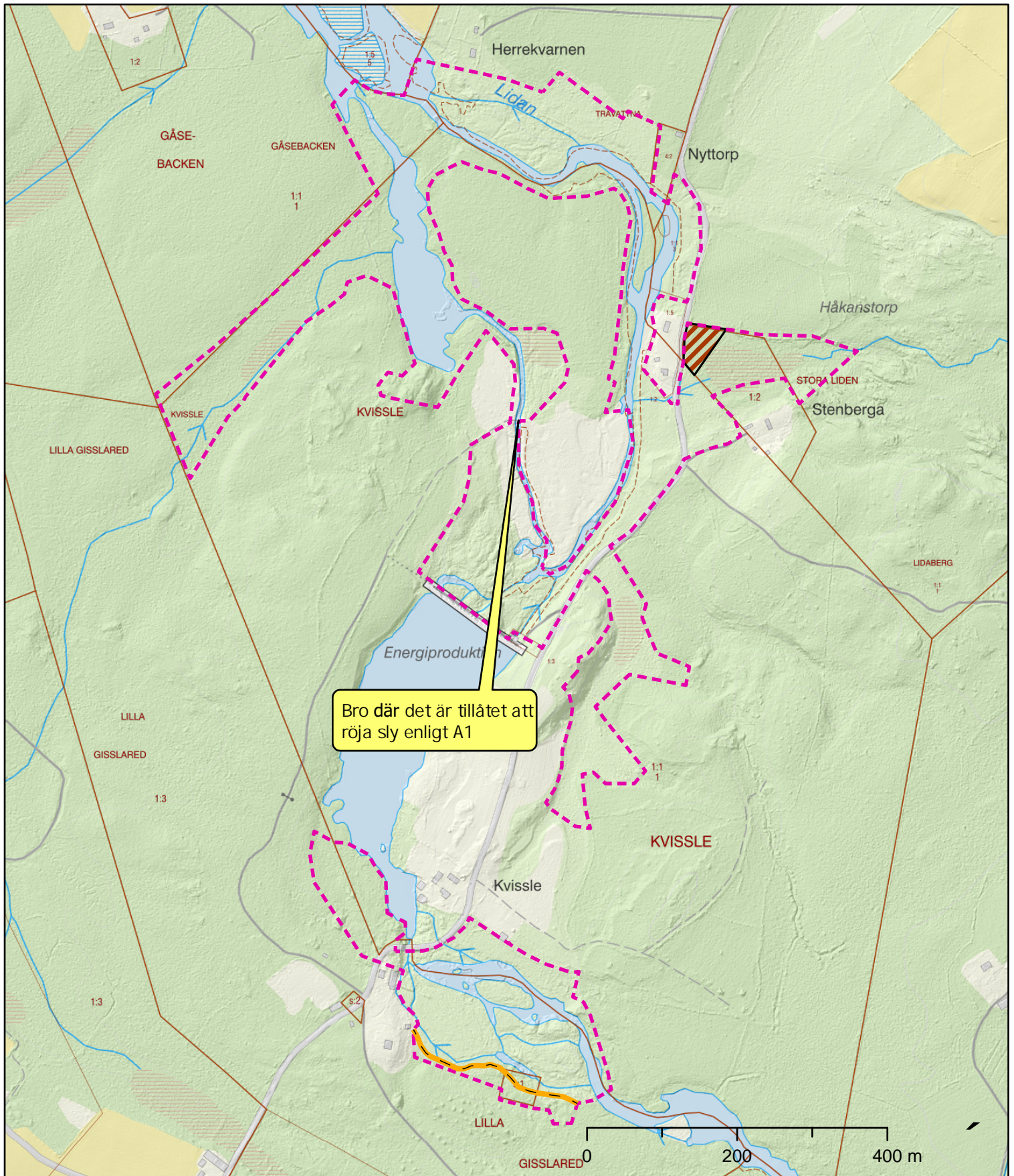
Illustrationskarta till beslut om  
 Kvissle naturreservat  
 Tillhör Länsstyrelsens beslut om  
 naturreservat enligt 7 kap 4 §  
 miljöbalken 2023-11-13, dnr 19522-2014



Länsstyrelsen  
 Västra Götaland

© Länsstyrelsen i Västra Götalands län  
 © Lantmäteriet Geodatasamverkan





Bilaga 1b, Precisering av A och B-föreskrifter  
Kvissle Naturreservat i Falköpings kommun

- Gräns för naturreservat
- Föreskrift B7
- Stig som får underhållas

Illustrationskarta till beslut om  
Kvissle naturreservat  
Tillhör Länsstyrelsens beslut om  
naturreservat enligt 7 kap 4 §  
miljöbalken 2023-11-13, dnr 19522-2014



Länsstyrelsen  
Västra Götaland

## Tabeller och karta över Natura 2000-naturtyper samt naturvårdsintressanta arter inom Kvissle naturreservat

### Tabell 1 Natura 2000-naturtyper

Förekommande Natura 2000-naturtyper

Kod	Natura 2000-naturtyp	Inrapporterad areal	Faktisk Areal år 2022 (ha)	Målareal (ha)
9070	Trädklädd betesmark - utvecklingsmark	-	0	1,4
9080	Lövsumpskog	-	4,9	4,9
91E0	Svämlövskog	-	9,7	9,7

### Tabell 2 Arter

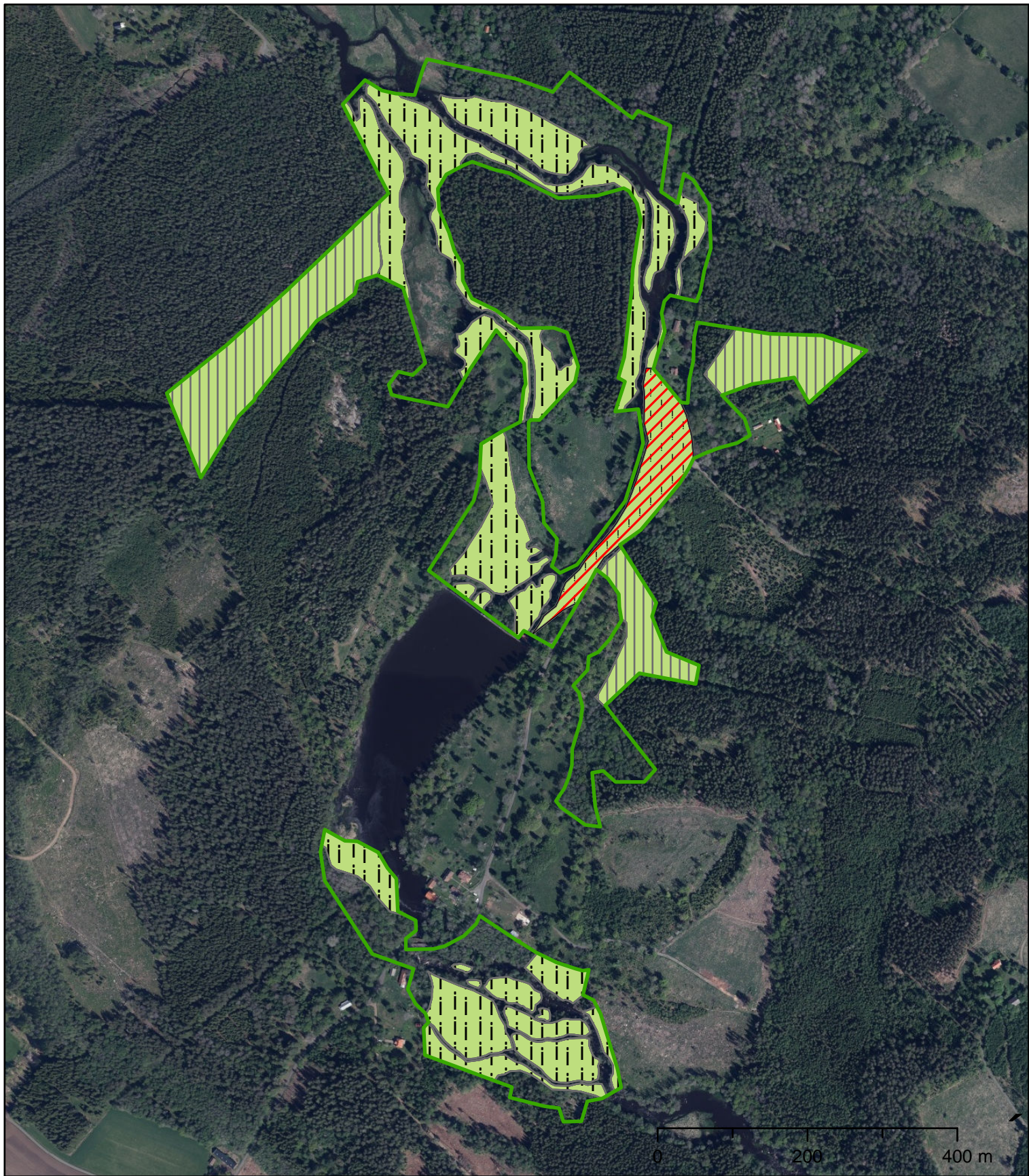
Förekomst av

- signalarter (S), arter som används för att lokalisera och urskilja skogar med höga naturvärden (Skogsstyrelsen, Nitare 2010).
- rödlistade arter uppdelade enligt Artdatabankens kategorier: Nationellt utdöd (RE); Akut hotad (CR); Starkt hotad (EN); Sårbar (VU); Nära hotad (NT); Kunskapsbrist (DD), (SLU Artdatabanken 2020).
- arter (ÅGP) som omfattas av Naturvårdsverkets åtgärdsprogram för hotade arter.
- arter (EU) är de arter för vilka Sverige ska peka ut Natura 2000-områden, det vill säga arter som är listade i EU:s fågeldirektiv (direktiv 79/409/EEG) bilaga 1, art- och habitatdirektiv (direktiv 92/43/EEG) bilaga 2 eller listan över övriga arter av våtmarksfåglar som angetts förekomma inom Natura 2000-områden i Sverige.
- Arter (övriga EU) som är listade i EU:s art- och habitatdirektiv (direktiv 92/43/EEG) bilaga 4 omfattas av ett generellt artskydd.




Art	Kategori	Natura 2000-kod	Källa
<b>Mossor</b>			
Forsmossa	NT		Länsstyrelsen
Fällmossa	S		Länsstyrelsen
<b>Kärlväxter</b>			
Desmeknopp	NT		Artportalen
<b>Fåglar</b>			
Forsärla			Länsstyrelsen
Strömstare			Länsstyrelsen
Kungsfiskare	VU		Länsstyrelsen
Entita	NT		Länsstyrelsen
Grönfink	EN		Länsstyrelsen
Grönsångare	NT		Länsstyrelsen
Gulspurv	NT		Länsstyrelsen
Mindre hackspett	NT		Länsstyrelsen







## Bilaga 2a - Karta Natura 2000-Naturtyper

 Gräns för naturreservat

Naturtyper enligt NNK grupperade (ytor)

 9070 - Trädklädd betesmark

 9080 - Lövsumpskog

 91E0 - Svåmlövskog

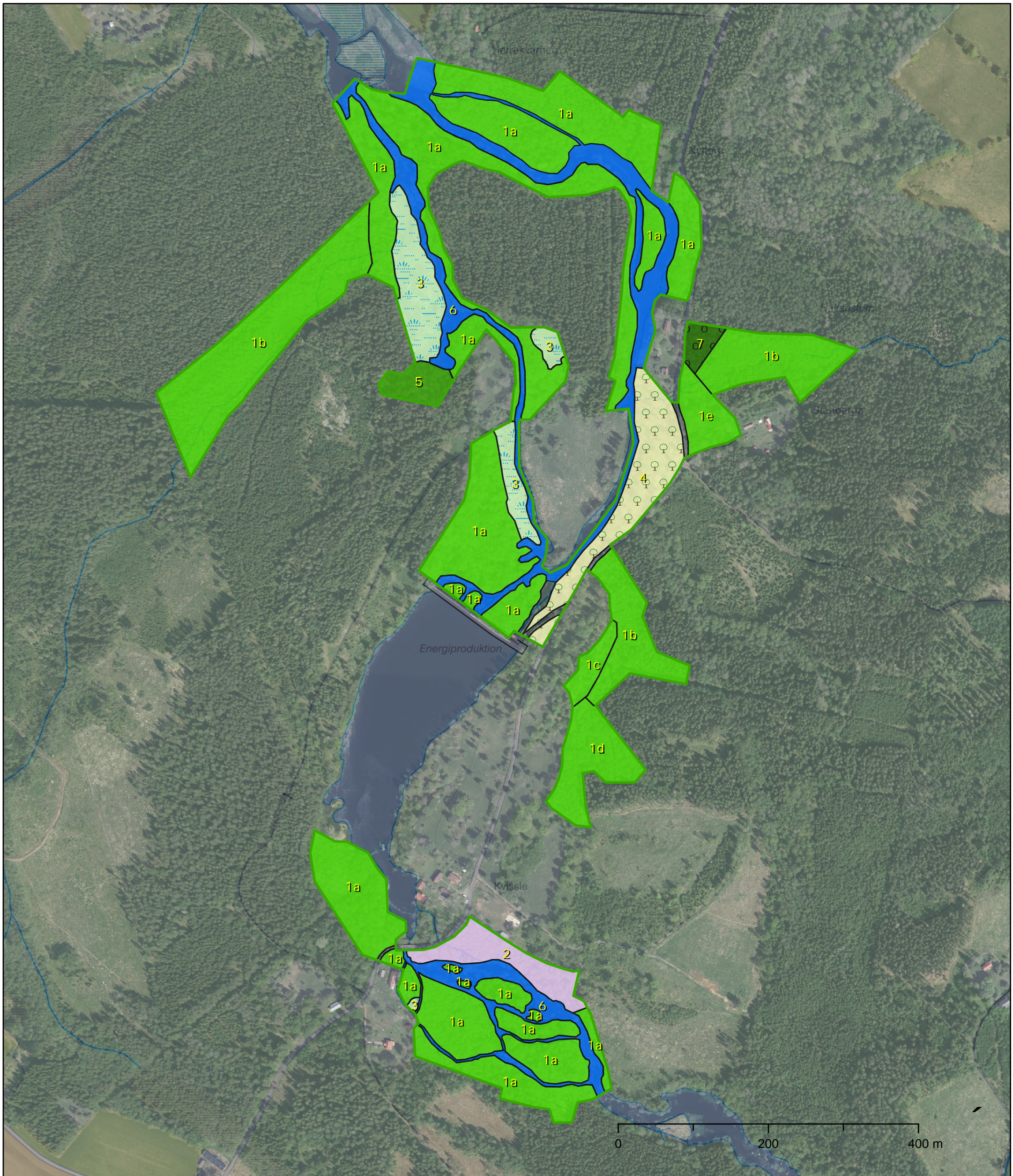
 Utvecklingsmark

Illustrationskarta till skötselplan för  
Kvissle naturreservat  
Tillhör Länsstyrelsens  
beslut 2023-11-13,  
dnr 19522-2014




Länsstyrelsen  
Västra Götaland

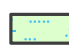





## Bilaga 2b - Skötselområden

 Gräns för naturreservat

### Skötsel


 Fuktig gräsmark - regelbunden slåtter

 Vattendrag

 Naturskogsartad lövskog - fri utveckling (manuell röjning av gran)

 Extensivt bete

 Trädklädd betesmark

 Barrskog som på sikt ska omvandlas till lövskog

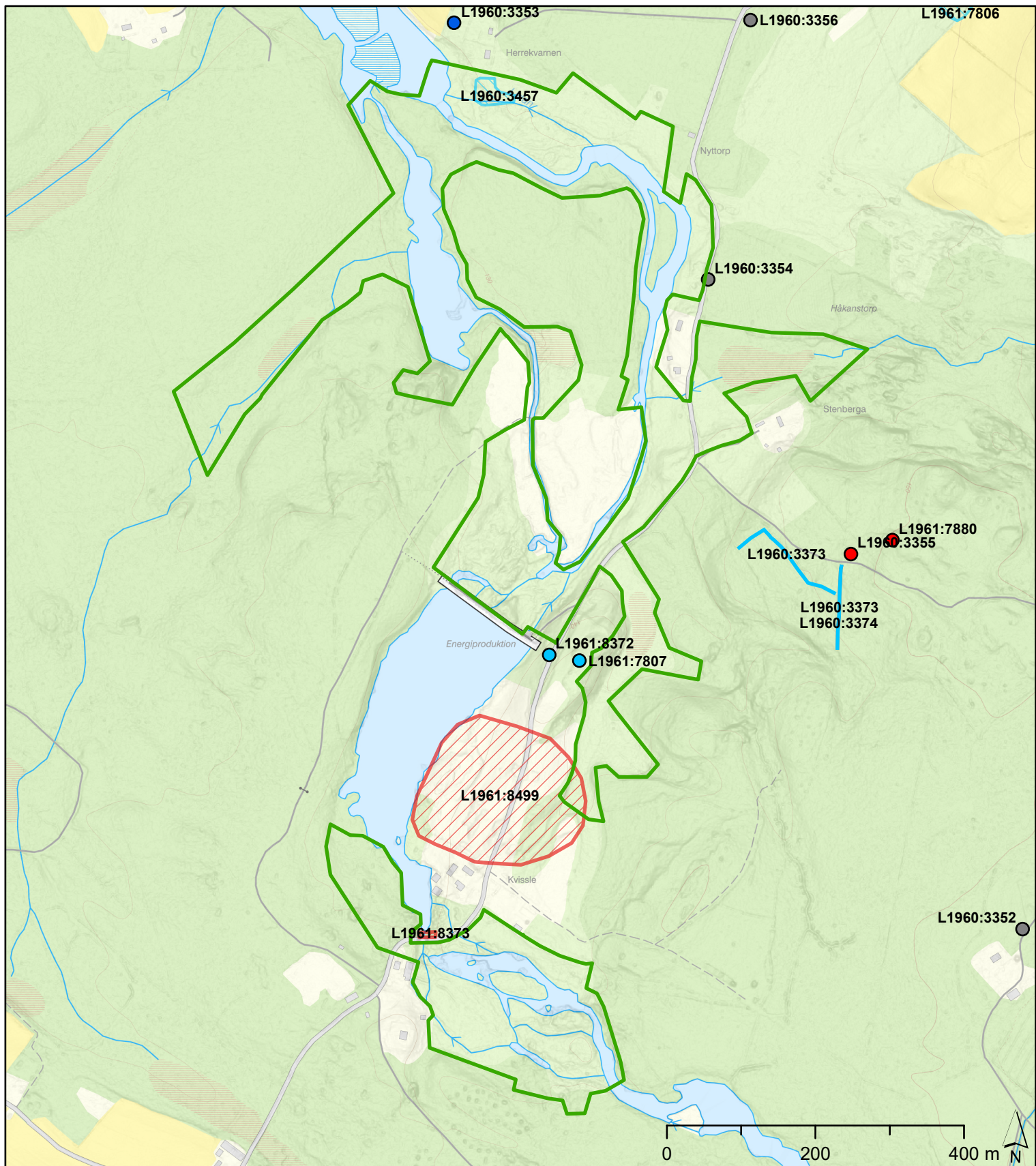
 Blandskog - fri utveckling (manuell röjning av gran)



**Länsstyrelsen  
Västra Götaland**

Illustrationskarta till skötselplan för  
Kvissle naturreservat  
Tillhör Länsstyrelsens beslut  
2023-11-13,  
dnr 19522-2014





## Bilaga 2c - Forn- och kulturlämningar

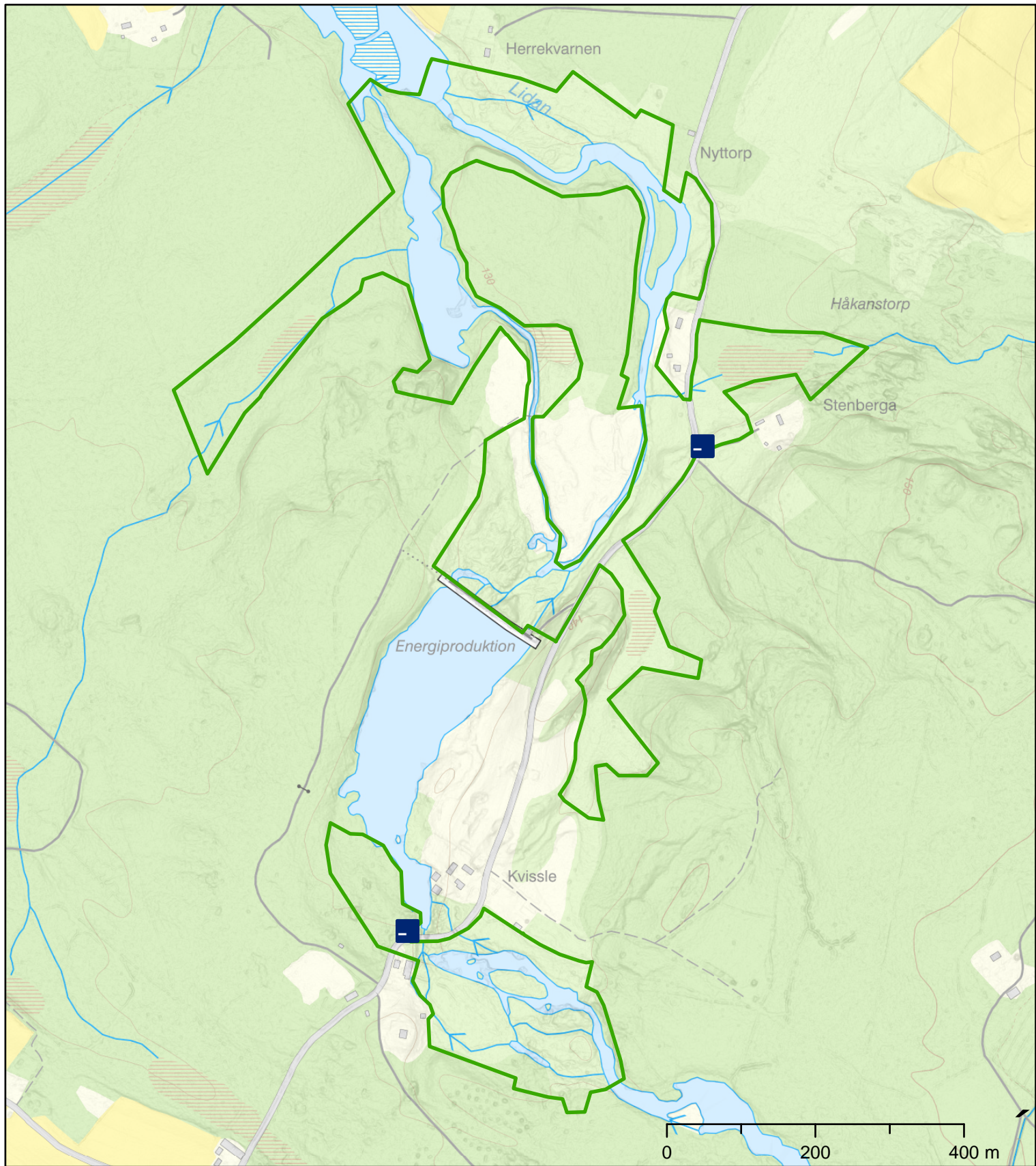
- |                               |                               |
|-------------------------------|-------------------------------|
| Gräns för naturreservat       | RAÄ Lämningar (KMR) linje     |
| RAÄ Lämningar (KMR) punkt     | Övrig kulturhistorisk lämning |
| Fornlämning                   | Ingen antikvarisk bedömning   |
| Möjlig fornlämning            | RAÄ Lämningar (KMR) yta       |
| Övrig kulturhistorisk lämning | Fornlämning                   |
| Ingen antikvarisk bedömning   | Övrig kulturhistorisk lämning |

Illustrationskarta till skötselplan  
för Kvissle naturreservat.  
Tillhör Länsstyrelsens beslut  
2023-11-13, dnr 19522-2014




Länsstyrelsen  
Västra Götaland






## Bilaga 2d - anordningar

 Gräns för naturreservat

Friluftslivsanordning

 Informationsskylt

Illustrationskarta till skötselplan för  
Kvissle naturreservat  
Tillhör Länsstyrelsens beslut  
2023-11-13, dnr 19522-2014



Länsstyrelsen  
Västra Götaland

© Länsstyrelsen i Västra Götalands län  
© Lantmäteriet Geodatasamverkan

Länsstyrelsen  
Västra Götaland

## Förteckning över sakägare i Kvissle naturreservat

Namn	Adress	Postnr och ort	Fastighet eller andra rättigheter
Margareta Berntsson	Jung Eketomt 1	535 92 Kvänum	
Anders Olsson	Skallmeja Torkelstorp 1	532 95 Skara	
Sven-Erik Linnarsson	Tornarp Kronogården 3	523 77 Blidsberg	
Stellan Floberg	Trävattna Gisslared 3	521 56 Floby	
Andreas Adolfsson	Trävattna Kvissle Gård 1	521 56 Floby	
Anna Sturkell	Trävattna Kvissle Gård 1	521 56 Floby	
Lidkraft AB	Box 911	531 19 Lidköping	
Annette Fremlen	Basungatan 46 lgh 1603	421 40 Västra Frölunda	
Peder Fremlen	Basungatan 46 lgh 1603	421 40 Västra Frölunda	
Jonna Lotte Pile	Svartlavsvägen 24	436 39 Askim	
Mats Kjellen	Trävattna Salaholm	521 56 Floby	
Tomas Floberg	Berzeliigatan 27	521 37 Falköping	
Gisslared-Katebro Vägsamfällighet	c/o Bengt-Arne Medin Trävattna Katebro	521 56 Floby	
Vattenfall AB		169 92 Stockholm	Avtalsservitut 16-IM2-44/4.1 <i>Kraftledning</i> Avtalsservitut 16-IM2-45/97.1 <i>Kraftledning</i>



**Sändlista**

<b>Mark- och sakägare</b>		
Margareta Berntsson	Jung Eketomt 1	535 92 Kvänum
Anders Olsson	Skallmeja Torkelstorp 1	532 95 Skara
Sven-Erik Linnarsson	Tornarp Kronogården 3	523 77 Blidsberg
Stellan Floberg	Trävattna Gisslared 3	521 56 Floby
Andreas Adolfsson	Trävattna Kvissle Gård 1	521 56 Floby
Anna Sturkell	Trävattna Kvissle Gård 1	521 56 Floby
Lidkraft AB	Box 911	531 19 Lidköping
Annette Fremlen	Basungatan 46 lgh 1603	421 40 Västra Frölunda
Peder Fremlen	Basungatan 46 lgh 1603	421 40 Västra Frölunda
Jonna Lotte Pile	Svartlavsvägen 24	436 39 Askim
Mats Kjellen	Trävattna Salaholm	521 56 Floby
Tomas Floberg	Berzeliigatan 27	521 37 Falköping
Gisslared-Katebro Vägsamfällighet	c/o Bengt-Arne Medin Trävattna Katebro	521 56 Floby
Vattenfall AB		169 92 Stockholm

<b>Organisation m.m.</b>	
Falköpings kommun	<a href="mailto:kommunen@falkoping.se">kommunen@falkoping.se</a>
Skogsstyrelsen	<a href="mailto:skogsstyrelsen@skogsstyrelsen.se">skogsstyrelsen@skogsstyrelsen.se</a>
SGU	<a href="mailto:sgu@sgu.se">sgu@sgu.se</a>
LRF Västra Götaland	<a href="mailto:registrator@lrf.se">registrator@lrf.se</a>
Mellersta Götalands jordägareförening	<a href="mailto:mgi@jordagarna.se">mgi@jordagarna.se</a>
Falbygdens näturskyddsförening	<a href="mailto:Magnus.ljung@slu.se">Magnus.ljung@slu.se</a>
Allvi Elving	Bergsliden 1, Lgh 1116, 521 37 Falköping
Jonas Caesar	Stadssoldatens väg 12, 433 30 Partille
Martin Hed	Mössebergsgatan 3D, Lgh 1101, 521 32 Falköping

## Så här överklagar du Länsstyrelsens beslut

Länsstyrelsens beslut kan överklagas hos regeringen. **Överklagandet ska dock skickas eller lämnas till Länsstyrelsen.**

Länsstyrelsens e-postadress är:  
[vastragotaland@lansstyrelsen.se](mailto:vastragotaland@lansstyrelsen.se)

Skickar du med vanlig post är adressen:  
Länsstyrelsen i Västra Götalands län  
403 40 Göteborg.

Har överklagandet kommit in i rätt tid överlämnar Länsstyrelsen överklagandet och handlingarna till regeringen.

Överklagandet ska ha kommit in till Länsstyrelsen senast 8 dec. 2023.

**Överklagandet ska vara skriftligt.** I skrivelsen ska du ange

- ditt namn, adress, telefonnummer och eventuell e-postadress,
- vilket beslut du överklagar, till exempel genom att ange beslutsdatum och ärendets diarienummer, samt
- hur du anser att Länsstyrelsens beslut ska ändras och varför det ska ändras.