

Beslut 2023-09-25



LÄNSSTYRELSEN
I STOCKHOLMS LÄN

Råda naturreservat

Norrtälje kommun



Innehållsförteckning

Beslut om utvidgning samt ändring av föreskrifter i Råda naturreservat, Norrtälje kommun

Bilagor

Bilaga 1. Beslutskarta

Bilaga 2. Beslut och skötselplan, Råda naturreservat 2011-10-10

Bilaga 3. Skötselplan för tillkommande område

Bilaga 3a. Skötselplankarta

Bilaga 4. Hur man överklagar

Enligt sändlista

Beslut om utvidgning samt ändring av föreskrifter för Råda naturreservat i Norrtälje kommun

(4 bilagor)

Uppgifter om naturreservatet

Namn	Råda naturreservat
Kommun	Norrtälje
Naturvårdsregister-ID	2000159
Socken	Söderby-Karl
Natura 2000-område	Södra Råda (SE 0110269)
Natura 2000-arter	Guckusko (1902) Grön sköldmossa (1386)
Naturgeografisk region	24, Svealands sprickdalsterräng med lerslättdalar och sjöbäcken
Läge	Reservatet ligger cirka 17 km nordost om Norrtälje och cirka 80 km nordnordöst om Stockholm
Fastigheter	Södra Råda 3:1
Fastighetsägare	Enskild
Area utvidgning	4,6 hektar
Area efter detta beslut	Cirka 62,6 hektar
Reservatsförvaltare	Länsstyrelsen i Stockholms län

BESLUT

Med stöd av 7 kap. 4 § miljöbalken beslutar Länsstyrelsen att utvidga Råda naturreservat till att omfatta det område som angivits på bifogad karta, bilaga 1.

Syftet med reservatet ska vara samma som i övriga delen av reservatet, i enlighet med tidigare beslut den 10 oktober 2011 (bilaga 2, dnr 511-2006-34850), nämligen:

”att bevara ett skogsområde med höga naturvärden. Den biologiska mångfalden med arter som exempelvis guckusko (*Cypripedium calceolus*), skogsstarr (*Carex silvatica*) och brandticka (*Pycnoporellus fulgens*) ska bevaras. De i art- och habitatdirektivet listade arterna och livsmiljöerna som förekommer i området ska ha gynnsamt tillstånd.

Syftet uppnås genom att skogsmarken undantas från skogsbruk och att inga anläggningar eller byggnader tillkommer i reservatet. Områdets skyddsvärda naturtyper och arter ska skötas på sådant sätt att de ges möjlighet att finnas kvar i livskraftiga bestånd.

Området ska så långt möjligt vara tillgängligt enligt allemansrättsliga principer för naturupplevelser och naturstudier. Vid eventuell konflikt mellan friluftsliv och naturvärden ska naturvärdena ges företräde.”

Reservatsföreskrifter

Med stöd av 7 kap 5, 6 och 30 §§ miljöbalken samt 22 § förordningen (1998:1252) om områdesskydd enligt miljöbalken m.m. beslutar Länsstyrelsen att det inom den del som utvidgningen omfattar ska gälla samma föreskrifter som i hittillsvarande naturreservat (bilaga 2). För hela reservatet, det vill säga både hittillsvarande del samt den del som tillkommer i och med detta beslut, ska nedanstående föreskrifter ändras och kompletteras enligt följande.

Med stöd av 7 kap. 6 § miljöbalken beslutar Länsstyrelsen att lägga till föreskrift B6.

- B6. bete.

Med stöd av 7 kap. 5 § miljöbalken införs ett undantag, D1, från föreskrift A2, A3 och A4, med följande lydelse:

- D1. Åtgärder i enlighet med rättigheter och skyldigheter vilka tillkommit genom markavvattningsföretag får ske utan hinder av föreskrifterna. Diken som omfattas av bestämmelserna i 11 kap. 4 och 17 §§ miljöbalken får underhållas utan hinder av föreskrifterna. Undantagen från A3 och A4 i samband med underhåll av dike gäller under förutsättning att de försiktighetsåtgärder angående körning på torr eller frusen mark som anges i skötselplanen iakttas. Upplag av rensningsmassor bör om möjligt läggas upp utanför reservatet. Tillstånd enligt 7 kap. 28 a § miljöbalken kan krävas för åtgärder som avses där. Träd som fallit över dike får kapas och flyttas till annan plats i reservatet.

- D2. Reservatsförvaltaren eller den som förvaltaren utser får utföra de åtgärder som anges i föreskrifterna B1 – B6.

Med stöd av 7 kap. 5-6 §§ miljöbalken beslutar Länsstyrelsen att ändra nuvarande föreskrifter A4, B2 och B4 till följande lydelse:

- A4. framföra motordrivet fordon annat än motorredskap och terrängskoter i samband med uttransport av fällt hjortdjur och vildsvin,
- B2. naturvårdande röjning, gallring och ringbarkning,
- B4. anläggande och underhåll av stig och spång,

Föreskrifternas ikraftträdande

Föreskrifterna i sin lydelse enligt detta beslut träder i kraft tre veckor efter den dag då författningen utkom från trycket i länets författningssamling.

Skötsel och förvaltning

Med stöd av 3 § förordningen om områdesskydd enligt miljöbalken m.m. fastställer Länsstyrelsen bifogad skötselplan (bilaga 3) vad gäller specifika skötselåtgärder i tillkommande reservatsdel. Den fastställda skötselplanen från den 10 oktober 2011 gäller i övrigt i hela reservatet, inklusive den del som omfattas av detta beslut.

I enlighet med 2 § andra stycket förordningen om områdesskydd enligt miljöbalken m.m. är Länsstyrelsen i Stockholms län förvaltare i naturvårdshänseende för hela naturreservatet inklusive den utvidgade delen.

Bestämmelser enligt gällande detaljplan

Utvidgningen berörs av byggnadsplanen Råda södra 3:1 (01-SÖD-710). Planen anger att förbud mot trädfällning enligt 110 § byggnadslagen (1947:385) råder inom de områden som inte utlagts som vägmark. Markanvändningen inom den del av fastigheten som berörs av utvidgningen anges i detaljplanen som parkmark. Trädfällningsförbudet innebär att det krävs marklov för att fälla träd, inklusive trädfällning som är motiverad av reservatets naturvårdsskötsel. Torra träd är undantagna från förbudet och kan fällas utan marklov. Marklov söks hos Norrtälje kommun. I handläggningen av sökt marklov ska kommunen samråda med Skogsstyrelsen. Länsstyrelsen bedömer att förslaget att hålla betesdjur i området är förenligt med detaljplanen.

Övriga bestämmelser

Ett dike går igenom den planerade utvidgningen. Under ärendets handläggning har det framkommit att diket ska omfattas av ett markavvattningsföretag, Råda vattenavledningsföretag från år 1969 (Råda vaf).

Av handlingar angående Råda vattenavledningsföretag år 1969 i Söderby-Karls socken av Stockholms län, upprättade vid syneförrättning enligt vattenlagen år 1969, kan dock utläsas att det markavvattningsföretag som förrättningen avsåg inte kom till stånd och att förrättningen ställdes in. Oaktat detta konstaterar länsstyrelsen att ett dike som omfattas av 11 kap. 4 § miljöbalken ska underhållas av den som äger det så att det inte uppkommer skada för allmänna eller enskilda intressen genom ändringar i vattenförhållanden. Detta följer av 11 kap. 17 § miljöbalken och gäller oavsett om diket omfattas av markavvattningsföretag eller inte.

Diken som omfattas av bestämmelserna ovan får underhållas enligt föreskrift D1. Dock behöver försiktighetsåtgärder vidtas i samband med underhåll så att åtgärderna i övrigt är förenliga med reservatsföreskrifterna. Dessa försiktighetsåtgärder finns beskrivna i skötselplanen.

Upplysningar

I reservatet gäller också övriga bestämmelser till skydd för naturmiljön. Bland dessa kan nämnas följande:

- Bestämmelserna i 16 § lagen (2007:1150) om tillsyn över hundar och katter om att hundar under tiden 1 mars - 20 augusti ska hindras från att springa lösa i marker där det finns vilt. Under övrig tid ska hunden hållas under sådan tillsyn att den hindras från att förfölja vilt, när den inte används vid jakt.
- Fridlysningsbestämmelserna. Alla vilda fåglar och däggdjur samt deras ägg, ungar och bon är fredade enligt jaktlagen (1987:259), med undantag för sådan jakt som är tillåten enligt samma lag. Fridlysningsbestämmelser finns även i 8 kap. miljöbalken och artskyddsförordningen (2007:845).
- Terrängkörningsförbudet i terrängkörningslagen (1975:1313).

- Området ingår även i Natura 2000-område (Södra Råda SE0110269) och därför gäller tillståndsplikt för åtgärder som på ett betydande sätt kan påverka naturmiljön enligt 7 kap. 28 a § miljöbalken. Tillstånd enligt första stycket krävs inte för verksamheter och åtgärder som direkt hänger samman med eller är nödvändiga för skötseln och förvaltningen av det berörda området.

SKÄLEN FÖR LÄNSSTYRELSENS BESLUT

Beskrivning av området

Området som berörs av den aktuella utvidgningen utgörs av ungefär lika delar löv- och barrskog. Skogen har en betespräglad struktur och ett betydande inslag av asp, hassel och björk. Blåsippan är en karaktärsart i fältskiktet och en rad andra kalkindikerande arter växer i det aktuella området, till exempel brudborste, lungört, vårärt, myskmadra och skogsknipprot. Värdekärnan är inte klassad som någon naturtyp i Natura 2000-området, däremot växer arten guckusko här. Arten är upptagen i bilaga 2 till EU:s art- och habitatdirektiv och skyddas därmed av Natura 2000-reglerna.

Av områdets totala areal bedöms 2,3 hektar vara naturvärdekärna och 2,3 hektar utvecklingsmark eller arronderingsmark. Värdekärnan är klassad som nyckelbiotop med en naturtyp av samma slag som angränsande reservatsområde, det vill säga gles äldre grandominerad kalkbarrskog. I nordvästra delen av utvidgningen finns ett område om 0,7 hektar av yngre till medelålders blandskog med kalkinnehåll i marken. Ytterligare cirka 1,6 hektar skogsmark på fastigheten utgörs av hygge och ungskog. Marken ingår som arronderingsmark i reservatsförslaget.

Ärendets beredning

Länsstyrelsen beslutade om Råda naturreservat år 1975. En skötselplan för området fastställdes dock först 1996. Reservatets areal vid denna tid utgjorde cirka 8,3 hektar i västra delen. Genom en överenskommelse år 2008 mellan Naturvårdsverket och Sveaskog AB om långsiktigt skydd av särskilt värdefulla skogsområden möjliggjordes en utvidgning av reservatet med cirka 49,5 hektar österut. Beslutet för denna del togs 2011 enligt bilaga 2.

Under år 2018 tog fastighetsägaren till Södra Råda 3:1 kontakt med Länsstyrelsen för att lösa frågan om ersättning för mark inom Natura 2000-området Södra Råda (SE0110269). Bevarandeplanen för Natura 2000-området anger följande ”för guckuskolokalen i den västra delen

som inte är naturreservat behöver naturvårdsavtal eller formellt skydd i någon form utredas vidare för att säkerställa gynnsam bevarandestatus”.

Fastigheten angränsar till det befintliga reservatets västra del. Markägaren tecknade år 2019 ett avtal med staten om intrångsersättning för marken. Länsstyrelsen har därefter tagit fram ett förslag på reservatsbeslut och skötselplan.

Länsstyrelsen skickade förslaget på remiss i augusti 2020. Vid remitteringen påtalades det att en detaljplan samt ett markavvattningsföretag fanns i det föreslagna reservatsområdet. Länsstyrelsen har därför tagit fram ett nytt förslag till beslut med beaktande av detaljplan samt att kungörelsedelgivning kommer tillämpas då personer som berörs av det anförda markavvattningsföretaget delvis är okända.

Länsstyrelsen skickade förslaget på en ny remiss i september 2022. Yttranden har inkommit från Norrtälje kommun och Skogsstyrelsen som tillstyrker förslaget på utvidgning av naturreservatet. Länsstyrelsen efterfrågade särskilt kommunens syn på utvidgningen eftersom den omfattas av *Byggnadsplan för del av fastigheten Råda Södra 3:1, Söderby-Karls socken*. Kommunen ser generellt positivt på att naturreservatet utvidgas, och bedömer att gällande byggnadsplan och bestämmelser i planen är förenliga med utvidgningen av reservatet. Kommunen lyfter dock fram vikten av att den utvidgade delen sköts på ett sätt så att områdets öppna karaktär kan bibehållas, i enlighet med byggnadsplanens planbeskrivning.

Ett yttrande inkom med synpunkter på att skötselplanen, särskilt för skötselområde 1, ska ge goda förutsättningar för arten guckusko. Detta innebär bland annat att upprätthålla reservatets öppna karaktär. Länsstyrelsen har därför efter externremissen omformulerat delar av skötselplanen för skötselområde 1 för att gynna arten guckusko.

Två sakägare inkom med frågor gällande skötsel av det dike som löper genom utvidgningens östra del. Ett dike kan utgöra en så kallad vattenanläggning och den som äger en vattenanläggning har både rättighet och skyldighet att underhålla det i enlighet med 11 kap. 4 och 17 §§ miljöbalken.

Länsstyrelsens bedömning

Länsstyrelsen bedömer att området bör införlivas med Råda naturreservat då det till stor del består av kalkbarrskog, en skyddsvärd och prioriterad naturtyp som även finns i nuvarande reservat. Skogsavverkning och annan exploatering skulle innebära att områdets

naturvärden äventyras. Den utvidgade delen förstärker värdena i det befintliga reservatet på längre sikt.

Länsstyrelsen anser att samma föreskrifter och syfte ska gälla i hela reservatet med de ändringar och tillägg som framgår av detta beslut.

Vissa särskilda skötselåtgärder bör fastställas för tillkommande område genom ett tillägg av skötselplan. I övrigt gäller den hittillsvarande skötselplanen också för den tillkommande delen.

Förenlighet med hushållningsbestämmelser och översiktsplan

Länsstyrelsen bedömer att utvidgningen av naturreservatet är förenligt med kommunens översiktsplan samt med hushållningsbestämmelserna i 3 och 4 kap. miljöbalken.

Förenlighet med detaljplan

Den utvidgade delen av naturreservatet omfattas av en detaljplan med krav på marklov för trädfällning. Markanvändningen i berörd del av detaljplanen anges som parkmark. Länsstyrelsen bedömer att naturreservatet är förenligt med gällande detaljplan (byggnadsplan Råda södra 3:1 (01-SÖD-710)).

Miljö kvalitetsmål

Skydd av området bidrar till att uppfylla miljö kvalitetsmålen *Begränsad klimatpåverkan*, *Levande skogar* och *Ett rikt växt- och djurliv*.

Intresseprövning

Vid en vägning mellan enskilda och allmänna intressen i enlighet med 7 kap. 25 § miljöbalken finner Länsstyrelsen att det finns skäl att besluta om att utvidga naturreservatet med förordnande om föreskrifter samt fastställa en skötselplan för att skydda och bevara ovanstående naturvärden. För att uppnå det starka skydd som behövs för att skydda områdets naturvärden bör föreskrifterna bland annat omfatta förbud mot såväl exploateringsföretag som skogsbruk.

Ni kan överklaga beslutet

Detta beslut kan överklagas hos regeringen, Klimat- och näringslivsdepartementet, se bilaga 4.

De som medverkat i beslutet

Beslut har fattats av landshövding Anna Kinberg Batra med miljöhandläggare Carolina Enhus som föredragande. I den slutliga handläggningen har också miljödirektör Johanna Lindgren, samhällsbyggnadsdirektör Helena Remnerud och jurist Boel Persson deltagit.

Bilagor

1. Beslutskarta
2. Beslut Råda naturreservat 2011-10-10
3. Skötselplan
 - 3a. Skötselplankarta
4. Hur man överklagar

Sändlista

Sändlistan är borttagen i denna version eftersom den innehåller personuppgifter.

Länsstyrelsen
Stockholm

Beslut

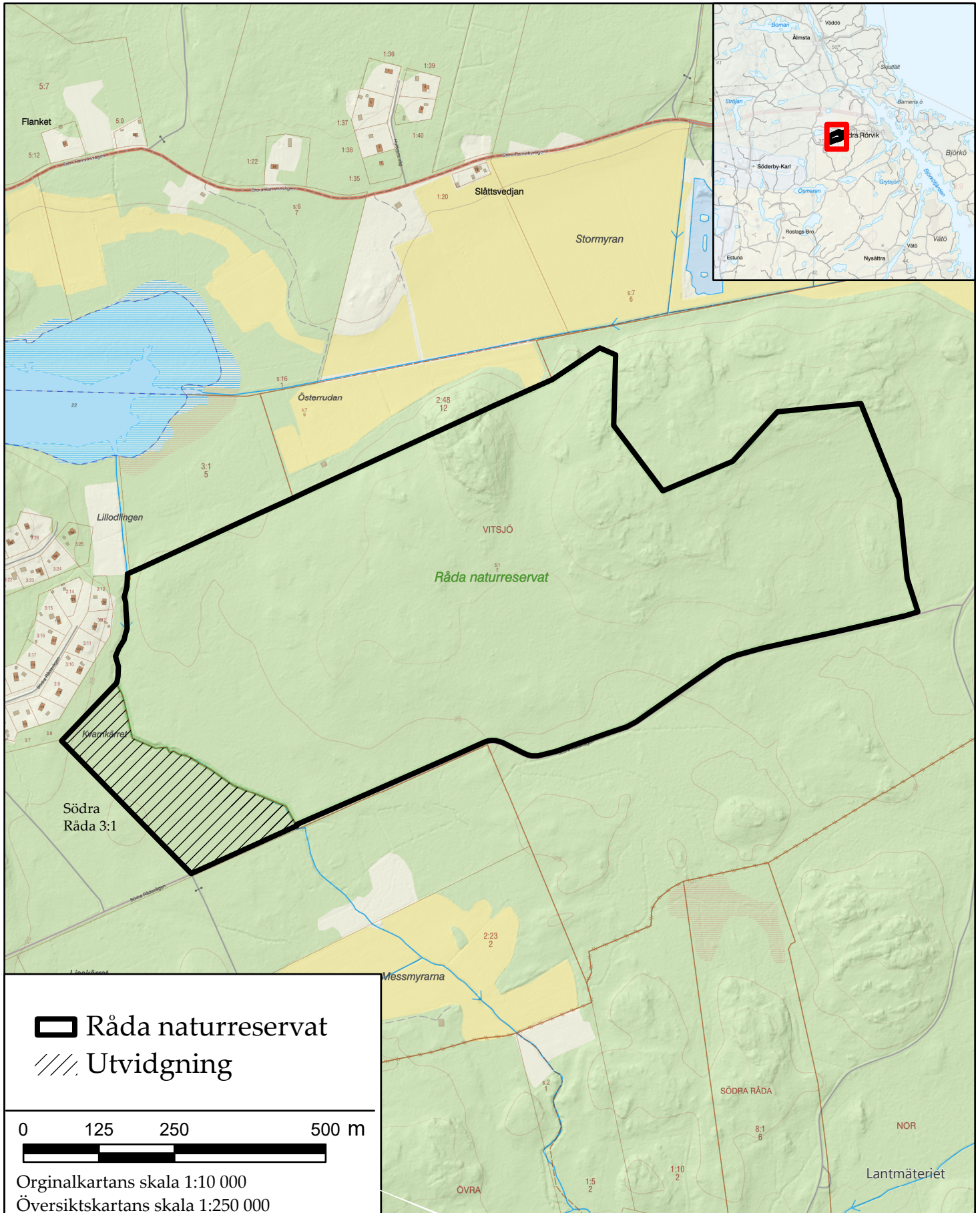
9 (9)

2023-09-25

511-37361-2017

Dossier

0188-02-029





BESLUT

Datum
2011-10-10

Beteckning
511-2006-34850
0188-02-029
SE 0110104
SE 0110269

Enligt sändlista

Beslut om utvidgning av naturreservatet Råda, samt ändring av föreskrifter och fastställelse av ny skötselplan för naturreservatet Råda i Norrtälje kommun

(4 bilagor)

Administrativa uppgifter om naturreservatet

Namn	Råda
NVR-id	2000159
Kommun	Norrtälje
Socken	Söderby Karl
Natura 2000-område	Råda (SE 0110104), Södra Råda (SE 0110269)
Natura 2000-habitat	Västlig taiga (9010), näringsrik granskog (9050)
Natura 2000-arter	Guckusko, (<i>Cypripedium calceolus</i> 1902), grön sköldmossa (<i>Buxbaumia viridis</i> 1386)
Naturgeografisk region	Region 24, Svealands sprickdalsterräng med lerslättdalar och sjöbäcken
Läge	Reservatet ligger cirka 17 km nordost om Norrtälje och cirka 80 km nordnordöst om Stockholm
Fastighet	Vitsjö 5:1, del av
Markägare	Sveaskog AB
Area	Cirka 58 hektar
Reservatsförvaltare	Länsstyrelsen

BESLUT

Med stöd av 7 kap. 4 § miljöbalken (1998:808) beslutar Länsstyrelsen att utvidga Råda naturreservat till att omfatta det område som angivits på bifogad karta, bilaga 1, som naturreservat. Med stöd av 7 kap. 5, 6 och 30 §§ miljöbalken samt 22 § förordningen (1998:1252) om områdesskydd enligt miljöbalken m.m. beslutar Länsstyrelsen om nya föreskrifter och nytt syfte för reservatet. Detta beslut ska ersätta Länsstyrelsens tidigare beslut med syfte och föreskrifter om

BESLUT

Datum
2011-10-10

Beteckning
511-2006-34850
SE 0110269
SE 0110104

Råda naturreservat från den 26 februari 1975 (Stockholms läns allmänna kungörelser 1975:29), som upphör att gälla.

Syftet med reservatet ska vara att bevara ett skogsområde med höga naturvärden. Den biologiska mångfalden med arter som exempelvis guckusko (*Cypripedium calceolus*), skogsstarr (*Carex silvatica*) och brandticka (*Pycnoporellus fulgens*) ska bevaras. De i art- och habitatdirektivet listade arterna och livsmiljöerna som förekommer i området ska ha gynnsamt tillstånd.

Syftet uppnås genom att skogsmarken undantas från skogsbruk och att inga anläggningar eller byggnader får tillkomma i reservatet. Områdets skyddsvärda naturtyper och arter ska skötas på sådant sätt att de ges möjlighet att finnas kvar i livskraftiga bestånd. Detta innebär att delar av området lämnas för fri utveckling medan andra delar sköts genom varsam naturvårdande skötsel.

Området ska så långt möjligt vara tillgängligt enligt allemansrättsliga principer för naturupplevelser och naturstudier. Vid eventuell konflikt mellan friluftsliv och naturvärden ska naturvärdena ges företräde.

Reservatsföreskrifter

För att tillgodose syftet med reservatet beslutar Länsstyrelsen med stöd av 7 kap. 5, 6 och 30 §§ miljöbalken och 22 § i förordningen (1998:1252) om områdesskydd enligt miljöbalken m.m. att nedan angivna föreskrifter ska gälla i reservatet.

A. Föreskrifter med stöd av 7 kap. 5 § miljöbalken om inskränkningar i rätten att använda mark och vattenområde

Utöver föreskrifter och förbud i lagar och andra författningar är det förbjudet att

1. bedriva skogsbruk genom att avverka eller skada träd och buskar eller utföra annan skoglig åtgärd,
2. gräva, spränga, schakta, dika, dämna, utfylla, tippa, anordna upplag eller utföra annan markbearbetning,
3. ta bort eller upparbeta dött träd eller vindfälle, med undantag för träd som fallit över stig,
4. framföra motordrivet fordon annat än motorredskap och terrängskoter i samband med uttransport av fällt högvilt,
5. anlägga väg eller parkeringsplats,
6. uppföra byggnad, torn, mast, eller annan anläggning eller anordna upplag,

BESLUT

Datum
2011-10-10

Beteckning
511-2006-34850
SE 0110269
SE 0110104

7. dra fram mark- eller luftledning,
8. kalka, använda kemiska bekämpningsmedel eller gödselmedel,
9. införa för området främmande växter eller djur,
10. sätta upp skylt, affisch eller liknande anordning,
11. utan Länsstyrelsens tillstånd anlägga åtel, stig eller uppföra stängsel.

Föreskrifterna under A ska inte utgöra hinder för reservatsförvaltaren att utföra de åtgärder som behövs för reservatets skötsel och som anges i den bifogade skötselplanen.

B. Föreskrifter med stöd av 7 kap. 6 § miljöbalken om skyldighet att tåla visst intrång

Markägare, arrendator och annan innehavare av särskild rätt till marken förpliktigas tåla att följande anordningar utförs och åtgärder vidtas för att tillgodose syftet med reservatet:

1. utmärkning av reservatets gränser samt uppsättning av reservatsskyltar och övriga upplysningsskyltar,
2. naturvårdande röjning eller gallring i delar av området för att säkra områdets biologiska värden bestående av bland annat kalkgynnade arter och lövträd,
3. anlägga stängsel för att hålla betesdjur eller gynna föryngring av lövträd
4. anlägga stig,
5. undersökningar av växt- och djurlivet och övriga naturförhållanden i reservatet.

C. Ordningsföreskrifter med stöd av 7 kap. 30 § miljöbalken

Utöver föreskrifter och förbud i lagar och andra författningar är det för allmänheten förbjudet att

1. borra, gräva, hacka, eller på annat sätt skada berg, jord eller sten,
2. bryta kvistar, fälla eller på annat sätt skada levande eller döda träd och buskar eller gräva upp växter och svampar,
3. tälta i mer än två dygn i följd,

BESLUT

Datum
2011-10-10

Beteckning
511-2006-34850
SE 0110269
SE 0110104

4. elda.

Föreskrifternas ikraftträdande

Föreskrifterna träder i kraft tre veckor efter den dag då författningen utkommer från trycket i länets författningssamling, varvid föreskrifterna i Länsstyrelsens beslut från den 26 februari 1975, Stockholms läns allmänna kungörelser 1975:29, upphör att gälla. Ordningsföreskrifterna under punkt C ovan gäller även om de överklagas, i enlighet med 7 kap. 30 § miljöbalken.

Skötsel och förvaltning

Med stöd av 3 § förordningen om områdesskydd enligt miljöbalken m.m. fastställer Länsstyrelsen bifogad skötselplan (bilaga 2) med mål, riktlinjer och åtgärder för reservatets skötsel och förvaltning.

I enlighet med 2 § förordningen om områdesskydd enligt miljöbalken m.m. är Länsstyrelsen i Stockholms län förvaltare i naturvårdshänseende för naturreservatet. Inför skötselåtgärder i reservatet ska samråd ske med markägaren.

Upplysningar

I reservatet gäller också en rad andra bestämmelser till skydd för naturmiljön. Bland dessa kan nämnas följande:

- Bestämmelserna i 16 § lagen (2007:1150) om tillsyn över hundar och katter om att hundar under tiden 1 mars - 20 augusti inte får löpa lösa i marker där det finns vilt. Under den övriga tiden av året skall hundar hållas under sådan tillsyn att de hindras från att driva eller förfölja vilt, när de inte används vid jakt.
- Terrängkörningsförbudet i terrängkörningslagen (1975:1313).
- Fridlysningsbestämmelserna. Alla vilda fåglar och däggdjur samt deras ägg, ungar och bon är fredade enligt jaktlagen. Vissa svamp-, växt- och djurarter är fridlysta enligt 8 kap. miljöbalken och artskyddsförordningen (2007:845).
- Förbudet mot nedskräpning enligt 15 kap. 30 § i miljöbalken.
- I reservatet finns två Natura 2000-områden och därför gäller tillståndsplikt för åtgärder som på ett betydande sätt kan påverka naturmiljön enligt 7 kap 28a § miljöbalken. Bevarandeplaner är fastställda för Natura 2000-områdena.

BESLUTDatum
2011-10-10Beteckning
511-2006-34850
SE 0110269
SE 0110104**SKÄLEN FÖR LÄNSSTYRELSENS BESLUT****Beskrivning av området**

Huvuddelen av området utgörs av örtrik barrskog och kalkbarrskog. Mindre partier består av hällmarker med gamla tallar. Granen är dominerande i trädskiktet, men inslaget av lövträd är karaktäristiskt i delar av området. Sumpskog förekommer på några platser. Inslaget av hassel är påtaglig i delar av reservatet. Huvuddelen av området är förhållandevis välkött ur skogsbrukssynpunkt. Spår av djupa körspår går att finna på flera platser i området efter genomförda gallringar.

I den västra delen av området och i några mindre partier i norr finns rikligt med lågor och annan död ved. Marken är kalkpåverkad över stora arealer och arter som återfinns i dessa delar är bland annat *blåsippa*, *guckusko*, *lundsmörblomma*, *lungört*, *ormbär*, *skogsstarr*, *tibast*, *vårärt* och *vätteros*. Svampfloran är intressant med förekomst av bland annat *rödgul trumpetsvamp*, *toppvaxing*, *svavelrisk*, *gullockig fjällskivling*, *krusbärskremla*, *fjällig taggsvamp* samt rödlistade svampar som *brandticka*, *flattoppad klubbsvamp*, *grangråticka*, *kötticka* och *luddticka*. Spår av tidigare markanvändning bestående av ängs- och åkerbruk finns i de södra och västra delarna. De tidigare odlingsmarkerna är idag igenväxta med i huvudsak gran.

Huvuddelen av områden är klassat som nyckelbiotop (ObjektID 110993141).

Ärendets beredning

Råda naturreservat bildades genom länsstyrelsebeslut den 26 februari 1975 (dnr 11.121-836-71 samt Stockholms läns allmänna kungörelser 1975:29). Beslut om skötselplan fattades dock först den 12 februari 1996. Reservatets areal omfattade cirka 8,3 hektar i väster. Genom en överenskommelse den 13 juni 2008 mellan Naturvårdsverket och Sveaskog AB om långsiktigt skydd av särskilt värdefulla naturskogsområden möjliggjordes en utvidgning av Råda naturreservat åt öster med cirka 49,5 hektar.

Länsstyrelsen har i enlighet med 24, 25 och 26 §§ förordningen om områdesskydd enligt miljöbalken m.m. skickat förslaget till naturreservat på remiss till berörda sakägare och myndigheter, Sveaskog, Norrtälje kommun, SGU och Skogsstyrelsen. Samråd med Naturvårdsverket har också ägt rum.

Ingen har erinrat mot förslaget att utvidga Råda naturreservat. SGU har i sitt yttrande kompletterat den geologiska beskrivningen av området och framfört att

BESLUT

Datum
2011-10-10

Beteckning
511-2006-34850
SE 0110269
SE 0110104

den geologiska bakgrunden bör inkluderas på de informationstavlur som kommer att uppsättas vid reservatets gränser. I ett separat svar har även statsgeolog Harald Agrell tillfört mycket intressanta uppgifter om skogens beståndshistorik som i vissa delar sannolikt är kraftigt präglad av den storm som i december 1931 drog fram över Uppland.

Naturvårdsverket anser i sitt svar att syftet med reservatet och skötselplanerna bör preciseras ytterligare. Norrtälje kommun delar i sitt svar Naturvårdsverkets uppfattning att en precisering av skötselplanen är lämplig.

Kommunen anser även att frågan om ett eventuellt bete av reservatet bör tas upp i skötselplanen. Länsstyrelsen har justerat beslut och skötselplan avseende preciseringar av syfte och skötselplanerna på sådant sätt som efterfrågats av Naturvårdsverket och Norrtälje kommun.

När det gäller frågan om ett eventuellt framtida bete i reservatet anser Länsstyrelsen att det visserligen skulle innebära vissa fördelar ur naturvårdssynpunkt att återinföra utmarksbetet, men att detta knappast är en prioriterad åtgärd idag. Av föreskrifterna framgår dock att det inte finns något hinder att i framtiden hägna och beta området samt att markägaren ska tåla såväl hägnader som betesdjur.

Länsstyrelsens bedömning***Bakgrund***

Naturvärdena i området är främst knutna till skogen och dess strukturer, särskilt till de avsnitt som utgörs av kalkbarrskog. Området bedöms ha naturvärden vilka väl motiverar ett skydd som naturreservat. I området finns hotade och hänsynskrävande växt- och djurarter. Skogsavverkningar och annan exploatering skulle innebära att områdets naturvärden äventyrades. Med anledning av detta har Länsstyrelsen tagit upp frågan om en utvidgning av naturreservatet. Planer på den aktuella utvidgningen har funnits sedan resultaten från SNUS-inventeringen publicerades i januari 2004.

Skäl för ändring av syfte och föreskrifter

Ändringen av syftet innebär en precisering av vilka värden som ska bevaras och utvecklas. Ändringarna av föreskrifterna innebär i huvudsak att de blivit mer restriktiva och tydligare. Några föreskrifter för allmänheten har tagits bort. De väsentliga delarna av dessa borttagna förbud regleras genom andra bestämmelser vilka ändå gäller i reservatet. När det gäller förbudet mot att tälta och att cykla samt rida anser Länsstyrelsen att detta äger rum i så ringa grad i reservatsområdet att det inte utgör något hot mot naturreservatets värden. Föreskrifterna vilka meddelats med stöd av 7 kap 5 § miljöbalken (inskränkningar i rätten att



BESLUT

Datum
2011-10-10

Beteckning
511-2006-34850
SE 0110269
SE 0110104

använda markområde för markägare mfl) har förtydligats och i flera fall även blivit mer restriktiva.

Förenlighet med översiktsplan

Länsstyrelsen bedömer att utvidgningen är väl förenlig med gällande översiktsplan för Norrtälje kommun, antagen i april 2004. I översiktsplanen anges naturreservatet Råda med närmaste omgivningar som ett område med regionalt naturvårdsintresse, i enlighet med Naturkatalogen för Stockholms län. I översiktsplanen anges också områdets nyckelbiotoper och Natura 2000-status.

Hushållning med mark- och vattenområden

Länsstyrelsen bedömer att ett naturreservat i det aktuella området är förenligt med hushållningsbestämmelserna i 3 och 4 kap. miljöbalken.

Intresseprövning

Länsstyrelsen finner vid en vägning mellan enskilda och allmänna intressen i enlighet med 7 kap. 25 § miljöbalken att det för att skydda och bevara ovanstående naturvärden finns skäl att utvidga naturreservatet Råda, att förordna om föreskrifter för att skydda även det tillkommande området samt att fastställa en ny skötselplan. För att uppnå det starka skydd som behövs för områdets naturvärden omfattar föreskrifterna bland annat förbud mot såväl exploateringsföretag som skogsbruk.

Miljö kvalitetsmål

Länsstyrelsen bedömer att det nya beslutet bidrar till att uppfylla miljö kvalitetsmålen *Ett rikt växt- och djurliv* och *Levande skogar*.

Kungörelse

Beslutet kungörs i ortstidning och i Stockholms läns författningssamling.

ÖVERKLAGAN

Detta beslut kan överklagas hos regeringen, Miljödepartementet, se bilaga 4.

Beslut i detta ärende har fattats av länsöverdirektör Katarina Kämpe. Vid ärendets slutliga handläggning har också deltagit miljödirektör Lars Nyberg, naturvårdschef Anders Nylén, plandirektör Inger Holmqvist, länsassessor Kristina Heide samt miljöhandläggare Björn-Axel Beier, den sistnämnde föredragande.


Katarina Kämpe


Björn-Axel Beier



BESLUT

Datum
2011-10-10

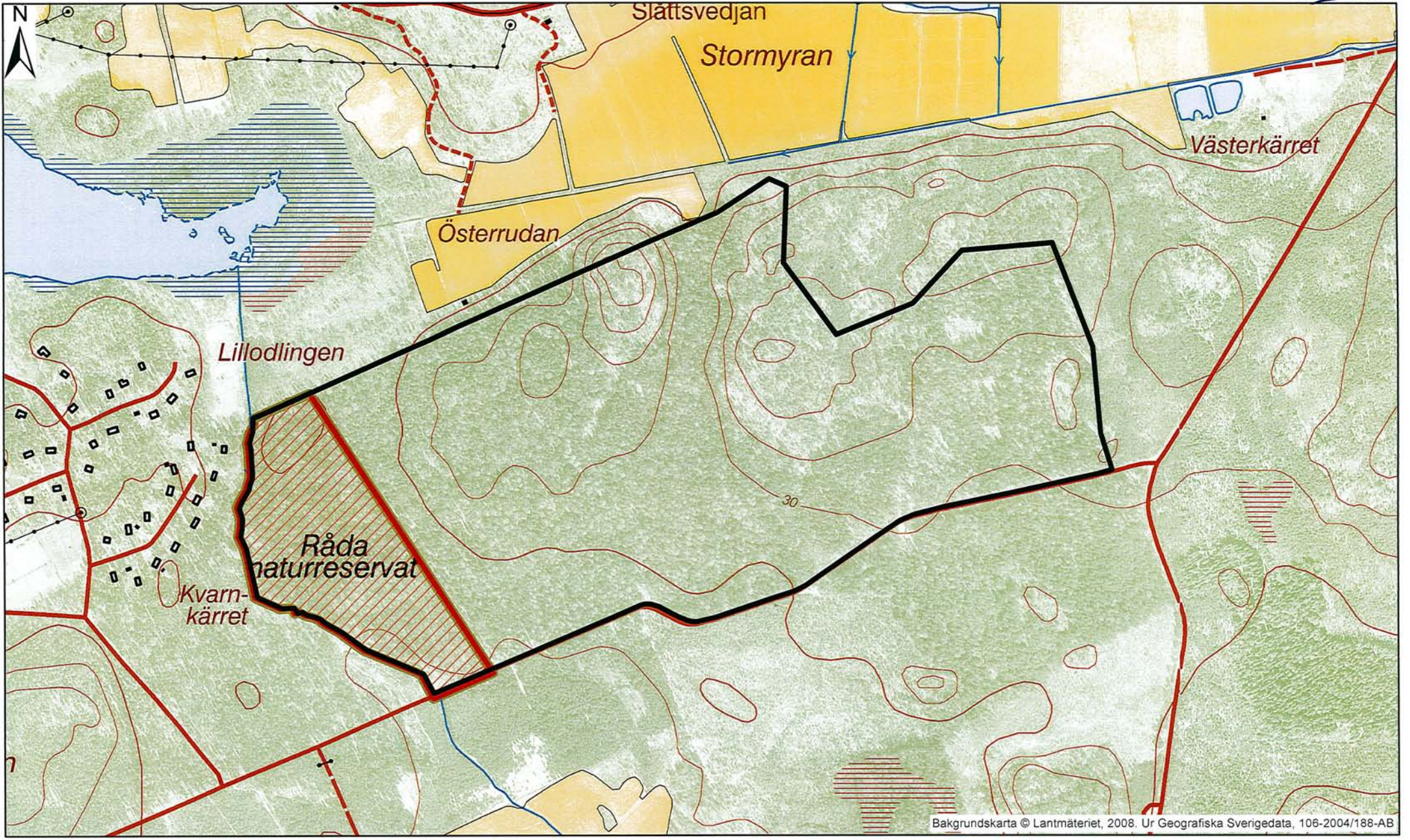
Beteckning
511-2006-34850
SE 0110269
SE 0110104

Bilagor

1. Beslutskarta
2. Skötselplan
3. Skötselplanekarta
4. Hur man överklagar

Sändlista beslut + skötselplan

Sändlistan är borttagen i denna version
eftersom den innehåller personuppgifter.



 Tidigare reservatsgräns  Ny naturreservatsgräns

Bakgrundskarta © Lantmäteriet, 2008. Ur Geografiska Sverigedata, 106-2004/188-AB
100 50 0 100 200 300 400 500 Meter

..

Bilaga 2

Skötselplan för naturreservatet Råda i Norrtälje kommun

Inledning

Denna skötselplan har utarbetats inför beslutet om utvidgning av naturreservatet Råda i Norrtälje kommun. Skötselplanen innehåller en beskrivning av området och därefter följer en plandel där den långsiktiga målsättningen för området anges. Skötselplanen är fastställd i samband med att Länsstyrelsen fattade beslut om att utvidga naturreservatet Råda. Reservatsföreskrifter, grunden för beslutet och en sammanfattande beskrivning återfinns i reservatsbeslutet.

1. BESKRIVNING AV RESERVATET

1.1 Översikt

Området domineras av barrskog med ett större inslag av lövträd i vissa partier. Hällmarker finns i den nordöstra delen av området. Bestånd med sumpskog förekommer spridda i området. Spåren av skogsbruk är tydliga och så är även spåren av ängs- och åkerbruk i delar av området. Mindre partier i området brukades som åkermark in på 1900-talet.

Både kärlväxt- och kryptogamfloran är intressant med förekomst av arter som asphättemossa (*Orthotrichum gymnostomum*), brandticka (*Pycnoporellus fulgens*) grangräticka (*Boletopsis leucomelaena*), guckusko (*Cypripedium calceolus*), luddticka (*Inonotus tomentosus*), parkhättemossa (*Orthotrichum pallens*), skogsfru (*Epipogium aphyllum*), skogsstarr (*Carex silvatica*) och storgröe (*Poa remota*).

Virkesförrådet per hektar är stort i området och uppgår till cirka 340 m³sk/ha (2010). Inslaget av lövträd är påtagligt och uppgår till cirka 15 procent enligt den senaste skogliga inventeringen (2008). Ungefär en tredjedel av lövträdsinslaget består av björk. Den resterande andelen lövträd består av al, asp och ädla lövträd som ask och alm. Uppskattningsvis två tredjedelar av skogen är mellan 90 och 100 år, och cirka en tredjedel är mellan 70 och 80 år (2010).

1.2 Läge

Naturreservatet ligger cirka 17 km nordost om Norrtälje, sydost om Rådasjön i Söderby-Karls socken.

1.3 Naturtyper

Naturreservatets areal har indelats i följande naturtyper (hektar) enligt KNAS (Kontinuerlig naturtypskartering av skyddad natur):

Granskog	29,5
Lövblandad barrskog	13,9
Barrblandskog	5,8
Impediment	3,2
Tallskog	3,1
Triviallövskog	1,7
Övrig mark	0,8
(Produktiv skogsmark	54,8)
<i>Summa hektar</i>	<i>58,0</i>

1.4 Områdets avgränsning

Den föreslagna avgränsningen baserar sig i huvudsak på beståndsgränser vilka noterats i flygbilder och vid fältbesök. Det avgränsade området består av skogsmark.

1.5 Geologi och topografi

Huvuddelen av reservatet ligger på cirka 20 till 35 meter över havet. Den högsta punkten är belägen drygt 45 meter över havet. Berggrunden utgörs i huvudsak av grov grå gnejsgranit. Hällmarkspartier med berg i dagen förekommer i den östra delen. Lerig-sandig morän med ett svallat ytskikt är den dominerande jordarten. Den leriga moränen är kalkhaltig. Detta beror på att moränens grundmassa till stor del (5-15%) består av nedmald ordovicisk kalksten. Jordmånen i reservatet domineras därför av en näringsrik mark karaktäriserad av brunjordsprofilen. Brunjorden är en förutsättning för den rika kärlväxt- och kryptogamflora som utgör det väsentliga skälet till att reservatet bildades och nu utvidgas. Inslag av organiska jordarter finns i ett mindre område i sydväst. Gränsande till detta område finns även ett litet område med finsand.

1.6 Tidigare markanvändning

Kunskap om tidigare markanvändning har inhämtats från historiska kartor. De historiska kartorna ger sammantaget en bild av att området i huvudsak utgjorts av utmark som nyttjats för bete men även för bland annat träkolstillverkning. Den västra delen har brukats som inägomark bestående av både åker och äng. Bebyggelse i form av lador förekom även under 1700- och 1800-talen. Uppskattningsvis cirka 17,5 hektar stormfälld skog fanns i området som ett resultat av 1931 års storm. Sedan 1960-talet har skogen sannolikt fortlöpande slutit sig alltmer. Den tidigare markanvändningen bestående av bland annat utmarksbete och ängsbruk ersattes under samma period av skogsbruk med virkesproduktion som huvudinriktning. Hela reservatsområdet har genomgått stora förändringar sedan 1700-talets början. Under huvuddelen av denna period var landskapet öppnare och en del av de naturvärden som finns i området idag är beroende av förhållandevis öppna miljöer.

Den äldsta kartan från Södra Råda by är Sven Månssons geometriska avmätning från 1639 (aktbeteckning: A101-22). Reservatsmarken är dock inte redovisad på denna avmätning.

Den äldsta karta där marken redovisas är storskifteskartan från 1780 (aktbeteckning: A101-22:3). Den upprättades av Gabriel Boding och Nils Gideon Unge. Kartan inkluderar skogsmarken tillhörande Södra Råda och redogör för hur området brukades i slutet av 1700-talet. Arealen ängsmark av det som ingår i reservatet uppgick till uppskattningsvis mellan 8 och 10 hektar vid denna tid. Till detta hörde fyra ängslador. En kolbotten redovisas också på skifteskartan, men om den legat i reservatsområdet är osäkert. Värt att notera är att en väg i östvästlig riktning ledde genom hela reservatsområdet vid denna tid.

Laga skifte genomfördes 1843. Kartan från denna tid redovisar ungefär samma brukningsförhållanden som storskifteskartan. En ny väg hade dock tillkommit i den södra delen av reservatsområdet med en sträckning som i vissa delar sammanfaller med den som idag utgör gränsen i söder.

Enligt konceptkartan till det äldre ekonomiska kartverket, den så kallade häradskartan från 1906, framställs hela området som i huvudsak dominerat av barrträd, men med inslag av lövträd. Ett litet åkerskifte i den västra delen av området finns redovisat på denna karta.

Den ekonomiska kartan från 1953 (Råda 11J9d), som är baserad på en flygfotografering utförd 1941, redovisar också området som skogbevuxet, men med stora närmast trädfria ytor. Dessa arealer, cirka 17,5 hektar, är förmodligen resultatet av den storm som drog fram över Uppland 1931. Träden var då efter en tids mildväder tyngda av blötsnö och fälldes därför i massor då stormen bröt in från Bottenhavet i nordost. Skogen var även tydligt glesare i vissa delar än idag att döma av kartans flygbild. Riktigt tät skogsbestånd förekom dock också. Mellan åren 1906 och 1953 hade ytterligare ett åkermarksskifte om cirka 0,5 hektar tillkommit i den sydöstra delen av reservatsområdet.

1.7 Vegetation

Områdets vegetation karaktäriseras av grandominerad barrskog med örtrikt tydligt kalkpåverkat fältskikt. Inslaget av lövträd, framför allt al, asp och björk, är stort i vissa delar av området. I öster finns även en del talldominerade hållmarker och längst i väster finns ett ganska stort inslag av ädla lövträd. Mindre partier med sumpskog och igenväxta inägor förekommer i delar av området. På flera ställen finns koncentrationer av döda träd och lågor i olika nedbrytningsstadier. Det kalkpåverkade fältskiktet karaktäriseras av arter som *blåsippa*, *guckusko*, *myskmadra*, *ormbär*, *skogsstarr*, *sårläka*, *trolldruva* och *vårärt*.

1.8 Flora och fauna

Området är inte systematiskt inventerat vilket innebär att relativt få uppgifter är tillgängliga om floran och faunan. Viss kunskap finns dock om floran och intressanta arter som noterats från området redovisas i tabellen nedan. Flera rödlistade arter finns noterade från området. Två intressanta fynd från området är den tidigare rödlistade humleörtsviveln (*Scleropterus serratus*), en vinglös skalbagge, som är knuten till humleblomster och som tidigare endast var känd från endast ett par platser i hela landet samt den rödlistade trylobmätaren (*Trichopteryx polycommata*) som hittats under 1990-talet.

Kärlväxter	Svampar	Mossor	Lavar
<i>Blåsippa</i>	<i>Brandticka (VU)</i>	<i>Asphättemossa</i>	<i>Gammelgranslav</i>
<i>Brudborste</i>	<i>Flattoppad klubbsvamp(NT)</i>	<i>Grön sköldmossa</i>	<i>Kattfotslav</i>
<i>Desmeknopp (NT)</i>	<i>Granticka (NT)</i>	<i>Krusig ulota</i>	<i>Skriftlav</i>
<i>Grönkulla</i>	<i>Grangräticka (VU)</i>	<i>Mörk husmossa</i>	
<i>Grönpyrola</i>	<i>Hasselticka</i>	<i>Parkhättemossa (NT)</i>	
<i>Guckusko</i>	<i>Kötticka (NT)</i>	<i>Skogshakmossa</i>	

<i>Myskmadra</i>	<i>Luddticka (NT)</i>	<i>Stubbspretmossa</i>	
<i>Linnéa</i>	<i>Rödgul trumpetsvamp</i>		
<i>Lungört</i>	<i>Stor aspticka (NT)</i>		
<i>Ormbär</i>	<i>Svavelrisk</i>		
<i>Skogsfru (NT)</i>			
<i>Skogsknipprot</i>			
<i>Skogsstarr</i>			
<i>Skogsvicker</i>			
<i>Storgroe (NT)</i>			
<i>Svart trolldruva</i>			
<i>Sårläka</i>			
<i>Tandört</i>			
<i>Tibast</i>			
<i>Vätteros</i>			
<i>Vårärt</i>			

Rödlistans kategorier: EN = Starkt hotad, VU = Sårbar, NT = Nära hotad

1.9 Friluftsliv och tillgänglighet

I området finns stigar och spår av körvägar uppkomna i samband med gallringsåtgärder. En parkeringsplats med informationsskylt finns i reservatets sydvästra hörn.

1.10 Slitage- och störningskänslighet

Med den nuvarande besöksfrekvensen bedöms risken för slitageskador vara försumbar.

1.11 Byggnader och anläggningar

I reservatsområdet finns inga byggnader eller andra anläggningar såsom kraftledningar. I den östra delen finns dock två jaktorn i anslutning till hållmarken.

2. PLAN FÖR OMRÅDETS SKÖTSEL

2.1 Mål med skötseln

Det övergripande målet med skötseln ska vara att bevara ett för naturvården värdefullt område med dess skyddsvärda växt- och djurliv. Områdets värde för friluftslivet och för undervisning ska tas tillvara i den mån detta inte strider mot naturvårdsintresset.

Sammanfattning av skötselbehov

Behovet av skötselåtgärder i reservatet bedöms vara medelstort, såväl på kort som på lång sikt. Inriktningen är att bevara och utveckla området på ett sådant sätt att i första hand rödlistade arter kan leva kvar i området. Särskilt hänsyn ska tas till förekomsten av *guckusko* samt mark- och vedlevande svampar. Det innebär att vissa delar av området bör skötas genom naturvårdande röjningar och gallringar medan andra delar lämnas för fri utveckling. Med fri utveckling avses här att den naturliga dynamik bestående av till exempel stormfällningar, och svampangrepp som tidigare präglat skogsekosystemen ska ges möjlighet att verka fritt. Landskapets dynamik präglades tidigare även av bränder, men denna störning kan av uppenbara skäl inte tillåtas att verka fritt i reservatet.

2.2 Vegetation

Bildandet av naturreservatet innebär att området undantas från skogsbruk. Enligt reservatsföreskrifterna är all avverkning, skogsplantering eller skadegörelse på träd och buskar förbjuden. Även döda träd, såväl stående som liggande ska lämnas orörda. Växter som är främmande för området får inte införas i reservatet. Planen för områdets skötsel anger vilka skötselåtgärder och vilken typ av skötsel som är aktuell. Områdets betydelse som livsmiljö för hotade och sällsynta växt- och djurarter ska särskilt beaktas. Åtgärder i syfte att bevara eller gynna den biologiska mångfalden bör därför genomföras kontinuerligt. Exempel på åtgärder är röjningar runt lövträd med avsikt att gynna såväl befintliga större trädindivider som föryngring. Även andra slags punktinsatser i syfte att gynna rödlistade eller särskilt skyddsvärda arter kan behöva genomföras. Död ved som har skapats genom åtgärder (till exempel fällda eller ringbarkade träd) ska lämnas att multna på plats om det inte strider mot insatsens syfte. I annat fall har markägaren rätt att tillgodogöra sig eventuellt utfallande virke. Eventuella skötselåtgärder ska planeras och genomföras genom naturvårdsförvaltarens försorg. Förvaltaren ska bekosta vårdåtgärderna.

2.3 Jakt

Jakten är förbehållen jakträttsinnehavarna. Jakten får ske enligt gällande jaktlagstiftning. Vid uttransport av fällt högvilt till närmaste bilväg får motorredskap eller terrängskoter användas. Uttransporten ska göras så att minsta möjliga skada uppstår på mark och vegetation. För Vitsjö 5:1 är det Sveaskog AB som i egenskap av markägare upplåter jakträtten. Vid

upplåtelser bör Sveaskog AB upplysa om de begränsningar som följer av reservatsföreskrifterna.

2.4 Tillgänglighet och vistelse regler

Reservatet ska vara tillgängligt för allmänheten enligt allemansrättens principer, men med de begränsningar som följer av reservatsföreskrifterna. Reservatet är tillgängligt till fots.

2.5 Informationsskyltar samt utmärkning av reservatets gränser

Reservatets gränser ska märkas ut enligt Naturvårdsverkets riktlinjer. Information om reservatet och dess föreskrifter ska finnas på informationsskyltar som framställs enligt Naturvårdsverkets riktlinjer. Informationsskyltar ska finnas på två platser vid reservatets gräns enligt bilaga 3. För övrigt planeras inte några anordningar för friluftslivet.

2.6 Skötsel

Reservatet är uppdelat i tre skötselområden. Av skötselkartan, bilaga 3, framgår hur områdena är avgränsade. Skötselanvisningarna behöver kompletteras med detaljerade arbetsbeskrivningar i samband med att planeringen av aktuella åtgärder genomförs. Föreslagna skötselåtgärder återfinns i den följande beskrivningen.

2.6.1 Skötselområdena

Skötselområde 1. (Den centrala och norra delen)

Beskrivning av området

Området är varierat men karaktäriseras av kalkbarrskog med inslag av talldominerade hållmarker i öster. Granen är helt dominerande i trädskiktet över stora delar av området. Inslaget av lövträd uppgår dock till cirka 15 procent. Ett mindre bestånd, 0,4 hektar, i öster gränsande till skötselområde 3 består av cirka 30-årig contortatall. Merparten av reservatet är präglad av skogsbruksåtgärder som genomförts i form av gallringar under de senaste decennierna. Området berördes endast måttligt av 1931 års storm.

Bevarandemål

Målet är att bevara och utveckla en kalkbarrskog med sin naturliga variation av trädslag och strukturer. Den skogliga kontinuiteten ska bestå. Förekommande rödlistade arter som är knutna till skogsmiljön ska ges förutsättningar att leva kvar i området. Mängden död ved (lågor och

torrakor) ska öka. Asp och andra lövträd ska även fortsättningsvis förekomma i området. Föryngringen av bestånden med lövträd ska vara god. Skogen ska vara i ett självgallrande och självföryngrande tillstånd. Bestånden med lövträd ska på lång sikt utgöra minst 15 procent av grundytan. Förekomsten av döda stående och liggande träd ska vara riklig.

Skötselåtgärder

Den naturvårdande skötseln av skogen ska vara extensiv och ska säkerställa att bevarandemålen i både skötselplanen och i bevarandeplanen uppnås. Skogen ska så långt möjligt tillåtas att utvecklas fritt genom naturliga processer. Tillräckligt goda förutsättningar för alla förekommande bevarandevärden kommer dock inte att uppstå genom enbart fri utveckling. Skötselinsatser för att skapa förutsättningar för att på lång sikt bevara och utveckla naturvärdena kommer att vara nödvändiga. Aktuella insatser består bland annat av utglesning, ringbarkning och frihuggning intill lövträd. Träd äldre än 80 år sparas generellt.

Granbestånden bör på sikt ha en jämnare åldersfördelning än idag vilket innebär att det kan vara nödvändigt att i vissa partier gynna yngre granar. Uppväxande granar och buskar som genom beskuggningen missgynnar arter ljuskrävande rödlistade arter ska huggas ut. För att inte orsaka alltför stora och plötsliga förändringar i naturmiljön (ljusinsläpp, röjgödsling m.m.) bör insatserna vid varje enskilt tillfälle vara av mindre omfattning. Förekomster av contortatall (*Pinus contorta*) ska avverkas.

Skötselområde 2. (Den sydvästra delen)

Beskrivning av området

Beskrivning av området

Gran dominerar trädskiktet men lövträd såsom ask, asp och björk utgör ett karaktäristiskt inslag. Boniteten är hög och virkesvolymen uppgick 2008 till cirka 360 m³sk per hektar. Området brukades i huvudsak som ängsmark under 1700-talet. Stenrösen i den södra delen av skötselområden vittnar om denna markanvändning. Senare under 1800-talet odlades en mindre areal i nordväst upp som åkermark. Omfattande röjningar av i huvudsak gran har gjorts 1997-1998 i den västra delen av området för att gynna förekomsten av guckusko. Floran i området är känd för sin rika förekomst av *guckusko* och *skogsstarr*. Andra intressanta arter som rapporterats från skötselområdet är *parkhättemossa* och *skogsfru*.

Bevarandemål

Målet är att bevara och utveckla en tydligt kalkpåverkad flora. Förekommande rödlistade arter som är knutna till skogsmiljön ska ges förutsättningar att leva kvar i området. Ask och asp och andra lövträd ska även fortsättningsvis förekomma rikligt i området. Föryngringen av bestånden med lövträd ska vara god. Bestånden med lövträd ska på lång sikt utgöra minst 20 procent av grundytan.

Skötselåtgärder

Den naturvårdande skötseln av skogen ska säkerställa att bevarandemålen i både skötselplanen och i bevarandeplanen uppnås. Skötselinsatser för att skapa förutsättningar för att på lång sikt bevara och utveckla naturvärdena kommer att vara nödvändiga. Aktuella insatser består bland annat av utglesning, ringbarkning och frihuggning intill lövträd. På vissa platser kan luckhuggning genomföras för att åstadkomma föryngring av bland annat ask och asp, samt för att öka tillgången på död ved. Granbestånden bör på sikt ha en jämnare åldersfördelning än idag vilket innebär att det kan vara nödvändigt att i vissa partier gynna yngre granar. Uppväxande granar och buskar som genom beskuggningen missgynnar arter som exempelvis guckusko ska huggas ut.

Skötselområde 3. (Den östra delen)***Beskrivning av området***

Området karaktäriseras av kalkbarrskog med inslag av lövträd. Det finns även inslag av fuktiga, närmast sumpskogsartade partier. Inslaget av död ved är ganska stort i delar av området. Stormfällningarna som ägde rum 1931 präglar fortfarande området genom det relativt stora inslaget av lövträd, cirka 15 procent, samt den jämna åldersfördelningen. Ett mindre område, cirka 0,6 hektar, i det sydvästra hörnet, har varit brukat som åkermark. Skogen är tätvuxen och volymen uppgick 2008 till drygt 300 m³sk per hektar.

Bevarandemål

Målet är att bevara och utveckla en kalkblandskog. Den skogliga kontinuiteten ska bestå. Förekommande rödlistade arter ska ges förutsättningar att leva kvar i området. Mängden död ved (lågor och torrakor) ska öka. Ädla lövträd och andra lövträd ska även fortsättningsvis utgöra ett betydande inslag. Föryngringen av bestånden med lövträd ska vara god. Bestånden med lövträd ska vara varierade samt stabila på lång sikt och utgöra minst 15 procent av grundytan.

Skötselåtgärder

Skötselinsatser för att skapa förutsättningar för att på lång sikt bevara och utveckla naturvärdena är nödvändiga. Aktuella insatser består bland annat av utglesning, ringbarkning och frihuggning intill lövträd. Träd äldre än 80 år lämnas alltid. Uppväxande granar och buskar som genom beskuggningen missgynnar arter bör huggas ut. För att inte orsaka alltför stora och plötsliga förändringar i naturmiljön (ljusinsläpp, röjgödsling m.m.) bör insatserna vid varje enskilt tillfälle vara av mindre omfattning.

2.7 Reservatsförvaltning och tillsyn

Länsstyrelsen ska vara reservatsförvaltare för naturreservatet Råda. Det innebär ett övergripande ansvar för att syftet med reservatet uppnås och omfattar bland annat naturvårdsåtgärder och skyltning. Övervakning av området ska utföras av Länsstyrelsen eller av särskilt anlita naturbevakare. Anteckningar om tillsyn och övrig naturvårdsförvaltning ska kontinuerligt föras av Länsstyrelsen eller uppdragstagaren.

2.8 Reservatsförvaltningens ekonomi

Finansiering av naturvårdsförvaltningen sker genom Naturvårdsverkets anslag för skötsel av naturvårdsobjekt m.m. Förvaltningskostnaderna utgörs av gränsmarkering, informationsskytning och eventuell naturvårdsåtgärder, samt tillsyn och dokumentation.

2.9 Dokumentation och uppföljning***Befintlig dokumentation***

Skogen är dokumenterad från beståndssynpunkt i den värdering som gjordes inför förhandlingen med markägaren. Delar av reservatet är klassat och dokumenterat som nyckelbiotop av Skogsstyrelsen.

Kommande dokumentation

Reservatet bör dokumenteras ytterligare för att öka kunskapen om områdets naturvärden. Särskilt bör insektsfaunan samt svampfloran inventeras mer ingående eftersom reservatsområdet sannolikt hyser fler intressanta arter än de hittills kända.

Uppföljning av naturvärdena och skogstillståndet kan på sikt leda till att ytterligare naturvårdande skötsel kan bli aktuell för att reservatets naturvärden ska bibehållas. Skötselplanen får i så fall ses över eller kompletteras.

Uppföljning

Länsstyrelsen ansvarar för dokumentation och uppföljning av genomförda skötselåtgärder. Det är även Länsstyrelsens ansvar att följa upp att bevarandemålen uppnås. Länsstyrelsen kan efter skötselplanens fastställande komplettera med parametrar och mätmetoder för att följa upp och utvärdera uppsatta bevarandemål.

Uppföljning som grund för revidering av skötselplan

En uppföljning av förändringar i skogstillståndet och naturvärdena bör göras om senast om 10 år för att då bedöma behovet av en översyn av skötselplanen.

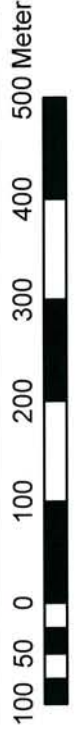
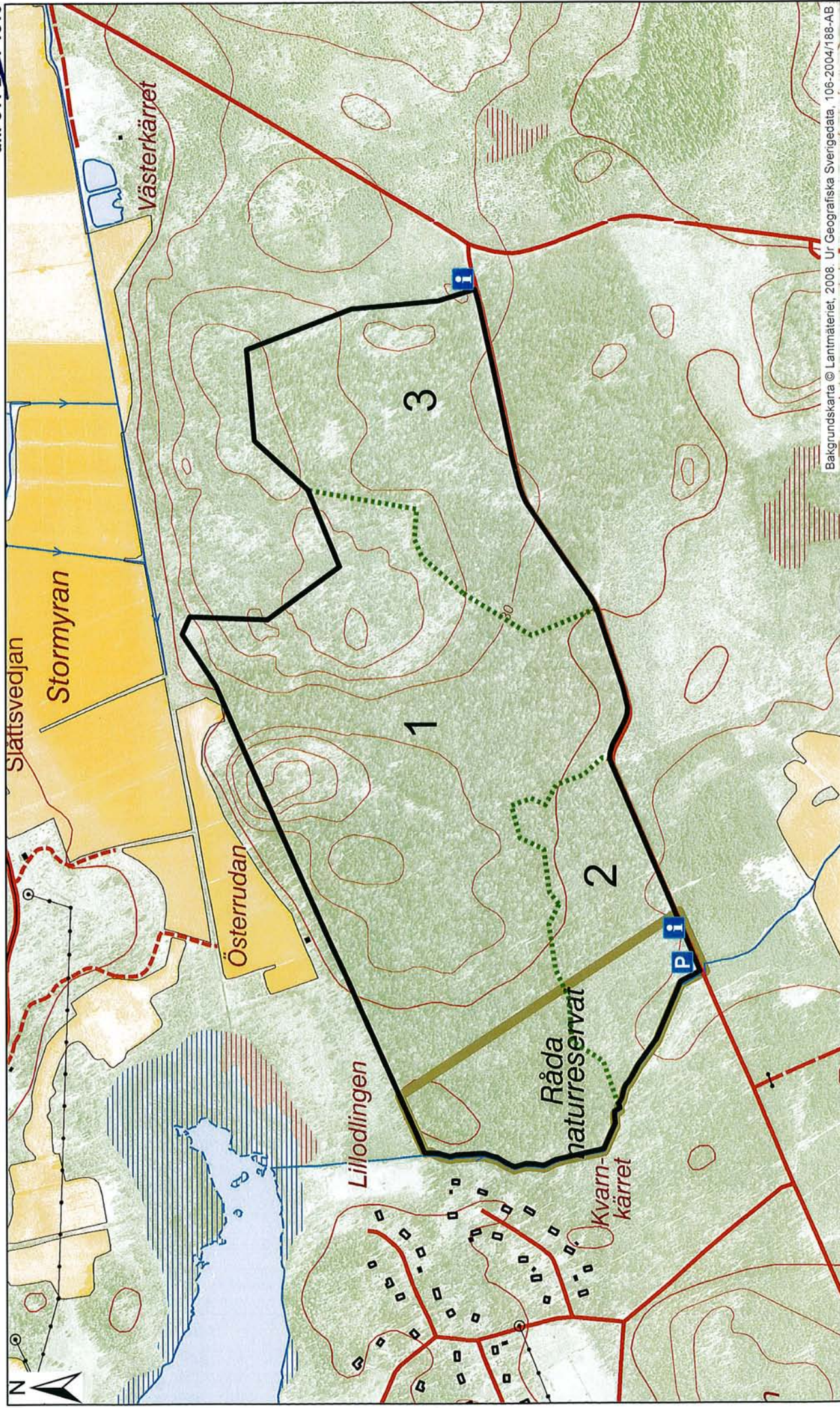
Sammanfattning och prioritering av planerade skötselåtgärder

Skötselåtgärd m.m.	Tidpunkt	Plats	Prioritering
Inmätning och gränsmarkering	2011	Reservatets yttergränser	1
Informationsskyltar	2012	Två platser, enligt beslutskarta, bilaga 1	1
Gallring för att bevara och gynna lövträdsförekomster	Vid behov, dock senast 2020	Hela reservatet	1
Inventering av lavar och svampar	2011-2020	Hela reservatet	2
Inventering av evertebratfaunan	2011-2020	Hela reservatet	2

2.11 Källförteckning

1. Agrell, H. 2011. Kommentar till förslag till beslut och utvidgning av Råda naturreservat. Opublicerad.
2. Beier, B.-A. 1997. Arbetsplan för skötselåtgärder inom Råda NR. Opublicerad.
3. Eklund, S. 1997. Skogsstyrelsens nyckelbiotopsinventering.
4. Hylander, K. 1996. Mossinventering av Råda naturreservat. Opublicerad.
5. Lundevaller, M. 2008. Beskrivning och värdering av Södra Råda 3:4. Opublicerad.

6. Persson, C. 1998. Jordartskartan 11J Norrtälje NV. SGU serie Ae nr 122.
7. Svedmark, E. 1885. Jord- och bergartskarta. SGU serie Aa nr 94, 4.



- Informationsskylt
- Parkeringsplats
- Ny naturreservatsgräns
- Skötselområde

Bilaga 3

Skötselplan för nytillkommet område i Råda naturreservat, Norrtälje kommun

Skötselplanen har tagits fram inför beslut om utvidgning av Råda naturreservat i Norrtälje kommun. Skötselplanen är fastställd i samband med att Länsstyrelsen fattade beslut om att utvidga naturreservatet. Skötselplanen innehåller en beskrivning av det utvidgade området och en plandel där en långsiktig målsättning anges för området. Reservatsföreskrifter, grund till beslutet samt skötselplan för övriga skötselområden återfinns i beslutet som togs 2011.

1. Beskrivning av reservatet

Översikt och läge

Det tillkommande områdets skog utgörs av ungefär lika delar löv- och barrskog. Lövskogen har ett stort inslag av grov asp samt av yngre och medelålders träd. Vissa partier har kraftig underväxt av gran. Trädslagsfördelningen för området bedöms till ca 10 % tall, ca 38 % gran och ca 52 % löv. Nästan halva lövträdsinslaget består av björk. Den resterande andelen lövträd är al, asp och ädla lövträd som ask och alm. Uppskattningsvis en tredjedel av skogen är äldre och har en trädålder mellan 80 och 90 år. Virkesförrådet per hektar är normalt för området och uppgår till cirka 160 m³sk/ha (2018). Ett större dike avgränsar området i öster.

Området brukades i huvudsak som ängsmark och utmarksbete före 1800-talet. Under 1800-talet odlades två åkrar upp i området. På historiska ortofoton kan dessa ses tydligt. Skogen var dessutom påtagligt glesare under denna tid. I området västra del har ett cirka 1,8 hektar stort område avverkats under 2000-talet.

I området växer bland annat guckusko. Arten är upptagen i bilaga 2 till EU:s art- och habitatdirektiv och omfattas därmed av Natura 2000-bestämmelserna. Kärlväxtfloran innehåller flera skogliga signalarter, det vill säga arter som genom sin förekomst indikerar att skogen har höga naturvärden. Bland dem märks kärrfibbla, skogsstarr, skogsknipprot, svart trolldruva, tvåblad, tibast och underviol. Ungefär halva området är utpekad som nyckelbiotop.

Rådareservatet ligger i en mycket kalkrik trakt med förekomst av många skyddsvärda svampar. En sådan art som växer här är den sällsynta äggspindlingen.

Naturreseptatet ligger cirka 17 km nordost om Norrtälje, sydost om Rådasjön i Söderby-Karls socken. Reservatets avgränsning baseras på gränsen för Natura 2000-området, Södra Råda (SE 0110269).

Naturtyper

Den tillkommande arealen av naturreseptatet har indelats i nedanstående naturtyper (tabell 1) enligt Vic Natur/Nationell marktäckedata (NMD).

Tabell 1. Reservatet har delats in i naturtyper enligt Vic-Natur/Nationella marktäckedata (NMD). Arealerna är ungefärliga, varför de kan skilja sig något från andra karteringar.

Naturtyp	Areal (ha)
Tallskog (utanför våtmark)	0,1
Lövblandad barrskog (utanför våtmark)	1,9
Triviallövskog (utanför våtmark)	1
Temporärt ej skog (utanför våtmark)	0,9
Övrig öppen mark med vegetation	0,4
Exploaterad mark	0,1
Totalt	4,4

Natura 2000

Utvidgningen av reservatet utgörs av den västra enklaven av ett Natura 2000-område (Södra Råda SE0110269). I tabellerna nedan anges de arter som pekats ut enligt EU:s art- och habitatdirektiv (92/43/EEG). Inga Natura 2000-livsmiljöer pekats ut för det tillkommande området.

Tabell 2. Natura 2000-arter enligt områdets bevarandeplan (Södra Råda SE0110269).

Natura 2000-arter
1386 Grön sköldmossa, <i>Buxbaumia viridis</i>
1902 Guckusko, <i>Cypripedium calceolus</i>

Det övergripande syftet med Natura 2000-området är att upprätthålla ett gynnsamt tillstånd för livsmiljöer och arter som är utpekade i hela området. Länsstyrelsen har fastställt en bevarandeplan för Natura 2000-området (2016-12-20). I planen framgår vilka mål som ska uppnås i bevarandet av Natura 2000-området samt åtgärder som krävs för att

uppnå målen. Skötselplanen och bevarandeplanen ska ha en överensstämmande inriktning.

Naturförhållanden

Geologi

Berggrunden utgörs i huvudsak av gnejsgranit. Jordarna utgörs av lerig-sandig morän med ett svallat ytskikt. Moränen är kalkhaltig, vilket beror på att den till stor del består av ordovicisk kalksten. Jordmånen i reservatet domineras därför av en näringsrik mark karaktäriserad av brunjordsprofilen. Brunjorden är en förutsättning för den rika kärlväxt- och kryptogamfloran. Inom utvidgningen strax utanför den västra befintliga reservatsgränsen finns ett grävt dike med avrinning från Rådasjön. Längs diket finns organiska jordarter på marker som tidigare varit uppodlade.

Vegetation

Gran är det vanligaste trädslaget i utvidgningsdelen. Lövträd, framför allt asp och björk, dominerar dock trädskiktet i delar av området. Fältskiktet är örtrikt och kalkpåverkat. Det består av arter som skogsstarr, kärrfibbla, nästrot, tibast, tvåblad, svart trolldruva, skogsknipprot, underviol och guckusko.

Hela Råda naturreservat med omkringliggande områden har ett mycket stort antal av kalkkrävande kärlväxt- och svamparter. Kalken i jorden, det ytliga markvattnet och den långa kontinuiteten av gran i området ger gynnsamma förhållanden för många arter. Bland svampar återfinns bland annat äggspindling (NT), anisspindling, flattoppad klubbsvamp (NT), luddticka, violgubbe (VU), grangråticka (VU), kungsspindling (NT) och grå kantarell (NT). På granlågor växer exempelvis rynkskinn (VU) och brandticka. Många av de rödlistade arterna bildar mykorrhiza med granrötter.

På grund av senare tids stormfällningar (främst Alfrida år 2019) och efterföljande torrsomrar har Råda naturreservat påverkats mycket kraftigt av granbarkborrar. Detta har lett till att merparten av reservatets äldre granar idag är döda. Med tanke på den stora mängd arter i reservatet vilka är beroende av levande granar är det särskilt angeläget att återväxt av gran säkerställs i hela reservatet.

I reservatet förekommer den i landet mycket sällsynta humleblomsterviveln. Skalbaggens larver lever på humleblomster och är endast påträffad i mycket kalkrika områden i östra Uppland. Förekomsten av humleblomster i reservatet är därför viktig.

Historisk markanvändning

Området brukades i huvudsak som ängsmark före 1800-talet. Under 1800-talet odlades några mindre åkrar upp. På ortofoton från

1960- och 1970-talen syns åkerlapparna tydligt i området. De historiska kartorna ger således en bild av att området utgjorts av både åker och äng men även utmarksbete. Sedan 1970-talet har skogen slutit sig alltmer och tidigare utmarksbete och ängsbruk har ersatts av skogsbruk. Alltjämt finns en rad kvardröjande naturvärden som är beroende av förhållandevis öppna miljöer.

En del av reservatet, skötselområde 2a, cirka 1,8 hektar, slutavverkades under 2000-talet. Kvar på hygget har lämnats ett antal aspar och några tallar. Hygget ingår i den mark som har intrångsersatts av staten inför reservatsbildningen.

Friluftsliv

Reservatet är tillgängligt med bil. Det finns en parkeringsplats i direkt anslutning till reservatet. Roslagsleden passerar på skogsvägen invid reservatets södra gräns.

Slitage- och störningskänslighet

Risken för slitageskador bedöms som liten.

Byggnader och anläggningar

I området finns inga byggnader eller andra anläggningar.

Detaljplan

Den utvidgade delen omfattas av en detaljplan (Råda södra 3:1) med trädfallningsförbud. Markanvändningen i detaljplanen anges som parkmark. Trädfallningsförbudet innebär att det krävs marklov för att fälla träd, inklusive fällning med syftet naturvårdsskötsel. Torra träd omfattas inte av förbudet. För borttagande av sly krävs normalt inte marklov. Marklov söks av förvaltaren hos Norrtälje kommun. I handläggningen av marklovet ska kommunen samråda med Skogsstyrelsen. Till underlag för en marklovsansökan krävs en skogsvårdsplan. Länsstyrelsen anser att denna skötselplan är att jämställa med en skogsvårdsplan.

Markavvattningsföretag

Ett dike går igenom den planerade utvidgningen. Diket är grävt från Rådasjön i norr till ett område strax söder om reservatet. Själva båtadsområdet finns norr om det befintliga naturreservatet. Det är oklart om diket berörs av ett markavvattningsföretag eller inte (se även

avsnittet ”Övriga bestämmelser” i reservatsbeslutet). Rättigheter som tillkommit genom eventuellt markavvattningsföretag ska inte hindras av reservatsföreskrifterna. Tillstånd kan dock krävas för åtgärder enligt 7 kap. 28 §. Det är verksamhetsutövarens ansvar att ansöka om tillstånd om så behövs, exempelvis för uppläggning av rensningsmassor.

Dikesrensning får genomföras i enlighet med undantaget (D1) från föreskrifterna. Åtgärder i samband med rensning måste i övrigt förhålla sig till föreskrifterna (notera särskilt föreskriften A1). För att minimera markskador ska körning endast ske på torr eller frusen mark (med hänvisning till föreskrift A4). Rensningsmassor bör inte läggas upp i reservatet utan bör om möjligt föras ut (enligt föreskrift A2).

2. Plan för områdets skötsel

Övergripande mål och skötsel

Det övergripande målet med skötseln är att uppfylla syftet med reservatet. Det innebär att bevara ett värdefullt område med dess skyddsvärda växt- och djurliv. För detta område innebär målet att gynna förekomst och nyetablering av bland annat guckusko och grön sköldmossa. De skogsområden som idag innehåller yngre skog ska på sikt utvecklas och bidra till att lokaler för skyddsvärda arter ökar i området. Vid fällning av träd behöver marklov sökas hos kommunen, se ovan under detaljplan.

Sammanfattning skötselbehov

Behovet av skötselåtgärder i reservatet bedöms vara relativt begränsat. Inriktningen är att bevara och utveckla området på ett sådant sätt att i första hand områdets orkidéer och marksvampar kan fortleva i området. Särskild hänsyn ska tas till förekomsten av kalkkrävande arter som guckusko, violgubbe, grangräticka och grå kantarell. Naturvårdande åtgärder behöver utföras i vissa delar av reservatet medan andra lämnas för fri utveckling. Exempel på åtgärder är mindre röjningsinsatser runt ädla lövträd för att gynna såväl befintliga större träd som yngre uppväxande träd. Även andra punktinsatser i syfte att gynna rödlistade eller särskilt skyddsvärda arter kan behöva genomföras. Död ved (till exempel fällda eller ringbarkade träd) kan med fördel lämnas att multna på plats. Dock bör död ved inte lämnas på stig eller i dike. Med fri utveckling avses naturliga processer som även kan innefatta stormfällning och svampangrepp.

Skogsbete skulle gynna naturvärdena i reservatet och bör om möjligt införas om det kan ske på ett sådant sätt att lokaler med orkidéer och marksvampar inte missgynnas (det stora dike som går genom reservatet kan försvåra förutsättningen för inhägnad). Vid behov kan lokaler med guckusko stängslas av eller betestryck och tidpunkt för betespåsläpp regleras. Syftet med betet ska vara att skapa en mer luckig och gles skog och bör ske på sådant sätt att friluftslivet inte försvåras nämnvärt. I avtal med djurägare är det viktigt att syftet med betet tydligt framgår. I detaljplanens planbeskrivning anges att ”den föreslagna arealen parkmark uppgår till 41 ha. Av denna areal omfattar drygt 3 ha kultiverad ängs- och betesmark”. Det är av vikt att dessa markpartier, som utgör rester av det gamla odlingslandskapet, fortsättningsvis kommer att skötas så att de behåller sin öppna karaktär.

Skötselområden

Skötselområde 1 (cirka 1,6 hektar)

Beskrivning

Trädskiktet inom skötselområdet domineras av gran men lövinblandningen av ask, asp och björk är påtaglig. Området brukades i huvudsak som ängsmark och utmarksbete under 1700-talet. Under 1800-talet odlades några åkrar upp längs befintligt vattendrag. Floran i området präglas av kalkkrävande arter och är känt för sin förekomst av guckusko. Dessutom växer svamparterna äggspindling (NT), anisspindling och olivspindling i området. Här finns även andra arter som indikerar skog med höga naturvärden. Hela området är utpekad som skoglig nyckelbiotop baserat på kalkbarrskog med värdefull kärlväxtflora.

Skötselmål

Målet är att bevara och utveckla en grandominerad blandskog. Den skogliga kontinuiteten ska bestå. Förekommande rödlistade arter ska ges förutsättningar att leva kvar och spridas i området. Mängden död ved (lågor och torrakor) ska öka i området. Gran ska även fortsättningsvis dominera, och ädellövträd förekomma. Föryngring av gran ska säkerställas.

Skötselåtgärder

Skötselinsatser behövs för att på längre sikt bevara och utveckla naturvärdena. Inledande viktiga åtgärder är utglesning, ringbarkning och frihuggning runt vissa ädellövträd. Träd äldre än cirka 80 år lämnas generellt kvar. Uppväxande gran ska gynnas. Buskage som genom

beskuggning missgynnar prioriterade arter bör tas bort eller glesas ut. För att inte orsaka alltför stora och plötsliga förändringar (ljusinsläpp, röjgödsling med mera) i naturmiljön bör insatserna vid varje tillfälle vara av mindre omfattning.

För att gynna guckusko kan insatser i form av utglesning av träd eller buskar krävas för att skapa luckor och öka ljusinsläppet.

Om stormfällda granar på vissa platser är så många att guckusko eller andra skyddsvärda arter missgynnas får de stormfällda granarna flyttas till lämplig plats inom reservatet. Omplacering av stammar görs inte så det försvårar underhåll och funktion av det stora dike som löper genom reservatet.

Skötselområde 2 (cirka 3 hektar)

Beskrivning

Området utgörs av utvecklingsmark inom Natura 2000-området Södra Råda. Markerna består av två delområden (2a och 2b). Skogsbestånden har kommit olika långt i utvecklingen men har ett gemensamt bevarandemål. Den större delen av området, delområde 2a, har avverkats under senare tid och består nu av 10-årig blandskog. Två mindre områden som tidigare varit åkermark består numera av 50-årig blandskog med främst tall, gran och björk.

Skötselmål

Den uppväxande skogen ska få utvecklas till en kalkpräglad blandskog som i framtiden kan fungera som livsmiljö för de skyddsvärda arter som finns inom reservatet. Uppväxande asp, gran och ek ska gynnas. Det är viktigt att säkerställa att det finns en kontinuitet av gran. Slutmålet är en olikåldrig blandskog med gläntor, en rik kärlväxtflora samt ett naturligt tillskott av död ved.

Skötselåtgärder

Uppväxande gran som beskuggar äldre asp och ek bör hållas undan, till exempel genom fällning och ringbarkning. För att få fram en balanserad trädslagsvariation kan kraftigare röjningsinsatser vid några tillfällen vara nödvändiga medan skogen växer upp. Om aspen har svårt med självföryngring får enstaka stammar fällas för att inducera bildning av rotskott. Avsnitt av skogen får också stängslas in för att motverka viltbete.

Friluftsliv

Reservatet ska vara tillgängligt för allmänheten enligt allemansrättens principer, men med de begränsningar som följer av reservatsföreskrifterna. Friluftslivets intressen i området ska gynnas utan att påverka naturvärdena negativt. Reservatet är tillgängligt till fots via Roslagsleden som angränsar områdets södra del. I och med utvidgningen föreslås att en spång anläggs över diket för att knyta samman befintligt reservat med den utvidgade delen.

Eventuellt kan bänkar med bord sättas upp vid reservatstavlan.

Stora delar av reservatet är i dagsläget angripet av granbarkborre. Därför planeras inga besöksanordningar för närvarande (år 2023).

Jakt

Jakten är förbehållen jakträttsinnehavarna. Jakten får ske enligt gällande jaktlagstiftning. Vid uttransport av fällt hjortdjur och vildsvin till närmaste bilväg får motorredskap eller terrängskoter användas. Uttransporten ska göras så att minsta möjliga skada uppstår på mark och vegetation.

Reservatsförvaltning och tillsyn

Länsstyrelsen i Stockholms län är reservatsförvaltare. Det innebär ett övergripande ansvar för att syftet med reservatet uppnås och omfattar bland annat praktiska skötselåtgärder. Utförda åtgärder ska dokumenteras av förvaltaren. Dokumentationen kan ligga till grund för eventuella revideringar av skötselplanen.

Länsstyrelsen är även tillsynsmyndighet enligt miljöbalken. Området kan övervakas av Länsstyrelsen eller en särskilt anlitad naturbevakare. Anteckningar om tillsyn och övrig naturvårdsförvaltning ska kontinuerligt föras av Länsstyrelsen eller uppdragstagaren. Länsstyrelsen ska underrättas om överträdelser sker.

Naturvårdsförvaltningens ekonomi

Finansiering av reservatsförvaltning sker genom Naturvårdsverkets anslag för skötsel av naturvårdsobjekt m.m. Förvaltningskostnaderna utgörs av gränsmarkering, naturvårdsåtgärder, tillsyn samt dokumentation och uppföljning.

3. Dokumentation och uppföljning

Befintlig dokumentation

Skogen är dokumenterad från beståndssynpunkt i den värdering som gjordes inför förhandlingen med markägaren. Delar av reservatet (2,4 hektar) är även klassat och dokumenterat som nyckelbiotop av Skogsstyrelsen.

Kommande dokumentation

Reservatet bör dokumenteras ytterligare för att öka kunskapen om områdets natur- och friluftsliv samt möjliggöra uppföljningar. Resultatet av sådana undersökningar kan ligga till grund för skötselåtgärder i kommande revideringar av skötselplanen. Särskilt bör svampfloran inventeras mer ingående eftersom reservatsområdet kan innehålla fler intressanta arter än de hittills kända. Undersökningar som Länsstyrelsen låter genomföra i syfte att dokumentera reservatsområdet eller skapa underlag för skötselåtgärder får ske utan hinder av reservatsföreskrifterna. Exempelvis kan växter och djur behöva samlas in för artbestämning.

Uppföljning av genomförda skötselåtgärder

Länsstyrelsen ansvarar för uppföljning av genomförda skötselåtgärder. En uppföljning av förändringar i naturtillståndet och naturvärdena som följd av de naturliga förloppen bör göras i framtiden för att då bedöma behovet av en revidering av skötselplanen.

Uppföljning av bevarandemål och gynnsamt tillstånd

Länsstyrelsen ansvarar för att uppföljning av bevarandemålen genomförs.

Uppföljning och utvärdering ska göras i enlighet med Naturvårdverkets riktlinjer för uppföljning av skyddade områden. Detta sker dels inom ramen för uppföljning av Natura 2000-områdets arter och livsmiljöer, dels inom ramen för nationell uppföljning av skyddade områden enligt nationella och regionala program för uppföljning.

4. Sammanfattning och prioritering av planerade skötselåtgärder

Nedanstående tabell sammanfattar skötselåtgärder och prioritering av åtgärder för den utvidgade delen av Råda naturreservat. Tabellen är ett stöd för förvaltaren vid planering av åtgärder. De ekonomiska resurserna utgör en begränsande faktor för verksamheten, vilket innebär att förvaltaren måste prioritera mellan åtgärder i länets alla reservat.

Skötselåtgärd m.m.	Tidpunkt	Plats	Prioritering
Gränsmarkering	Inom 1 år efter beslut om naturreservat	Enligt beslutskarta, bilaga 1	1
Gallring för att bevara och gynna gran och ädellövträd	Vid lämplig tidpunkt efter utredning	Hela reservatet	1
Gynna förekomsten av guckusko	Vid lämplig tidpunkt efter utredning	Hela reservatet	1
Inventering av lavar och svampar	Inom 5 år efter beslut om naturreservat	Hela reservatet	2
Införa bete	Vid lämplig tidpunkt efter utredning	Hela reservatet	3

5. Källförteckning

Beier, B.-A. 1997. Arbetsplan för skötselåtgärder inom Råda NR. Opublicerad.

Eklund, S. 1997. Skogsstyrelsens nyckelbiotopsinventering.

Handlingar angående Råda vattenavledningsföretag år 1969 i Söderby-Karls socken av Stockholms län, upprättade vid syneförrättning enligt vattenlagen år 1969.

Hylander, K. 1996. Mossinventering av Råda naturreservat. Opublicerad.

Lundevaller, M. 2008. Beskrivning och värdering av Södra Råda 3:4. Opublicerad.

Länsstyrelsen Stockholm, 2016, Bevarandeplan för Natura 2000-område, Södra Råda SE0110269.

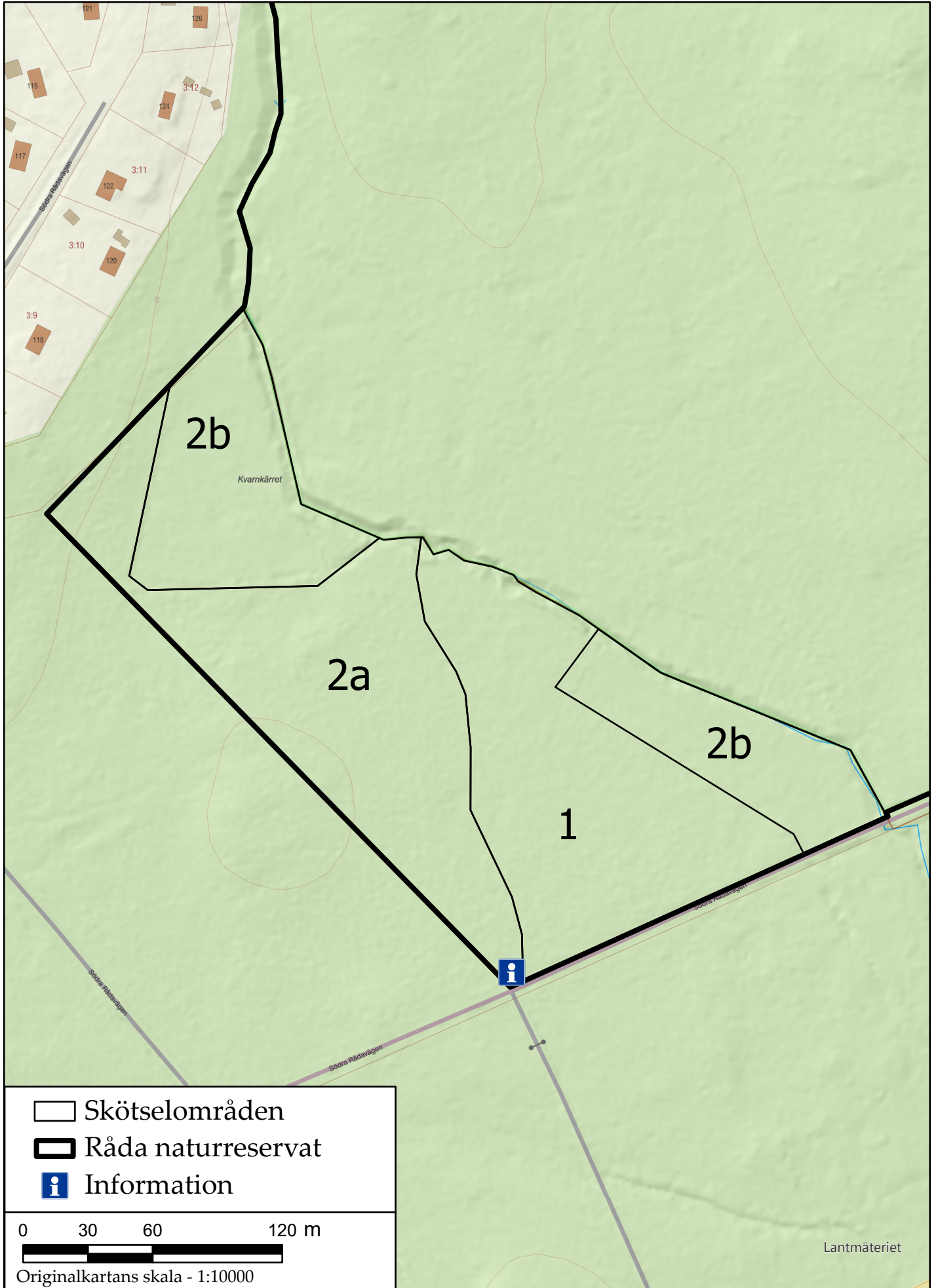
Norrtälje kommun, Råda Södra -Förslag till byggnadsplan för del av fastigheten Råda Södra 3:1, Söderbykarls socken, Lyhundra kommun av Stockholms län upprättad i maj 1968. Id 19-06.

Persson, C. 1998. Jordartskartan 11J Norrtälje NV. SGU serie Ae nr 122.

Strid, Å. 1998. Svampar i Roslagen. Resultat och kommentarer från en svampvecka.

Svedmark, E. 1885. Jord- och bergartskarta. SGU serie Aa nr 94, 4.

Wiklund O, 2019. Ersättningsutredning Södra Råda 3:1, Opublicerad





Hur man överklagar hos regeringen, Klimat- och näringslivsdepartementet

Var ska beslutet överklagas

Länsstyrelsens beslut kan skriftligen överklagas till **regeringen, Klimat- och näringslivsdepartementet**.

Hur man utformar sitt överklagande m.m.

I skrivelsen ska du

- tala om vilket beslut du överklagar, t.ex. genom att ange ärendets nummer (diarienumret)
- redogöra för hur du anser att beslutet ska ändras.

Du bör också redogöra för varför du anser att Länsstyrelsens beslut är felaktigt.

Du kan givetvis anlita ombud att sköta överklagandet åt dig.

Behöver du veta mer om hur du ska gå till väga, så ring eller skriv till Länsstyrelsen.

Övriga handlingar

Om du har handlingar eller annat som du anser stöder din ståndpunkt, så bör du skicka med det.

Var inlämnas överklagandet

Din skrivelse ska inlämnas/skickas **till Länsstyrelsen** via e-post eller postadress, alltså inte direkt till Klimat- och näringslivsdepartementet.

Tid för överklagande

Länsstyrelsen måste ha fått din skrivelse **inom tre veckor** från den dag **beslutet kungjorts i Dagens Nyheter, Svenska Dagbladet och Norrtelje Tidning den 11 oktober 2023**, annars kan ditt överklagande inte tas upp.

Regeringen har antagit 16 miljö kvalitetsmål som definierar det miljötillstånd som Sveriges miljöarbete ska sikta mot. Målen ska nås inom en generation, det vill säga till år 2020 och år 2050 då det gäller klimatmålet.



Att bilda detta naturreservat bidrar till att uppfylla tre miljö kvalitetsmål



Begränsad klimatpåverkan



Frisk luft



Bara naturlig försurning



Giftfri miljö



Skyddande ozonskikt



Säker strålmiljö



Ingen övergödning



Levande sjöar och vattendrag



Grundvatten av god kvalitet



Hav i balans samt levande kust och skärgård



Myllrande våtmarker



Levande skogar



Ett rikt odlingslandskap



Storslagen fjällmiljö



God bebyggd miljö



Ett rikt växt- och djurliv

Kontakt

Mer information kan du få av
Länsstyrelsens enhet för naturvård.
Tfn: 010 – 223 10 00.
Beslutet finns också att läsa på vår
webbplats: www.lansstyrelsen.se/stockholm

Adress

Länsstyrelsen i Stockholms län
Box 22 067
104 22 Stockholm
Besöksadress: Regeringsgatan 66