



Beslut om bildande av Långserum naturreservat i Åtvidabergs kommun

Länsstyrelsen Östergötlands beslut

Länsstyrelsen förklarar med stöd av 7 kap. 4 § miljöbalken det område som framgår av den heldragna svarta linjen på bifogad karta, bilaga 2, som naturreservat. För att uppnå och tillgodose syftet med naturreservatet beslutar Länsstyrelsen med stöd av 7 kap. 5, 6 och 30 §§ miljöbalken samt 22 § första stycket förordningen (1998:1252) om områdesskydd enligt miljöbalken m.m. att nedan angivna föreskrifter ska gälla för naturreservatet. Enligt 3 § förordningen om områdesskydd enligt miljöbalken m.m. fastställer Länsstyrelsen bifogad skötselplan för naturreservatets långsiktiga vård, bilaga 3.

Beslutet riktar sig till var och en, fastighetsägare och innehavare av särskild rätt, vars rättigheter att använda mark- och vattenområden berörs inom reservatsområdet.

Länsstyrelsen upphäver med stöd av 7 kap. 7 § första stycket miljöbalken Länsstyrelsens beslut från 4 juni 2003 [dnr 511-11399-02] om naturreservatet Långserum med tillhörande skötselplan.

Syftet med reservatet

Syftet med Långserum naturreservat är att bevara en äldre barrnatskog med lövinslag i brant terräng och en flerskiktad barrskog med gamla träd och rikligt med död ved. I naturreservatet ska finnas en stor mängd mycket gamla träd, grov död ved och andra komponenter som är viktiga för sällsynta och rödlistade arter representativa för en barrnatskog med inslag av lövträd. Syftet är även att bevara den värdefulla limniska miljön i form av strandzon och del av den riksintressanta sjön Yxningen. Syftet med naturreservatet är även att förekommande livsmiljöer och/eller arter enligt Natura 2000 ska uppnå eller bevara ett gynnsamt tillstånd. Syftet är också att inom ramen för bevarandet av biologisk mångfald och naturmiljöer tillgodose behovet av området för friluftslivet.

Syftet ska nås genom att naturreservatet undantas från skogsbruk och andra skadliga åtgärder och utvecklas genom naturliga processer i kombination med naturvårdande skötselåtgärder. Naturvårdsbränning kan bli aktuellt i delar av området. Åtgärder för att skapa död ved och friställning av ljusgynnade gamla lövträd kan bli aktuella. Andra omvälvande störningar i form av bland annat insektsangrepp kan leda till att hela eller



delar av skogen under perioder har en annan karaktär, detta är en del av skogens utveckling. Åtgärder vidtas för att underlätta allmänhetens friluftsliv.

Skälen enligt 7 kap. 5§ miljöbalken

Skälen för ett reservatsbeslut utgörs av en gammal barrskog med skyddsvärd flora och fauna. Syftet med beslutet är att åstadkomma ett ändamålsenligt skydd mot åtgärder som skadar områdets prioriterade bevarandevärden.

Naturtyperna i reservatet ingår i en grön infrastruktur för värdestrakterna tallskog och granskog. Det innebär bra förutsättningar för en stor andel av de hotade och skyddskrävande arter som lever i denna naturtyp att kunna fortleva i landskapet i livskraftiga bestånd.

Reservatet är ett Natura 2000-område med namnet Långserum och sitekod SE0230356. Följande naturtyp enligt EU:s art- och habitatdirektiv är känd i området:

Västlig taiga* naturtypskod 9010

** = Prioriterad naturtyp i EU:s Natura 2000-bevarandearbete*

Länstyrelsen bedömer att Natura 2000-områdets tillstånd kommer att gynnas av reservatsbildningen och den naturvårdsskötsel som planeras.

Föreskrifter

A. Inom reservatet gäller följande inskränkningar i rätten att använda mark- och vattenområden. Inom reservatet är det inte tillåtet att:

1. bedriva täkt, gräva, dika, schakta, spränga, borra, utfylla, tippa, plöja, muddra eller utföra annan mekanisk markbearbetning på land eller i vatten;
2. uppföra byggnad, eller annan anläggning, såsom exempelvis mast, torn, väg eller ledning i luft, mark eller vatten;
3. anordna upplag;
4. tillföra växtnäringsämnen, kalk eller jordförbättringsmedel samt använda kemiska eller biologiska bekämpningsmedel;
5. avverka, gallra, röja, så, plantera, markbereda eller utföra annan skogsbruksåtgärd eller på annat sätt skada levande eller döda träd och buskar;
6. ta bort eller upparbeta dött träd och delar av träd eller vindfälle;
7. framföra motordrivna fordon. Undantag gäller för fyrhjuling eller motsvarande mindre fordon vid uttransport av fällt vilt;



- ändra floran eller faunans sammansättning genom införande av för området nya arter.

A-föreskrifterna har beslutats med stöd av 7 kap. 5 § andra stycket miljöbalken.

B. För att tillgodose syftet med reservatet förpliktar Länsstyrelsen ägare och innehavare av särskild rätt att tåla att följande åtgärder genomförs inom reservatet utan att någon ytterligare ersättning utbetalas:

- utmärkning av, och information om, reservatet;
- iordningställande och underhåll av anordningar för friluftslivet så som vandringsled och informationsskyltar;
- undersökningar, dokumentation eller uppföljning av växt- och djurliv samt av mark- och vattenförhållanden och uppföljning av förvaltningsåtgärder;
- naturvårdande skötsel så som frihuggning av grova ljusgynnade lövträd, skapande av död tallved och småskalig markstörning;
- genomförande av återkommande naturvårdsbränningar och/eller brandefterliknande skötselåtgärder;
- bekämpning eller borttagande av för området invasiva eller främmande arter;
- begränsa och/eller förhindra storskaliga angrepp av granbarkborre genom utplacering av fällor, utläggning av fångstvirke, fällning av angräpnade granar, rotkapning av vindfällda granar och/eller barkning. Inga träd ska föras ut ur naturreservatet med undantag för eventuellt infört fångstvirke.

Bestämmelserna i B-föreskrifterna har beslutats med stöd av 7 kap. 6 § miljöbalken.

C. Länsstyrelsen beslutar att utöver vad som annars gäller ska följande föreskrifter om rätten att färdas och vistas inom reservatet gälla. Inom reservatet är det inte tillåtet att:

- bryta kvistar, fälla eller på annat sätt skada levande eller döda träd och buskar;
- gräva upp kärlväxter, plocka mossor, lavar eller svampar med undantag av matsvamp;
- förstöra eller skada fast naturföremål eller ytbildning genom att borra, gräva, rista, hacka eller måla.

Dessutom är det förbjudet att utan Länsstyrelsens tillstånd:



4. anordna tävlingar eller bedriva lägerverksamhet med fler än 100 deltagare;
5. utföra sådan undersökning som kan leda till skada eller annan negativ påverkan på växt- och djurliv.

C-föreskrifterna har beslutats med stöd av 7 kap. 30 § miljöbalken och 22 § första stycket förordningen (1998:1252) om områdesskydd enligt miljöbalken m.m.

Ovanstående föreskrifter under A och C utgör inte hinder för förvaltaren av naturreservatet, eller den som förvaltaren utser, att utföra de åtgärder som behövs för reservatets vård, skötsel, uppföljning eller dokumentation av växt- och djurliv samt mark- och vattenförhållanden eller åtgärder för friluftslivets behov och som framgår av B-föreskrifterna för att tillgodose syftet med naturreservatet.

Föreskrifterna under C ska inte utgöra hinder att för artbestämning samla enstaka individer av ryggradslösa djur eller enstaka exemplar av kryptogamer.

Träd som riskerar att falla från naturreservatet på objekt så som ledning, byggnad, tomt, kulturlämning, anläggning eller anordning, får efter avstämning med förvaltaren fällas och placeras inom naturreservatet.

Upplysning om andra gällande bestämmelser

Länsstyrelsen vill påminna om att även andra lagar, förordningar och föreskrifter än naturreservatsföreskrifterna gäller för området, bland annat kulturmiljölagen (1988:950), terrängkörningslagen (1975:1313) och terrängkörningsförordningen (1978:594) med vissa förbud mot körning i terräng. Delar av reservatet är beläget inom område där strandskyddsbestämmelser gäller enligt 7 kap. miljöbalken. Bryggor och byggnader uppförda efter 1975 kräver dispens från strandskyddsbestämmelser. Vattenuttag utgör en vattenverksamhet enligt 11 kap. 2 § MB och kan kräva tillstånd. Enligt fridlysningsbestämmelserna är alla vilda fåglar och däggdjur samt deras ägg, ungar och bon fredade enligt jaktlagen (1987:259). Vissa svamp-, växt och djurarter är fridlysta enligt 8 kap miljöbalken och artskyddsförordningen. Enligt 7 kap 1 § miljöbalken ska var och en som utnyttjar allemansrätten eller annars vistas i naturen visa hänsyn och varsamhet i sitt umgänge med den. Samråd enligt 12 kap. 6 § MB kan komma att krävas för verksamheter som inte är begränsade i föreskrifterna.

Skötselplan

Länsstyrelsen fastställer i enlighet med 3 § förordningen (1998:1252) om områdesskydd enligt miljöbalken m.m. bifogad skötselplan, bilaga 3, för naturreservatets långsiktiga vård.



Förvaltare för naturreservatet ska vara Länsstyrelsen Östergötland.

Lämplig användning av markområde

Enligt 1 kap. 1 § miljöbalken ska värdefulla natur- och kulturmiljöer skyddas och vårdas och den biologiska mångfalden bevaras.

Länsstyrelsen har, i enlighet med 3 kap. miljöbalken, prövat och funnit att bildandet av Långserums naturreservat är förenligt med en, från allmän synpunkt, lämplig användning av markområdet och att beslutet, i enlighet med 7 kap. 8 § miljöbalken, inte strider mot en detaljplan eller områdesbestämmelser. Beslutet bedöms även förenligt med gällande översiktsplan.

Intresseprövning

Länsstyrelsen har i enlighet med 7 kap. 25 § miljöbalken prövat och funnit att bildandet av Långserums naturreservat inte går längre i inskränkning av enskilds rätt att använda mark och vatten, än vad som krävs för att syftet med skyddet ska tillgodoses.

Konsekvensutredning av påverkan av beslutet på allemansrätten

Länsstyrelsen ska enligt Förordningen (2007:1244) om konsekvensutredning vid regelgivning, i den omfattning det behövs, göra en konsekvensutredning av hur allemansrätten påverkas genom beslutet om naturreservat.

Länsstyrelsen gör bedömningen att naturreservatsbildningen inte medför negativa konsekvenser för vistelse och färd i naturreservatet. Ordningsföreskrifterna ska samtidigt leda till att reservatets syften tillgodoses.

Agenda 2030, miljökvalitetsmål och ekosystemtjänster

Bildandet av naturreservatet Långserum är en del av uppfyllandet av Agenda 2030 (mål 13 – Bekämpa klimatförändringarna; mål 15 – Ekosystem och biologisk mångfald) och av miljökvalitetsmålen Levande skogar, Ett rikt växt och djurliv om vilket Sveriges riksdag och regering beslutat. Länsstyrelsen bedömer Långserums naturreservat ger ett positivt bidrag till följande ekosystemtjänster: Den producerande ekosystemtjänsten livsmedel (kött från vilt, svamp), de reglerande ekosystemtjänsterna klimatreglering (kolinbindning) och kvarhållande av vatten i landskapet vid kraftiga regn och snösmältning, de kulturella ekosystemtjänsterna friluftsliv, rekreation och hälsa, samt de understödjande ekosystemtjänsterna ekologiska samspel och livsmiljöer. Ett negativt bidrag ges till den producerande ekosystemtjänsten fiberråvaror (virke, massaved med mera).



Ärendets handläggning

Dokumentation

De höga naturvärdena inom Långserums naturreservat har dokumenterats i samband med Skogsvårdsstyrelsens inventering av nyckelbiotoper på fastigheten. Länsstyrelsen har gjort en översiktlig naturinventering av området och dess närhet för att ytterligare dokumentera områdets höga naturvärden. Det blivande naturreservatet ingår i EUs nätverk av skyddade naturområden, Natura 2000.

Reservatsbildning

Bildande av naturreservat inleddes av länsstyrelsen efter initiativ av markägaren.

En ekonomisk värdering av området upprättades av Svensk fastighetsvärdering AB i samråd med markägaren och på uppdrag av Länsstyrelsen. Därefter förhandlade Länsstyrelsen och markägaren om ekonomisk ersättning för intrånget i markanvändningen. Utbetalning av ekonomisk ersättning har skett från Naturvårdsverket.

För att möjliggöra planerade skötselåtgärder, främst i form av naturvårdsbränning, brandefterliknande åtgärder, skapande av död ved och andra frihuggning av grova lövträd som kan säkra bevarande av de utpekade naturvärdena i området behövdes ett nytt beslut och en ny skötselplan. Länsstyrelsen och Naturvårdsverket fann då att det finns skäl att fatta ett nytt beslut om Långserums naturreservat för att tydligare formulera syfte, skäl och föreskrifter.

Motivering till beslutet

Det gällande beslutet om Långserum naturreservat är beslutat år 2003. Långserum är även skyddat som ett Natura 2000-område (SE0230356) med nästan samma avgränsning som naturreservatet exklusive vattenmiljön. Långserums skötselplan är en del av reservatsbeslutet enligt 7 kap. 4-6 §§ miljöbalken eftersom hänvisningar till skötselplanen finns med i B-föreskrifterna. Men B-föreskrifterna ska vara fristående från skötselplanen så att fastighetsägaren, av beslutet, ska veta vad den ska tåla enligt 7 kap 6 § miljöbalken. De nya B-föreskrifterna möjliggör dessutom tillägg av restaurerande skötsel i form av naturvårdsbränning samt åtgärder för att bevara de gamla tallarna, minska igenväxning av yngre gran och öka mängden död ved samt anläggande och vid behov skötsel av friluftsanordningar. Skötselplanen ska från och med nu kunna uppdateras fristående från beslutet.

I beslutet från 2003 framgår det att:

Syftet med Långserums naturreservat är att bevara en äldre barrnatturskog. I naturreservatet ska finnas en stor mängd mycket gamla träd, grov död ved och andra komponenter som är viktiga för sällsynta och rödlistade arter representativa för en barrnatturskog.



I Natura-2000 området är utpekade naturtyper Västlig taiga (9010). Enligt bevarandeplanen ska arealen bibehållas. I bevarandeplanen framgår det att gran kan påverka naturtypen hällmarkstallskog negativt och bristen på skogsbränder och bristen på död ved är ett hot mot naturtypen. Inträngande träd kan skadas med metoder som efterliknar effekterna av en brand för att på så vis gynna de äldre tallarna och samtidigt skapa död ved samtidigt som att skogen tillåts bli en flerskiktad skog på delar. I bevarandeplanen finns även följande skrivelse som rör skötselplanen: *För att genomföra dessa skötselåtgärder behöver skötselplanen revideras först.*

Även i skötselplanen för Långserum nämns det under skötselområde 2 att *"kvalitetsmålen är äldre träd av tall och gran och solexponerade tallar och solexponerad död ved ska finnas, och att mängden död ved ska öka"*. Och i skötselmålet står det att detta ska nås genom att området ska lämnas för fri utveckling samtidigt som det står att det kan huggas bort inträngande gran. Med de ordavalen i mål och skötsel skapas en direkt motsättning inom samma beskrivning av skötsel för naturreservatet. Det framgår vidare under åtgärder att inga engångs- eller underhållsåtgärder bedöms nödvändiga vid det tillfället då skötselplanen beslutades år 2003.

Syftet i beslutet från 2003 är av övergripande karaktär och för att få till en mer områdesanpassad skötsel behöver syftet och förvaltningsinriktningen förtydligas och nyanseras.

Länsstyrelsens reservatsförvaltare har under de senaste 20 åren noterat att granen har fått en allt större utbredning i reservatet. I området finns höga naturvärden knutna till brandrefugiala miljöer men på grund av granens ökade utbredning fanns det i vissa delar av reservatet en risk att granen kunde hota höga tall- och lövvärden. Dock har granen på grund av senare års granbarkborreutbrott minskat och det finns nu gott om död granved, både stående och liggande. När granen faller skapar den luckor som i flera delar av reservatet gynnar tallen och lövföryngringen. För att stärka naturvärden knutna till den brandpräglade tallskogen ytterligare behövs dock åtgärder så som naturvårdsbränning, brandefterliknande åtgärder och skapande av tallved. Och för att gynna enstaka grova lövträd kan dessa försiktigt frihuggas från barrträd utan naturvärden.

Att underlätta för allmänhetens friluftsliv nämns inte i beslutets syfte från 2003. Detta har lagts till för att få stöd för lämpliga framtida friluftsanordningar så som en vandringsled. Inte heller nämns de höga limniska värdena som sjön Yxningen hyser vilket ger ett försvagat skydd för denna miljö inom reservatet. Detta har tydliggjorts i det nyformulerade syftet.

Enligt 7 kap. 7 § första stycket miljöbalken får Länsstyrelsen helt eller delvis upphäva beslut som den har meddelat enligt 4-6 §§, om det finns synnerliga skäl. Beslut om upphävande får enligt 7 kap. 7 § fjärde stycket miljöbalken meddelas endast om intrånget i naturvärdet kompenseras i skäligen utsträckning på naturreservatet eller på



något annat område. Länsstyrelsen anser att det inte är skäligt att kräva ytterligare kompensation för upphävandet av det gällande beslutet. Detta beslut kommer bättre att vårda och skydda de naturvärden som det gällande beslutet avsågs att skydda och det innefattar exakt samma geografiska område som det gällande beslutet. Skötselplanen för naturreservatet ska från och med nu kunna uppdateras fristående från beslutet vilket även möjliggör att ny kunskap om naturvård kan implementeras om så behövs.

Länsstyrelsen anser att det finns synnerliga skäl att upphäva det gällande beslutet om Långserum naturreservat för att ersätta detta med ett nytt beslut med tydligare, utvecklade skäl och föreskrifter samt att besluta om en ny skötselplan så att naturvärdena vårdas och inte riskerar att försvinna.

Länsstyrelsen önskar besluta om naturreservatets skäl, föreskrifter och skötselplan och utforma ett tydligt syfte för att framförallt möjliggöra naturvårdande skötsel i de områden där de prioriterade naturvärdena är knutna till tall och tallskogens dynamik. Det är även angeläget att möjliggöra annan typ av skötsel som delar av reservatet är beroende av för att bevara och utveckla skyddsvärda arter och habitat.

Detta beslut kommer att i större utsträckning harmonisera med gällande bevarandeplan och möjliggöra att den skötsel som behövs för att bevara och förstärka områdets naturvärden kan genomföras.

Ett nytt beslut med syfte, skäl och föreskrifter samt tillhörande skötselplan för reservatet har därmed utformats.

Konsekvensutredning för upphävande av beslut

- Tydligare formulerat syfte och förvaltningsinriktning samt enklare att uppnå syftet med naturreservatet.
- Möjliggör långsiktig förvaltning av utpekade naturvärden i naturreservat och förhindrar att naturvärdena försvinner på grund av motsägelsefulla skrivningar i syfte, mål och sköselförslag.
- Uppenbara fördelar för biologisk mångfald gäller främst arter kopplade till naturtypen västlig taiga 9010.
- Mängd och kvalitéer på substrat för epifytiska arter samt saproxylliska arter kommer att öka till exempel död ved och hålträd. Även livsmiljöer som det generellt är ont om i dagens landskap kommer att öka.
- Fördelar för friluftslivet kommer främst i form av att tillgängliggöra området för friluftsliv för vissa målgrupper med eventuella leddragningar samt underhåll av dessa.
- Ingen ny ersättningssituation uppstår vid revideringen av beslutet för Långserums naturreservat. Ett förtydligande kring behov och genomförande av



skötsel i ett av skötselområdena är föreslaget. Detta förtydligar hur syftet med naturreservatet ska nås.

- De ekonomiska förpliktelserna för staten (förvaltning av reservatet) kommer att öka något. Framst i form av mer skötsel och eventuellt underhåll av friluftslivsanordningar.
- Långserums naturreservat ägs av en privat markägare. Den privata markägarens rättigheter inte kommer att påverkas. Inga förändrade inskränkningar av användningen av de ytor markägaren innehar kommer att beslutas.

Remissvar

Länstyrelsen har under sommaren 2023 remitterat förslag till beslut och skötselplan till berörda sakägare (jaktlaget, Eon och fiskevårdsklubben) samt till ett antal berörda som Sveriges geologiska undersökning (SGU), Skogsstyrelsen, Åtvidabergs kommun, Naturvårdsverket, Östergötlands ornitologiska förening (ÖgOF), Naturskyddsföreningen i Östergötland och Naturskyddsföreningen Åtvidaberg.

Remissvar har inkommit från Åtvidabergs kommun som inte har något att erinra på förslag till beslut och nybildande av skötselplan för Långserum naturreservat.

SGU avstår från att yttra sig.

ÖgOF skriver att området är ganska svårtillgängligt och är troligen sällan besökt av fågelskådare då väldigt få fynd är rapporterade på artportalen. Vid ett besök i början av september så noterades flera fågelarter som är typiska för reservatets naturmiljö. Bland annat kan nämnas tofsmes, mindre korsnäbb, trädkryp, gröngöling och större hackspett. I våras rapporterades fynd av tjäder någon km sydväst om reservatet och 2021 har tjäder rapporterats i reservatet och orre några hundra meter sydväst om detsamma. Reservatet är ett Natura 2000-område och i EU:s artdirektiv ingår både tjäder och orre. Men i förslaget nämns inget alls om fåglar. Men, förutom detta så anser de att förslaget inklusive skötselplanen är väl genomarbetat varför de tillstyrker remissen.

Skogsstyrelsen skriver att de är positiva till nybildande av naturreservatet, samt att tidigare beslut upphävs i samband med det nya beslutet, för att skötselplanen på ett bättre sätt ska harmonisera med bevarandeplanen för natura 2000. De bedömer att skötselplanen är väl anpassad till de naturmiljöer som finns inom reservatet och att den tillgodoser behovet av skötselåtgärder som krävs för att uppnå syftet med reservatet, samt underlätta allmänhetens friluftsliv i området. Pågående skogsbruk på angränsande skogsmark kommer inte att påverkas i betydande omfattning, då reservatets gränser förblir densamma som gällande reservatsgränser. Skogsstyrelsen tillstyrker att naturreservatet bildas enligt förslag till beslut och skötselplan.



Bemötande av inkomna remissvar

Länstyrelsen tackar för ÖgOF:s information om arter som har observerats i naturreservatet. Några av dessa har nu lagts till i artlistan och beskrivningen av reservatets biologiska bevarandevärden.

Övrigt

Natura 2000

Livsmiljöer och arter som är utpekade enligt Natura 2000 ska uppnå eller bevara ett gynnsamt tillstånd. Detta innebär att verksamheter eller åtgärder som kan orsaka betydande påverkan på områdets livsmiljöer, och/eller störa arter i området, kräver tillstånd enligt 7 kap. 28a § första stycket miljöbalken.

Verksamheter som är direkt förenliga med områdets förvaltning och skötsel kräver ej tillstånd (7 kap. 28a §, andra stycket miljöbalken). Åtgärder enligt fastställd skötselplan kan dock kräva tillstånd.

Om verksamheten eller åtgärden kräver en tillståndsprövning ska en specifik miljöbedömning göras. Detta innebär att tillståndsprövningen ska föregås av ett avgränsningssamråd, samt att en miljökonsekvensbeskrivning (MKB) bifogas ansökan om tillstånd (6 kap. 28 § miljöbalken). MKB:n ska belysa hur områdets utpekade livsmiljöer och arter påverkas.

De som medverkat i beslutet

Beslutet har fattats av länsrådet Ann Holmlid med naturvårdshandläggaren Marika Sjödin som föredragande. I den slutliga handläggningen har också enhetschefen Marina Verbova, samhällsplaneraren Emma Wester, länsjuristen Martina Willgert och antikvarien Malin Svarvar medverkat.

Detta beslut har bekräftats digitalt och saknar därför namnunderskrift.

Så här hanterar vi dina personuppgifter

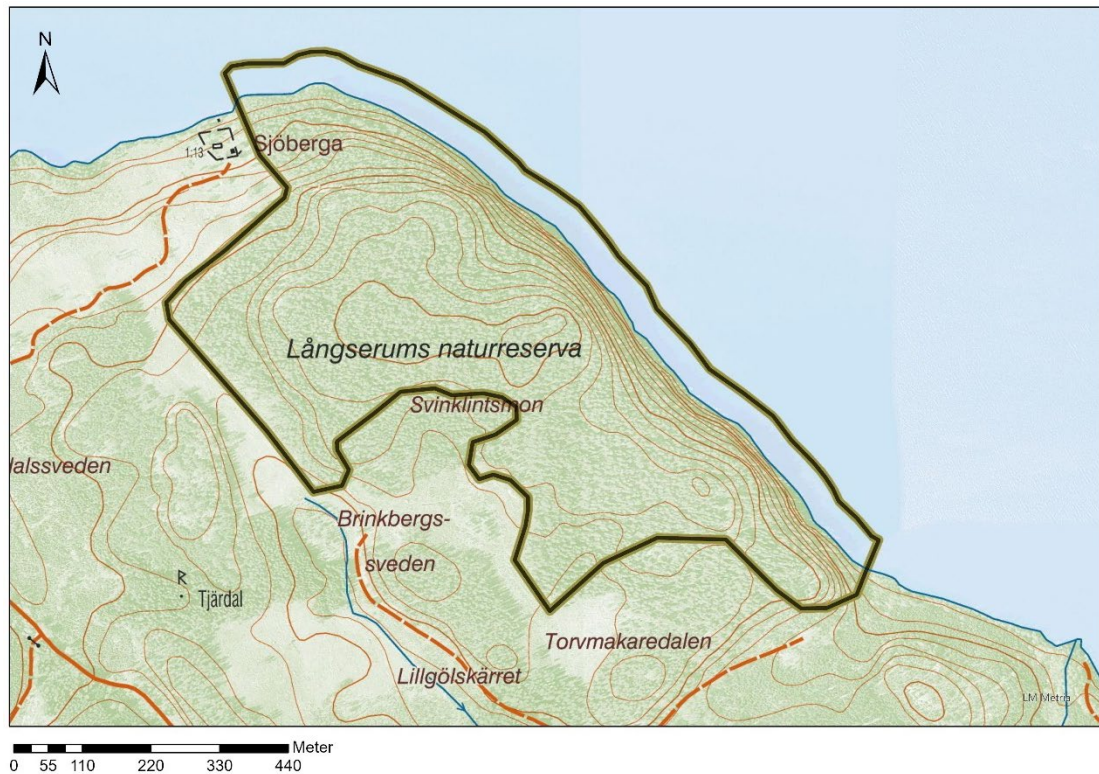
Information om hur vi hanterar dessa hittar du på www.lansstyrelsen.se/dataskydd.

Bilagor

1. Sändlista (Finns hos Länsstyrelsen)
2. Beslutslista
3. Skötselplan



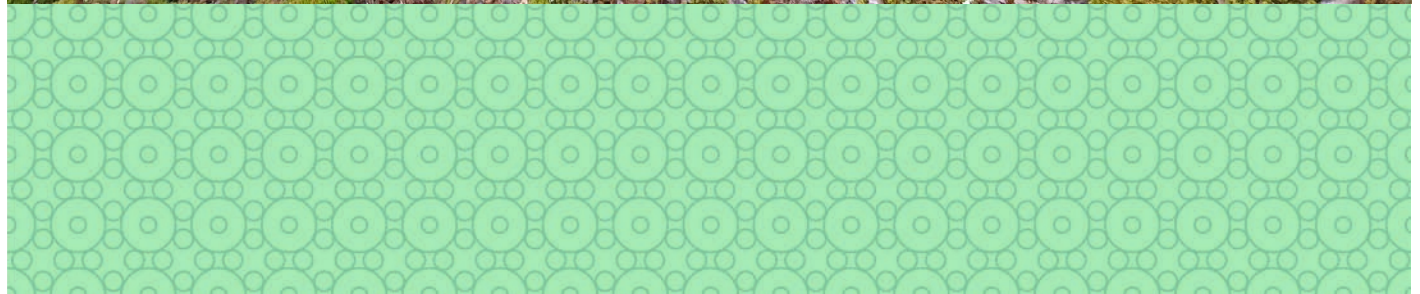
Bilaga 2



Besluts-karta tillhörande beslut om Långserum naturreservat NVR-id 2001116. Naturreservatet är avgränsat med heldragen svart linje. © Lantmäteriet geodatasamverkan, © Naturvårdsverket.

Skötselplan för Långserum naturreservat

Fastställd 2023-09-25



Bilaga 3

511-3144-23



LÄNSSTYRELSEN
ÖSTERGÖTLAND



Skötselplan för Långserum naturreservat Fastställd 2023-09-25

Meddelande

Skötselplanen gäller utan tidsbegränsning. En översyn bör göras senast inom 10 år för att bedöma behovet av revidering. Skötselplanen har upprättats av Länsstyrelsen 2023. Planförfattare har varit Marika Sjödin (Länsstyrelsen) och Karl Ingvarson (SWECO) September 2023

Kontakt

Enheten för skötsel av skyddad natur,
Länsstyrelsen Östergötland, 010-223 50 00

Webbplats

www.lansstyrelsen.se/ostergotland

Fotografier

Marika Sjödin och Karl Ingvarson

Kartmaterial

© Lantmäteriet

© Länsstyrelsen Östergötland 2023

Länsstyrelsen Östergötland
Östgöttagatan 3, 581 86 Linköping
Växel: 010-223 50 00
E-post: ostergotland@lansstyrelsen.se

lansstyrelsen.se/ostergotland

Innehåll

Innehåll	3
Allmän beskrivning	4
Administrativa data om naturreservatet	4
Syfte, föreskrifter och skäl för beslut	5
Beskrivning av reservatet	5
PLANDEL	11
Syfte med naturreservatet	11
Sammanfattning och prioritering av planerade skötselåtgärder	17

Allmän beskrivning

Administrativa data om naturreservatet

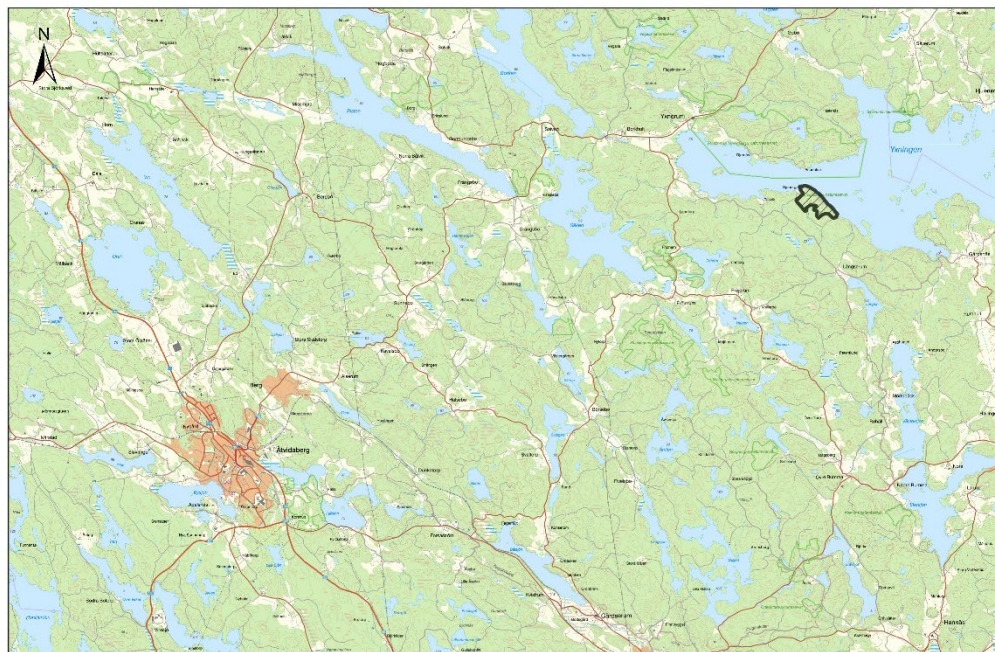
Reservatets namn	Långserum naturreservat
NVR-id	2001116
Beslutsdatum	2023-09-25
Län	Östergötland
Kommun	Åtvidaberg
Areal	Total areal: 46,5 ha Land: 39,8 ha Vatten: 6,7 ha Produktiv skog: 36,6 ha
Naturtyper enligt Natura 2000 Med naturtypskod	Västlig taiga (9010): 39,7 ha
Prioriterade bevarandevärden	
Naturtyper:	Tallskog, barrblandskog, granskog
Arter/grupper:	Mossor, lavar, svampar, insekter, fåglar
Strukturer:	Gammal skog, gamla träd, döda träd, bergbrant, barrblandskog
Kulturmiljöer:	Inga kända kulturmiljöer
Friluftsliv:	Upplevelse av vy över sjön, stillsam miljö och en mångfald av arter i gamla barr- och lövskogar.
Övrigt	Området är beslutat Natura 2000-område Långserum SE0230356
Fastighet	Långserum 1:4 (privatägd)
Förvaltare	Länsstyrelsen Östergötland
Lägesbeskrivning	Långserums naturreservat är beläget i Åtvidabergs kommun ca 18 km nordost om Åtvidaberg.
Vägbeskrivning	Från Åtvidaberg åk förbi Borkult och sväng sedan höger till Fröjerum. Sväng vänster till Långserum. Efter cirka 4,6 kilometer ligger naturreservatet till vänster. En parkering finns utanför reservatet. Om bommen är stängd får en promenera resten av vägen till reservatet.

Syfte, föreskrifter och skäl för beslut

Se skötseplanens plandel, eller reservatsbeslutet.

Beskrivning av reservatet

Översiktlig beskrivning



Karta 1. Långserum naturreservat är beläget i Åtvidabergs kommun cirka 18 km nordost om Åtvidabergs centralort intill sjön Yxningen.

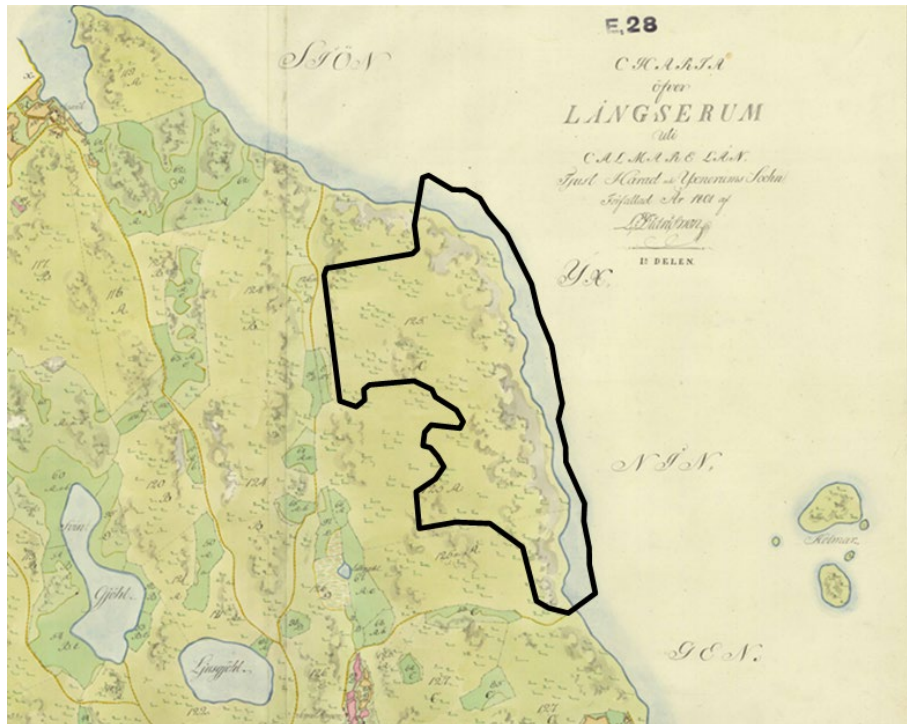
Långserum ligger i Yxnerums socken i Åtvidabergs kommun cirka 18 km nordost om Åtvidaberg. Området består av en brant sluttning ner mot sjön Yxningen med delvis urskogsartad naturskog samt ett ovanför liggande större talldominerat barrskogsområde på cirka 150 år. Tall dominerar större delen av området även i branten men på lite bördigare mark längre ned i sluttningen dominerar gran. I branterna finns även inslag av asp, björk och ek.

Den nordvända branten är ungefär 60 meter hög och bryts av flera etapper och sänkor ner mot sjön. I branten är det mycket gott om död ved i olika nedbrytningsstadier och här finns gott om mycket gamla ofta ihåliga tallar. Framförallt den döda veden hyser gott om sällsynta arter.

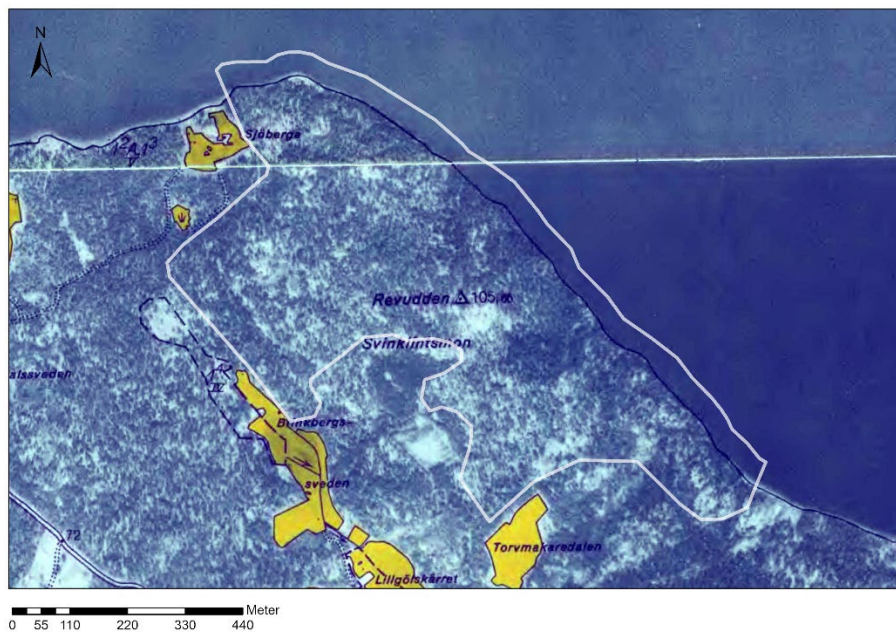
Området ligger i en trakt med flera stora värdefulla barrskogsområden vilket ökar möjligheterna till ett framgångsrikt bevarande av arter knutna till dessa miljöer. I närområdet väster om objektet ligger ett ganska stort område äldre barrskog med rikt aspinslag och med flera nyckelbiotoper och områden med höga naturvärden.

Historisk och nuvarande markanvändning

Av historiska kartor finns bland annat skifteskartan från 1801 där reservatet hör till "Beteshagar och skog" och benämns Svinklintsmon. Reservatet ligger ungefär där det står 125 på högra delen av kartan ut mot sjön.



Karta 2. Skifteskarta från 1801. Reservatets position är ungefärligt markerat med svart linje.



Karta 3. Ekonomisk karta från 1930/40-talet som har ett flygfotografi i bakgrunden.

Områdets bevarandevärden

Biologiska bevarandevärden

Tall dominerar större delen av området även i branten men på lite bördigare mark längre ned i sluttningen dominerar gran. I branterna finns även inslag av asp, björk och ek. Fältskiktet domineras helt av ris som blåbär, lingon och ljung.

De gamla träden och tillgången på död ved gynnar ovanligare arter av lavar, mossor och svampar. På gamla aspar växer aspgelélav *Collema subnigrescens*. På granlågor finns vedtrappmossa *Anastrophyllum hellerianum* och liten hornfliksmossa *Lophozia ascendens*. På talltorrakor växer ladlav *Calicium tigillare*. Flera arter i området tyder på att det finns delar med hög och jämn luftfuktighet. Till dessa arter hör kattfotslav *Felipes leucopellaeus*, gulnål *Chaenotheca brachypoda*, gammelgranslav *Lecanactis abietina* och kornknutmossa *Odontoschisma denudatum*.

Det finns även gott om kräsnare svampar så som talticka *Porodaedalea pini* och grovticka *Phaeolus schweinitzii* på tall och granticka *Porodaedalea chrysoloma* och vedticka *Fuscoporia viticola* på gran. I markskiktet finns arter som orange taggsvamp *Hydnellum aurantiacum*, blå taggsvamp *Hydnellum caeruleum*, dropptaggsvamp *Hydnellum ferrugineum* och fjällig taggsvamp *Sarcodon imbricatus s.str.*

Det vedlevande insektslivet i området torde vara rikt med tanke på den rika tillgången på gamla träd och död ved. Dock är ingen sådan undersökning gjord. Spår efter granbarkgnagare *Microbregma emarginata* och bronshjon *Callidium coriaceum* har påträffats i området. Granbarkgnagarens larver lever i barken på mycket gamla granar och bronshjonet lever av kambiet på nyligen döda senvuxna granar i branten.

Bland fåglar har exempelvis gröngöling, tofsmes och tjäder noterats.

Tabell 1. Naturvårdsintressanta arter i Långserum naturreservat.

ART	VETENSKPLIGT NAMN	KATEGORI	LIVSMILJÖ
KÄRLVÄXTER			
Grönpyrola	<i>Pyrola chlorantha</i>	S	Sandig/torr/frisk mark i äldre barrskog
FÅGLAR			
Tofsmes	<i>Lophophanes cristatus</i>	T, F	Ofta äldre skogsmiljöer
Gröngöling	<i>Picus viridis</i>	F	Kulturmiljöer, glesa skogar m. inslag av löv
Tjäder	<i>Tetrao urogallus</i>	N2000, F	Gles barrskog
INSEKTER			
Granbarkgnagare	<i>Microbregma emarginatum</i>	S	Grov bark av levande gran
Bronshjon	<i>Callidium coriaceum</i>	S	Senvuxna nyligen döda granar
LAVAR			
Kattfotslav	<i>Felipes leucopellaeus</i>	S	Levande träd, hög luftfuktighet
Nästlav	<i>Bryoria furcellata</i>	S	Bark och kvistar av gran och tall
Skuggblåslav	<i>Hypogymnia vittata</i>	S	På sten och träd, hög luftfuktighet
Rosa skärelav	<i>Schismatomma pericleum</i>	NT	Bark av grov ek
Ladlav	<i>Calicium tigillare</i>	NT	Torr tallved i soliga lägen
Aspgelélav	<i>Collema subnigrescens</i>	VU	På asp, ljusst men högluftfuktighet
Garnlav	<i>Alectoria sarmentosa</i>	NT	Gammal barrskog, hög luftfuktighet
Gulnål	<i>Chaenotheca brachypoda</i>	S	Ved och bark, fuktig miljö

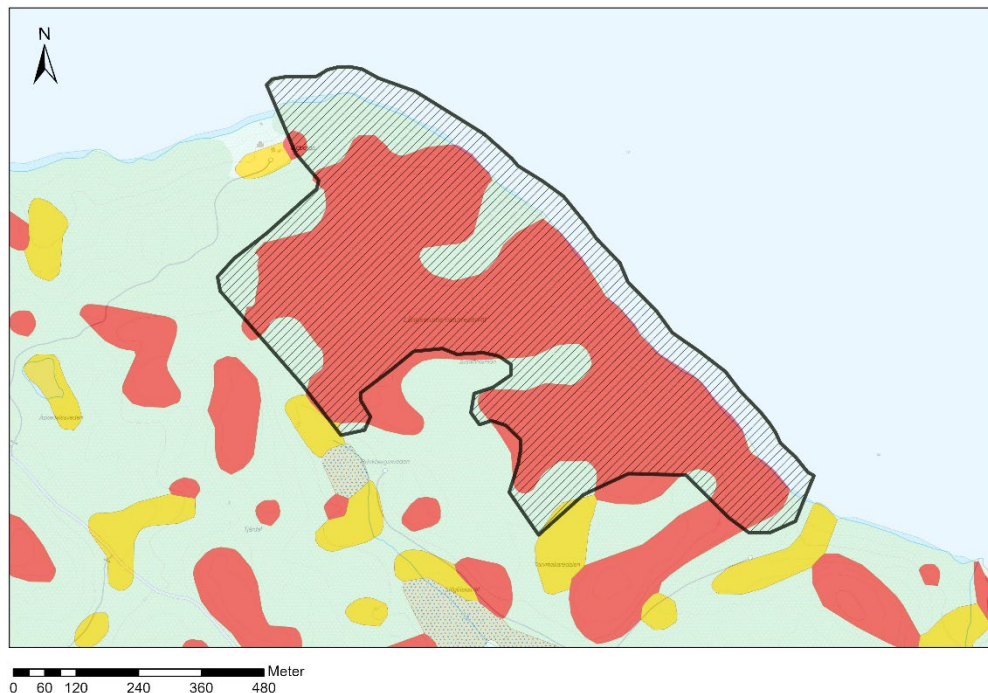
Gammelgranslav	<i>Lecanactis abietina</i>	T	Levande träd, hög luftfuktighet
Skriftlav	<i>Graphis scripta</i>	T	Lövträd, jämn luftfuktighet
Koralllav	<i>Sphaerophorus globosus</i>	T	Oftast på något sur sten
Grynig blåslav	<i>Hypogymnia farinacea</i>	T	Bark av tall, gran och björk
Vedskivlav	<i>Hertelidea botryosa</i>	NT	Solexponerad gammal tallved
Dvärgbägarlav	<i>Cladonia parasitica</i>	NT	Solexponerad gammal tallved
MOSSOR			
Västlig hakmossa	<i>Rhytidiadelphus loreus</i>	S	Mark/sten/berg, hög luftfuktighet
Platt fjädermossa	<i>Neckera complanata</i>	S	Neutral till basisk sten, lövträd
Stor revmossa	<i>Bazzania trilobata</i>	S	I markskiktet, hög luftfuktighet
Vedtrappmossa	<i>Crossocalyx hellerianus</i>	NT	Murken tall-, gran- eller aspved
Liten hornflikmossa	<i>Lophozia ascendens</i>	VU	Ved av gran, hög och jämn luftfuktighet
Kruskalkmossa	<i>Tortella tortuosa</i>	S	Kalkhaltig sten eller jord
Kornknutmossa	<i>Odontoschisma denudatum</i>	S	Fuktig ved, ibland på mark
Blåmossa	<i>Leucobryum glaucum</i>	S	Skog med lång markkontinuitet
Flagellkvastmossa	<i>Dicranum flagellare</i>	S	Fuktig något murken ved
Fällmossa	<i>Antitrichia curtipendula</i>	S	Träd och sten, något fuktigt
SVAMPAR			
Kortskaftad ärgspik	<i>Microcalicium ahlneri</i>	NT	Tallved, fuktig halvöppen miljö
Vedticka	<i>Fuscoporia viticola</i>	S	Död ved av gran
Grovticka	<i>Phaeolus schweinitzii</i>	S	Parasit på gamla tallars rötter
Barkticka	<i>Rigidoporus corticola</i>	S	Död ved av asp
Fjällig taggsvamp	<i>Sarcodon imbricatus s.str.</i>	S	Mykorrhiza med gran
Tallticka	<i>Porodaedalea pini</i>	NT	Levande gamla tallar
Rävticka	<i>Inocutis rheades</i>	S	Död/döende ved av asp, björk
Granticka	<i>Porodaedalea chrysoloma</i>	NT	Levande och död gran, fuktigt
Orange taggsvamp	<i>Hydnellum aurantiacum</i>	NT	Mykorrhiza med tall och gran
Dropptaggsvamp	<i>Hydnellum ferrugineum</i>	S	Skog med lång markkontinuitet
Blå taggsvamp	<i>Hydnellum caeruleum</i>	NT	Mykorrhiza med tall och gran
Trådticka	<i>Climacocystis borealis</i>	S	Granstubbar och gränlagor

Tabell 2. Förklaring kategorier i tabell 1.

KATEGORI	FÖRKLARING
S	Signalart för skog
T	Typisk art
NT	Rödlistad som nära hotad
VU	Rödlistad som sårbar
N2000	Ingår i EU:s art- och habitat eller fågeldirektiv

Geologiska bevarandevärden

Berggrunden i området består av gnejsgraniter och går ställvis i dagen. Jordarten i största delen av området är sandig-moig morän.



Karta 4. Jordartskartan som visar att området till stor del består av berg i dagen (rött på kartan) och sandig-moig morän (ljusgrått på kartan).

Kulturhistoriska lämningar

Inga kulturhistoriska lämningar är registrerade inom naturreservatet men området är inte fullständigt inventerat avseende detta. I den händelse okända forn- eller kulturlämningar påträffas ska skydd och hänsyn till dessa tillgodoses samt anmälan till Enheten för kulturmiljö vid Länsstyrelsen göras. Fornlämningar skyddas av kulturmiljölagen. Cirka 500 meter öster om torpet Sjöberga finns spår efter en timmergata eller flottningsränna ner i Yxningen vilken syns som en cirka 40 meter lång öppning i skogen. I strandkanten finns järnbeslag som kan vara rester efter en flottningsränna.

Intressen för friluftslivet

Reservatet är beläget i ett spännande landskap som inbjuder till och har ett värde för rekreation. Området utgör ett avlägset naturskogsområde vid Yxningens södra kant. Det finns ett antal platser inom reservatet som ger möjlighet till vyer ut över sjön från bergsryggen ner mot och över Yxningen. Områdets äldre skog ger möjligheter till naturupplevelser av svensk naturskog. Orördheten i vissa delar gör att det enkelt går att uppleva lugnet i en förhållandevis tyst plats.

Natura 2000

Områdestyp

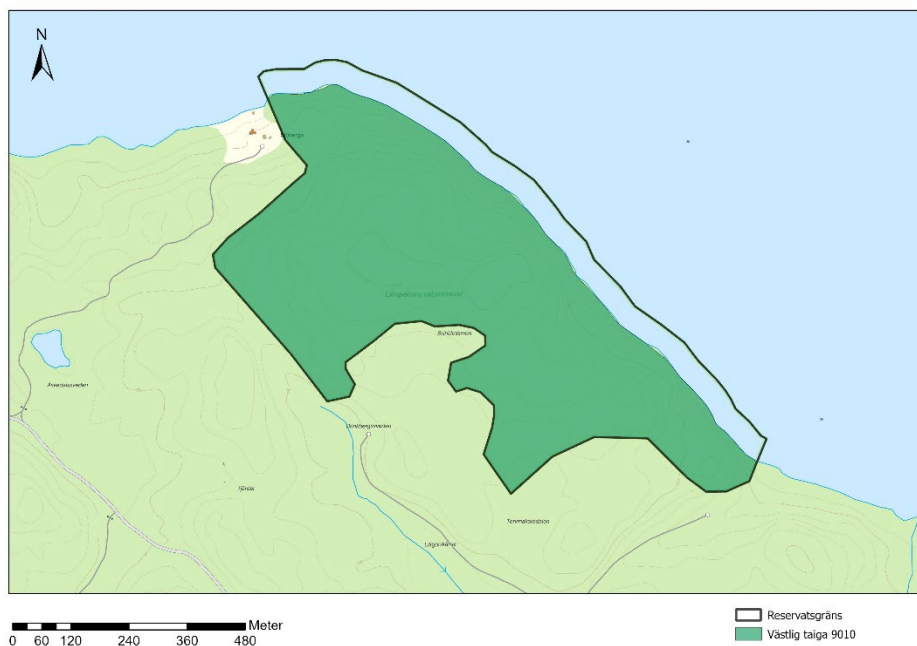
Större delen av reservatet är ett SAC-område enligt Art- och habitatdirektivet; Regeringsgodkänt.

Bevarandeplan

Till varje Natura 2000-område ska det finnas en bevarandeplan. Bevarandeplanen för Långserum (SE0230356) är från 2018 och redovisar ingående naturtyper.

Naturtyp	Areal, hektar
9010 Västlig taiga	39,7

Bevarandemål för naturtyperna anges under respektive skötselområde.



Karta 5. Karta över naturtyper enligt Natura 2000 i Långserum naturreservat.

Källuppgifter

- Ek, T., Franzén, M., Hagström, M. & Wadstein, M. 2001: Sällsynta lavar i Östergötland, 2000 – nationellt och regionalt rödlistade arter. Rapport 2001:1, Länsstyrelsen Östergötland, Linköping.
- Kulturmiljöregistret, Fornsök, Riksantikvarieämbetet
- Jordartsdatabasen 2016, Sveriges Geologiska Undersökning.
- Historiska kartor och flygbilder, Lantmäteriet.
- Artportalen, Artdatabanken.

PLANDEL

Syfte med naturreservatet

Syftet med Långserum naturreservat är att bevara en äldre barrnaturskog med lövinslag i brant terräng och en flerskiktad barrskog med gamla träd och rikligt med död ved. I naturreservatet ska finnas en stor mängd mycket gamla träd, grov död ved och andra komponenter som är viktiga för sällsynta och rödlistade arter representativa för en barrnaturskog med inslag av lövträd. Syftet är även att bevara den värdefulla limniska miljön i form av strandzon och del av den riksintressanta sjön Yxningen. Syftet med naturreservatet är även att förekommande livsmiljöer och/eller arter enligt Natura 2000 ska uppnå eller bevara ett gynnsamt tillstånd. Syftet är också att inom ramen för bevarandet av biologisk mångfald och naturmiljöer tillgodose behovet av området för friluftslivet.

Syftet ska nås genom att naturreservatet undantas från skogsbruk och andra skadliga åtgärder och utvecklas genom naturliga processer i kombination med naturvårdande skötselåtgärder. Naturvårdsbränning kan bli aktuellt i delar av området. Åtgärder för att skapa död ved och friställning av ljusgynnade gamla träd kan bli aktuella. Andra omvälvande störningar i form av bland annat insektsangrepp kan leda till att hela eller delar av skogen under perioder har en annan karaktär, detta är en del av skogens utveckling. Åtgärder vidtas för att underlätta allmänhetens friluftsliv.

Disposition och skötsel av mark och vattenmiljöer

Naturreservatet ska skötas med försiktiga åtgärder med syftet att bevara områdets särpräglade natur med dess flora och fauna genom att:

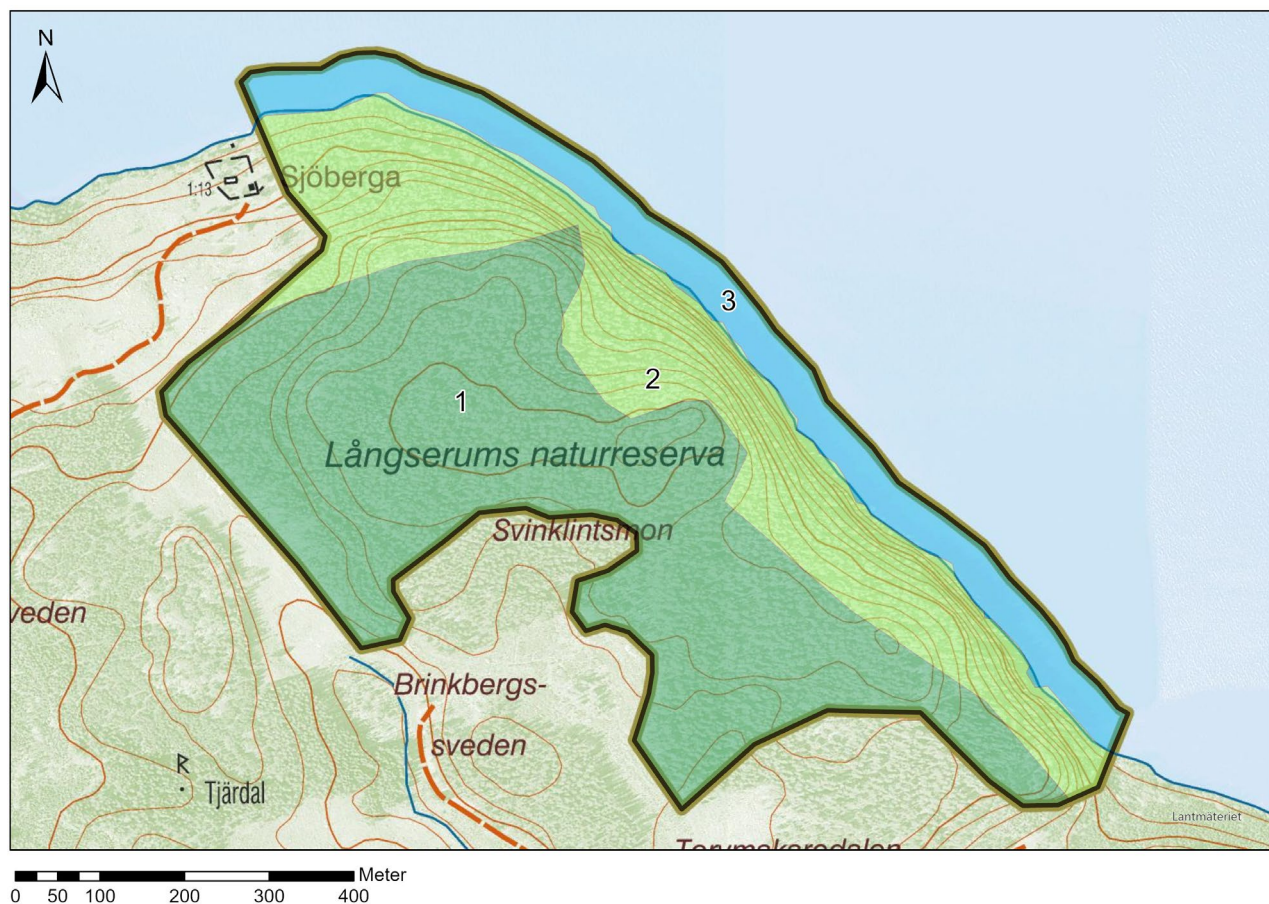
- Ingen ved ska föras ut ur reservatet vid åtgärder utan lämnas som död ved.
- Genomföra naturvårdsbränning och brandefterliknande åtgärder i talldominerade områden.
- Naturvårdande skötsel såsom försiktig frihuggning av grova ljusgynnade lövträd och skapande av död tallved.
- Begränsa och/eller förhindra storskaliga angrepp av granbarkborre genom utplacering av fällor, utläggning av fångstvirke, fällning av angripna granar, rotkapning av vindfällda granar och/eller barkning. Inga träd ska föras ut ur naturreservatet med undantag för eventuellt infört fångstvirke.
- Skulle invasiva eller andra, för reservatet, främmande arter bli ett problem sett utifrån naturreservatets syfte kan detta hanteras och bekämpas på lämpligt sätt utifrån rådande kunskapsläge och erfarenheter.
- Forn- och kulturlämningar i reservatet ska skötas på ett sådant sätt att lämningarna bevaras. I den händelse okända fornlämningar eller kulturlämningar påträffas ska skydd och hänsyn till dessa tillgodoses, samt anmälan till Länsstyrelsens enhet för kulturmiljö göras.

Se vidare under respektive skötselområde.

Skötselområden

Reservatet är indelat i tre skötselområden;

1. Barrskog
2. Barrblandskog i brant med stort inslag av löv
3. Vattenmiljö
4. Anordningar för friluftslivet (ej i karta)



Karta 6. Karta över skötselområden i naturreservatet.

Skötselområde 1, Barrskog

Areal: 23,8 hektar

Naturtyp enligt Natura 2000: Taiga, naturtypskod 9010 - 23,8 hektar

Målnaturtyp: Taiga, naturtypskod 9010 - 23,8 hektar

Beskrivning

Större delen av reservatets skog består av ett större talldominerat barrskogsområde med stort inslag av gran som ligger uppe på en höjdplatå ovanför branten mot sjön Yxningen. Bitvis är det gott om död ved men i reservatet som helhet är det relativt ont om grov död ved. Senare tids granbarkborreangrepp skapar dock luckor med stort inslag av stående och liggande granved och glesar naturligt ur skogen och tallföryngringen är bitvis stor. I sydväst finns en intressant marksvampflora. Värdena är i huvudsak knutna till det torra, brandpräglade, talldominerade skogsstrukturen med gamla tallar och torrakor av tall samt värden knutna till brandrefugiala områden med gamla senvuxna granar och den döda granveden.

Bevarandemål och gynnsamt tillstånd

Området ska bevara samt utveckla de naturvärden som finns likt naturskogsartad äldre barrskog. Utpekade livsmiljöer och/eller arter enligt Natura 2000 uppnår eller bibehåller en gynnsam bevarandestatus. Mängden gamla träd och död ved är riklig. Den döda veden utgörs av olika nedbrytningsstadier, stående och liggande och ligger på naturligt förekommande nivåer. Arter som är knutna till naturtypen ska fortleva på lång sikt och öka i sin utbredning eller populationsstorlek.

Åtgärder

- Påträffas grova vidgreniga aspar eller andra grova lövträd i behov av frihuggning kan dessa försiktigt frihuggas från unga barrträd utan naturvärde som växer upp kronan. Åtgärden kan utföras på för enstaka träd och med förutsättning att inga uttorkningskänsliga naturvårdsarter eller skyddsvärda arter påverkas negativt av åtgärden.
- I de delar som saknar eller har en liten mängd död tallved kan detta skapas genom att ett antal medelålders tallar dödas. Skapa både torrakor och lågor. Tallar i öppnare miljöer kan fällas för att gynna insekter så som till exempel raggbock som har observerats i trakten. Åtgärden kan utföras på cirka 20 träd per omgång i två till tre omgångar med cirka fem år emellan, maximalt 40 träd dödas. Av de dödade tallarna ska cirka hälften ringbarkas. Inga träd över cirka 120 år dödas.
- Möjligheten till naturvårdsbränning utreds i framtiden om det bedöms vara ett möjligt alternativ för att gynna bevarandet av tallskogsmiljön. Innan bränning eller andra starkt påverkande åtgärder behöver en inventering av garnlav göras i de aktuella områdena. Områden med höga naturvärden knutna till brandrefugiala miljöer bränns inte.
- Brandefterliknande åtgärder så som skadande av yngre tallar i syfte att de ska överleva och utveckla en kådad ved och håligheter. Högst 40 träd får skadas, inga äldre än 80 år.



Bild 1. Grov liggande död gran i skötselområde 1.



Bild 2. Gles tallskog med visst graninslag i skötselområde 1.

Skötselområde 2, barrblandskog i brant med stort inslag av löv

Areal: 16,2 hektar

Naturtyp enligt Natura 2000: Taiga, naturtypskod 9010 - 16,2 hektar

Målnaturtyp: Taiga, naturtypskod 9010 - 16,2 hektar

Beskrivning

Området består av en nordvärd brant sluttning ner mot sjön Yxningen med äldre barrnatturskog med lövinslag av naturskogskaraktär, se bilden på framsidan av denna skötselplan. Tall dominerar större delen av området även i branten men på lite bördigare mark längre ned i sluttningen dominerar gran. I branterna finns även inslag av asp, björk och ek. Branten är ungefär 60 meter hög och bryts av flera etapper och sänkor ner mot sjön. I branten är det mycket gott om död ved i olika nedbrytningsstadier och här finns gott om mycket gamla ofta ihåliga tallar. Både arter knutna till det torra, brandpräglade, talldominerade ekosystemet som är förhärskande på friska och torra marker i boreal skog och arter knutna till grandominerad mer brandrefugial miljö, som normalt dominerar i fuktiga och blöta marker, finns i området. Från att ha varit en skog med de största naturvärdena knutna till talldominerade ekosystem har successionen gått så långt att värdena knutna till brandrefugial miljö är åtminstone lika stora.

Bevarandemål och gynnsamt tillstånd

Området ska bevara samt utveckla de naturvärden som finns likt naturskogsartad äldre barrskog med stort lövinslag. Utpekade livsmiljöer och/eller arter enligt Natura 2000 uppnår eller bibehåller en gynnsam bevarandestatus. Typiska arter för naturtypen förekommer i området. Mängden gamla träd och död ved är riklig. Den döda veden befinner sig i olika nedbrytningsstadier, stående och liggande och mängden ligger på naturligt förekommande nivåer. Den döda veden hyser en lång rad vedlevande svampar och insekter, och ger födosöks- och boplatser för många fåglar. Arter som är knutna till naturtypen ska fortleva på lång sikt och helst öka i sin utbredning eller populationsstorlek.

Åtgärder

- Skogen lämnas i stort för fri utveckling.
- På sikt kan det finnas behov av åtgärder i form av försiktig frihuggning av enstaka äldre lövträd där yngre träd utan naturvärden växer upp i kronan och beroende av successionens utveckling i området och olika arters status. Åtgärden kan utföras med förutsättning att inga uttorkningskänsliga naturvårdsarter eller skyddsvärda arter påverkas negativt av åtgärden.

Skötselområde 3, Vattenmiljö

Areal: 6,6 ha hektar

Naturtyp enligt Natura 2000: -

Målnaturtyp: -

En mindre bård av sjön utanför stranden ingår i reservatet. Sjön Yxningen har höga naturvärden med hög vattenkvalitet och en intressant relik fauna och är bland annat riksintresse för naturvården.

Åtgärder

Inga åtgärder planeras inom planperioden.

Skötselområde 4, Anordningar för friluftslivet

I dagsläget finns inga leder, informationstavlor eller anordningar för det rörliga friluftslivet. Det finns ett antal platser inom reservatet som ger möjlighet till vyer ut över sjön från bergsryggen ner mot och över Yxningen. Områdets äldre skog ger möjligheter till naturupplevelser av svensk naturskog. Orördheten i vissa delar gör att det enkelt går att uppleva lugnet i en förhållandevis tyst plats.

Bevarandemål

Informationen i området är lättillgänglig och bidrar till och förhöjer upplevelsen av besöket. Områdets anordningar är i gott skick och underlättar för besökare att uppleva området.

Skötselåtgärder:

- Eventuellt anlägga en vandringsled med utsikter över Yxningen.
- Underhåll av friluftsanordningar.



Bild 3. Utsikt över Yxningen.

Sammanfattning och prioritering av planerade skötselåtgärder

Tabell 4. Underlag och stöd för förvaltaren vid planering av åtgärder såväl lokalt i Långserums naturreservat som regionalt i länet. De ekonomiska resurserna utgör en begränsande faktor för verksamheten, vilket innebär att förvaltaren måste prioritera mellan åtgärder i länets alla reservat. Prioritet är indelat i 1-3, utifrån hur viktigt det är att genomföra för att nå bevarandemålen.

Skötselåtgärd	Skötselområde	När	Prioritet
Eventuell småskalig naturvårdsbränning i talldominerade delar	1	2024-2027	2
Brandefterliknande åtgärder så som skadande av tallar	1	2024-2027	1
Skapande av död tallved (främst för att gynna raggbock)	1	2023-2024	1
Försiktig frihuggning av ljusgynnade lövträd	1, 2	Vid behov	2
Anläggande av vandringsled	1, 2	Ej tidsatt	3

Jakt

Jakt är tillåten inom hela reservatet. Vid jakt får jakthund användas. Fyrhjuling eller annat liknande mindre fordon får användas med stor försiktighet vid uttransport av fällt vilt. Markskador på grund av körning ska undvikas.

Utmärkning av reservatets gräns

Utmärkning av reservatsgränsen är utförd av naturvårdsförvaltaren enligt Naturvårdsverkets anvisningar.

Tillsyn

För närvarande bedöms ingen speciell tillsynsman behövas inom reservatet. Länsstyrelsen är ansvarig för tillsyn av reservatet.

Dokumentation och uppföljning

Uppföljning av skyddade områden är nödvändigt för att effektivisera och förbättra naturvårdsarbetet i skyddade områden. Uppföljning i skyddade områden ska alltid vara kopplad till syftet med det skyddade området. Uppföljningen ska ligga till grund för revidering av skötselplanen.

Inventeringar

Gällande inventeringar i reservatet skulle det vara av värde att studera hur exempelvis kryptogamfloran och insektsfaunan gynnas av skötselåtgärder som skapande av död ved samt av den stora mängden granved som kommer från granbarkborreangrepp. Då raggbock finns i landskapet kan exempelvis denna vara intressant att fokusera på.

Tabell 5. Inventeringar som med fördel kan göras i Långserum naturreservat.

Inventeringar	Skötselområde	Prioritet
Vedlevande insekter knutna till tall (exempelvis raggbock och skrovlig flatbagge) och gran	1,2	1
Kryptogamer (särskilt kopplade till död ved)	1,2	2

Uppföljning

Uppföljning av bevarandemål

Uppföljningen ska ske enligt en för reservatet beslutad uppföljningsplan som anger målindikatorer, tröskelvärden och metodik kopplade till bevarandemålen för olika naturtyper i denna skötselplan. Precisering ska ske i databasen Skötsel-DOS. Uppföljningsplanen ska hållas uppdaterad av Länsstyrelsen. Uppföljningsplanen ska ha sin utgångspunkt i den regionala uppföljningsplanen för Östergötland.

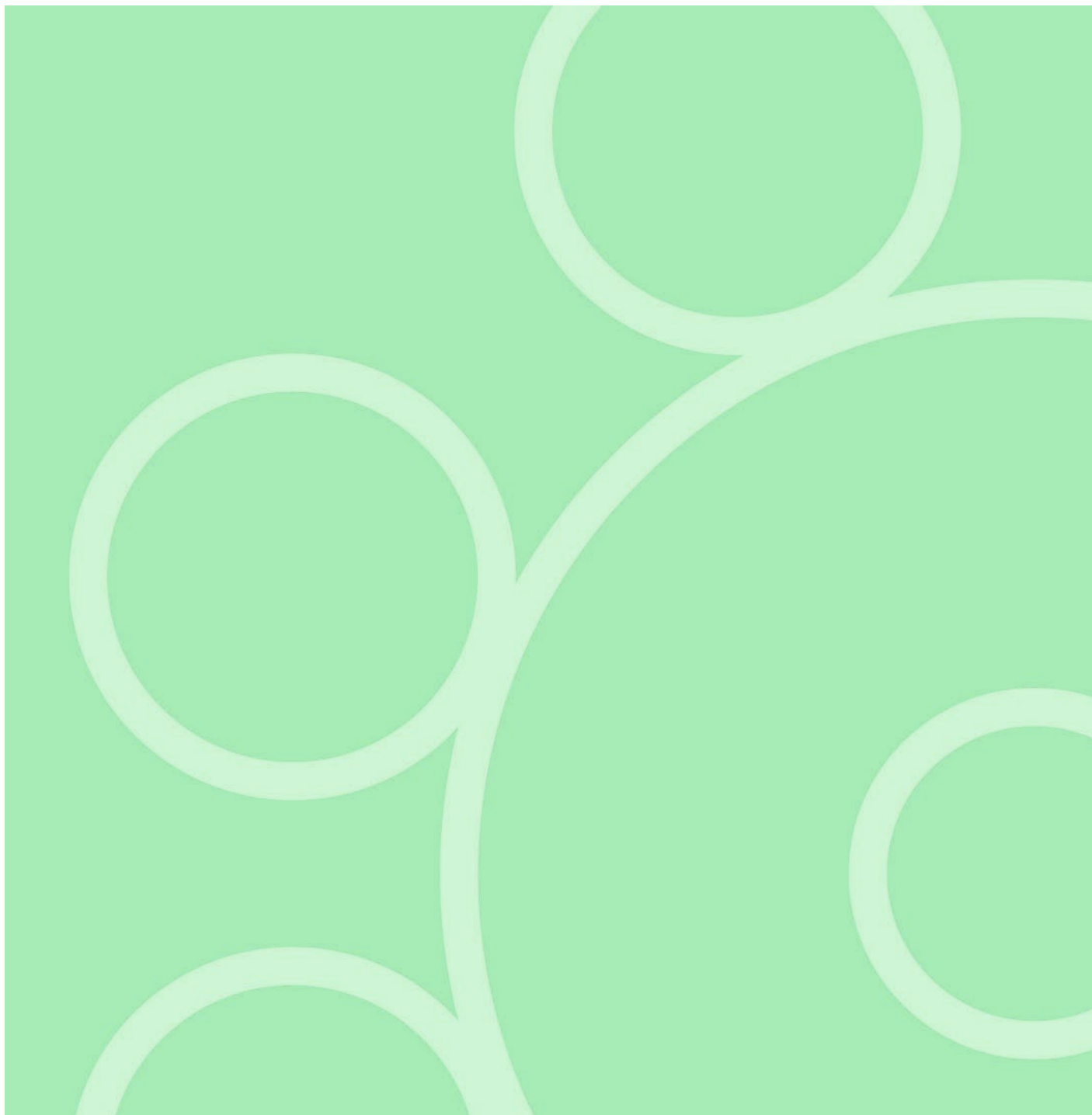
Dokumentation av skötselåtgärder

Alla skötselåtgärder som utförs inom naturreservatet ska dokumenteras skriftligt. Mer omfattande åtgärder ska även fotodokumenteras. I dokumentationen ska framgå vilka åtgärder som genomförts och när de genomfördes, samt vem som utförde åtgärden. Strukturella beståndsförändringar efter storskaliga störningar ska alltid följas upp.

Finansiering av naturvårdsförvaltningen

Alla i planen redovisade åtgärder bekostas av offentliga medel. Även andra finansiärer, exempelvis fonder eller stiftelser, kan bli aktuella. Dessa medel ska i så fall administreras av Länsstyrelsen.

Länsstyrelsen skapar samhällsnytta genom rådgivning, samordning, tillstånd, tillsyn, prövning, stöd och bidrag. Vi skyddar miljön, ser till att viktiga natur- och kulturvärden bevaras och skapar förutsättningar för att utveckla landsbygden och näringslivet i länet. Vi har även samhällsviktiga uppdrag inom bland annat krisberedskap, sociala frågor, djurskydd och samhällsplanering. På så sätt bidrar vi till Länsstyrelsens vision om ett livskraftigt Östergötland



LÄNSSTYRELSEN
ÖSTERGÖTLAND