



Bildande av Långnäs naturreservat i Norrköpings kommun

Länsstyrelsen Östergötlands beslut

Länsstyrelsen förklarar det område som framgår av den heldragna svarta linjen på bifogad karta, bilaga 2, som naturreservat. Området omfattar delar av fastigheten Långnäs 1:1 i Norrköpings kommun. Syfte, skäl, föreskrifter och skötselplan för reservatet redovisas nedan. Beslutet fattas med stöd av 7 kap. 4 § miljöbalken.

Naturreservatets namn ska vara Långnäs.

Beslutet riktar sig till allmänheten samt fastighetsägare och innehavare av särskild rätt vars rättigheter att använda mark- och vattenområden berörs inom reservatsområdet.

Syftet med reservatet

Syftet med Långnäs naturreservat är att bevara biologisk mångfald och värdefulla naturmiljöer. Områdets ljusöppna tall- och ädellövmiljöer och andra ingående naturmiljöer som barrdominerad naturskog, strandmiljöer och sötvattenslaguner samt områdets ekosystem och biologiska mångfald ska bevaras. Syftet är också att inom ramen för bevarandet av biologisk mångfald och naturmiljöer tillgodose behovet av områden för friluftslivet.

Syftet ska nås genom att naturreservatet undantas från skogsbruk. De luckiga ädellöv- och talldominerade områdena som tidigare hävdats genom bete eller slätter ska även i fortsättningen hävdas genom slätter eller bete och vid behov röjas från igenväxningsvegetation så att naturvärdena består. Om bete inte kan upprätthållas på åkermarken kan lämpliga ädellövträd planteras. Åtgärder för att återställa påverkade områdets hydrologi och friställda grova ljusgynnade träd samt att skapa död ved kan bli aktuella. För att nå syftet för friluftslivet kan anordningar för friluftslivet bli aktuella.

Skälen enligt 7 kap. 5§ MB

Skälen för ett reservatsbeslut utgörs av ljusöppna tall- och ädellövmiljöer och en mindre barrdominerad naturskog med skyddsvärd flora och fauna samt skyddsvärda strandmiljöer, översvämningssmarker och grunda vassomgärdade lagunliknande miljöer viktiga för ryggradslösa djur, fisk och fågel.

Syftet med beslutet är att åstadkomma ett ändamålsenligt skydd mot åtgärder som skadar områdets bevarandevärden. Området ligger inom en ädellövtrakt vilket gör att naturvärdena blir viktiga även i ett landskapsperspektiv.



Föreskrifter

Förutom de föreskrifter som anges nedan gäller också annan lagstiftning i reservatet.

A. Inom reservatet gäller följande inskränkningar i rätten att använda mark- och vattenområden. Inom reservatet är det inte tillåtet att:

1. bedriva täkt, gräva, schakta, spränga, borra, utfylla, plöja eller utföra annan mekanisk markbearbetning;
2. bedriva skogsbruk eller på annat sätt skada levande eller döda träd och buskar;
3. anlägga väg, campingplats eller uppställningsplats för fordon, båtar eller andra farkoster;
4. framföra motordrivet fordon;
5. ta bort eller upparbeta dött träd eller delar av träd eller vindfälle;
6. muddra eller rensa i vattnet;
7. anlägga hamn, brygga eller fast angöringsanordning för farkost;
8. tillföra växtnäringsämnen eller jordförbättringsmedel, använda kemiska eller biologiska bekämpningsmedel, tillföra kalk eller andra mineralämnen;
9. uppföra torn, byggnad, mast, ledning i luft, mark eller vatten eller annan anläggning.

Förbuden i A-föreskrifterna har beslutats med stöd av 7 kap. 5 § andra stycket miljöbalken.

B. För att tillgodose syftet med reservatet förpliktas Länsstyrelsen ägare och innehavare av särskild rätt att tåla att följande åtgärder genomförs inom reservatet:

1. utmärkning av, och information om, reservatet;
1. iordningställande och underhåll av anordningar för friluftslivet så som vandringsled, bänkar och informationsskyltar;
2. undersökningar eller uppföljning av växt- och djurliv samt av mark- och vattenförhållanden och uppföljning av förvaltningsåtgärder;
3. skötsel i form av slåtter, fagning och bete. Röjning av igenväxningsvegetation i de ljusöppna och våta miljöerna;
4. friställande av ljusgynnade gamla träd från träd utan naturvärden, stängsling av ekplantor och veteranisering av lövträd;



5. hydrologisk återställning och åtgärder för att förbättra fisklek;
6. riktade åtgärder för hotade arter så som småskalig markstörning, utsättning av holkar och anläggande av ekoxokomposter;
7. bekämpning av invasiva eller främmande arter vid behov;
8. om stora skador orsakade av granbarkborre uppkommer på granskog, och detta riskerar att missgynna naturreservatets syften kopplade till granskog eller skog med hög luftfuktighet, kan angripna granar skiljas från rot och barkas om Länsstyrelsen bedömer att det är motiverat.

Bestämmelserna i B-föreskrifterna har beslutats med stöd av 7 kap. 6 § miljöbalken.

C. Länsstyrelsen bestämmer att utöver vad som annars gäller ska följande föreskrifter om rätten att färdas och vistas inom reservatet gälla. Inom reservatet är det inte tillåtet att:

1. bryta kvistar, fälla eller på annat sätt skada levande eller döda träd och buskar;
2. gräva upp kärllväxter, plocka mossor, lavar eller svampar med undantag av matsvamp.

Dessutom är det förbjudet att utan Länsstyrelsens tillstånd:

3. anordna tävlingar eller bedriva lägerverksamhet;
4. utföra sådan undersökning eller enstaka studie som kan leda till skada eller annan negativ påverkan på växt- eller djurlivet.

Förbuden i C-föreskrifterna har bestämts med stöd av 7 kap. 30 § miljöbalken.

Undantag från föreskrifter

Ovanstående föreskrifter under A och C utgör inte hinder för förvaltaren av naturreservatet, eller den som förvaltaren utser, att utföra de åtgärder som behövs för reservatets vård, skötsel, uppföljning, undersökning eller dokumentation av växt- och djurliv samt mark- och vattenförhållanden eller åtgärder för friluftslivets behov och som framgår av B-föreskrifterna för att tillgodose syftet med naturreservatet.

Föreskrifterna under C ska inte utgöra hinder att för artbestämning samla enstaka individer av ryggradslösa djur eller enstaka exemplar av kryptogamer.

Föreskrifterna ska inte utgöra ett hinder för att ta ut död ved av invasiva och främmande arter.



Föreskrifterna ska inte heller utgöra hinder för underhåll av befintlig markbädd för infiltration av spillvatten belägen på plats som redovisas i bilaga 3.

Föreskrifterna ska inte utgöra hinder för underhåll av vägen mellan Långnäs gård och sjöboden samt underhåll av elledning mellan Långnäs gård och sjöboden.

Föreskrifterna ska inte utgöra hinder för att underhålla befintliga diken, skötsel och underhåll av jordkällare eller för markägarna att ta enstaka julgran.

Föreskrifterna ska inte heller utgöra hinder för brukande av jordbruksmarken.

Föreskrifterna utgör inte ett hinder att använda fyrhjuling eller motsvarande mindre fordon vid uttransport av fällt vilt och användande av väg från Långnäs gård ner till sjöboden samt att hämta vatten med traktor från vattenområdet väster om sjöboden på plats markerad på karta i bilaga 3.

Föreskrifterna ska inte heller utgöra ett hinder för att åtgärda träd som faller över eller uppenbart hotar att falla över vägar, byggnader eller anläggningar. Undantag gäller även fruktträd som får beskäras och skötas.

Föreskrifterna ska inte utgöra ett hinder för att underhålla och byta ut befintlig brygga och sjöbod. Om vattenståndet i sjön varaktigt ändras får bryggan och/eller sjöboden flyttas till lämplig plats. Inte heller ska föreskrifterna utgöra ett hinder för att markägaren inklusive dennes hyresgäster att lägga upp enstaka mindre båtar vid sjöboden.

Upplysning om andra gällande bestämmelser

Länstyrelsen vill påminna om att även andra lagar, förordningar och föreskrifter än naturreservatsföreskrifterna gäller för området, bland annat kulturmiljölagen (1988:950), terrängkörningslagen (1975:1313) och terrängkörningsförordningen (1978:594) med vissa förbud mot körning i terräng. Delar av reservatet är beläget inom område där strandskyddsbestämmelser gäller enligt 7 kap. miljöbalken. Bryggor och byggnader uppförda efter 1975 kräver dispens från strandskyddsbestämmelser. Vattenuttag utgör en vattenverksamhet enligt 11 kap. 2 § MB och kan kräva tillstånd. Enligt fridlysningsbestämmelserna är alla vilda fåglar och däggdjur samt deras ägg, ungar och bon fredade enligt jaktlagen (1987:259). Vissa svamp-, växt och djurarter är fridlysta enligt 8 kap miljöbalken och artskyddsförordningen. Enligt 7 kap 1 § miljöbalken ska var och en som utnyttjar allemansrätten eller annars vistas i naturen visa hänsyn och varsamhet i sitt umgänge med den. Samråd enligt 12 kap. 6 § MB kan komma att krävas för verksamheter som inte är begränsade i föreskrifterna.

Skötselplan

Med stöd av 3 § förordningen (1998:1252) om områdesskydd enligt miljöbalken m.m. fastställer Länstyrelsen de mål och riktlinjer som framgår av den till beslutet hörande skötselplanen, bilaga 4.



Förvaltare för naturreservatet ska vara Länsstyrelsen Östergötland.

Lämplig användning av markområde

Enligt 1 kap. 1 § miljöbalken ska värdefulla natur- och kulturmiljöer skyddas och vårdas och den biologiska mångfalden bevaras.

Länsstyrelsen har, i enlighet med 3 kap. miljöbalken, prövat och funnit att bildandet av Långnäs naturreservat är förenligt med en, från allmän synpunkt, lämplig användning av markområdet och att beslutet, i enlighet med 7 kap. 8 § miljöbalken, inte strider mot en detaljplan eller områdesbestämmelser. Beslutet bedöms även förenligt med gällande översiktsplan.

Intresseprövning

Länsstyrelsen har i enlighet med 7 kap. 25 § miljöbalken prövat och funnit att bildandet av Långnäs naturreservat inte går längre i inskränkning av enskilds rätt att använda mark och vatten, än vad som krävs för att syftet med skyddet ska tillgodoses.

Konsekvensutredning av påverkan av beslutet på allemansrätten

Länsstyrelsen ska enligt Förordningen (2007:1244) om konsekvensutredning vid regelgivning, i den omfattning det behövs, göra en konsekvensutredning av hur allemansrätten påverkas genom beslutet om naturreservat. Länsstyrelsen gör bedömningen att naturreservatsbildningen inte medför negativa konsekvenser för vistelse och färd i naturreservatet. Ordningsföreskrifterna ska samtidigt leda till att reservatets syfte uppnås.

Agenda 2030, miljö kvalitetsmål och ekosystemtjänster

Bildandet av Långnäs naturreservat är en del av uppfyllandet av Agenda 2030, främst mål 15 "Ekosystem och biologisk mångfald". Bildandet av naturreservatet är även en del av uppfyllandet av miljö kvalitetsmålen "Levande skogar", "Levande sjöar och vattendrag" och "Ett rikt växt och djurliv" om vilket Sveriges riksdag och regering beslutat. Länsstyrelsen bedömer att Långnäs naturreservat bidrar med reglerande, stödjande och kulturella ekosystemtjänster. Särskilt nämnvärda är biologisk mångfald, frisk luft och inbindning av koldioxid och rekreation.

Ärendets handläggning

Dokumentation

De mycket höga naturvärdena inom Långnäs naturreservat dokumenterades av Länsstyrelsen i samband med ett av markägaren initierat besök under vården 2021.

Reservatsbildning

Bildande av naturreservatet inleddes efter att markägarna tog kontakt med Länsstyrelsen och visade intresse av att långsiktigt skydda området. En ekonomisk



värdering av området upprättades på uppdrag av Länsstyrelsen och avtal om markinrängsersättning slöts under september 2022.

Inkomna remissvar

Länsstyrelsen har under sommaren 2023 remitterat förslag till beslut och skötselplan till berörda sakägare samt till ett antal berörda som Sveriges geologiska undersökning (SGU), Skogsstyrelsen, Norrköpings kommun, Östergötlands ornitologiska förening (ÖGoF), Naturskyddsföreningen i Östergötland och Naturskyddsföreningen Norrköping.

SGU har avstått från att yttra sig.

Remissvar har inkommit från Norrköpings kommun som ställer sig bakom förslaget.

Remissvar har skickats in av Skogsstyrelsen som positiv till bildande av naturreservatet och bedömer att det inte försvårar pågående skogsbruk då åtkomligheten till angränsande skogsmark inte avsevärt försvåras. Skötselplanen för område 1-C, som varit föremål för ett stödärende beslutat av Skogsstyrelsen, bedöms inte stå i konflikt med beslut om stöd. Det är positivt att det området inkluderats i reservatet, trots dess ringa beståndsålder. Skogsstyrelsen tillstyrker att naturreservatet bildas enligt förslag till beslut och skötselplan.

Remissvar har inkommit från ÖGoF och FiNk som sr positivt på att området avsätts som naturreservat. De tycker att förslaget inklusive skötselplanen är väl genomarbetat med en målmedveten inriktning att bevara områdets naturvärden och tillstyrker remissen till fullo.

De som medverkat i beslutet

Beslutet har fattats av länsrådet Ann Holmlid med naturvårdshandläggaren Marika Sjödin som föredragande. I den slutliga handläggningen har också enhetschefen Marina Verbova, lantbrukskonsulent Matilda Hansen, samhällsplaneraren Sara Liljebjörn, länsjuristen Martina Willgert och antikvarien Malin Svarvar medverkat.

Detta beslut har bekräftats digitalt och saknar därför namnunderskrift.

Så här hanterar vi dina personuppgifter

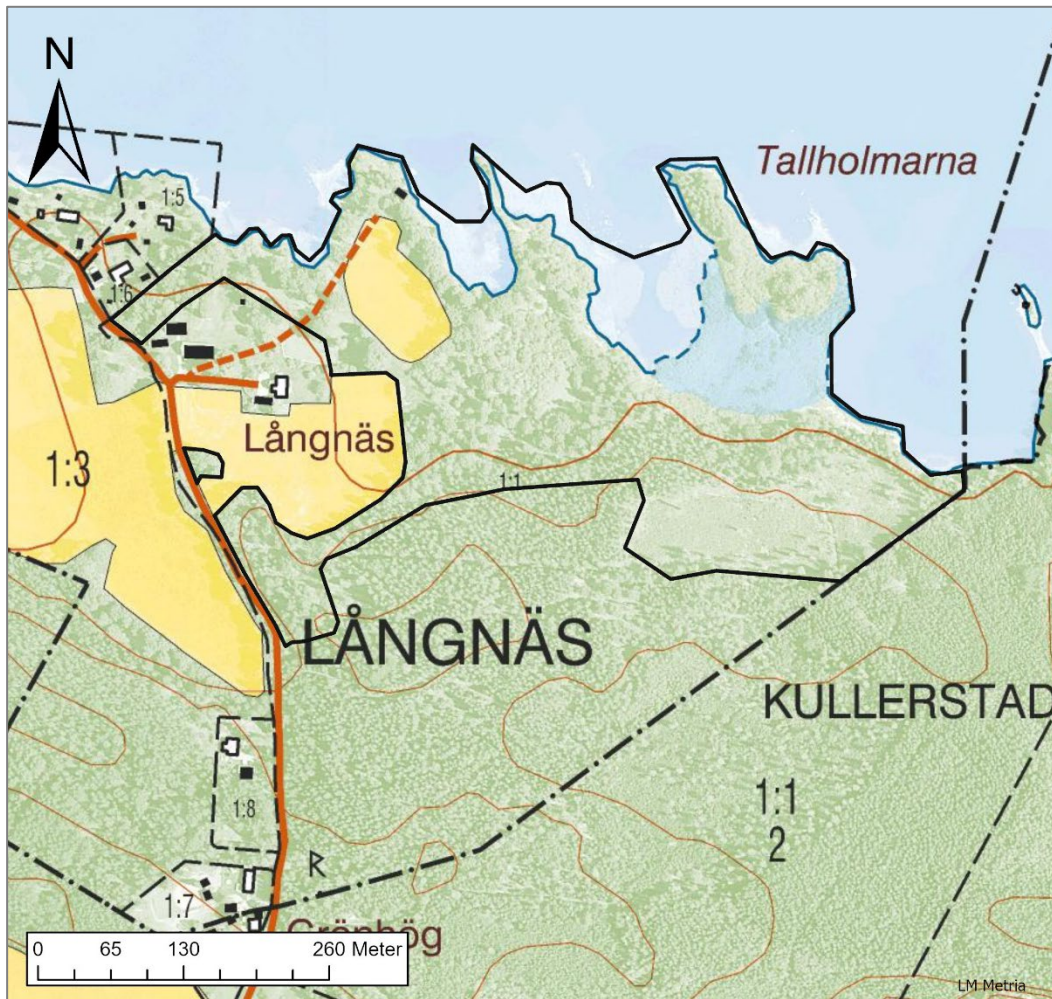
Information om hur vi hanterar dessa hittar du på www.lansstyrelsen.se/dataskydd.

Bilagor

1. Sändlista (Finns hos Länsstyrelsen)
2. Beslutskarta
3. Karta över tillåten väg att ta vatten samt plats för befintlig markbädd
4. Skötselplan



Bilaga 2



Karta tillhörande *förslag till* beslut om Långnäs naturreservat beslutat 2023-xx-xx.
NVR-id 2057342, dnr 511-7658-22.
© Lantmäteriet geodatasamverkan, © Naturvårdsverket.



Bilaga 3

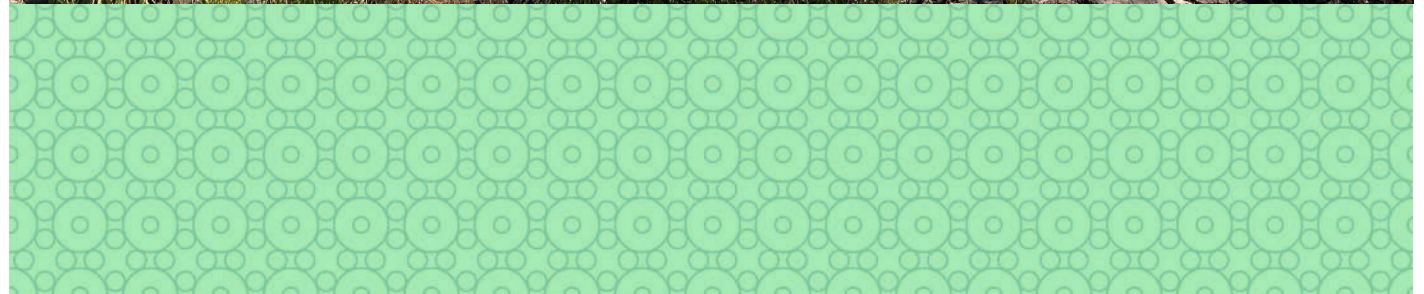


Karta tillhörande beslut om Långnäs naturreservat.
De röda markeringarna numrerade 1 och 2 visar lokalisering av tillåten väg för traktor att ta vatten (1) och markbädd (2).

© Lantmäteriet geodatasamverkan, © Naturvårdsverket.

Skötselplan för Långnäs naturreservat

Fastställd 2023-09-25



Bilaga 4
511-7658-22



LÄNSSTYRELSEN
ÖSTERGÖTLAND



Skötselplan för Långnäs naturreservat Fastställd 2023-09-25

Meddelande

Skötselplanen gäller utan tidsbegränsning. En översyn bör göras senast inom 10 år för att bedöma behovet av revidering. Skötselplanen Skötselplanen har upprättats av Länsstyrelsen 2023.

Kontakt

Planförfattare har varit Marika Sjödin och Eva Siljeholm
Enheten för skötsel av skyddad natur,
Länsstyrelsen Östergötland, 010-223 50 00

Webbplats
Fotografier

www.lansstyrelsen.se/ostergotland

Kartmaterial

Eva Siljeholm och Marika Sjödin, omslaget visar strandmiljö i västra delen av naturreservatet.

© Lantmäteriet

© Länsstyrelsen Östergötland 2023

Länsstyrelsen Östergötland
Östgötagatan 3, 581 86 Linköping
Växel: 010-223 50 00
E-post: ostergotland@lansstyrelsen.se

lansstyrelsen.se/ostergotland

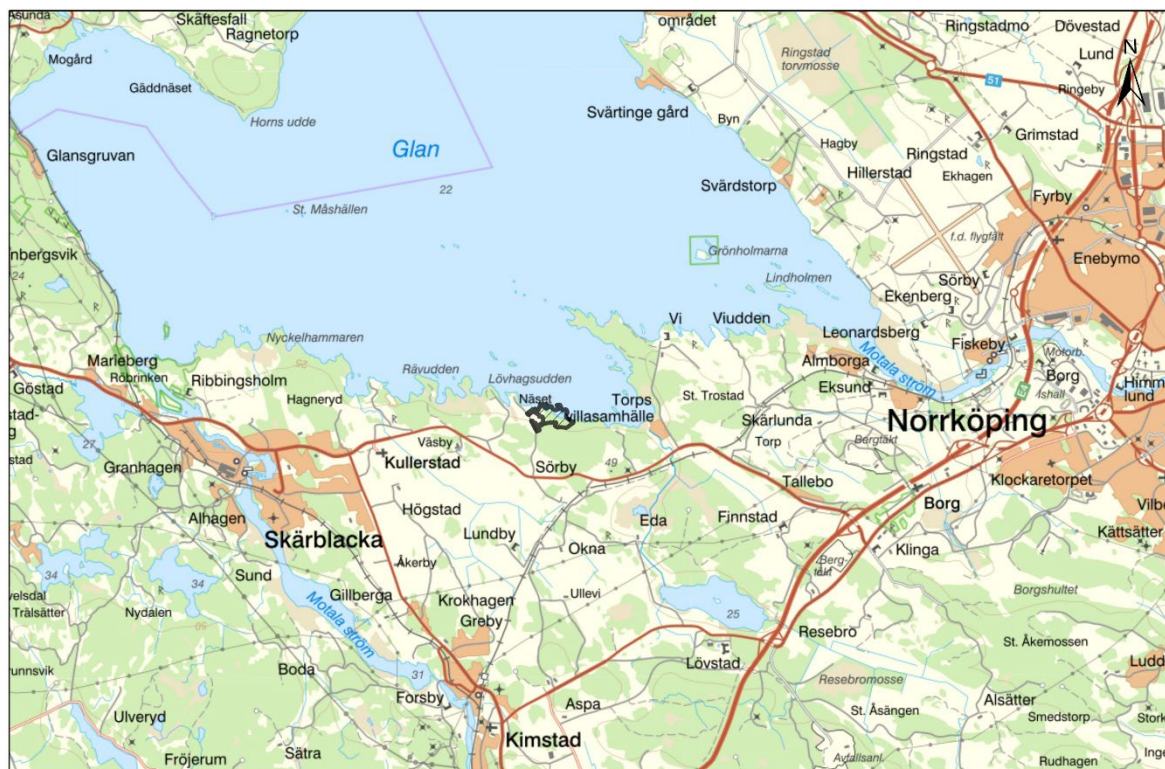
Innehåll

Innehåll	3
Allmän beskrivning	4
Administrativa data om naturreservatet	4
Syfte, föreskrifter och skäl för beslut	5
Beskrivning av reservatet	5
Plandel	11
Syfte med naturreservatet	11
Sammanfattning och prioritering av planerade skötselåtgärder	23

Allmän beskrivning

Administrativa data om naturreservatet

Reservatets namn	Långnäs naturreservat
NVR-id	2057342
Beslutsdatum	2023-09-25
Län	Östergötland
Kommun	Norrköping
Areal	Total areal: 15,2 hektar Land: 13,8 hektar Vatten: 1,4 hektar Produktiv skog: 10 hektar
Naturtyper enligt Natura 2000 med naturtypskod	Västlig taiga (9010) 2,3 hektar Lövsumpskogar av fennoskandisk typ (9080) 0,4 hektar Trädbeklädd betesmark (9070) 3,9 hektar
Prioriterade bevarandevärden	
Naturtyper:	Ädellövträd, tallskog, grunda vegetationsklädda bottnar
Arter/grupper:	Svampar, kärlväxter, lavar
Strukturer:	Gamla träd, död ved
Kulturmiljöer:	-
Friluftsliv:	-
Övrigt	-
Fastighet	Långnäs 1:1 (privatägd)
Förvaltare	Länsstyrelsen Östergötland
Lägesbeskrivning	Naturreservatet ligger cirka en mil väster om Norrköpings tätort utefter Glans södra strand.
Vägbeskrivning	Från Norrköping åker man E4 västerut och tar avfart 118 från väg 1153 mot Skärblacka. Efter cirka 7 kilometer tar man av norrut på väg skyltad mot Långnäs. Efter cirka 600 meter ligger en skyltad reservatparkering.



0 500 1000 2000 3000 4000 Meter

Karta 1. Långnäs naturreservat är beläget cirka en mil väster om Norrköpings tätort utefter Glans södra strand.

Syfte, föreskrifter och skäl för beslut

Se skötselplanens plandel eller reservatsbeslutet.

Beskrivning av reservatet

Översiktlig beskrivning

Långnäs naturreservat omfattar cirka 15 hektar mosaikartad natur kring gården Långnäs utefter Glans södra strand. Reservatet ligger cirka en mil väster om Norrköpings tätort och cirka 3 kilometer öster om Skärblacksån i Norrköpings kommun. Långnäs ligger i en värdestrakt för ädellöv och inom en limnisk värdestrakt.

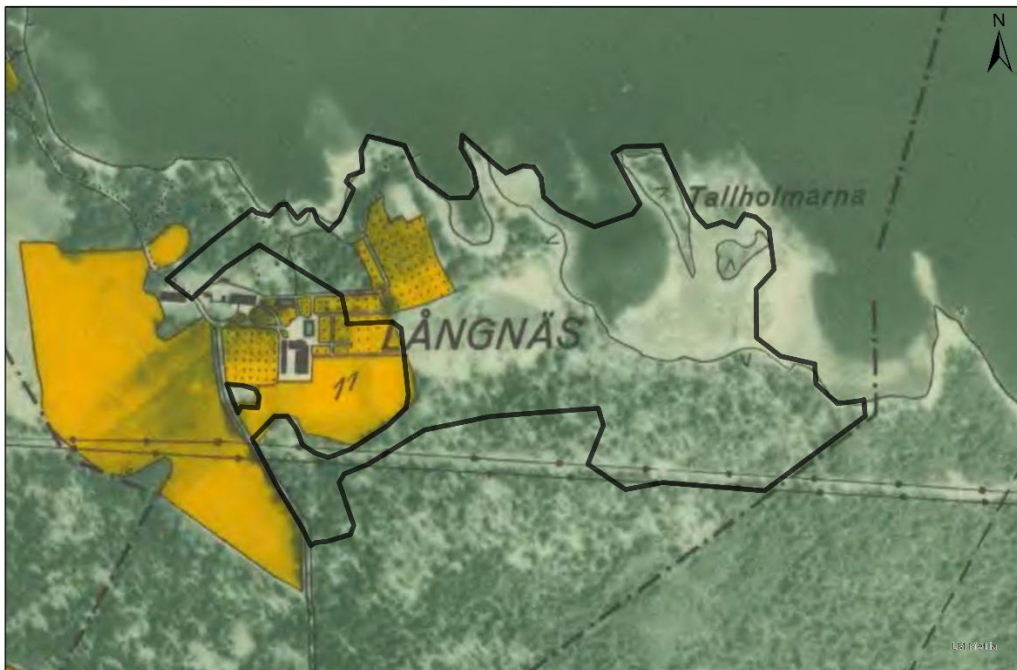
Historisk och nuvarande markanvändning

I anslutning till Långnäs naturreservat ligger Långnäs gård. Den äldre bostadsbyggnaden var en vacker träherrgård från 1725 som brann ner 1960. Gården användes innan branden som pensionat. Sedan dess har huset byggts om till familjebostad. En mindre del av reservatet närmast gården var trädgård/park under 1800-talet. På häradskartan, se karta 2, ser det ut som att det gick en väg rakt österut från herrgården genom en trädgård/park och vidare till en stor slättermark som breddade ut sig till stranden. Norr om gården växte lövträd och även i parken öster om herrgården. Tallholmarna var tallbevuxna öar. På den tiden gick vattennivån i Glan högre upp och delar av dagens strandängar låg under vatten.



0 37,5 75 150 225 300 Meter

Karta 2. Häradsekonomiska kartan från 1868-77. Observera att kartan är förskjuten åt väster i förhållande till inritningen av reservatet. Gröna områden är slätterängar, gula är åkrar och vita är utmark. Ringar är marker dominerade av lövträd och stjärnor är dominerade av barrträd.



0 37,5 75 150 225 300 Meter

Karta 3. Ekonomisk karta från 1946 med ett flygfotografi i bakgrunden.

Områdets bevarandevärden

Biologiska bevarandevärden

Kring Långnäs gård invid Glans södra strand utbreder sig ett varierat naturområde med en stor andel mycket gamla träd av framför allt tall och ek. Utöver de halvöppna före detta betesmarkerna finns även utbredda videsnår i våtmarker och vassområden med laguner där det om vårarna förekommer gäddlek. Mot öster blir strandskogens trädskikt tätare. Gamla tallar dominerar men inslaget av gammal gran är bitvis påtagligt. Utbredda tuvor av blåmossa visar att den delen av skogen har en lång trädkontinuitet. Många av tallarna i området är säkert över 300 år och talticka förekommer på många av träden. I de mer öppna till halvöppna delarna i väster dominerar ädellövträd. Vanligast är ek, men inslaget av lönn och lind är bitvis stort.

Tabell 1. Naturvårdsintressanta arter i Långnäs naturreservat.

ART	VETENSKPLIGT NAMN	KATEGORI	LIVSMILJÖ
KÄRLVÄXTER			
Ängsruta	<i>Thalictrum flavum</i>	T	Öppen/skuggig, fuktig näringsrik mark
Kasgräs	<i>Scolochloa festucacea</i>	NT	Stränder, strandängar
Svinrot	<i>Scorzonera humilis</i>	NT	Näringsfattig gräsmark, gles skog
Grönvit nattviol	<i>Platanthera chlorantha</i>	F	Näringsfattig gräsmark, gles skog
Hartmansstarr	<i>Carex hartmaniorum</i>	VU	Fuktängar, kärrkanter. Kalkgynnad
Gullviva	<i>Primula veris</i>	T	Lundmiljö
MOSSOR			
Blåmossa	<i>Leucobryum glaucum</i>	S	Skog med lång markkontinuitet
LAVAR			
Hjälmbrösklav	<i>Ramalina baltica</i>	NT	Gammal grov ek
Brun nållav	<i>Chaenotheca phaeocephala</i>	S	Gammal grov ek
SVAMPAR			
Talticka	<i>Porodaedalea pini</i>	NT	Levande gamla tallar
Kärnticka	<i>Inocutis dryophila</i>	VU	Stam och gren av ek
Rutskinn	<i>Xylobolus frustulatus</i>	NT	Ekved i något fuktigt läge
Grovticka	<i>Phaeolus schweinitzii</i>	S	Parasit på gamla tallars rötter
Blomkålssvamp	<i>Sparassis crispa</i>	S	Parasit på gamla tallars rötter

Tabell 2. Förklaring kategorier i tabell 1.

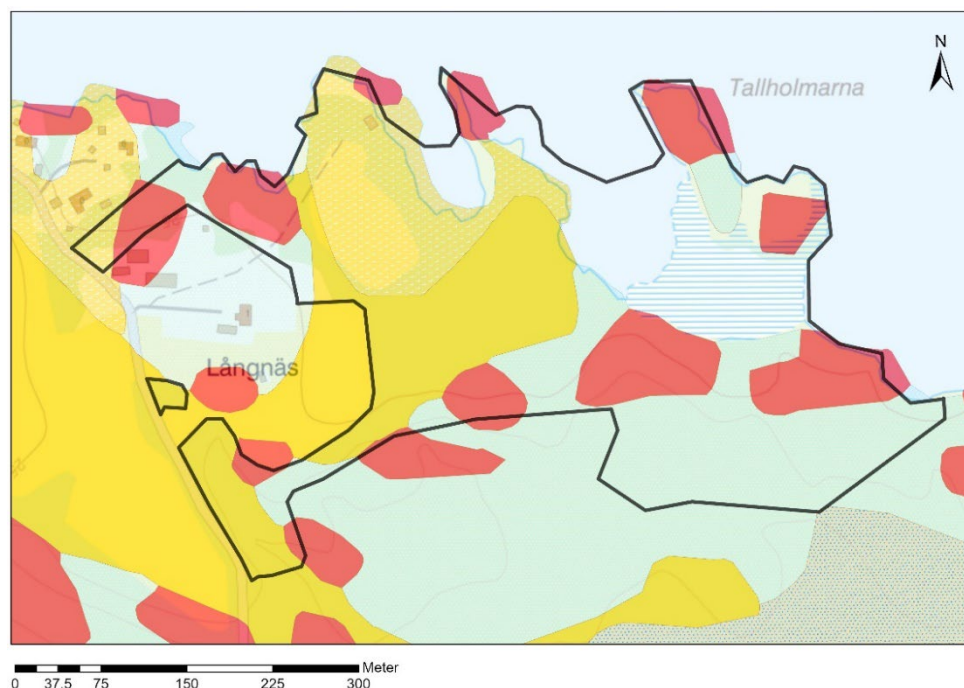
KATEGORI	FÖRKLARING
F	Fridlyst art
S	Signalart för skog
T	Typisk art
NT	Rödlistad som nära hotad



Bild 1. Vy nerifrån strandlinjen upp mot Långnäs gård.

Geologiska bevarandevärden

Långnäs naturreservat består av områden med berg i dagen (rött på kartan), postglacial grovlera (ljusgult), glacial lera (gult) och sandig morän (ljusgrönt). Det förekommer inga särskilda geologiska bevarandevärden i området.



Karta 4. Jordartskarta som visar att området består av berg i dagen, postglacial lera, glacial lera och sandig morän.

Kulturhistoriska lämningar

Det finns inga kulturhistoriska lämningar registrerade inom naturreservatet men området är inte fullständigt kartlagt avseende detta. Fornlämningar skyddas av kulturmiljölagen.

Intressen för friluftslivet

Områdets imponerande grova gamla tallar och enstaka riktigt gamla ekar är en upplevelse. Även tillgång till strandmiljöerna med utblickar över den stora sjön Glan är värdefullt för friluftslivet.

Natura 2000

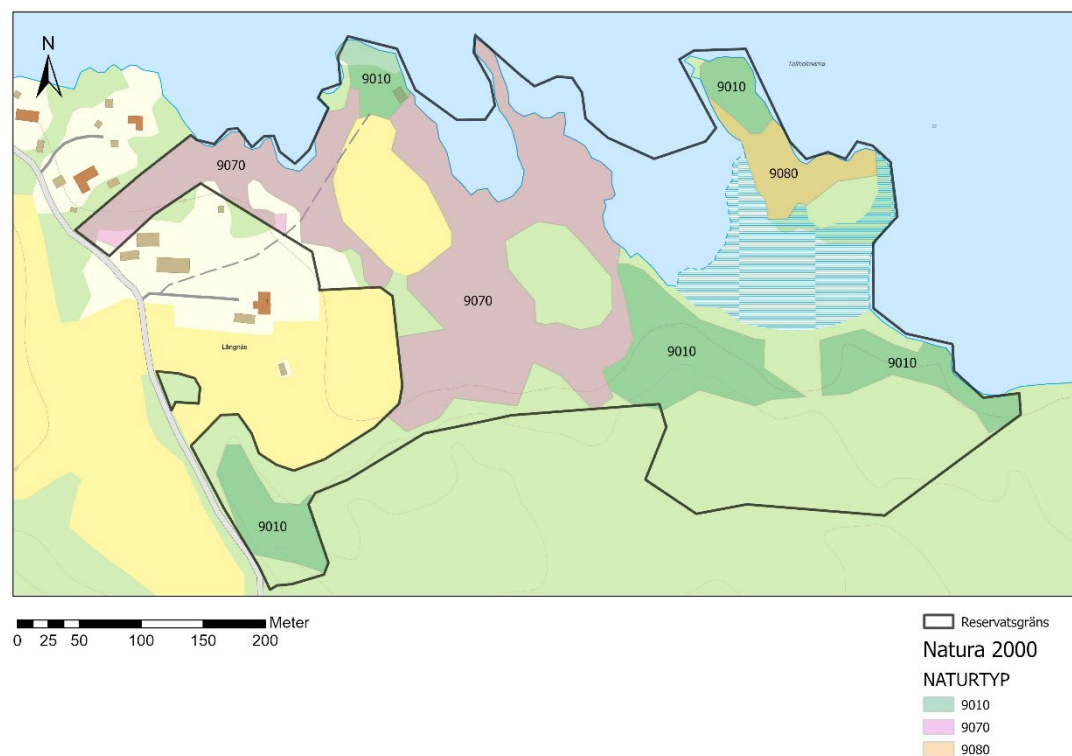
Områdestyp

Långnäs ingår inte i Natura 2000. Naturtyper avgränsas ändå för alla naturreservat som en del i Sveriges återrapportering till EU-kommissionen. I Långnäs finns följande naturtyper:

Tabell 3. Indelning av naturtyper enligt Natura 2000.

Naturtyp	Areal, hektar
9010 Västlig taiga	2,3
9080 Lövsumpskogar av fennoskandisk typ	0,4
9070 Trädbeklädd betesmark	3,9

Bevarandemål för naturtyperna anges under respektive skötselområde.



Karta 5. Naturtyper enligt N2000 i Långnäs naturreservat.

Källuppgifter

- Jordartsdatabasen 2016, Sveriges Geologiska Undersökning.
- Berggrunds databasen 2016, Sveriges Geologiska Undersökning.
- Historiska kartor och flygbilder, Lantmäteriet.
- Artportalen, Artdatabanken.
- Folder för Långnäs gård.

Plandel

Syfte med naturreservatet

Syftet med Långnäs naturreservat är att bevara biologisk mångfald och värdefulla naturmiljöer. Områdets ljusöppna tall- och ädellövmiljöer och andra ingående naturmiljöer som barrdominerad naturskog, strandmiljöer och sötvattenslaguner samt områdets ekosystem och biologiska mångfald ska bevaras. Syftet är också att inom ramen för bevarandet av biologisk mångfald och naturmiljöer tillgodose behovet av områden för friluftslivet.

Syftet ska nås genom att naturreservatet undantas från skogsbruk. De luckiga ädellöv- och talldominerade områdena som tidigare hävdats genom bete eller slätter ska även i fortsättningen hävdas genom slätter eller bete och vid behov röjas från igenväxningsvegetation så att naturvärdena består. Om bete inte kan upprätthållas på åkermarken kan lämpliga ädellövträd planteras. Åtgärder för att återställa påverkade områdets hydrologi och friställda grova ljusgynnade träd samt att skapa död ved kan bli aktuella. För att nå syftet för friluftslivet kan anordningar för friluftslivet bli aktuella.

Disposition och skötsel av mark

Naturreservatet ska skötas med åtgärder med syftet att bevara områdets särpräglade natur med dess flora och fauna.

- Vidgreniga gamla lövträd och enstaka gamla tallar får frihuggas från träd utan naturvärden som tränger in i kronan. Videsnår får hållas efter så att de inte växer in i andra skötselområden. Veteranisering av enstaka lövträd, främst ek, kan göras för att överbrygga generationsglapp.
- Ingen ved ska föras ut ur reservatet vid åtgärder utan lämnas som död ved, gäller även ris från träd. Undantag kan göras för invasiva eller främmande arter så som till exempel silvergran.
- Området som helhet får betas. De viktigast områdena för bete är de tidigare slätter och betesmarkerna med ett idag luckigt trädskikt med stor andel lövträd och riktigt grova fristående lövträd och tallar. Om bete inte kan ordnas i området får delar av området slåttras eller hävdas på annat sätt, där behoven är störst.
- Vid behov kan röjning av igenväxningsvegetation i betesmarken och bryn ske i de delarna som är betespräglade.
- Om stora skador orsakade av granbarkborren uppkommer på granskogen, och detta riskerar att missgynna naturreservatets syften kopplade till granskog eller skog med hög luftfuktighet, kan angripna granar skiljas från rot och barkas.
- Om invasiva eller andra, för reservatet, främmande arter blir ett problem sett utifrån naturreservatets syfte kan detta hanteras och bekämpas på lämpligt sätt utifrån rådande kunskapsläge och erfarenheter.

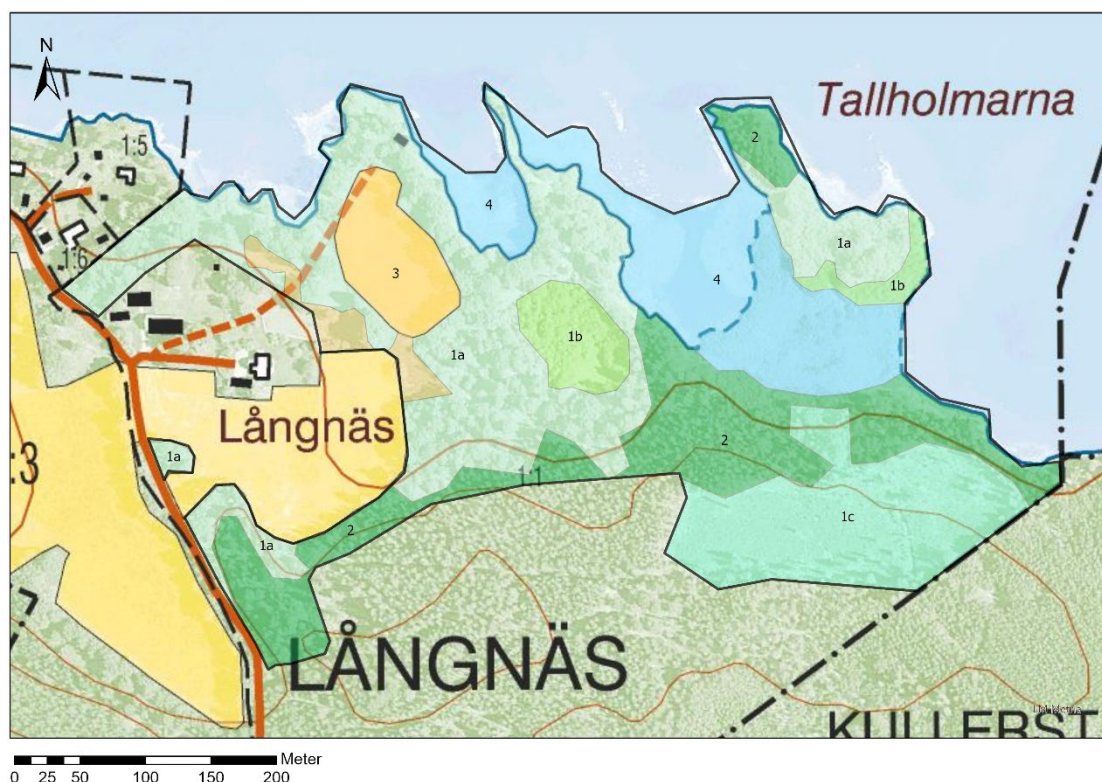
- Mindre åtgärder för att gynna ovanliga och hotade arter kan genomföras, så som småskalig marktörning, anläggande av ekoxekomposter och utsättning av olika sorters holkar.
- Den limniska miljön skyddas från ingrepp som riskerar orsaka försämrade förhållanden för områdets växt- och djursamhällen. Försiktighetsmått iakttas för att inte sprida invasiva arter som finns i vattnet ytterligare.
- Inga registrerade fornlämningar finns i området, men området är inte fullt ut kartlagt. I den händelse okända fornlämningar eller kulturlämningar påträffas ska skydd och hänsyn till dessa tillgodoses, samt anmälan till Länsstyrelsens Enhet för kulturmiljö göras.

Se vidare under respektive skötselområde.

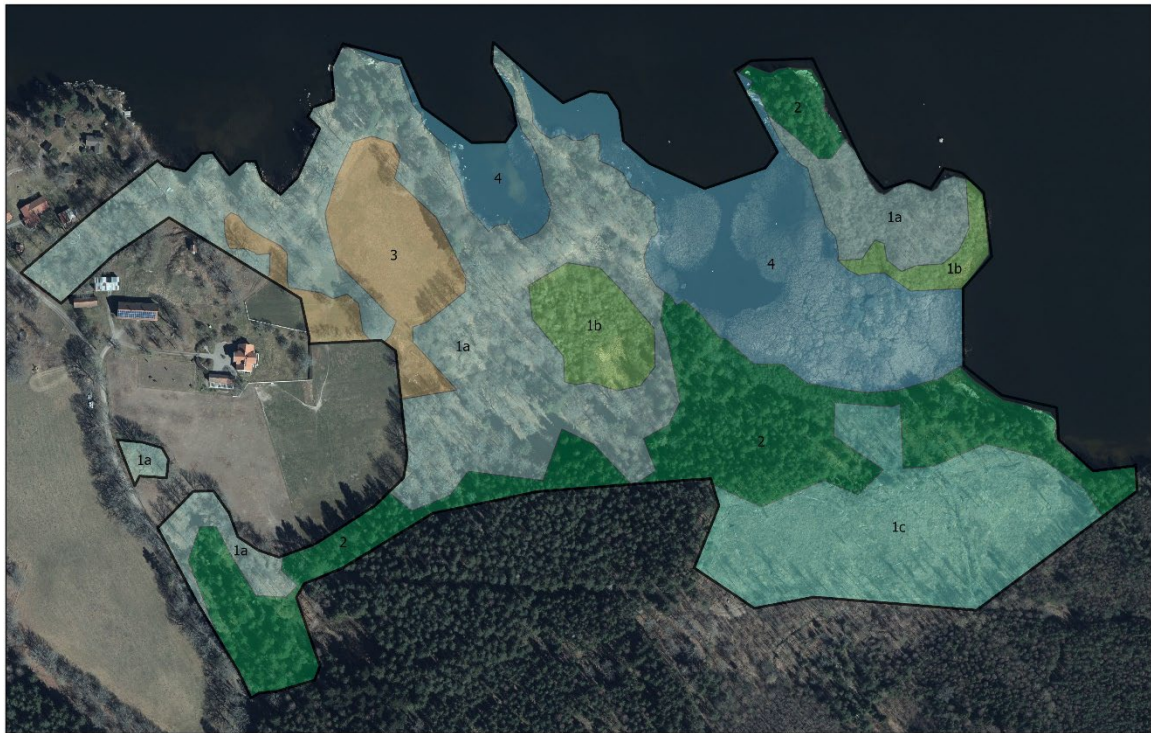
Skötselområden

Reservatet är indelat i 5 skötselområden;

- 1a-c. Lövdominerad skog
2. Barrdominerad skog
3. Betesmark/äldre åkermark
4. Sjö och vassområde
5. Anordningar för friluftslivet (ej på kartan)



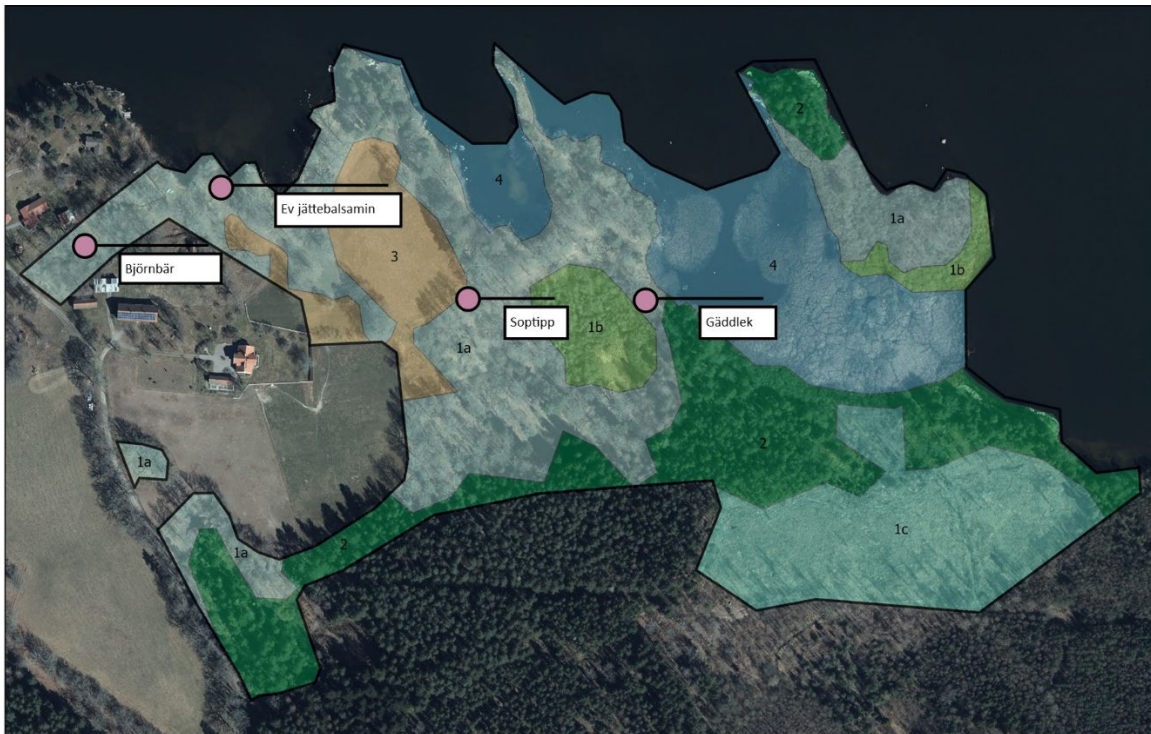
Karta 6. Skötselområden i Långnäs naturreservat.



0 25 50 100 150 200 Meter



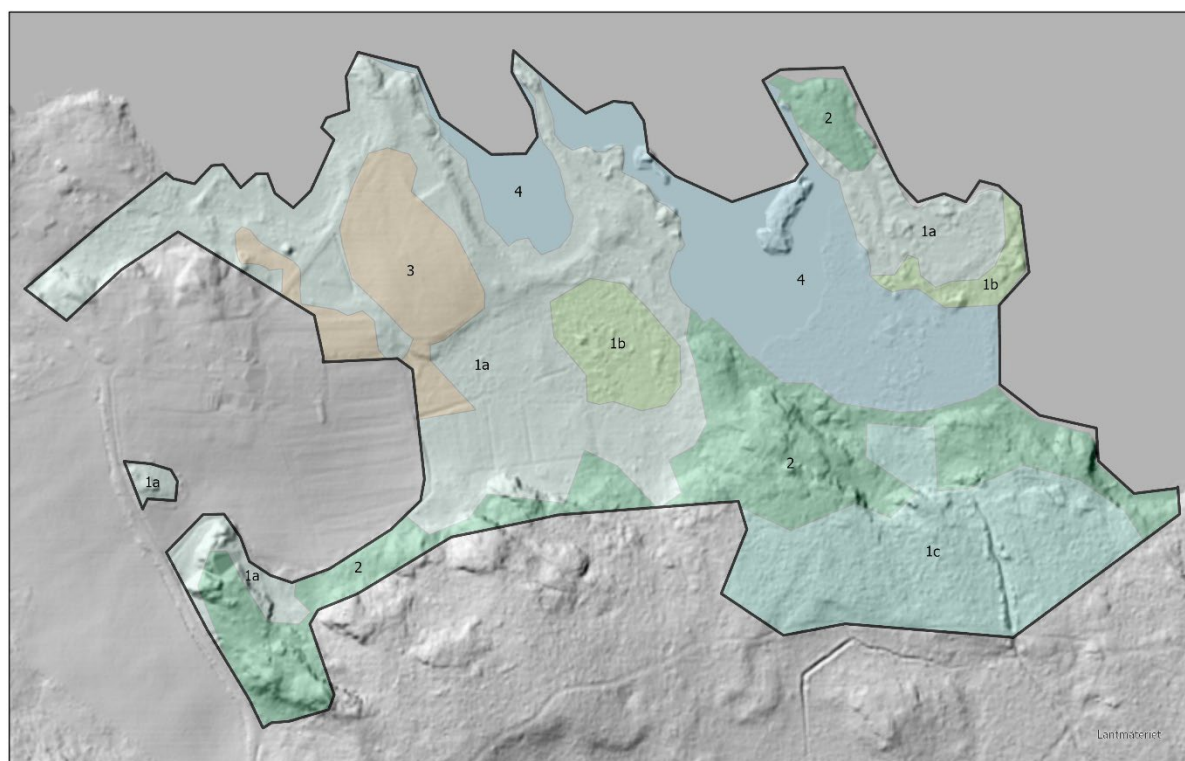
Karta 7. Skötselområden i Långnäs naturreservat med flygfoto i bakgrunden.



0 25 50 100 150 200 Meter



Karta 8. Särskilda punktsatser för skötsel, ungefärligt markerade. Se mer information under respektive skötselområde.



Karta 9. Höjdkarta över Långnäs naturreservat. Flera äldre diken syns i bland annat skötselområde 1a och 1c.

Skötselområde 1a-c, Lövdominerad skog

Areal: 8,2 hektar

Naturtyp enligt Natura 2000: Taiga, naturtypskod 9010 – 0,2 hektar, Trädbeklädda betesmarker 9070 – 3,9 hektar

Målnaturtyp: Taiga, naturtypskod 9010 - 0,2 hektar, Trädbeklädda betesmarker 9070 – 4 hektar

Beskrivning

Skötselområdet består av tre delområden med lövdominerad skog av olika karaktär.

Delområde 1a

Norr om Långnäs gård finns ett parkartat lövträdsområde. Förutom ek växer här av lövträd al, lind, björk, alm, lönn och några mindre bokträd. Många ekar är cirka 100 år. I norr står ett antal mycket gamla och högresta tallar. Förutom de äldre ekarna och tallarna är trädsiktet yngre. Busksiktet är glest men några hallonbuskar, nypon och kaprifol förekommer. I fältsiktet växer svalört, vitsippor och av kulturväxter märks exempelvis vårlök, värstjärna, ängsruta, topplösa och akleja.

Området övergår sedan till en gles strandskog med hagmarkskaraktär. I trädsiktet förekommer ek, al, björk, lönn och lind. Hagmarkskaraktären fortsätter norrut mot sjöboden men nu med en större inblandning av tall. Tallarna mot udden är riktigt gamla, många med håligheter och talticka, och åldern ligger kring 250 år och uppåt. Öster om sjöboden, mot sjön, finns även ett påtagligt inslag av ek och lind men även

triviallövträd av al, oxel, asp och björk. Enstaka lind och ek är gamla och en del död ved finns.

Öster om gården, i den tidigare slättermarken, är trädskiktet luckigt och dominerat av ek med en ålder av cirka 100 år. Här står också några grova gamla tallar tillsammans med en riktigt gammal ek, säkert över 300 år, med grov bark, mulm och håligheter. I nordväst växer även grov lind, ett gammalt grovt päronträd och ek. I buskskiktet märks hagtorn. I delområdet finns flera avvattnande diken.

Söder om gården ligger en kulle bevuxen med medelålders ek. Kullen är omgärdad av åker i öster och vägen i väster. Sydost om kullen ligger är en nordostvänd brant dominerad av ek men med inslag av enstaka lind. Åldern på ekarna ligger strax under 100 år. Ekmiljön fortsätter åt väster mot vägen.

I den nedre kanten av den östra viken som går in vid skötselområdet (söder om Tallholmarna) finns ett område som vid högt vattenstånd på våren fungerar som en lekmiljö för gädda.

I området, norr om skötselområde 3 ner mot vattnet har det tidigare funnits jättebalsamin och i delar av området har björnbär börjat breda ut sig. Precis utanför staketet för delområde 3 (sydöstra delen) finns en gammal soptipp med avfall som tegel, glas, metall och plast.

I området, nordväst om gården, har det tidigare legat en sommarstuga och idag ligger här en mindre markbädd.

På den sydöstliga delen av Tallholmarna som helt omgärdas av videsnår finns ett drygt 15-tal ekar som är cirka 70 till 100 år.



Bild 2. En stor vickronig ek i delområde 1a.

Delområde 1b

Delområdet består av flera utbredda sälg/videsnår i fuktig mark som bitvis blir översvämmad. Dock finns det flera avvattande diken i skötselområde 1a som troligen avvattnar snåren.



Bild 3. Videsnår i delområde 1b.

Delområde 1c

Delområdet består av en avverkningsyta, som tidigare var planterad med gran, som planterades med ädellövträd under 2012. Området är stängslat mot klövvilt. Enstaka grövre lövträd av ek, asp, björk och al med en ålder på cirka 50 till 75 år lämnades vid avverkningen. Bland trädplantorna återfinns fågelbär, ek, lönn och lind. I och med att planteringen av ädellövträd gjordes med stöd av Skogsstyrelsen gäller flera regler kring skötseln fram till 2033. I området kommer därför ädellövträd att gallras fram från främst björk och tall. Efter att tiden har gått ut kommer viltstängslet att tas bort. Även i detta område förekommer björnbär som har börjat breda ut sig i vissa delar av området.

Bevarandemål och gynnsamt tillstånd

Delområdet utgörs av en flerskiktad äldre och luckig ädellövsdominerad skog/lund med grova ekar och andra äldre ädel- och triviallövträd. Delar av området är bevuxet med barrträd av framförallt tall varav många är gamla. Områdets betas för att behålla luckighet, gräsrika gläntor och öppenhet kring vidgreniga träd. Om bete inte kan genomföras kan delar av området få gå mot mer sluten karaktär. I området förekommer rikligt med både grov och klenare död ved av ek, och andra lövträd samt även av barrträd. Här ingår döda stående torrträd, döda grenar på levande träd och lågor från träd som fallit. I delar av området finns ett tätt buskskikt av sälg/viden med en stor mängd död ved. Buskskiktet är välutvecklat och varierat i området. Hålträd förekommer i riklig omfattning. Rödlistade arter i synnerhet och andra arter i allmänhet, som är knutna till eller beroende av gamla träd och död ved i olika former, även solexponerad, ska fortleva på lång sikt och helst öka i utbredning eller populationsstorlek.

Åtgärder för att nå bevarandemål och gynnsamt tillstånd

- Unga träd utan naturvärde som växer upp i de vidgreniga ädellövträdens kronor kan avdödas. Träd med naturvärde beskåras istället för att tas ner. Alla bärande buskar lämnas. Veteranisering kan göras av enstaka lämpliga träd, främst ek och tall, för att överbrygga generationsglapp.
- Mycket grova gamla tallar kan hållas fria från träd som växer upp i tallarnas kronor.
- Området betas om möjligt, om inget bete kan ordnas får gläntor, tidigare hävdade marker och området kring stigen längs strandlinjen hållas öppet genom röjning/slätter eller annan hävdmetod.
- Utveckla brynmiljöer genom att eftersträva en heterogen artsammansättning, där exempelvis blommande och bärande träd och buskar främjas. Mängden björnbärsplantor kan hållas tillbaka så de inte sprider sig allt för mycket och tränger undan annan vegetation. Vid behov kan röjning av igenväxningsvegetation i bryn och gläntor ske i de delarna som är betespräglade. Detta för att behålla luckigheten, låt dock alltid en flerskiktning finnas i området.
- Enstaka ekplantor som anses kunna bli grova och vidkroniga kan initialt stängslas av för att skydda dem mot betesskador från vilt.
- Avdöda alla plantor av silvergran som uppkommer i området, den döda veden kan tas ut ur reservatet om det är lämpligt. Kontrollera om jättebalsamin på nytt har etablerat sig i området, om så är fallet bekämpas denna skyndsamt.
- Eventuell hydrologisk återställning.
- Vide som tränger in i andra skötselområden ön 1b kan hållas tillbaka.
- Gynnande av hotade och ovanliga arter.
- I område 1c kan enstaka av de lite äldre ädellövträden hållas fria från sly som växer upp i dess kronor, men det kan även vara positivt med en viss trängsel. Tall tillåts komma upp i framförallt magrare marker.
- Utred möjligheterna till förbättrad fiskelek och genomför eventuella åtgärder. Bete är positivt för att behålla gräsmarkerna där lekplatsen ligger. När omprövning av Glans reglering blir aktuell bör Länsstyrelsen framföra information om att vattennivån behöver vara tillräckligt hög under tillräckligt lång tid på våren för att fiskeleken ska kunna genomföras.

Skötselområde 2, Barrdominerad skog

Areal: 3,1 hektar

Naturtyp enligt Natura 2000: Västlig taiga, naturtypskod 9010 - 2 hektar

Målnaturtyp: Västlig taiga, naturtypskod 9010 – 2,6 hektar

Beskrivning

Skötselområdet består av flera geografiskt uppdelade områden som domineras av tall. I södra och sydöstra delen av skötselområdet ligger en talldominerad barrskog med träd på 150 år och enstaka äldre. I området finns gläntor med grässvål medan området till största delen har naturskogskaraktär. Utbredda och höga kullar av blåmossa tyder på att området har en lång trädkontinuitet. Inte bara tallarna har en hög ålder utan även gammal gran förekommer, grovgreniga och med smala utglesade kronor. I öster står en mycket stor tallhögstubbe med uthackade hål. Diametern är över en meter.



Bild 4. En mycket grov gammal tall i östra delen av reservatet.

Längst i sydväst i skötselområdet, utefter vägen till Långnäs gård, ligger en lite magrare höjd med gamla tallar. Några är säkert betydligt äldre än 200 år. Enstaka gammal gran växer också i området. En tall utmärker sig med sin enorma grovlek. I området förekommer en del grov död ved. Nyligen, 2021, har en huggning av gran gjorts för att gynna de mycket grova gamla tallarna samt på grund av granbarkborre som angripit flera granar. I främst skötselområdets sydvästra del nära vägen finns plantor av silvergran, men de finn säven spritt i resten av reservatet.

Längst i öster i norra kanten av ädellövsplanteringen rinner en liten bäck som kantas av al. Här förekommer björk och enstaka äldre tall och en äldre ek. Några unga ekar växer invid videsnåret.

Tallholmarna består numera av två hopväxta öar. På den nordvästliga delen finns en gammal tallskog. En brand som bröt ut 2020 har bränt delar av holmen och har dödat

många av de gamla tallarna vilket skapat en stor mängd död ved. Flera av tallarna har talticka. På några brända björkar växte 2021 brandskiktdyna.



Bild 5. Gamla tallar dödade av en brand på Tallholmarna.

Bevarandemål och gynnsamt tillstånd

I skötselområdet bevaras och utvecklas de olika barrdominerade gammelskogsmiljöerna och de lövdominerade delarna med de strukturer som hör till dessa naturtyper. Gamla träd och död ved i olika nedbrytningsstadier och dimensioner är viktiga strukturer. Solbelysta tallar, både levande och döda, stående i naturligt öppnare miljöer som på hållmark och strandkanter förekommer. Även mer slutna och skuggiga partier med senvuxna och gamla granar är ett viktigt inslag. Lövträd ska i framtiden finnas, bitvis talrikt och bitvis som ett mindre inslag. En del stående i öppnare miljöer som i gläntor och strandkanter. Omvälvande störningar i form av till exempel insektsangrepp eller brand kan leda till att delar av skogen under perioder har en annan karaktär. Detta är en del av skogens utveckling. Rödlistade arter i synnerhet och andra arter i allmänhet, som är knutna till eller beroende av gamla träd och död ved i olika former, även solexponerad, ska fortleva på lång sikt och helst öka i utbredning eller populationsstorlek.

Åtgärder för att nå bevarandemål och gynnsamt tillstånd

- Om enstaka grova vidgreniga lövträd trängs med unga barrträd (upp till cirka 50 år) kan de unga barrträden dödas. Enbart träd som växer upp i trädens kronor dödas. All död ved lämnas vid åtgärden. Åtgärden kan vid behov upprepas vart 10:e år. Veteranisering kan göras av enstaka lämpliga lövträd, främst ek, för att överbrygga generationsglapp.
- Ett antal grovgreniga gamla tallar kan frihuggas från unga barrträd (upp till cirka 50 år) som tränger kronan. Välj sådana träd som står i naturligt mer

öppna miljöer som mot hållmarker eller sjökanter. Åtgärden utförs på maximalt 10 träd. Frihuggning kan sedan upprepas på samma träd vid behov.

- Skada maximalt 10 tallar med olika veteraniseringsmetoder, välj träd i olika åldrar men inga äldre än cirka 80 år. Avsikten är att träden ska överleva långsiktigt och utveckla en kådad ved. Åtgärden kan upprepas efter cirka 10-20 år.
- Utveckla brynmiljöer genom att eftersträva en heterogen artsammansättning, där exempelvis blommande och bärande träd och buskar främjas.
- Området betas eller hävdas på annat sätt om möjligt.
- Gynnande av hotade och ovanliga arter.
- Avdöda alla plantor av silvergran som finns spridd i området, den döda veden kan tas ut ur reservatet om det är lämpligt.

Skötselområde 3, Betesmark/äldre åkermark

Areal: 1,1 hektar

Naturtyp enligt Natura 2000: -

Målnaturtyp: -

Beskrivning

En åker med lätt sluttning mot norr och sjön. Området betas i nuläget (2023) av hästar. Inne i hagarna finns ek, bok, lind, lönn, äldre päron- och äppelträd samt nyponbuskage.

Bevarandemål och gynnsamt tillstånd

Området består av en öppen till halvöppen mark som betas. Om betet inte kan upprätthållas får området istället bidra till att förstärka de lövträdsvärden som finns i angränsande mark. Blommande och bärande träd och buskar gynnas. Området har ett mosaikartat inslag av äddellöv och trivallöv. Extensivt bete är positivt. Brynmiljöer är väl utvecklade med en heterogen sammansättning av träd och buskar. Rödlistade arter i synnerhet och andra arter i allmänhet, som är knutna till eller beroende av gamla träd och död ved i olika former, även solexponerad, ska fortleva på lång sikt och helst öka i utbredning eller populationsstorlek.

Åtgärder för att nå bevarandemål och gynnsamt tillstånd

- Området nyttjas som betesmark. Om bete inte kan upprätthållas kan området få utvecklas till ädellöv- och eller lövskogslund genom spontan etablering och/eller planteringar.
- Åkerbryn får hållas röjda i den omfattning som behövs.
- Utveckla brynmiljöer genom att eftersträva en heterogen artsammansättning, där exempelvis blommande och bärande träd och buskar främjas.
- Avdöda alla plantor av silvergran som uppkommer i området, den döda veden kan tas ut ur reservatet om det är lämpligt.

Skötselområde 4, Sjö och vassområde

Areal: 2,8 hektar

Naturtyp enligt Natura 2000: -

Målnaturtyp: -

Beskrivning

I reservatet ingår två grunda vikar, strandområde och vassområde med täta videsnår i vissa delar. Delar av strandområdet med vass och videsnår är ibland översvämmat då Glans vatten står mycket högt. Tidigare har vattennivå fluktuerat mer och området har oftare varit under vattnet. Under senare år har dock området varit torrare och vegetation, som till exempel vide och al börjat etablera sig mellan små vattenspeglar. Området nyttjas under flyttsäsong av fågel. I den östra viken finns en liten vasskantad lagun där det ibland förekommer gäddlek vissa vårar.

Vattenområdet ingår i ett större limniskt naturvärde som sträcker sig från Näset i väster och österut till och med viken öster om Tallholmarna. Det består av ett antal vikar och vassområden från strandkanten och ut till cirka 2,6 meters djup. Vikarna kantas främst av bälten med flytbladsvegetation. Bottensubstratet utgörs av grus, sten och till viss del block på sand och bitvis finsediment. Undervattensvegetationen dominerades av axslinga, hårslinga och ålnate samt flytbladsväxter, främst gul näckros. Övriga arter som noterades var nålsäv, glans-/mattslinka och getraggsalg samt gräsnate närmast stranden. I området förekommer även de invasiva arterna vandrarmussla (mycket talrik) och smal vattenpest.

Bevarandemål och gynnsamt tillstånd

De limniska grundområdena är be vuxna med tät habitatbyggande vegetation och utgör värdefulla lokaler för ryggradslösa djur, fisk och fågel.

Undervattensvegetationen har inte minskat sin utbredning. Områdets invasiva arter har minskat i utbredning eller förblivit oförändrade. Störningar från motorbåtstrafik har inte ökat och antalet bryggmeter är oförändrat. Ingen muddring har genomförts. De översvämmade strandmaderna är be vuxna med vass och på lite högre mark och salixarter. En naturlig igenväxning med lövträd som al och salixarter sker. I det fall att vattenståndet har ändrats mer långvarigt kan även vegetationen ha förändrats.

Åtgärder för att nå bevarandemål och gynnsamt tillstånd

- Utred möjligheterna till förbättrad fisklek och genomför eventuella åtgärder. Gäller främst i anslutning till skötselområde 1a.
- Försiktighetsmått som att inte åka med motordrivet vattenfordon inom reservatet tas för att inte sprida vattenpest ytterligare i reservatets vikar. Utrustning som har använts i vattnet rengörs enligt myndigheternas rekommendationer för att inte sprida vandrarmussla och vattenpest till andra vattenmiljöer utanför reservatet. Om myndigheterna utvecklar effektiva bekämpningsmetoder för invasiva arter i vatten kan dessa åtgärder genomföras.
- Om exempelvis låga vattennivåer och varma somrar har gett en mycket kraftig tillväxt av al och sälg kan försiktig röjning göras. All ved lämnas inom reservatet.



Bild 6. Strandavsnitt vid lågt vattenstånd i Glan.

Skötselområde 5, Anordningar för friluftslivet

Beskrivning

Reservatet ligger utefter Glans strand. Den långa strandlinjen och den lättillgängliga skogen gör området till ett fint besöksmål. I nuläget (2023) finns ett antal bänkar gjorda av träd som tidigare har fallit eller tagits ner samt en större stig och flera mindre stigar i området. I framtiden kan en vandringsled anläggas.

Bevarandemål

Informationen i området ska vara lätt tillgänglig och bidra till och förhöja upplevelsen av besöket. Informationen ska bidra till att syftet med områdesskyddet uppnås. Områdets friluftslivsanläggningar ska vara i gott skick och underlätta för besökare att uppleva området.

Åtgärder

- En parkering för cirka tre bilar anläggs utanför reservatet. En informationstavla med skylt sätts upp, förslagsvis vid parkeringen.
- En vandringsled kan anläggas, exempelvis från parkeringen till naturreservatet och vidare in i området.
- Anläggning och underhåll av friluftsanordningar så som bänkar, större stigar och eventuell vandringsled.

Sammanfattning och prioritering av planerade skötselåtgärder

Tabell 4. Underlag och stöd för förvaltaren vid planering av åtgärder såväl lokalt i Långnäs naturreservat som regionalt i länet. De ekonomiska resurserna utgör en begränsande faktor för verksamheten, vilket innebär att förvaltaren måste prioritera mellan åtgärder i länets alla reservat. Prioritet är indelat i 1 till 3, utifrån hur viktigt det är att genomföra för att nå bevarandemålen.

Skötselåtgärd	Skötselområde	När	Prioritet
Informationsskylt	Utanför reservatet	2023-2025	1
Parkeringsplats	Utanför reservatet	2023-2025	1
Eventuell anläggning av vandringsled	Samtliga	2023-2026	2
Underhåll av den större stigen vid vattnet	1a	Vid behov	2
Bete	Främst 3, men positivt i hela reservatet	Kontinuerligt	1
Slätter, fagning, röjning av öppnare marker	1, 3	Om behov uppstår	2
Utsättning av holkar	1, 2, 3	Ej tidsatt	3
Frihuggning av enstaka grova tallar	1,2	Vid behov	2
Skadande av tallar	2	2023-2033	2
Frihuggning av vidgreniga ekar	1	Vid behov	1
Frihuggning av enstaka lövträd	1c	Vid behov	3
Eventuellt åtgärder för att utveckla brynmiljöer	1, 2, 3	Vid behov	3
Eventuell hydrologisk utredning och återställning	1	Ej tidsatt	2
Förbättring av lekplats för fisk	1 (4)	Vid behov	2
Avdödning av silvergransplantor	Där det blir ett problem	2023-2026, sedan återkommande vid behov	1
Kontrollera om jättebalsamin har återetablerats, i så fall bekämpas denna skyndsamt	1	Årligen	1
Eventuell reglering av mängden björnbärsplantor och videbuskar	Där det blir ett problem	Vid behov	3

Jakt

Jakt är tillåten inom hela reservatet. Vid jakt får jakthund användas. Fyrhjuling eller annat liknande mindre fordon får användas med stor försiktighet vid uttransport av fällt vilt. Markskador på grund av körning ska undvikas.

Utmärkning av reservatets gräns

Utmärkning av reservatsgränsen ska utföras av naturvårdsförvaltaren enligt Naturvårdsverkets anvisningar.

Tillsyn

För närvarande bedöms ingen speciell tillsynsman behövas inom reservatet. Länsstyrelsen är ansvarig för tillsyn av reservatet.

Dokumentation och uppföljning

Uppföljning av skyddade områden är nödvändigt för att effektivisera och förbättra naturvårdsarbetet i skyddade områden. Uppföljning i skyddade områden ska alltid vara kopplad till syftet med det skyddade området. Uppföljningen ska ligga till grund för revidering av skötselplanen.

Inventeringar

En inventering bör göras av vilka fågelarter som rastar och häckar i reservatet. Med tanke på att det finns gamla ekar och tallar i reservatet kan en inventering av vedlevande insekter göras.

Tabell 5. Inventeringar som med fördel kan göras i Långnäs naturreservat.

Inventeringar	Skötselområde	Prioritet
Fåglar	Samtliga	1
Vedlevande insekter	Där det bedöms lämpligt	1

Uppföljning

Uppföljning av bevarandemål

Uppföljningen ska ske enligt en för reservatet beslutad uppföljningsplan som anger målbildindikatorer, tröskelvärden och metodik kopplade till bevarandemålen för olika naturtyper i denna skötselplan. Precisering ska ske i databasen Skötsel-DOS. Uppföljningsplanen ska hållas uppdaterad av Länsstyrelsen. Uppföljningsplanen ska ha sin utgångspunkt i den regionala uppföljningsplanen för Östergötland.

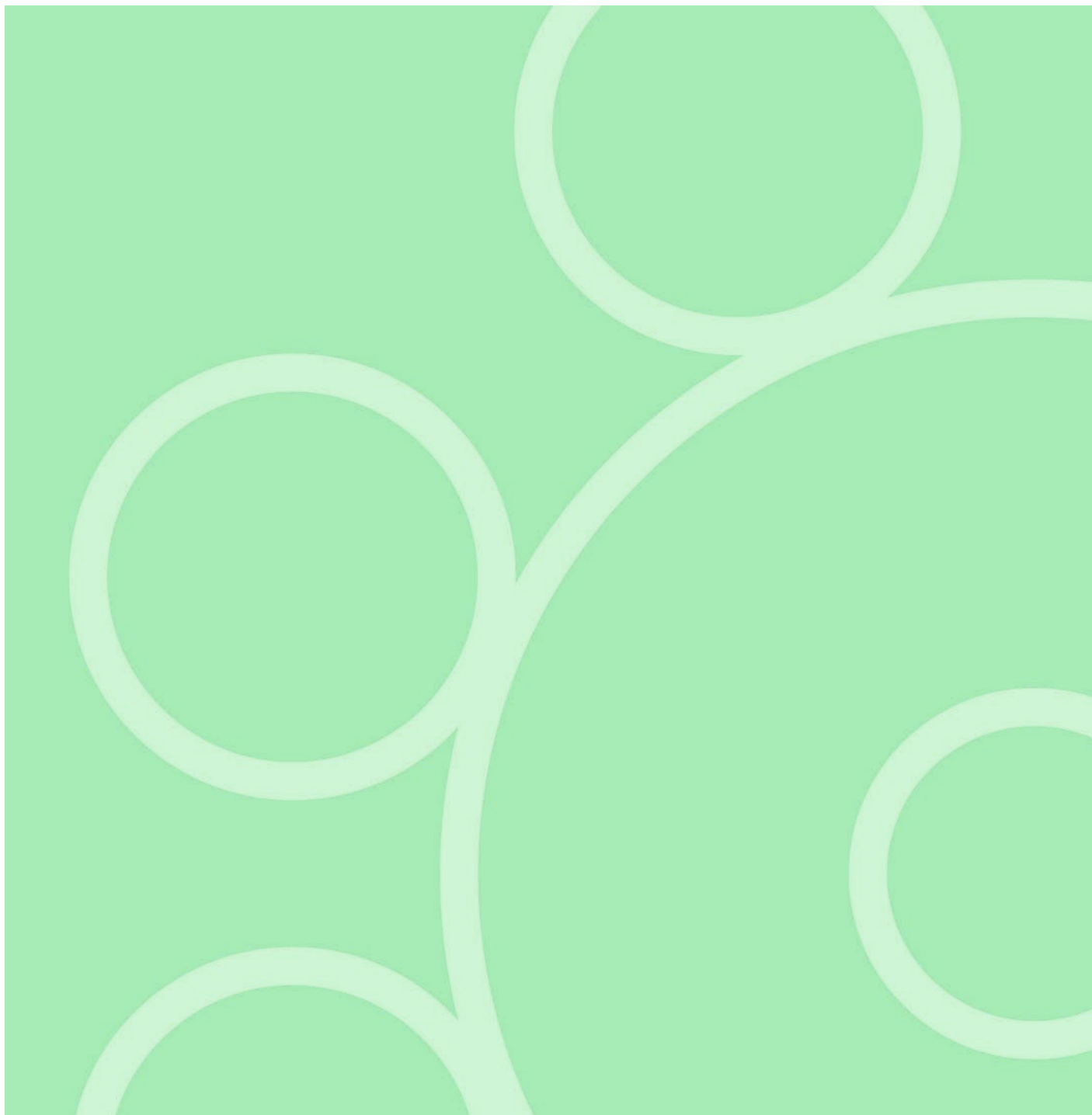
Dokumentation av skötselåtgärder

Alla skötselåtgärder som utförs inom naturreservatet ska dokumenteras skriftligt. Mer omfattande åtgärder ska även fotodokumenteras. I dokumentationen ska framgå vilka åtgärder som genomförts och när de genomfördes, samt vem som utförde åtgärden. Strukturella beståndsförändringar efter storskaliga störningar ska alltid följas upp.

Finansiering av naturvårdsförvaltningen

Alla i planen redovisade åtgärder bekostas av offentliga medel. Även andra finansörer, exempelvis fonder eller stiftelser, kan bli aktuella. Dessa medel ska i så fall administreras av Länsstyrelsen.

Länsstyrelsen skapar samhällsnytta genom rådgivning, samordning, tillstånd, tillsyn, prövning, stöd och bidrag. Vi skyddar miljön, ser till att viktiga natur- och kulturvärden bevaras och skapar förutsättningar för att utveckla landsbygden och näringslivet i länet. Vi har även samhällsviktiga uppdrag inom bland annat krisberedskap, sociala frågor, djurskydd och samhällsplanering. På så sätt bidrar vi till Länsstyrelsens vision om ett livskraftigt Östergötland



LÄNSSTYRELSEN
ÖSTERGÖTLAND