



Bildande av Trollkäringeskogens naturreservat i Finspångs kommun

Länsstyrelsen Östergötlands beslut

Länsstyrelsen förklarar det område som framgår av den heldragna svarta linjen på bifogad karta, bilaga 2, som naturreservat. Syfte, skäl, föreskrifter och skötselplan för reservatet redovisas nedan. Beslutet fattas med stöd av 7 kap. § 4 miljöbalken.

Naturreservatets namn ska vara Trollkäringeskogen.

Beslutet riktar sig till allmänheten samt var och en, fastighetsägare och innehavare av särskild rätt, vars rättigheter att använda mark- och vattenområden berörs inom reservatsområdet.

Syftet med reservatet

Syftet med Trollkäringeskogens naturreservat är att vårda och bevara biologisk mångfald och värdefulla naturmiljöer. Områdets gamla barrblandskogar med små myrmarker, blockrika bergbranter, magra tallbevuxna hällmarker och andra ingående naturmiljöer samt området ekosystem och biologiska mångfald ska bevaras. Inom ramen för bevarandet av biologisk mångfald och naturmiljöer är Trollkäringeskogen tillgänglig för friluftsliv.

Syftet ska nås genom att naturreservatet undantas från skogsbruk och andra skadliga åtgärder. Naturvårdsbränning kan bli aktuellt i delar av området liksom friställande av enstaka grova ljusgynnade träd samt skapande av död ved. Åtgärder för att återställa påverkade områdets hydrologi ska genomföras. Omvälvande störningar i form av bland annat insektsangrepp kan leda till att hela eller delar av skogen under perioder har en annan karaktär. Detta är en del av skogens utveckling. För att nå syftet för friluftslivet kommer anordningar för friluftslivet att bli aktuella.

Skälen enligt 7 kap. 5§ MB

Reservatet utgörs av ett större område med gammal barrblandskog med ett bitvis stort inslag av död ved och trädbexuxna myrmarker. Ett stort antal ovanliga arter förekommer i området. Trollkäringeskogen är ett förhållandevis stort område med gammal barrblandskog. Skogen bär spår av tidigare kolningsverksamhet som luckighet och inslag av en del lövträd av asp och björk. Barrträd är dock dominerande med gammal

mager tallskog på höjdlägen och blandskog med tall och gran i de mer bördiga sluttningarna och dalarna. Topografin är varierad med branter och blockrika sluttningar. På några platser är blocken mäktiga med skrymslen och grottliska bildningar. I området förekommer en större tallrismosse med fastlandsholmar bevuxna med riktigt gamla träd av tall men även senvuxen gran.

Syftet med beslutet är att åstadkomma ett ändamålsenligt skydd mot åtgärder som skadar området bevarandevärden. Området ligger inom en tallskogstrakt och även granskogstrakt vilket gör att naturvärdena blir viktiga även i ett landskapsperspektiv.

Föreskrifter

Förutom de föreskrifter som anges nedan gäller också annan lagstiftning i reservatet.

A. Inom reservatet gäller följande inskränkningar i rätten att använda mark- och vattenområden. Inom reservatet är det inte tillåtet att:

1. bedriva täkt, gräva, schakta, spränga, borra, utfylla, plöja eller utföra annan mekanisk markbearbetning;
2. uppföra byggnad, eller annan anläggning, såsom exempelvis mast, torn, väg eller ledning i luft, mark eller vatten;
3. avverka, gallra, röja, så, plantera, markbereda eller utföra annan skogsbruksåtgärd eller på annat sätt skada levande eller döda träd och buskar;
4. tillföra växtnäringsämnen eller jordförbättringsmedel, tillföra kalk eller använda kemiska eller biologiska bekämpningsmedel;
5. ändra floran eller faunans sammansättning genom införande av för området nya arter;
6. anordna upplag.

Förbuden i A-föreskrifterna har beslutats med stöd av 7 kap. 5 § andra stycket i miljöbalken.

B. För att tillgodose syftet med reservatet förpliktar Länsstyrelsen ägare och innehavare av särskild rätt att tåla att följande åtgärder genomförs inom reservatet:

1. utmärkning av, och information om, reservatet;
2. iordningställande, markering och underhåll av friluftsanläggningar som informationstavla, vandringsled och spänger samt eventuellt ytterligare anordning för friluftslivet;

3. om träd faller eller uppenbart hotar att falla över vägar, vandringsleder eller andra anordningar kan de flyttas undan eller fällas och lämnas;
4. friställande av ljusgynnade gamla träd och avdödning av ung gran i lövdominerade områden och mossar;
5. genomförande av återkommande naturvårdsbränningar och/eller brandefterliknande skötselåtgärder;
6. hydrologisk återställning av dikningspåverkade marker;
7. riktade åtgärder för hotade arter såsom småskalig markstörning och iordningställande av boplatser för fåglar;
8. fällning och borttagande av enstaka träd och sly vid kulturlämningar och kulturhistoriskt intressanta platser;
9. bekämpning av för området invasiva eller främmande arter;
10. begränsa och/eller förhindra storskaliga angrepp av granbarkborre genom utplacering av fällor, utläggning av fångstvirke, fällning av angripna granar, rotkapning av vindfällda granar och/eller barkning. Inga träd ska föras ut ur naturreservatet med undantag för eventuellt infört fångstvirke;
11. undersökningar eller uppföljning av växt- och djurliv samt av mark- och vattenförhållanden och uppföljning av förvaltningsåtgärder.

B-föreskrifterna har beslutats med stöd av 7 kap. 6 § miljöbalken.

C. Länsstyrelsen bestämmer att utöver vad som annars gäller ska följande föreskrifter om rätten att färdas och vistas inom reservatet gälla. Inom reservatet är det inte tillåtet att:

1. bryta kvistar, fälla eller på annat sätt skada levande eller döda träd och buskar;
2. gräva upp kärlväxter, plocka mossor, lavar eller svampar med undantag av matsvamp;
3. förstöra eller skada fast naturföremål eller ytbildning genom att borra, gräva, rista, hacka eller måla;

Dessutom är det förbjudet att utan Länsstyrelsens tillstånd:

4. anordna tävlingar för mer än 500 deltagare per dag eller start- och målområden;
5. utföra undersökning eller enstaka studie som kan leda till skada eller annan negativ påverkan på växt- eller djurlivet.

Förbuden i C-föreskrifterna har bestämts med stöd av 7 kap. 30 § miljöbalken.

Undantag från föreskrifterna

Ovanstående föreskrifter under A och C gör inte hinder för förvaltaren av naturreservatet, eller den som förvaltaren utser, att utföra de åtgärder som behövs för reservatets vård, skötsel, uppföljning, undersökning eller dokumentation av växt- och djurliv samt mark- och vattenförhållanden eller åtgärder för friluftslivets behov och som framgår av B-föreskrifterna för att tillgodose syftet med naturreservatet.

Föreskrifterna under C ska inte utgöra hinder för att insamla enstaka individer/exemplar av ryggradslösa djur eller kryptogamer för artbestämning.

Föreskrifterna ska inte heller utgöra hinder för nyttjande och skötsel av befintliga nuvarande anläggningar enligt servitut och avtal så som;

- Friluftsanordningar som är lagligt uppförda av andra aktörer än Länsstyrelsen kan underhållas och skötas.
 - Träd och grenar som faller från naturreservatet över vägområde får kapas och läggas inom naturreservatsområdet.
 - Att berört jaktlag får siktröja befintliga skjutgator vid pass samt underhålla eventuella jaktorn i syfte att kunna bedriva en säker jakt. Ej heller att, vid uttransport efter jakt i tidigare barkborredrabbat område, med minsta möjliga påverkan kapa och flytta på döda träd eller stammar i syfte att komma åt fällt vilt.
-

Upplysning om andra gällande bestämmelser

Länsstyrelsen vill påminna om att även andra lagar, förordningar och föreskrifter än naturreservatsföreskrifterna gäller för området, bland annat kulturmiljölagen (1988:950), terrängkörningslagen (1975:1313) och terrängkörningsförordningen (1978:594) med vissa förbud mot körning i terräng. Stora delar av reservatet är beläget inom område där strandskyddsbestämmelser gäller enligt 7 kap. miljöbalken. Bryggor och byggnader uppförda efter 1975 kräver dispens från strandskyddsbestämmelser. Enligt fridlysningsbestämmelserna är alla vilda fåglar och däggdjur samt deras ägg, ungar och bon fredade enligt jaktlagen (1987:259). Vissa svamp-, växt och djurarter är fridlysta enligt 8 kap miljöbalken och artskyddsförordningen. Enligt 7 kap 1 § miljöbalken ska var och en som utnyttjar allemansrätten eller annars

vistas i naturen visa hänsyn och varsamhet i sitt umgänge med den. Samråd enligt 12 kap. 6 § MB kan komma att krävas för verksamheter som inte är begränsade i föreskrifterna.

Skötselplan

Med stöd av 3 § förordningen (1998:1252) om områdesskydd enligt miljöbalken m.m. fastställer Länsstyrelsen de mål och riktlinjer som framgår av den till beslutet hörande skötselplanen, bilaga 3.

Förvaltare för naturreservatet ska vara Länsstyrelsen Östergötland.

Lämplig användning av markområde

Enligt 1 kap. 1 § miljöbalken ska värdefulla natur- och kulturmiljöer skyddas och vårdas och den biologiska mångfalden bevaras.

Länsstyrelsen har, i enlighet med 3 kap. miljöbalken, prövat och funnit att bildandet av Trollkäringeskogens naturreservat är förenligt med en, från allmän synpunkt, lämplig användning av markområdet och att beslutet inte strider mot gällande kommunal översiktsplan eller detaljplan.

Intresseprövning

Länsstyrelsen har i enlighet med 7 kap. 25 § miljöbalken prövat och funnit att bildandet av Trollkäringeskogens naturreservat inte går längre i inskränkning av enskilds rätt att använda mark och vatten, än vad som krävs för att syftet med skyddet ska tillgodoses.

Konsekvensutredning av påverkan av beslutet på allemansrätten

Länsstyrelsen ska enligt Förordningen (2007:1244) om konsekvensutredning vid regelgivning, i den omfattning det behövs, göra en konsekvensutredning av hur allemansrätten påverkas genom beslutet om naturreservat. Länsstyrelsen gör bedömningen att naturreservatsbildningen inte medför negativa konsekvenser för vistelse och färd i naturreservatet. Ordningsföreskrifterna ska samtidigt leda till att reservatets syfte uppnås.

Agenda 2030, miljökvalitetsmål och ekosystemtjänster

Bildandet av Trollkäringeskogens naturreservat är en del av uppfyllandet av Agenda 2030, främst mål 15 ”Ekosystem och biologisk mångfald”. Bildandet av naturreservatet är även en del av uppfyllandet av miljökvalitetsmålen ”Levande skogar” och ”Ett rikt växt och djurliv” om vilket Sveriges riksdag och regering beslutat. Länsstyrelsen bedömer att

Trollkäringeskogens naturreservat bidrar med reglerande, stödjande och kulturella ekosystemtjänster. Särskilt nämnvärda är biologisk mångfald, frisk luft och inbindning av koldioxid och rekreation.

Ärendets handläggning

Dokumentation

De mycket höga naturvärdena inom Trollkäringeskogens naturreservat dokumenterades i dåvande MoDos nyckelbiotopsinventering i slutet av 1990-talet. År 2006 genomförde Länsstyrelsen en fördjupad och utvidgad inventering som resulterade i områdets avgränsning.

Reservatsbildning

En värdering har tagits fram på uppdrag av Länsstyrelsen. Därefter har Länsstyrelsen förhandlat med markägaren och kommit överens om ekonomisk ersättning för intrånget i markanvändningen som blir konsekvensen av naturreservatsbildningen. Beslut om utbetalning av ersättningen fattades av Naturvårdsverket 2022.

Remissvar

Länsstyrelsen har under sommaren 2023 remitterat förslag till beslut och skötselplan till berörda sakägare samt till ett antal berörda som Sveriges geologiska undersökning (SGU), Skogsstyrelsen, Finspångs kommun, Östergötlands ornitologiska förening (Ögof), Finspångs skid- och orienteringsklubb, Naturskyddsföreningen i Östergötland och Naturskyddsföreningen Finspång.

SGU har avstått från att yttra sig.

Remissvar har inkommit från Skogsstyrelsen som ställer sig positiva till bildande av naturreservatet och bedömer att det inte försvårar pågående skogsbruk på angränsande skogsmark, då reservatet inte hindrar tillgängligheten via befintliga vägar. Skogsstyrelsen bedömer även att de föreslagna skötselåtgärderna, inklusive hydrologisk återställning av dikad mark, är adekvata åtgärder för bevarande och utveckling av naturvärden i de olika biotoptyperna.

Remissvar har inkommit från Finspångs fiskevårdsförening som uppskattar att Länsstyrelsen tänker på och jobbar för att bevara skog och mark och därmed etablerar ett naturreservat i Trollkäringeskogen. Fiskevårdsföreningen har ett antal anordningar vid Lilla Skiren och föreningen önskar att dessa får permanent dispens och möjlighet att reparera/förbättra dessa trots etableringen av naturreservatet. Det rör sig

exempelvis om spänger, kastplatser, grillplatser och röjning av sly intill anordningarna.

Remissvar har inkommit från Naturskyddsföreningen Finspång som anser att området är värdefullt och att det är positivt att denna typ av biotoper skyddas.

Remissvar har inkommit från Finspångs skid- och orienteringsklubb. Föreningen föreslår att man i reservatet ska kunna ordna tävlingar för upp till 500 personer samt lägerverksamhet för 100 personer utan Länsstyrelsens tillstånd.

Remissvar har inkommit från ÖgOF. Föreningen är mycket positiv till inrättande av naturreservatet. Äldre barrskog med blockrika branter och tallskog med hållmarkskaraktär i höjdlägen är ovanliga naturtyper med rik biologisk mångfald samt betydelsefulla även för fågelfaunan. I remissvaret har de skrivit ned ett antal allmänna synpunkter så som redaktionella och språkliga förslag samt följande:

- I reservatshandlingarna står inget om jakt i reservatet. Föreningen är inte någon generell motståndare till jakt men om jakt ska förekomma i skyddade naturområden bör den vara väl genomtänkt, reglerad och skilja sig från allmän jakt i övrigt. Jakt på fåglar bör exempelvis inte tillåtas i naturreservat.
- Information samt åtminstone någon rastplats och om möjligt någon slinga/stig i reservatet bör utformas med hög tillgänglighet för personer med funktionsvariation.
- Reservatet är såpass stort och topografiskt varierat vilket borde kunna ge goda förutsättningar till häckningsplatser för rovfåglar. En undersökning av förekomst av lämpliga boträd är en lämplig åtgärd som sedan vid behov även kan kompletteras med iordningställande av underlag till boplatser för stora rovfåglar som fiskgjuse och örnar.
- Bra att en inventering av fåglar finns med som en högt prioriterad åtgärd i skötselplanen. Många skogsfågelarter är idag rödlistade och/eller har en negativ populationstrend vilket bör övervakas och följas upp. En fundering i sammanhanget är hur den nämnda uppföljningsplanen kommer att se ut och göras tillgänglig.

Bemötande av remissvar

Gällande fiskevårdsföreningens friluftsanordningar så som spänger, kastplatser och grillplatser kan de ge besökare ökad tillgänglighet till området vilket är positivt för det rörliga friluftslivet. Detta med förutsättning att anordningarna är tillgängliga för allmänheten och inte påverkar höga naturvärden på ett negativt sätt. Länsstyrelsen ser positivt på att föreningen även i framtiden underlättar för besökare men angående begäran om att fiskevårdsföreningens anordningar vid Lilla Skiren ska få en generell dispens kan det ej ges i detta beslut. Detta hanteras enligt gällande lagstiftning kring strandskydd och eventuellt bygglov.

Länsstyrelsen föreslår att vi kan tillgodose en ökning till 500 deltagare enligt den skrivning som finns för Torstorpeskogens naturreservat: *”anordna tävlingar >500 deltagare per dag eller start- och målområden”* och att en reglering av lägerverksamhet troligen inte behövs då det inte finns några befintliga lägerplatser i området.

När det kommer till frågan om jakt har det inte gjorts några begränsningar för detta i avtalet med markägaren. I dagsläget bedömer Länsstyrelsen att jakten inte utgör ett hot mot reservatets naturvärden. Om det i framtiden framkommer information om att jakten hotar naturvärdena kan Länsstyrelsen komma att göra en annan bedömning.

Gällande tillgänglighetsanpassade friluftsanordningar gör områdets utformning och terräng det svårt att anlägga sådana anordningar.

Länsstyrelsen bedömer det också möjligt att rovfåglar kan eller kan komma att häcka i reservatet. En inventering av boplatser och lämpliga boplatser har därför lagts till under inventeringar i skötselplanen. Det har även lagts till under föreskrifterna i beslutet att boplatser för fåglar kan anordnas. De arter som observeras genom Länsstyrelsens inventeringar läggs upp på artportalen där de är tillgängliga i enlighet med eventuell skyddsklassning. Resultatet kommer även förvaltaren till del för att skötseln av området ska kunna utformas på ett bra sätt utifrån rådande kunskapsunderlag.

De som medverkat i beslutet

Beslutet har fattats av länsrådet Ann Holmlid med naturvårdshandläggaren Marika Sjödin som föredragande. I den slutliga handläggningen har också enhetschefen Marina Verbova, samhällsplaneraren Sara Liljebjörn, länsjuristen Martina Willgert och antikvarien Malin Svarvar medverkat.

Detta beslut har bekräftats digitalt och saknar därför namnunderskrift.

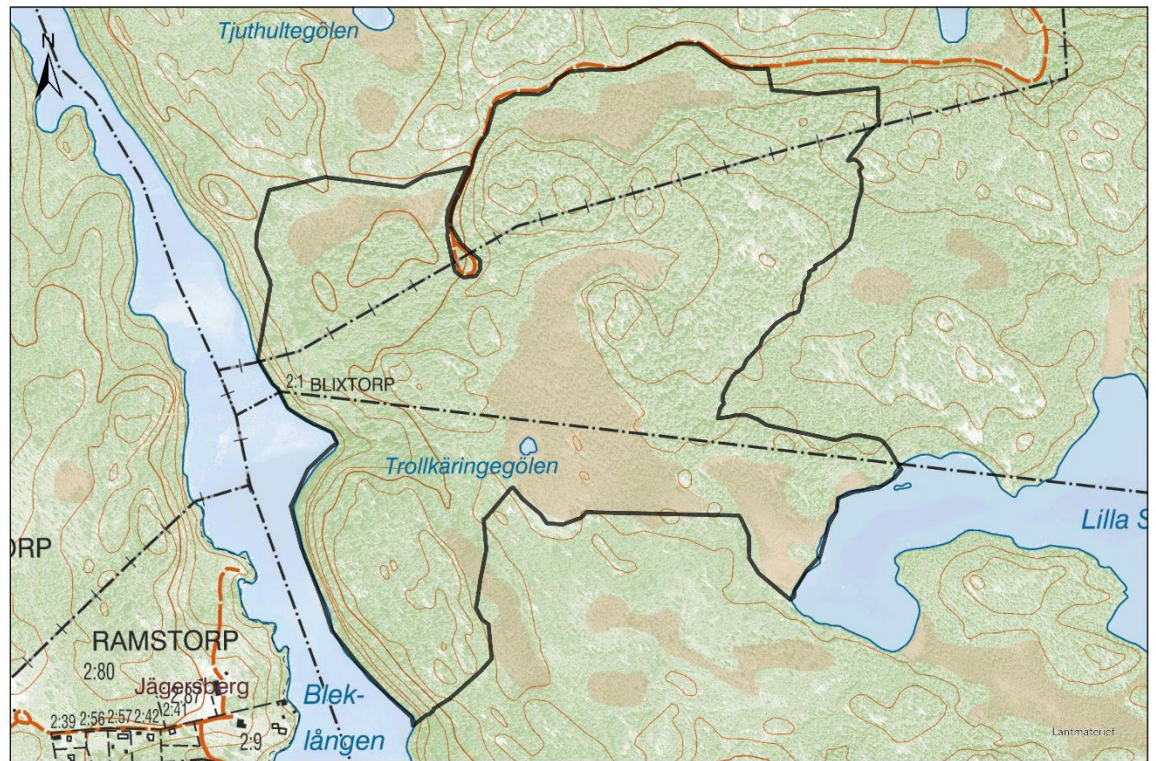
Så här hanterar vi dina personuppgifter

Information om hur vi hanterar dessa hittar du på www.lansstyrelsen.se/dataskydd.

Bilagor

1. Sändlista (Finns hos Länsstyrelsen)
2. Beslutskarta
3. Skötselplan

Bilaga 2



Besluts-karta tillhörande beslut om Trollkäringeskogens naturreservat, NVR-id 2057561.

Naturreservatet är avgränsat med heldragen svart linje.

© Lantmäteriet geodatasamverkan, © Naturvårdsverket.

Skötselplan för Trollkäringeskogens naturreservat

Fastställt 2023-09-25



Bilaga 3
511-18185-22



Skötselplan för Trollkäringeskogen naturreservatet Fastställd 2023-09-25

Meddelande

Skötselplanen gäller utan tidsbegränsning. En översyn bör göras senast inom 10 år för att bedöma behovet av revidering.

Skötselplanen har upprättats av Länsstyrelsen 2023.

Planförfattare har varit Marika Sjödin och Eva Siljeholm.

Referens

Marika Sjödin och Eva Siljeholm, enheten för naturskydd
September 2023.

Kontakt

Enheten för skötsel av skyddad natur, Länsstyrelsen Östergötland

Webbplats

www.lansstyrelsen.se/ostergotland

Fotografier

Marika Sjödin

Kartmaterial

© Lantmäteriet

© Länsstyrelsen Östergötland 2023

Länsstyrelsen Östergötland

Östgötagatan 3, 581 86 Linköping

Växel: 010-223 50 00

E-post: ostergotland@lansstyrelsen.se

lansstyrelsen.se/ostergotland

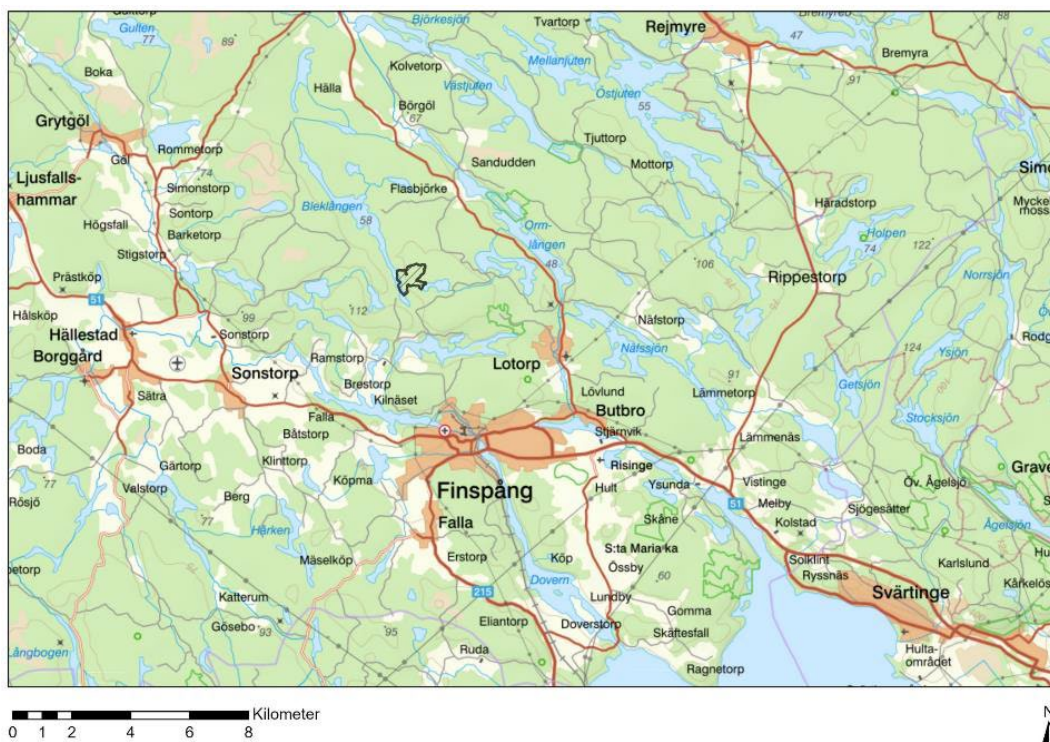
Innehåll

Innehåll	3
Allmän beskrivning	4
Administrativa data om naturreservatet.....	4
Syfte, föreskrifter och skäl för beslut	5
Beskrivning av reservatet.....	5
Plandel	16
Syfte med naturreservatet.....	16
Disposition och skötsel av mark	16
Sammanfattning och prioritering av planerade skötselåtgärder	25

Allmän beskrivning

Administrativa data om naturreservatet

Reservatets namn	Trollkäringeskogens naturreservat	
NVR-id	2057561	
Beslutsdatum	2023-09-25	
Län	Östergötland	
Kommun	Finspång	
Areal	Total areal:	60,8 hektar
	Land:	60,5 hektar
	Vatten:	0,3 hektar
	Produktiv skog:	42,1 hektar
Naturtyper enligt Natura 2000 Med naturtypskod	Västlig taiga (9010)	33,9 hektar
	Öppna svagt välvda mossar, fattiga och intermediära kärr och gungflyn (7140)	1,8 hektar
	Skogsbevuxen myr (91D0)	9,2 hektar
	Dystrofa sjöar och småvatten (3160)	0,5 hektar
Prioriterade bevarandevärden		
Naturtyper:	Barrskog, blandskog	
Arter/grupper:	Mossor, lavar, svampar	
Strukturer:	Gamla träd, död ved, block	
Kulturmiljöer:	Husgrund, i området har en omfattande häxprocess ägt rum	
Friluftsliv:	I området finns det en vandringsled och audioguide med information om häxprocessen som ägt rum på platsen	
Övrigt	-	
Fastighet	Blixtorp 2:1, Flasbjörke 4:1, Kottorp 1:5	
Förvaltare	Länsstyrelsen Östergötland	
Lägesbeskrivning	Reservatet ligger cirka 5 kilometer norr om Finspång i Finspångs kommun.	
Vägbeskrivning	Från Flasbjörke sväng in vid skyltning mot Trollkäringeskogen. Åk förbi Karstorp och Gräsfallet. Efter Gräsfallet sväng höger och följ vägen tills den slutar.	



Karta 1. Trollkäringeskogens naturreservat ligger cirka 5 kilometer norr om Finspång i Finspångs kommun.

Syfte, föreskrifter och skäl för beslut

Se skötselplanens plandel, eller reservatsbeslutet.

Beskrivning av reservatet

Översiktlig beskrivning

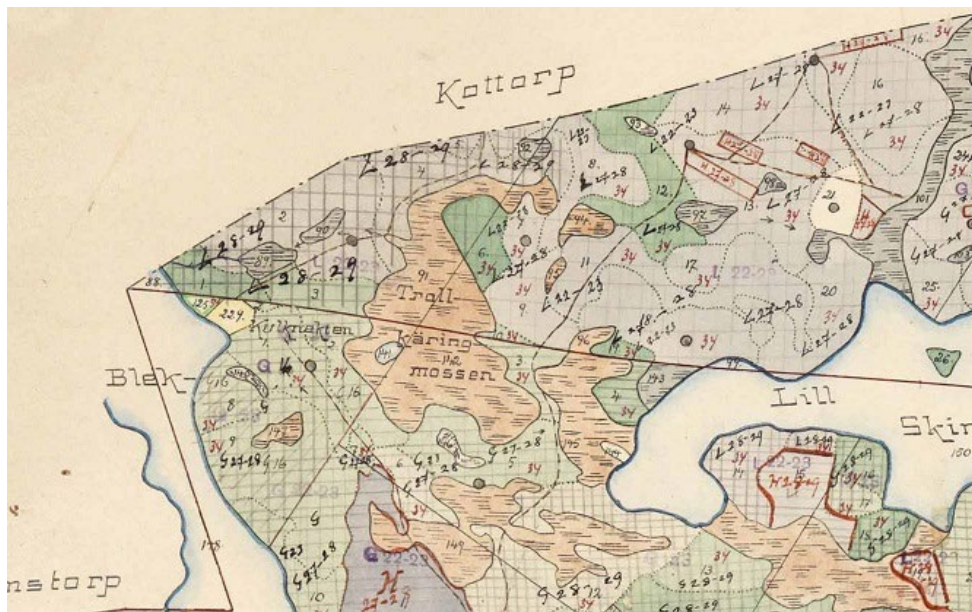
Trollkäringeskogens naturreservat ligger cirka 5 kilometer norr om Finspång i Finspångs kommun. Reservatet är cirka 61 hektar.

Fler gamla ägo- och sockengränsar korsar området vilket brukar innebära historiskt ödsliga trakter. Området har fått sitt namn efter att en av Sveriges största häxprocesser ägde rum i skogen år 1617 då nio kvinnor blev oskyldigt dömda och avrättade. Hänvisningar till vad som hände finns bland annat på en karta från 1761 där Trollkäringesbergs röse och göl är markerat. Läs mer om detta under rubriken *Platsens historia*.

Området är känt av en stor del av kommunens invånare som Trollkäringeskogen på grund av områdets historia, och är välbesökt.



Karta 3. Häradsekonomska kartan från åren 1866 till 1877. Gröna områden är slätterängar, gula är åkrar och vita är utmark. Streckade områden är blöta delar. Stjärnor är marker dominerade av barrträd.



Karta 4. Skogsbrukskarta från 1915 med noteringar av åtgärder.

Skogshistoriska detaljer

Allmänningen utgjorde den centrala delen av reservatsområdet (idag del av fastigheten Flasbjörke 4:1) medan reservatets norra del hörde till Kottorp och södra delen till Blixtorp. Skogshistoriskt kan de äldsta delarna av skogen spåras till den före detta allmänningen där delar av skogen idag har ett glest skikt med 170 till 180 åriga tallöverståndare. Allmänningskogen var redan i kartan från 1915 placerad i den äldre åldersklassen (grå färg på karta 4) kring 80 år. Kartans markeringar visar de så kallade ljushuggningar som gjordes 1922-1923 och 1927-1929 där dagens äldsta tallar är de träd som blev kvar efter ljushuggningen. Från mitten av 1930-talet har inga genomgripande skogliga åtgärder utförts.

Blixtorpskogen (reservatets södra tredjedel) var kring 1915 i åldersintervallet 20 till 40 år och gallrades enligt kartan 1927-28. På höjden mot sjön är skogen idag cirka 140 år. Närmare ”Trollkäringmossen” har dock ett flikigt hygge tagits upp på 1950-talet och skogen är yngre. På Kottorp (reservatets norra tredjedel) var skogen 40 till 60 år och i dagens värderingar har samma skog noterats som 140 till 150 årig.

Det fanns, särskilt längre tillbaka (1600-talet), en livlig bergslagsaktivitet i närområdet. Under 1600-talet fanns en smälthytt i närliggande Flasbjörke och även ett par gruvor under en kortare epok. Ur ett skogligt perspektiv kan sägnerna och historiken med häxprocesser möjligen ha bromsat nyttjandet under vissa tider, liksom att den långsmala allmanningen i vissa tiden kan ha varit något förbisedd. Efter upplösningen av Hällstads bergslag 20 juni 1820 och Vånga bergslag 23 januari 1830, delades samtliga bergslagsallmänningar upp i mindre lotter och lades ut till försäljning. Försäljningsprocessen för Skirs allmänning inleddes 1832. Indelningen är ännu synlig i den äldre ekonomiska kartan från 1940-talet.

Områdets bevarandevärden

Biologiska bevarandevärden

Trollkäringeskogen utgörs av cirka 61 hektar varierad myr- och barrnatturskog. I sydöst angränsar reservatet till skogssjön Lilla Skiren och i väster till sprickdalssjön Bleklången. Här finns gammal barrblandskog med en blandning av gran och tall. Skogen är högväxt och grov i vissa delar, där blåbär växer i fältskikt eller i mossbelupna sluttningar och svackor med gran. I andra delar på bergbundna marker med tunna jordlager, växer gles, senvuxen barrblandskog med inslag av björk. Sumpskog med gammal klibbal, björk och gran förekommer i svackor eller i partier med rörligt markvatten. Detta gäller särskilt i en del av skogen som har en varierad skog med stor trädslagsblandning, luckor och täta dungar med unga träd i gammelskogen. Små öppna myrar och skvattramtallmossar finns inne i området och i områdets ytterkanter. Tillgången på död ved är relativt god i områdets skogliga värdekärnor och delar av skogen är rik på hänglavvar. Framför allt mängden granved har ökat de sista åren på grund av angrepp av granbarkborre. Två nyckelbiotoper har tidigare registrerats av Holmen skog.



Bild 1. I reservatet växer den sällsynta hållaven på klibbal.



Bild 2. I reservatet växer även den lilla orkidén knärot.

Tabell 1. Naturvårdsintressanta arter i Trollkäringeskogens naturreservat.

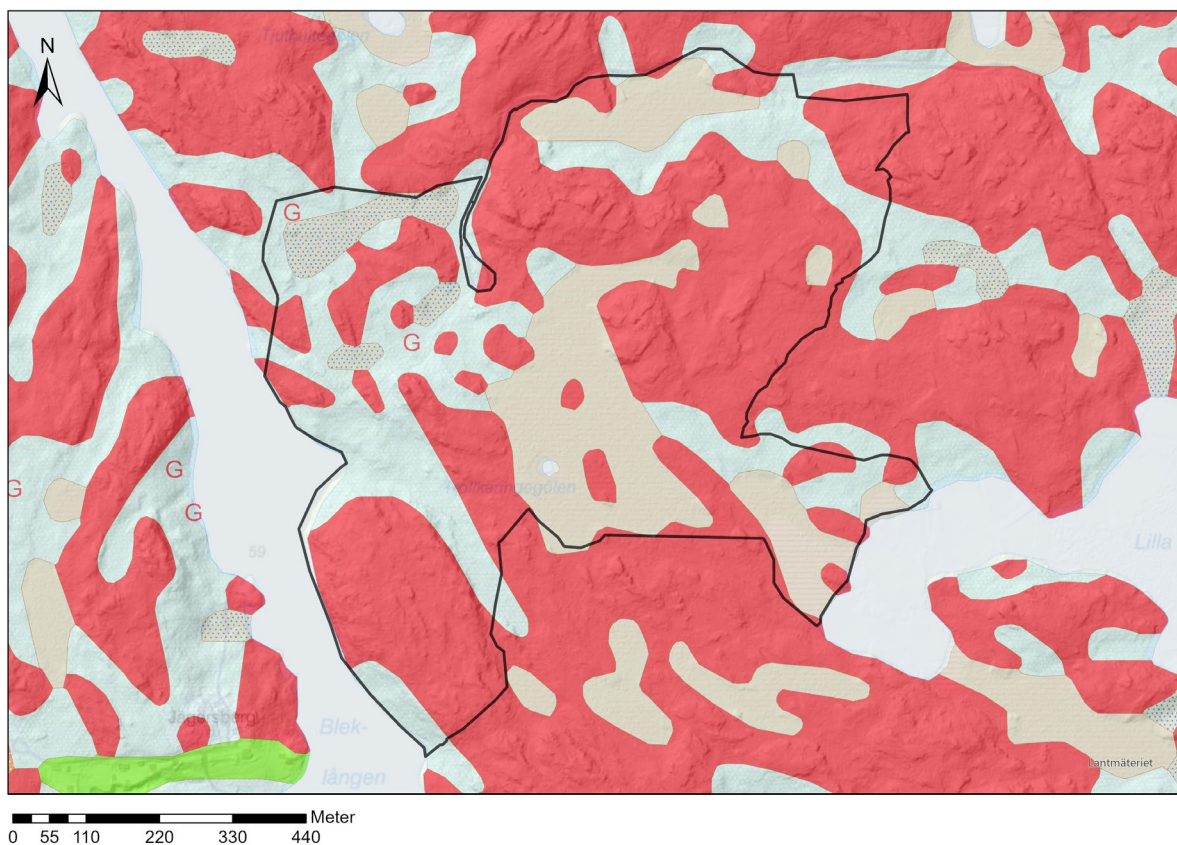
ART	VETENSKAPLIGT NAMN	KATEGORI	LIVSMILJÖ
INSEKTER			
Bronshjon	<i>Callidium coriaceum</i>	S	Senvuxna nyligen döda granar
Mindre mörghorre	<i>Tomicus minor</i>	T	Stammar och grova grenar av död tall
Granbarkgnagare	<i>Microbregma emarginatum</i>	S	Grov bark av levande gran
Reliktbock	<i>Nothorhina muricata</i>	NT	Solexponerad grov bark av levande tall
KÄRLVÄXTER			
Knärot	<i>Goodyera repens</i>	F, VU	Äldre näringsrik barrskog
MOSSOR			
Vedtrappmossa	<i>Anastrophyllum hellerianum</i>	NT	Murken tall-, gran- eller aspved
Långfliksmossa	<i>Nowellia curvifolia</i>	T	Fuktig ved, hög luftfuktighet
Grön sköldmossa	<i>Buxbaumia viridis</i>	S, F, N2000	Fuktig ved i sent nedbrytningsstadie
Flagellkvastmossa	<i>Dicranum flagellare</i>	S	Ofta något fuktig ved
Platt fjädermossa	<i>Neckera complanata</i>	S	Neutral till basisk sten, lövträd
Trubbfjädermossa	<i>Homalia trichomanoides</i>	S	Skuggigt på sten eller lövträd
Blåmossa	<i>Leucobryum glaucum</i>	S	I markskiktet, kontinuitetsskog
Stor revmossa	<i>Bazzania trilobata</i>	S	I markskiktet, hög luftfuktighet
LAVAR			
Kattfotslav	<i>Felipes leucopellaeus</i>	S	Levande träd, hög luftfuktighet
Gammelgranslav	<i>Lecanactis abietina</i>	T	Levande träd, hög luftfuktighet
Rostfläck	<i>Arthonia vinosa</i>	S	Bark, hög luftfuktighet
Skriftlav	<i>Graphis scripta</i>	T	Bark av lövträd, hög luftfuktighet
Dvärgbägarlav	<i>Cladonia parasitica</i>	NT	På torr gammal tallved
Hållav	<i>Menegazzia terebrata</i>	VU	På al i sumpskog, hög luftfuktighet
Vedskivlav	<i>Hertelidea botryosa</i>	NT	På torr gammal tallved
Skuggblåslav	<i>Hypogymnia vittata</i>	S	På sten och träd, hög luftfuktighet
Vitmosslav	<i>Imadophila ericetorum</i>	T	Murken död ved, hög luftfuktighet
Grynig blåslav	<i>Hypogymnia farinacea</i>	T	Bark av tall, gran och björk
SVAMPAR			
Tallticka	<i>Porodaedalea pini</i>	NT	Levande gamla tallar, ofta kontinuitetsskog
Ullticka	<i>Phellinidium ferrugineofuscum</i>	NT	Död ved av gran
Kantarellmussling	<i>Plicatura crispa</i>	T	Döda delar av lövträd
Dropptaggsvamp	<i>Hydnellum ferrugineum</i>	S	Mager mark, med tall och gran
Skarp dropptaggsvamp	<i>Hydnellum peckii</i>	S	Mager mark, med tall och gran
Vedticka	<i>Fuscoporia viticola</i>	S	Död ved av gran
Grovticka	<i>Phaeolus schweinitzii</i>	S	Parasit på gamla tallars rötter
Motaggsvamp	<i>Sarcodon squamosus</i>	NT	Mykorrhiza med tall
Orange taggsvamp	<i>Hydnellum aurantiacum</i>	NT	Mykorrhiza med barrträd
Svart taggsvamp	<i>Phellodon niger</i>	NT	Mykorrhiza med barrträd
Blomkålssvamp	<i>Sparassis crispa</i>	S	Parasit på gamla tallars rötter
Fjällig taggsvamp	<i>Sarcodon imbricatus s.str.</i>	T	Mykorrhiza med gran
Trådticka	<i>Climacocystis borealis</i>	S	Död ved av gran, ofta högstubbar

Tabell 2. Förklaring kategorier i tabell 1.

KATEGORI	FÖRKLARING
F	Fridlyst
S	Signalart för skog
T	Typisk art för habitatet
NT	Rödlistad som nära hotad
VU	Rödlistad som sårbar
N 2000	Habitatdirektivet bilaga 2

Geologiska bevarandevärden

Området består av urberg, sandig morän, mossetorv och kärrtorv. I reservatet finns geomorfologiska strukturer som bidrar till områdets upplevelsevärden, bland annat fyrkantiga block som ser ut att vara utskurna ur berget, flyttblock, blockansamling som bildar grotta och de renspolade bergväggar som liknar salsgolv i skogen. Området är topografiskt varierat med hällmark, småbranter och dalgångar.



Karta 5. Jordartskarta. Området består av urberg (rött på kartan samt bokstaven G), sandig morän (ljusblått), mossetorv (ljusbrunt) och kärrtorv (ljusbrunt med blå prickar).

Kulturhistoriska lämningar

Inom naturreservatet finns en registrering i Kulturmiljöregistret Fornsök (RAÄ-nr Risinge 257:1/L2011:9102). Denna utgör en plats med tradition kopplad till Trollkäringegölen och de häxprocesser som ägt rum i området. Utöver detta finns husgrunden efter en backstuga registrerad i Skogsstyrelsens Skog och Historia-register (SoH-nr 3047063). Denna registrering är inte kvalitetssäkrad men enligt beskrivningen är husgrunden kallmurad, cirka 6x5 meter (N-S) och 0,2 meter hög. På grunden är ett spismursröse, 2 meter i diameter och 0,6 meter högt.

Av övriga lämningar finns flera kolbottnar och eventuellt spismursrösen intill dessa. Kolbottnarna är ungefärligt angivna i kartan nedan, utifrån 1915 års skogsbrukskarta. I östra kanten går den gamla ridvägen mellan Blixtorp och Flasbjörke som finns med i äldre kartor. Det finns även några äldre gränsrösen. I övrigt finns inga flera registrerade kulturhistoriska lämningar men området är inte fullständigt inventerat avseende detta. I den händelse okända forn- eller kulturlämningar påträffas ska skydd och hänsyn till dessa tillgodoses samt anmälan till Enheten för kulturmiljö vid Länsstyrelsen göras. Fornlämningar skyddas av kulturmiljölagen.

Karta 6 nedan visar ungefärligt läge för områdets minst fyra kolbottnar samt ett par gränsrösen knutna till gamla Skirs allmanning. Husgrunden är Kulknektens torp. Plats med tradition (Risinge 257:1) är knuten till Trollkäringegölen men även till platsen för ättestupan några 100 meter åt nordväst.



Karta 6. Ungefärliga positioner för kolbottnar, ättestupa, gränsrösen, en gammal husgrund och den gamla ridvägen (markerad med röd linje).

Platsens historia

År 1617 ägde en av Sveriges största och tidigaste häxprocesser rum i reservatsområdet då nio kvinnor dömdes och avrättades för påstått häxeri. Att processen ägde rum i just denna skog kan ha bottnat i att tre kvinnor anade oråd och i fruktan för att bli anklagade som häxor flydde de till det som idag kallas Trollkäringeskogen. Där ordnade de en enkel boplats i en grotta och livnärde sig på bär och mjölk från tjumjolkade kor som betade i skogen. Deras tillhåll upptäcktes dock när hösten kom och en eld gjordes upp, röken avslöjade var de höll till. Innan domen föll fick de genomgå det så kallade vattenprovet där de bands och kastades i en göl (numera Trollkäringegölen) för att se om de sjönk eller flöt. Flöt de ansågs de vara i förbund med djävulen och dömdes för häxeri. Samtliga tre kvinnor flöt och dömdes varav ett bål tändes nedanför ett stup. Kvinnorna knuffades sedan ner i det tända bälet och för att vara säkra på att de skulle brinna var de täckta med tjära. Efter det som hände har hemska minnen och sägner avskräckt många från att arbeta i skogen vilket har gjort att den är mindre brukad än omgivande marker.



Karta 7. Karta över Skirs och Trollkäring's allmanning ritad av lantmätare Johan Brandberg år 1761 där Trollkäringebärgs röse och göl är markerat i den västra kanten.

Intressen för friluftslivet

Risinge hembygdsförening har i samarbete med Finspångs kommun och Holmen märkt ut leder och satt upp informationsskyltar med audioguide om häxprocessen. Runt Lilla Skiren har fiskevårdsföreningen iordningställt fiskeplatser i form av bryggor samt spänger och grillplatser. Fiskekort krävs för att få fiska.

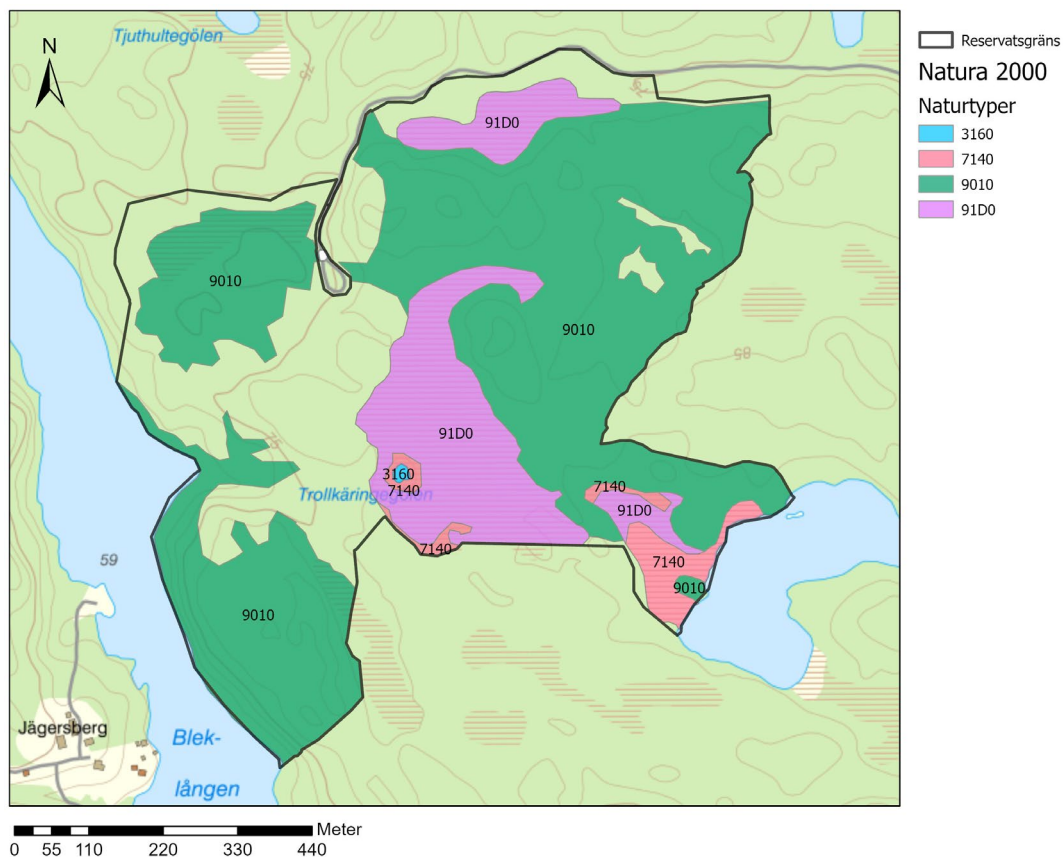
Natura 2000

Områdestyp

Trollkäringeskogen ingår inte i Natura 2000. Naturtyper avgränsas ändå för alla naturreservat som en del i Sveriges återrapportering till EU-kommissionen. I Trollkäringeskogen finns bland annat följande naturtyper:

Naturtyp	Areal, ha
Västlig taiga (9010)	33,9
Skogsbevuxen myr (91D0)	9,2
Öppna svagt välvda mossar, fattiga och intermediära kärr och gungflyn (7140)	1,7
Dystrofa sjöar och småvatten (3160)	0,5

Bevarandemål för naturtyperna anges under respektive skötselområde.



Karta 8. Karta över naturtyper enligt Natura 2000.

Källuppgifter

- Jordartsdatabasen 2016, Sveriges Geologiska Undersökning.
- Berggrunds databasen 2016, Sveriges Geologiska Undersökning.
- Historiska kartor och flygbilder, Lantmäteriet.
- Kulturmiljöregistret, Fornsök, Riksantikvarieämbetet
- Artportalen, Artdatabanken.
- Trollkäringeskogen och Finspångs häxprocesser, 2017, Finspångs kommun.
- Nyckelbiotoper Holmen skog AB.
- Historisk karta, 1761, Holmen skog AB.
- Digitala Ortnamnsregistret. Institutet för språk och folkminnen.
- Skog och historia-registret, Skogsstyrelsen.
- Historiska kartor, Lantmäteriets databas ”detaljerade kartor”, Skirmarken nr 1-8 i Risinge.
- Backström, Bo. Trollkäringeskogen, opublicerat manuskript.
- Skogsbrukskarta 1915, ur Holmens arkiv.

Plandel

Syfte med naturreservatet

Syftet med Trollkäringeskogens naturreservat är att vårda och bevara biologisk mångfald och värdefulla naturmiljöer. Områdets gamla barrblandskogar med små myrmarker, blockrika bergbranter, magra tallbevuxna hållmarker och andra ingående naturmiljöer samt områdets ekosystem och biologiska mångfald ska bevaras och utvecklas. Inom ramen för bevarandet av biologisk mångfald och naturmiljöer är Trollkäringeskogen tillgänglig för friluftsliv.

Syftet ska nås genom att naturreservatet undantas från skogsbruk och andra skadliga åtgärder. Naturvårdsbränning kan bli aktuellt i delar av området liksom friställande av enstaka grova ljusgynnade träd samt skapande av död ved. Åtgärder för att återställa påverkade områdets hydrologi ska genomföras. Omvälvande störningar i form av bland annat insektsangrepp kan leda till att hela eller delar av skogen under perioder har en annan karaktär. Detta är en del av skogens utveckling. För att nå syftet för friluftslivet kommer anordningar för friluftslivet att bli aktuella.

Disposition och skötsel av mark

Naturreservatet ska i huvudsak lämnas orört men i liten omfattning skötas med försiktiga åtgärder med syftet att bevara områdets natur med dess flora och fauna.

Naturvårdsbränning och brandefterliknande åtgärder så som skadande och ringbarkning av träd kan bli aktuella. Avdödning av ung gran kan bli aktuellt i reservatets blötare delar och lövdominerade delar.

Kulturhistoriskt intressanta platser och kulturlämningar hålls fria från inträngande träd och buskar.

Ingen ved förs ut ur reservatet vid åtgärder utan lämnas som död ved, undantag gäller vid åtgärder för att återställa områdets hydrologi då en mindre mängd granved kan tas ut.

Om stora skador orsakade av granbarkborren uppkommer på granskogen, och detta riskerar att missgynna naturreservatets syften kopplade till granskog eller skog med hög luftfuktighet, kan angripna granar skiljas från rot och barkas.

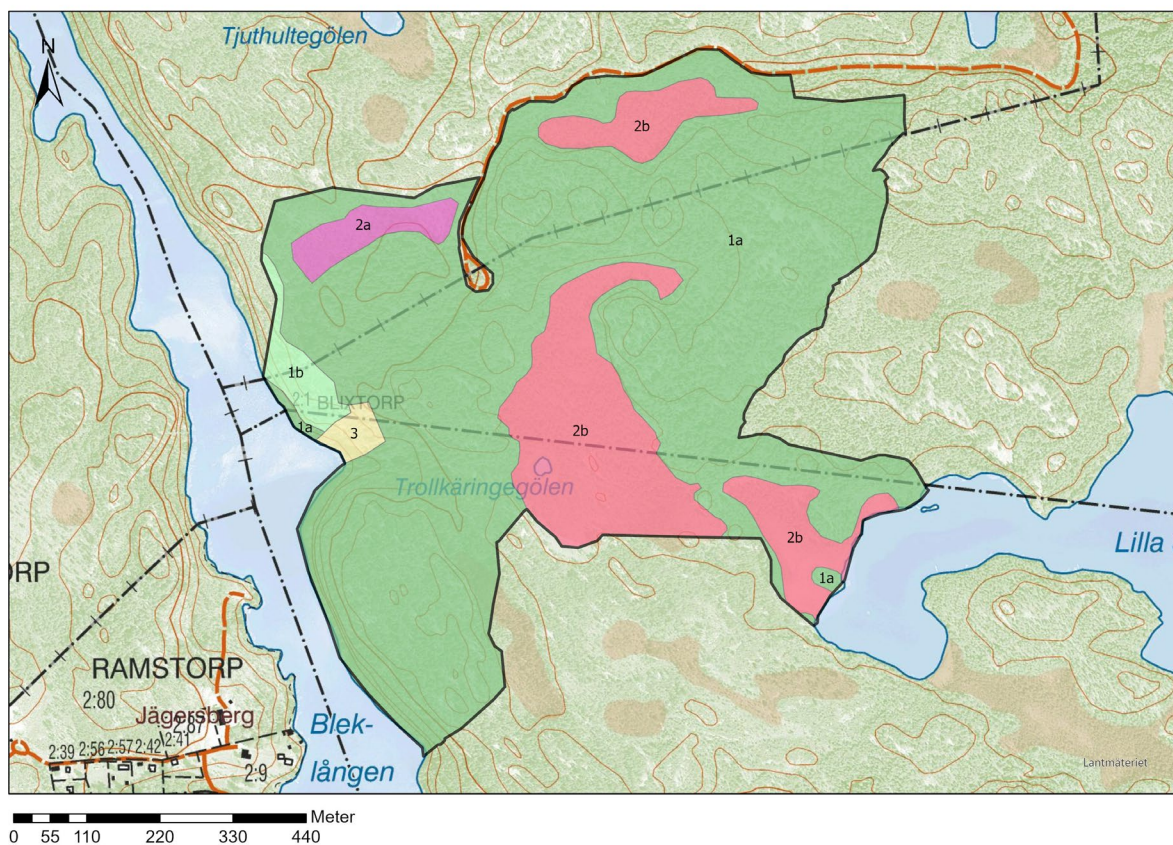
Skulle invasiva eller andra, för reservatet, främmande arter bli ett problem sett utifrån naturreservatets syfte kan detta hanteras och bekämpas på lämpligt sätt utifrån rådande kunskapsläge och erfarenheter.

För att nå syftet för friluftslivet kan anordningar för friluftslivet bli aktuella så som vandringsled, grillplats, bord och bänkar.

Se vidare under respektive skötselområde.

Skötselområden

- Reservatet är indelat i 4 skötselområden;
1a-b. Barrdominerad skog med bitvis stort lövinslag
2a-b. Sumpskog och mosse
3. Backstugumiljön



Karta 9. Indelning av naturreservatets skötselområden.

Skötselområde 1a-b, Barrdominerad skog med bitvis stort lövinslag

Areal: 47,8 hektar

Naturtyp enligt Natura 2000: Västlig taiga (9010) – 33,9 hektar

Målnaturtyp: Västlig taiga (9010) – 47,8 hektar

Beskrivning

Området består av en gammal barrblandskog med framförallt gran och tall där flera har åldersbestämts till över 150 år. Det finns även ett inslag av klibbal, asp och björk. Skogen är högväxt och grov i vissa delar, där blåbär växer i fältskikt eller i mossbelupna sluttningar och svackor med gran. I andra delar på bergbundna marker med tunna jordlager, växer luckig senvuxen barrbandskog med inslag av björk. Delar av reservatet bär karaktär av gammal ”kolarskog”, vilket gett en varierad skog med stor trädslagsblandning, luckor och täta dungar med unga träd i gammelskogen. Tillgången på död ved är relativt god i områdets skogliga värdekärnor och delar av skogen är rik på hänglavar. Framför allt mängden granved har ökat de sista åren på grund av angreppen av granbarkborre och i dagsläget (2023) finns det stora klungor med döda stående granar utspridda i reservatet. Insprängda i den gamla skogen finns även små våtar och fuktiga sänkor, ofta be vuxna med skvattram. Sydvästra kanten mot Bleklången består av en mager hållmark beklädd med renlavar och gamla tallar, några hållar är helt nakna. Västerut vidtar en brant sydvästvänd sluttning ner till sjön. Här växer grov gran tillsammans med en del gammal tall. Det finns en del död ved både i sluttningen och på hållmarken. I norr finns ett område som tidigare avverkats men där enstaka gammal tall sparats och där det nu sker en naturlig lövförnyring (delområde 1b). Genom denna lövrika del går ett dike som mynnar ut i Bleklången. Mot sjön Lilla Skiren växer grov tall. Här har fiskevårdsföreningen satt ut bänkar och picknickbord samt spänger som förbinder fastmarksholmarna runt sjön.

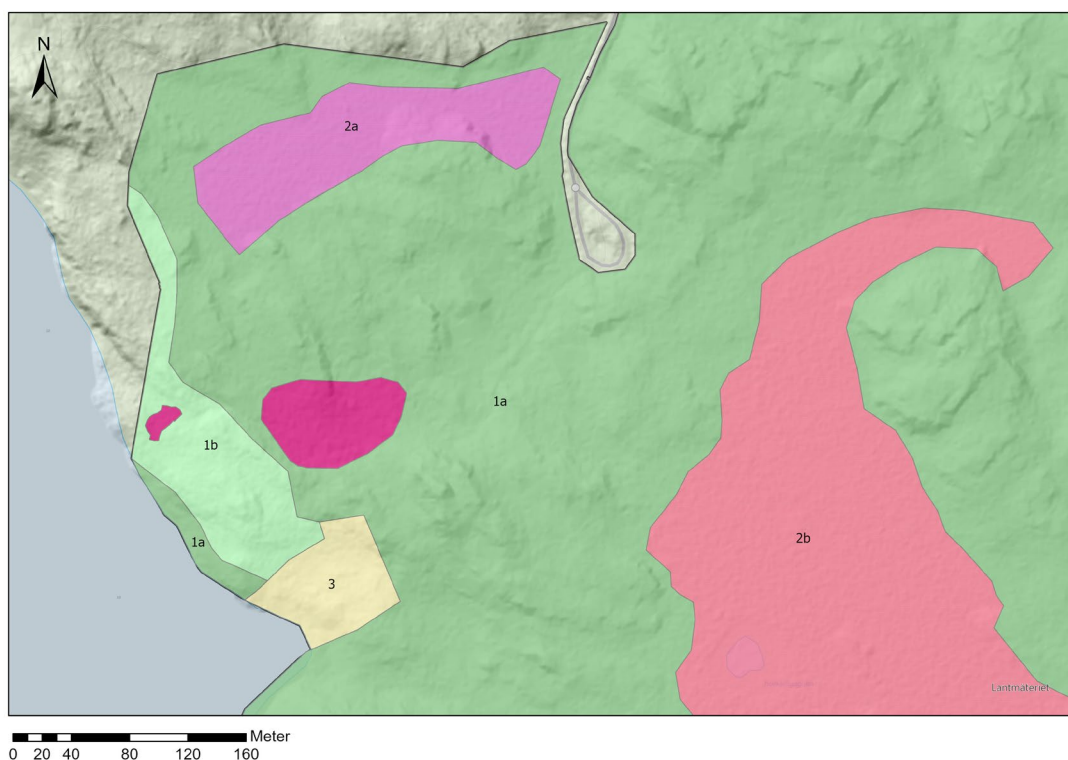
Bevarandemål och gynnsamt tillstånd

Skogen har en varierad åldersstruktur med stort inslag av gamla träd, döda stående träd samt lågor. Omvälvande störningar i form av exempelvis insektsangrepp eller brand, kan leda till att hela eller delar av skogen under perioder har en annan karaktär. Detta är en del av skogens utveckling. Rödlisterade arter i synnerhet och andra arter i allmänhet typiska för en skog med lång kontinuitet så som olika arter av fåglar, mossor, lavar, svampar och kärllväxter ska fortleva på lång sikt och helst öka i utbredning eller populationsstorlek.

Åtgärder för att nå bevarandemål och gynnsamt tillstånd

- Möjligheten till naturvårdsbränning utreds i framtiden om det bedöms vara ett möjligt alternativ för att gynna bevarandet av tallskogsmiljön. Följs av eventuell naturvårdsbränning. (1a)
- Brandeferliknande åtgärder så som skadande av yngre tallar i syfte att de ska överleva och utveckla en kådad ved och håligheter. Högst 100 träd får skadas, inga äldre än 80 år. Undvik åtgärder intill vandringsleder. (1a)
- I de delar som saknar eller har en liten mängd död ved kan detta skapas genom ringbarkning och eller fällning av tall. Högst 50 träd får dödas. Inga träd över 120 år dödas. (1a)
- Den lövdominerade delen (skötselområde 1b) intill Bleklången hanteras som en lövbränna där lövträd självgallras. Inträngande ung gran kan avdödas vid behov under de kommande 20 åren. Därefter lämnas området utan åtgärder.
- Hydrologisk återställning av avvattnande diken. Bortrensad sten kan läggas tillbaka på lämpliga platser. I skötselområdet finns två områden (0,5 hektar) med ung gran på cirka 30 till 70 år som kan avverkas för att tillfredställa

kunna återställa hydrologin (se karta 6 för lokalisering av dessa områden). Granarna tas bort dels för att de annars suger upp stora mängder vatten och dels för att skynda på vitmossebildningen. I områdena ingår även en del yngre björk som kan avdödas, denna får inte vara mer än 15 centimeter i diameter. Grovbarkiga äldre granar sparas likaså den äldre björken och samtliga tallar. De avverkade granarna kan användas till proppning av diken och lämnas som död ved om de barkas, resterande avverkade granar kan tas ut ur reservatet. Körskador undviks i möjligaste mån.



Karta 10. Områden med ung gran som kan avvecklas vid hydrologisk återställning, markerat med mörk cerise i västra delen av reservatet.

Skötselområde 2a-b, Sumpskog och mosse

Areal: 12,3 hektar

Naturtyp enligt Natura 2000: Öppna svagt välvda mossar, fattiga och intermediära kärr och gungflyn (7140) – 1,7 hektar, Skogbevuxen myr (91D0) – 9,1 hektar, Västlig taiga (9010) – 1,3 hektar, Dystrofa sjöar och småvatten (3160) – 0,5 hektar

Målnaturtyp: Öppna svagt välvda mossar, fattiga och intermediära kärr och gungflyn (7140) – 1,7 hektar, Skogbevuxen myr (91D0) – 9,1 hektar, Västlig taiga (9010) – 1,3 hektar, Dystrofa sjöar och småvatten (3160) – 0,5 hektar

Beskrivning område 2a

Skötselområde 2a består av blandsumpskog med stort inslag av gran och klibbal. I de norra delarna förekommer gungfly och träden står på välutvecklade socklar. Kring den södra delen av delområdet finns många grävda diken och sumpskogen visar tecken på att ha torkat ut på grund av detta och granföryngringen är bitvis stor och mängden vitmossa är liten.

Bevarandemål och gynnsamt tillstånd

Området utgörs av en sumpskog med naturlig hydrologi med ett varierat trädskikt gällande trädslag och åldersfördelning. Tillgången på död ved är stor och här finns arter som gynnas av jämn och hög luftfuktighet. Rödlistade arter i synnerhet och andra arter i allmänhet, som är knutna till eller beroende av dessa miljöer, ska fortleva på lång sikt och helst öka i utbredning eller populationsstorlek.

Åtgärder för att nå bevarandemål och gynnsamt tillstånd

Hydrologisk återställning av avvattnande diken. Bortrensad sten kan läggas tillbaka på lämpliga platser.



Bild 3. Ett större dike som går genom sumpskogen i skötselområde 2a och vidare till skötselområde 1a.



Bild 4. En spång går genom mossen intill Lilla Skiren. På fastmarksholmar finns gammal tall.

Beskrivning område 2b

Skötselområde 2b består av tre delområden. Det västra delområdet består till stor del av en tallrismosse med ett stort inslag av skvattram. I delområdets sydvästra hörn ligger Trollkäringegölen. I reservatets sydöstra del intill sjön Lillskirens kant finns ett blötare parti med stort inslag av skvattram och tuvull. Genom området finns flera spånglagda partier som underlättar för besökare att ta sig runt Lillskiren till fots. I nordöst ligger det tredje delområdet som består av en tallrismosse beväxten med yngre tall och enstaka gamla träd.

Bevarandemål och gynnsamt tillstånd

Områdets mossar har en naturlig hydrologi. I tallrismossarna finns ett trädsikt med gammal tall och enstaka lövträd och gammal gran. Döda stående träd och lågor förekommer rikligt. De naturligt öppnare mossarna är öppna med enstaka gamla träd. Rödlistade arter i synnerhet och andra arter i allmänhet, som är knutna till eller beroende av dessa miljöer, ska fortleva på lång sikt och helst öka i utbredning eller populationsstorlek.

Åtgärder för att nå bevarandemål och gynnsamt tillstånd

- Avdödning av unga träd i främst det sydöstra delområdet vid Lillskiren för att behålla det öppna stadiet i mossens successionsordning. Träden som avdödas får inte vara gamla (över 80 år) och senvuxna. Åtgärden kan upprepas med 10 till 20 årsintervall.
- Ta eventuellt upp mindre gläntor i tallrismossarna och skapa död ved genom att döda cirka 4 träd i 5 grupper. Åtgärden kan göras i två omgångar för sammanlagt 20 träd. Några av dessa träd ringbarkas för att dö långsamt. Inga träd över 120 år får dödas. (2b)
- Hydrologisk återställning av avvattande diken. Bortrensad sten kan läggas tillbaka på lämpliga platser.



Bild 5. Trollkäringegölen med omgivande skog.

Skötselområde 3, Backstugumiljö

Areal: 0,5 hektar

Naturtyp enligt Natura 2000: -

Målnaturtyp: -

Beskrivning

Skötselområdet består av ett litet lövskogsparti med ett antal grova aspar och en stor andel aspely samt inväxande yngre gran. På platsen har backstugan Jordkulan varit belägen vilket sannolikt förklarar det stora lövinslaget. Äldre aspved med spår av bävergnag ligger i strandkanten ut i Bleklångens vatten.

Bevarandemål och gynnsamt tillstånd

Områdets kulturhistoriska lämningar är intakta och synliga. Trädsiktet består till största delen av lövträd så som asp i olika ålder, enstaka gamla fruktträd och andelen död ved är stor. Rödlistade arter i synnerhet och andra arter i allmänhet, som är knutna till eller beroende av dessa miljöer, ska fortleva på lång sikt och helst öka i utbredning eller populationsstorlek.

Åtgärder för att nå bevarandemål och gynnsamt tillstånd

- Initial avdödning av all ung gran i skötselområdet för att gynna lövträden, i synnerhet asp och sälg. Åtgärden kan upprepas efter 10 år.
- Beskrining av fruktträd kan bli aktuellt för att förlänga dess livslängd.
- Kulturlämningar hålls fria från inträngande träd.

Skötselområde 4, Anordningar för friluftslivet

Beskrivning

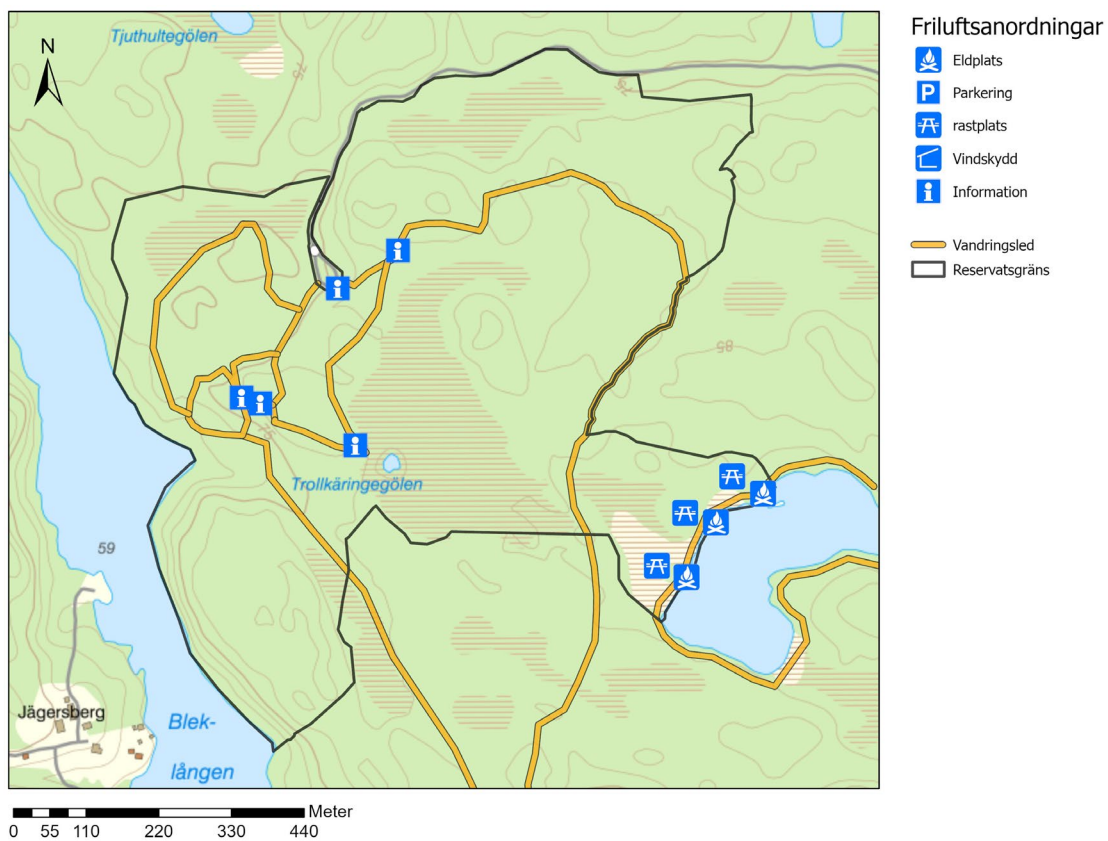
I området finns flera anordningar för friluftslivet. Finspångs kommun har satt upp informationsskyltar och audioguide på flera platser längs med vandringsleden som går genom reservatet. Runt sjön Lilla skiren har fiskevårdsföreningen iordningställt flera fiskeplatser i form av bryggor samt fikaplatser, spänger och grillplatser.

Mål

Informationen i området ska vara lättillgänglig och bidra till och förhöja upplevelsen av besöket. Områdets friluftslivsanläggningar ska vara i gott skick och underlätta för besökare att uppleva området.

Åtgärder

- Skylt med information om området placeras på lämplig plats, exempelvis vid parkeringen (ligger utanför reservatet).
- Underhåll och ytterligare uppmärkning av den existerande vandringsleden för att göra det tydligt för besökare var leden går. Eventuellt även knyta ihop leden med exempelvis stigen som går runt Lilla Skiren. Blötare delar kan behöva spängas.
- Om träd faller eller uppenbart hotar att falla över vägar, vandringsleder eller andra anordningar för friluftslivet kan de flyttas undan eller fällas och lämnas.



Karta 11. Befintliga friluftsanordningar (2023) i Trollkäringeskogen.



Bild 6. Kommunens informationsskylt intill Trollkäringegölen.



Bild 7. Fiskevårdsföreningens spång i blötare parti intill Lillskiren.

Sammanfattning och prioritering av planerade skötselåtgärder

I tabell 3 har ett underlag sammanställts som ett stöd för förvaltaren vid planering av åtgärder. De ekonomiska resurserna utgör en begränsande faktor för verksamheten, vilket innebär att förvaltaren måste prioritera mellan åtgärder i länets alla reservat. Prioritet är indelat i 1 till 3, utifrån hur viktigt det är att genomföra för att nå bevarandemålen.

Tabell 3. Sammanställning av planerade åtgärder i reservatet.

Skötselåtgärd	Skötselområde	När	Prioritet
Uppmärkning och information om reservatet	1	2023-2026	1
Ytterligare uppmärkning av vandringsleden	1	2023-2026	2
Eventuell naturvårdsbränning	1	Ej tidsatt	3
Brandefterliknande åtgärder	1	Planperioden	2
Skapande av död ved	1	Planperioden	2
Avdödning av ung gran i "lövbrännan"	1	Planperioden	2
Hydrologisk utredning följt av hydrologisk återställning. Avverkning av granplanteringar enligt karta 10.	1, 2a	2023-2025	1
Avdödning av unga träd i igenväxande mossmark	Sydöstra delområdet av skötselområde 2b, intill Lilla Skiren	Planperioden	1
Eventuellt skapande av gläntor och död ved i mossmarker	2b	Ej tidsatt	3
Avdödning av ung gran	3	Ej tidsatt	2
Beskärning av fruktträd	3	Vid behov	3

Jakt

Jakt är tillåten inom hela reservatet. Vid jakt får jakthund användas. Fyrhjuling eller annat liknande mindre fordon får användas med stor försiktighet vid uttransport av fällt vilt. Markskador på grund av körning ska undvikas.

Utmärkning av reservatets gräns

Utmärkning av reservatsgränsen ska utföras av naturvårdsförvaltaren enligt Naturvårdsverkets anvisningar.

Tillsyn

Länsstyrelsen är ansvarig för tillsyn av reservatet.

Dokumentation och uppföljning

Uppföljning av skyddade områden är nödvändigt för att effektivisera och förbättra naturvårdsarbetet i skyddade områden. Uppföljning i skyddade områden ska alltid vara kopplad till syftet med det skyddade området. Uppföljningen ska ligga till grund för revidering av skötselplanen.

Inventeringar

I reservatet finns det numer gott om granved, i nuläget mestadels stående, på grund av omfattande granbarkborreangrepp. Det finns även en del tallved. På grund av detta

kan det vara lämpligt att undersöka spår efter vedlevande insekter. En inventering av reservatets fågelfauna behöver göras då denna inte tidigare har kartlagts.

Tabell 5. Inventeringar som med fördel kan göras i Trollkäringeskogens naturreservat.

Inventeringar	Skötselområde	Prioritet
Vedlevande insekter	Samtliga	2
Förekomst av fåglar (särskilt skogshöns)	Samtliga	1
Förekomst av boplatser för rovfåglar, både platser som används och sådana som är lämpliga	Samtliga	1

Uppföljning

Uppföljning av bevarandemål

Uppföljningen ska ske enligt en för reservatet beslutad uppföljningsplan som anger målbildindikatorer, tröskelvärden och metodik kopplade till bevarandemålen för olika naturtyper i denna skötselplan. Precisering ska ske i databasen Skötsel-DOS. Uppföljningsplanen ska hållas uppdaterad av Länsstyrelsen. Uppföljningsplanen ska ha sin utgångspunkt i den regionala uppföljningsplanen för Östergötland.

Dokumentation av skötselåtgärder

Alla skötselåtgärder som utförs inom naturreservatet ska dokumenteras skriftligt. Mer omfattande åtgärder ska även fotodokumenteras. I dokumentationen ska framgå vilka åtgärder som genomförts och när de genomfördes, samt vem som utförde åtgärden. Strukturella beståndsförändringar efter storskaliga störningar ska alltid följas upp.

Finansiering av naturvårdsförvaltningen

Alla i planen redovisade åtgärder bekostas av offentliga medel. Även andra finansiärer, exempelvis fonder eller stiftelser, kan bli aktuella. Dessa medel ska i så fall administreras av Länsstyrelsen.

Länsstyrelsen skapar samhällsnytta genom rådgivning, samordning, tillstånd, tillsyn, prövning, stöd och bidrag. Vi skyddar miljön, ser till att viktiga natur- och kulturvärden bevaras och skapar förutsättningar för att utveckla landsbygden och näringslivet i länet. Vi har även samhällsviktiga uppdrag inom bland annat krisberedskap, sociala frågor, djurskydd och samhällsplanering. På -så sätt bidrar vi till Länsstyrelsens vision om ett livskraftigt Östergötland



LÄNSSTYRELSEN
ÖSTERGÖTLAND