



Enligt Sändlista

Beslut om bildande av Surmyrbergets naturreservat i Vännäs kommun

(3 bilagor)

Beslut

Länsstyrelsen i Västerbotten beslutar med stöd av 7 kap. 4 § miljöbalken (1998:808) att det område som redovisas på bifogad karta, bilaga 1, ska vara naturreservat.

För att uppnå och tillgodose syftet med naturreservatet Surmyrberget beslutar Länsstyrelsen med stöd av 7 kap. 5, 6 och 30 §§ miljöbalken samt 22 § första stycket förordningen (1998:1252) om områdesskydd enligt miljöbalken m.m. att nedan angivna föreskrifter ska gälla för naturreservatet.

Enligt 3 § förordningen (1998:1252) om områdesskydd enligt miljöbalken m.m. fastställer Länsstyrelsen bifogad skötselplan för naturreservatets långsiktiga vård, bilaga 2.

Beslutet riktar sig till var och en, fastighetsägare och innehavare av särskild rätt, vars rättigheter att använda mark- och vattenområden berörs inom reservatsområdet. Beslutet riktar sig även till allmänheten.

Fakta om naturreservatet

Administrativa uppgifter om naturreservatet. Arealerna anges enligt nationella marktäckedata (NMD).

Namn	Surmyrberget
Dossiernummer	2402430
NVR-id	2060241
Kommun	Vännäs
Län	Västerbotten

Lägesbeskrivning	Cirka 7 km NV Vännäs tätort
Mittkoordinat	7097270, 725457 (SWEREF 99TM)
Naturgeografisk region	30a, Norrlands vågiga bergkullterräng med mellanboreala skogsområden
Gräns	Se beslutskarta, bilaga 1
Markägare	Enskilda markägare
Fastigheter	Långsjö 1:8, 1:9, 1:10 och 1:18 samt Mjösjö 2:15, 3:6 och 3:8
Förvaltare	Länsstyrelsen Västerbotten
Totalareal	63 hektar
Areal skogsmark	61,5 hektar
- <i>Varav areal produktiv skog</i>	<i>60 hektar</i>
Areal öppen våtmark	0,5 hektar
Areal övrig öppen mark	1 hektar
Areal vatten	0,1 hektar

Tabell med administrativ information om naturreservatet.

Syftet med naturreservatet

Syfte

Syftet med Surmyrbergets naturreservat är att bevara och vårda områdets värdefulla naturmiljöer i form av lövrika grannaturskogar och andra ingående naturtyper. Områdets helhetsvärden med dess förhållandevis opåverkade karaktär, naturliga processer, ekosystem och biologiska mångfald ska bevaras. Vidare är syftet även att skydda, vårda och återställa livsmiljöer för skyddsvärda lövgynnade arter samt att restaurera hydrologiskt påverkade våtmarker.

Inom ramen för bevarandet av biologisk mångfald och naturmiljöer ska naturreservatet också tillgodose behovet av områden för friluftslivet.

Hur syftet ska uppnås

Syftet ska uppnås genom att naturliga processer, som exempelvis vattenfluktuationer, stormfällning, ras och skred samt svampars och insekters nedbrytning av död ved, tillåts fortgå. För de delar av naturreservatet som är präglad av naturliga störningar som brand eller är påverkat av skogsbruk, dikning eller främmande arter samt för att gynna biologisk mångfald och ekologiska funktioner ska syftet även kunna nås genom att:

- utöka livsmiljöer och öka mängden lämpligt substrat för skyddsvärda arter i skog,
- skapa en mer varierad beståndsstruktur och främja lövandelen,
- återställa struktur och hydrologi i våtmarker och skogar,
- ta bort för området främmande arter.

Åtgärder ska också kunna genomföras för att underlätta för allmänhetens friluftsliv och förebygga slitage och påverkan på mark, växt- och djurliv.

Skälen för beslutet

Surmyrberget är ett område med höga bevarandevärden kopplat till dess naturvärden och även i viss mån dess värden för friluftslivet.

De höga naturvärdena är främst knutna till områdets grandominerade, bitvis lövrika, naturskogar. Skogarna är delvis brandpräglade och har gott om naturskogsstrukturer såsom gamla barrträd, grova äldre lövträd samt stående och liggande död ved. I naturreservatet finns viktiga livsmiljöer för många naturskogslevande indikatorarter och rödlistade arter. Skogarna i naturreservatet har generellt en låg påverkansgrad men genom större delen finns spår av plockhuggning och det finns mindre arealer med ungskog. Vattendragen i naturreservatet har i stort sett naturliga lopp med vattenfluktuationer, översvämningar och strandnära erosion. Sådana områden blir alltmer sällsynta i länet och att skydda dessa kvarvarande fragment av det ursprungliga naturlandskapet är avgörande för att bevara den biologiska mångfalden.

I naturreservatet finns värdefulla skogliga successionsfaser som uppkommit efter brand. Delar av området är påverkat av skogsbruk och dikning. Ett bevarande och en utveckling av områdets naturvärden förutsätter att det ges möjlighet att genomföra naturvårdande skötsel och restaureringsåtgärder. Området har goda förutsättningar att fortsätta vara och utvecklas som en värdefull miljö för lövgynnade arter. Att området ska vara en tillgång för friluftslivet förutsätter också att skötselåtgärder kan genomföras för att underlätta för allmänhetens friluftsliv.

De höga naturvärden som dokumenterats i området kräver ett omfattande och långsiktigt skydd. Genom reservatsbeslutet undanröjs hot från exploatering och andra åtgärder och förutsättningarna för att bevara och utveckla naturreservatets naturmiljöer, med därtill hörande strukturer, processer och arter, förbättras. Genom beslutet bevaras också möjligheten att uppleva ett förhållandevis opåverkat naturlandskap och dess arter.

Reservatsföreskrifter

För att uppnå och tillgodose syftet med reservatet gäller följande föreskrifter.

A. Föreskrifter enligt 7 kap. 5 § andra stycket miljöbalken om inskränkningar i rätten att använda mark- och vattenområden

Det är förbjudet att:

1. uppföra byggnad eller annan anläggning som till exempel mast eller vindkraftverk,
2. bygga om eller ändra befintlig byggnads eller anläggnings konstruktion, funktion eller användningssätt,
3. uppföra stängsel, staket eller hägnad,
4. anlägga väg, parkeringsplats, led, spång, bro eller brygga,
5. dra fram ledning eller rör,
6. bedriva täkt, gräva, plöja, spränga, borra, schakta, dika, dämna, rensa, utfylla, muddra, reglera eller bedriva annan verksamhet som skadar eller förändrar mark och block eller förändrar bottenpografi, vattenflöden eller dräneringsförhållanden,
7. tippa, dumpa eller anordna upplag,
8. avverka, flytta, ta bort eller på annat sätt skada levande eller döda träd eller buskar, såväl stående som liggande,
9. använda eller sprida kemiska eller biologiska bekämpningsmedel, växnäringsämnen, jordförbättringsmedel eller kalk,
10. införa för området främmande arter,
11. framföra motordrivet fordon i terräng, med undantag för snöskoterkörning vintertid på snötäckt, väl tjälad mark eller på is.

Det är utan Länsstyrelsens tillstånd förbjudet att:

12. sätta upp skylt, plakat, affisch, inskrift eller därmed jämförbar anordning för reklam, information eller liknande ändamål, annat än tillfälligt (högst en vecka) i samband med jakt.

B. Föreskrifter enligt 7 kap. 6 § miljöbalken om vad fastighetsägare och innehavare av särskild rätt till fastighet förpliktigas att tåla

Markägare och innehavare av särskild rätt till marken förpliktigas att tåla att följande anordningar uppförs och åtgärder vidtas för att tillgodose syftet med reservatet, där inget annat anges avses hela naturreservatet:

1. utmärkning av naturreservatets gränser enligt Naturvårdsverkets riktlinjer,

2. uppsättning och underhåll av informationstavlor,
3. skötselåtgärder för att öka skogarnas variation och lövandel genom att röja och fälla buskar och träd, ringbarka eller på annat sätt skada träd, tillföra död ved samt stängsling,
4. fysisk och hydrologisk återställning av våtmarker och sumpskogar, genom att lägga igen diken, anlägga dämmen samt ta bort träd och buskar,
5. borttagande av för området främmande arter,
6. skötselåtgärder för att begränsa och/eller förhindra storskaliga angrepp av granbarkborre genom utplacering av fällor, utläggning av fångstvirke, fällning av angripna granar, rotkapning av vindfällda granar och/eller barkning,
7. anläggande av anordningar för friluftslivets behov, som parkering, stig och rastplats,
8. undersökning och dokumentation av djur, växter och andra organismer samt mark- och vattenförhållanden.

C. Föreskrifter enligt 7 kap. 30 § miljöbalken om rätten att färdas och vistas, samt om ordningen i övrigt, inom naturreservatet

Det är förbjudet att:

1. göra åverkan på berg eller mark, till exempel genom att måla, borra, rista, hacka, gräva eller omlagra,
2. fälla, flytta, ta bort eller på annat sätt skada levande eller döda träd och buskar, såväl stående som liggande,
3. störa djurlivet, till exempel genom att klättra i boträd eller medvetet uppehålla sig nära rovfågelbo, lya eller gryt,
4. framföra motordrivet fordon i terräng med undantag för snöskoterkörning vintertid på snötäckt, väl tjälad mark eller på is,
5. plocka, insamla eller gräva upp växter, inklusive mossor och alger, samt lavar och svampar. Undantag gäller för att plocka bär, matsvamp och icke fridlysta blommor,
6. insamla ryggradslösa djur.

Det är utan Länsstyrelsens tillstånd förbjudet att:

7. sätta upp skylt, plakat, affisch, inskrift eller därmed jämförbar anordning för reklam, information eller liknande ändamål.
-

Undantag från föreskrifterna

Föreskrifterna ska inte utgöra hinder för:

- a. förvaltaren av naturreservatet, eller den som förvaltaren uppdrar åt, att vidta de åtgärder som anges i B-föreskrifterna med stöd av 7 kap. 6 § miljöbalken i detta beslut, samt de nödvändiga transporter som krävs för åtgärderna,
- b. nyttjande av befintlig skogsväg samt normalt underhåll av befintlig väg. Träd som fallit eller hotar att falla över väg får fällas men ska lämnas i naturreservatet,
- c. uppförande av nya jaktorn. Åtgärden får endast ske efter tillstånd från Länsstyrelsen,
- d. kvistning eller röjning av sly för upprätthållande av befintliga sikt- eller skjutgator vid jaktpass. Stående och liggande döda träd, exempelvis torrakor, får inte upparbetas. Länsstyrelsens tillstånd krävs för nya siktgator,
- e. uttransport av fälld älg, björn, hjort eller vildsvin med stöd av 1 § terrängkörningsförordningen. Fordon och färdväg ska väljas med omsorg för att minimera mark- och vegetationsskador,
- f. insamling av enstaka exemplar av arter för exempelvis artbestämning och dokumentation. För att genomföra vetenskapliga undersökningar eller bedriva miljöövervakning som innebär någon form av markering, fällfångst eller andra åtgärder som kan innebära påverkan på naturmiljön krävs tillstånd från föreskrifterna,
- g. att utöva renskötsel i enlighet med rennäringslagen (1971:437) eller framföra motordrivet fordon vid renskötsel i enlighet med gällande terrängkörningslagstiftning.

Ärendets beredning

Områdets höga naturvärden blev först kända i samband med Skogsstyrelsens nyckelbiotopsinventeringar på 1990-talet. Två lövrika nyckelbiotoper noterades i området: 1,8 hektar på Surmyrbergets västra brant (N4742-1993) och 12,5 hektar i sydöstra delen av naturreservatet (N7306-1995). Skogsstyrelsen beslutade 2001 om biotopskydd för 1,3 hektar av det mindre området (Sk-660-2001). Länsstyrelsen inventerade 2006 intilliggande skogsområden och konstaterade att de har höga naturvärden¹. Länsstyrelsen har därefter besökt området vid ett flertal tillfällen för att dokumentera områdets natur- och friluftsvärden.

2011 berördes delar av Surmyrberget av en avverkningsanmälan. För två nyckelbiotopsrika fastigheter inkom 2011 en intresseanmälan om skydd av skog inom KOMETprogrammet till Skogsstyrelsen. Naturvårdsverket

¹ Länsstyrelsen Västerbotten. 2017. *Skogar med höga naturvärden i Västerbottens län. Länsstyrelsens skogsinventeringar nedan gränsen för fjällnära skog 2003 – 2015*. Rapport.

tillstyrkte 2011 att Länsstyrelsen kunde påbörja förhandlingar med berörda markägare i syfte att bilda naturreservat av området. Efter förhandlingar mellan markägarna och staten har det tecknats överenskommelser om ett naturvårdsavtal (dnr 511-8809-2011) för de norra delarna av Surmyrberget och om intrångsersättning för delarna inom naturreservatet.

Naturreservatet ligger inom samebyn Ubmeje tjeälddies vinterbetesmarker². Samebyn har beretts möjlighet att yttra sig.

Reservatsförslaget har sänts på remiss till berörda sakägare och myndigheter för yttrande och samråd. Följande remissinstanser har yttrat sig:

Sametinget skriver i sitt yttrande att det är viktigt att det samiska landskapet och historia synliggörs samt att föreskrifterna för naturreservatet inte hindrar samisk markanvändning.

Länsstyrelsens kommentar: Genom naturreservatsbeslutet bevaras långsiktigt markerna med deras naturtyper och kulturhistoria. Länsstyrelsen är intresserad av att få ökad kunskap om länets naturreservat och framför också det i remissen med förslaget till beslut som skickades till bl.a. Ubmeje tjeälddie, Svenska samernas riksförbund (SSR) och Landsförbundet svenska samer. För renskötseln finns undantag från reservatets föreskrifter (undantag g). Inför skötselåtgärder som kan påverka renskötseln tar Länsstyrelsen kontakt med berörd sameby.

Sveriges geologiska undersökning (SGU) har meddelat att de avstår från att yttra sig.

Markägare: En markägare är negativ till naturreservatsbildningen. Markägaren undrar också hur ett skydd som naturreservat långsiktigt kan anpassas för förändringar som kan påverka förekomst av djur, insekter och växter, till exempel granbarkborre.

Länsstyrelsens kommentar: Området har höga skogliga naturvärden och är högt prioriterat för skydd enligt nationella och regionala strategier. Ett fortsatt skogsbruk i naturreservatet är inte förenligt med ett bevarande av områdets naturtyper och biologiska mångfald. Motiv till att området skyddas som naturreservat utvecklas vidare under rubriken ”Länsstyrelsens motivering och bedömning” nedan. All mark som ingår i naturreservatet är intrångsersatt, vilket innebär att det har tecknats avtal om ersättning med berörda markägare och Länsstyrelsen har getts möjlighet

² Sametinget. IRENNMARK. Rennäringens markanvändningsdata. www.sametinget.se.

att bilda naturreservat. Reservatets föreskrifter är anpassade så att eventuella problem med till exempel granbarkborre kan åtgärdas.

Vännäs kommun har meddelat att kommunen inte har någon planerad markanvändning i området. Kommunen framför också att det är önskvärt att informationstavlan placeras så att det eventuellt kan bli en tillgänglighetsanpassad rastplats.

Länsstyrelsens kommentar: Länsstyrelsen samverkar gärna med kommunen vid anläggande av anordningar för friluftslivet. I beslut och skötselplan ges möjlighet att med hänsyn till bland annat tillgängliga resurser komplettera med anläggningar för friluftslivets behov.

Övriga remissinstanser har valt att inte yttra sig.

Beskrivning av naturreservatet

Surmyrbergets naturreservat ligger cirka 7 kilometer nordväst om Vännäs tätort. Naturreservatet utgörs av ett större naturskogsområde. Skogarna är huvudsakligen grandominerade med ökat tallinslag mot Surmyrbergets topp. Granskogarna på Surmyrbergets blockrika sluttningar är hänglavsrika med inslag av upp emot 200 åriga tallar. Skogarna är till delar brandpräglade och har god förekomst av naturskogsstrukturer som gamla träd samt stående och liggande död ved. Av särskilt värde är det stora lövinslaget med gott om gamla, grova björkar och aspar samt sälgar med lunglav. I sydöstra delen av naturreservatet finns en stor gammal lövbränna. I det flackare området mot Hasabäcken finns mindre områden med hänglavsrik gransumpskog. Reservatet hyser flera sällsynta och rödlistade arter som är beroende av gamla naturskogar, t.ex. småflikig brosklav och tretåig hackspett. Surmyran, i naturreservatets sydvästra del, är starkt dikespåverkad.

Naturreservatet kan besökas för egna strövtåg utifrån dess naturgivna förutsättningar. Terrängen är, särskilt vid berget, relativt svårframkomlig med branter och stora stenblock. Kring midsommar blommar den lilla orkidén spindelblomster på flera platser i naturreservatet. Naturreservatet ligger strax norr om den allmänna vägen mellan Vännäs och Bjurholm. Skogsbilvägen genom naturreservatet kan periodvis vara avstängd för biltrafik.

Länsstyrelsens motivering och bedömning

Motiv till skyddets utformning

Motiv till skyddet är att bevara naturreservatet Surmyrbergets helhetsvärden i form av lövrika barnnaturskogar med den mångfald av växt- och

djurarter som är knutna till dessa miljöer. Naturreservatet har egenskaper och strukturer som utvecklats genom att naturliga processer har fått verka relativt ostört under lång tid. Flera av naturreservatets arter är beroende av naturskogarnas livsmiljöer och har därför mycket små möjligheter att överleva i ett brukat skogslandskap. För att områdets värden ska bestå behöver området därför långsiktigt skyddas från skogsbruk, dikning, ytterligare fragmentering av exempelvis vägar samt annan exploatering, verksamhet eller påverkan som innebär att områdets naturvärden skulle skadas, som försvårar för allmänhetens tillträde till området eller som kan påverka områdets relativt opåverkade karaktär.

För bevarande och utveckling av områdets höga lövvärden ska det vara möjligt att genomföra lövgynnande skötsel. I naturreservatet ska också gamla granskogar bevaras det ges därför möjlighet att snabbt förhindra och/eller begränsa storskaliga angrepp av granbarkborre³.

Naturreservatet är i viss mån påverkat av skogsbruk och dikningar. På och kring Surmyran finns diken. Reservatet berörs delvis av Mjösjö Nyborgs dikningsföretag från 1940-talet. På grund av detta så har ekosystemens funktion påverkats negativt och viktiga ekologiska strukturer vidmakthålls eller skapas inte. För ett bevarande och en utveckling av områdets naturvärden kan återställningsarbeten genomföras för att skogarna ska få en mer varierad beståndsstruktur, öka lövandelen i områdets ungskogar, öka mängden lämpligt substrat för skyddsvärda arter i skogsmark samt för att återställa struktur och hydrologi i områdets våtmarker och skogar. För området främmande arter kan utgöra ett hot mot den naturliga florans och faunan. Det ska därför vara möjligt att genomföra åtgärder för att ta bort främmande arter.

För att Surmyrbergets naturreservat ska kunna vara en tillgång för friluftslivet behöver det finnas information om området. För att underlätta för allmänhetens friluftsliv samt förebygga slitage och påverkan på mark, växt- och djurliv kan också andra upplevelsehöjande skötselåtgärder behöva göras i naturreservatet.

Undantagen från föreskrifterna ska bl.a. underlätta jakt och rennäring. Naturreservatet har inga föreskrifter som förbjuder skoterkörning på väl, snötäckt mark eller is. För att undvika nedskräpning, möjliggöra samordning mellan olika aktörers informationsinsatser samt uppfylla Naturvårdsverkets krav på utformning av information och markeringar i skyddade områden krävs tillstånd från Länsstyrelsen för att sätta upp skyltar, affischer och liknande. Med hänsyn till säkerheten är det möjligt att tillfälligt sätta upp information om pågående jakt.

³ Naturvårdsverket. 2020. *Vägledning om hantering av storskaliga angrepp av granbarkborrar i naturreservat och nationalparker.*

Det krävs ett omfattande och långsiktigt skydd för att bevara och utveckla områdets värdefulla natur- och friluftsmiljöer. Länsstyrelsen bedömer att naturreservat är den lämpligaste skyddsformen för områden som Surmyrberget med sådant skötselbehov att en skötselplan krävs och där det krävs starka restriktioner under lång tid för att värdena ska bibehållas och utvecklas.

Länsstyrelsen har därför bedömt att området, i enlighet med miljöbalkens mål om skydd av värdefulla natur- och kulturmiljöer och bevarande av biologisk mångfald (1 kap. 1 § miljöbalken), bör förklaras som naturreservat enligt 7 kap. 4 § miljöbalken.

Överensstämmelse med planer och strategier för skydd och förvaltning

Skyddet av Surmyrbergets barrskogar har hög prioritet inom Länsstyrelsens uppdrag att skydda värdefull natur och bevarandet av naturreservatet Surmyrberget ligger i linje med nationella och regionala strategier och planer för skydd och skötsel av värdefull natur:

- Naturreservatet har en stor mängd nyckelelement och naturvårdsarter och förhållandevis liten påverkan av modernt skogsbruk. De höga naturvärdena på beståndsnivå gör området högt prioriterat för skydd⁴.
- Högproduktiv granskog som finns inom reservatet är en prioriterad skogstyp för skydd. Prioriterade skogstyper är de skogstyper som Sverige har ett internationellt ansvar att bevara samt de skogstyper som bedöms vara underrepresenterade i formellt skyddade områden⁵.
- Naturreservatet ligger inom ett kluster av lövrika barrskogar⁶ som ligger geografiskt koncentrerade i landskapet. Förutsättningarna blir därmed bättre för att långsiktigt bevara och utveckla områdets utpekade värden och för att bevara, stärka och utveckla en grön infrastruktur på landskapsnivå⁷. En grön infrastruktur är ett ekologiskt funktionellt nätverk av livsmiljöer, strukturer och naturområden för bevarande av biologisk mångfald i hela landskapet.
- I naturreservatet förekommer naturliga successioner efter brand. Det mycket rika lövinslaget i stora delar av naturreservatet är särskilt värdefullt eftersom reservatet ligger i en trakt särskilt

⁴ Naturvårdsverket och Skogsstyrelsen. 2018. *Nationell strategi för formellt skydd av skog*. Rapport 6762.

⁵ Naturvårdsverket och Skogsstyrelsen. 2018. *Nationell strategi för formellt skydd av skog*. Rapport 6762.

⁶ Länsstyrelsen i Västerbottens län och Skogsvårdsstyrelsen Västerbotten. 2005. *Strategi för formellt skydd av skog i Västerbottens län. Inkl. Tillägg 2019-12-19 (dnr 511-2259-2018)*.

⁷ Länsstyrelsen Västerbotten. 2019. *Handlingsplan för grön infrastruktur i Västerbottens län*.

prioriterad för lövnaturvärden⁸. Skyddet möjliggör en sådan förvaltning.

- Skyddet möjliggör också fysisk och hydrologisk restaurering av naturreservatets dikade våtmarker⁹ och skogar samt rätade bäckar.

Förenlighet med miljömål, friluftsmål och EU-direktiv

Bevarandet av biologisk mångfald och arbetet med att uppnå de av riksdagen antagna miljö kvalitetsmålen är en hörnsten i det nationella miljöarbetet och naturreservat är en av de skyddsformer som utgör basen i det formella skyddet av värdefulla naturområden och biologisk mångfald.

Naturreservatsbeslutet omfattar 61,5 hektar skogsmark (varav 60 hektar är produktiv skog), och 0,5 hektar öppen våtmark med dess arter, strukturer och processer som bidrar till de nationella etappmålen om skydd av skogsmark och vattenmiljöer och i första hand stärker möjligheterna att nå miljö kvalitetsmålet *Levande skogar* men även miljö kvalitetsmålen *Myllrande våtmarker* och *Ett rikt växt- och djurliv*.

Naturreservatet bidrar även till att de nationella friluftsmålen uppfylls. Däribland *Tillgång till natur för friluftsliv* och *Skyddade områden som resurs för friluftslivet*, genom att naturmiljöernas upplevelsevärden bevaras och till en del tillgängliggörs.

Hasabäcken (ID SE710045-168471 i VattenInformationsSystem Sverige, VISS) har idag måttlig ekologisk status i enlighet med *EU:s vattendirektiv (2000/60/EG)*¹⁰. Ett skydd av området bidrar till att skötselåtgärder kan genomföras för att förbättra bäckens vattenkvalité, bl.a. hydrologisk återställning av diken i bäckens avrinningsområde.

Förenlighet med riksintressen (3 och 4 kap. miljöbalken) och kommunala planer

Naturreservatet berör inga utpekade riksintressen enligt 3 och 4 kapitlet miljöbalken.

I kommunens översiktsplan¹¹ och naturvårdsplan¹² sägs bl.a. att skogen ska skötas så den ger en god avkastning och bidrar till ekonomin inom kommunen samtidigt som det är viktigt att bevara värdefulla skogs-

⁸ Länsstyrelsen Västerbotten. 2014. *Strategi för bevarande och restaurering av lövnaturvärden i skyddade områden, Västerbottens län*. Meddelande 6:2014.

⁹ Länsstyrelsen Västerbotten. 2008. *Strategi för skydd och restaurering av våtmarker i Västerbottens län*.

¹⁰ Europaparlamentets och rådets direktiv 2000/60/EG av den 23 oktober 2000 om upprättande av en ram för gemenskapens åtgärder på vattenpolitikens område.

¹¹ Vännäs kommun. 2018. *Översiktsplan 2017 – 2030*. Antagen 2018-03-26.

¹² Vännäs kommun. 2020. *Naturvårdsplan*. Antagen 2020-06-08.

miljöer med naturreservat. Rekreation och friluftsliv i skogslandskapet ska ha stor betydelse i kommunal planering och marknadsföring. Kring naturreservatet finns flera byar och till Vännäs tätort är det drygt 7 kilometer. Genom skyddet bevaras och i viss mån tillgängliggörs skogarna för rekreation och friluftsliv.

Sammantaget så bedömer Länsstyrelsen att detta beslut om bildande av naturreservatet Surmyrberget är förenligt med en från allmän synpunkt lämplig användning av mark- och vattenresurserna samt med för området gällande kommunala planer.

Intresseprövning enligt 7 kap. 25 § miljöbalken

Vid skydd av områden ska det enligt 7 kap. 25 § miljöbalken göras en intresseavvägning där hänsyn ska tas till enskilda intressen. Utgångspunkten vid avvägning mellan enskilda och allmänna intressen är att ingrepp som motiveras av hänsyn till naturvårds- och miljöintressen betraktas som angelägna allmänna intressen.

Länsstyrelsen bedömer att den avgränsning av naturreservatet och de inskränkningar som har gjorts är nödvändiga för att bevara de höga naturvärdena i området. I avsnittet *Motiv till skyddets utformning* ges en fördjupad motivering till detta.

Länsstyrelsen bedömer sammantaget att de positiva effekterna av att bevara området överväger de negativa effekterna som orsakas av inskränkningarna i markanvändning. Vid avvägning enligt 7 kap. 25 § miljöbalken har Länsstyrelsen funnit att föreskrifterna inte går längre än vad som krävs för att syftet ska uppnås.

Konsekvensutredning för ordningsföreskrifter enligt 7 kap. 30 § miljöbalken

Enligt förordningen (2007:1244) om konsekvensutredning vid regelgivning ska en bedömning om konsekvensutredning göras för ordningsföreskrifterna enligt 7 kap. 30 § miljöbalken. Dessa föreskrifter gäller rätten att färdas och vistas, och ordningen i övrigt i området och exemplifieras i förarbetena till miljöbalken (prop. 1997/98:45) som förbud mot åtgärder som annars hade varit tillåtna enligt allemansrätten.

I enlighet med vad som sägs i 4 och 5 §§ förordningen (2007:1244) om konsekvensutredning vid regelgivning, bedömer Länsstyrelsen att ordningsföreskrifterna enligt 7 kap. 30 § miljöbalken innebär så begränsade kostnadmässiga och andra konsekvenser att det saknas skäl för en konsekvensutredning av regelgivning.

Effekter på ekosystemtjänster

Länsstyrelsen har gjort en bedömning av vilka effekter naturreservatsbildningen har på olika ekosystemtjänster från naturreservatet. I bedömningen ingår de ekosystemtjänster som påverkas i måttlig till hög grad, både positivt och negativt.

Beslutet har störst positiv effekt på de stödjande ekosystemtjänsterna som är kopplade till artbevarande och biologisk mångfald, men även många andra ekosystemtjänster påverkas positivt. Länsstyrelsen bedömer att bland annat följande ekosystemtjänster påverkas positivt av beslutet:

- *Försörjande ekosystemtjänster* som produktion av livsmedel från vilda djur och växter.
- *Reglerande ekosystemtjänster* som flödesreglering, bullerdämpning, biologisk kontroll av skadegörare och global klimatreglering (kolbindning) utförd av växter.
- *Kulturella ekosystemtjänster* som tillhandahållande av attraktiva miljöer för friluftsliv, tillhandahållande av områden för forskning samt bevarande av naturen för framtida generationer.
- *Stödjande ekosystemtjänster* som ekologiska samspel, bevarande av biologisk mångfald inkl genpool, habitat och hotade arter, samt tillhandahållande av livsmiljöer för arter, t.ex. barnkammare, boplatser för djur och fåglar.

Beslutet har störst negativ effekt på försörjande ekosystemtjänster som är kopplade till skogsbruk. En nationell politisk avvägning har gjorts mellan produktion av virkesråvara och bevarande av skogar med höga naturvärden vid formuleringen av etappmålen för miljömålet Levande skogar.

Upplysningar

Föreskrifterna enligt 7 kap. 5 och 6 §§ miljöbalken gäller från den dag de vinner laga kraft. Föreskrifterna enligt 7 kap. 30 § miljöbalken, om rätten att färdas och vistas och om ordningen i övrigt inom naturreservatet, gäller från kungörelsedatum även om beslutet överklagas.

För anordnande av fasta renskötselanläggningar ska samråd ske med Länsstyrelsen enligt 12. kap 6 § miljöbalken, enligt vad som framgår av 7c § förordningen (1998:904) om anmälan om samråd.

Länsstyrelsen kan med stöd av 7 kap. 7 § miljöbalken medge dispens från meddelade föreskrifter om det finns särskilda skäl och om det är förenligt med förbudet/föreskriftens syfte.

Länsstyrelsen kan lämna tillstånd till en åtgärd om det inte strider mot reservatets syfte. Ett tillstånd innebär att en åtgärd kan få vidtas, åtminstone i viss omfattning men att det kan finnas krav på utformning, tidsbegränsning, lokalisering mm.

Enligt 29 kap. 2 och 2a §§ miljöbalken gäller bland annat att brott mot föreskrift som meddelats enligt 7 kap. miljöbalken kan medföra straffansvar. Har någon vidtagit åtgärd i strid med meddelad föreskrift, kan Länsstyrelsen enligt 26 kap. 9 och 14 §§ miljöbalken vid vite förelägga om rättelse.

Enligt 4 § skogsvårdslagen (1979:429) ska lagens bestämmelser eller föreskrifter inte tillämpas i den mån de strider mot föreskrifter som har meddelats med stöd av 7 kap. miljöbalken.

Utöver föreskrifterna för naturreservatet gäller också andra lagar, förordningar och föreskrifter till skydd för naturmiljön, till exempel:

Fridlysning av alla vilda fåglar och däggdjur samt deras ägg, ungar och bon enligt jaktlagen (1987:259). Vissa andra växt- och djurarter, exempelvis samtliga orkidéer, är fridlysta enligt 8 kap. miljöbalken och artskyddsförordningen (2007:845).

Fornlämningar är skyddade enligt 2 kap. kulturmiljölagen (1988:950). Enligt 2 kap. 6 § kulturmiljölagen är det förbjudet att utan tillstånd från Länsstyrelsen rubba, ta bort, gräva ut, täcka över eller genom bebyggelse, planering eller på annat sätt ändra eller skada en forn lämning.

Av 16 § i lagen (2007:1150) om tillsyn över hundar och katter framgår att hundar under tiden 1 mars - 20 augusti ska hållas under sådan tillsyn att de hindras från att springa lösa i marker där det finns vilt. Under den övriga tiden av året ska hundar hållas under sådan tillsyn att de hindras från att driva eller förfölja vilt, när de inte används vid jakt.

Enligt 1 § terrängkörningslagen (1975:1313) är det förbjudet att köra på barmark i terräng med motordrivna fordon. Vissa elcyklar, segways, elskotrar och liknande fordon räknas som motordrivna fordon enligt 2 § lag (2001:559) om vägtrafikdefinitioner och är därmed förbjudna att framföras i terrängen på barmark.

Detta beslut kan överklagas hos regeringen, se bilaga 3. Den som vill göra anspråk på ersättning eller kräva inlösen av fastighet ska väcka talan hos mark- och miljödomstolen mot staten inom ett år från det att beslutet på vilket anspråket grundas har vunnit laga kraft. I annat fall går rätten till ersättning eller inlösen förlorad.

De som medverkat i beslutet

Beslutet har fattats av landshövding Helene Hellmark Knutsson med Lena Lundevaller, handläggare naturreservat som föredragande. I den slutliga handläggningen har också Andreas Garpebring, förvaltare naturreservat, Hanna Johansson Jänkänpää, handläggare restaurering av våtmarker och Henrik Sporrang, handläggare naturreservat deltagit.

Helene Hellmark Knutsson
Landshövding

Lena Lundevaller
Handläggare naturreservat

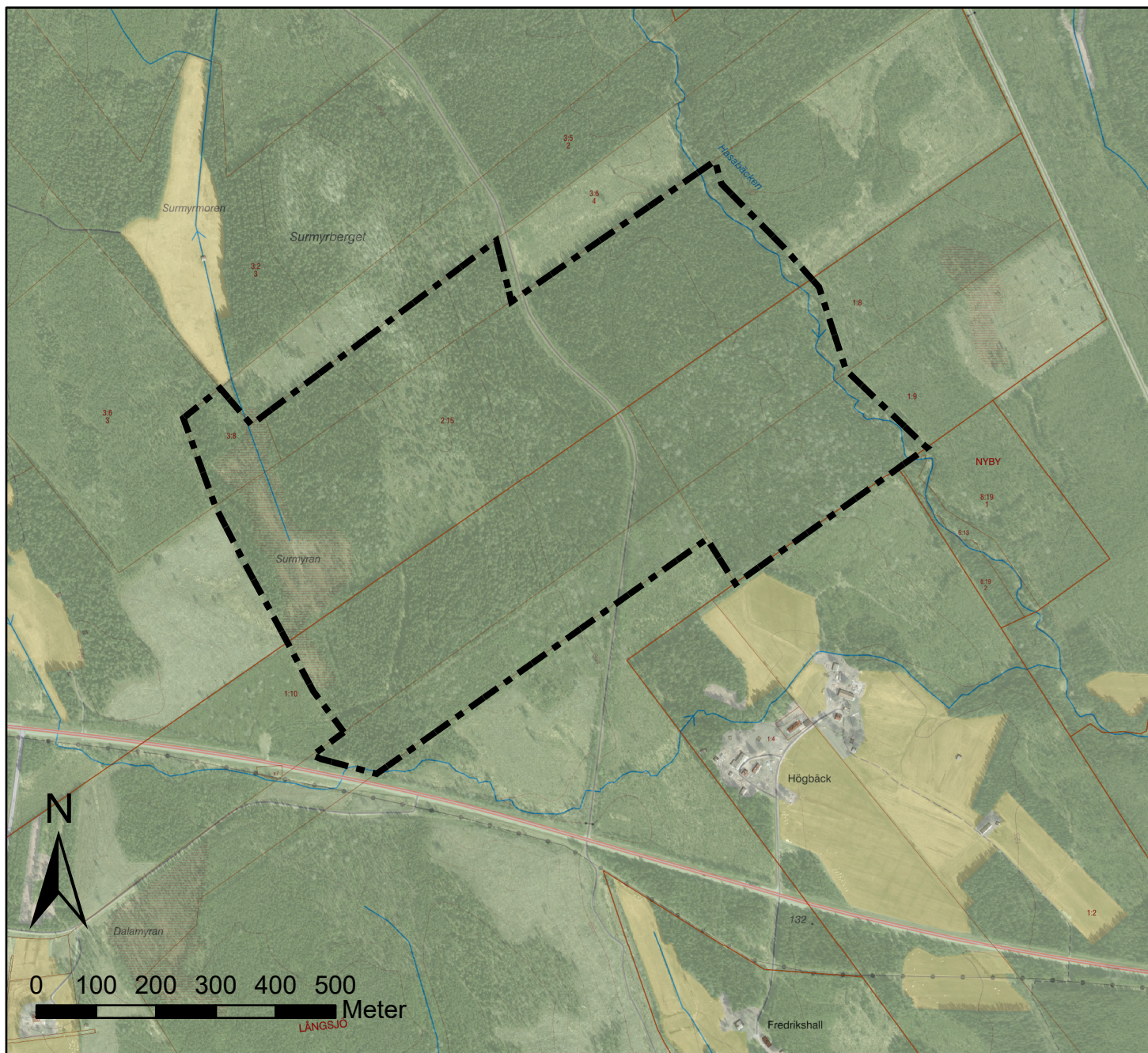
Denna handling har godkänts digitalt och saknar därför namnunderskrift.

Bilagor

1. Beslutskarta
2. Skötselplan inkl. bilagor
3. Överklagandehänvisning regeringen

Så här hanterar Länsstyrelsen personuppgifter

Information om hur vi hanterar dessa finns på
www.lansstyrelsen.se/dataskydd.



Naturresevat

Surmyrberget

Vännäs kommun
Västerbottens län

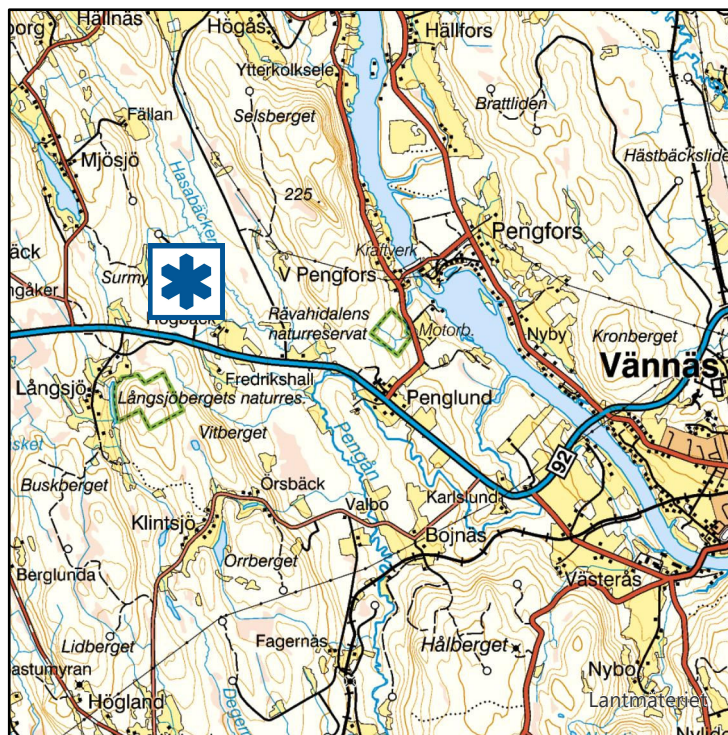
Bilaga 1 till beslut med
diarienummer 511-4669-2023

2023-08-24



Länsstyrelsen
Västerbotten

Bakgrundskartor © Lantmäteriet, Länsstyrelsen





Länsstyrelsen
Västerbotten

Bilaga 2 till beslut

1 (19)

Skötselplan

Datum

2023-08-24

Diarienummer

511-4669-2023

Dossier

2402430

Skötselplan för Surmyrbergets naturreservat i Vännäs kommun

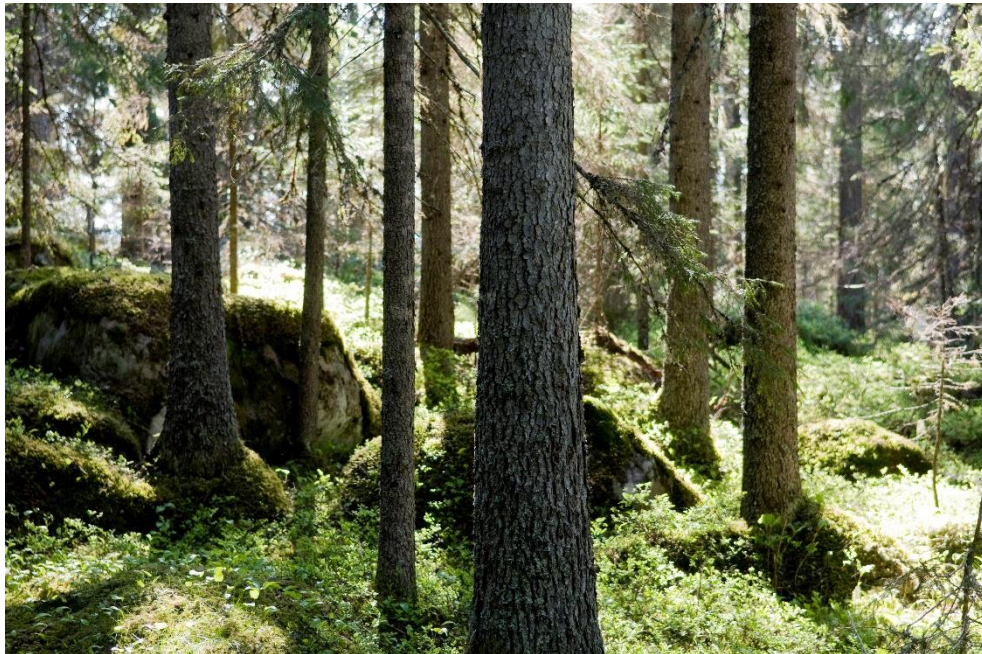


Foto: Andreas Garpebring

1. Syfte med säkerställande och skötsel

1.1. Syfte

Syftet med Surmyrbergets naturreservat är att bevara och vårda områdets värdefulla naturmiljöer i form av lövrika grannaturskogar och andra ingående naturtyper. Områdets helhetsvärden med dess förhållandevis opåverkade karaktär, naturliga processer, ekosystem och biologiska mångfald ska bevaras. Vidare är syftet även att skydda, vårda och återställa livsmiljöer för skyddsvärda lövgynnade arter samt att restaurera hydrologiskt påverkade våtmarker.

Inom ramen för bevarandet av biologisk mångfald och naturmiljöer ska naturreservatet också tillgodose behovet av områden för friluftslivet.

1.2. Hur syftet ska uppnås

Syftet ska uppnås genom att naturliga processer, som exempelvis vattenfluktuationer, stormfällning, ras och skred samt svampars och insekters nedbrytning av död ved, tillåts fortgå. För de delar av naturreservatet som är präglad av naturliga störningar som brand eller är påverkat av skogsbruk, dikning eller främmande arter samt för att gynna biologisk mångfald och ekologiska funktioner ska syftet även kunna nås genom att:

- utöka livsmiljöer och öka mängden lämpligt substrat för skyddsvärda arter i skog,
- skapa en mer varierad beståndsstruktur och främja lövandelen,
- återställa struktur och hydrologi i våtmarker och skogar,
- ta bort för området främmande arter.

Åtgärder ska också kunna genomföras för att underlätta för allmänhetens friluftsliv och förebygga slitage och påverkan på mark, växt- och djurliv.

2. Fakta om naturreservatet

2.1. Administrativa uppgifter

Administrativa uppgifter om naturreservatet. Arealerna anges enligt nationella marktäckedata (NMD).

Namn	Surmyrberget
Dossiernummer	2402430
NVR-id	2060241
Kommun	Vännäs

Län	Västerbotten
Lägesbeskrivning	Cirka 7 km NV Vännäs tätort
Mittkoordinat	7097270, 725457 (SWEREF 99TM)
Naturgeografisk region	30a, Norrlands vågiga bergkullterräng med mellanboreala skogsområden
Gräns	Se beslutskarta, bilaga 1
Markägare	Enskilda markägare
Fastigheter	Långsjö 1:8, 1:9, 1:10 och 1:18 samt Mjösjö 2:15, 3:6 och 3:8
Förvaltare	Länsstyrelsen Västerbotten
Totalareal	63 hektar
Areal skogsmark	61,5 hektar
- Varav areal produktiv skog	60 hektar
Areal öppen våtmark	0,5 hektar
Areal övrig öppen mark	1 hektar
Areal vatten	0,1 hektar

Tabell med administrativa uppgifter om naturreservatet.

2.2. Naturtyper och arter enligt Natura 2000

Naturreservatet Surmyrberget ingår inte i det europeiska nätverket av skyddade områden, Natura 2000. Följande Natura 2000 naturtyper och arter förekommer i naturreservatet.

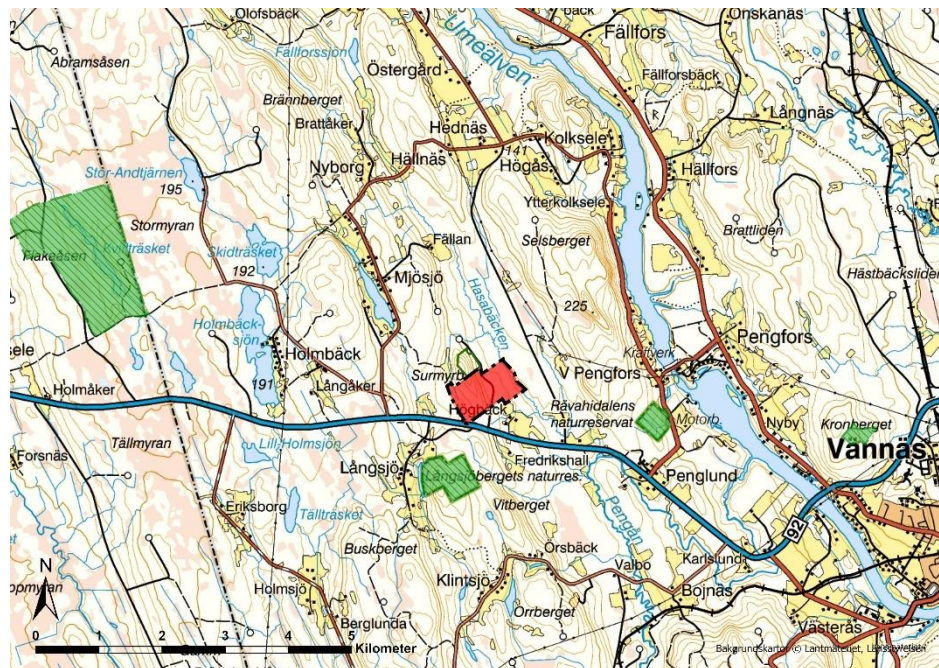
Naturtyp enligt NNK	Natura 2000-kod	Areal (ha)
Öppna mossar och kärr	7140	1
Taiga - sumpskog	9006	2
Taiga	9010	35
Näringsrik granskog	9050	6
Skogbevuxen myr	91D0	1
Icke natura-naturtyp	9900	18

Tabell med naturreservatets Natura 2000 naturtyper enligt Natura naturtypskartan (NNK), kartering enligt Naturvårdsverket.

Natura 2000-arter¹ som har noterats i naturreservatet: järpe (A104), tjäder (A108), pärluggla (A223), gråspett (A234), spillkråka (A236) och tretåig hackspett (A241).

3. Beskrivning av naturreservatet

Surmyrbergets naturreservat ligger strax nordväst om Högbäck, norr om väg 92 mellan Vännäs och Bjurholm. På Surmyrbergets sluttningar växer gammal, hänglavrik granskog som i delar är mycket lövrik. I naturreservatet ingår också Surmyran och vid den östra gränsen passerar Hasabäcken.



Karta med naturreservatet Surmyrberget rödmarkerat. På kartan syns också några närliggande naturreservat (grön markering) samt strax norr om naturreservatet ett område med naturvårdsavtal (grön linje).

3.1. Geologi

I naturreservatet ingår den södra delen av Surmyrberget och de flacka markerna mot Hasabäcken. Bergspartiet består av sura granit – granodioritiska djupbergarter medan berggrunden i de lägre delarna av naturreservatet utgörs av omvandlade sedimentära bergarter i form av paragnejs.

Den dominerande isrörelseriktningen har varit från nordväst, vilket bl.a. märks på Surmyrbergets form, svagt sluttande västsida och brant lutande

¹ Artskyddsförordning (2007:845, bilaga 1. EU:s Art- och habitatdirektiv, Direktiv 92/43/EEG om bevarande av livsmiljöer samt vilda djur och växter. EU:s fågeldirektiv, Direktiv 2009/147/EC av den 30 november 2009 om bevarande av vilda fåglar.

östsluttning. På östsluttningen finns en rasbrant med stora, övermossade block och små blockgrottor.

Naturreseptatet ligger under högsta kustlinjen (HK), 130 – 197 meter över havet. Jordarterna består därför främst av morän, delvis blockrik, med svallade berghällar i de högsta partierna och leriga – siltiga sediment kring bäckarna.

3.2. Skog

Skogarna består huvudsakligen av grandominerade, till delar mycket hänglavsrika, men det finns också områden med tallskog. I hela naturreseptatet står gamla grova aspar och sälgar. I naturreseptatet har noterats flera arter som är beroende av äldre barrnaturskogar till exempel violettgrå tagellav, rosenticka och rynkskinn, men också flera arter knutna till gamla lövträd, som bland annat småflikig brokslav och gråspett.

På Surmyrbergets blockrika sluttningar växer gammal, välskiktad grandominerad barrblandskog, med inslag av enstaka grova upp emot 200 år gamla tallar. Särskilt i de brantare sluttningarna finns det allmänt med stående och liggande död ved. Inslaget av tall ökar högre upp på sluttningarna för att övergå till gles hållmarkstallskog högst upp. Stående silverfurar och grånade tallågor förekommer allmänt. På de äldsta tallarna syns brandljud och det finns några brandstubbar.



Några av arterna i naturreseptatets skogar. Till vänster: Violettgrå tagellav. Mitten: Lunglav. Till höger: Spindelblomster. Foto: Henrik Sporrang (t.v. och mitten), Lena Lundevallér (t.h.).

Nedanför sluttningarna är granskogen tätstammig, hänglavsrik och har ett stort lövinslag, främst av björk. Det finns också en hel del gamla grova aspar och sälgar med bland annat lunglav och stiftgelélav. Genom skogarna skär några fuktdrag med hänglavsrik gransumpskog och rikligt med död ved. De naturliga årstidsbundna vattenfluktuationerna gör att

det i delar av fuktdrägen tidvis finns rinnande ytvatten. Längst i nordost och sydväst i reservatet är granskogarna mer likåldriga och det är sparsamt med död ved.

En stor lövbränna från 1800-talet, med gott om gamla, grova björkar och aspar, finns i den sydöstra delen av naturreservatet. På Surmyrbergets västsluttning finns också en mindre, yngre lövbränna.

I skogarna finns spår från äldre tiders dimensionsavverkningar. Skogen längs naturreservatets sydöstra gräns avverkades i början av 1990-talet och avverkningar har också gjorts öster om Surmyrberget i början av 2000-talet. Områdena har idag rikt lövuppslag.

3.3. Våtmark

De öppna delarna av Surmyran är fattigt ett intermediärt starrkärr och mossetuvor med fattigris som dvärgbjörk, kråkbär, ljung och rosling. På myren finns flera breda diken och en gammal torvtäkt. Det har medfört att en stor del av den tidigare öppna myren² har fått ett ökad igenväxning av björk, gran och tall.

3.4. Ängsmark

I några av Hansabäckens meanderkurvor finns några små raningar, slåttade svämängar, med grova gamla björkar. Det är ett bra tag sedan hävde upphörde. Gran har börjat växa in samtidigt som bäckens vattenfluktuationer och erosion i strandkanterna gör att delar har hållits förhållandevis öppna.



En liten övergiven slåtteräng vid Hansabäcken. Foto: Lena Lundevaller, maj 2023

² Lantmäteriet. Ekonomisk karta 20J Vännäs 9h Pengfors från 1962. Ortofoto svart-vit från 1960, 1975, 1993, 1998 och 2003. IR-foto 2003. Ortofoto färg och IR-foto 2007, 2010, 2012, 2014, 2016, 2018 och 2020.

3.5. Vattendrag

Vid den östra gränsen har Hasabäcken ett meandrande lopp genom naturreservatet. Bäckens djupa nedskuren i sedimenten och bitvis också blockrik. De naturliga vattenståndsfuktuationerna och erosionen i strandkanten medför att det finns rikligt med död ved av både barr- och lövträd såväl på land som i vatten längs bäcken. Längst i sydväst passerar Mjösjöbäcken, ett biflöde till Hasabäcken, en kort sträcka genom naturreservatet. I skogarna mellan vägen och Hasabäcken ringlar några, delvis i sedimenten nedskurna, bäckdrag genom skogarna. Ett par av bäckdragen är rödfärgade av järnockra.

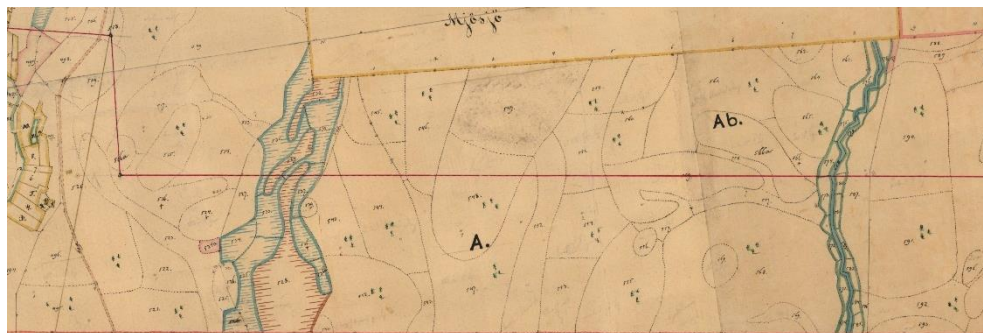
3.6. Arter

Surmyrbergets naturreservat utgör en mycket lämplig miljö för arter knutna till äldre granskog och gamla lövträd, t.ex. gammelgransskål och stuplav. Den lilla orkidén spindelblomster har flera växtplatser i naturreservatet. På Surmyrberget finns också värdefulla häckningsbiotoper för den starkt hotade tornseglaren.

Artlista med några av de arter som är noterade i naturreservatet finns i bilaga 1.

3.7. Kulturhistoria och tidigare markanvändning

Vid laga skifte i slutet av 1800-talet kallas området väster om berget för Surdalen. De fuktiga sidvallsängarna på Surmyran och de torrare sandiga hårdvallsängarna (raningarna) kring Hasabäcken var viktiga slåttermarker för Mjösjö och Långsjö byar³. På Surmyran stod en lada kvar på 1960-talet⁴. Myren och delar av skogen nyttjades också till kreatursbete.



Del av Mjösjö laga skifteskarta från 1883. Surmyran och stränderna kring Hasabäcken slåttas. I skogarna på och kring Surmyrberget finns gott om tall och björk, men också gran i fuktigare delar. Några av skiftena väster om Hasabäcken är björkbränna. Längst till vänster på kartan syns vägen mellan byarna Mjösjö och Långsjö. Källa: Lantmäteriets databas Historiska kartor.

³ Långsjö by laga skifteskarta 1880. Mjösjö No 3 laga skifteskarta 1893.

⁴ Lantmäteriet. 1962. Ekonomiska kartan 20J Vännäs 9h Pengfors.

Svedjebruk var vanligt i området med flera lövbrännor angivna på kartorna. Förutom övermossade stubbar från plockhuggning finns i naturreservatet också några kolbottnar och tjärdalar. Området inventerades i det länsövergripande projektet ”Skog och historia”, som drevs av Skogsstyrelsen och Västerbottens museum 1997 – 2007⁵.

Det finns inga registrerade fornlämningar i naturreservatet⁶.

3.8. Friluftsliv

Surmyrbergets naturreservat ligger cirka 7 kilometer nordväst om Vännäs tätort, nära väg 92 mellan Vännäs och Bjurholm. Naturreservatet visar på det boreala landskap med gamla barrskogar som tidigare dominerade i Norrlands inland. Naturreservatet kan besökas året runt för olika friluftaktiviteter, t.ex. vandring, skidåkning, naturstudier, bär- och svampplockning.

Naturreservatet saknar besöksanordningar. Surmyrbergets sluttningar är bitvis branta och det finns gott som stora block och klippskrevor som kan göra terrängen lite svårframkomlig. Hällmarkerna kring Stormyrbergets topp är en naturlig målpunkt för fikapaus med utsikt över det kringliggande landskapet.

Botaniska studier i naturreservatet kan bland annat inkludera den späda orkidén spindelblomster. Den blommar på försommaren på flera ställen i de mossrika granskogarna. Tidigt på sommaren blommar också ormbär i de rikare delarna av granskogarna med en ensam liten grönaktig blomma. Senare på sommaren får den ett giftigt svartblått bär. På granar syns gnagspår från vågbandad barkbock och ringformade hack från tretåig hackspett.

Vägen genom naturreservatet har inte fortlöpande underhåll för biltrafik. Beroende på bl.a. årstid och väder kan vägen vara svårframkomlig och den är periodvis avstängd för biltrafik vid väg 92. Från vägbommen är det då cirka 300 meter till naturreservatet.

3.9. Renskötsel

Naturreservatet ligger inom samebyn Ubmeje tjeälldies förvinter- och vinterbetesland, som nyttjas från senhösten till våren. Ubmeje tjeälddie är en fjällsameby. Tjockt snötäcke och hård skare gör att det i vinterbeteslandet är nödvändigt att ha tillgång till hänglavsbyte.

⁵ Skogsstyrelsens kartdatabas Skogens pärlor.

⁶ Riksantikvarieämbetets databas Fornsök.

Ubmeje tjeälddie är en fjällsameby. Inga riksintressen för rennäringen enligt 3 kap. 5 § miljöbalken eller strategiska platser och betesområden enligt Sametingets kartor⁷ berörs. Andra områden än de som redovisas på Sametingets kartor kan få ökad betydelse på grund av bl.a. väder, betestillgång samt störningar från t.ex. motortrafik. Samhällen, utbyggda älvar, vägar, skogsbruk, turism m.m. i samebyns vinterbetesområde gör att renarna behöver mycket tillsyn i vinterbeteslandet.

4. Skötselområden för naturvärden

Reservatet är indelat i fyra skötselområden med utgångspunkt från de övergripande naturtyperna i naturreservatet samt de åtgärder som ska genomföras inom respektive skötselområde (bilaga 2). För varje skötselområde redovisas bevarandemål och skötselåtgärder. På sikt har reservatets skogar och våtmarker möjlighet att utveckla ännu högre naturvärden. För beskrivning av skötselområdenas naturtyper och arter se kapitel 3.

4.1. Främmande arter

För området främmande arter kan på ett negativt sätt påverka förekomsten och spridningen av den naturliga florans och faunan.

Bevarandemål

- För samtliga skötselområden gäller att främmande arter som utgör ett hot mot den biologiska mångfalden inte ska förekomma.

Skötselåtgärder

Främmande arter ska kunna tas bort om behov uppstår, t.ex. om lupiner eller främmande trädslag sprider sig innanför naturreservatsgränsen.

4.2. Skötselområde 1: Barrskog med fri utveckling med möjlighet till lövgynnande åtgärder

Areal: 30 hektar

Skötselområdet består av huvudsakligen grandominerad barrblandskog, delvis med gott om gamla lövträd. På Surmyrberget finns också inslag av brandpräglad hällmarkstallskog. I skötselområdet förekommer flera rödlistade och hotade arter som är beroende av naturskogarnas strukturer och lokalklimat. Dikespåverkade sumpskogar ingår i skötselområde 3.

⁷ Sametinget. IRENMARK. Rennäringens markanvändningsdata. www.sametinget.se.

Bevarandemål

- Skötselområdet består av naturskog med enbart inhemska trädslag.
- Skötselområdet ska innehålla allmänt till rikligt med naturskogsstrukturer såsom gamla träd, döda och döende träd, luckighet, skiktning samt spridning i ålder och diameter. Skötselområdet ska normalt innehålla betydande mängder död ved som erbjuder typiska vedlevande arter gynnsamma livsbetingelser.
- Skogen ska huvudsakligen präglas av intern dynamik med naturliga processer såsom trädens åldrande och döende, stormfällningar, insekters och svampars nedbrytning av ved samt nyetablering av träd i skogen. Som en del i skogens naturliga utveckling kan dessa processer medföra att området periodvis kan komma att få en förändrad karaktär.
- Typiska arter ska ha stabila eller ökande populationer inom området.

Skötselåtgärder

Den övergripande skötselriktningen är fri utveckling genom intern dynamik. Det ska vara möjligt att genomföra punktvisa naturvärdeshöjande skötselinsatser kring äldre lövträd i skötselområdet. Det kan handla om att röja/fälla enstaka klena yngre granar som riskerar att växa in i kronorna på gamla lövträd samt att ringbarka enstaka granar som växer intill lövträd.

Om naturreservatets gamla granskogar riskerar att påverkas negativt av angrepp från granbarkborrar får åtgärder vidtas för att förhindra och/eller begränsa angreppen i enlighet med Naturvårdsverkets vid tidpunkten gällande anvisningar.

Det ska vara möjligt att avverka träd och buskar för att kunna genomföra hydrologisk återställning inom skötselområde 3.

4.3. Skötselområde 2: Lövskog och lövrik barrblandskog med lövgynnande skötsel

Areal: 24 hektar

Skötselområdet består av lövriska ungsogar på marker som avverkats under 1990-talet och början av 2000-talet (2a) samt äldre lövriska barrblandskogar (2b). I skötselområdet ingår också de gamla slätterängarna kring Hansabäcken.

Surmyrberget ligger i ett av Västerbottens prioriterade områden för lövskogsskötsel⁸. Skogsstyrelsen klassade på 1990-talet två lövrika barrnatureskogar i naturreservatet som nyckelbiotoper: 1,8 hektar på Surmyrbergets västra sluttning (N4742-1993) och 12,5 hektar av den lövrika barrnatureskogen i öster (N7306-1995). För lövbrännan väster om Surmyrberget (skötselområde 2b) beslutade Skogsstyrelsen 2001 om biotopskydd (SK 660-2001) enligt 7 kapitlet 11 § miljöbalken och 6 § förordning (1998:1252 om områdesskydd enligt miljöbalken m.m.

Bevarandemål

- Skötselområdet ska utgöras av lövrik barrnatureskog med livsmiljöer för arter knutna till lövträd.
- Skötselområdet ska huvudsakligen präglas av naturliga processer såsom trädens åldrande och döende, stormfällningar, brand, insekters och svampars nedbrytning av ved samt nyetablering av träd i skogen. Som en del i skogens naturliga utveckling kan dessa processer medföra att området periodvis kan komma att få en förändrad karaktär. Initialt ska skötselområdet ha hög andel lövträd vilket ger goda möjligheter för lövträdsberoende arter att fortleva i området. Andelen gran och grova träd kan öka i senare successionsfaser vilket bland annat gynnar arter som är knutna till grov gran och asp samt grov död ved.
- Skötselområdet ska innehålla allmänt till rikligt med naturskogsstrukturer såsom gamla träd, döda och döende träd, luckighet, skiktning samt spridning i ålder och diameter. Skötselområdet ska normalt innehålla betydande mängder död ved som erbjuder typiska vedlevande arter gynnsamma livsbetingelser.
- Typiska arter knutna till lövmiljöer ska ha stabila eller ökande populationer inom området.

Skötselåtgärder

Lövgynnande åtgärder ska kunna genomföras inom hela skötselområdet. Det ska vara möjligt att låta lövungskogarna inom skötselområde 2a utvecklas till lövskogar. I de lövrika äldre barrblandskogarna inom skötselområde 2b ska det ges förutsättningar för lövträdsberoende arter att fortleva.

Lämpliga skötselåtgärder kan vara att skapa brunnar kring lövträd genom ringbarkning, luckhugning, markstörning och återkommande röjning av gran. Det ska vara möjligt att genomföra återkommande röjning av uppväxande barrträd och avdödning av barrträd för att skapa och bibehålla en varierad åldersstruktur, död ved i olika nedbrytnings-

⁸ Länsstyrelsen Västerbotten. 2014. *Strategi för bevarande och restaurering av lövnaturvärden i skyddade områden, Västerbottens län*. Meddelande 6:2014.

stadier samt möjliggöra föryngring av lövträd. Lövträdstammar, av i första hand al, asp, rönn och sälg, kan friställas för att gynna diameter-spridningen och en varierad artsammansättning.

Död ved kan tillföras skötselområde 2a för att påskynda etableringen av vedlevande arter. Vid behov finns också möjlighet att inom skötselområde 2a stängsla kring lövuppslag för att motverka älgbete.

Om naturreservatets gamla granskogar riskerar att påverkas negativt av angrepp från granbarkborrar får åtgärder få vidtas för att förhindra och/eller begränsa angreppen i enlighet med Naturvårdsverkets vid tidpunkten gällande anvisningar.

Det ska inom skötselområdet vara möjligt att avverka träd och buskar för att kunna genomföra hydrologisk återställning inom skötselområde 3.

4.4. Skötselområde 3: Våtmark och sumpskog med möjlighet till hydrologisk restaurering

Areal: 9 hektar

Skötselområdet omfattar naturreservatets dikespåverkade våtmarker (3a) och sumpskogar (3b). I skötselområde 3b ingår också mindre delar med barrblandskog. Surmyran är ett fattigt till intermediärt starrkärr med flera diken och i norr en gammal torvtäkt. Det finns också diken i naturreservatets sumpskogar och fuktstråk samt längs skogsbilvägen genom naturreservatet. Några av reservatets diken är markerade på kartan i bilaga 2.

Surmyrans diken har lett till en stark igenväxning av den tidigare mer öppna våtmarken⁹. Dikena är vattenförande mellan 30 – 60 cm ner i mossan. Dikena och den ökade beskuggningen av träd har en stark påverkan på Surmyrans naturliga morfologi, hydrologi och vegetation. Vattendelaren ligger ungefär mitt på Surmyran. Myrens diken avvattnas därför både åt norr och söder. Dikena som rinner mot söder mynnar i Mjösjöbäcken.

Dikena som avvattnas norrut ansluter till Mjösjö-Nyborgs dikningsföretag från 1942 (AC5:5746). Totalt finns det, förutom vägdikena, cirka 1,5 kilometer diken i naturreservatet.

Skötselområdets naturtyper kan skadas av förändringar i hydrologin, t.ex. dikning samt ändrad hydrokemi, t.ex. spridning av kalk och gödningsämnen eller avverkningar i närliggande fastmarksskogar.

⁹ Lantmäteriet. 1962. Ekonomisk karta 20J Vännäs 9h Pengfors.

Skötselområdets livsmiljöer kan också påverkas av förändrad markstruktur, t.ex. genom terrängkörning och tramp. Ökad beskuggning från uppväxande ris och träd på våtmarkerna kan påverka de naturligt förekommande arternas förekomst och täthet.

Naturreseptatets våtmarker har inte inventerats i länets våtmarksinventering¹⁰.



Dike och den gamla torvtäkten på Surmyran. Foto: Lena Lundevaller, maj 2023.

Bevarandemål

- Skötselområdet ska ha en i huvudsak intakt, naturlig hydrologi och hydrokemi. Diken som har en påtagligt avvattande effekt på områdets naturtyper bör ej förekomma inom skötselområdet.
- Skötselområdets våtmarker och sumpskogar ska ha de strukturer som hör till naturtyperna samt präglas av naturliga ekologiska och hydrologiska processer, såsom nederbörd, grundvattenflöden och översvämningar. Dessa processer ska fortgå opåverkat av mänskliga ingrepp. Grundvattenytan ska variera naturligt och vara hög under större delen av året. Det ska inte tillkomma några avvattande eller tillrinnande diken.
- Vattenkvaliteten ska vara god med försumbar ytterligare påverkan av mänskliga faktorer, t.ex. övergödande, försurande och grumlande ämnen.
- Sumpskogarna och de trädbevuxna våtmarkerna ska hysa träd i olika åldrar och dimensioner och en betydande andel ska utgöras av stående döda träd.
- Typiska arter för naturtyperna ska ha stabila eller ökande populationer inom området.
- Arealen våtmarker och sumpskogar ska inte minska.

¹⁰ Länsstyrelsen Västerbottens län. 1993. *Våtmarker i Västerbottens län*. Meddelande 1:1993.

Skötselåtgärder

För att på lång sikt möjliggöra en återetablering av för naturtyperna naturliga livsmiljöer med deras biologiska mångfald kan diken på reservatets våtmarker och i sumpskogarna åtgärdas för att därefter lämnas för fri utveckling. Aktuella åtgärder kan exempelvis vara att stoppa vattenflödet med dämmen samt igenläggning av diken. Träd och buskar som kommit upp till följd av dikningar kan avverkas och tas bort. Det ska också vara möjligt att avverka träd för att kunna genomföra hydrologisk återställning inom skötselområdet. Träd som kapas kan lämnas i naturreservatet eller forslas bort. Arbetena ska utföras så att risken för markskador, påverkan på områdets naturliga hydrologi, oljespill och liknande blir så liten som möjligt.

För att kunna genomföra hydrologisk återställning inom skötselområdet ska det vara möjligt att avverka träd och buskar inom övriga skötselområden. I berörda skötselområden kan träd som kapas lämnas i naturreservatet eller forslas bort.

Genomförda skötselåtgärder ska följas upp och vid behov genomförs kompletterande åtgärder så att skötselområdets bevarandemål kan uppnås. Om restaureringsarbeten inte kan genomföras ska skälen till detta noteras för framtida uppföljning. Exempelvis kan områdets naturgivna förutsättningar samt dikenas betydelse för skogsmark utanför naturreservatet påverka möjligheterna att genomföra restaureringsåtgärder inom delar av naturreservatet.

Efter genomförda restaureringsåtgärder ska skötselområdet präglas av den naturliga interna dynamiken. Drivningsvägen utmed diket i sydvästra delen av naturreservatet kan tillåtas växa igen och återgå till skogsmark. Skötselområdets sumpskogar och övrig skogsmark (3b), cirka 5 hektar, kan på lång sikt efter genomförda skötselåtgärder föras till skötselområde 1.

4.5. Skötselområde 4: Vattendrag med fri utveckling

Längd: 1,3 kilometer

Skötselområdet omfattar reservatets vattendrag med naturliga flödesregimer. Hasabäcken har ett meandrande lopp med aktiva erosions- och ackumulationsprocesser vid naturreservatets östra gräns. Intill bäcken finns några små tidigare slåttrade raningar. Mellan vägen och Hasabäcken är det gott om små bäckdråg. I sydväst har också Mjösjöbäcken en kort sträcka i naturreservatet.

Naturreseptet ligger inom Umeälvens avrinningsområde. I arbetet med EU:s vattendirektiv¹¹ har Hasabäcken (SE710045-168471) bedömts ha måttlig ekologisk status¹². Mjösjöbäcken (NW709667-168523) är ännu inte klassad. I likhet med länets övriga sjöar och vattendrag finns viss påverkan av långväga luftföroreningar som kvicksilverföreningar och bromerade difenyletrar. Bäckarna påverkas också av bl.a. vandringshinder utanför naturreseptet.

Naturliga vattenståndsvariationer skapar värdefulla livsmiljöer för växter och djur. Skötselområdets naturtyper kan skadas av förändringar i hydrologin, t.ex. dikning samt ändrad hydrokemi, t.ex. spridning av kalk och gödningsämnen eller avverkningar i närliggande fastmarksskogar.

Bevarandemål

- Skötselområdets sjöar och vattendrag ska ha en naturlig hydrologi och vattenkemi.
- Skötselområdets vattendrag inklusive stränder- och strandvegetation ska präglas av naturliga processer med de strukturer och art-samhällen som hör till naturtyperna. Naturliga erosions- och ackumulationsprocesser ska tillåtas fortgå ostört och forma strukturer och livsmiljöer.
- Vattenkvalitén ska vara god med försumbar påverkan av mänskliga faktorer, t.ex. övergödande, försurande och grumlande ämnen. Det ska inte förekomma gödsling, kalkning, dikning samt inplantering av främmande arter inom skötselområdet.
- Vattenlevande organismer ska ha fria vandringsvägar.
- Typiska arter ska ha stabila eller ökande populationer inom området. Den typiska strandvegetationen ska finnas kvar.

Skötselåtgärder

Huvudinriktningen är att skötselområdet ska utvecklas fritt genom naturliga processer. Det ska vara möjligt att restaurera fysiologiskt och hydrologiskt påverkade delar. Det ska också vara möjligt att genomföra art- och biotopvårdande skötsel av svämängar, exempelvis ta bort buskar och träd.

¹¹ Europaparlamentets och rådets direktiv 2000/60/EG av den 23 oktober 2000 om upprättande av en ram för gemenskapens åtgärder på vattenpolitikens område.

¹² Vatteninformationssystem Sverige (VISS).

5. Skötsel för friluftslivet

5.1. Friluftslivets förutsättningar

Närheten till Vännäs tätort, flera byar och väg 92 gör naturreservatet till ett utflyktsmål utifrån sina naturgivna förutsättningar.

Tillgängligheten är relativt god med en skogsbilväg från väg 92 genom naturreservatet. En mindre mötes-/parkeringsficka finns som rymmer 3 - 4 bilar. Vägen kan tidvis vara avstängd för biltrafik.

Naturreservatet är ett fint komplement till de närliggande naturreservaten Långsjöberget och Rävahidalen. Naturreservaten har lite olika karaktär och varierad grad av tillgänglighet.

För beskrivning av områdets friluftsvärden se kapitel 3.

Mål för friluftslivet

- Det övergripande målet för friluftslivet är att reservatet ska vara tillgängligt för naturupplevelser, rekreation och naturstudier utifrån sina befintliga förutsättningar.
- Det ska vara möjligt att på olika sätt få information om naturreservatets upplevelsevärden inför och under besök i området. Informationen ska också bidra till att reservatets syfte att bevara naturtyper och arter uppnås.
- Reservatets intressanta naturmiljöer och arter ska kunna besökas utan att skada dem.

Åtgärder för friluftslivet

Vid naturreservatets entré ska det finnas en parkering med informationsskylt. Förslag på plats för parkering och informationsskylt finns i bilaga 3.

Informationen om Surmyrbergets naturreservat ska underlätta för besökare att uppleva området och informera om gällande regler. Skylten ska följa Naturvårdsverkets anvisningar och vara i gott skick. Det ska på skylten finnas en karta över reservatet, en lägesbeskrivning av skyltens plats i förhållande till reservatet samt en kort beskrivning av naturmiljöerna och föreskrifter för allmänheten. Information om naturreservatet på Länsstyrelsens webb, via appar och andra tekniska lösningar publiceras utifrån tillgängliga resurser och prioriteringar tillsammans med information om andra naturreservat i länet.

Naturreservatets relativa närhet till Vännäs samhälle samt naturreservatets utveckling som besöksmål kan utgöra grund för kompletterande

upplevelsehöjande åtgärder. Hänsyn ska tas till eventuell påverkan på naturmiljöer och arter. Aktuella åtgärder kan vara att röja, märka upp och underhålla en stig och anlägga en rastplats/rastkoja på Surmyrbergets topp. I anslutning till rastplatsen ska det vara möjligt att ta bort enstaka träd och buskar för att bibehålla utsikten. Det ska också vara möjligt att genomföra tillgänglighetsanpassningar vid naturreservatets parkering, t.ex. bänk/rastplats. Innan fasta anordningar för friluftslivet anläggs görs en bedömning utifrån förekomsten av besöksmål och rastplatser i andra närliggande liknande skyddade områden.

Åtgärder får vid behov vidtas för att förebygga skador på känsliga naturmiljöer och arter, t.ex. slitage på mark eller påverkan på orkidébestånd. Åtgärder som kan vara aktuella är bl.a. informationsinsatser och spänger.

Utanför naturreservatet omfattas norra delen av Surmyrberget av ett naturvårdsavtal (dnr 511-8809-2011), se bilaga 3. I naturvårdsavtalet ges fastighetsägaren möjlighet att uppföra rastplats/rastkoja för att göra området tillgängligt för besökare.

6. Övriga anläggningar

Naturreservatet har inga kända övriga anläggningar.

7. Nyttjanderätter

Jakt och fiske får bedrivas av jakt- och fiskerättsinnehavare enligt gällande lagstiftning och i enlighet med gällande reservatsföreskrifter. Befintliga jaktorn får finnas kvar så länge de nyttjas och underhålls. Befintliga siktgator får röjas. Om anläggningarna inte längre nyttjas ska ägarna ta bort dem på egen bekostnad och efter samråd med Länsstyrelsen så långt det är möjligt återställa områdena till naturligt tillstånd.

En skogsväg passerar genom naturreservatets centrala del. Vägen får skötas och underhållas och träd som fallit eller hotar att falla över vägen får tas bort. Inga avvattande diken får grävas så de påverkar skog, våtmarker och vattendrag i naturreservatet. Vid förändrat läge av väg som berör naturreservatet krävs Länsstyrelsens tillstånd enligt reservatsföreskrifterna.

Renskötsel får bedrivas i naturreservatet enligt gällande lagstiftning.

8. Samråd med rennäring

Samråd mellan Länsstyrelsen och berörd sameby ska genomföras inför skötselåtgärder i Surmyrbergets naturreservat som kan medföra på-

verkan på förutsättningarna för renskötseln. Båda parter ska kunna ta initiativ till samråd.

9. Utmärkning av gränser

Reservatet ska hållas väl utmärkt enligt svensk standard och Naturvårdsverkets anvisningar. Gränserna bör ses över vart 10:e år och målas om vid behov.

10. Sammanställning av skötselåtgärder

Naturresevatets planerade skötselåtgärder är främst inriktade på att bevara de värdefulla barrnaturskogarna med sina lövskogsmiljöer.

Skötselåtgärd	Var	Prioritet
Montering och underhåll av informationsskylt vid reservatsentré	Se bilaga 3	1
Lövgynnande åtgärder	Skötselområde 1 och 2	1 - 2
Hydrologisk och fysiologisk återställning av dikade våtmarker och sumpskogar	Skötselområde 3	2
Åtgärder för att förhindra spridning och etablering av främmande arter	Se kap. 4.1.	Vid behov
Åtgärder för att bevara områdets upplevelsevärden, t.ex. röjning vid utsiktspunkt/rastplats	Se kapitel 5	Vid behov
Underhåll av parkeringsplats	Se bilaga 3	1
Anlägga och underhålla vandringsled	Se kapitel 5	2
Anlägga och underhålla rastplats	Se kapitel 5	2
Åtgärder för att förhindra påverkan och slitage från besökare	Se kapitel 5	Vid behov
Gränsmarkering	Se bilaga 1 i beslutet och kap. 9	1

Tabell med sammanställning av skötselåtgärder. Siffran anger prioritetsordning om genomförandet av skötselåtgärderna begränsas av tillgängliga resurser. 1 är högsta prioritet och 3 lägsta.

11. Uppföljning och tillsyn

Tillsynen av Surmyrbergets naturreservat utförs av naturvårdsförvaltaren i enlighet med Naturvårdsverkets riktlinjer. Tillsynen innefattar besiktning av att reservatets föreskrifter efterlevs.

Dessutom ska naturvårdsförvaltaren följa upp utmärkningar, skyltar och friluftsanordningar inom reservatet samt naturtyper och arter. Naturvårdsförvaltaren kan utse annan part att genomföra uppföljningen av anläggningar för friluftslivet samt naturtyper och arter. Brister och fel ska dokumenteras och åtgärdas.

Tillsynen och uppföljningen av reservatet kommer tillsammans att utgöra ett underlag för en eventuell revidering av skötselplanen.

11.1. Uppföljning av skötselåtgärder

Särskilt bör initialt de hydrologiska restaureringsåtgärderna följas upp. I samband med att skötselåtgärder utförs ska utgångsläget innan åtgärden, tidpunkt för åtgärd, åtgärdens omfattning och utförande samt uppnått resultat dokumenteras för att möjliggöra en långsiktig uppföljning samt fastställa behov av kompletterande skötselåtgärder. Särskilt bör effekterna av genomförda hydrologiska återställningar följas upp. Även lövgynnande åtgärder bör följas upp.

11.2. Uppföljning av bevarandemål

Naturreservatets bevarandemål ska följas upp enligt fastställda metoder för uppföljning av skyddad natur. Uppföljningen kommer att ske utifrån reservatets skötselområden (bilaga 2) och enligt indelningen i naturtyper för basinventering av skyddad natur.

Bilagor

1. Artlista
2. Karta över skötselområden
3. Karta med förslag på lämplig plats för parkering och informationsskylt



Artlista

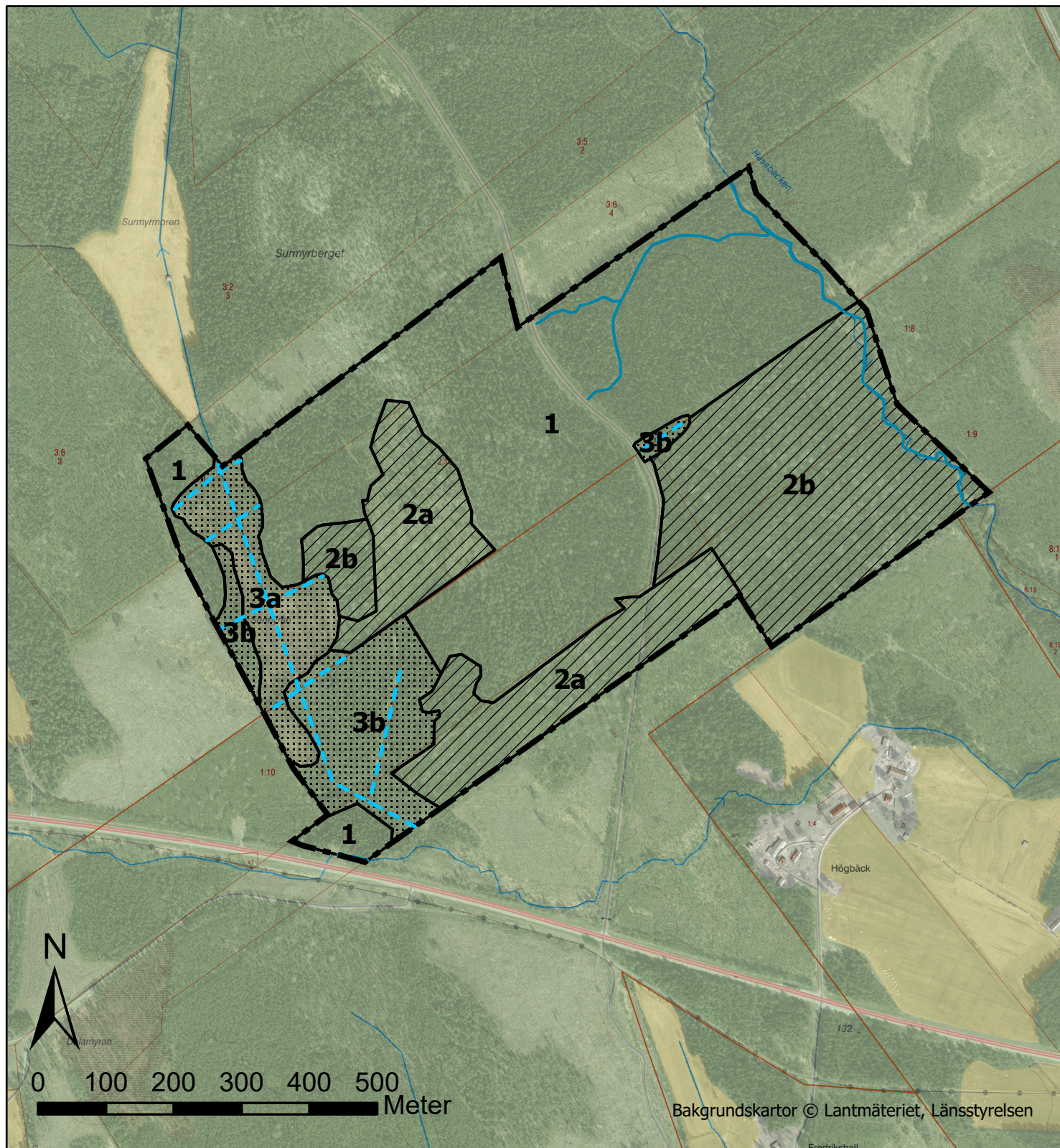
Denna lista redovisar några av de arter som noterats inom naturreservatet Surmyrberget. Hotkategori presenteras enligt Artdatabankens rödlista 2020¹.

Vetenskapligt namn	Svenskt namn	Hotkategori
Lavar		
<i>Alectoria sarmentosa</i>	Garnlav	NT
<i>Bryoria nadvornikiana</i>	Violettgrå tagellav	NT
<i>Collema furfuraceum</i>	Stiftgelélav	NT
<i>Leptogium saturninum</i>	Skinnlav	
<i>Lobaria pulmonaria</i>	Lunglav	NT
<i>Nephroma bellum</i>	Stuplav	
<i>Nephroma resupinatum</i>	Luddlav	
<i>Ramalina sinensis</i>	Småflikig brosklav	NT
Svampar		
<i>Asterodon ferruginosus</i>	Stjärntagging	NT
<i>Fuscoporia viticola</i>	Vedticka	
<i>Leptoporus mollis</i>	Kötticka	NT
<i>Phellinus ferrugineofuscus</i>	Uilticka	NT
<i>Phlebia centrifuga</i>	Rynkskinn	VU
<i>Phellinus chrysoloma</i>	Granticka	NT
<i>Pseudographis pinicola</i>	Gammelgransskål	NT
<i>Rhodofomes roseus</i>	Rosenticka	NT

¹ SLU Artdatabanken. 2020. Rödlistade arter i Sverige 2020. CR=Critically endangered/Akut hotad, EN=Endangered/Starkt hotad, VU=Vulnerable/Sårbar, NT=Near threatened/Nära hotad.



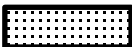



Datum
2023-08-24Diarienummer
4669-2023

Vetenskapligt namn	Svenskt namn	Hotkategori
Kärlväxter		
<i>Cirsium heterophyllum</i>	Brudborste	
<i>Geum rivale</i>	Humleblomster	
<i>Linnaea borealis</i>	Linnea	
<i>Neottia cordata</i>	Spindelblomster	
<i>Paris quadrifolia</i>	Ormbär	
<i>Viola palustris</i>	Kärrviol	
Insekter		
<i>Boloria euphrosyne</i>	Prydlig pärlmorfjäril	
<i>Dendrophagus crenatus</i>	Nordlig plattbagge	
<i>Lasiommata maera</i>	Vitgräsfjäril	
<i>Semanotus undatus</i>	Vågbandad barkbock	
Fåglar		
<i>Accipiter nisus</i>	Sparvhök	
<i>Aegolius funereus</i>	Pärluggla	
<i>Apus apus</i>	Tornseglare	EN
<i>Dryocopus martius</i>	Spillkråka	NT
<i>Fringilla montifringilla</i>	Bergfink	
<i>Lophophanes cristatus</i>	Tofsmes	
<i>Periparus ater</i>	Svartmes	
<i>Picoides tridactylus</i>	Tretåig hackspett	NT
<i>Picus canus</i>	Gråspett	
<i>Pinicola enucleator</i>	Tallbit	VU
<i>Poecile montanus</i>	Talltita	NT
<i>Prunella modularis</i>	Järnsparv	
<i>Regulus regulus</i>	Kungsfågel	
<i>Tetrao urogallus</i>	Tjäder	
<i>Tetrastes bonasia</i>	Järpe	NT
<i>Turdus iliacus</i>	Rödvingetrast	NT



Bilaga 2. Karta med skötselområden tillhörande skötselplanen för naturreservatet Surmyrberget, Vännäs kommun. Dnr 511-4669-2023.

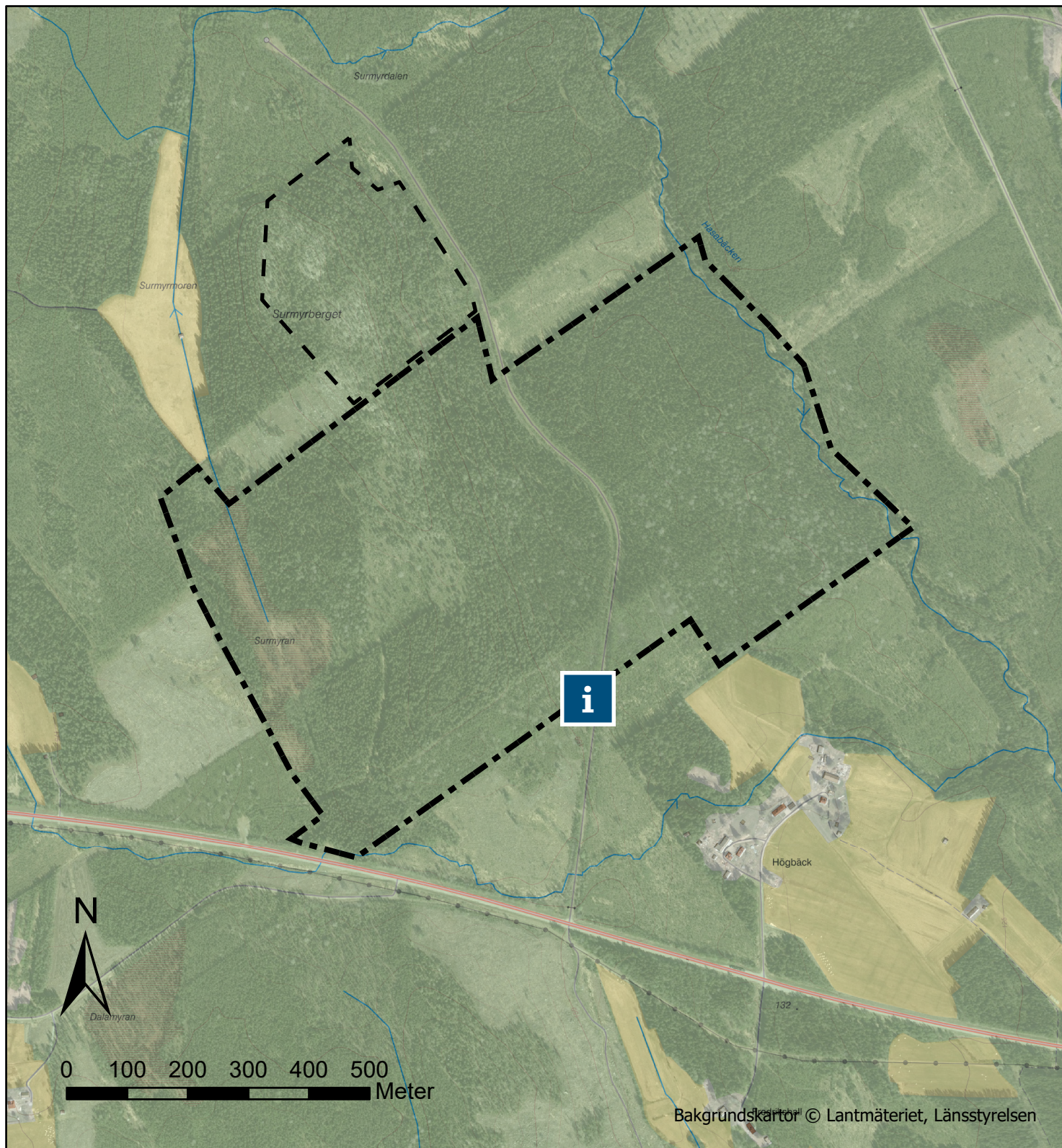
Skötselområden

-  1. Barrskog med fri utveckling, möjlighet till lövgynnande åtgärder
-  2. Lövrik ungskog (2a) och barrblandskog (2b) med lövgynnande åtgärder
-  3. Våtmark (3a) och sumpskog (3b) med hydrologisk återställning
-  Dike
-  5. Vattendrag med fri utveckling
-  Naturreservat gräns



Länsstyrelsen
Västerbotten

2023-08-24



Bilaga 3. Karta med anordningar för friluftslivet tillhörande skötselplanen för naturreservatet Surmyrberget, Vännäs kommun. Dnr 511-4669-2023.



Informationsskylt



Naturreservat gräns



Naturvårdsavtal

2023-08-24



Länsstyrelsen
Västerbotten



Lännsstyrelsen
Västerbotten

Du kan överklaga beslutet hos regeringen

Om du inte är nöjd med Lännsstyrelsens beslut, kan du skriftligen överklaga beslutet hos regeringen.

Hur överklagar jag beslutet?

Lännsstyrelsen måste pröva att överklagandet har kommit in i rätt tid, innan det skickas vidare tillsammans med handlingarna i ärendet. Därför ska du lämna eller skicka din skriftliga överklagan till Lännsstyrelsen Västerbotten antingen via e-post; vasterbotten@lansstyrelsen.se, eller med post; Lännsstyrelsen Västerbotten, 901 86 Umeå.

Tiden för överklagande

Ditt överklagande måste ha kommit in till Lännsstyrelsen **inom tre veckor** från den dag du fick del av beslutet. Du anses ha fått del av beslutet den dag det kungörs i ortstidning. Om det kommer in senare kan överklagandet inte prövas. I ditt överklagande kan du be att få ytterligare tid till att utveckla dina synpunkter och skälen till att du överklagar. Sedan är det regeringen som beslutar om tiden kan förlängas.

Parter som företräder det allmänna ska ha kommit in med sitt överklagande **inom tre veckor** från den dag då beslutet meddelades.

Ditt överklagande ska innehålla

- Vilket beslut som du överklagar, beslutets datum och diarienummer.
- Hur du vill att beslutet ska ändras.
- Varför du anser att Lännsstyrelsens beslut är felaktigt.

Om du har handlingar som du anser stödjer din överklagan så bör du bifoga kopior på dessa. Kontakta Lännsstyrelsen i förväg om du behöver bifoga filer som är större än 15 MB via e-post.

Ombud

Om du anlitar ett ombud som sköter överklagandet åt dig ska ombudet underteckna skrivelsen, bifoga en fullmakt i original från dig samt uppge sitt eget namn, adress och telefonnummer.

Behöver du veta mer?

Har du ytterligare frågor kan du kontakta Lännsstyrelsen via e-post, vasterbotten@lansstyrelsen.se eller via växeltelefonnummer 010-225 40 00. Ange diarienummer 4669-2023.