



Enligt Sändlista

Beslut om bildande av Skeltbergets naturreservat i Åsele kommun

(3 bilagor)

Beslut

Länstyrelsen i Västerbotten beslutar med stöd av 7 kap. 4 § miljöbalken att det område som redovisas på bifogad karta, bilaga 1, ska vara naturreservat.

För att uppnå och tillgodose syftet med naturreservatet Skeltberget beslutar Länstyrelsen med stöd av 7 kap. 5, 6 och 30 §§ miljöbalken samt 22 § första stycket förordningen (1998:1252) om områdesskydd enligt miljöbalken att nedan angivna föreskrifter ska gälla för naturreservatet.

Med stöd av 3 § förordningen (1998:1252) om områdesskydd enligt miljöbalken fastställer Länstyrelsen bifogad skötselplan för naturreservatets långsiktiga vård, bilaga 2.

Beslutet riktar sig till var och en, fastighetsägare och innehavare av särskild rätt, vars rättigheter att använda mark- och vattenområden berörs inom reservatsområdet. Beslutet riktar sig även till allmänheten.

Fakta om naturreservatet

Administrativa uppgifter om naturreservatet. Arealerna anges enligt nationella marktäckedata (NMD).

Namn	Skeltberget
Dossiernummer	2402426
NVR-id	2060202
Kommun	Åsele
Län	Västerbotten
Lägesbeskrivning	25 km SV om Åsele tätort

Mittkoordinat	7097277, 598460 (SWEREF 99TM)
Naturgeografisk region	32c, norra Norrlands barrskogs- områden och bergkullslätter
Gräns	Se beslutscharta, bilaga 1
Markägare	Enskilda markägare
Fastigheter	Björksele 1:19, Björksele 1:40
Förvaltare	Länsstyrelsen Västerbotten
Totalareal	77 hektar
Areal skogsmark	75 hektar
- Varav areal produktiv skog	73 hektar
Areal våtmark	2 hektar
Areal vatten	0 hektar

Tabell med administrativa uppgifter om naturreservatet.

Syftet med naturreservatet

Syftet med Skeltbergets naturreservat är att bevara och vårda värdefulla naturmiljöer i form av boreala barnnatskogar och andra ingående naturmiljöer. Vidare är syftet även att skydda, vårda och återställa livsmiljöer för skyddsvärda lövgynnade arter. Naturreservatets helhetsvärden i form av ett sammanhängande naturlandskap med i huvudsak orörd karaktär, naturliga processer, ekosystem och biologiska mångfald ska bevaras.

Inom ramen för bevarandet av biologisk mångfald och naturmiljöer ska naturreservatet också tillgodose behovet av områden för friluftslivet.

Hur syftet ska uppnås

Syftet ska uppnås genom att området i huvudsak utvecklas fritt genom naturliga processer, som exempelvis stormfällning, ras och skred samt svampars och insekters nedbrytning av död ved tillåts fortgå. För de delar av naturreservatet som är präglad av naturliga störningar som brand eller är påverkat av skogsbruk eller främmande arter samt för att gynna biologisk mångfald och ekologiska funktioner ska syftet även kunna nås genom att:

- genomföra lövgynnande skötsel,
- utöka livsmiljöer eller öka mängden lämpligt substrat för skyddsvärda arter,
- ta bort för området främmande arter.

Åtgärder ska också kunna genomföras för att underlätta för allmänhetens friluftsliv.

Skälen för beslutet

Skeltberget är ett område med höga bevarandevärden kopplat till dess naturvärden och i viss mån även dess värden för friluftslivet.

De höga naturvärdena är främst knutna till områdets gamla grandominerade barnaturskogar. Naturreservatet har ett stort inslag av naturskogsstrukturer såsom gamla tallar och granar, varierad åldersstruktur, bitvis allmänt inslag av grova, äldre lövträd, gott om hänglavar samt stående och liggande död ved. I reservatet finns viktiga livsmiljöer för många naturskogslevande indikatorarter och rödlistade arter. Skogarna i reservatet har generellt en låg påverkansgrad av modernt skogsbruk men mindre arealer ungskogar finns i områdets ytterkanter. Sådana områden blir alltmer sällsynta i länet och att skydda dessa kvarvarande fragment av det ursprungliga naturlandskapet är avgörande för att bevara den biologiska mångfalden.

I naturreservatet finns värdefulla lövrika livsmiljöer. Delar av området är påverkat av skogsbruk. Ett bevarande och utveckling av områdets naturvärden förutsätter att det ges möjlighet att genomföra naturvårdande skötsel. Området har goda förutsättningar att fortsätta vara och utvecklas som en värdefull miljö för lövgynnande arter. Att området ska fortsätta vara en tillgång för friluftslivet förutsätter också att skötselåtgärder kan genomföras för att underlätta för allmänhetens friluftsliv.

De höga naturvärden som dokumenterats i reservatsområdet kräver ett omfattande och långsiktigt skydd. Genom reservatsbeslutet undanröjs hot från exploatering och andra åtgärder och förutsättningarna för att bevara och utveckla naturreservatets naturmiljöer, med därtill hörande strukturer, processer och arter, förbättras. Genom beslutet bevaras också möjligheten att uppleva ett förhållandevis opåverkat naturlandskap och dess arter.

Reservatsföreskrifter

För att uppnå syftet med naturreservatet gäller följande föreskrifter.

A. Föreskrifter enligt 7 kap. 5 § andra stycket miljöbalken om inskränkningar i rätten att använda mark- och vattenområden.

Det är förbjudet att:

1. uppföra byggnad eller annan anläggning som till exempel mast eller vindkraftverk,
2. bygga om eller ändra befintlig byggnads eller anläggnings konstruktion, funktion eller användningssätt,
3. uppföra stängsel, staket eller hägnad,

4. anlägga väg, parkeringsplats, led, spång eller bro,
5. dra fram ledning eller rör,
6. bedriva täkt, gräva, plöja, spränga, borra, schakta, dika, dämna, rensa, utfylla, muddra, reglera eller bedriva annan verksamhet som skadar eller förändrar mark och block eller förändrar bottentopografi, vattenflöden eller dräneringsförhållanden,
7. tippa, dumpa eller anordna upplag,
8. avverka, flytta, ta bort eller på annat sätt skada levande eller döda träd eller buskar, såväl stående som liggande,
9. använda eller sprida kemiska eller biologiska bekämpningsmedel, växtnärsämnen, jordförbättringsmedel eller kalk,
10. införa för området främmande arter,
11. framföra motordrivet fordon i terräng, med undantag för snöskoterkörning vintertid på snötäckt, väl tjälad mark eller på is.

Det är utan Länsstyrelsens tillstånd förbjudet att:

12. sätta upp skylt, plakat, affisch, inskrift eller därmed jämförbar anordning för reklam, information eller liknande ändamål, annat än tillfälligt (högst en vecka) i samband med jakt.

B. Föreskrifter enligt 7 kap. 6 § miljöbalken om vad fastighetsägare och innehavare av särskild rätt till fastighet förpliktigas att tåla.

Markägare och innehavare av särskild rätt till marken förpliktigas att tåla att följande anordningar uppförs och åtgärder vidtas för att tillgodose syftet med naturreservatet, där inget annat anges avses hela naturreservatet:

1. utmärkning av naturreservatets gränser enligt Naturvårdsverkets riktlinjer,
2. uppsättning och underhåll av informationstavlor,
3. skötselåtgärder för att öka skogarnas variation och lövandel genom att selektivt röja och fälla buskar och träd, ringbarka eller på annat sätt skada träd samt tillföra död ved,
4. borttagande av för området främmande arter,
5. undersökning och dokumentation av djur, växter och andra organismer samt mark- och vattenförhållanden.

C. Föreskrifter enligt 7 kap. 30 § miljöbalken om rätten att färdas och vistas, samt om ordningen i övrigt, inom naturreservatet.

Det är förbjudet att:

1. göra åverkan på berg eller mark, till exempel genom att måla, borra, rista, hacka, gräva eller omlagra,
2. fälla, flytta, ta bort eller på annat sätt skada levande eller döda träd och buskar, såväl stående som liggande. Undantag gäller för att ta torra, döda kvistar för att använda till lägereld,
3. störa djurlivet, till exempel genom att klättra i boträd eller medvetet uppehålla sig nära rovfågelbo, lya eller gryt,
4. framföra motordrivet fordon i terräng med undantag för snöskoterkörning vintertid på snötäckt, väl tjälad mark eller på is,
5. plocka, insamla eller gräva upp växter, inklusive mossor, lavar och svampar. Undantag gäller för att plocka bär, matsvamp och icke fridlysta blommor,
6. insamla ryggradslösa djur.

Det är utan Länsstyrelsens tillstånd förbjudet att:

7. sätta upp skylt, plakat, affisch, inskrift eller därmed jämförbar anordning för reklam, information eller liknande ändamål.

Undantag från föreskrifterna

Föreskrifterna ska inte utgöra hinder för:

- a. förvaltaren av naturreservatet, eller den som förvaltaren uppdrar åt, att vidta de åtgärder som anges i B-föreskrifterna med stöd av 7 kap. 6 § miljöbalken i detta beslut, samt de nödvändiga transporter som krävs för åtgärderna,
- b. uppförande av nya jakttorn. Åtgärden får endast ske efter tillstånd från Länsstyrelsen,
- c. kvistning eller röjning av sly för upprätthållande av befintliga sikt- eller skjutgator vid jaktpass. Stående och liggande döda träd, exempelvis torrakor, får inte upparbetas. Länsstyrelsens tillstånd krävs för nya siktgator,
- d. uttransport av fälld älg, björn, hjort eller vildsvin med stöd av 1 § terrängkörningsförordningen. Fordon och färdväg ska väljas med omsorg för att minimera mark- och vegetationsskador,

- e. insamling av enstaka exemplar av arter för exempelvis artbestämning och dokumentation. För att genomföra vetenskapliga undersökningar eller bedriva miljöövervakning som innebär någon form av markering, fällfångst eller andra åtgärder som kan innebära påverkan på naturmiljön krävs tillstånd från föreskrifterna,
- f. att utöva renskötsel i enlighet med rennäringslagen (1971:437) eller framföra motordrivet fordon vid renskötsel i enlighet med gällande terrängkörningslagstiftning.

Ärendets beredning

Naturreseptat Skeltbergets höga naturvärden blev först kända år 2019 i samband med Länsstyrelsens naturvärdesinventering. Under hösten 2019 tillstyrkte Naturvårdsverket att Länsstyrelsen kunde påbörja förhandlingar med berörda markägare i syfte att bilda naturreseptat. Efter förhandlingar mellan markägarna och staten har överenskommelser om intrångsersättning träffats. Länsstyrelsen har i november 2020 varit i kontakt med Åsele kommun om den blivande naturreseptatsbildningen. Kommunen har skriftligen fått information om bl.a. naturreseptatets avgränsning samt fördjupad information om dess naturvärden. Kommunen meddelade därefter att inga kommunala planer berör det aktuella området.

Naturreseptatet ligger inom Vilhelmina södra samebys vinterbetesmarker. Samebyn har beretts möjlighet att yttra sig.

Reseptatsförslaget har sänts på remiss till berörda sakägare och myndigheter för yttrande och samråd. Följande remissinstanser har yttrat sig:

Landsförbundet svenska samer (LSS) säger i sitt yttrande att de inte har något att framföra angående förslaget, dock ska hänsyn tas till renskötselns markanvändning.

Länsstyrelsens kommentar: Det finns, liksom i förslaget till beslut, ett undantag från naturreseptatets föreskrifter utöva renskötsel i enlighet med gällande lagstiftning (undantag f).

Sametinget framför att renbetet inte får påverkas negativt och inte heller får framkomligheten hindras för renarna och renskötarna. Sametinget belyser det samiska kulturarvet och påtalar vikten av att de samiska kulturhistoriska värdena i området lyfts fram.

Länsstyrelsens kommentar: Renskötsel enligt gällande lagstiftning är undantaget från naturreseptatets föreskrifter (undantag f). Naturreseptatets huvudsakliga skötselriktning är fri utveckling och det planeras inga fasta besöksanordningar förutom informationsskylt. Länsstyrelsen har skickat beslutsförslaget till berörd sameby och har inom förvaltningen av länets

naturreservat samråd med berörd sameby inför skötselåtgärder som kan komma att påverka dem. Länsstyrelsen tar tacksamt emot kunskap om områdets kulturhistoria och markanvändning. Inga kulturlämningar eller för renskötseln strategiska platser eller renskötselanordningar är registrerade i naturreservatet. I remissen efterfrågades mer kunskap om området.

Sveriges geologiska undersökning (SGU) har meddelat att de avstår från att yttra sig.

Åsele kommun: Kommunen skriver i sitt yttrande att de inte tillstyrker bildandet av naturreservatet, men om Länsstyrelsen ändå beslutar om naturreservat vill kommunen att förutsättningarna för jakt inte ändras, att reservatsföreskrifterna tillåter skoterkörning på väl tjälad mark samt att lokala entreprenörer anlitas vid åtgärder i reservatet. Åsele kommun vill också att reservatsföreskrifterna ska medge möjligheter för besöksnäringen att nyttja området så länge det inte motverkar reservatets syfte samt att Länsstyrelsen vid åtgärder i naturreservatet har besöksnäringens förutsättningar i åtanke.

Länsstyrelsens kommentar: En motivering till varför kommunen inte tillstyrker reservatsbeslutet saknas. Liksom i remissförslaget till beslut är jakt tillåtet i naturreservatet. Det finns inte heller, liksom i förslaget till beslut, någon föreskrift som förbjuder skoterkörning vintertid i enlighet med terrängkörningslagen (A-föreskrift nr 11 och C-föreskrift nr 4). Hur entreprenörer anlitas regleras av lagen om offentlig upphandling. Länsstyrelsen delar kommunens åsikt att det är värdefullt om länets naturreservat nyttjas för rekreation och friluftsliv så länge föreskrifterna efterlevs. Genom skyddet som naturreservat bevaras långsiktigt de skogliga upplevelsevärdena och möjligheterna förstärks att informera besökare om områdets naturmiljöer och arter.

Övriga remissinstanser har valt att inte yttra sig.

Beskrivning av naturreservatet

Skeltberget ligger 25 km sydväst om Åsele tätort och 11 km västsydväst om byn Gafsele. Naturreservatet utgörs av Skeltbergets topparti och dess sluttningar mot syd och väst.

Skogarna på berget består av grandominerade barrblandskogar med en hel del gamla tallöverståndare. Bitvis är det mycket gott om hänglavar och död ved, främst granlågor. Av särskilt värde är lövinslaget med gamla, grova aspar och björkar samt sälgar med lunglav. Kring bäckdrågen på sluttningarna växer hänglavsrik gransumpskog. Det finns också i sydväst enstaka spår av brand, bl.a. kolade stubbar. Reservatet hyser flera sällsynta

och rödlistade arter som är beroende av gamla naturskogar, t.ex. rynkskinn och tretåig hackspett. I naturreservatet finns också en liten, delvis tallbevuxen myr.

Naturreservatet besöks främst för egna strövtåg, bär- och svamplockning. Bitvis är terrängen brant och relativt svårframkomlig med stora stenblock.

Länsstyrelsens motivering och bedömning

Motiv till skyddets utformning

Motiv till skyddet är att bevara naturreservatet Skeltbergets helhetsvärden i form av barrnaturskogar med den mångfald av växt- och djurarter som är knutna till dessa miljöer. Naturreservatet har egenskaper och strukturer som utvecklats genom att naturliga processer fått verka relativt ostört under lång tid. Flera av naturreservatets arter är beroende av naturskogarnas livsmiljöer och har därför mycket små möjligheter att överleva i ett brukat skogslandskap. För att området värden ska bestå behöver området därför långsiktigt skyddas från skogsbruk, dikning, fragmentering av exempelvis vägar samt annan exploatering, verksamhet eller påverkan som innebär att områdets naturvärden skulle skadas, som försvårar för allmänhetens tillträde till området eller som kan påverka områdets relativt opåverkade karaktär.

Huvudinriktningen på förvaltningen av naturreservatets naturvärden är att de naturliga processerna ska få fortsätta utvecklas fritt genom intern dynamik. I delar av naturreservatet finns det gott om skyddsvärda arter knutna till lövmiljöer. Reservatet är också i viss mån påverkat av skogsbruk. Eftersom lövskogar är en brist i dagens skogslandskap och för att stärka områdets naturvärden ges möjlighet att genomföra lövgynnande skötsel. För området främmande arter kan utgöra ett hot mot den naturliga florans och faunan. Det ska därför vara möjligt att genomföra åtgärder för att ta bort främmande arter. För att Skeltbergets naturreservat ska kunna vara en tillgång för friluftslivet behöver det finnas information om området.

Undantagen från föreskrifterna ska bl.a. underlätta jakt och rennäring. Naturreservatet har inga föreskrifter som förbjuder skoterkörning på väl, snötäckt mark eller is. För att undvika nedskräpning, möjliggöra samordning mellan olika aktörers informationsinsatser samt uppfylla Naturvårdsverkets krav på utformning av information och markeringar i skyddade områden krävs tillstånd från Länsstyrelsen för att sätta upp skyltar, affischer o.dyl. Med hänsyn till säkerheten är det möjligt att tillfälligt sätta upp information om pågående jakt.

Det krävs ett omfattande och långsiktigt skydd för att bevara och utveckla områdets värdefulla naturmiljöer. Länsstyrelsen bedömer att naturreservat är den lämpligaste skyddsformen för områden som Skeltberget med sådant skötselbehov att en skötselplan krävs och där det krävs starka restriktioner under lång tid för att värdena ska bibehållas och utvecklas.

Länsstyrelsen bedömer att området, i enlighet med miljöbalkens mål om skydd av värdefulla natur- och kulturmiljöer och bevarande av biologisk mångfald (1 kap. 1 § miljöbalken) samt områdets värde för friluftslivet, bör förklaras som naturreservat enligt 7 kap. 4 § miljöbalken.

Överensstämmelse med planer och strategier för skydd och förvaltning

Skyddet av Skeltberget har hög prioritet inom Länsstyrelsens uppdrag att skydda värdefull natur och bevarandet av naturreservatet Skeltberget ligger i linje med nationella och regionala strategier och planer för skydd och skötsel av värdefull natur:

- Naturreservatet har en stor mängd nyckelelement och naturvårdsarter och förhållandevis liten påverkan av modernt skogsbruk. De höga naturvärdena på beståndsnivå gör området högt prioriterat för skydd¹.
- Naturreservatet ligger inom en skoglig värdetrakt (Stenbithöjden, ACG3025)² och därmed blir förutsättningarna bättre för att långsiktigt bevara och utveckla områdets utpekade värden och för att bevara, stärka och utveckla en grön infrastruktur på landskapsnivå (GI)³. En grön infrastruktur är ett ekologiskt funktionellt nätverk av livsmiljöer, strukturer och naturområden för bevarande av biologisk mångfald i hela landskapet.

Förenlighet med miljömål, friluftsmål och EU-direktiv

Bevarandet av biologisk mångfald och arbetet med att uppnå de av riksdagen antagna miljö kvalitetsmålen är en hörnsten i det nationella miljöarbetet och naturreservat är en av de skyddsformer som utgör basen i det formella skyddet av värdefulla naturområden och biologisk mångfald.

Naturreservatsbeslutet omfattar 75 hektar skogsmark (varav 73 hektar är produktiv skog), och 2 hektar våtmark med dess arter, strukturer och processer som bidrar till de nationella etappmålen om skydd av skogsmark och vattenmiljöer och i första hand stärker möjligheterna att nå miljö-

¹ Naturvårdsverket och Skogsstyrelsen. 2018. *Nationell strategi för formellt skydd av skog*. Rapport 6762.

² Länsstyrelsen i Västerbottens län och Skogsvårdsstyrelsen Västerbotten. 2005. *Strategi för formellt skydd av skog i Västerbottens län. Inkl. Tillägg 2019-12-19 (dnr 511-2259-2018)*.

³ Länsstyrelsen Västerbotten. 2019. *Handlingsplan för grön infrastruktur i Västerbottens län*.

kvalitetsmålet *Levande skogar* men även miljökvalitetsmålet *Ett rikt växt- och djurliv*.

Naturreseptatet bidrar även till att de nationella friluftsmålen uppfylls. Däribland *Tillgång till natur för friluftsliv* och *Skyddade områden som resurs för friluftslivet*, genom att naturmiljöernas upplevelsevärden bevaras och till en del tillgängliggörs.

Förenlighet med riksintressen (3 och 4 kap. miljöbalken) och kommunala planer

Naturreseptatet berör inga utpekade riksintressen enligt 3 och 4 kapitlet miljöbalken.

I Åsele kommuns översiktsplan^{4,5} ges några exempel på betydelsen av skogarna i kommunen för bl.a. rekreation och friluftsliv, bevarande av biologisk mångfald samt historiskt arv.

Länsstyrelsen bedömer sammantaget att detta beslut om bildande av Skeltbergets naturreseptat är förenligt med en från allmän synpunkt lämplig användning av mark- och vattenresurserna samt med för området gällande kommunala planer.

Intresseprövning enligt 7 kap. 25 § miljöbalken

Vid skydd av områden ska det enligt 7 kap. 25 § miljöbalken göras en intresseavvägning där hänsyn ska tas till enskilda intressen. Utgångspunkten vid avvägning mellan enskilda och allmänna intressen är att ingrepp som motiveras av hänsyn till naturvårds- och miljöintressen betraktas som angelägna allmänna intressen.

Länsstyrelsen bedömer att den avgränsning av naturreseptatet och de inskränkningar som har gjorts är nödvändiga för att bevara de höga naturvärdena i området. I avsnittet *Motiv till skyddets utformning* ges en fördjupad motivering till detta.

Länsstyrelsen bedömer sammantaget att de positiva effekterna av att bevara området överväger de negativa effekterna som orsakas av inskränkningarna i markanvändning. Vid avvägning enligt 7 kap. 25 § har Länsstyrelsen funnit att föreskrifterna inte går längre än vad som krävs för att syftet ska uppnås.

4 Åsele kommun. 2014. *Översiktsplan del 1 med visioner och mål*. Antagen av Åsele kommunfullmäktige 2014-03-10.

5 Åsele kommun. 2014. *Översiktsplan del 2 i det allmännas intresse*. Antagen av Åsele kommunfullmäktige 2014-03-10.

Konsekvensutredning för ordningsföreskrifter enligt 7 kap. 30 § miljöbalken

Enligt förordningen (2007:1244) om konsekvensutredning vid regelgivning ska en bedömning om konsekvensutredning göras för ordningsföreskrifterna enligt 7 kap. 30 § miljöbalken. Dessa föreskrifter gäller rätten att färdas och vistas, och ordningen i övrigt i området och exemplifieras i förarbetena till miljöbalken (prop. 1997/98:45) som förbud mot åtgärder som annars hade varit tillåtna enligt allemansrätten.

I enlighet med vad som sägs i 4 och 5 §§ förordningen (2007:1244) om konsekvensutredning vid regelgivning, bedömer Länsstyrelsen att ordningsföreskrifterna enligt 7 kap. 30 § miljöbalken innebär så begränsade kostnadsmissiga och andra konsekvenser att det saknas skäl för en konsekvensutredning av regelgivning.

Effekter på ekosystemtjänster

Länsstyrelsen har gjort en bedömning av vilka effekter naturreservatsbildningen har på olika ekosystemtjänster från naturreservatet. I bedömningen ingår de ekosystemtjänster som påverkas i måttlig till hög grad, både positivt och negativt.

Beslutet har störst positiv effekt på de stödjande ekosystemtjänsterna som är kopplade till artbevarande och biologisk mångfald, men även många andra ekosystemtjänster påverkas positivt. Länsstyrelsen bedömer att bland annat följande ekosystemtjänster påverkas positivt av beslutet:

- *Försörjande ekosystemtjänster* som produktion av livsmedel från vilda djur och växter.
- *Reglerande ekosystemtjänster* som flödesreglering, biologisk kontroll av skadegörare och global klimatreglering (kolbindning) utförd av växter.
- *Kulturella ekosystemtjänster* som tillhandahållande av attraktiva miljöer för friluftsliv, tillhandahållande av områden för forskning samt bevarande av naturen för framtida generationer.
- *Stödjande ekosystemtjänster* som ekologiska samspel, bevarande av biologisk mångfald inkl genpool, habitat och hotade arter, samt tillhandahållande av livsmiljöer för arter, t.ex. barnkammare, boplatser för djur och fåglar.

Beslutet har störst negativ effekt på försörjande ekosystemtjänster som är kopplade till skogsbruk. En nationell politisk avvägning har gjorts mellan produktion av virkesråvara och bevarande av skogar med höga naturvärden vid formuleringen av etappmålen för miljömålet Levande skogar.

Upplysningar

Föreskrifterna enligt 7 kap. 5 och 6 §§ miljöbalken gäller från den dag de vinner laga kraft. Föreskrifterna enligt 7 kap. 30 § miljöbalken, om rätten att färdas och vistas och om ordningen i övrigt inom naturreservatet, gäller från kungörelsedatum även om beslutet överklagas.

För anordnande av fasta renskötselanläggningar ska samråd ske med Länsstyrelsen enligt 12. kap 6 § miljöbalken, enligt vad som framgår av 7c § förordningen (1998:904) om anmälan om samråd.

Länsstyrelsen kan med stöd av 7 kap. 7 § miljöbalken medge dispens från meddelade föreskrifter om det finns särskilda skäl och om det är förenligt med förbudet/föreskriftens syfte.

Länsstyrelsen kan lämna tillstånd till en åtgärd om det inte strider mot reservatets syfte. Ett tillstånd innebär att en åtgärd kan få vidtas, åtminstone i viss omfattning men att det kan finnas krav på utformning, tidsbegränsning, lokalisering mm.

Enligt 29 kap. 2 och 2a §§ miljöbalken gäller bland annat att brott mot föreskrift som meddelats enligt 7 kap. miljöbalken kan medföra straffansvar. Har någon vidtagit åtgärd i strid med meddelad föreskrift, kan Länsstyrelsen enligt 26 kap. 9 och 14 §§ miljöbalken vid vite förelägga om rättelse.

Enligt 4 § skogsvårdslagen (1979:429) ska lagens bestämmelser eller föreskrifter inte tillämpas i den mån de strider mot föreskrifter som har meddelats med stöd av 7 kap. miljöbalken.

Utöver föreskrifterna för naturreservatet gäller också andra lagar, förordningar och föreskrifter till skydd för naturmiljön, till exempel:

Fridlysning av alla vilda fåglar och däggdjur samt deras ägg, ungar och bon enligt jaktlagen (1987:259). Vissa andra växt- och djurarter, exempelvis alla orkidéer och lummerväxter, är fridlysta enligt 8 kap. miljöbalken och artskyddsförordningen (2007:845).

Fornlämningar är skyddade enligt 2 kap. kulturmiljölagen (1988:950). Enligt 2 kap. 6 § kulturmiljölagen är det förbjudet att utan tillstånd från Länsstyrelsen rubba, ta bort, gräva ut, täcka över eller genom bebyggelse, planering eller på annat sätt ändra eller skada en fornlämning.

Enligt 1 § terrängkörningslagen (1975:1313) är det förbjudet att köra på barmark i terräng med motordrivna fordon. Vissa elcyklar, segways, elskotrar och liknande fordon räknas som motordrivna fordon enligt 2 §

lag (2001:559) om vägtrafikdefinitioner och är därmed förbjudna att framföras i terrängen på barmark.

Detta beslut kan överklagas hos regeringen, se bilaga 3. Den som vill göra anspråk på ersättning eller kräva inlösen av fastighet ska väcka talan hos mark- och miljödomstolen mot staten inom ett år från det att beslutet på vilket anspråket grundas har vunnit laga kraft. I annat fall går rätten till ersättning eller inlösen förlorad.

De som medverkat i beslutet

Beslutet har fattats av landshövding Helene Hellmark Knutsson med Lena Lundevaller, handläggare naturreservat, som föredragande. I den slutliga handläggningen har också Emil Larsson, handläggare naturreservat, medverkat.

Helene Hellmark Knutsson
Landshövding

Lena Lundevaller
Handläggare naturreservat

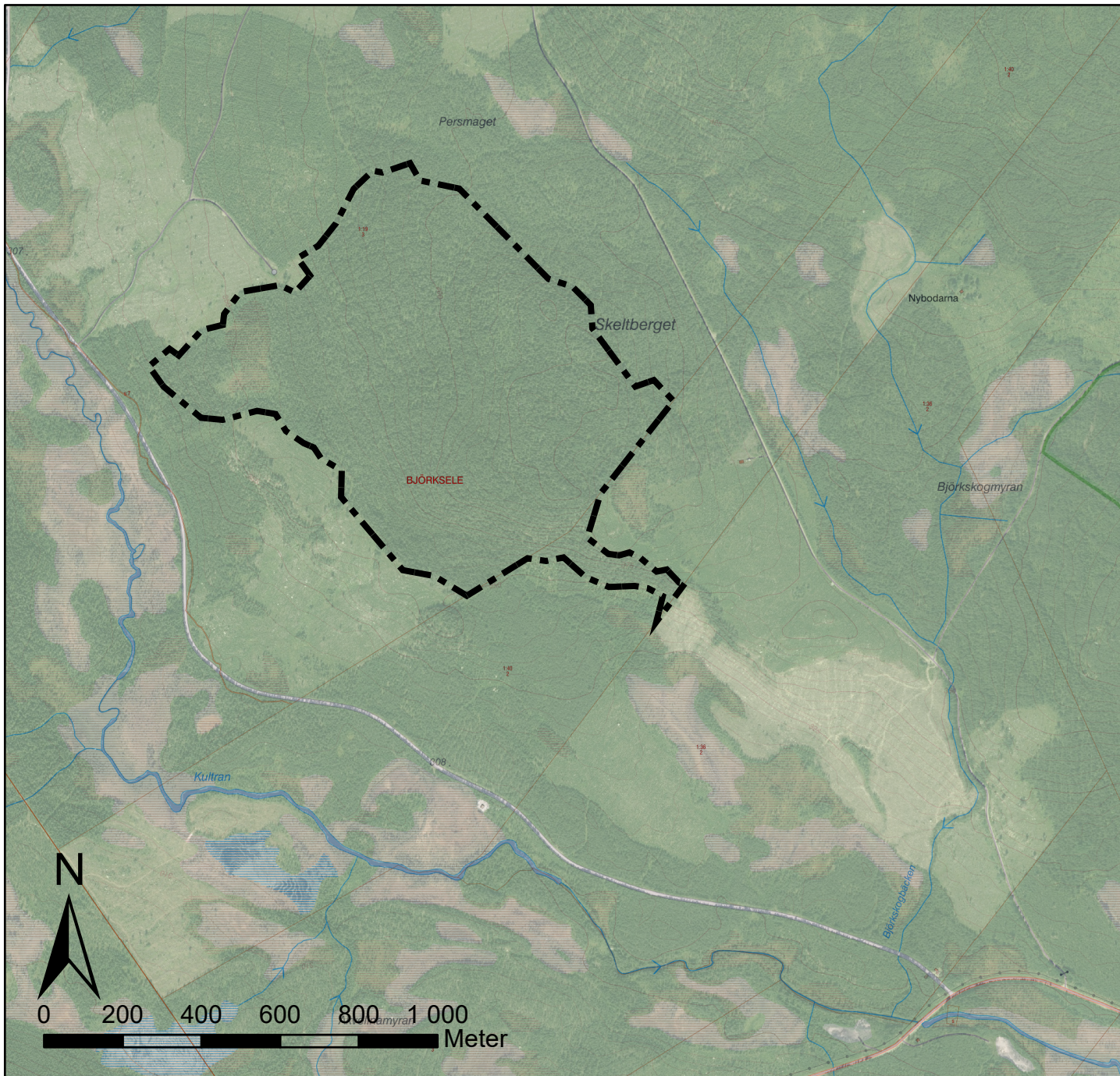
Denna handling har godkänts digitalt och saknar därför namnunderskrift.

Bilagor

1. Beslutskarta
2. Skötselplan inkl. bilagor
3. Överklagandehänvisning regeringen

Så här hanterar Länsstyrelsen personuppgifter

Information om hur vi hanterar dessa finns på www.lansstyrelsen.se/dataskydd.



Naturresevat

Skeltberget

Åsele kommun
Västerbottens län

Bilaga 1 till beslut med
diarienummer 511-9137-2019

2023-08-24



Länsstyrelsen
Västerbotten

Bakgrundskartor © Lantmäteriet, Länsstyrelsen





Länsstyrelsen
Västerbotten

Bilaga 2 till beslut

Skötselplan

Datum

2023-08-24

1 (11)

Diarienummer

511-9137-2019

Dossier

2402426

Skötselplan för Skeltbergets naturreservat i Åsele kommun



Foto: Julia Pettersson

1. Syfte med säkerställande och skötsel

1.1. Syfte

Syftet med Skeltbergets naturreservat är att bevara och vårda värdefulla naturmiljöer i form av boreala barnaturskogar och andra ingående naturmiljöer. Vidare är syftet även att skydda, vårda och återställa livsmiljöer för skyddsvärda lövgynnade arter. Naturreservatets helhetsvärden i form av ett sammanhängande naturlandskap med i huvudsak orörd karaktär, naturliga processer, ekosystem och biologiska mångfald ska bevaras.

Inom ramen för bevarandet av biologisk mångfald och naturmiljöer ska naturreservatet också tillgodose behovet av områden för friluftslivet.

1.2. Hur syftet ska uppnås

Syftet ska uppnås genom att området i huvudsak utvecklas fritt genom naturliga processer, som exempelvis stormfällning, ras och skred samt svampars och insekters nedbrytning av död ved tillåts fortgå. För de delar av naturreservatet som är präglad av naturliga störningar som brand eller är påverkat av skogsbruk eller främmande arter samt för att gynna biologisk mångfald och ekologiska funktioner ska syftet även kunna nå genom att:

- genomföra lövgynnande skötsel,
- utöka livsmiljöer eller öka mängden lämpligt substrat för skyddsvärda arter,
- ta bort för området främmande arter.

Åtgärder ska också kunna genomföras för att underlätta för allmänhetens friluftsliv.

2. Uppgifter om naturreservatet

2.1. Administrativa uppgifter

Administrativa uppgifter om naturreservatet. Arealerna anges enligt nationella marktäckedata (NMD).

Namn	Skeltberget
Dossiernummer	2402426
NVR-id	2060202
Kommun	Åsele
Län	Västerbotten

Lägesbeskrivning	25 km SV om Åsele tätort
Mittkoordinat	7097277, 598460 (SWEREF 99TM)
Naturgeografisk region	32c, norra Norrlands barrskogs- områden och bergkullslätter
Gräns	Se beslutskarta, bilaga 1
Markägare	Enskilda markägare
Fastigheter	Björksele 1:19, Björksele 1:40
Förvaltare	Länsstyrelsen Västerbotten
Totalareal	77 hektar
Areal skogsmark	75 hektar
- Varav areal produktiv skog	73 hektar
Areal våtmark	2 hektar
Areal vatten	0 hektar

Tabell med administrativa uppgifter om naturreservatet.

2.2. Naturtyper och arter enligt Natura 2000

Skeltberget ingår inte i det europeiska nätverket av skyddade områden, Natura 2000. Följande Natura 2000 naturtyper och arter förekommer i naturreservatet.

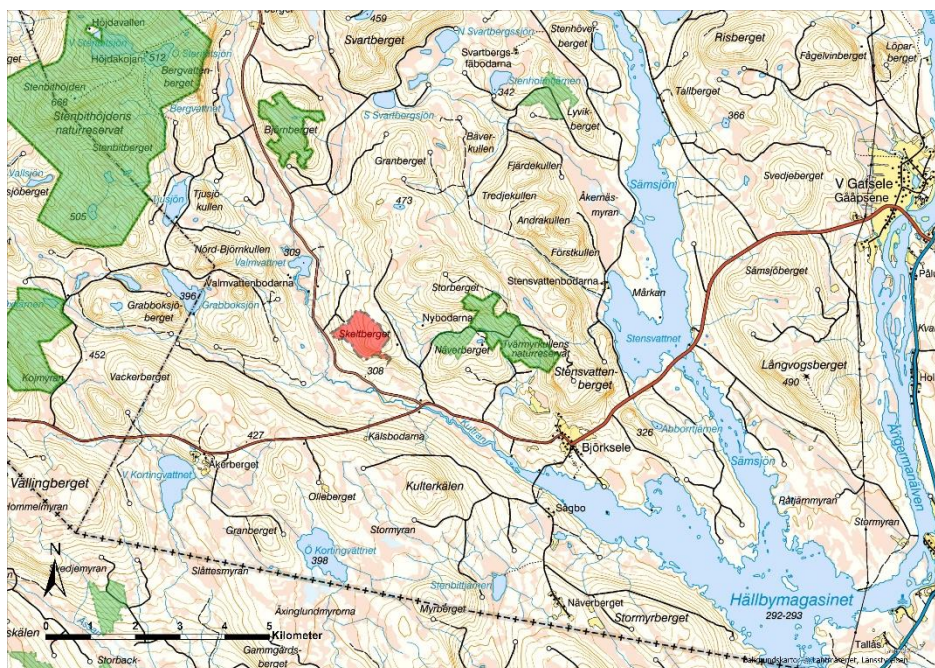
Naturtyp enligt NNK	Natura 2000- kod	Areal (ha)
Taiga	9010	74
Skogbevuxen myr	91D0	2
Icke natura-naturtyp	9900	1

Tabell med naturreservatets Natura 2000-naturtyper enligt Natura naturtypskartan (NNK).
Kartering enligt Naturvårdsverket.

Natura 2000-arter som är noterade i naturreservatet: tretåig hackspett (A241).

3. Beskrivning av naturreservatet

Skeltbergets naturreservat ligger cirka 11 km VSV om Västra Gafsele. På Skeltberget växer en grandominerad barrblandskog. Bitvis är skogen rikt hänglavsdraperad och det finns enstaka spår av brand. Det finns också en liten myr och några fuktiga dråg. Naturreservatet är helt obrutet av vägar och har överlag en låg påverkasgrad. Naturreservatet besöks främst för egna strövtåg, svamp och bärplockning.



Skeltbergets naturreservat (rödmarkerat) ligger cirka 11 km VSV om Västra Gafsele. På kartan syns också några närliggande naturreservat (grön markering).

3.1. Geologi

Naturreservatet omfattar Skeltbergets topp och sluttningar mot söder och väster. I sydost är sydsluttningen mycket brant. Den dominerande isrörelseriktningen har varit från nordväst. Terrängen är bitvis blockig med stort inslag av stora block. Naturreservatet ligger ovanför högsta kustlinjen (HK), cirka 335 - 430 meter över havet.

Berggrunden utgörs av granit med en intrusion (gång) av den basiska bergarten diabas i SV – NO riktning genom reservatet förbi Skeltbergets topp. Jordarterna är morän med ett mindre område med isälvsediment i sydost.

3.2. Skog

Skogen på Skeltberget består främst av grandominerad barrblandskog av blåbärstyp med inslag av lågörter. Kring bäckdrågen i nordvästra delen av naturreservatet växer hänglavsrika gransumpskogar. Reservatets skogar har god spridning i ålder och i delar är det rikligt med hänglavar och död ved. Granarna är 80 – 120 år men det finns också gott om granar och tallar på upp emot 200 år samt enstaka gamla grova tallar som är minst 300 år. Inslaget av tall ökar på Skeltbergets torrare övre delar. Fläckvis står det grupper med gamla, grova aspar och björkar. Många av stammarna är väl nyttjade som bohålor. Gamla sälgar med bl.a. lunglav förekommer spritt i hela naturreservatet. I den södra delen av reservatet syns enstaka spår av brand, bl.a. kolade stubbar med kolflarnlav. Det finns också några mer frodiga partier med bl.a. fläcknycklar, gullris,

midsommarblomster och stenbär. I skogarna syns spår från plockhuggning, vilket gör att de gamla träden i vissa delar är lite mindre vanliga.



Hänglavsdraperade granar vid ett bäckdråg. Foto: Lena Lundevaller.

3.3. Våtmark

I nordvästra delen av naturreservatet finns en liten öppen, sluttande starrmyr. På myren står några tallar och silverfuror. Myren saknar diken.

3.4. Vattendrag

Några moss- och fräkenrika bäckdrag slingar sig nedför Skeltberges nordvästra sluttning. På flera ställen syns utfällning av järnockra och det finns också några porlande järnockrakällor i naturreservatet. Naturreservatet ligger inom Ångermanälvens avrinningsområde.

3.5. Arter

Skeltbergets naturreservat utgör en mycket lämplig miljö för arter knutna till äldre, bitvis lövriska, granskogar. Det finns sparsamt – allmänt med hänglavar, främst garnlav.

Följande naturvårdsarter¹ har noterats i naturreservatet: garnlav (*Alectoria sarmentosa*, NT), kolflarnlav (*Carbonicola anthracophila*, NT), skinnlav (*Leptogium saturninum*), lunglav (*Lobaria pulmonaria*, NT), luddlav (*Nephroma resupinatum*), doftskinn (*Cystostereum*

¹ Artdatabanken. 2013. *Naturvårdsarter*. SLU Artdatabanken rapporterar 14.

murrayi, NT), ullticka (*Phellinidium ferrugineofuscum*, NT), rynkskinn (*Phlebia centrifuga*, VU), granticka (*Porodaedalea chrysoloma*, NT), fläcknycklar (*Dactylorhiza maculata*), vattenklöver (*Menyanthes trifoliata*), stenbär (*Rubus saxatilis*), snip (*Trichophorum alpinum*), lavskrika (*Perisoreus infaustus*) och tretåig hackspett (*Picoides tridactylus*, NT).

Hotkategori enligt Artdatabankens rödlista 2020².

3.6. Kulturhistoria och tidigare markanvändning

Vid avvittring 1880 uppges att det växer granskog på Skeltberget³. På sydslutningen omnämns också en lövbränna. Vid laga skifte för Björksele by 1892 – 1894 anges att området är skogbeväxt men marken är stembunden och oländig⁴.

I hela reservatet förekommer stubbar från tidigare plockhuggning. I den nordvästra delen finns spår från huggningar på 1970-talet i form av övermossade stubbar och gallringsvägar.

Det finns inga registrerade fornlämningar⁵.

3.7. Friluftsliv

Naturreseptatet saknar besöksanordningar. Reservatet kan besökas för egna skogliga strövtåg och naturstudier samt svamp- och bärplockning. I skogarna finns många vedsvampar som visar på skogarnas höga naturvärden. Kring grova gamla sälgar känns på flera ställen dofttickans starka doft av kumarin. På grova vitrötade granlågor där det går lätt att sticka in en spetsig pinne lönar det sig att titta efter ullticka.

De branta bergssidorna och stora stenblocken gör att delar av reservatet är relativt svårframkomligt. Vinterunderhållet av vägen sydväst om naturreseptatet varierar mellan åren.

3.8. Rensköttsel

Naturreseptatet ligger inom Vilhelmina södra samebys förvinter- och vinterbetesland, som nyttjas från senhösten till våren. Tjockt snötäcke och hård skare gör att det i vinterbeteslandet är nödvändigt att ha tillgång till hänslavsbyte.

² SLU Artdatabanken. 2020. Rödlistade arter i Sverige 2020. CR=Critically endangered/Aktut hotad, EN=Endangered/Starkt hotad, VU=Vulnerable/Sårbar, NT=Near threatened/Nära hotad.

³ Lantmäteriverket. 1876 – 1880. Karta öfver en del ägor till hörande byarne Björksele och Forssnäs samt hemmanet Åkerberg med deromkring liggande Kronoallmänning uti Åsele socken af Westerbottens läns lappmark. Upprättad för afvittring år 1876.

⁴ Lantmäteriverket. 1892 – 1894. Karta i 6 delar öfver alla egorna till Björksele by uti Åsele socken och härad samt Vesterbottens län. Upprättad i och för laga skifte år 1892. Del I och II.

⁵ Riksantikvarieämbetets databas Fornsök.

Vilhelmina södra sameby är en fjällsameby. Inga riksintressen för rennäringen enligt 3 kap. 5 § miljöbalken eller andra strategiska platser och betesområden enligt Sametingets kartor⁶ berörs. Andra områden än de som redovisas på Sametingets kartor kan få ökad betydelse på grund av bl.a. väder, betestillgång samt störningar från t.ex. motortrafik. Samhällen, utbyggda älvar, vägar, skogsbruk, turism m.m. i samebyns vinterbetesområde gör att renarna behöver mycket tillsyn i vinterbeteslandet.

4. Skötselområden för naturvärden

Reservatet är indelat i två skötselområden med utgångspunkt från de övergripande naturtyperna i naturreservatet samt de åtgärder som ska genomföras inom respektive skötselområde (bilaga 1). För varje skötselområde redovisas bevarandemål och skötselåtgärder.

För samtliga skötselområden gäller bevarandemålet att främmande arter som utgör ett hot mot den biologiska mångfalden inte ska förekomma. Det innebär att främmande arter ska kunna tas bort om behov uppstår, t.ex. om lupiner eller främmande trädslag sprider sig innanför naturreservatsgränsen.

4.1. Skötselområde 1: Grandominerad barrskog med fri utveckling med möjlighet till lövgynnande skötsel

Areal: 75 hektar

Skötselområdet består av naturreservatets barrblandskogar. Spritt i reservatet finns bestånd med gamla lövträd, främst av björk och asp, och mer allmänt med död lövved. Den döda veden utgörs huvudsakligen av granlågor i tidiga till intermediära nedbrytningsstadier. Skogarna har goda förutsättningar att utvecklas och med tiden få ännu högre naturvärden.

I naturreservatet lever flera skyddsvärda arter om är beroende av lövträdsmiljöer. Den bitvis allmänna förekomsten av granlågor gör att det i reservatets granskogar finns potentiella livsmiljöer för den starkt hotade skalbaggen större barkplattbagge, som är funnen i Tvärmyrkullens naturreservat, en dryg kilometer öster om Skeltberget.

Bevarandemål

- Skötselområdet består av naturskog med enbart inhemska trädslag.
- Skötselområdet ska innehålla allmänt till rikligt med naturskogsstrukturer såsom gamla träd, döda och döende träd, luckighet, skiktning samt spridning i ålder och diameter. Skötselområdet ska

⁶ Sametinget. IRENMARK. Rennäringens markanvändningsdata. www.sametinget.se.

normalt innehålla betydande mängder död ved som erbjuder typiska vedlevande arter gynnsamma livsbetingelser.

- Skogen ska huvudsakligen präglas av intern dynamik med naturliga processer såsom trädens åldrande och döende, stormfällningar, insekters och svampars nedbrytning av ved samt nyetablering av träd i skogen. Som en del i skogens naturliga utveckling kan dessa processer medföra att området periodvis kan komma att få en förändrad karaktär.
- Typiska arter ska ha stabila eller ökande populationer inom området.

Skötselåtgärder

Fri utveckling genom intern dynamik. För att ge förutsättningar för lövträdsberoende arter att fortleva i området ska punktvisa återkommande lövgynnande åtgärder övervägas och kunna utnyttjas. Det kan handla om att skapa brunnar kring lövträd genom att röja/fäll enstaka klena yngre granar som riskerar att växa in i kronorna på gamla lövträd samt att ringbarka enstaka granar som växer intill äldre lövträd.

4.2. Skötselområde 2: Våtmark och vattendrag med fri utveckling

Areal: 2 hektar

Skötselområdet består av en fattig myr med en ostörd hydrologi. I skötselområdet ingår också bäckdrågen på Skeltbergets sluttningar.

Myren har inte klassats i länets våtmarksinventering (VMI)⁷.

Bevarandemål

- Skötselområdet ska bestå av fysiskt och hydrologiskt intakta våtmarker och vattendrag.
- I området ska det finnas olika naturligt förekommande naturmiljöer med de strukturer, vegetationstyper och arter som hör till dessa naturmiljöer.
- De hydrologiska- och hydrokemiska förhållandena ska vara opåverkade. Hydrologin ska vara ostörd och det ska inte finnas några avvattande eller tillrinnande diken eller körspår som medför negativ påverkan. Grundvattenytan ska variera naturligt och vara hög under större delen av året.
- Skötselområdet ska präglas av naturliga ekologiska och hydrologiska processer såsom nederbörd, grundvattenflöden och översvämningar.

⁷ Länsstyrelsen Västerbottens län. 1993. *Våtmarker i Västerbottens län*. Meddelande 1:1993.

- Typiska arter ska ha stabila eller ökande populationer inom området.

Skötselåtgärder

Våtmarkerna och bäckarna ska lämnas för fri utveckling där de naturliga processerna tillåts fortgå ostört.

5. Skötsel för friluftslivet

5.1. Friluftslivets förutsättningar

Naturreseptatet kan besökas utifrån sina naturgivna förutsättningar för egna strövtåg, svamp- och bärplockning.

Tillgängligheten är relativt god med bilvägar i nära anslutning till naturreservatet. Delar av naturreservatet är relativt svårframkomligt på grund av brant terräng och stora stenblock.

Mål för friluftslivet

- Det övergripande målet för friluftslivet är att reservatet ska vara tillgängligt för naturupplevelser, rekreation och naturstudier utifrån sina befintliga förutsättningar.
- Det ska vara möjligt att på olika sätt få information om naturreservatets upplevelsevärden inför och under besök i området. Informationen ska också bidra till att reservatets syfte att bevara naturtyper och arter uppnås.

Åtgärder för friluftslivet

Reservatets anordningar för friluftslivet finns markerade på kartan i bilaga 1.

Informationen om Skeltbergets naturreservat ska underlätta för besökare att uppleva området, förhöja upplevelsen av besöket samt informera om gällande regler. Minst en informationsskylt, utformad i enlighet med Naturvårdsverkets anvisningar, ska sättas upp och underhållas i anslutning till reservatet. Information om Skeltbergets naturreservat på Länsstyrelsens webb, via appar och andra tekniska lösningar publiceras utifrån tillgängliga resurser och prioriteringar tillsammans med information om andra naturreservat i länet.

6. Övriga anläggningar

Det finns inga kända övriga anläggningar.

7. Nyttjanderätter

Jakt får bedrivas av jakträttsinnehavare enligt gällande lagstiftning och i enlighet med gällande reservatsföreskrifter. Befintliga jaktorn får finnas kvar så länge de nyttjas och underhålls. Befintliga siktgator får röjas. Om anläggningarna inte längre nyttjas ska ägarna ta bort dem på egen bekostnad och efter samråd med Länsstyrelsen så långt det är möjligt återställa områdena till naturligt tillstånd.

Renskötsel får bedrivas i naturreservatet enligt gällande lagstiftning.

8. Samråd med rennäring

Samråd mellan Länsstyrelsen och berörd sameby bör genomföras inför kommande skötselåtgärder i Skeltbergets naturreservat som kan medföra påverkan på rennäringen. Båda parter ska kunna ta initiativ till samråd.

9. Utmärkning av gränser

Reservatet ska hållas väl utmärkt enligt svensk standard och Naturvårdsverkets anvisningar. Gränserna bör ses över vart 10:e år och målas om vid behov.

10. Sammanställning av skötselåtgärder

Huvudinriktningen på naturreservatets skötsel är fri utveckling med möjlighet till punktvisa lövgynnande åtgärder.

Skötselåtgärd	Var	Prioritet
Montering och underhåll av informationsskylt	Se bilaga 1	1
Punktvisa lövgynnande åtgärder	Skötselområde 1	2
Åtgärder för att förhindra spridning och etablering av främmande arter	Se kap. 4	Vid behov
Gränsmarkering	Se bilaga 1 i beslutet och kap. 9	1

Tabell med sammanställning av skötselåtgärder. Siffran anger prioritetsordning om genomförandet av skötselåtgärderna begränsas av tillgängliga resurser, där 1 är högsta prioritet och 3 lägsta.

11. Uppföljning och tillsyn

Tillsynen av Skeltbergets naturreservat utförs av naturvårdsförvaltaren i enlighet med Naturvårdsverkets riktlinjer. Tillsynen innefattar besiktning av att reservatets föreskrifter efterlevs.

Dessutom ska naturvårdsförvaltaren följa upp utmärkningar och skyltar inom reservatet samt naturtyper och arter. Naturvårdsförvaltaren kan utse annan part att genomföra uppföljningen av anläggningar för friluftslivet samt naturtyper och arter. Brister och fel ska dokumenteras och åtgärdas.

Tillsynen och uppföljningen av reservatet kommer tillsammans att utgöra ett underlag för en eventuell revidering av skötselplanen.

11.1. Uppföljning av skötselåtgärder

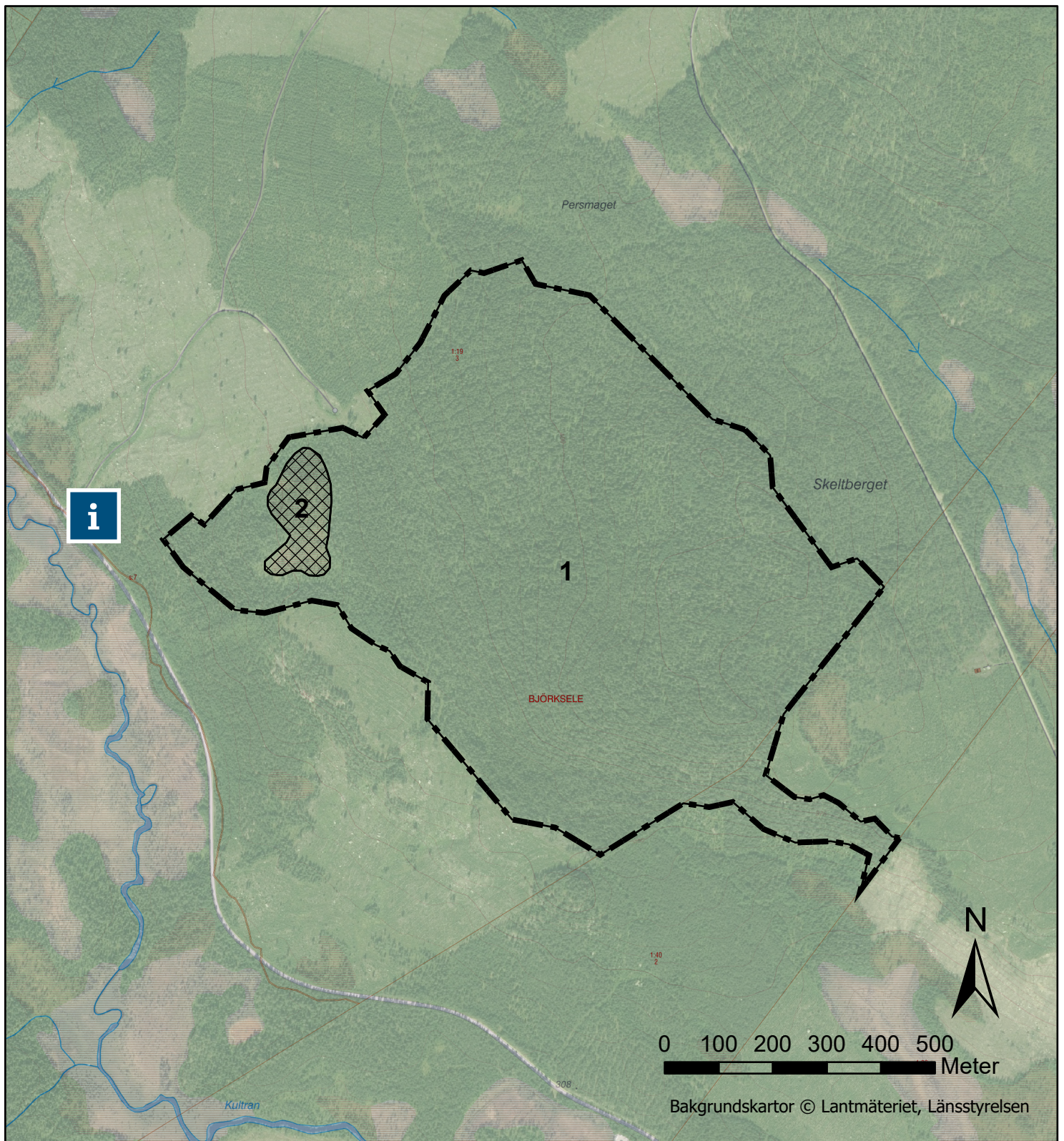
I samband med att skötselåtgärder utförs ska utgångsläget innan åtgärden, tidpunkt för åtgärd, åtgärdens omfattning och utförande samt uppnått resultat dokumenteras för att möjliggöra en långsiktig uppföljning.

11.2. Uppföljning av bevarandemål

Naturresevatets bevarandemål ska följas upp enligt fastställda metoder för uppföljning av skyddad natur. Uppföljningen kommer att ske utifrån reservatets skötselområden (bilaga 1) och enligt indelningen i naturtyper för basinventering av skyddad natur.

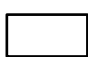
Bilaga


1. Karta över skötselområden och anordningar för friluftslivet



Bilaga 1. Karta med skötselområden och anordningar för friluftslivet tillhörande skötselplanen för naturreservatet Skeltberget Åsele kommun. Dnr 511-9137-2019.

Skötselområden

 1. Barrskog med fri utveckling med möjlighet till lövgynnande skötsel

 2. Våtmark med fri utveckling

 Informationsskylt

 Naturreservat gräns



2023-08-24

Länsstyrelsen
Västerbotten



Länsstyrelsen
Västerbotten

Du kan överklaga beslutet hos regeringen

Om du inte är nöjd med Länsstyrelsens beslut, kan du skriftligen överklaga beslutet hos regeringen.

Hur överklagar jag beslutet?

Länsstyrelsen måste pröva att överklagandet har kommit in i rätt tid, innan det skickas vidare tillsammans med handlingarna i ärendet. Därför ska du lämna eller skicka din skriftliga överklagan till Länsstyrelsen Västerbotten antingen via e-post; vasterbotten@lansstyrelsen.se, eller med post; Länsstyrelsen Västerbotten, 901 86 Umeå.

Tiden för överklagande

Ditt överklagande måste ha kommit in till Länsstyrelsen **inom tre veckor** från den dag du fick del av beslutet. Du anses ha fått del av beslutet den dag det kungörs i ortstidning. Om det kommer in senare kan överklagandet inte prövas. I ditt överklagande kan du be att få ytterligare tid till att utveckla dina synpunkter och skälen till att du överklagar. Sedan är det regeringen som beslutar om tiden kan förlängas.

Parter som företräder det allmänna ska ha kommit in med sitt överklagande **inom tre veckor** från den dag då beslutet meddelades.

Ditt överklagande ska innehålla

- Vilket beslut som du överklagar, beslutets datum och diarienummer.
- Hur du vill att beslutet ska ändras.
- Varför du anser att Länsstyrelsens beslut är felaktigt.

Om du har handlingar som du anser stödjer din överklagan så bör du bifoga kopior på dessa. Kontakta Länsstyrelsen i förväg om du behöver bifoga filer som är större än 15 MB via e-post.

Ombud

Om du anlitar ett ombud som sköter överklagandet åt dig ska ombudet underteckna skrivelsen, bifoga en fullmakt i original från dig samt uppge sitt eget namn, adress och telefonnummer.

Behöver du veta mer?

Har du ytterligare frågor kan du kontakta Länsstyrelsen via e-post, vasterbotten@lansstyrelsen.se eller via växeltelefonnummer 010-225 40 00. Ange diarienummer 9137-2019.