

## Skötsel- och bevarandeplan för naturreservatet och Natura 2000-området Trygåskölen

Denna skötsel- och bevarandeplan ersätter bevarandeplanen för Natura 2000-området Trygåskölen, fastställd 2016-12-31 (dnr: 511-11759-2016), och som upprättats av Länsstyrelsen enligt 17 § förordningen (1998:1252) om områdesskydd enligt miljöbalken m.m.



*Foto: Fredrik Enoksson*

## Beskrivningsdel

### Administrativa data

<b>Namn</b>	Trygåskölen
<b>NVR id</b>	2023169
<b>Natura 2000-beteckning</b>	SE0620315
<b>Län</b>	Dalarna
<b>Kommun</b>	Älvdalen

**Markslag:** (uppdelning enl.

Naturvårdsverkets rapport nr 5391)

Tallskog	173 ha
Granskog	23 ha
Barrblandskog	107 ha
Lövblandad barrskog	52 ha
Barrsumpskog	108 ha
Sjöar och vattendrag	3 ha
Impediment	35 ha
Våtmark	547 ha
Ungskog inklusive hyggen	53 ha
<b>Totalt</b>	<b>1103 ha</b>

<b>Bebyggelser och anläggningar</b>	Saknas.
<b>Förvaltare</b>	Länsstyrelsen i Dalarnas län

## Beskrivning av området

### Geovetenskap

De dominerande jordarterna inom reservatet är torv på myrmarkerna och morän på övriga partier. Det finns många lättvandrade moränrygggar med olika orientering som ses i gult i kartan här bredvid. Berggrunden i reservatets nordvästra del utgörs av ryolit och trakydacit, medan de sydöstra delarna består av sandsten. Det löper även en diabasgång i nordvästlig/sydostlig riktning.

### Biologi

#### Vegetation och flora

Växtsamhällena varierar från torr risdominerad hedvegetation på tallåsarna till mer örtrik i sumpskogsdelarna. Myrarna uppvisar både fattiga områden som är dominerade av vitmossa samt rikkärrsmiljöer med stora förekomster av gräsull och huvudstarr.

#### Skogstillstånd

På åsarna är tallarna gamla och det finns rikligt med torrträd och urgamla lågor. Sumpskogarna är mer eller mindre helt opåverkade, med upp till 280 år gamla granar.

#### Fauna

Faunan är inte vidare undersökt inom området.

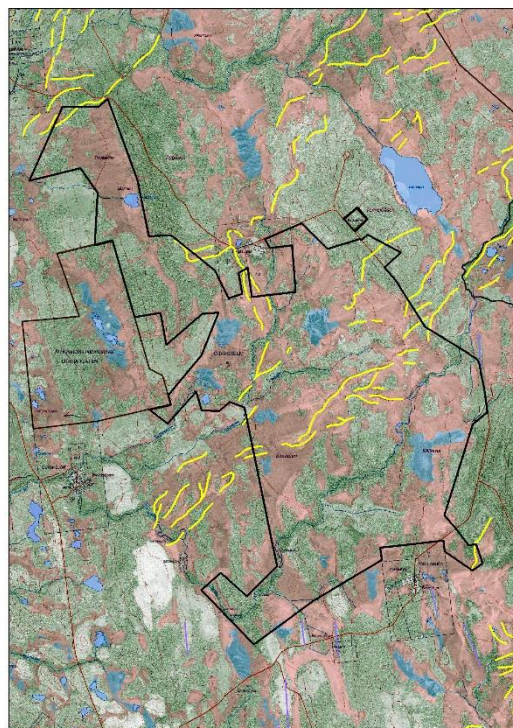
#### Limniska naturmiljöer

Ett flertal mindre vatten finns inom reservatet, däribland Trygåstjärnen samt ån Dyvelan. Trygåstjärnen är inte registrerad i databasen VISS (Vatteninformationssystem Sverige), men Dyvelan bedöms uppnå god ekologisk status och god kemisk ytvattenstatus.

I Dyvelan har lake, öring och bergsimpa påträffats vid elfiske.

#### Kulturhistoria

Kring reservatet ligger ett flertal fäbodan, bland andra Trygåsvallens fäbod, Dyvelblästans fäbod, Bergvallens fäbod och Lisselåvallens fäbod. Troligtvis har djuren från dessa fäbodan påverkat reservatet historiskt genom bete. Med stor sannolikhet har även delar av myrmarkerna hävdats genom slätter.



**Värdefulla arter****Svampar**

<i>Steccherinum collabens</i>	blackticka	VU	S
<i>Cystostereum murrayi</i>	doftskinn	NT	S
<i>Phellinus nigrolimitatus</i>	gränsticka	NT	S
<i>Leptoporus mollis</i>	kötticka	NT	S
<i>Amylocystis lapponica</i>	lappticka	VU	S
<i>Fomitopsis rosea</i>	rosenticka	NT	S
<i>Phlebia centrifuga</i>	rynkskinn	VU	S
<i>Bovista paludosa</i>	sumpäggschamp	NT	
<i>Laurilia sulcata</i>	tajgaskinn	VU	S
<i>Osmoporus protractus</i>	tallstocksticka	VU	S
<i>Phellinus ferrugineofuscus</i>	ullticka	NT	S

**Lavar**

<i>Letharia vulpina</i>	varglav	NT	S	§
<i>Cladonia parasitica</i>	dvärgbägarlav	NT	S	
<i>Hypogymnia bitteri</i>	knottig blåslav	NT	S	
<i>Acolium karelicum</i>	liten sotlav	VU	S	
<i>Chaenothecopsis viridialba</i>	vitskaftad svartspik	NT	S	
<i>Sclerophora coniophaea</i>	rödbrun blekspik	NT	S	
<i>Calicium denigratum</i>	blanksvart spiklav	NT	S	

**Insekter**

<i>Pytho abieticola</i>	mindre barkplattbagge	VU	
<i>Eblisia minor</i>	sexstrimmig plattstumpbagge	NT	
<i>Ips acuminatus</i>	skarptandad barkborre	NT	

**Fiskar och mollusker**

<i>Lota lota</i>	lake	NT	
------------------	------	----	--

**Fåglar**

<i>Picoides tridactylus</i>	tretåig hackspett	NT	§	N2000
-----------------------------	-------------------	----	---	-------

**Teckenförklaring**

S = signalart enligt Skogsstyrelsen  
N2000 = Arten omfattas av EU:s art- och habitatdirektiv  
§ = Arten är fridlyst

**Hotkategori i Sverige enligt rödlistan**

CR = Akut hotad  
EN = Starkt hotad  
VU = Sårbar  
NT = Nära hotad  
DD = Kunskapsbrist

## Renskötsel, jakt, fiske och friluftsliv

Reservatsområdet innefattas i Sametingets avgränsning av vårvinter- respektive vinterland. Renskötsel i trakten bedrivs av Ruvhten Sijte sameby. Jakträtten i området arrenderas ut av markägaren. Särna-Idre Fiskevårdsområdesförening förvaltar fisket inom området. Länsstyrelsen har inte kännedom om i vilken utsträckning området används för friluftsliv.

## Infrastruktur

Reservatet nås via enskild väg förvaltat av Sveaskog AB.

## Natura 2000

### Allmänt

Trygåsölen ingår i det europeiska nätverket av skyddad natur som kallas Natura 2000. Natura 2000 är ett ekologiskt nätverk av värdefulla naturområden inom EU. Utpekande av Natura 2000-områden bygger på krav som finns i EU:s fågeldirektiv och art- och habitatdirektiv. Syftet är att hejda utrotning av vilda djur och växter och att hindra att deras livsmiljöer förstörs. Alla medlemsländer ska peka ut områden dels för fåglar som anges i EU:s fågeldirektiv, dels för naturtyper och arter som anges i art- och habitatdirektivet. Genom att peka ut Natura 2000-områden åtar sig länderna att långsiktigt bevara de utpekade värdena i områdena. För varje Natura 2000-område ska Länsstyrelsen ta fram en beskrivning. Detta ska göras i särskilda bevarandeplaner eller i skötselplanen om området även är naturreservat. Notera att Natura 2000-området Trygåsölen innefattar ett större område än naturreservatet gör, och att denna bevarandeplan behandlar hela Natura 2000-området.

## Tillståndsplikt och samråd

Föreskrifterna för naturreservatsbeslutet gäller parallellt med den tillståndsplikt som gäller inom Natura 2000. Tillstånd krävs för verksamheter eller åtgärder som på ett betydande sätt kan påverka miljön i ett Natura 2000-område. Det kan även gälla åtgärder utanför Natura 2000-området om de kan påverka miljön inom området. Detta regleras i miljöbalken (7 kap. 27–29 §§). Då det kan vara svårt att avgöra vilka åtgärder som kan påverka naturvärdena bör man samråda med Länsstyrelsen innan åtgärder i eller intill ett Natura 2000-område påbörjas. Vid skogsbruksåtgärder är Skogsstyrelsen tillsynsmyndighet.

## Utpekade Natura 2000-naturtyper

Tabellen nedan redovisar ingående naturtyper enligt EU:s art- och habitatdirektiv, arealer som är godkända av EU-kommissionen, framtida målarealer samt bedömning om

naturtyperna uppvisar ett gynnsamt tillstånd idag. Karta över naturtypernas utbredning finns i bilaga 2 till denna plan. Notera att Natura 2000-området är större än naturreservatet. Naturtyper med en areal av mindre än 0,5 ha redovisas inte i tabellen.

Utpekade naturtyper	Areal godkänd av EU (ha)	Målareal (ha)	Bevarandetillstånd
Myrsjöar (3160)	2,63	2,63	Gynnsamt
Mindre vattendrag (3260)	6,23	3,61*	Gynnsamt
Högörtängar (6430)	3,27	3,27	Gynnsamt
Öppna mossar och kärr	55,1	45,21*	Gynnsamt
Källor och källkärr (7160)	1,24	1,24	Gynnsamt
Rikkärr (7230)	19,95	19,93*	Gynnsamt
Aapamyrar (7310)	688,43	652,67*	Gynnsamt
Taiga (9010)	385,83	385,41*	Gynnsamt
Näringsrik granskog (9050)	17,68	2,5*	Gynnsamt
Åsbarrskog (9060)	16,07	16,04*	Gynnsamt
Skogsbevuxen myr (9740)	42,93	32,44*	Gynnsamt

\* Föreslagen areal ej ännu fastställd i regeringsbeslut.

## Utpekade Natura 2000-arter

Inga natura 2000-arter är utpekade inom området.

## Bevarandesyftet med Natura 2000-området

Syftet med Natura 2000-området Trygåskölen är att bevara ett gynnsamt tillstånd för de naturtyper som utgjort grund för utpekandet av området.

### Prioriterade bevarandevärden

I Natura 2000-området Trygåskölen är de prioriterade bevarandevärdena den naturskogsartade skogen, de vidsträckta myrmarkerna samt andra ingående naturtyper med höga naturvärden. Landskapets orörda karaktär och förekommande ekosystem ska bevaras genom naturliga processer.

### Motivering

Områdets främsta värden är knutna till förekomsten av naturtyper med låg grad av mänsklig påverkan. Den mänskliga påverkan har huvudsakligen utgjorts av äldre tiders skogsbruk och fäbodbruk.

### Prioriterade åtgärder

Syftet ska uppnås genom att skogsmark, myr och övriga naturmiljöer med dess flora och fauna utvecklas fritt. De delar av skogsmarken som är präglade av brand bör brännas i lämpliga intervall.

### Hotbild mot utpekade värden inom Natura 2000-området

Länsstyrelsens bedömningar av hotbilder är baserade på Naturvårdsverkets generella vägledning för arter och naturtyper inom nätverket Natura 2000. Där listas exempel på sådant som kan inverka negativt på respektive naturtyp inom Natura 2000-området.

#### Skogliga naturtyper

Det största hotet mot de skogliga naturtyperna är åtgärder som skadar de strukturer som definierar naturtypen och som är typiska för naturskog. Exempel på strukturer är död ved, gamla träd och förekomst av lövträd. Även åtgärder som påverkar markförhållanden och hydrologi kan utgöra ett hot, liksom åtgärder som fragmenterar området eller skapar barriärer. Avsaknad av naturlig branddynamik utgör ett hot mot de tall- och lövdominerade undergrupperna av *Västlig taiga*. Minskad mängd nybränd ved och mark är ett hot för många brandberoende arter. Brist på bränder kan också ge en tillväxt av humuslagret med efterföljande vegetationsförändringar. Graninvandring kan vara ett hot mot flerskiktade tallskogar och lövskogar som tidigare uppkommit efter brand. Alltför hårt bete kan utgöra ett hot mot löv- och tallföryngringen i området.

#### Myrmarker

Spridning av till exempel kalk, aska och gödningsämnen i eller i anslutning till habitatet ger drastiska förändringar på vegetationens artsammansättning. Hårt frekventerade vandringsleder som går över våtmarker kan göra skada på känsliga delar av naturtypen om lederna breder ut sig över våta partier. Terrängkörning påverkar myrmarkerna negativt då dessa i allmänhet är mer känsliga för slitage än de torrare markerna. Spårbildning i våtmarker kan dessutom fungera som diken och ha en avvattnande effekt. Generella hot mot naturtypen är dämning, torvbrytning, dikning, skogsbruk på myrholmar eller i anslutning till myrmarkerna, byggande av skogsbilvägar och exploatering för samhällsbyggnad.

#### Sjöar och vattendrag

I det aktuella höjdläget bör gädda betraktas som en invasiv art. Risken för att gynna gäddans spridning mm, bör utredas i samband med till exempel biotopvård i vatten där andra fiskarter kan påverkas allvarligt. I sammanhanget bör beaktas att klimatförändringarna beräknas gynna gäddan, på till exempel öringens bekostnad.

## Plandel

### Syfte med naturreservatet

Syftet med naturreservatet är att bevara biologisk mångfald och värdefulla naturmiljöer. De vidsträckta myrkomplexen och naturskogarna, som delvis är brandpräglade, samt områdets orörda karaktär med dess ekosystem och biologiska mångfald ska bevaras. Syftet är också att inom ramen för bevarandet av biologisk mångfald och bevarandet av naturmiljöer tillgodose behovet av områden för friluftslivet.

Området ingår i det europeiska nätverket Natura 2000, där ett antal naturtyper pekats ut. Syftet med naturreservatet är även att bidra till att dessa ska bibehålla gynnsam bevarandestatus.

Syftet ska tillgodoses genom att

- skogsmark, myr och övriga naturmiljöer med dess flora och fauna utvecklas fritt
- de delar av skogsmarken som är präglade av brand brinner i lämpliga intervall
- åtgärder vidtas för att underlätta allmänhetens friluftsliv.

### Prioritering mellan bevarandevärden

Naturreservatet är främst avsatt för att säkerställa och utveckla de biologiska värdena, varför nya stigar och andra anordningar för friluftslivet endast får lokaliseras på ett sätt så att biologiska värden ej äventyras.

### Skötselområden med bevarandemål och åtgärder

Bevarandemålen har utformats i enlighet med de nationella riktlinjer som gäller för formulering av bevarandemål för skyddad natur. Området är uppdelat i fyra skötselområden (se bilaga 1):

1. Myrmarker och äldre skog
2. Utpekade bränningsområden
3. Rikkärr
4. Friluftsliv och anläggningar.

### Skötselområde 1: Myrmarker och äldre skog (1311 ha)

#### Beskrivning

Skötselområdet utgör större delen av Natura 2000-området och består av myrmarker och äldre naturskog. Ingående Natura 2000-naturtyper är *Öppna mossar och kärr*, *Taiga*, *Källor och källkärr*, *Rikkärr*, *Aapamyrr*, *Myrsjöar*, *Mindre vattendrag*, *Skogsbevuxen myr* samt *Åsbarrskog*. Delar av skötselområdet berör Natura 2000-områden som ligger utanför reservatsgränsen.



### Bevarandemål

Området präglas av vidsträckta myrmarker med intakt hydrologi och olikåldrig skog. Naturliga processer som åldrande och avdöende leder till att död ved finns i olika grovlekar och nedbrytningsgrader och att skogen är olikåldrig. Omvälvande störningar i form av t.ex. stormfällning, brand eller insektsangrepp kan leda till att hela eller delar av skogen under perioder har en annan karaktär, men detta är en del av skogens utveckling. Arealer av Natura 2000-naturtyper ska vara enligt kolumn "målareal" i tabell *Utpökade Natura 2000-naturtyper*.

Delar av skötselområdet består av brandpräglad tall- och barrblandskog vars naturvärden skulle gynnas av att naturvårdsbränningar utfördes. Några områden har pekats ut som särskilt angelägna att bränna och har förts till skötselområde 2, men reservatet har i övrigt inte detaljanalyserats ur brännings synpunkt.

### Skötselåtgärder

Huvudsakligen fri utveckling. Om några diken upptäcks som bedöms skada myrens hydrologi bör dessa läggas igen. Naturvårdsbränningar kan utföras där det bedöms lämpligt, notera dock att för naturvårdsbränningar eller andra åtgärder inom de delar av Natura 2000-området som inte ligger inom reservatsgränsen krävs avtal med markägaren. I samband med bränningsplanering ska samråd med berörd sameby ske och rena lavmarker undantas så långt praktiskt möjligt.

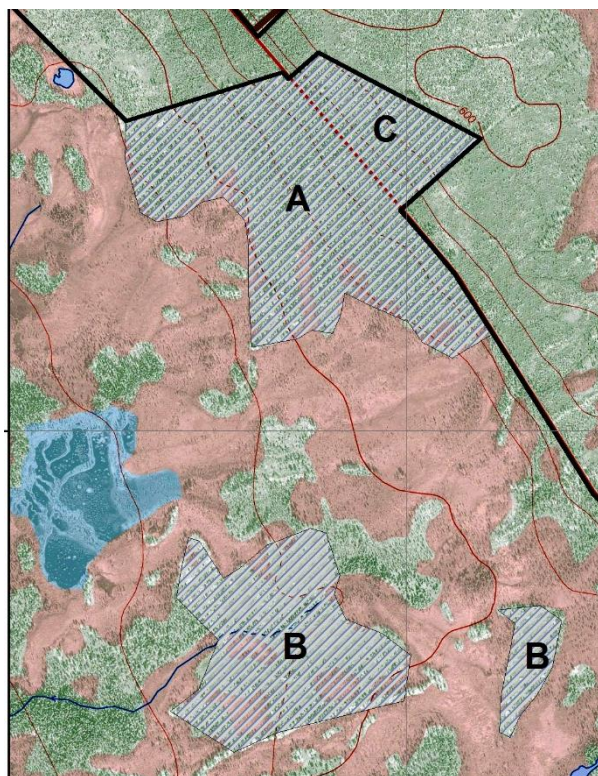
Fynd av arten raggbock har gjorts i anslutning till reservatet. För att gynna arten kan röjning utföras kring lågor i närheten av fynd av arten.

## Skötselområde 2: Utpekade bränningsområden (54 ha)

### Beskrivning

Skötselområdet utgörs av tre delområden. Område A som ligger sydväst om skogsbilvägen hyser de högsta naturvärdena med en tallskog där det finns gott om riktigt gamla träd. Här är det gott om både stående och liggande lågor. Dock är föryngringen av tall ringa och man hittar endast enstaka yngre plantor.

Område B består av två hyggen som är runt 15–20 år gamla. Brandspår i stubbar och torrakor visar att det har brunnit i området. Området är inte lämpligt för bränning i dagsläget då träden är för unga och riskerar att dö i alltför stor utsträckning. Man bör därför vänta med naturvårdsbränning tills träden blivit äldre så att överlevnadsgraden blir högre.



*Foto från område A som visar döda och levande träd med brandljud.*



*Ett av hyggerna i område B, på stubbar och torrakor ser man spår efter brand. Fältskiktet domineras av ljung.*

Område C består av en tallskog och är beläget nordost om skogsbilvägen. Jämfört med Område A finns här mycket få av de stora, riktigt gamla tallarna. Det är även en mindre mängd lågor och död ved.

I alla områden inom skötselområde 2 så domineras markskiktet av mossa och ljung och inslaget av renlav är ringa. Då det är väldigt lite renlav på marken och inslaget av lingon- och blåbärsris är litet borde en naturvårdsbränning inte utgöra något hot mot renbetet, utan skötseln förväntas ge ett förbättrat renbete i området då lavarna kommer att gynnas av att delar av mossan och ljungen bränns bort. I samband med bränningsplanering ska samråd med berörd sameby ske och rena lavmarker undantas så långt praktiskt möjligt.



Område C, genomgallrat bestånd där många av de gamla träden och lågorna tagits bort.

Ingående Natura 2000-naturtyper inom skötselområdet är *Taiga*, *Skogsbevuxen myr* och *Åsbarrskog*.

### Bevarandemål

Område A hyser idag höga naturvärden, men för att bibehålla dessa på sikt är det viktigt att man ger förutsättning för föryngring för tall. De höga naturvärdena innebär att man ska gå väldigt försiktigt fram vid en naturvårdsbränning i området och se till att så många som möjligt av de äldre träden överlever.

För område B och C kommer skogens tillstånd vara mer gynnsamt när branden skapat variation i de annars likartade skogarna och skadat vissa träd medan andra dött. Branden bör skapa förutsättningar för föryngring och ska på sikt leda till att det finns träd i olika åldrar och dimensioner. Genom att se till att flesta av de gamla träden överlever en brand finns det rik tillgång på gamla träd till nytta för de arter som kräver detta. Död ved ska finnas i olika grovlekar och nedbrytningsstadier. En del av de träd som överlever branden bör utveckla brandljud.

Arealen *Taiga* ska vara minst 28 hektar med långsam ökning i takt med att icke-naturabestånd uppnår habitatkvalitet. Arealen *Åsbarrskog* ska bibehållas på den areal det är idag, ca 2 hektar. Arealen *Skogsbevuxen myr* ska vara minst 5,4 hektar.

## Skötselåtgärder

### *Restaureringar, nyskapande*

Naturvårdsbränning med en bränningsinriktning som strävar efter att åstadkomma en föryngring av tallbeståndet, skapa brandljud i klenare tallar samt i stort sett låta de gamla tallarna överleva branden. Det är önskvärt att man försöker skydda de många torrakor som finns inom område A vid en bränning. Vid alla bränningar ska samråd med berörd sameby ske.

### *Löpande skötsel*

Återkommande bränning med intervall som är naturliga för trakten.

Fynd av arten raggbock har gjorts i anslutning till reservatet. För att gynna arten kan röjning utföras kring lågor i närheten av fynd av arten.

## Skötselområde 3: Rikkärr (55 ha)

### Beskrivning

Skötselområdet utgörs av tre större rikkärrspartier inom reservatet.

### Bevarandemål

Skötselområdet ska ha en ostörd hydrologi. Vegetation av igenväxningskaraktär ska inte dominera. Slitage till följd av mänskliga aktiviteter (t.ex. terrängkörning och vandringsstigar) ska vara försumbart. Arealen rikkärr är minst 55 ha.

### Skötselåtgärder

Om rikkärren bedöms hotade av igenväxning kan åtgärder som röjning och slåtter vara lämpliga att utföra. Eventuella diken som bedöms negativt påverka hydrologin ska läggas igen.

## Skötselområde 4: Friluftsliv och anläggningar

### Beskrivning

Området besöks troligtvis inte i någon större utsträckning varpå det inte är motiverat att uppföra nya anläggningar för friluftslivet. Området är dock lättillgängligt via de åsar som går ut i myrmarkerna. Informationstavlor placeras lämpligen ut vid reservatets norra spets vid vändplatsen, vid Tennesjöåsen samt vid reservatets sydöstra spets där skogsbilvägen korsar reservatsgränsen, se skötselkartan. Eventuellt vore det lämpligt att även placera en skylt vid Trygåsvallens fäbod. För att underlätta för besökare att hitta till reservatet så placeras vägvisare till reservatet ut från närmsta allmänna väg.

### Bevarandemål

Information om reservatet och vilka föreskrifter som gäller där finns på informationstavlor i anslutning till området och via länsstyrelsens hemsida. Vägvisare till reservatet ska finnas från närmsta allmänna väg.

## Skötselåtgärder

### *Initialåtgärder*

Uppförande av informationsskyltar enligt skötselplanskartan. Skapande av webbsida. Uppsättning av vägvisare från allmän väg.

### *Löpande skötsel*

Se till att skyltar och hemsida är aktuella.

## Renskötsel, jakt och fiske

Renbetesrätten eller fisket inskränks inte i naturreservatet. Vilka arter som får jagas regleras inte i föreskrifterna, endast detaljer i hur jakten utövas (t.ex. passens utformning) regleras.

## Dokumentation och uppföljning

Förvaltaren ansvarar för att väl dokumentera alla nyskapande åtgärder och restaureringar. Förvaltaren ska även dokumentera underhållsåtgärder samt tillsyn av friluftsanläggningar.

Uppföljning av de bevarandemål som angetts i skötselplan ska göras som underlag för utvärdering av huruvida syftet med reservatet uppnås. Uppföljning genomförs av Länsstyrelsen och kommer att ge vägledning om ytterligare bevarandeåtgärder krävs för att upprätthålla gynnsamt bevarandetillstånd.

Uppföljning av alla restaureringsåtgärder ska göras på initiativ av förvaltaren, i samverkan med enheten för naturskydd vid Länsstyrelsen. Förvaltaren ansvarar även för att följa upp övriga genomförda skötselåtgärder.

Skötselplanen gäller tills vidare och revideras då uppföljningen indikerar att behov finns, eller om skötselplanen i övrigt är inaktuell.

**Sammanfattning och prioritering av planerade skötselåtgärder**

Prio	Åtgärd	Var	Frekvens
1	Uppmärkning av reservatsgräns	Se karta	Engångsåtgärd, underhåll vid behov
1	Uppsättning och underhåll av informationsskyltar	Se karta	Engångsåtgärd, underhåll vid behov
2	Webbplats		Engångsåtgärd, underhåll vid behov
2	Naturvårdsbränning	Skötselområde 2	Återkommande
2	Igenläggning av diken	Hela reservatet	Vid behov
2	Röjning i rikkärr	Skötselområde 3	Vid behov
2	Åtgärder för att gynna raggbock	Där den upptäcks	Vid behov

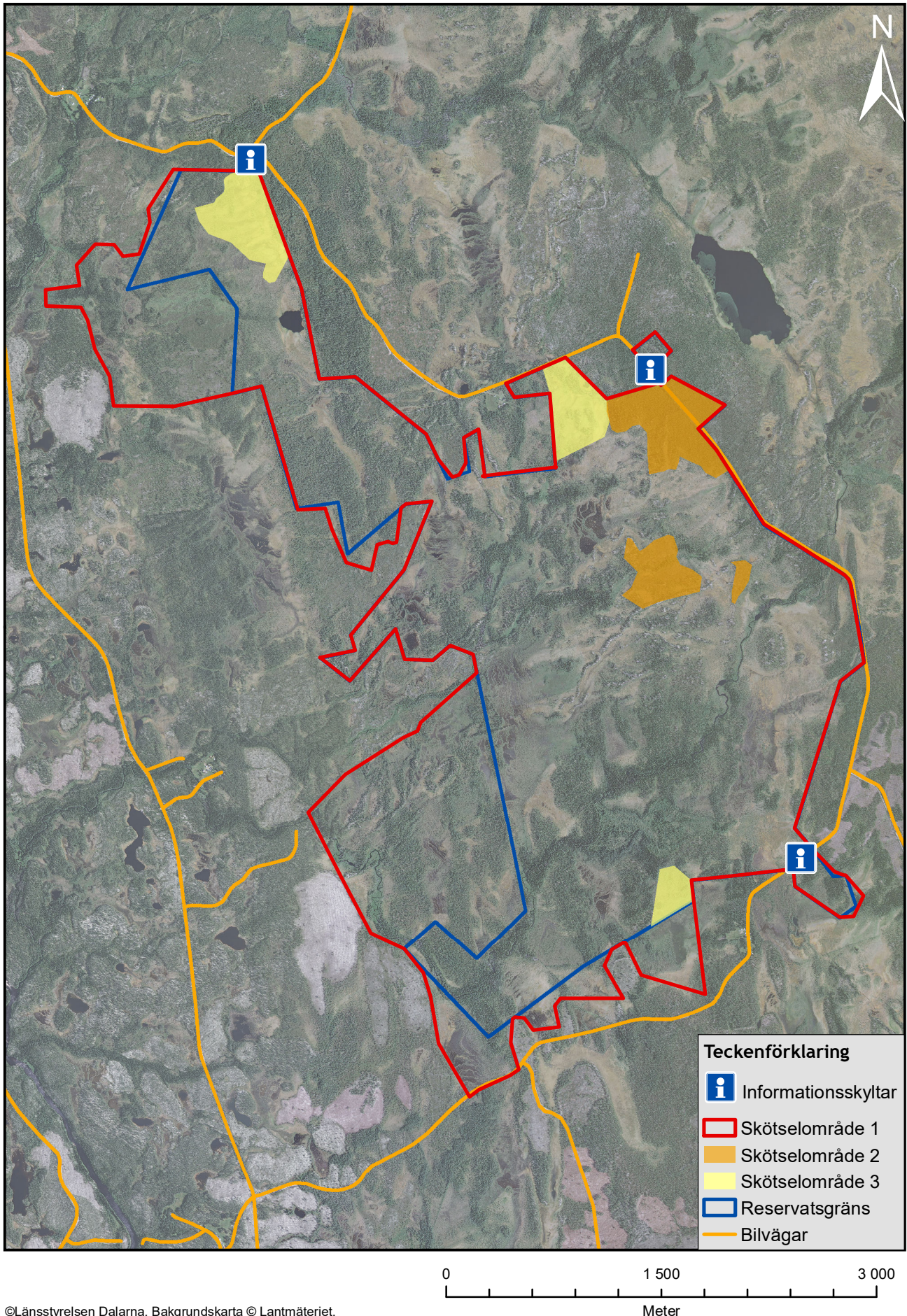
**Bilagor**

Bilaga 1 Skötselkarta

Bilaga 2 Naturtypskarta enligt Natura 2000



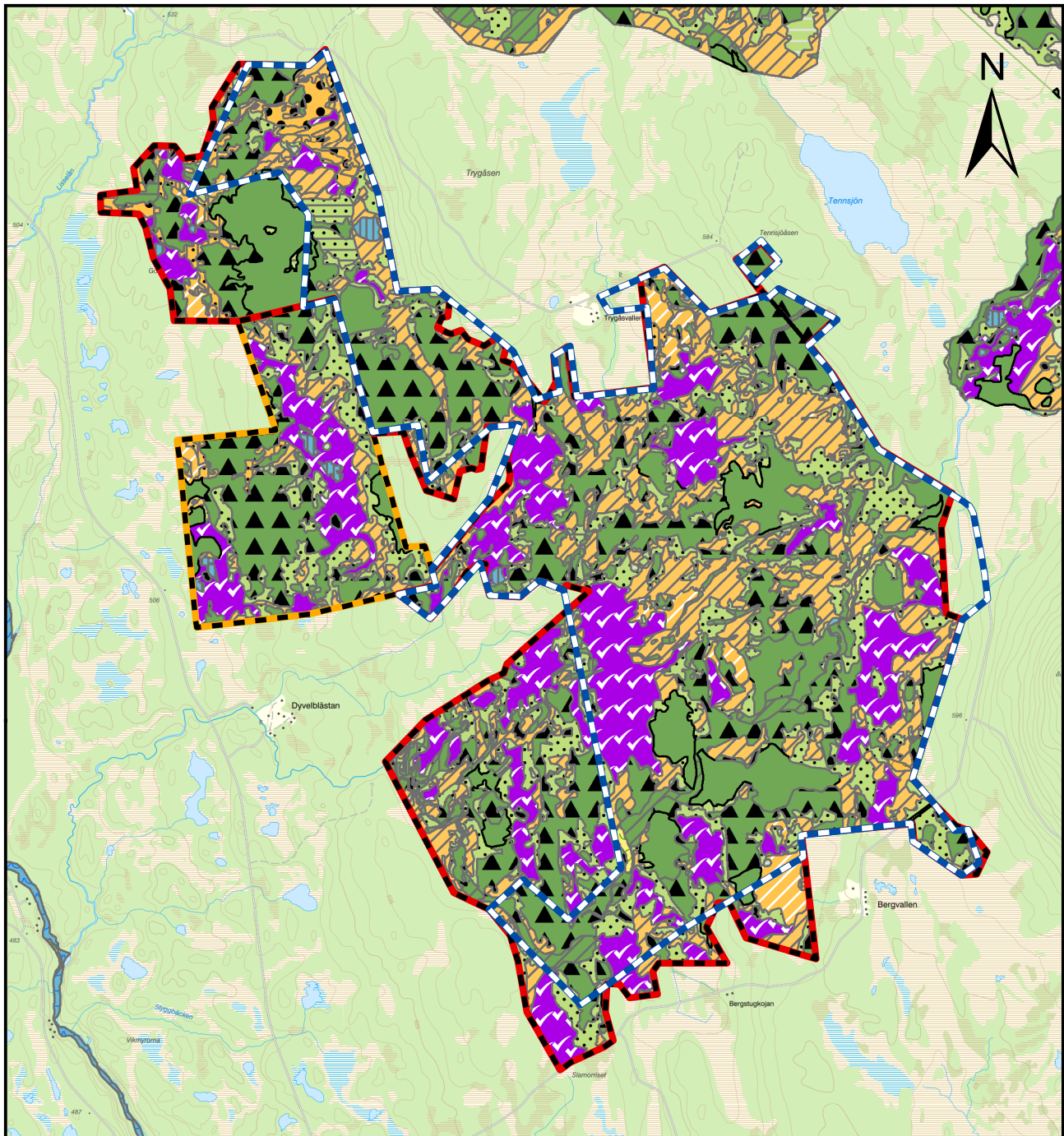
## Skötselkarta naturreservatet Trygåsölen







### Naturtypskarta Natura 2000-områden



**Teckenförklaring**

3160 - Myrsjöar	7233 - Rikkärr öppna (krontäckning 0-30%)	9810 - Obestämd Taiga/ickenatura-skog	<b>Natura 2000-områden</b> Krakelandet Trygåsölen
3200 - Vattendrag	7310 - Aapamyrar	9830 - Obestämd Näringsrik granskog/Taiga (9050/9010)	
3210 - Större vattendrag	7820 - Obestämd öppet rikkärr/annan myr(7232/7233/7140)	9842 - Obestämd lövsumpskog/skogsbevuxen myr/skogsbevuxet rikkärr (9080, 9740, 7230)	
3260 - Mindre vattendrag	9000 - Obestämd skog, obestämd natura/icke-natura	9843 - Obestämd skogsbevuxen myr/västlig taiga (9740, 9110)	
4030 - Torra hedar	9010 - Taiga	9900 - Icke-natura skog	
6430 - Högörtängar	9050 - Näringsrik granskog	Naturreservatet Trygåsölen	
6960 - Öppen icke-natura naturtyp	9060 - Åsbarrskog		
7140 - Öppna mossar och kärr	9080 - Lövsumpskog		
7160 - Källor och källkärr	9740 - Skogsbevuxen myr		
7231 - Rikkärr trädklädda och videbevuxna (krontäckning 30-100%)			

