

Bildande av Bratt-Gallabergets naturreservat i Bodens kommun

Beslut

Med stöd av 7 kap. 4 § miljöbalken (1998:808), MB, beslutar länsstyrelsen att det område som utmärkts på bifogad karta, bilaga 1, ska utgöra Bratt-Gallabergets naturreservat.

För att uppnå och tillgodose syftet med reservatet beslutar länsstyrelsen med stöd av 7 kap. 5, 6 och 30 §§ MB samt 22 § förordningen om områdesskydd enligt miljöbalken m.m. att nedan angivna föreskrifter ska gälla i reservatet.

I enlighet med 3 § förordningen (1998:1252) om områdesskydd enligt miljöbalken m.m. fastställer länsstyrelsen bifogad skötselplan (bilaga 5).

Syfte

Syftet med reservatet är att bevara områdets biologiska mångfald och värdefulla naturmiljö med dess opåverkade och i hög grad urskogsartade karaktär. I syftet ingår också att skydda och återställa livsmiljöer för skyddsvärda arter. Skogar, våtmarker, sjöar, vattendrag och andra ingående ekosystem ska ges förutsättningar att utvecklas naturligt.

Syftet är även att motverka fragmentering av reservatet, och att de delar av reservatet som idag har lägre naturvärden ska utvecklas i riktning mot ett naturligt tillstånd. Inom ramen för ovanstående är reservatets syfte också att ge möjlighet till naturupplevelser och friluftsliv i ostörd natur. Syftet ska nås genom att:

- Inget skogsbruk bedrivs i reservatet.
- Exploateringar och annan verksamhet som kan skada naturmiljön i reservatet förhindras.
- Områdets skogliga värdekärnor lämnas för fri utveckling.
- Utvecklingsmarker och arronderingsmarker återställs till naturskog genom fri utveckling eller naturvårdande skötsel som exempelvis naturvårdsbränning, tillförsel av substrat för skyddsvärda arter, stängsling och/eller röjning av ungskog.
- Vid behov återställa områdets naturliga hydrologi genom att till exempel lägga igen diken eller åtgärda vandringshinder.



- Främmande arter som bedöms utgöra ett hot mot ekosystemen i reservatet tas bort, i de fall det är möjligt.
- Naturliga störningar som till exempel översvämningar och stormfällningar tillåts ha ett naturligt förlopp. Bränder kan dock släckas vid behov.
- Fällning av träd undviks vid alla typer av åtgärder, förutom vid avveckling av främmande trädslag.
- Alla åtgärder i reservatet planeras så att körskador och annan påverkan på markskiktet undviks.
- Besökare informeras om reservatets naturvärden.
- Eventuella anordningar för friluftslivet anläggs på ett sätt som minimerar störning eller skada på växt- eller djurlivet.

Skälen för länsstyrelsens beslut

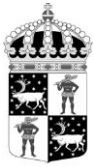
Skälen för bildandet av reservatet samt dess prioriterade bevarandevärden är den i hög utsträckning urskogsartade skogen med dess skyddsvärda flora och fauna. Bratt-Gallabergets naturreservat är ett naturskogsområde som har mycket höga naturvärden knutna till de nationellt prioriterade skogstyperna sandbarrskogar, medelålders till sena lövsuccessioner samt skogar med hög bonitet. Naturreservatets skogar innehåller rikligt med naturskogsstrukturer såsom gamla tallar och granar, grova lövträd, lång trädkontinuitet, skiktning och död ved.

I området förekommer ett mycket stort antal naturskogslevande indikatorarter och rödlistade arter. Området hyser särskilt rik insektsfauna och flora av lavar, mark- och vedsvampar, med arter som exempelvis tallgråticka, smultronkantarell, rotfingersvamp, liten aspgelélav och den starkt hotade större svartbaggen. Skogarna i reservatet har generellt en låg påverkansgrad.

Skogsavverkning eller annan exploatering skulle innebära att områdets naturvärden förstörs.

Uppgifter om naturreservatet

Naturreservatets namn:	Bratt-Gallaberget
Kommun:	Boden
Lägesbeskrivning:	ca 50 km N om Boden
Area:	ca 679 ha
Fastigheter:	Brändberget 3:23 (Naturvårdsverket)
Natura 2000:	Råneälven SE0820431
Sameby:	Gällivare skogsameby
Förvaltare:	Länsstyrelsen



Reservatsföreskrifter

- A. Föreskrifter enligt 7 kap. 5 § MB om inskränkningar i rätten att använda mark- och vattenområden inom reservatet.

Utöver vad som annars gäller enligt lag är det förbjudet att:

1. Bedriva skogsbruk, fälla eller på annat sätt skada levande träd och buskar. Skada eller flytta liggande eller stående döda träd och buskar.
2. På annat sätt än vad som anges under punkt 1 skada eller förändra mark eller vegetation på land eller i vatten, t ex genom att borra, spränga, anordna upplag, gräva, dikesrensa, schakta eller dumpa.
3. Uppföra eller utöka byggnad eller annan anläggning som till exempel mast eller vindkraftverk, med undantag för älgtoorn enligt A 12.
4. Anlägga väg eller led.
5. Anlägga ledning i luft, mark eller vatten.
6. Bedriva vattenverksamhet, t ex genom vattenreglering, muddring, avledande av vatten eller anläggande av vandringshinder.
7. Plantera in växt-, djur-, eller svampart.
8. Släppa ut eller sprida avloppsvatten, gifter, biologiska eller kemiska bekämpningsmedel, vådliga ämnen, kalk, växtnäringsämnen eller andra främmande ämnen som kan skada naturen.
9. Framföra motordrivna fordon utanför väg. Vägarnas sträckning framgår av bilaga 1.
10. Sätta upp tavla, plakat, skylt, göra inskrift eller andra markeringar i naturen.

Vidare är det utan länsstyrelsens tillstånd förbjudet att:

11. Förändra byggnad eller anläggning.
12. Uppföra älgtoorn.

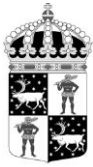
Undantag från reservatsföreskrifterna i punkt A:

1. Föreskrifterna ska inte utgöra hinder för förvaltaren att utföra de åtgärder för reservatets vård och skötsel som krävs för att tillgodose syftet med reservatet och som anges i föreskrifter med stöd av 7 kap. 6 § MB i detta beslut.
2. Ovanstående föreskrifter ska inte utgöra hinder för underhåll av väg, exempelvis hyvling, grusning, dammbindning, slyröjning, snöröjning, halkbekämpning eller andra åtgärder för att bibehålla vägens nuvarande standard och funktion. Föreskrifterna hindrar inte heller kapning och flytt av träd som fallit eller lutar in i väg- eller siktröjningsområdet. Redan fallna träd får kapas vid gränsen för siktröjningsområdet medan lutande träd även får kapas vid rot. Kapade delar ska



läggas i naturreservatet i anslutning till siktröjningsområdet. För samtliga åtgärder gäller att risken för skada på mark, vegetation, bottnar och vatten ska minimeras. Innan större underhållsåtgärder ska samråd ske med länsstyrelsen enligt 12 kap 6§ MB, enligt vad som framgår av förordningen (1998:904) om anmälan för samråd. Sådana åtgärder kan vara byte av vägtrummor, rensning av vägdiken eller rensning efter omfattande stormfällning. Vägarnas sträckning framgår av bilaga 1.

3. Ovanstående föreskrifter ska inte heller utgöra hinder för underhåll av byggnader, stigar, leder eller andra anläggningar. Innan större underhållsåtgärder, exempelvis trädsäkring, ska samråd ske med länsstyrelsen enligt 12 kap. 6 § MB.
4. Ovanstående föreskrifter ska inte utgöra hinder för att bedriva renskötsel i enlighet med rennäringslagen (1971:437) eller terrängkörning i samband med bedrivande av renskötsel enligt terrängkörningsförordningen (1978:594). Före anordnandet av fasta anläggningar ska samråd ske med länsstyrelsen enligt 12 kap. 6 § MB, enligt vad som framgår av förordningen (1998:904) om anmälan för samråd.
5. Vid uttransport av fälld älg eller björn får terrängskoter, t ex fyrhjuling, användas. Särskild försiktighet ska iakttas för att undvika skador på mark, vegetation och vattenmiljöer.
6. Snöskoteråkning är tillåten i reservatet på väl snötäckt mark. Skador på mark och vegetation får ej uppstå.
7. Föreskrifterna ska inte utgöra hinder för undersökningsarbete enligt gällande minerallagstiftning, under förutsättning att naturreservatets syfte tillgodoses. För att skydda naturreservatets biologiska mångfald och värdefulla naturmiljöer, ska följande villkor följas vid undersökningsarbetena:
 - a. Största möjliga hänsyn ska tas för att undvika att skador uppstår på mark och vegetation.
 - b. Träd med höga naturvärden får inte skadas eller avverkas. Sådana träd är till exempel stående eller liggande döda träd, gamla träd (>150 år), brandpåverkade träd, grova träd (diameter över 35 cm), hålträd samt asp, sälg och rönn med diameter över 10 cm.
 - c. Fällning eller annan åverkan på övriga träd med diameter över 10 cm ska undvikas så långt som möjligt. Avverkade träd ska lämnas på platsen.
 - d. Samråd med länsstyrelsen krävs vid val av metod för omhändertagande av borrester.
 - e. Borrhål ska förses med foderrör. Efter avslutad borring ska foderrören kapas vid markytan samt förses med sådant låsbart lock att obehöriga ej kan öppna borrhålet.



- f. Terrängkörning och borring får endast ske på snötäckt, väl tjälad mark eller på is.
 - g. Samråd med länsstyrelsen krävs vid planering av lämpliga transportvägar.
8. Föreskrifterna ska inte utgöra hinder för mineralutvinning som sker under jord och därmed sammanhängande följdverksamheter under förutsättning att andra erforderliga tillstånd lämnats. Undantaget förutsätter att syftet med naturreservatet tillgodoses.

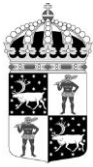
B. Föreskrifter enligt 7 kap. 6 § MB om skyldighet att tåla visst intrång

Ägare och innehavare av särskild rätt till fastigheterna förpliktas att tåla att följande åtgärder kan komma att genomföras för att tillgodose syftet med naturreservatet.

1. Utmärkning av reservatet.
2. Uppsättning och underhåll av informationsskylt, som placeras på lämplig plats intill skogsbilvägen.
3. Uppsättning och underhåll av tillfällig informationsskylt i samband med skötselåtgärd.
4. Naturvårdsbränning samt efterföljande stängsling i området som anges i kartan i bilaga 4.
5. Utförande av återställningsåtgärder i skogsmark, exempelvis stängsling och/eller röjning av ungskog i området som anges i kartan i bilaga 3.
6. Borttagande av främmande arter, exempelvis contortatall.
7. Utförande av återställningsåtgärder rörande vattenkvalitet, hydrologi och bottenmiljöer som exempelvis igenläggning av diken.
8. Genomförande av undersökningar av flora och fauna samt av mark- och vattenförhållanden, inklusive uppföljning av bevarandemål.
9. Tillgängliggörande av reservatet för besökare genom underhåll av väg, anläggande och underhåll av stigar.

C. Ordningsföreskrifter enligt 7 kap. 30 § MB. Utöver vad som annars gäller är det för allmänheten förbjudet att:

1. Fälla eller på annat sätt skada levande eller döda träd och buskar.
2. Samla in vedsvampar, mossor eller lavar.
3. Skada vegetationen i övrigt genom att t ex gräva upp växter.
4. Fånga, skada eller döda ryggradsdjur. Ta ägg eller störa djurlivet genom att exempelvis klättra i boträd eller medvetet uppehålla sig i närheten av fågelbo, lya eller gryt.
5. Samla in ryggradslösa djur.



6. Förstöra eller skada berg, jord eller sten på land eller i vatten genom att t ex borra, hacka, spränga, rista, gräva eller måla.
7. Skräpa ner.
8. Framföra motordrivna fordon utanför väg. Vägarnas sträckning framgår av bilaga 1.

Undantag från reservatsföreskrifterna i punkt C:

1. Föreskrifterna ska inte utgöra hinder för förvaltaren att utföra de åtgärder för reservatets vård och skötsel som krävs för att tillgodose syftet med reservatet och som anges i föreskrifter med stöd av 7 kap. 6 § MB i detta beslut.
2. Utan hinder av ovanstående föreskrifter får renskötsel utövas i enlighet med rennäringslagen (1971:437) eller terrängkörning i samband med bedrivande av renskötsel enligt terrängkörningsförordningen (1978:594). Före anordnandet av fasta anläggningar ska samråd ske med länsstyrelsen enligt 12 kap. 6 § MB, enligt vad som framgår av förordningen (1998:904) om anmälan för samråd.
3. Snöskoteråkning är tillåten i reservatet på väl snötäckt mark. Skador på mark och vegetation får ej uppstå.
4. I reservatet är det utan hinder av föreskriften C4 tillåtet att jaga och fiska i enlighet med gällande lagstiftning.
5. Bär- och matsvampplockning är tillåtet i reservatet.

Upplysningar

Detta beslut ska kungöras i länets författningssamling och i ortstidningar.

Länsstyrelsen ska enligt 2 kap. 8 § miljötillsynsförordningen (2011:13) utöva operativ tillsyn över att naturreservatets föreskrifter följs. Enligt 29 kap. 2 och 2a §§ MB gäller bl.a. att brott mot föreskrift som meddelats med stöd av 7 kap. MB kan medföra straffansvar. Har någon vidtagit åtgärd i strid mot meddelad föreskrift, kan Länsstyrelsen enligt 26 kap. 9 och 14 §§ MB vid vite förelägga om rättelse.

Enligt 4 § skogsvårdslagen (1979:429) ska bestämmelser i denna lag eller med stöd av lagen meddelade föreskrifter inte tillämpas i den mån vad där sägs strider mot föreskrifter för naturreservatet. Det innebär t.ex. att eventuella vindfällan och stormskadad skog lämnas orörda.

Enligt 3 kap. 9 § lagen (2003:778) om skydd mot olyckor har, efter en eventuell brand, ägaren eller nyttjanderättshavaren ansvar för bevakning i den utsträckning som har beslutats av räddningsledaren efter avslutad räddningsinsats. Behövs bevakning med hänsyn till risken för ny brand men kommer bevakningen inte till stånd, får räddningsledaren utföra bevakningen på ägarens eller nyttjanderättshavarens bekostnad.

Länsstyrelsen kan meddela dispens från föreskrifter om det finns särskilda skäl och om det är förenligt med förbudets eller föreskriftens syfte.

Utöver föreskrifterna för naturreservatet gäller också generella bestämmelser till skydd för naturmiljön, t.ex.

- körning i terräng med motordrivet fordon enligt terrängkörningslagen (1975:1313),
- fridlysning av alla vilda fåglar och däggdjur samt deras ägg, ungar och bon enligt jaktlagen (1987:259). Vissa andra växt- och djurarter är fridlysta enligt 8 kap. MB och artskyddsförordningen (2007:845),
- verksamheter eller åtgärder som på ett betydande sätt kan påverka miljön i särskilda skyddade områden (t.ex. Natura 2000) krävs tillstånd enligt 7 kap. 28 a-29 b §§ MB.

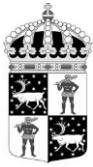
Redogörelse för ärendet

De mycket höga naturvärdena inom Bratt-Gallaberget uppmärksammades genom fältinventeringar som länsstyrelsen genomförde år 2010. Reservatsbildningen och samråd med dåvarande markägaren SCA inleddes under 2011. Efter kompletterande inventeringar av intilliggande skogar utökades reservatsförslaget samma år till dess nuvarande geografiska omfattning.

I propositionen Förändrat uppdrag för Sveaskog AB (2009/10:169) beslutade regeringen att 100 000 ha produktiv skogsmark skulle avstyckas från Sveaskogs markinnehav för att användas som ersättningsmark vid naturreservatsbildning. Under 2011 fördes markerna över till det nybildade bolaget Ersättningsmarker i Sverige AB (ESAB), som ägs av Naturvårdsverket. Hösten 2013 skrevs det andra avtalet om markbyte mellan ESAB och SCA. Bratt-Gallaberget ingick bland de planerade naturreservat som genom detta avtal övergick i Naturvårdsverkets ägo.

Prospektering efter mineral är en omfattande verksamhet i länet och åtminstone sedan 1980-talet finns dokumentation om att olika aktörer prospekterat efter mineralfyndigheter i trakterna omkring Bratt-Gallaberget. Naturreservatet berör delar av två gällande undersökningstillstånd enligt minerallagen; Gallaberget nr 1001 (koppar) och Gallaberget nr 1003 (guld, koppar, molybden, silver). Båda tillstånden innehas av Boliden Mineral AB. Boliden har prospekterat i området sedan 2015 och har nu planer på fördjupade undersökningar med bland annat diamantborrning inom ett område som delvis överlappar naturreservatet. Beslutet om reservatsbildning har föregåtts av en dialog med Boliden och bolaget har även förelagts att yttra sig över förslaget till beslut. Av yttrandet framgår att Boliden motsätter sig den föreslagna reservatsbildningen och yrkar att länsstyrelsen ska avvakta med beslutet tills dess att pågående prospektering i området är slutförd. Motiveringen är att brytvärda fyndigheter är sällsynta, och att det därför är särskilt viktigt att fullfölja undersökningen av de områden där resultaten är så lovande som vid Gallaberget.

Efter Bolidens yttrande införde länsstyrelsen ett förslag till undantag från föreskrifterna för prospektering. Boliden har tagit del av och fått möjlighet att yttra sig om undantaget.



I yttrandet över förslaget till undantag vidhåller Boliden första hand att reservatsbildningen bör avvakta till dess att prospekteringen i området har avslutats. I andra hand ser Boliden positivt på att föreskrifterna för det nu föreslagna naturreservatet inte ska utgöra hinder för prospekteringsverksamhet. Bolaget yrkar att även mineralutvinning bör vara undantaget från föreskrifterna. Utöver det framförs några synpunkter på hur undantaget är utformat. Boliden anser att val av metod för hantering av borrhöster inte bör styras i reservatsföreskrifterna utan att det bör finnas möjlighet att välja det alternativ som är lämpligast från fall till fall. Boliden anser även att planering av färdvägar inte bör styras i reservatsbeslutet utan genom eventuell terrängkörningsdispens. I övrigt har Boliden ingenting att anmärka på vad gäller utformningen av det föreslagna undantaget.

Även Gällivare skogssameby och SCA har förelagts att yttra sig över förslaget till beslut. Båda har tagit del av förslaget till beslut, men ingen av dem har inkommit med något yttrande.

Ärendet har remitterats till Skogsstyrelsen, Försvarsmakten, Sametinget och Sveriges geologiska undersökningar (SGU). Av dessa har Försvarsmakten inte inkommit in med något yttrande, medan Skogsstyrelsen ser positivt på att reservatet bildas.

Sametinget framför i sitt yttrande vikten av att renskötsel och andra samiska näringar fortsatt kan bedrivas inom naturreservatet och att berörda samebyar får inflytande i bildandet av naturreservatet. Det är även viktigt att samebyn ges möjlighet till inflytande när större skötselåtgärder planeras.

SGU avstyrker bildandet av naturreservatet med motiveringen att området är prospekteringsintressant och berör två gällande undersökningstillstånd. SGU framför även att det bör vara tillåtet att efter tillstånd eller dispens från länsstyrelsen att kunna utföra prospekteringsarbeten inom de undersökningstillstånd som överlappar med det föreslagna naturreservatet.

Samråd med Bodens kommun har föregått beslutet och i deras yttrande ställer sig kommunen positiv till bildandet av naturreservatet. Förslaget ligger inom kärnområde för friluftsliv och turism i kommunens översiktsplan 2025. Förslaget är även i linje med kommunens miljömål i den strategiska planen om att den biologiska mångfalden i Bodens kommun ska bevaras och nyttjas på ett hållbart sätt, för nuvarande och framtida generationer.

Samråd med Naturvårdsverket har föregått beslutet och myndigheten tillstyrker förslaget till beslut.

Länsstyrelsens bedömning och motivering

Motivering av beslut

Bratt-Gallabergets naturreservat utgör en från naturvårdssynpunkt mycket värdefull naturskog som hyser en anmärkningsvärt stor mångfald av växter och djur knutna till



naturskogsmiljöer. Området utgörs huvudsakligen av de nationellt prioriterade skogstyperna medelålders till sena lövsuccessioner, skogar med hög bonitet samt sandbarrskogar. Skogarna innehåller rikligt med naturskogsstrukturer såsom gamla tallar och granar, grova lövträd, lång trädkontinuitet, död ved, skiktning och åldersspridning av trädskiktet. Bratt-Gallaberget är ett av de allra artrikaste områdena som länsstyrelsen identifierat under de omfattande skogliga naturvärdesinventeringar som myndigheten bedrivit i Norrbotten de senaste 20 åren. Det förekommer ett mycket stort antal naturskogslevande indikatorarter och rödlistade arter i naturreservatet. Området hyser en särskilt rik marksvampsflora, vedsvampsflora och insektsfauna med arter som exempelvis tallgråticka, smultronkantarell, rotfingersvamp, liten aspgelélav och den starkt hotade större svartbaggen. Naturreservatet har mycket höga värden på beståndsnivå, är mycket artrikt och har låg grad av mänsklig påverkan. Bäckarna och sjöarna i reservatet är en del av Natura 2000-området Råneälven som har pekats ut i enlighet med EU:s art- och habitatdirektiv.

Skogsavverkning eller annan exploatering skulle innebära att reservatets naturvärden samt dess opåverkade och ostörda karaktär förstörs. De höga naturvärden som finns i reservatet kräver ett omfattande och långsiktigt skydd för att bevaras och utvecklas. Med anledning av detta har frågan om bildande av naturreservatet aktualiserats.

Överensstämmelse med strategier för skydd samt förenlighet med miljömål

Beslutet följer gällande riktlinjer för prioritering av naturreservatsskydd och Sveriges internationella åtaganden om skydd av den biologiska mångfalden, samt Sveriges miljökvalitetsmål. Beslutet ger därmed ett värdefullt bidrag till uppfyllandet av flera miljökvalitetsmål, bland annat *Levande skogar*, *Myllrande våtmarker*, *Levande sjöar och vattendrag* samt *Ett rikt växt- och djurliv*.

Beslutets förenlighet med planer

Naturreservatet ligger inom kärnområde för friluftsliv och turism i Bodens kommuns översiktsplan 2025, och anges i markanvändningskartan som planerat naturreservat. Länsstyrelsen bedömer att ett naturreservat i det aktuella reservatet är förenligt med Boden kommuns översiktsplan.

Området omfattas inte av detaljplaner eller andra planer.

Beslutets förenlighet med hushållningsbestämmelserna i 3 och 4 kap. MB

Reservatet berör ett område som är av riksintresse för rennäringen och ska enligt 3 kap. 5 § 2 st. MB skyddas mot åtgärder som kan påtagligt försvåra rennäringens bedrivande. Naturreservatet berör dels kärnområde av riksintresse och dels flyttled av riksintresse. Länsstyrelsen bedömer att bildandet av reservatet är en åtgärd som inte påtagligt motverkar rennäringens bedrivande.

Reservatet berör ett område som är av betydelse för totalförsvaret och ska enligt 3 kap. 9 § 1 st. MB så långt som möjligt skyddas mot åtgärder som kan påtagligt motverka totalförsvarets intressen. Området kategoriseras som lågflygningsområde med



påverkansområde. Länsstyrelsen bedömer att bildandet av reservatet är en åtgärd som inte påtagligt motverkar totalförsvarets intressen.

Reservatet berör ett område som är av riksintresse för Natura 2000 Habitatdirektivet enligt 4 kap. 8 § MB. I reservatet finns mindre biflöden till Råneälven (SE0820431). Länsstyrelsen bedömer att bildandet av reservatet är en åtgärd som bidrar till stärka skyddet för detta riksintresse.

Det finns ytterligare två intressen att beakta; naturvårdsintresset och intresset av att utvinna värdefulla ämnen eller material. I Bratt-Gallaberget är inget av dessa utpekade riksintressen, Länsstyrelsen bedömer däremot att de är betrakta som allmänna intressen enligt 3 kap. MB.

Bratt-Gallabergets mark- och vattenområden samt fysisk miljö i övrigt har betydelse från allmän synpunkt på grund av deras naturvärden och skall enligt 3 kap. 6 § 1 st. MB så långt möjligt skyddas mot åtgärder som kan påtagligt skada naturmiljön. Länsstyrelsen bedömer att bildandet av reservatet är en åtgärd som bidrar till stärka skyddet för detta naturvårdsintresse.

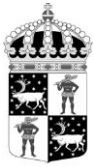
Reservatet berör ett område som har potential att innehålla värdefulla ämnen eller material och ska, enligt 3 kap. 7 § 1 st. MB, så långt som möjligt skyddas mot åtgärder som kan påtagligt försvåra utvinningen av dessa. I området pågår prospekteringsverksamhet där resultaten så här långt visar att området har potential att hysa fyndigheter av bland annat koppar. Det är dock inte ännu känt om det finns några förekomster som är brytvärda i området. Länsstyrelsen bedömer att det finns goda skäl för att den kunskapsuppbyggnad som prospekteringen innebär ska få fortgå även efter att reservatet bildats. Myndigheten har därför infört ett särskilt undantag för prospektering i reservatsföreskrifterna. Se vidare i avsnittet *Länsstyrelsens bedömning angående prospektering och mineralutvinning*.

Sammantaget bedömer Länsstyrelsen att detta beslut om bildande av Bratt-Gallabergets naturreservat är förenligt med en från allmän synpunkt lämplig användning av mark- och vattenresurserna, och därmed är förenligt med hushållningsbestämmelserna i 3 och 4 kap. MB.

Regeringens tidigare avgöranden

Länsstyrelsen noterar särskilt två ärenden där regeringen har prövat frågan om mineralutvinning och naturreservat.

Regeringens beslut den 30 mars 2023 (KN2023/01072) prövade överklagan av naturreservatet Hornsmyran i Skellefteå kommun. Naturreservatet ligger inom det på gruvor och mineralfyndigheter rika Skelleftefältet. Klaganden yrkade i första hand på att beslutet skulle upphävas, och i andra hand på att prospektering skulle kunna fortsätta i reservatet och att gruvdrift under jord tillåts. Av regeringens beslut framgår att den bedömer att det finns skäl att inrätta naturreservatet samtidigt som hänsyn bör tas till det långsiktigt allmänna intresset av mineralförsörjning. Regeringen beslutade därför att ändra länsstyrelsens beslut så att prospektering i naturreservatet och gruvdrift under jord



i naturreservatet kan tillåtas, under förutsättning att syftet med naturreservatet tillgodoses.

Regeringens beslut den 13 april 2023 (KN2023/01024) avgjorde överklagan av utvidgningen av naturreservatet Tervajoki i Pajala kommun. Naturreservatet ligger strax söder om den befintliga järnmalmgruvan i Kaunisvaara och utvidgningen beröres delvis av ett gällande undersökningstillstånd för mineral. Beslutet överklagades av Pajala kommun som i första hand yrkade att beslutet om utvidgning av naturreservatet ska upphävas i sin helhet. I andra hand yrkade kommunen att regeringen skulle begränsa naturreservatet så att det inte omfattar de delar som är särskilt intressanta ur mineralhänseende. Regeringen har i avgörandet beslutat att upphäva beslutet att utvidga naturreservatet och ärendet återförvisades till länsstyrelsen för ny prövning. Av regeringens beslut framgår att man vid en avvägning mellan intresset att bevara värdefull naturmiljö och intresset att kunna ta vara på eventuella samhällsviktiga mineraler i framtiden bedömer att reservatsbeslutet inte bör omfatta den del av området som överlappar undersökningstillståndet. I vart fall bör reservatsbildning i denna del anstå till dess att området analyserats noggrannare med avseende på mineralfyndigheter.

Länsstyrelsens bedömning angående prospektering och mineralutvinning

Inför beslutet om reservatsbildning i Bratt-Gallaberget har länsstyrelsen beaktat ovanstående regeringsbeslut och yttranden från remissinstanser, och gjort en avvägning mellan naturvårdsintresset och samhällets behov av metaller och mineraler.

Boliden Mineral AB har undersökningstillstånd som delvis överlappar Bratt-Gallabergets naturreservat. Boliden avstyrker bildandet mot bakgrund av prospekteringsintressena, och yrkar att länsstyrelsen ska avvakta med reservatsbeslutet tills prospekteringsarbetena slutförts. I sitt yttrande framhåller Boliden vikten av att pågående prospektering i området kan fullföljas eftersom resultaten är så lovande. Även SGU avstyrker bildandet mot bakgrund av prospekteringsintressena, och yrkar att prospekteringsarbeten inom de undersökningstillstånd som överlappar med det föreslagna naturreservatet bör tillåtas.

Länsstyrelsen konstaterar att det område som berörs av undersökningstillstånd i Tervajoki, och som enligt regeringens beslut inte ska omfattas av naturreservatet, endast utgör en tredjedel av det område länsstyrelsen beslutade om. I den av regeringen undantagna delen varierar naturvärdena. Våtmarkerna i området hyser generellt mycket höga naturvärden, medan skogarnas naturvärden är mer varierande. Ungefär hälften av skogarna utgörs av naturskogsmiljöer med höga värden, medan resterande delar utgörs av utvecklingsmarker som i högre grad har påverkats av tidigare plockhuggningar. Länsstyrelsen bedömer inte att det finns några brådskande skötselbehov i dessa utvecklingsmarker. Sammantaget innebär det att reservatsbildningen i denna del av Tervajoki kan anstå till dess att mineraltillgångarna har utretts närmare, med endast liten risk att förutsättningarna att nå syftet med naturreservatet påverkas negativt under tiden.



Hela reservatsområdet i Hornsmyran berörs av undersökningstillstånd. Även här hyser våtmarkerna mycket höga naturvärden. Delar av våtmarkerna och skogen har behov av restaurering som kan komma till stånd först när naturreservatet är bildat.

I Bratt-Gallabergets naturreservat berörs drygt tre fjärdedelar av reservatsarealen av gällande undersökningstillstånd. Länsstyrelsen konstaterar att Bratt-Gallaberget hyser väldigt höga naturvärden som så långt som möjligt bör skyddas från exploatering som påtagligt kan skada områdets orörda karaktär, värdefulla naturmiljöer och sällsynta och hotade arter. För att områdets naturvärden ska kunna bevaras långsiktigt krävs att det skyddas som naturreservat. Huvuddelen av naturreservatet utgörs av gammal natur- och urskog. Inom reservatet finns även utvecklingsmarker med stora och brådskande behov av skötselåtgärder, som inte kan utföras förrän naturreservatet har bildats och skötselplanen fastställts. Att i detta läge välja att avvakta med reservatsbildningen i området skulle enligt myndighetens bedömning innebära väsentligt sämre förutsättningar att nå syftet med reservatet och även medföra betydande kostnadsökningar. Länsstyrelsen bedömer därför att reservatsbildningen i Bratt-Gallaberget inte kan anstå till dess att mineraltillgångarna har utretts närmare, utan risk för att naturvärdena påverkas negativt under tiden. Länsstyrelsen anser att eftersom så stor del av Bratt-Gallaberget berörs av undersökningstillstånd, och området har behov av naturvårdande skötselåtgärder, är mer jämförbart med Hornsmyran än med Tervajoki. Bedömningen är därför, i likhet med regeringens avgörande i Hornsmyran, att det finns skäl att inrätta naturreservatet samtidigt som hänsyn bör tas till det långsiktigt allmänna intresset av mineralförsörjning.

Länsstyrelsen bedömer att det finns likheter mellan ärendena Hornsmyran och Tervajoki. Det pågår och planeras mineralutvinning i nära anslutning till båda naturreservaten, och besluten togs av respektive länsstyrelse med två års mellanrum. Regeringen avgjorde båda överklagningarna under våren 2023, men gjorde ändå olika bedömningar. I fallet Hornsmyran har regeringen lagt till ett undantag från föreskrifterna, som möjliggör fortsatt prospektering och mineralutvinning under jord. I fallet Tervajoki ska undersökningsområdet undantas från reservatsbildning. I Länsstyrelsen i Västerbottens ursprungliga beslut fanns inget undantag för prospektering, vilket myndigheten även motiverade i sitt beslut. Regeringen avgjorde överklagan genom att lägga till ett undantag för prospektering samt underjordsgruvdrift inom reservatet, under förutsättning att reservatets syfte tillgodoses. Länsstyrelsen bedömer utifrån dessa ärenden att det är en rimlig avvägning att införa undantag likt det regeringen införde i Hornsmyran.

Länsstyrelsen konstaterar att reservatsbildningen syftar till att skydda områdets mycket höga naturvärden. Vidare berörs området av riksintressen som myndigheten bedömer kommer att stärkas av reservatsbildningen. Samtidigt finns ett stort samhällsintresse för metaller som bland annat krävs för den gröna omställningen. Länsstyrelsen anser därför att det finns goda skäl för att den kunskapsuppbyggnad som prospekteringen innebär ska få fortgå även efter att reservatet bildats. Länsstyrelsen bedömer vidare att även mineralutvinning under jord kan undantas från föreskrifterna i enlighet med regeringens



Länsstyrelsen
Norrbotten

BESLUT

13 (17
)

Datum
2023-06-22

Diarienummer
511-11838-2022

NVR ID
2057761

undantag i Hornsmyran. Länsstyrelsen har därför gått Boliden och SGU till mötes och infört undantag för undersökningsarbete enligt gällande minerallagstiftning samt mineralutvinning som sker under jord, under förutsättning att naturreservatets syfte tillgodoses.

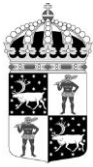
Prospekteringsarbetens påverkan på naturreservatets naturmiljöer, arter och friluftslivsvärden beror bland annat på metod, var, hur ofta och när under året undersökningarna genomförs. Vilka skadeförebyggande åtgärder som vidtas har också betydelse. Länsstyrelsen bedömer att vissa typer av prospekteringsverksamhet i reservatet kan förväntas ha negativ påverkan på reservatets naturvärden. Efter Bolidens redogörelse av hur prospekteringen kan utföras för att minska den negativa påverkan på naturvärdena gör länsstyrelsen bedömningen ett undantag för åtgärder direkt kopplade till prospektering åtminstone delvis går att förena med ett bevarande av områdets naturvärden. Länsstyrelsen har därför infört ett undantag för prospektering i reservatsföreskrifterna. För att skydda den värdefulla naturmiljön i reservatet är undantaget förenat med krav på hur prospekteringen får utföras. Länsstyrelsen vill betona att det är av stor vikt att dessa undersökningar genomförs på ett sätt som innebär minsta möjliga skada på områdets värdefulla och känsliga naturmiljö.

Prospektering kan innebära körning med fordon i terräng och avverkning av träd för att komma fram till de planerade borrhullplatserna. Länsstyrelsen bedömer att terrängkörning på barmark skulle skada de naturvärden som finns i naturreservatet och därmed motverka syftet med reservatet. Terrängkörning på barmark behöver därför vara förbjudet i reservatsföreskrifterna. Länsstyrelsen bedömer däremot att terrängkörning på snötäckt, väl tjälad mark eller på is kan utföras utan att påtagligt skada naturvärdena om det sker efter bestämda riktlinjer.

Att avverka träd som har höga naturvärden skulle motverka syftet med reservatet. Avverkning av sådana träd behöver därför vara förbjudet även vid prospektering. Avverkning av träd med låga naturvärden kan däremot i viss utsträckning vara tillåtet vid prospektering.

För att förhindra att naturvärdena skadas krävs samråd med länsstyrelsen vid val av metod för omhändertagande av borrarer samt vid planering av lämpliga transportvägar. Det ska vid tidpunkten för samråd med länsstyrelsen och vid genomförande av prospekteringsarbeten i naturreservatet finnas ett gällande undersökningstillstånd enligt minerallagen som omfattar undersökningarna.

Länsstyrelsen bedömer att de tillagda undantagen är förenliga med regeringens avgörande om Hornsmyran. Länsstyrelsen har dock bedömt det som nödvändigt att bryta upp det av regeringen tillagda undantaget till två, för att tydligare kunna precisera förutsättningarna för en fortsatt prospektering. Länsstyrelsen bedömer att förutsättningarna som anges i undantaget för undersökningsverksamhet är nödvändigt för att tillgodose reservatets syfte, vilket är grundförutsättningen även för det av regeringen tillagda undantaget. Undantagets förutsättningar finns även till för att



tydliggöra för verksamhetsutövare. Undantaget för mineralutvinning under jord är dock formulerat i överensstämmelse med det av regeringen tillagda undantaget i Hornsmyran.

Intresseprövning

I enlighet med 7 kap. 25 § MB ska det finnas en rimlig balans mellan de värden som ska skyddas och de inskränkningar som beslutet innebär för den enskildes markanvändning. Därför ska det alltid göras en intresseprövning mellan allmänna och enskilda intressen. Det är ett angeläget allmänt intresse att skydda områden med höga naturvärden. Det aktuella området är av mycket stort värde för bevarande av den biologiska mångfalden och av värdefulla naturmiljöer.

Länsstyrelsen bedömer att skogsbruk, andra arbetsföretag eller anläggningar inte går att förena med bevarande av områdets naturvärden. Det är av stor betydelse för att uppnå syftet med naturreservatet att mänsklig påverkan inom reservatet sker efter bestämda riktlinjer. Föreskrifter som medför inskränkningar i rätten att använda mark- och vattenområden är därför nödvändiga. Reservatsföreskrifterna innehåller undantag för prospektering och mineralutvinning under jord.

Naturvårdsverket är markägare i området efter ett markbyte med den tidigare markägaren SCA. Syftet med bytesaffären, som godkänts av regeringen, är att möjliggöra bildandet av Bratt-Gallabergets naturreservat. Genom markbytet har SCA ersatts för det intrång som reservatsbildningen innebär.

Länsstyrelsen bedömer att de positiva effekterna för den biologiska mångfalden och för allmänheten är så stora att de överväger de negativa effekterna som kan uppstå för de enskilda rättighetsinnehavare som berörs. Länsstyrelsen bedömer att den avgränsning av naturreservatet och de inskränkningar som har gjorts är nödvändiga för att bevara de höga naturvärdena i reservatet, samt att de inte går längre än vad som behövs för att tillgodose reservatets syfte.

Konsekvensutredning

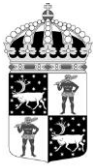
Enligt förordningen (2007:1244) om konsekvensutredning vid regelgivning ska en Myndighet innan beslut om föreskrifter så tidigt som möjligt utreda ordningsföreskrifternas kostnadsmissiga och övriga konsekvenser. Enligt samma förordning får myndigheten göra ett undantag från regeln om den bedömer att det saknas skäl att genomföra en konsekvensutredning. Länsstyrelsen bedömer att ordningsföreskrifterna behövs för att tillgodose syftet med naturreservatet. Föreskrifternas konsekvenser för allmänheten eller i övrigt bedöms vara så små att en särskild konsekvensutredning inte behöver upprättas.

Beskrivning av området

Area: 679 ha

Naturtyper: Skogsmark ca 626 ha, varav produktiv skog ca 578 ha

Våtmark ca 36 ha



Sjöar och vattendrag ca 8 ha

Övrig mark ca 9 ha

Bratt-Gallabergets naturreservat är ett stort, långsträckt naturskogsområde som ligger cirka 5 mil norr om Boden, och strax norr om naturreservatet Åsarna. Landskapet är mycket kuperat och det flikiga reservatet breder delvis ut sig över de fyra skogsbergen Bratt-Gallaberget, Gallaberget, Lill-Gallaberget och Kvarnberget. Berggrunden är i stora delar av området basisk, vilket både den rika svampfloran och det på många håll örtrika fåltstikt vittnar om. Att så många av reservatets skogsbestånd är högproduktiva beror delvis på den basiska berggrunden i området.

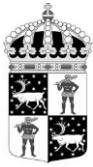
Genom reservatet rinner flera bäckar som mynnar ut i Norr-Lillån. I väster ligger sjön Lill-Hammarträsket som rinner ut i Kvarnbäcken. Lill-Hammarträsket är biflöden till Råneälven, som är ett Natura 2000-vattendrag och även är utpekad som nationellt särskilt värdefullt vatten.

Skogen domineras av extremt artrika och urskogsartade bestånd som uppkommit efter brand. Här finns alltifrån självgallrande stavatallskog till lövbrännemiljöer och gammal grannaturskog. Skogarna är mycket omväxlande med tvära kast mellan torra tallskogsbiotoper och frodiga lövrika granskogar med örtrik markvegetation. I de flesta bestånd förekommer rikligt av överståndare av tall, gran och björk, varav många har brandljud. Träd som är över 200 år är vanligt förekommande och det förekommer även träd med åldrar upp mot 300-400 år. I de lövrika bestånden finns ofta grov asp, björk och sälg.

Det finns påtagligt mycket död ved i stora delar av reservatets skogar, detta gäller såväl tallskogarna som de frodiga lövbrännemiljöerna. Lågakontinuiteten är god i många bestånd, och det finns rikligt med stående död ved likaväl som liggande död ved i alla nedbrytningsstadier. Skogen präglas av skogsbrand, den senaste var troligtvis under andra hälften av 1800-talet. Över hela området finns spår av skogsbrand i form av bland annat lövbrännor, stavatallskog, brandljud och kolad ved.

Påverkan av äldre tiders skogsbruk är mycket låg med endast mindre, utspridda plockhuggningar. Troligtvis har ett större uttag av virke gjorts efter skogsbrand i de västra delarna av reservatet. Det finns även några områden som är påverkade av modernt skogsbruk. Det är huvudsakligen lövrika hyggen och ungskogar som på sikt kan bidra med lövträdkontinuitet i reservatet. I dessa bestånd finns kvarlämnade hänsynsytor, död ved samt tall och eller asp överståndare.

Reservatet är flikigt till sin form, och sträcker ut sig i en nordlig, en västlig och sydlig del. I norr dominerar flerskiktade gamla tallskogar med överståndare på upp till 400 år. Toppen av Lill-Gallaberget kröns av en hällmark med äldre, förhållandevis frodvuxen tall. I norra delen är marken delvis blockrik och det förekommer även små bäckar, självgallrande lövbrännor och frodvuxna lövrika barrblandskogar. I övergången från norr till reservatets centrala delar blir området mycket blockrikt med gammal tall dominerad skog.



Länsstyrelsen
Norrbotten

BESLUT

16 (17
)

Datum
2023-06-22

Diarienummer
511-11838-2022

NVR ID
2057761

Reservatets centrala delar är variationsrika, och här finns brandpräglad gammal tallskog på storblockig mark, lövbrännemiljöer, tallskogar med stavakarakter samt frodiga granlövskogar i nedsänkta dråg. I den östra kanten, invid Norr-Lillån, ligger en myr med anslutande gammal gransumpskog.

I söder dominerar brandpräglad högbonitetsskog med stora inslag av lövträd. I sluttande terräng är inslaget av gamla tallöverståndare stort. I nedre delen av sluttningarna tar ofta bördig gran- och lövskog över. I terrängsvackor finns små bäckar och bestånd av högörtssumpskog

Reservatets västra del sammanlänkas med övriga delar av reservatet genom en liten myr omgiven av gammal grannaturskog och ursvallad blockrik tallskog. Vidare västerut fortsätter skogstyperna variera mellan tallskogsklädda åsar och frodiga lövträdsrika sumpdråg. Högre upp i Gallabergets östsluttning övergår skogen till äldre brandpräglad gammal tallnaturskog. Den västra sluttningen av Gallaberget består till stor del av en högproduktiv lövbränna.

Söderut, längre ner från Gallabergets topp, finns flera bestånd av medelålders aspsuccessioner med pågående självgallring. I anslutning till sjön Lill-Hammarträsket breder en liten skog-myrrmosaik ut sig.

Sammantaget är naturreservatets naturmiljöer extremt artrika, och över 50 rödlistade arter har påträffats. Det finns bland annat fynd av den mycket sällsynta arten större svartbagge. Arten har uppvisat en kontinuerlig minskning i Europa och Sverige. Arten är rödlistad som starkt hotad (EN) i Sverige, och verkar nu endast finnas i Norrbottens län. Skogarna i Bratt-Gallaberget är därför extremt viktiga för den större svartbaggen. Smultronkantarell, rotfingersvamp, lappticka, laxticka, ulltickeporing och liten aspgelélav är andra exempel på sällsynta och hotade arter som finns i reservatet. Det finns även gott om spår av tretåig hackspett.

Naturreservatet är beläget inom Gällivare skogssamebys vår- och vinterbetesområde, och är ett viktigt kalvningsområde för renen under våren.

Hur man överklagar

Detta beslut kan överklagas hos regeringen enligt bilaga 4. Tid för överklagande räknas från den dag beslutet kungörs i ortstidning.

Beslutets ikraftträdande

Beslutet gäller från den dag det vunnit laga kraft, utom vad gäller föreskrifter med stöd av 7 kap. 30 § MB, vilka gäller omedelbart.

Beslutande

I detta ärende har beslut tagits av landshövding Lotta Finstorp efter föredragning av naturskyddshandläggare Åsa Hedlund. I den slutliga handläggningen av ärendet deltog



Länsstyrelsen
Norrbotten

BESLUT

Datum
2023-06-22

Diarienummer
511-11838-2022

17 (17
)

NVR ID
2057761

även chefen för naturskydds enheten Per-Anders Jonsson samt länsassessor Viktor Bengtsson.

Så här hanterar Länsstyrelsen personuppgifter

Information om hur vi hanterar dessa finns på www.lansstyrelsen.se/dataskydd.

Bilagor:

1. Karta över reservatet
2. Översiktskarta
3. Precisering av föreskrifterna B4 och B5
4. Hur man överklagar
5. Skötselplan

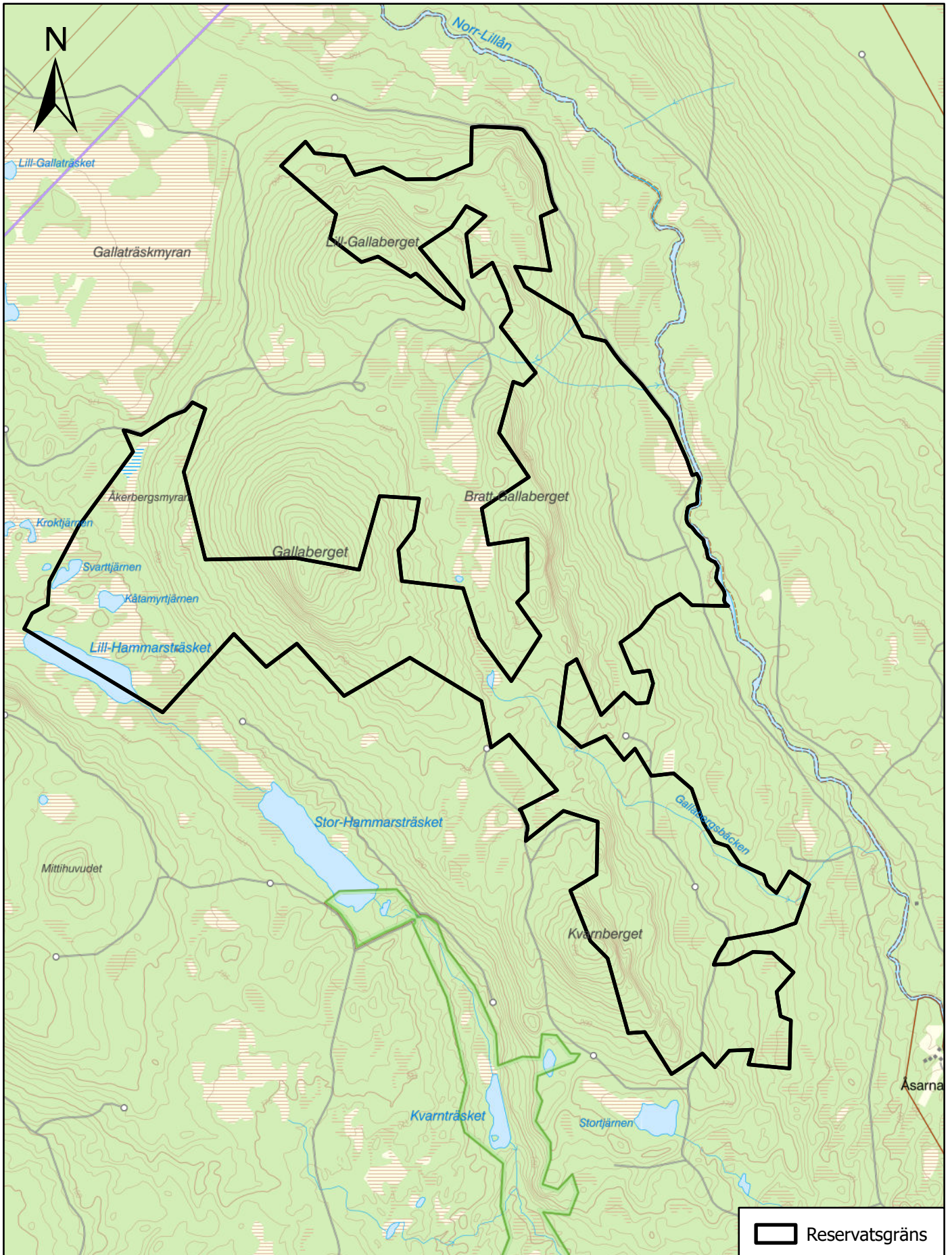
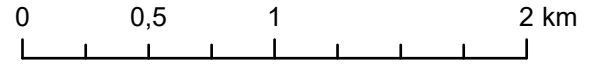


Bratt-Gallabergets naturreservat

Areal: ca 679 ha

Länsstyrelsen
Norrbotten

Skala: 1:30 000



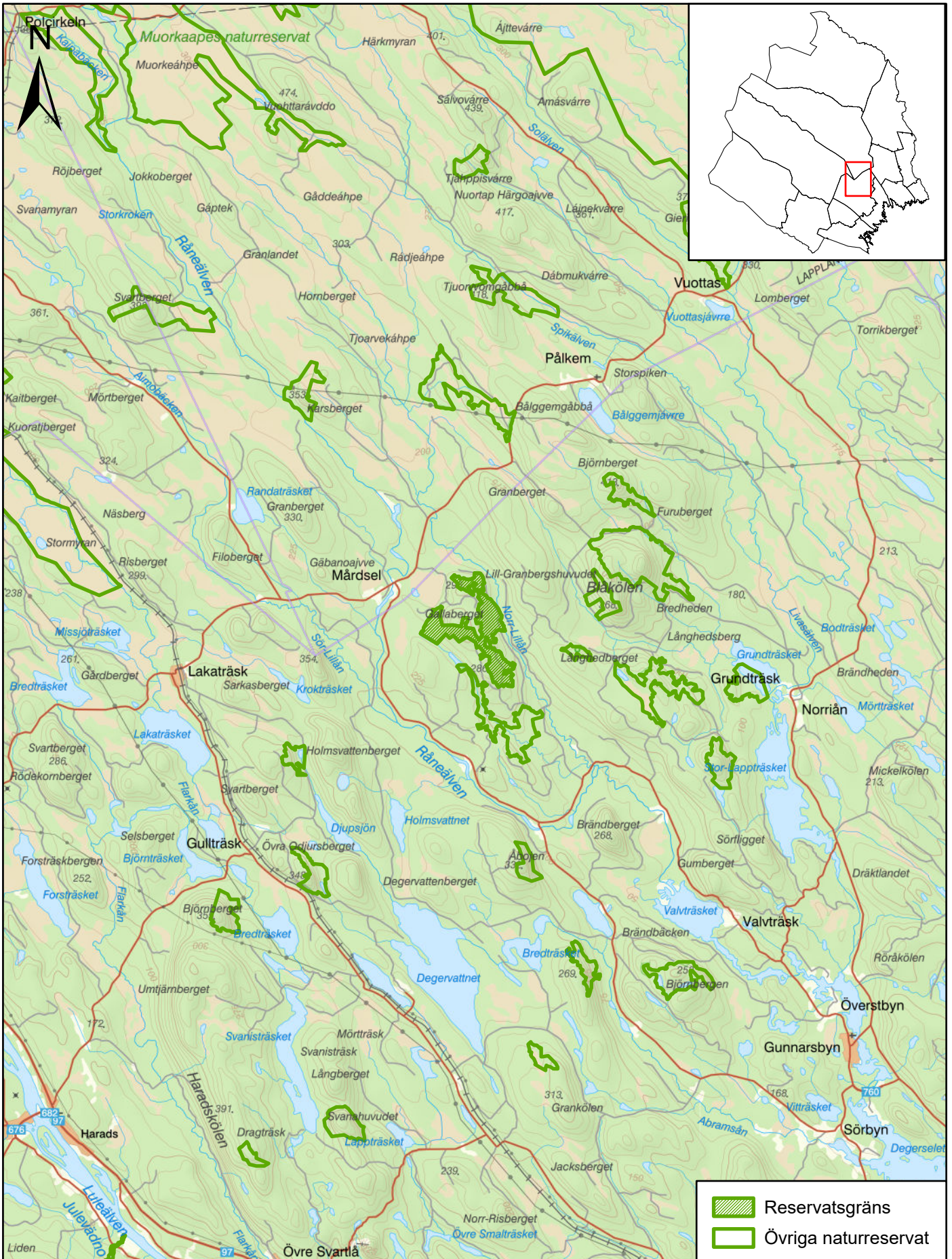
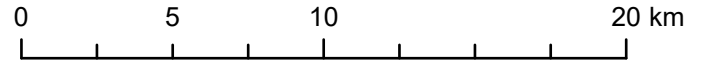


Bratt-Gallabergets naturreservat

Bodens kommun

Länsstyrelsen
Norrbotten

Skala: 1:250 000



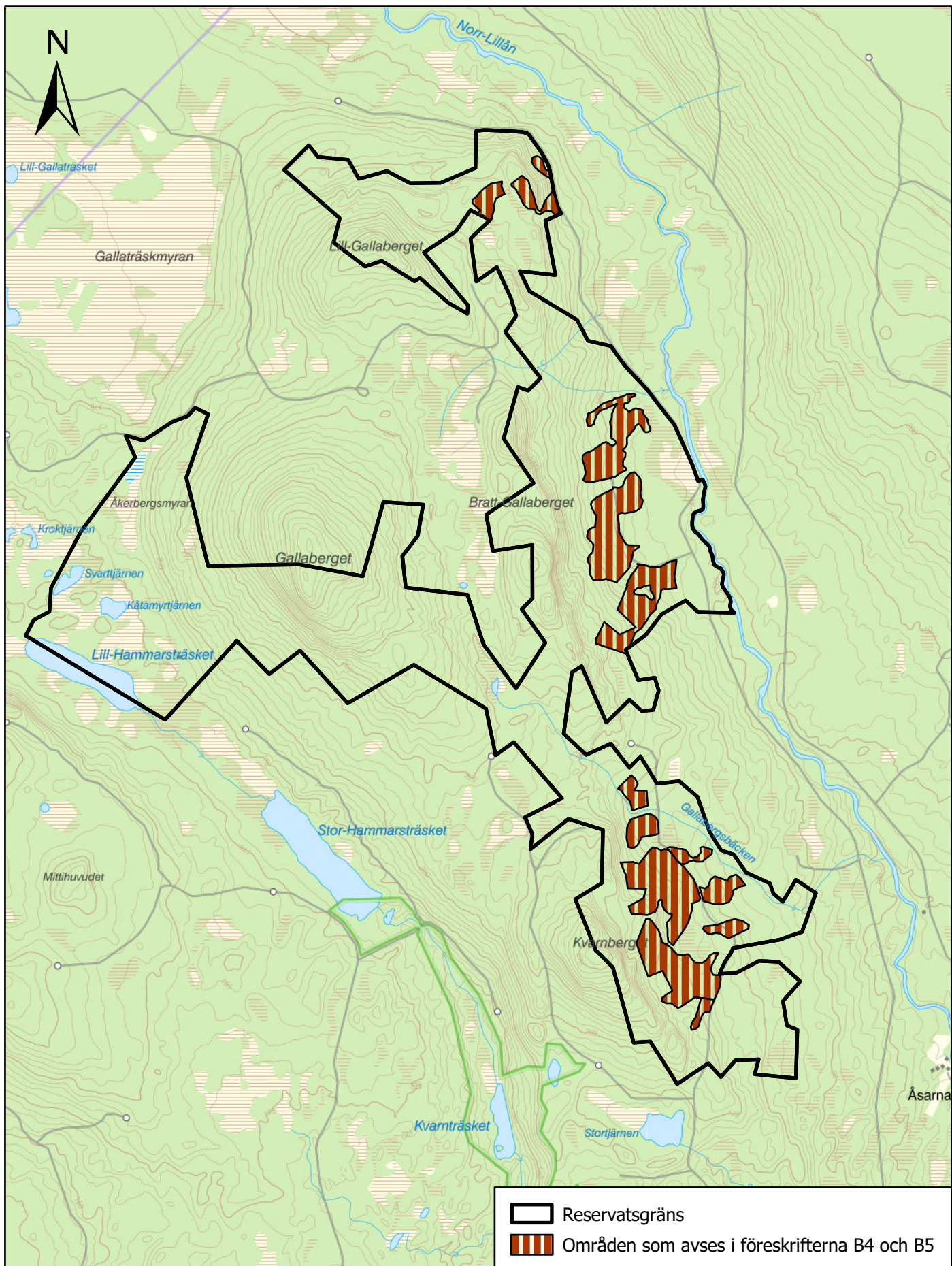
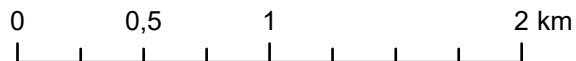


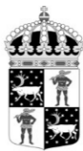
Bratt-Gallabergets naturreservat

Områden som avses i föreskrifterna B4 och B5

Länsstyrelsen
Norrbotten

Skala: 1:30 000





Ni kan överklaga beslutet hos regeringen

Om ni inte är nöjda med Länsstyrelsens beslut, kan ni skriftligen överklaga beslutet hos regeringen.

Så här överklagar ni beslutet

Länsstyrelsen måste pröva att överklagandet har kommit in i rätt tid, innan det skickas vidare tillsammans med handlingarna i ärendet. Därför ska ni lämna eller skicka er skriftliga överklagan till Länsstyrelsen Norrbotten antingen via e-post; norrbotten@lansstyrelsen.se, eller med post; Länsstyrelsen Norrbotten, 971 86 Luleå.

Tiden för överklagande

Ert överklagande måste ha kommit in till Länsstyrelsen **inom tre veckor** från den dag ni fick del av beslutet. Om det kommer in senare kan överklagandet inte prövas. I ert överklagande kan ni be att få ytterligare tid till att utveckla era synpunkter och skälen till att ni överklagar. Sedan är det regeringen som beslutar om tiden kan förlängas.

Ert överklagande ska innehålla

- Vilket beslut som ni överklagar, beslutets datum och diarienummer.
- Hur ni vill att beslutet ska ändras.
- Varför ni anser att Länsstyrelsens beslut är felaktigt.

Om ni har handlingar som ni anser stödjer er överklagan så bör ni bifoga kopior på dessa. Kontakta Länsstyrelsen i förväg om ni behöver bifoga filer som är större än 15 MB via e-post.

Ombud

Om ni anlitar ett ombud som sköter överklagandet åt er ska ombudet underteckna skrivelsen samt uppge sitt eget namn, adress och telefonnummer. Ombudet bör också bifoga en fullmakt.

Behöver ni veta mer?

Har ni ytterligare frågor kan ni kontakta Länsstyrelsen via e-post, norrbotten@lansstyrelsen.se, eller via växeltelefonnummer 010-225 50 00. Ange diarienummer 11838-2022.