



## Bildande av Mela kyrkskogs naturreservat i Norrköpings kommun

### Länsstyrelsen Östergötlands beslut

Länsstyrelsen förklarar det område som framgår av den heldragna svarta linjen på bifogad karta, bilaga 2, som naturreservat. Syfte, föreskrifter och skötselplan för reservatet redovisas nedan. Beslutet fattas med stöd av 7 kap. 4 § miljöbalken.

Naturreservatets namn ska vara Mela kyrkskog.

Beslutet riktar sig till allmänheten samt fastighetsägare och innehavare av särskild rätt vars rättigheter att använda mark- och vattenområden berörs inom reservatsområdet.

### Syftet med reservatet

Syftet med Mela kyrkskogs naturreservat är att bevara biologisk mångfald och värdefulla naturmiljöer. Områdets skogar, våtmarker, sötvattensmiljöer, öppna gårdsmiljö samt områdets delvis orörda karaktär med dess ekosystem och biologiska mångfald ska bevaras. Syftet är också att tillgodose behovet av sjö- och naturskogsområden för friluftslivet.

Syftet ska nås genom att naturreservatet undantas från skogsbruk och i huvudsak utvecklas genom naturliga processer. Försiktiga åtgärder för att återställa områden med planterade ungskogar och för att skapa död ved kan bli aktuella liksom friställning av enstaka ljusgynnade grova träd från yngre träd som saknar naturvärde. Naturvårdsbränning och hydrologisk återställning kan bli aktuell i mindre delar av reservatet, samt åtgärder för att bevara den öppna odlingslandskapskaraktären vid gården Mela. Med dessa åtgärder säkras så långt som möjligt naturtyper och livsmiljöer för de hotade, sällsynta och hänsynskrävande arterna och därigenom möjligheten för deras fortlevnad. I vattenmiljön med dess bottnar och undervattensvegetation eftersträvas en låg grad av mänsklig påverkan. Åtgärder vidtas för att underlätta allmänhetens friluftsliv. Detta görs genom anläggningar och information som inbjuder till, och underlättar, besök i området. Anläggningar ska finnas för besökare med olika behov, samtidigt som de ska ha en kanaliseringseffekt i syfte att erhålla en långsiktig samexistens mellan friluftsliv och biologisk mångfald.

## Skälen för beslutet enligt 7 kap. 5 § första stycket miljöbalken

Mela kyrkskogs naturreservat innehåller naturskogar och sjömiljöer med skyddsvärd flora och fauna och område har ett mycket högt värde för friluftslivet. Syftet med beslutet är att åstadkomma ett ändamålsenligt skydd mot åtgärder som skadar områdets prioriterade bevarandevärden och att besökare ska kunna uppleva dessa värden under så ostörda förhållanden som möjligt. Området som helhet ingår i riksintresse för friluftslivet (FE 05 Kolmårdens strövområde).

Naturtyperna i reservatet ingår i en grön infrastruktur för flera olika skogstyper, det vill säga ingår i ett större landskap som samlar biologisk mångfald inom så kallade värdestrakter för tallskog, granskog och skog med hög andel triviallövnträd. Det innebär bra förutsättningar för många av de hotade och skyddskrävande arter som lever i dessa naturtyper att kunna fortleva i landskapet i livskraftiga bestånd. Reservatet har också höga lokala värden i den ek-hassellund som ligger norr om Mela gård.

## Föreskrifter

Förutom de föreskrifter som anges nedan gäller också annan lagstiftning i reservatet.

A. Inom reservatet gäller följande inskränkningar i rätten att använda mark- och vattenområden. Inom reservatet är det inte tillåtet att:

1. bedriva täkt, gräva, schakta, spränga, borra, utfylla, muddra eller utföra annan mekanisk bearbetning på land eller i vatten;
2. bedriva skogsbruk eller på annat sätt skada levande eller döda träd och buskar genom att ta bort eller upparbeta dött träd eller delar av träd eller vindfällor;
3. anlägga väg, campingplats eller uppställningsplats för fordon, båtar eller andra farkoster;
4. framföra motordrivna fordon;
5. uppföra torn, byggnad, mast, vindkraftverk, luft- eller markledning eller annan anläggning på land eller i vattnet eller på botten;
6. tillföra växtnäringsämnen eller jordförbättringsmedel, använda kemiska eller biologiska bekämpningsmedel, tillföra kalk eller andra mineralämnen;
7. ändra floran eller faunans sammansättning genom att införa nya arter för området;
8. anlägga fiskodling;

Dessutom är det förbjudet att utan Länsstyrelsens tillstånd:

9. anlägga eller ändra brygga, kaj, pir eller båthamn utöver underhåll av befintliga tillåtna anläggningar.

Förbuden i A-föreskrifterna har beslutats med stöd av 7 kap. 5 § miljöbalken.

-----  
B. För att tillgodose syftet med reservatet förpliktar Länsstyrelsen ägare och innehavare av särskild rätt att tåla att följande åtgärder genomförs inom reservatet:

1. utmärkning av, och information om, reservatet;
2. skötsel i form av avdödning av ungt barr i begränsade delar;
3. friställning av enstaka grova ljusgynnade träd från unga träd som saknar naturvärde;
4. biotopvårdande åtgärder i områdets vattenmiljöer som syftar till att återställa eller kompensera tidigare mänsklig påverkan;
5. biotopvårdande åtgärder vid gården Mela med röjning, slåtter m.m.;
6. återställning av hydrologi inom reservatets avgränsning (om hydrologin påverkas utanför reservatet krävs markägares godkännande);
7. naturvårdsbränning kan bli aktuell;
8. bekämpning av invasiva arter eller främmande arter. Åtgärderna får inte hota naturreservatets bevarandesyften;
9. om stora skador orsakade av barkborre uppkommer på granskogen, och detta riskerar att missgynna naturreservatets syften kopplade till granskog eller skog med hög luftfuktighet, kan angripna granar skiljas från rot och barkas och lämnas som död ved; även åtgärder som fällfångst, eller användning av fångstvirke, vilket då ska föras ut ur området och hanteras så att spridning av arten inte sker, kan komma att användas;
10. inom ramen för syftet med naturreservatet kan mindre riktade åtgärder bli aktuella för hotade arter som till exempel småskalig markstörning, iordningställande av sandbäddar för pollinerare, uppsättning av mulmholkar eller iordningställande av ekoxekomposter;
11. om träd faller, eller uppenbart hotar att falla, över anordningar som vandringsleder, eldstäder, vägar, bryggor, byggnader eller vindskydd kan de flyttas undan, eller fällas och lämnas, alternativt säkerhetsbeskäras;
12. uppföljning eller dokumentation av växt- och djurliv samt mark- och vattenförhållanden.

13. uppföra anläggningar för friluftslivet som till exempel kanotbrygga, vindskydd, informationstavlor, vandringsleder och eldstad.

Bestämmelserna i B-föreskrifterna har beslutats med stöd av 7 kap. 6 § miljöbalken.

---

C. Länsstyrelsen beslutar att utöver vad som annars gäller ska följande föreskrifter om rätten att färdas och vistas inom reservatet gälla. Inom reservatet är det inte tillåtet att:

1. framföra motordrivet fordon;
2. framföra motordriven farkost på vattenområde;
3. förstöra eller skada fast naturföremål eller ytbildning genom att borra spränga;
4. tälta längre tid än två dygn i följd på samma plats;
5. ställa upp husvagn (får dock tillfälligt ställas upp i område 1a, Bilaga 3);
6. samla ved, bryta kvistar, fälla eller på annat sätt skada levande eller döda träd och buskar.

Dessutom är det förbjudet att utan Länsstyrelsens tillstånd:

7. starta eller landa med drönare eller annan motordriven luftfarkost;
8. utföra sådan vetenskaplig undersökning eller enstaka studie som kan leda till skada eller annan negativ påverkan på växt- eller djurlivet;
9. anordna tävlingar med fler än 200 deltagare, eller bedriva lägerverksamhet med fler än 100 deltagare (eller för Melastugans friluftslivsverksamhet 400 personer).

Förbuden i C-föreskrifterna har bestämts med stöd av 7 kap. 30 § miljöbalken.

---

## Undantag från föreskrifterna

Ovanstående föreskrifter under A och C utgör inte hinder för naturvårdsförvaltaren, eller den som förvaltaren utser, att utföra de åtgärder som behövs för reservatets vård, skötsel, uppföljning eller dokumentation av växt- och djurliv samt mark- och vattenförhållanden eller åtgärder för friluftslivets behov och som framgår av föreskrifterna under B för att uppnå syftet med naturreservatet.

Föreskrifterna ska inte utgöra hinder för användning av torpet Mela med flera byggnader, och fritidsstugan Melafloften, för föreningsverksamheter med inriktning på friluftsliv enligt avtal (detalj-karta, bilaga 3). Områdena kring byggnaderna ska vara tillgängliga för allmänheten inom ramen för allemansrätten. Föreskrifterna ska heller inte utgöra hinder för nyttjande av lägenhetsarrende för fritidshus med tomtmark vid 1x (bilaga 3). Inga nya byggnader eller väsentliga ändringar av byggnaderna i områdena får göras utan länsstyrelsens tillstånd. Föreskrifterna ska inte heller utgöra hinder för Melastugans lägerverksamhet att tälta mer än två dygn i sträck kring T på karta (bilaga 3), eller att tillfälligtvis ställa upp husvagn utanför naturmark inom område markerat med 1a (bilaga 3). Föreskrifterna ska inte heller utgöra hinder för utbyte av en liten vindsnurra till en ny av ungefär samma utformning och storlek vid VI på karta (bilaga 3) efter avstämning av med naturreservatsförvaltaren. Om snurran är mer än marginellt större än den befintliga krävs Länsstyrelsens tillstånd.

Föreskrifterna ska inte utgöra hinder för nyttjande och underhåll av befintliga vägar (visas med heldragen rödbrun linje eller är markerad med "b" på beslutskartan, bilaga 2). Vägarna får underhållas så att de motsvarar ursprunglig funktion/standard. Träd och grenar som faller från naturreservatet över vägområde får kapas och läggas inom naturreservatsområdet. Föreskrifterna ska inte heller utgöra hinder för transporter med motorfordon som krävs för markägares eller arrendatorers verksamhet på körvägar markerade med "a" på beslutskartan (Bilaga 2) eller utanför naturmark inom områdena 1a, 1b, 1c och 1x på katan i bilaga 3. Föreskrifterna ska inte heller utgöra hinder för användande av fyrhjuling eller motsvarande mindre fordon vid uttransport av fällt vilt.

Föreskrifterna ska inte utgöra hinder att på vattenområde framföra elmotordriven farkost som framförs med en hastighet av högst 3 knop. Föreskrifterna ska inte heller utgöra hinder att på vattenområde med motor framföra flotte, samt assisterande båt, inom ramen för föreningsverksamhet för personer med funktionsvariationer.

Föreskrifterna ska inte utgöra hinder för underhåll av en liten badstrand vid B2-B3 (bilaga 3), samt för förlängning av led för personer med rörelsehinder (L1, Bilaga 3) ned till stranden, i enlighet med övrig lagstiftning.

Föreskrifterna ska inte utgöra hinder att träd som riskerar att falla från naturreservatet på objekt så som ledning, byggnad, tomt, kulturlämning,

anläggning eller anordning, efter avstämning med förvaltaren får fällas och placeras inom naturreservatet.

Föreskrifterna ska inte heller utgöra hinder för Telia Sverige AB att nedmontera och ta bort ledningar i luft och vatten med tillhörande anordningar som skåp, plintar och kabelpålar. Därefter faller alla avtal för Telias kablar. Arbetena ska planeras efter avstämning med naturreservatsförvaltaren. Skador på grova ekar och andra äldre träd och trädens rotsystem ska undvikas. Markskador ska undvikas och eventuella skador återställas. Anordningarna bör vara borttagna 2025-12-31.

---

## Skötselplan

Med stöd av 3 § förordningen (1998:1252) om områdesskydd enligt miljöbalken m.m. fastställer Länsstyrelsen de mål och riktlinjer som framgår av den till beslutet hörande skötselplanen, bilaga 5.

Förvaltare för naturreservatet ska vara Länsstyrelsen Östergötland.

---

## Upplysning om andra gällande bestämmelser

Länsstyrelsen vill påminna om att även andra lagar, förordningar och föreskrifter än naturreservatsföreskrifterna gäller för området, bland annat kulturmiljölagen (1988:950), terrängkörningslagen (1975:1313) och terrängkörningsförordningen (1978:594) med vissa förbud mot körning i terräng, fiskelagen (1993:787) och Havs- och vattenmyndighetens författningssamling och Fiskeriverkets föreskrifter (FIFS 2004:37) om fiske i sötvattensområdena. Delar av området utgör strandskyddsområde och strandskyddsbestämmelser gäller enligt 7 kap. miljöbalken. Bryggor och byggnader uppförda efter 1975 kräver dispens från strandskyddsbestämmelser. Vattenuttag utgör en vattenverksamhet enligt 11 kap. 2 § MB och kan kräva tillstånd. Enligt fridlysningsbestämmelserna är alla vilda fåglar och däggdjur samt deras ägg, ungar och bon fredade enligt jaktlagen (1987:259). Vissa svamp-, växt och djurarter är fridlysta enligt 8 kap miljöbalken och artskyddsförordningen. Enligt 7 kap 1 § miljöbalken ska var och en som utnyttjar allemansrätten eller annars vistas i naturen visa hänsyn och varsamhet i sitt umgänge med den. Samråd enligt 12 kap. 6 § MB kan komma att krävas för verksamheter som inte är begränsade i föreskrifterna.

## Lämplig användning av markområde

Enligt 1 kap. 1 § miljöbalken ska värdefulla natur- och kulturmiljöer skyddas och vårdas och den biologiska mångfalden bevaras.

Länsstyrelsen har, i enlighet med 3 kap. miljöbalken, prövat och funnit att bildandet av Mela kyrkskogs naturreservat är förenligt med en, från allmän synpunkt, lämplig användning av markområdet och att beslutet, i enlighet med 7 kap. 8 § miljöbalken, inte strider mot en detaljplan eller områdesbestämmelser.

### Intresseprövning

Länsstyrelsen har i enlighet med 7 kap. 25 § miljöbalken prövat och funnit att bildandet av Mela kyrkskogs naturreservat inte går längre i inskränkning av enskilds rätt att använda mark och vatten, än vad som krävs för att syftet med skyddet ska tillgodoses.

### Konsekvensutredning av påverkan av beslutet på allemansrätten

Länsstyrelsen ska enligt förordning (2007:1244) om konsekvensutredning vid regelgivning, i den omfattning det behövs göra en konsekvensutredning av hur allemansrätten påverkas genom beslutet om naturreservat. Länsstyrelsen gör bedömningen att allemansrätten inte väsentligt påverkas av beslutet.

### Agenda 2030, miljö kvalitetsmål och ekosystemtjänster

Bildandet av Mela kyrkskogs naturreservat är en del av uppfyllandet av miljö kvalitetsmålen Levande skogar, Ett rikt växt- och djurliv och Levande sjöar och vattendrag om vilket Sveriges riksdag och regering beslutat. Det är också en del av uppfyllandet av FN:s konvention om biologisk mångfald och de globala hållbarhetsmålen, Agenda 2030 och då särskilt mål nummer 15, Ekosystem och biologisk mångfald och mål nr 3, God hälsa och välbefinnande.

Länsstyrelsen bedömer att Mela kyrkskogs naturreservat bidrar med flera olika ekosystemtjänster tack vare bevarande av biologisk mångfald och varierande miljöer som är basen för många andra ekosystemtjänster. Skogsmiljöerna fungerar som livsmiljö men även som en form av klimatanläggning och reningsverk. De olika livsmiljöerna fyller funktioner som lek- bo-, skydds- och rastplatser. Bevarandet av en variation av livsmiljöer och en hög biologisk mångfald bidrar till ett landskap som är generellt bättre rustat för klimatförändringar.

### Ärendets handläggning

#### Dokumentation

De mycket höga naturvärdena inom Mela kyrkskogs naturreservat dokumenterades i samband med Skogsstyrelsens inventering av nyckelbiotoper på fastigheten på 1990-talet. Även Norrköpings kommun utförde nyckelbiotopsinventering i slutet av 1990-talet varvid flera områden med höga naturvärden kring sjöarna uppmärksammades. Området har sedan länge varit ett omtyckt utflyktsmål. Glotternsjöarna med omgivning är riksintresse för friluftsliv.

## Reservatsbildning

Området avgränsades och värderades i samråd med berörd markägare. Den 17 november 2021 slöts ett avtal om intrångsersättning med markägaren för det intrång som reservatsföreskrifterna kommer att innebära.

## Inkomna remissvar

Länsstyrelsen har remitterat förslag till beslut till markägare, övriga berörda sakägare, Norrköpings kommun, Skogsstyrelsen, Sveriges geologiska undersökning, Riksantikvarieämbetet, Vattenfall, Bråvallaskrinnarna, Fågelföreningen i Norrköping och Naturskyddsföreningen i Norrköping.

Länsstyrelsen har fått svar från Norrköpings kommun, Skogsstyrelsen, Sveriges geologiska undersökning, Telia Sverige AB, Vattenfall eldistribution AB, Bråvallaskrinnarna och Naturskyddsföreningen i Norrköping.

Norrköpings kommun meddelar att de ställer sig bakom förslaget. Skogsstyrelsen är positiv till bildande av reservatet och bedömer att det inte försvårar pågående skogsbruk på angränsande skogsmark och att de föreslagna skötselåtgärderna är adekvata för bevarande och utveckling av naturvärden och tillstyrker förslaget. Skogsstyrelsen meddelar också att områdets flikiga utbredning möjligen kan försvåra skogsbruk på mark som endast kan nås via en smal zon mellan reservatsgränserna i västra delen. Sveriges geologiska undersökning meddelar att de avstår från att yttra sig. Telia Sverige AB meddelar att de inte har telestolpar i området och att elnätet (det markbundna, Länsstyrelsens anmärkning) kommer att stängas. Vattenfall Eldistribution AB meddelar att de inte har elanläggningar i området och inte har något att erinra. Bråvallaskrinnarna noterar och gläds över att de fått förslaget på remiss, att deras verksamhets omnämns och bifaller förslaget i sin helhet. Fågelföreningen och Östergötlands Ornitologiska Förening tycker att det är glädjande att området avsätts som naturreservat och tillstyrker remissen till fullo och anger att förslaget, inklusive skötselplanen, är väl genomarbetat med en målmedveten inriktning att bevara områdets naturvärden. Naturskyddsföreningen i Norrköping ställer sig mycket positiv till naturreservatet och bilagd skötselplan och betonar områdets höga natur- och kulturvärden liksom dess stora betydelse och frekventa nyttjande av friluftslivet såväl sommar som vinter. Naturskyddsföreningen önskar också ett skydd för större delar av Nedre Glotterns stränder och öar, och betonar här också sjöns betydelse som dricksvattentäkt och att det är viktigt att behålla natur orörd och minska buller som stör boende, friluftsliv och djurliv och som avger utsläpp i det klara vattnet som även är en dricksvattentäkt. Det mindre område där motorbåtstrafik är förbjuden i anslutning till vattenintaget i Nedre Glottern anser föreningen också dåligt skyltat och har noterat att förbudet sällan respekteras. Föreningen anser också att informationsskyltar bör sättas upp för att skydda häckande rovfåglar.

## Bemötande av inkomna remissvar

Skogsstyrelsens meddelade att områdets flikiga utbredning möjligen kan försvåra skogsbruk på mark som endast kan nås via en smal zon mellan reservatsgränserna i västra delen. Länsstyrelsen har tillsammans med markägaren avgränsat området och då tagit hänsyn till befintliga basvägar för ett ändamålsenligt brukande av angränsande bestånd.



Naturskyddsföreningen i Norrköping önskar ett skydd för större delar av Nedre Glotterns stränder och öar, betonar sjöns betydelse som dricksvattentäkt och anger att det är viktigt att behålla natur orörd, minska buller som stör boende, friluftsliv och djurliv och begränsa båttrafik som avger utsläpp. Det mindre område där motorbåtstrafik är förbjuden i anslutning till vattenintaget i Nedre Glottern anser föreningen dåligt skyltat och har noterat att förbudet sällan respekteras. Föreningen anser också att informationsskyltar bör sättas upp för att skydda häckande rovfåglar. Länsstyrelsen har sedan länge uppmärksammat Glotternsjöarnas stora betydelse för friluftsliv, biologisk mångfald samt att vattenområdet utgör en vattentäkt. Området utgör ett så kallat riksintresse för friluftslivet och flera delområden av sjöarnas strandområden och öar kan komma att skyddas i framtiden. I beslutet om Mela kyrkskogs naturreservat har ett förbud mot att framföra motordriven farkost på vattenområdet i reservatet införts, med undantag för elmotor driven farkost med en hastighet av högst 3 knop. För frågor om skyltning och efterlevande av Nedre Glotterns vattenskyddsområde hänvisar Länsstyrelsen till kommunen som här är tillsynsmyndighet. Länsstyrelsen bedömer som Naturskyddsföreningen anger att det kan finnas behov att sätta upp skyltar för störningskänsliga fåglar. Inventering av störningskänsliga fåglars häckplatser och möjlighet sätta upp informationsskyltar där behov kan finnas anges i skötselplanen.

## Hur man överklagar

Detta beslut kan överklagas hos regeringen, se bilaga 4. Sakägare anses ha fått del av beslutet den dag kungörelse om beslutet var införd i ortstidning.

Beslutet gäller från den dag det vunnit laga kraft utom föreskrifter meddelade med stöd av 7 kap. 30 § miljöbalken, avdelning C, vilka gäller omedelbart.

## De som medverkat i beslutet

Beslutet har fattats av länsrådet Ann Holmlid med naturvårdshandläggaren Olle Jonsson som föredragande. I den slutliga handläggningen har också enhetschefen Marina Verbova, samhällsplaneraren Sara E Lilljebjörn, länsjuristen Martina Willgert och antikvarien Malin Svarvar medverkat.

Detta beslut har bekräftats digitalt och saknar därför namnunderskrift.

## Så här hanterar vi dina personuppgifter

Information om hur vi hanterar dessa hittar du på [www.lansstyrelsen.se/dataskydd](http://www.lansstyrelsen.se/dataskydd).

## Bilagor

1. Sändlista
2. Beslutskarta
3. Detaljkarta över befintliga anläggningar
4. Hur man överklagar
5. Skötselplan



## Sändlista

Linköpings stift, [bengt.palmqvist@svenskakyrkan.se](mailto:bengt.palmqvist@svenskakyrkan.se)

Norrköpings kommun, [kommun@norrkoping.se](mailto:kommun@norrkoping.se)

Glotterssjöarnas fiskevårdsområde, att: Christian Nossbring, [info@nkm.se](mailto:info@nkm.se)

Kaj Steens dödsbo, Catharina Steen: [cattishundspecialist@gmail.com](mailto:cattishundspecialist@gmail.com)

Kaj Steens dödsbo, Mikael Steen: [micke@progatec.se](mailto:micke@progatec.se)

Melaflotten, att: Rebecca Österberg, [rebecca.osterberg@gmail.com](mailto:rebecca.osterberg@gmail.com)

Telia Sverige AB, [Telia-natforvaltning@teliacompany.com](mailto:Telia-natforvaltning@teliacompany.com)

Åby scoutkår, att: Love Mattsson, [l-vvee@hotmail.com](mailto:l-vvee@hotmail.com)

Äventyrsupplevelser, [info@aventyrsupplevelser.se](mailto:info@aventyrsupplevelser.se)

Jaktlag, att: Ronny Ideskär, [ronny.ideskar@gmail.com](mailto:ronny.ideskar@gmail.com)

Naturvårdsverket, [registrator@naturvardsverket.se](mailto:registrator@naturvardsverket.se)

Riksantikvarieämbetet, [registrator@raa.se](mailto:registrator@raa.se)

Skogsstyrelsen, [skogsstyrelsen@skogsstyrelsen.se](mailto:skogsstyrelsen@skogsstyrelsen.se)

Sveriges geologiska undersökning, [sgu@sgu.se](mailto:sgu@sgu.se)

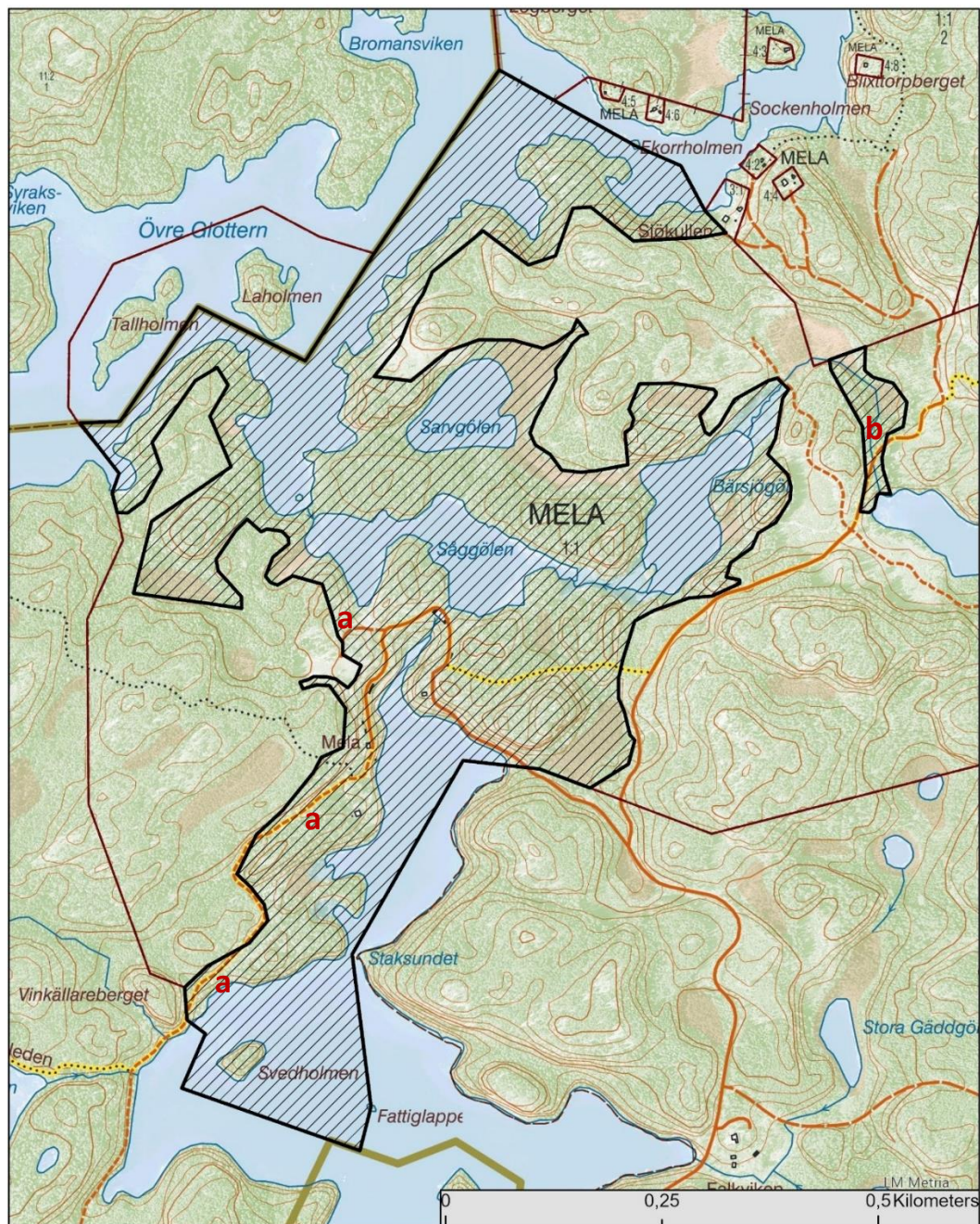
Vattenfall, [joel.evonsson@vattenfall.com](mailto:joel.evonsson@vattenfall.com)

Bråvallaskrinnarna, [bravallaskrinnarna@friluftsframjandet.se](mailto:bravallaskrinnarna@friluftsframjandet.se)

Fågelföreningen i Norrköping, [mats.e.hjelte@gmail.com](mailto:mats.e.hjelte@gmail.com)

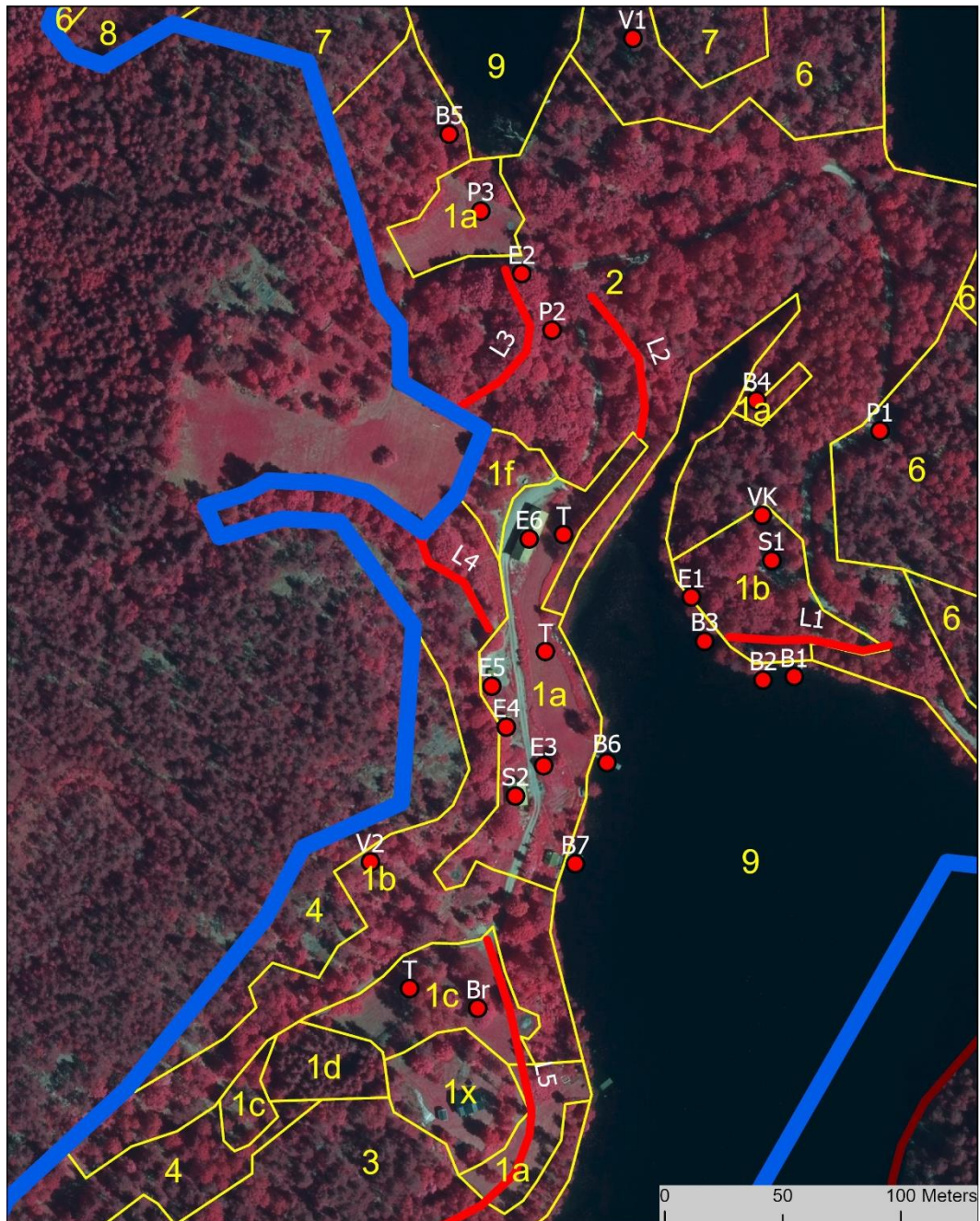
Naturskyddsföreningen i Norrköping, [stefan.arrelid@telia.com](mailto:stefan.arrelid@telia.com)

Bilaga 2



Beslutsarta tillhörande Mela kyrkskogs naturreservat beslutat den 20 juni 2023, dnr 511-13551-2022, objektsnummer 2054986. Naturreservatet är avgränsat med heldragen svart linje. Vägar som är undantagna från föreskrifterna visas med heldragen rödbrun linje eller har markerats med "b" på beslutskartan. Körvägar som får användas för verksamhet av markägare eller arrendatorer visas med "a". © Lantmäteriet geodatasamverkan, © Naturvårdsverket.





Detalj-karta över befintliga anläggningar (2023-06-20), de flesta knutna till föreningsverksamhet, kring Mela i Mela kyrkskogs naturreservat. Beteckningar: B2, B3, (brygga, båtuppläggning), B4 (uppläggningsplats för flotte), E1 (ekonomibygnad, båtuppläggning), L1 (led för personer med rörelsehinder), P1 (tillfällig parkering), S1 (föreningsstuga) och VK (Vindsnurra) är anordningar som sköts inom ramen för Melaflottens friluftslivsverksamhet; B6 (brygga), B7 (bastu med brygga), Br (brunn), E3, E4, E5, E6 (ekonomibygnader), L2, L3, L4 (stigar), P2, P3 (tillfällig parkering, tältplats), S2 (föreningsstuga), T samt gräsmark mellan E3 och E8 (tältplats) och V2 är anordningar som sköts inom ramen för Åby scoutkårs verksamhet; B5 (båtuppläggningsplats för upp till 4 båtar); (vandringsled vid L5, vindskydd vid V1 och grillplats vid P3 är anläggningar som sköts av naturreservatsförvaltaren). © Lantmäteriet geodatasamverkan, © Naturvårdsverket.



## Du kan överklaga beslutet

Om du inte är nöjd med länsstyrelsens beslut, kan du skriftligen överklaga beslutet hos regeringen.

### Hur överklagar jag beslutet?

Länsstyrelsen måste pröva att överklagandet har kommit in i rätt tid, innan det skickas vidare tillsammans med handlingarna i ärendet. Därför ska du lämna eller skicka din skriftliga överklagan till Länsstyrelsen Östergötland antingen via e-post; [ostergotland@lansstyrelsen.se](mailto:ostergotland@lansstyrelsen.se), eller med post; Östgötagatan 3, 581 86 Linköping.

### Tiden för överklagande

Ditt överklagande måste ha kommit in till länsstyrelsen **inom tre veckor från den dag du fick del av beslutet**. Om det kommer in senare kan överklagandet inte prövas. I ditt överklagande kan du be att få ytterligare tid till att utveckla dina synpunkter och skälen till att du överklagar. Sedan är det regeringen som beslutar om tiden kan förlängas.

Parter som företräder det allmänna ska ha kommit in med sitt överklagande **inom tre veckor från den dag då beslutet meddelades**.

### Ditt överklagande ska innehålla

- Vilket beslut som överklagas, beslutets datum och diarienummer,
- hur du vill att beslutet ska ändras, samt
- varför du anser att länsstyrelsens beslut är felaktigt.

Om du har handlingar som du anser stödjer din överklagan så bör du bifoga kopior på dessa. Kontakta länsstyrelsen i förväg om du behöver bifoga filer som är större än 15 MB via e-post.

### Ombud

Om du anlitar ett ombud som sköter överklagandet åt dig ska ombudet underteckna skrivelsen, bifoga en fullmakt i original från dig samt uppge sitt eget namn, adress och telefonnummer.

### Behöver du veta mer?

Har du ytterligare frågor kan du kontakta länsstyrelsen via e-post, [ostergotland@lansstyrelsen.se](mailto:ostergotland@lansstyrelsen.se), eller via växeltelefonnummer 010-223 50 00. Ange diarienumret för detta ärende. Numret finns uppe till höger på första sidan.



# Skötselplan för Mela kyrkskogs naturreservat

Fastställt 2023-06-20





## Skötselplan för naturreservatet Mela kyrkskogs naturreservat Fastställt 2023-06-20

### Meddelande

Skötselplanen gäller utan tidsbegränsning. En översyn bör göras senast inom 10 år för att bedöma behovet av revidering. Skötselplanen har upprättats av Länsstyrelsen 2022.

### Kontakt

Planförfattare har varit Olle Jonsson och Eva Siljeholm  
Enheten för skötsel av skyddad natur,  
Länsstyrelsen Östergötland, 010-223 50 00

### Webbplats

[www.lansstyrelsen.se/ostergotland](http://www.lansstyrelsen.se/ostergotland)

### Fotografier

Omslagsbild, Mela 1968. Foto: Jan-Anders Johansson.

© Länsstyrelsen Östergötland 2022

Länsstyrelsen Östergötland

Östgötagatan 3, 581 86 Linköping

Växel: 010-223 50 00

E-post: [ostergotland@lansstyrelsen.se](mailto:ostergotland@lansstyrelsen.se)

[lansstyrelsen.se/ostergotland](http://lansstyrelsen.se/ostergotland)

# Innehåll

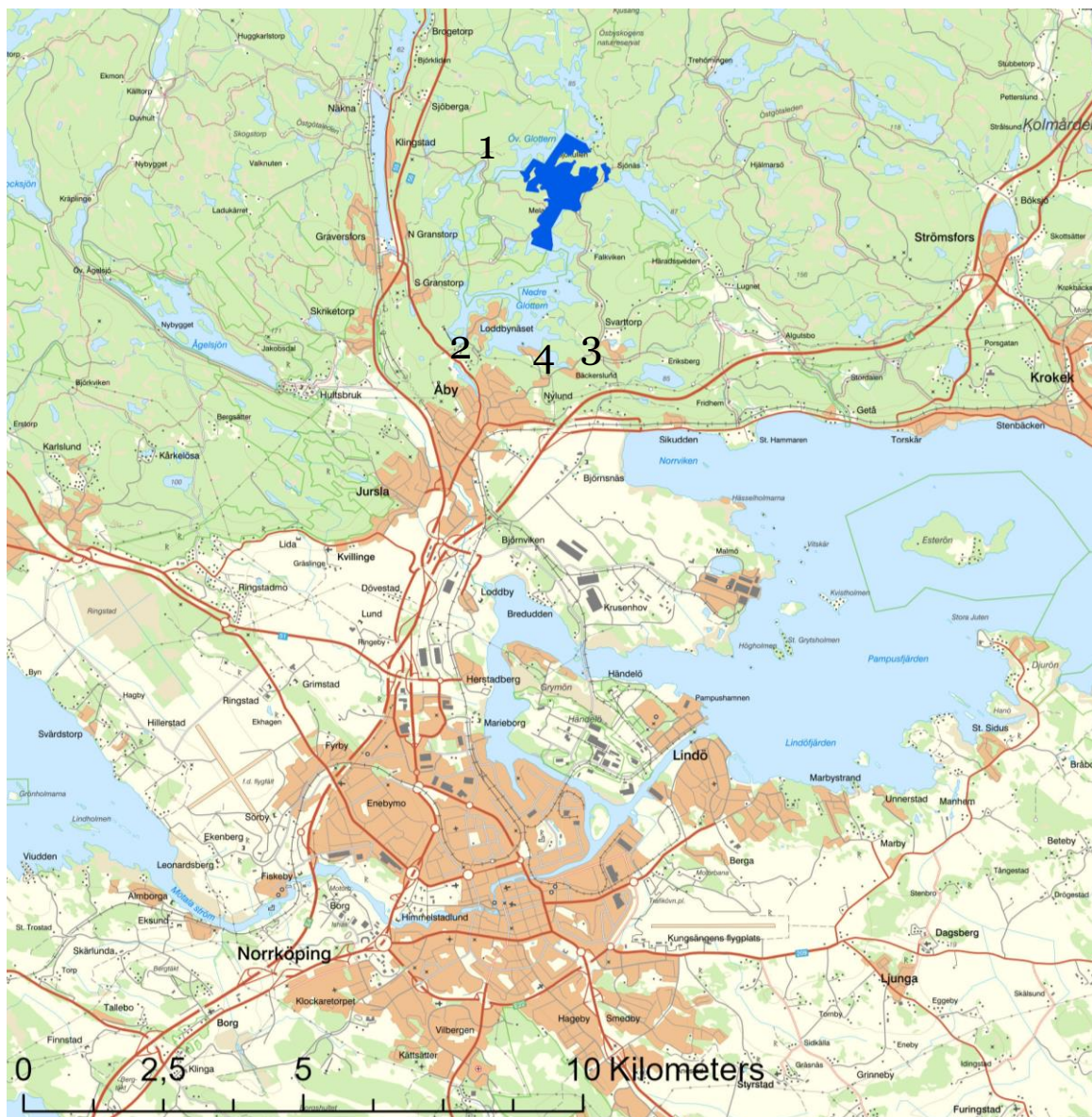
<b>Innehåll .....</b>	<b>3</b>
<b>Allmän beskrivning .....</b>	<b>4</b>
Administrativa data om naturreservatet .....	4
Syfte, föreskrifter och skäl för beslut .....	5
Beskrivning av reservatet .....	5
<b>Plandel .....</b>	<b>13</b>
Syfte med naturreservatet .....	13
Disposition och skötsel av mark .....	13
Sammanfattning och prioritering av planerade skötselåtgärder .....	27
Kartor .....	30



# Allmän beskrivning

## Administrativa data om naturreservatet

Reservatets namn	Mela kyrkskogs naturreservat
NVR-id	2054986
Beslutsdatum	2023-06-20
Län	Östergötland
Kommun	Norrköping
Areal	Total areal: 105,3ha Land: 64,8 ha Vatten: 40,6 ha Produktiv skog: 57 ha
Naturtyper enligt Natura 2000 Med naturtypskod	Ävjestrandssjöar (3130) 40,4 ha Mindre vattendrag (3260) 0,2 ha Öppna mossar och kärr (7140), Skogklädda våtmark(91D0, 9080) 3,1+0,3 ha Trädklädd betesmark (9070) 1,5 ha Taiga (9010) 28,3 ha Näringsrik ekskog (9160) 3,6 ha Silikatgräsmarker (6270) 0,1 ha
Prioriterade bevarandevärden Naturtyper: Arter/grupper: Strukturer: Friluftsliv:	Taiga, Ädellövlund Fågelfauna Gamla träd, hålträd, död ved Riksintresse friluftsliv, besöksobjekt, vandringsleder, vindskydd mm
Övrigt	Markägarna har erhållit ekonomisk ersättning för intrånget i markanvändningen
Fastighet	Mela 1:1
Ägare	Stiftsägd
Förvaltare	Länsstyrelsen Östergötland
Lägesbeskrivning	Cirka 1,3 mil norr om Norrköping och ca 3,5 kilometer NNO om Åby vid sjöarna Nedre och Övre Glottern
Vägbeskrivning	<i>Fram till reservatet finns ingen öppen bilväg, man får vandra, cykla, åka skridskor, skida eller paddla. Bra startpunkter anges nedan och visas översiktligt på karta på följande sida (avstånd =enkel väg till gården Mela; koordinater i SWEREF 99 TM):</i> 1) Östgötaleden (ca 2,2 km) från Glottenskogens naturreservat (N 6508442, E 56865). 2) Led (ca 4,3 km) från Torshag (nära busshållplats) vid Nedre Glotterns sydvästra ände längs sjöns stränder (N 6504992, E 568160). Se ledalternativ på <a href="http://naturkartan.se">naturkartan.se</a> 3) Grusväg på Östgötaleden (ca 3,2 km) från Gamla Stockholmsvägen vid vägbom nära Svarttorp (N 6504995, E 570594). 4) Gransjönäsbadet (N 6504915, E 569598). Startpunkt för skridsko- och paddelturer på sjön (ca 3,4 km till Mela). En plogad skridskoled runt Nedre Glottern utgår härifrån vid lämpliga isförhållanden. För vissa föreningsaktiviteter finns tillgänglighet via bilväg.



Karta 1. Mela kyrkskogs naturreservat ligger mitt i Kolmårdsskogarna kring Glotternsjöarna i ett varierat skogslandskap, på sina platser med prägel av ett före detta småskaligt äldre odlingslandskap. Lämpliga startpunkter för vandring eller paddling/skridskoåkning till reservatet

## Syfte, föreskrifter och skäl för beslut

Se skötselplanens plandel sidan 14, eller reservatsbeslutet.

## Beskrivning av reservatet

### Översiktlig beskrivning

Mela kyrkskog utgörs av ett varierat skogslandskap kring Glotternsjöarna som har en natur- och kulturhistorisk prägel av det tidigare skogsjordbruket vid gården Mela.





Karta 2. Häradsekonomska kartan från åren 1866 till 77. Observera att kartan är tämligen kraftigt förskjutet åt norr och öster i förhållande till inritningen av reservatets avgränsning. Gula ytor är åkermark av vilka flera närmast gården hålls öppna än idag. Slätterängar är ljusgöna på kartan (OBS: förväxla inte med sjöytor) och vita är utmark. Små ringar visar marker dominerade av lövträd och stjärnor är dominerade av barrträd. En såg nedan Saggölen visas på kartan samt i Karta 2b från 1698.

Området vid själva gården är fortfarande öppet och har en närmaste omgivning av lövrika skogar, i vissa avsitt med spår av skogsbete, men framförallt märks lundartade avsnitt vid bäcken mellan Saggölen och Nedre Glottern. Här växer magnifika mycket gamla ekar med en underväxt av hassel. Ekarna och andra gamla grova lövträd, tillsammans med utblickarna mot Nedre Glotters norra ände, sätter prägeln på den gamla gården. Lite längre bort från gården tar barrskogarna kring Nedre Glottern, Saggölen, Bärsgölen, Sargölen och Övre Glottern vid. Dessa karaktäriseras av en småbruten topografi med magra tallhällmarker och däremellan lite bördigare sluttningar och dalar dominerade av gran, ibland med ytligt markvatten. Några tallskogsbevuxna myrmarker förekommer också vid sjöarna och gölarna. I ett medelålders granparti på gammal odlings-/slättermark nordost om Mela har den åttatandade granbarkborren angripit och dödat en stor del av granarna. Granar som angreps för några år sedan har till stor del fallit medan andra fortfarande står som torrträd. Den stora mängden död ved gynnar många arter av framför allt insekter och vedsvampar.

Mela är en gammal knutpunkt för färdvägar genom skogarna och de tidigare odlingslandskapsmiljöerna och boställena kring Glottensjöarna. Vattenvägen passerar

man Mela på färd mellan Nedre och Övre Glottern. I ett större perspektiv knyter sjösystemen ihop Åby med Simonstorp via Glottersjöarna och Svängbågen. De vackra sjöarna och skogslandskapet med närheten till Åby och Norrköping har gjort Mela och Glottensjöarna till ett av de populäraste områdena för friluftsliv i Kolmården. Sjöarna och områdena kring stränderna är ett så kallat riksintresse för friluftslivet.



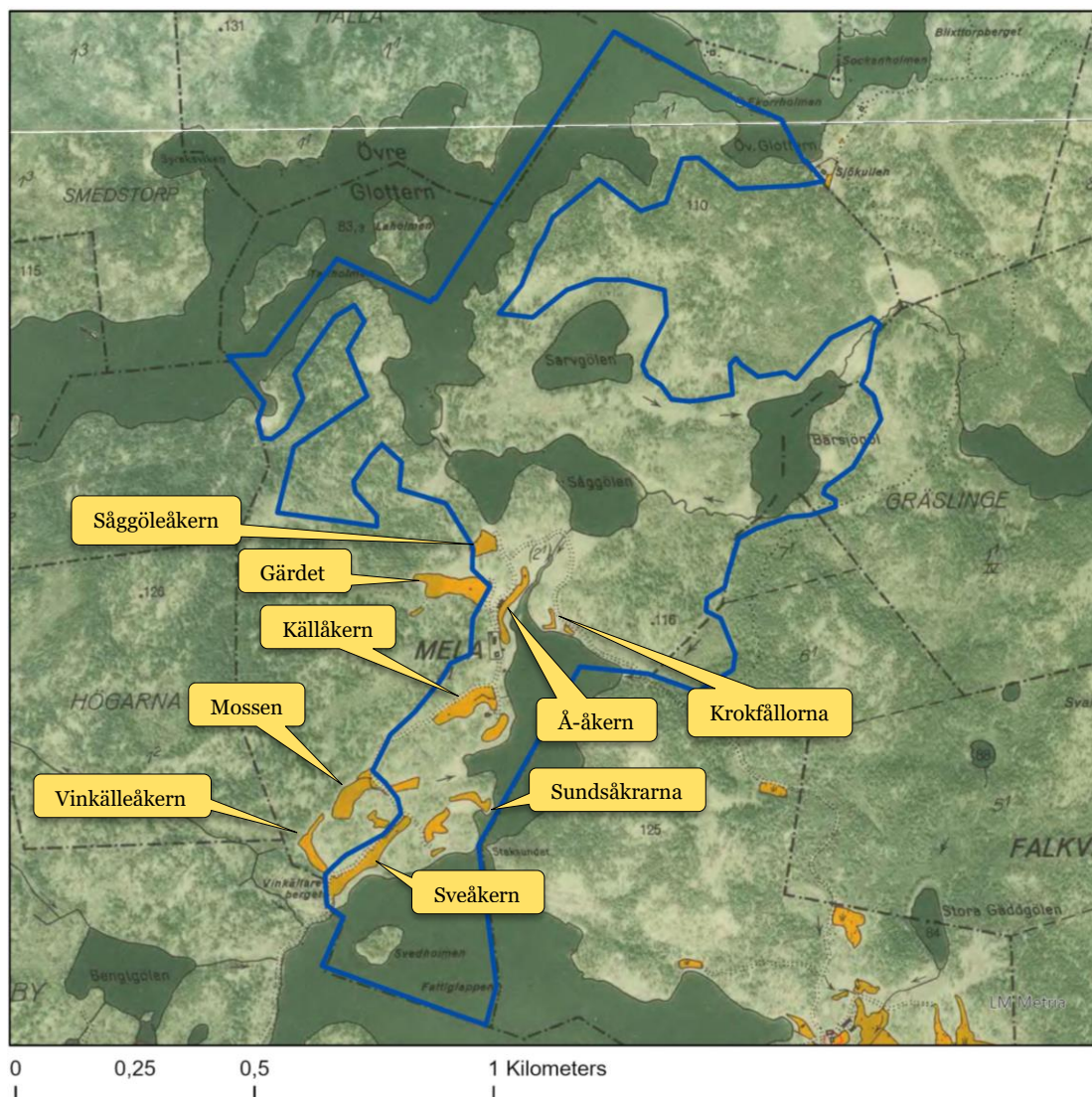
Karta 2b. På en geometrisk avmätning över Mela, ingående i Gräslinges ägor, från år 1698 (Akt D57-19:1) finns sågen nedan Saggölen markerad

## Historisk och nuvarande markanvändning

Av Häradskartan från 1868 till 1877 framgår att den skog som fanns i reservatsområdet vid denna tid till stor del utgjordes av barrträd, men att lövträd dominerade strax nordost och öster om Mela där vi har lövskog idag. Gården Mela hade då en omfattande jordbruksverksamhet i omgivningen med åker, äng och utmarker. På den ekonomiska kartan, som har flygfoto från 1941 som bakgrund, är de åkrar som fanns på slutet av 1860-talet fortfarande klassade som åker. Fem olika arrendatorer har brukat gården vid Mela under 1900-talet och namn som användes för olika åkrar under denna tid visas på karta 3. Jordbruket upphörde helt 1968 och något årtionde innan dess var verksamheten ringa. Därefter har Mela utgjort en scoutstuga. Idag hålls de större forna åkrarna från dessa tider fortfarande öppna



närmast gården och används för bland annat lägerverksamhet. Lite längre bort från Mela har ett mer eller mindre aktivt skogbruk pågått i reservatsområdet. På några platser har gran planterats men den mesta av skogen är gammal och har främst utvecklats spontant.



Karta 3. Ekonomiska kartan från 1941. Åkrar (gula ytor) norr om Mela har minskat i omfattning sedan tiden kring 1870, men de har ökat något söder om Mela (jfr karta 2). Arendatorer vid Mela under 1900-talet har varit Karl-Axel Pettersson (1900-1910), Alfred Fredinand Johansson (1919-1921), Karl-Erik Petterson (1921-1935), Erik Eriksson (1926-1952) och Gunnar Persson (1952-1967). Benämningar på åkrar upptecknade av Berta Larsson, information genom Jan-Anders Johansson, Åby Scoutkår.



Mela 1968 vid tiden när jordbruket just upphört och Åby scoutkår tagit över gården som föreningsstuga. Foto: Jan-Anders Johansson.

## Områdets bevarandevärden

### Biologiska bevarandevärden

Den varierade topografin, närheten till vatten och områdets kulturhistoriskt präglade landskap har skapat många olika naturmiljöer med skuggiga fuktiga nord- och ostsluttningar, varmare sydbranter, myrmarker, grova ekar och aspar, mäktiga furor och gamla granar. Bitvis finns blockrika sluttningar och branter som också de skapar en mängd olika livsmiljöer för olika växter, djur, svampar och lavar. Områdets högsta naturvärden är knutna till äldre barr- och lövskogsmiljöer med gamla träd och död ved. En unik lundmiljö med grov ek och äldre hassel finns mellan Melastugan och Sågbäcken/Såggölen. För fågellivet är området viktigt som en del av flera närliggande mer eller mindre obrukade eller skyddade områden som fortfarande kan hysa bestånd av skogsarter som talltita, mindre hackspett och järpe.

Delar av Nedre och Övre Glotterns vattenområden ingår i Mela kyrkskogs naturreservat. Glotternsjöarna är två ganska stora och flikiga oligotrofa skogssjöar med höga naturvärden. Bland lite speciella arter förekommer tre s.k. glacialrelikta kräftdjur, pungräka (*Mycis relicta*) och taggmärsla (*Pallaseopsis quadrispinosa*) samt *Limnocalanus macrurus* som saknar svenskt namn. Arterna har funnits kvar här sedan sjöarna ingick i Östersjöns tidigare stadier efter istiden, innan landhöjningen gjorde att Glotternsjöarna avsnörptes som egna sjöar. Bottenfaunans sammansättning indikerar tämligen opåverkade förhållanden vad gäller försurning med arter som dagsländorna sjöandslända (*Ephemera vulgata*) och slamslända (*Caenis luctuosa*). Bland fiskar märks abborre, mört, gärs, benlöja, sutare, siklöja, sarv och gädda. Vattenväxtfloran utgörs bland annat av styvt braxengräs, notblomster, vattenpilört och igelknopp. Även gul och vit näckros förekommer. I sjöarna häckar bland annat storlom, fisktärna, fiskmå, storskrake och drillsnäppa. Storlommen är en mycket störningskänslig art under häckningen. Ofta överges bona

om man gå iland på öar eller holmar där de har sina bon vilket kan innebära en viss konflikt med friluftslivets intressen.

Tabell 1. Nationellt rödlistade arter (2020 års rödlista), Signalarter (Skogsstyrelsen) och Natura 2000-arter i Mela kyrkskogs naturreservat. Fynden härstammar från olika inventeringar, Artdatabanken, länsstyrelsens och kommunens egen naturdatabas. Endast fynd från perioden 1992-2022 har listats. NT = rödlistad, kategori, nära hotad; S=signalart, N2000=art utpekad enligt EU:s Fågeldirektiv eller Art- och habitatdirektiv för vilka särskilda skyddsområden ska utses; F=fridlyst.

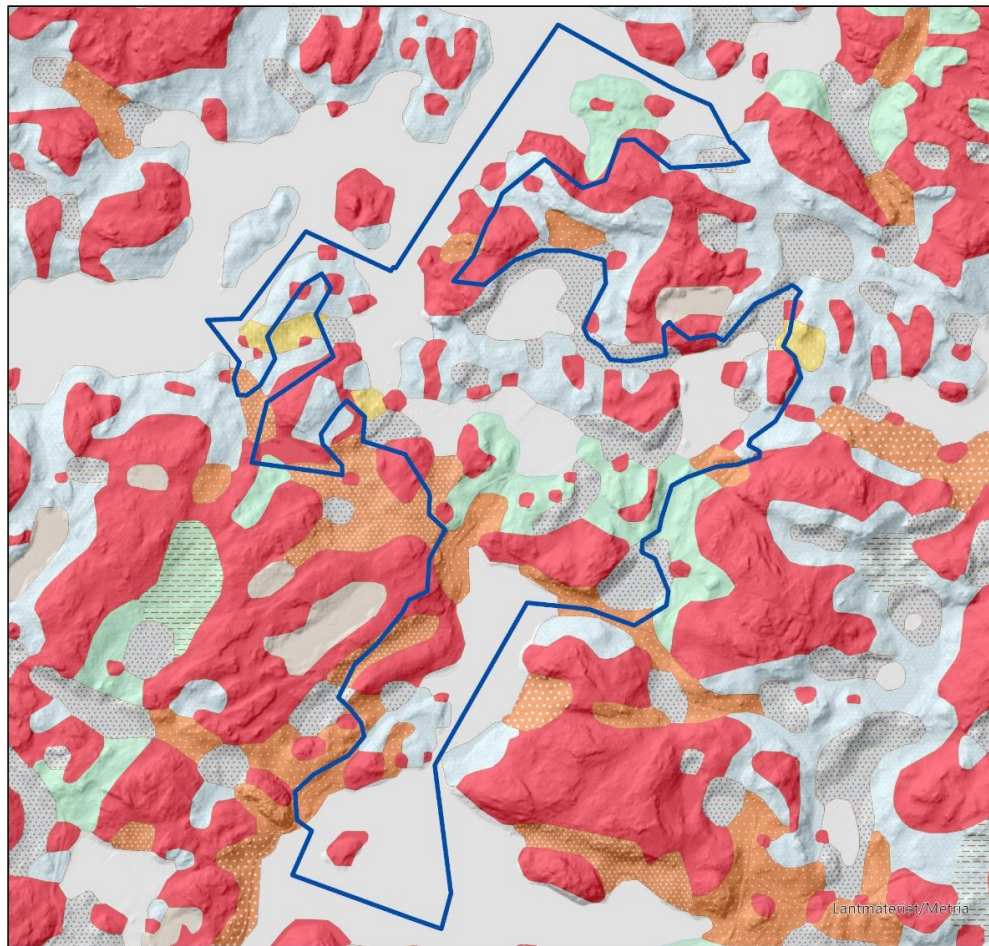
ART	VETENSKAPLIGT NAMN	KAT	LIVSMILJÖ
<b>Fåglar</b>			
Fiskgjuse	<i>Pandion haliaetus</i>	N2000	Sjöar och skogar med grova träd, särskilt tall
Fiskmåsa	<i>Larus canus</i>	NT	Sjöar, gärna med småöar och skär
Fisktärna	<i>Sterna hirundo</i>	N2000	Sjöar, gärna med småöar och skär
Gråtrut	<i>Larus argentatus</i>	NT	Sjöar, gärna med småöar och skär
Järpe	<i>Tetrastes bonasia</i>	NT, N2000	Fuktig barrskog m. rik underväxt
Mindre hackspett	<i>Dryobates minor</i>	NT	Självvallrande lövrika skogar, sumpskog
Sparvuggla	<i>Glaucidium passerinum</i>	N2000	Lövrik barrskog, grov asp
Spillkråka	<i>Dryocopus martius</i>	NT, N2000	Äldre skogsområden
Svartvit flugsnappare	<i>Ficedula hypoleuca</i>	NT	Lövrik skog med bohål
Tjäder	<i>Tetrao urogallus</i>	N2000	Barrskogar med spelplatser och uppväxtsomr.
Talltita	<i>Poecile montanus</i>	NT	Barr- och barrblandsk., flerskikt., sumpsk.
Törnskata	<i>Lanius collurio</i>	N2000	Öppen buskrik mark
<b>Skalbaggar</b>			
Björksplintborre	<i>Scolytus ratzeburgii</i>	S	Björk
Granbarkgnagare	<i>Microbregma emarginatum</i>	S	Gamla granar relativt ljusöppet
Mindre mägborre	<i>Tomicus minor</i>	S	Gamla tallar
<b>Lavar</b>			
Brun nållav	<i>Chaenotheca phaeocephala</i>	S	Fuktigt, skuggigt, klippor, stenar
Gammelgranslav	<i>Lecanactis abietina</i>	S	Fuktiga granskogar
Kattfotslav	<i>Felipes leucopellaeus</i>	S	Hög luftfuktighet, gran, al
Skinnlav	<i>Leptogium saturninum</i>	S	Asp och andra lövträd, basrik sten
Skuggblåslav	<i>Hypogymnia vittata</i>	S	Fuktigt, skugga, hållar, raviner, gransk.
Vedskivlav	<i>Hertelidea botryosa</i>	NT	Hård död tallved
<b>Mossor</b>			
Blåmossa	<i>Leucobryum glaucum</i>	S	Barrskog, främst kontinuitetsskog
Blåsflikmossa	<i>Lejeunea cavifolia</i>	S	skuggigt och fuktigt på sten
Fällmossa	<i>Antitrichia curtipendula</i>	S	Block vid lövträd, äldre stammar i skog m. hög luftfukt.
Guldlockmossa	<i>Homalothecium sericeum</i>	S	basen äldre ädellövträd, basiska block, rel öppet
Klippfrullania	<i>Frullania tamarisci</i>	S	näringsrika klippväggar, halvöppen skog
Källmossor	<i>Philonotis sp.</i>	S	Källmiljöer, översilade klippållar och slutningar
Källpraktmossa	<i>Pseudobryum cinclidioides</i>	S	Källpåverkad sumpskog, ej kalk
Platt fjädermossa	<i>Neckera complanata</i>	S	Block, ädellövträd, asp
Terpentinmossa	<i>Geocalyx graveolens</i>	S	Al- även gransumpsk, skuggigt, multnad ved
Vanlig rörsvepemossa	<i>Liochlaena lanceolata</i>	S	Al, gran fuktigt, multnad ved m.m.
<b>Kärlväxter</b>			
Knärot	<i>Goodyera repens</i>	VU, F	Äldre barrskog, friskt, ej näringsfattigt
Kärrbräken	<i>Thelypteris palustris</i>	S	Rikare kärrmiljöer



Missne	<i>Calla palustris</i>	S	Rikare kärrmiljöer vid stränder
Svart trolldruva	<i>Actaea spicata</i>	S	Frodig löv- & granskog, friskt-fuktigt
Vippärt	<i>Lathyrus niger</i>	NT	Klippäng/bryn, glesa rikare skogs-/lundmiljöer
Vit näckros	<i>Nymphaea alba</i>	S	Sjöar

### Geologiska bevarandevärden

Området är representativt för ett skogsområde i Kolmårdsterrängen. Ett topografiskt bitvis kuperat landskap. Berggrunden i naturreservatet utgörs av urberg, oftast granit och den speciella och vackra ögongraniten är vanlig. Berget går i dagen på krönen av bergsryggarna. Mellan höjdryggarna utgörs jordarterna till stor del av sandig eller grusig morän. Det förekommer även postglacialt sand och finsand, bland annat vid Mela. Myrmarkerna underlagras oftast av kärrtorv. Karta 4 visar jordarterna i reservatet. Det förekommer inga särskilt uppmärksammade geologiska bevarandevärden i området.



Karta 4. Jordartskarta ytlager. Ljusblått = sandig morän, grönt = grusig morän, gul = postglacial silt, ljusbrun (vitprickig) = postglacial sand och finsand, blåprickigt = kärrtorv, beige = mossetorv, rött = urberg,

### Kulturhistoriska lämningar

Det saknas registrerade kultur- och fornlämningar inom naturreservatet men



området är inte fullständigt inventerat avseende detta. Kolning förekom frekvent fram till cirka 1920-talet i trakten så kolbottnar kan finnas i området. Lämningar från tidigare odlingshistoria kan också förekomma. Fornlämningar skyddas av kulturmiljölagen.

### **Intressen för friluftslivet**

I skogarna i Mela kyrkskogs naturreservat är man alltid nära sjöarna Nedre eller Övre Glottern, eller någon av de mindre gölarna inom området. Strandskogarna med sina gamla träd och döda träd tillsammans med branter och blockiga sluttningar, ger en känsla av vildmark. Men i området kring själva gården Mela finns karaktären kvar av det tidigare odlingslandskapet, med öppna gräsmarker på gamla åkrar, och mot sydväst lövvrika skogar där man fortfarande kan förnimma en prägel av tidigare skogsbyte. De många olika naturtyperna i reservatet gör området mångformigt och intresseväckande.

Mela kyrkskogs läge mellan Övre och nedre Glottern länkar samman flera naturreservat kring Glottersjöarna vilket ytterligare bidrar till det höga rekreativvärde. Mela är en nod i området kring sjöarna. Hit går vandringleder, och skid- och skridskoåkare passerar här på väg mellan sjöarna i området. Glottersjöarna ingår i den cirka 4 mil långa skridskorundan "Sjusjöarna" där bland annat även sjöarna Svängbågen, Näknen och Vekmangen ingår.

I Melastugan serveras för närvarande fika under vissa tider på vintern. Glottersjöarna nyttjas flitigt till kanotpaddling, skridskoåkning, bad och fritidsfiske. Fiskekort säljs till allmänheten och sjöarna är populära för fiske sommar som vinter, och här kan man hyra kanot om man bokar i förväg. Reservatsområdet har ett stort upplevelsevärde och dess tystnad stärker värdet. Mela kyrkskog ingår i riksintresseområde för friluftslivet "Kolmårdens strövområde".

### **Källuppgifter**

- Artportalen, öppen databas Artdatabanken (artportalen.se).
- Historiska kartor och flygbilder, Lantmäteriet.
- Jordartsdatabasen 2016, Sveriges Geologiska Undersökning
- Naturvårdsprogram Norrköpings kommun. Objekt 2537 klass 2, Nedre Glottern; objekt 2148, klass 2, Övre Glottern; objekt 1451, klass 4, Igenväxande hagmark vid Mela; objekt 1702, klass 2, Ekdominerad ädellövskog vid Mela; objekt 2329, klass 3, Skogsområden kring Såggöl och Bärsjögöl; objekt 1703, Hällmarkstallskog väster om Sarvgölen.
- Broocman, C F. 1760. Beskrifning öfver the i Östergötland befintelige städer, slott etc. Norrköping (Faksimil 1993, Ekströms förlag, Linköping).
- Ridderstad, A. Beskrifning öfver Östergötland. 1875-1877. Norrköping.

# Plandel

## Syfte med naturreservatet och hur det ska nås

Syftet med Mela kyrkskogs naturreservat är att bevara biologisk mångfald och värdefulla naturmiljöer. Områdets skogar, våtmarker, sötvattensmiljöer, öppna gårdsmiljö samt områdets delvis orörda karaktär med dess ekosystem och biologiska mångfald ska bevaras. Syftet är också att tillgodose behovet av sjö- och naturskogsområden för friluftslivet.

Syftet ska nås genom att naturreservatet undantas från skogsbruk och i huvudsak utvecklas genom naturliga processer. Försiktiga åtgärder för att återställa områden med planterade ungskogar och för att skapa död ved kan bli aktuella liksom friställning av enstaka ljusgynnade grova träd från yngre träd som saknar naturvärde. Naturvårdsbränning och hydrologisk återställning kan bli aktuell i mindre delar av reservatet, samt åtgärder för att bevara den öppna odlingslandskapskaraktären vid gården Mela. Med dessa åtgärder säkras så långt som möjligt naturtyper och livsmiljöer för de hotade, sällsynta och hänsynskrävande arterna och därigenom möjligheten för deras fortlevnad. I vattenmiljön med dess bottnar och under-vattensvegetation eftersträvas en låg grad av mänsklig påverkan. Åtgärder vidtas för att underlätta allmänhetens friluftsliv. Detta görs genom anläggningar och information som inbjuder till, och underlättar, besök i området. Anläggningar ska finnas för besökare med olika behov, samtidigt som de ska ha en kanaliseringseffekt i syfte att erhålla en långsiktig samexistens mellan friluftsliv och biologisk mångfald.

## Disposition och skötsel av mark

### Generellt om skötselåtgärder som planeras i reservatet

#### Allmänt

Olika delar av Mela kyrkskogs naturreservat har olika grad av prägel av äldre tiders kulturlandskap. Generellt har delar längre bort från gården Mela mer naturskogskaraktär, medan spår av t.ex. skogsbete är tydligare närmare Mela. Höga naturvärden i reservatet är knutna till äldre träd och död ved av gran, tall, ek, asp, björk, hassel, sälg och även andra lövträd som lönn, ask, rönn och oxel. Reservatet ligger i värdestrakt för granskog, tallskog och triviallövmiljöer och har en lokalt en mycket värdefull ädellövmiljö. Alla åtgärder görs med försiktiga metoder i syfte att naturreservatet ska ha/uppnå en prägel av naturlighet, med få spår av åtgärder, och därmed kunna bibehålla och vidareutveckla höga upplevelsevärden.

- Stora delar av reservatets skogar ska skötas genom intern dynamik och naturliga processer utan aktiva skötselåtgärder. Här ingår skogar av naturskogskaraktär men kan även gälla delar som har prägel av skogsbete och där långsam succession pågår mot en på sikt mer slutna blandbarrskog. Ek-

hassellundarna öster om Mela ingår också här. I dessa skogar görs inga åtgärder idag (om inga mindre åtgärder anges under respektive skötselområde nedan), förutom att naturvårdbränning kan komma att ske i vissa talldominerade delar. En översyn bör dock göras 2033-2040 när skogen tillväxt ytterligare för att se om behov uppkommit av frihuggning av vissa äldre lövträd för att förlänga livet på dessa. Lövträd är bristvara i dagens skogslandskap.

- I vissa kulturpräglade blandskogar, varav vissa finns på eller i anslutning till gamla åkrar och vissa har prägel av tidigare skogsbete, pågår snabbare succession. Gran tränger, idag eller inom kort, asp och björk m.fl. inklusive gamla grova träd. Här görs åtgärder genom att uppväxande unggran avdödas kring basen av lövträd i syfte att bibehålla en hög lövträdsandel och förlänga livet på lövträd.
- Kring Mela är landskapets kulturhistoriska prägel i fokus och här görs åtgärder för att bevara karaktär av gård med närområde med små öppna ytor (tidigare åkrar), tidigare skogsbete m.m. Områdena här sköts främst av arrendatorer som bidrar till att hålla landskapet öppet.

### **Naturvårdsbränning**

Naturvårdsbränning kan där det är praktiskt och säkerhetsmässigt möjligt genomföras i de delar av reservatet som bedöms ligga inom områden med naturlig brandregim (gäller främst talldominerade barrskogar eller yngre skogar på sådan mark). Stor hänsyn tas till förekomst av rödlistade och skyddskrävande arter vid planering, så att inte naturvärden som bör bevaras förstörs. Om ordinär bränning inte bedöms kunna genomföras, kan istället småskalig bränning eller liknande metoder som är under utveckling nyttjas (till exempel "tomtbränning", vinterbränning av enskilda träd m.m.) för att skapa strukturer som skapas av brand (till exempel markytor där tall kan föryngras och död ved av kvaliteter som formats av brand). Inför naturvårdsbränning ska upprättas en särskild bränningsplan.

### **Hydrologisk restaurering**

Hydrologisk restaurering kan bli aktuellt i mindre delar av reservatet inom olika delområden efter särskild plan (om grannmarker riskeras att påverkas får åtgärder utföras först efter tillstånd från aktuell markägare). Det finns dock inga stora arealer med torvmark i reservatet med behov av restaurering.

### **Hålträd/holkar/skapade livsmiljöer**

På lång sikt förväntas naturliga hålträd finnas i riklig mängd i reservatet. I avvaktan på detta kan nedanstående restaureringsåtgärder sättas in för att på kort sikt få livsmiljöer och boplatser som är betydelsefulla för skyddskrävande arter eller skogarnas ekosystem. Åtgärder kan gälla alla skötselområden, men styrs till skötselområden eller delar av skötselområden där särskilda behov finns.

- Uppsättning av fågelholkar. Rekommendationer som följer. Ett mål bör vara att de flesta holkar ska hålla i minst 10 år i avvaktan på utveckling av naturliga bohål. Ett riktvärde för reservatet kan vara att sätta upp 5 holkar för kattuggla/knipa/storskrak, 3 holkar för pärluggla/skogsduva, 10 holkar för sparvuggla/stare, och minst 50 (gärna 100) småfågelholkar (med variation i hålstorlek från 26-35 mm) i reservatet. Uppsatta holkar får gärna GPS-inmätas för möjlighet till uppföljning.
- Holkar/livsmiljöanordningar för andra artgrupper med livsmiljöbrist kan anordnas på likande sätt.
- Översyn av holkars/livsmiljöanordningars status samt tillgången på bohål och död ved bör göras tio år efter att de satts upp. Om behov finns kompletteras/repareras anordningarna.

### **Trädsäkring**

Om träd faller eller uppenbart hotar att falla över vandringsleder, eldstäder, vägar, tomter, byggnader eller vindskydd kan de flyttas undan, eller säkerhetsåtgärdas genom i första hand grenkapning, i andra hand kronreducering, i tredje hand lämnas som högstubbe eller i sista hand fällas. All ved lämnas kvar i närområdet som död ved.

### **Granbarkborre**

Om stora skador orsakade av granbarkborre uppkommer på granskogen, och detta riskerar att missgynna naturreservatets syften kopplade till granskog eller skog med hög luftfuktighet, kan angripna granar skiljas från rot och barkas. Åtgärden ska göras med hänsyn till att bevara skogens livsmiljöer med hög luftfuktighet.

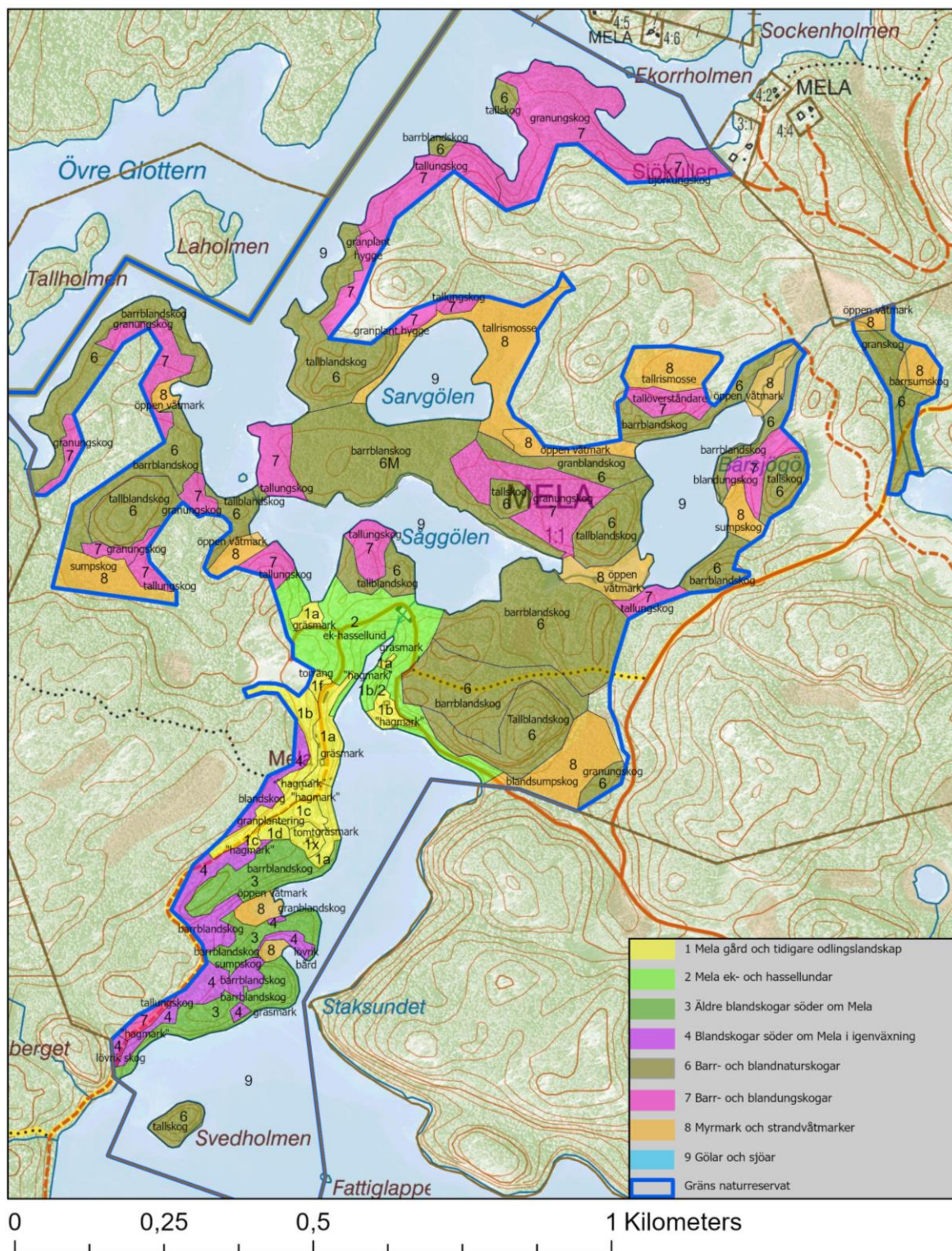
### **Invasiva och främmande arter**

EU har listat ett antal invasiva arter som ska bekämpas inom unionen. Därtill förekommer i Sverige många andra arter som i landet eller lokalt i landet kan betraktas som invasiva (kallade främmande arter nedan). Skulle invasiva eller andra, för reservatet, främmande arter bli ett naturvårdsproblem utifrån naturreservatets syfte kan detta hanteras och bekämpas på lämpligt sätt utifrån rådande kunskapsläge och erfarenheter. Information bör i förekommande fall sättas upp om invasiva arter kan hota naturvärden i området. Vid bekämpning av invasiva eller, för reservatet, främmande arter ska största möjliga hänsyn tas till områdets bevarandevärden och inte fler åtgärder vidtas än vad som är nödvändiga för att uppnå reservatets syfte. Åtgärderna får inte hota naturreservatets bevarandesyften.

### **Kulturlämningar/fornlämningar**

Kulturlämningar/fornlämningar som kan komma att upptäckas i reservatet ska skötas på ett sådant sätt att lämningen bevaras. I den händelse okända fornlämningar eller kulturlämningar påträffas ska också anmälan till Länsstyrelsens Enhet för kulturmiljö göras.

**Se vidare under respektive skötselområde.**



Karta 4. Karta över skötselområden i Mela kyrkskogs naturreservat. Ett detaljerat karta för området vid Mela finns längst bak i skötselplanen (karta 6).

## Skötselområden

Reservatet är indelat i 9 skötselområden, samt Anordningar för friluftslivet, karta 4 ovan;

1. Mela gård och tidigare odlingslandskap
2. Mela ek- och hassellundar
3. Äldre blandskogar söder om Mela
4. Blandskogar i igenväxning söder om Mela
5. Sågbäcken
6. Barr- och blandnatureskogar
7. Barr- och blandungskogar
8. Myrmark, sumpskogar och strandvåtmarker
9. Sjöar och gölar
10. Anordningar för friluftslivet

### Skötselområde 1, Mela gård och tidigare odlingslandskap

**Areal:** 2,9 hektar

**Naturtyp enligt Natura 2000:** Trädklädd betesmark (9070) 1,5 ha, Silikatgräsmarker (6270) 0,1 ha

**Målnaturtyp:** 9070, 6270, gräsmarker och gårdsmark

#### Beskrivning

Fram till 1968 var Mela en gård med jordbruk, om än med liten verksamhet de sista årtiondena innan jordbruket upphörde helt. Sedan dess har området använts till föreningsverksamhet knuten till friluftsliv och scoutkåren som driver verksamheten håller fortfarande markerna öppna här, så att karaktären av det äldre odlingslandskapet till en del är bevarad. Skötselområdet (detalj i karta 6 ) hyser öppna gräsmarker, äldre löv- och vårdträd och avgränsas i nordväst och norr av en bergbrant och i söder av Nedre Glotterns strand. Vid Mela får man ta av sig skridskorna på vintern om man kommer skrinande och ska ta sig mellan Nedre och Övre Glottern. Karta 7 visar området i detalj.

#### Delområde 1a

Gårdsmiljö i före detta odlingslandskap vid Mela gård. I delområdet ingår huvudbyggnaden och ekonomibyggnaderna kring Mela gård, vilka idag nyttjas som föreningsstuga, samt område kring sommarstuga väster om Mela. Kring byggnaderna finns här gräsklippa ytor på tidigare åkermark samt småpartier med gräsmarker med en rik torr- och friskängsflora och buskar som nypon, en med flera, samt enstaka lövträd. Strandområde med buskar och enstaka träd ingår. Området ingår i arrenden och sköts i huvudsak av arrendatorer.

#### Delområde 1b

Tidigare betes- eller slåttermark i anslutning till Mela gård och vid fritidshuset Melafloppen. Delområdet är halvöppet och har under de senaste decennierna skötts med röjning. Här växer många olika trädslag, framför allt lövträd varav flera äldre, ek, lönn, oxel, rönn, ask, björk, asp, vide, och även någon enstaka tall och gran. Området ingår i arrenden och sköts i huvudsak av arrendatorer.



#### Delområde 1c

Tidigare åker som hållits öppen med röjning och slåtter/gräsklippning. Den östra ytan är glest trädklädd och har karaktär av björkhage. Nyttjas ibland för tältning m.m. Ingår i arrenden och sköts i huvudsak av arrendatorer.

#### Delområde 1d

Liten medelålders granplantering på tidigare åker.

#### Delområde 1f

Gammal sandtäkt som idag utgörs av en brant sluttning mot söder. Enstaka björkar och tall växer i sluttningen. Området har en typisk torrängsflora med blodnäva, tjärblomster m.m. Viss erosion förekommer.

#### Delområde 1x

Arrendeområde som nyttjas som tomt.

### Bevarandemål och gynnsamt tillstånd

Hela skötselområdet

- Området har höga natur- och kulturvärden knutna till det tidigare odlingslandskapet kring Mela med äldre lövträd och rik ängs- och betesmarksflora.
- Området har stor betydelse för det rörliga friluftslivet och föreningsverksamhet knuten till friluftsliv.

Specifika mål för delområden

- 1a: Delområdet har en rik örtflora och buskar som nypon, en och slån vilka växer som enskilda större buskar eller som avgränsade mindre snår. Sly förekommer endast i liten omfattning. Gräsklippa ytor kan förekomma på tidigare åkermark (jfr karta 3). Delområdet utgör kärnområde för förenings-/lägerverksamhet med uteaktiviteter av olika slag. Området utgör även en nod för leder och besökare till reservatet. Vindskydd och grillplats för reservatet och Östgötaleden ligger vid Såggölen i norra enklaven av 1a samt norr om skötselområde 1 (i skötselområde 6).
- 1b: Delområdet har ett glest trädsikt, med gamla lövträd men också yngre träd i flera generationer. Buskar som nypon, en och slån förekommer som enskilda större buskar eller som avgränsade mindre snår. Sly förekommer endast i liten omfattning.
- 1c: Delområdet utgörs av en gles till halvsluten trädklädd gräsmark, med äldre lövträd och även enstaka yngre. Buskar som nypon och slån med flera förekommer som enskilda buskar eller som avgränsade snår. Sly förekommer endast i liten omfattning. Delområdet kan användas som tältplats och för lägeraktiviteter. Om skötsel blir svår att upprätthålla kan delområdet eller delar av detta uppgå i skötselområde 3 med dess mål.
- 1d: Mål som 1c (efter avveckling av de medelålders granarna).
- 1f: området har en värdefull torrängsflora och enstaka äldre björkar och enstaka bärande buskar. Småfläckar med öppen sand och lämpliga boplatser för olika bin med mera förekommer (utan att erosion fortskrider).

### Åtgärder

Löpande skötsel

- 1a: Røjning av sly och eventuellt enstaka ungräd; slätter och/eller gräsklippning.
- 1b: Røjning av sly och enstaka småträd. Ett vindskydd kan komma att anläggas.
- 1c: Røjning av sly och eventuellt enstaka småträd; slätter önskvärt/ gräsklippning kan ske.
- 1d: Granar tas bort efterhand. Någon enstaka gran kan på sikt ligga kvar som död ved i utkanten av området. Skötsel övergår efterhand till den i delområde 1c.
- 1f: unga tallar och björkar kan röjas, dock sparas några av dessa för att på sikt bli stora träd som kan binda sanden och motverka för stor erosion. Om öppen sand saknas kan ett par småblottor göras, på ett sätt som inte påskyndar erosion.
- Äppelträd eller andra fruktträd vid Mela kan klippas. Syftet är både att förlänga livet på träden och att bibehålla kulturprägel i området.

### **Skötselområde 2, Mela ek- och hassellundar**

**Areal:** 3,6 hektar

**Naturtyp enligt Natura 2000:** Näringsrik ekskog (naturtypskod 9160) 3,6 hektar

**Målnaturtyp:** 9160 – 3,6 hektar

### **Beskrivning**

Skogarna kring Mela och bäcken mellan Såggölen och Nedre Glottern präglas av gamla grova ekar med inslag av andra lövträd som lönn, ask, rönn, björk, al med flera och med en rik underväxt av hassel som i delar av området är grov. I området råder brist på både grov och klenare död ved av ek och andra trädslag.

### **Bevarandemål och gynnsamt tillstånd**

- Området utgörs av en flerskiktad äldre ädellövdominerad skog med grova ekar, och andra äldre ädel- och triviallövträd.
- I området förekommer rikligt med både grov och klenare död ved av ek, hassel och andra lövträd. Här ingår döda stående torrträd, döda grenar på levande träd och lågor från träd som fallit.
- Buskskiktet är välutvecklat särskilt med grov hassel, som ofta har ett slutet kronskikt med överståndare av ek m.fl. lövträd.
- Området har en rik fauna och flora och hyser rödlistade arter knutna till lund- och ädellövmiljöer med hassel och ek och andra lövträd.

### **Åtgärder**

#### Restaureringar

Eventuell restaureringsåtgärd för att gynna uppkomst av grov hassel i norra delen som röjts kring 2015: xxxxx

#### Löpande skötsel

- Försiktig frihuggning av enskilda gamla grova och vidkroniga lövträd som har höga naturvärden (nästan bara ek). Inga ljusbrunnar bortom trädens krona görs, utan endast yngre uppväxande träd i eller på väg upp i värdeträdens krona avdödas/röjs. Det är till stor del klen ung lönn som utgör ett problem. Vad gäller hassel så får endast grenar som är direkt inväxta i de gamla ekarnas krona åtgärdas. Ved lämnas kvar.



- Rövning av smågran om nyetablering sker

### **Skötselområde 3, Äldre blandskogar söder om Mela**

**Areal:** 6,0 hektar

**Naturtyp enligt Natura 2000:** Taiga (naturtypskod 9010) 2,1 ha, samt kvarvarande värden knutna till Trädklädd betesmark (skogsbeta 9073)

**Målnaturtyp:** Värden knutna till främst Taiga (9010)

#### **Beskrivning**

Skötselområdet ingår i ett tidigare odlingslandskap söder om Mela som idag utgörs av mer eller mindre sluten skog. I vissa naturskogsartade delar har spår av tidigare skogsbeta mer eller mindre försvunnit. Dessa delar domineras ofta av gammal gran med inslag av asp, björk och tall, samt sälg och även strandnära al. Andra delar har fortfarande en tydlig karaktär av skogsbeta och utgörs av flerskiktade blandskogar med höga naturvärden knutna till gamla träd av främst asp, björk, tall och gran. Dessa skogar är långsamt igenväxande.

#### **Bevarandemål och gynnsamt tillstånd**

- Skötselområdet utgörs av variationsrika flerskiktade blandskogar med hög lövandel, i huvudsak ostörd hydrologi, och med träd i olika generationer där gran, tall, björk, och asp med flera lövträd är viktiga bärare av biologisk mångfald. Olika trädslag kan dominera på olika platser utifrån lokala förekomster och förutsättningar.
- Död ved och hålträd förekommer i riklig omfattning. Rödlistade arter och andra naturvårdsarter knutna till lövrika barrblandskogar förekommer i riklig omfattning.

#### **Åtgärder**

Restaureringar

- Inga under skötselplanepreioden

Löpande skötsel

- Inga åtgärder förutom översyn av skogssuccession och granföryngring var tionde år med start 2033. Syftet är att bedöma om behov uppkommer av att förlänga livet på vissa enstaka värdefulla naturvärdesträd för att förlänga livet på dessa genom att ta bort unga granar och lövsly som växer in i kronan.
- På kanten av led/väg (gräns mellan flera skötselområden) som löper från Mela mot sydväst (rödbrunn streckad på fastighetskartan i karta 4) kan slyrövning ske.

### **Skötselområde 4, Blandskogar söder om Mela**

**Areal:** 6,0 hektar

**Naturtyp enligt Natura 2000:** Taiga (naturtypskod 9010) 1,9 ha, samt vissa värden knutna till Trädklädd betesmark (skogsbeta 9073)

**Målnaturtyp:** Blandade värden knutna till bland annat Taiga (9010)

#### **Beskrivning**

Skötselområdet ingår i ett tidigare odlingslandskap söder om Mela. Större delen av området är idag mer eller mindre sluten skog, men även öppna avsnitt förekommer,

främst på före detta små åkrar (jfr karta 3 och 4). Delar av området är i relativt snabb igenväxning och där framförallt uppväxande gran här och var tränger värdefulla aspar och andra lövträd och då utgör ett naturvårdsproblem. Dock finns också i vissa delar ett tydligt inslag av äldre gran med höga bevarandevärden. En del av åkrarna har hållits öppna av scoutkåren vid Mela som röjt bort sly. Diken finns på några platser i området vilka fortsätter in i skötselområde 8, Naturvärdet kan höjas om de läggs igen. Vid Glotterns strand finns på ett par platser öppna gräsmarksytor som nyttjas för tältning m.m.

### **Bevarandemål och gynnsamt tillstånd**

- Skötselområdet utgörs av variationsrika flerskiktade blandskogar med hög lövandel, i huvudsak ostörd hydrologi, och med träd i olika generationer där gran, tall, björk, och asp med flera lövträd är viktiga bärare av biologisk mångfald. Olika trädslag kan dominera på olika platser utifrån lokala förekomster och förutsättningar.
- Död ved och hålträd förekommer i riklig omfattning. Rödlistade arter och andra naturvårdsarter knutna till lövrika barrblandskogar förekommer i riklig omfattning.
- Tidigare åkermark kan vara öppen eller på sikt vara beväxta med i första hand lövträd som asp, björk, sälg med flera.

### **Åtgärder**

#### Restaureringar

- Avdödning av yngre till medelålders gran (upp till cirka 60 år), och röjning av lövsly, som direkt tränger kronan på gamla lövträd med naturvärden (åtgärdas särskilt på södra eller västra sidan om värdeträdet). Avsikten är att förlänga livet på de äldre lövträden. Åtgärden kan upprepas på samma träd efter 5-10 år.

#### Löpande skötsel

- Avdödning/röjning av gran yngre än ca 30 år kan göras på tidigare åkermark.
- Slyröjning kan ske på tidigare åkrar, med fokus på åkrar som röjts i sen tid och idag har ungt lövsly. Slyröjning kan också ske på ett par öppna små gräsmarksytor nere vid Glotterns strand.
- Eventuellt kan hydrologisk restaurering bli aktuell i vissa delar (främst i anslutning till tidigare åkrar eller slåttermader).

### **Skötselområde 5, Sågbäcken**

**Areal:** 0,1 hektar

**Naturtyp enligt Natura 2000:** Mindre vattendrag (naturtypskod 3260) 0,1 hektar

**Målnaturtyp:** 3260 – 0,2 hektar

### **Beskrivning**

En drygt 50 meter lång bäck som rinner från Såggölen till Nedre Glottern och avvattnar Övre Glottern. En såg har funnits på platsen vilken finns markerad på Häradsekonomiska kartan (Karta 2) samt på en geometrisk avmätning från år 1698 (karta 2b). Såggölen har sedan länge samma vattennivå som den uppströms liggande Övre Glottern efter att en kanal grävts mellan dessa vatten. Sågbäcken har en relativt brant forssträcka och i bäcken växer bland annat näckmossa. Strömstare upphåller sig vid bäcken vintertid. Norrköpings kommun har planer på att ta bort regleringen och återskapa fria vandringsvägar för fisk med mera och har tagit fram ett underlag för detta.

### Bevarandemål och gynnsamt tillstånd

- Sågbäcken är ett biologisk värdefullt vattendrag kantat av äldre lövskog

### Åtgärder

#### Restaureringar

- Restaurering av bäcken med fri vandringsväg till Såggölen och Övre Glottern kan vara möjlig efter särskild utredning om effekterna på naturmiljön i bäcken och sjösystemen, samt kulturhistorisk utredning. Hänsyn ska tas till påverkan på Övre Glotterns vattenstånd vid planeringen så att inte naturvärden i myrmarker kommer till skada.

#### Löpande skötsel

- Inga åtgärder.

### Skötselområde 6, Barr- och blandnaturskogar

**Areal:** 20,8 hektar

**Naturtyp enligt Natura 2000:** delar kan klassas som Taiga (naturtypskod 9010)  
20,8 hektar

**Målnaturtyp:** 9010 – 21,3 hektar

### Beskrivning

Mela kyrkskog utgörs av ett varierat och småkuperat skogslandskap kring Glotternsjöarna, som främst kring den gamla gården Mela bär en natur- och kulturhistorisk prägel av det tidigare skogsjordbruket främst i skötselområde 1, 2 och 3. Öster och norr om Sågbäcken vid Mela tar istället den barrdominerade storskogen vid. Kring ett par gölar finns här äldre hållmarkstallskogar, öppna eller trädbeväxta myrmarker och branter och sluttningar där gammelgranar ger karaktär åt skogen lite längre ned. Inslaget av äldre asp och björk i skogarna är ibland betydande. Död ved och hålträd förekommer men är generellt en bristvara när det gäller lövträd och tall.

### Bevarandemål och gynnsamt tillstånd

- Skötselområdet består av gammal skog med prägel av orördhet och naturskog även på platser där naturvårdsåtgärder utförts.
- I skötselområdet bevaras och utvecklas de olika barrdominerade gammelskogsmiljöerna med de strukturer som hör till dessa naturtyper inklusive delar med rikligt inslag av lövträd. Gamla träd och död ved i olika nedbrytningsstadier och dimensioner är viktiga strukturer. Solbelysta tallar, både levande och döda, stående i naturligt öppnare miljöer som på hållmark och vid öppna myrkanter förekommer. Även mer slutna och skuggiga partier med senvuxna och gamla granar är ett viktigt inslag. Omvälvande störningar i form av till exempel insektsangrepp eller brand kan leda till att hela eller delar av skogen under perioder har en annan karaktär. Detta är en del av skogens utveckling.
- Rödlistade arter i synnerhet och andra arter i allmänhet, som är beroende av lång skoglig kontinuitet, gamla träd och död ved i olika former, även solexponerad, ska fortleva på lång sikt och helst öka i utbredning eller populationsstorlek.

### Åtgärder

#### Restaureringar

Skötselområdet sköts genom intern dynamik och naturvårdsbränning, men inledningsvis görs vissa restaureringsåtgärder i mycket liten skala för att öka mängden död ved och gynna några enstaka äldre lövträd och tallar.

- Om grova aspar eller andra grova lövträd trängs med unga barrträd (1 till 50 år) eller klen unglöv som växer in i kronan, kan de unga träden dödas. All död ved lämnas vid åtgärden. Åtgärden kan vid behov upprepas efter år 2033.
- Upp till 40 grovgreniga gamla tallar kan frihuggas från ungt barr (1 till 50 år) eller klen unglöv som tränger kronan. Välj sådana tallar som står i naturligt mer öppna miljöer som mot myrmarker och hållmarker. Åtgärden kan upprepas på samma träd efter 2033 där behov finns.
- Skada maximalt 40 tallar med olika veteraniseringsmetoder, välj träd i olika åldrar men inga äldre än cirka 100 år. Avsikten är att träden ska överleva långsiktigt och utveckla en kådad död ved.
- Torrakor skapas genom att maximalt 20 medelålders tallar dödas. Alternativt kan 5 av träden fällas som lågor eller kapas till högstubbar. Åtgärden utförs två gånger med ca 5 års mellanrum (dvs. totalt 40 träd) under perioden 2023-2033. Inga träd över cirka 100 år dödas.
- Om brist på död ved råder vid bedömning år 2033 eller därefter kan åtgärderna att skada tallar och skapa torrakor enligt ovan göras om på nytt.

Löpande skötsel

- Naturvårdsbränning kan ske på lämpliga platser.

### **Skötselområde 7, Barr- och blandungskogar**

**Areal:** 18,2 hektar

**Naturtyp enligt Natura 2000:** ej naturtyp.

**Målnaturtyp:** Taiga (Naturtypskod 9010) 18,2 hektar

### **Beskrivning**

Området utgörs av ett antal barr- och blandungskogar spridda över reservatet. Åldern ligger mellan 10 och 50 år. En del är grandominerade medan andra är talldominerade. Inslaget av löv kan i vissa bestånd vara stort.

### **Bevarandemål och gynnsamt tillstånd**

- De olika barrdominerade skogsmiljöerna utvecklas med de strukturer som hör till dessa naturtyper. Gamla träd och död ved i olika nedbrytningsstadier och dimensioner är viktiga strukturer. Solbelysta tallar, både levande och döda, stående i naturligt öppnare miljöer som på hållmarken, förekommer. Även mer slutna och skuggiga partier med gamla granar är ett viktigt inslag. Lövträd ska i framtiden utgöra ett tydligt inslag. Omvälvande störningar i form av till exempel insektsangrepp eller brand kan leda till att hela eller delar av skogen under perioder har en annan karaktär. Detta är en del av skogens utveckling.
- Rödlistade arter i synnerhet och andra arter i allmänhet, som är knutna till eller beroende av lång skoglig kontinuitet, gamla träd och död ved i olika former, även solexponerad, ska så långt som möjligt fortleva på lång sikt och helst öka i utbredning eller populationsstorlek.

## Åtgärder

### Restaureringar

- Naturvårdsbränning kan ske på lämpliga platser som restaureringsåtgärd eller på lång sikt löpande skötsel.
- Utvecklingen mot naturskog i yngre talldominerade skogar påskyndas genom att mindre grupper av yngre tallar skadas eller dödas stående. Åtgärderna görs oregelbundet och vid två tillfällen under skötselplanperioden. Då åtgärden är avslutad 2033 ska sammanlagt cirka 10 procent av tallen ha dödats. Lövträd och äldre träd ska gynnas vid åtgärderna genom att avdödning av tall görs kring dessa. Alla dödade träd lämnas kvar inom området.
- I unga granplanteringar (upp till 15 år gamla) kan 50% av granen avdödas. Prioritera avdödning kring befintligt löv eller om äldre träd finns.
- I de grandominerade ungskogarna eller lövrika skogar med stort inslag av unggran (upp till ca 50-årig gran) kan cirka 15 procent av granen oregelbundet dödas i grupper. Åtgärden avser inte gallring, utan görs genom att lövträd och äldre träd gynnas vid åtgärderna så att distinkta luckor i ungskogen skapas.

### Löpande skötsel

- Inga planerade under planperioden.

## Skötselområde 8, Myrmark och strandvåtmarker

**Areal:** 9,4 hektar

**Naturtyp enligt Natura 2000:** Öppna mossar och kärr (naturtypskod 7140) 2,5 ha, skogbevuxen myr (91D0) 3,1 ha, lövsumpskog (9080) 0,3 ha, Taiga (9010) 2,9 ha

**Målnaturtyp:** som ovan totalt 9,4 ha

### Beskrivning

Området består av ett antal strandvåtmarker vid sjöar och gölar spridda i reservatet. Här ingår tallrismossar, lövdominerad sumpskog och strandnära mer eller mindre öppna kärr bevuxna med högstarrväxtlighet eller öppna vitmossedominerade partier med buskar som pors. I anslutning till skötselområde 3 finns ett strandkärr på före detta åkermark.

### Bevarandemål och gynnsamt tillstånd

- Skötselområdet har höga naturvärden knutna till öppna eller trädbevuxna våtmarker. Lövsumpskogar och tallrismossar har en hög andel död ved och bohål från naturliga processer som självgallring, svampangrepp och fåglar som hackat ut bohål. Öppna strandkärren är bevuxna med pors, småviden, starr, gräs och/eller vass. De öppna våtmarkerna är fortsatt öppna eller i mycket långsam igenväxning, vilket är en naturlig utveckling om hydrologin inte är störd.
- Hydrologin är så naturlig som möjligt.
- Rödlisterade arter i synnerhet och andra arter i allmänhet, som är knutna till eller beroende av dessa miljöer, ska fortleva på lång sikt och helst öka i utbredning eller populationsstorlek.

## Åtgärder

### Löpande skötsel

- Hydrologisk återställning kan bli aktuell efter särskild utredning på olika platser i skötselområdet.

### Skötselområde 9, Sjöar och gölar

**Areal:** 40,4 hektar

**Naturtyp enligt Natura 2000:** Ävjestrandssjöar (naturtypskod 3130) 40,3 hektar

**Målnaturtyp:** 3130 – 40,4 hektar

#### Beskrivning

Inom reservatet förekommer fem sjöar och gölar, Övre Glottern, Såggölen, Nedre Glottern, samt Sarvgölen och Bärsjögöl vilka har avrinning till Såggölen. Från Övre Glottern till Såggölen löper en kort omgrävd kanaliserad bäck som förbinder dessa sjöar som ligger på i stort sett samma nivå. Genom ”kanalen” kan man passera med kanot eller mindre båt. Från Såggölen till Nedre Glottern löper Sågbäcken som faller ca 6 m i höjd längs en forsartad och stenig drygt 50 meter lång sträcka, från ett dämme vid Såggölen till inloppet i Nedre Glottern. Dämmet utgör ett absolut vandringshinder för fisk i de fall dammluckor inte är öppna och här har i äldre tider funnits en såg (se Karta 2, 2b samt under skötselområde 5).

Glottersjöarna är ganska stora och flikiga näringsfattiga skogssjöar av stort värde för friluftslivet och med höga naturvärden. Bland lite speciella arter som lever här kan nämnas tre så kallade glacialrelikta kräftdjur, pungräka (*Mycis relicta*) och taggmärsla (*Pallaseopsis quadrispinosa*) samt *Limnocalanus macrurus* som saknar svenskt namn. Arterna har funnits kvar här sedan sjöarna ingick i Östersjöns tidigare stadier efter istiden, innan landhöjningen gjorde att Glottersjöarna avsnörptes som egna sjöar. Bottenfaunans sammansättning indikerar tämligen opåverkade förhållanden vad gäller försurning med arter som dagsländorna sjösandslända (*Ephemera vulgata*) och slamslända (*Caenis luctuosa*). Bland fiskar märks abborre, mört, gärs, benlöja, sutare, siklöja, sarv och gädda. Bottenfloran utgörs bland annat av styvt braxengräs, notblomster, vattenpilört och igelknopp. Även gul och vit näckros förekommer. I sjöarna häckar bland annat storlom, fisktärna, fiskmå, storskrake och drillsnäppa.

#### Bevarandemål och gynnsamt tillstånd

- Sjöar, gölarna och vattendrag har, utifrån vad som är möjligt enligt bestämmelser om reglering, opåverkad hydrologi, med intakta stränder, strandvåtmarker och strandskogar, vilket gynnar fauna och flora knuten till vatten- och strandmiljöerna. Strandmiljöer med myrmarker har gott bevarandetillstånd.
- Vattenkvaliteten är god och den antropogena belastningen av närsalter, miljögifter och grumlande ämnen är liten. Ekologisk status enligt vattenförvaltningen uppnås eller bibehålls. Alla arter som är knutna till sjön ska fortleva på lång sikt och helst öka i sin utbredning eller populationsstorlek.
- Sjöarna har en rik fauna och flora knutna till vattenmiljöer som har liten till måttlig påverkan från mänskliga aktiviteter.
- Sjöarna är värdefulla för fågellivet med arter som fisktärna och storlom vilka har god häckningsframgång.

## Åtgärder

### Restaureringar

- Inga särskilda åtgärder planeras under planperioden

(Kommunen har vissa planer på att återställa fria vandringsväg mellan Nedre Glottern och Såggölen/Övre Glottern vilket behandlas under skötselområde 5, Sågbäcken)

### Löpande skötsel

- Inga särskilda åtgärder planeras under planperioden

## Skötselområde F, Anordningar för friluftslivet

### Beskrivning

Mela är en gammal knutpunkt för färdvägar i skogarna och de tidigare odlingslandskapsmiljöerna och boställena kring Glottensjöarna. Vattenvägen passerar man Mela på färd mellan Nedre och Övre Glottern. Landvägen leder flera stigar förbi Mela. Idag är skogsjordbruken kring Glottensjöarna ett minne blott och istället är det de många vandrarna, kanotisterna, skidåkarna och skridskoåkarna som passerar Mela. På helgerna kan besökarna vara många. Ska man hit får man antingen gå, jogga, cykla, skrinna, skida, kanota, eller på något annat lämpligt sätt utan hjälp av motorfordon. Den lilla grusvägen hit är stängd för allmän trafik. Under vårvintern håller scoutstugan kafé i det gamla bostället under vissa tider på helger och vid Såggölen finns eldstad för grillning och ett vindskydd. Kanoter finns att hyra vid Mela (men behöver förbokas). Föreningen Melafloppen

Den gamla skogen i reservatet, när man kommer lite bort från Melas gårdsmiljö, har naturskogskaraktär, med branter, döda träd, gölar och mossar vilket ger besökaren en känsla av vildmark. Även tystnaden är en viktig del av upplevelsevärdet. Sjöarna är populär bland skridskoåkare och skidåkare när den är isbelagd och bland kanotister under sommarhalvåret. Lämpliga startpunkter vid sjön finns nära parkeringsplatsen till Glotterskogens naturreservat vid Övre Glottern, nära Torshag vid sydvästra delen av Nedre Glottern (där det också finns busshållplats) eller från Gransjönäsbadet i södra änden av nedre Glottern (karta 1).

### Bevarandemål och gynnsamt tillstånd

- Mela och skogarna i reservatet i dess omgivning fortsätter att vara ett centrum för friluftsliv, naturupplevelser och idéell föreningsverksamhet knutna till Glottersjöarna och riksintresset för friluftslivet "Kolmårdens strövområde".
- Informationen i och om reservatet och dess omgivning ska vara lätt tillgänglig och bidra till och förhöja upplevelsen av besöket. Informationen ska bidra till att syftet med områdesskyddet uppnås.
- Vandringsleder, grillplatser och vindskydd förekommer.
- Områdets friluftslivsanläggningar ska vara i gott skick och underlätta för besökare att uppleva området.
- Information och anordningar i Mela Kyrkskogs naturreservat bidrar till tillgänglighet för natur- och friluftslivsupplevelser också utanför reservatet i det kluster av skyddade områden i vilket reservatet ingår.

## Åtgärder

- Informationsskyltar sätts upp på lämpliga platser. Informationen bör även lyfta fram helheten i det kluster av besöksvärda naturreservat i vilket Mela kyrkskog ingår.
- Markerade leder utöver de befintliga kan anläggas vid behov inom området med stor hänsyn till områdets naturvärden. Även anslutning till kringliggande naturreservat vore positivt. En ledslinga bör göras till östra delarna av reservatet vid Sarvgölen och Bärsjögöl och en spång över den omgrävda bäcken mellan Övre Glottern och Såggölen kan göras (med höjd för kanotpassage). Den tidigare leden längs sjön mot väster från Mela restaureras.
- Vindskydd kan anläggas på lämplig plats som ger liten påverkan på naturvärden.
- Ytterligare anläggningar för friluftslivet kan bli aktuella utifrån kommande behov, eventuellt kan till exempel ett torrdass behöva anordnas.
- Om behov finns kan informationsskyltar sättas upp för att undvika störning på känsliga häckplatser för fågellivet.
- Underhåll av anordningar för friluftslivet.

## Sammanfattning och prioritering av planerade skötselåtgärder

Tabell 2. Underlag och stöd för förvaltaren vid planering av åtgärder såväl lokalt i Övre Glotterns naturreservat som regionalt i länet. De ekonomiska resurserna utgör en begränsande faktor för verksamheten, vilket innebär att förvaltaren måste prioritera mellan åtgärder i länets alla reservat. Prioritet anges i skala från 1 till 3, utifrån hur viktigt åtgärden är att genomföra för att nå bevarandemålen.

Skötselåtgärd	Skötselområde	När	Prioritet
Veteranisering och skapande av död tallved	Främst 6, även 7	2023-2033	1
Skada och döda smågrupper av yngre tall	7	2023-2033	2
Röjning av smågran	(2), 4, 7	2023-2033	1
Avdödning av viss yngre-medelålders gran	4, 7	2023-2033	1
Avveckling av gran till förmån för relativt öppen hagmark med lövträd	1d	löpande tills mål nåtts	2
Röjning av sly och enstaka ungträd	1, (4)	löpande	2
Slätter eller gräsklippning	delar 1a (1c)	Årligen eller vissa år	1
Översyn och vid behov säkerhetsantera riskträd kring Mela	1	2023	1
Hydrologisk återställning vid behov efter utredning	4 m.fl. skötselområden	2023	2
Naturvårdsbränning	Inom ramen för bränningsplan för länet, främst delar av skötselområde 7	ej tidssatt	1
Uppsättning av fågelholkar	Hela reservatet	2023-25	1
Parkering + skylt	F	Underhåll, årlig tillsyn	1
Underhåll friluftslivsanläggningar	F	Underhåll, årlig tillsyn	1



Information om störningskänsliga fåglar	Där behov finns	Om behov uppstår.	2
---	-----------------	-------------------	---

## Jakt

Jakt är tillåten inom hela reservatet. Vid jakt får jakthund användas. Fyrhjuling eller annat liknande mindre fordon får användas med stor försiktighet vid uttransport av fällt vilt. Markskador på grund av körning ska undvikas.

## Utmärkning av reservatets gräns

Utmärkning av reservatsgränsen ska utföras av naturvårdsförvaltaren enligt Naturvårdsverkets anvisningar.

## Tillsyn

Länsstyrelsen är ansvarig för tillsyn av reservatet.

## Dokumentation och uppföljning

Uppföljning av skyddade områden är nödvändigt för att effektivisera och förbättra naturvårdsarbetet i skyddade områden. Uppföljning i skyddade områden ska alltid vara kopplad till syftet med det skyddade området. Uppföljningen ska ligga till grund för revidering av skötselplanen.

## Inventeringar

Inventering av eventuella häckplatser för storlom bör göras säsongen 2023 eller senast 2024. Samtidigt inventeras eventuella häckningar av rovfåglar. Syftet är att utreda om informationsskyltar för att undvika störningar behöver sättas upp i anslutning till häckplatser.

## Uppföljning

### Uppföljning av bevarandemål

Uppföljningen ska ske enligt en för reservatet beslutad uppföljningsplan som anger målbildindikatorer, tröskelvärden och metodik kopplade till bevarandemålen för olika naturtyper i denna skötselplan. Precisering ska ske i databasen Skötsel-DOS. Uppföljningsplanen ska hållas uppdaterad av Länsstyrelsen. Uppföljningsplanen ska ha sin utgångspunkt i den regionala uppföljningsplanen för Östergötland.

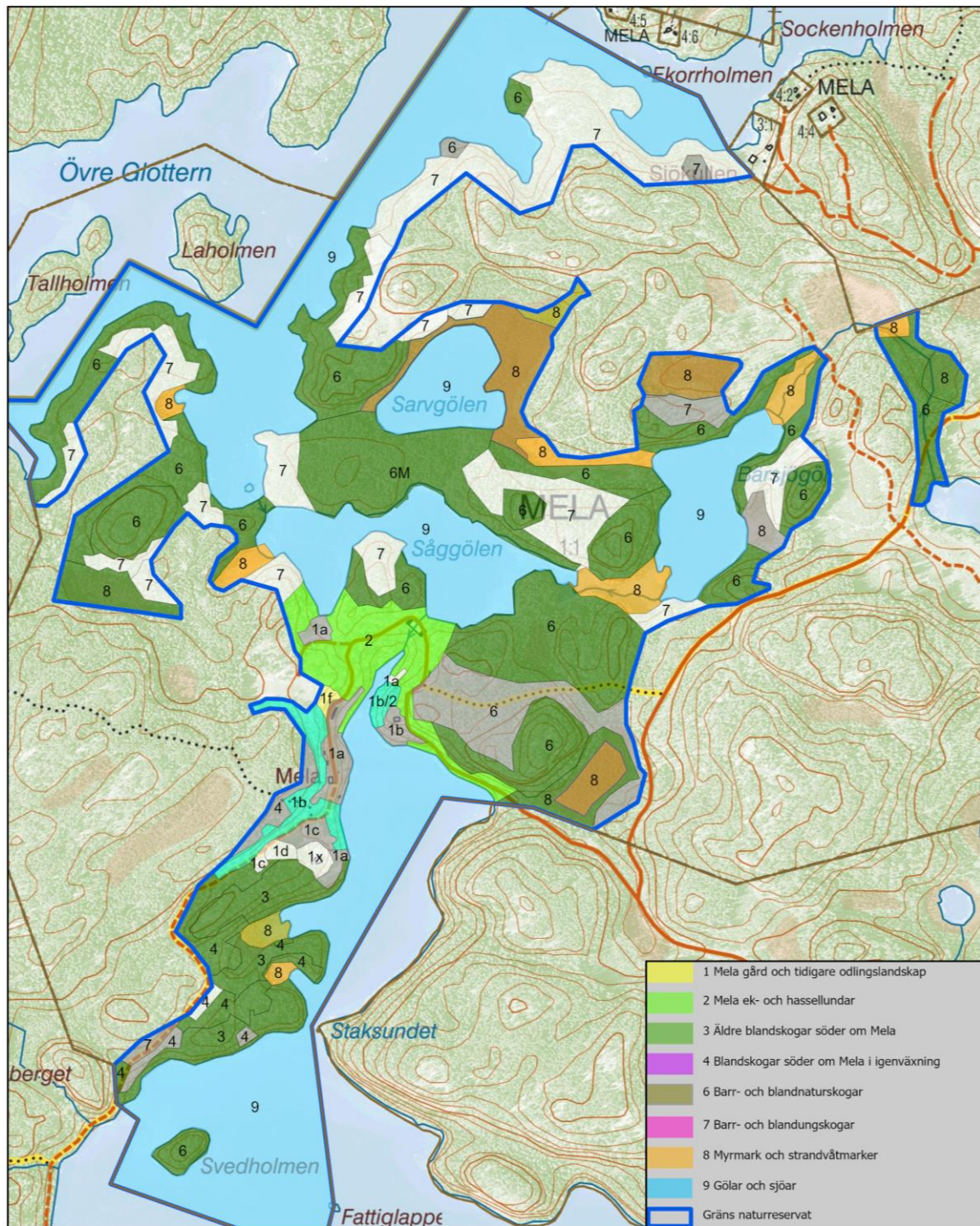
### Dokumentation av skötselåtgärder

Alla skötselåtgärder som utförs inom naturreservatet ska dokumenteras skriftligt. Mer omfattande åtgärder ska även fotodokumenteras. I dokumentationen ska framgå vilka åtgärder som genomförts och när de genomfördes, samt vem som utförde åtgärden. Strukturella beståndsförändringar efter storskaliga störningar ska alltid följas upp.

## **Finansiering av naturvårdsförvaltningen**

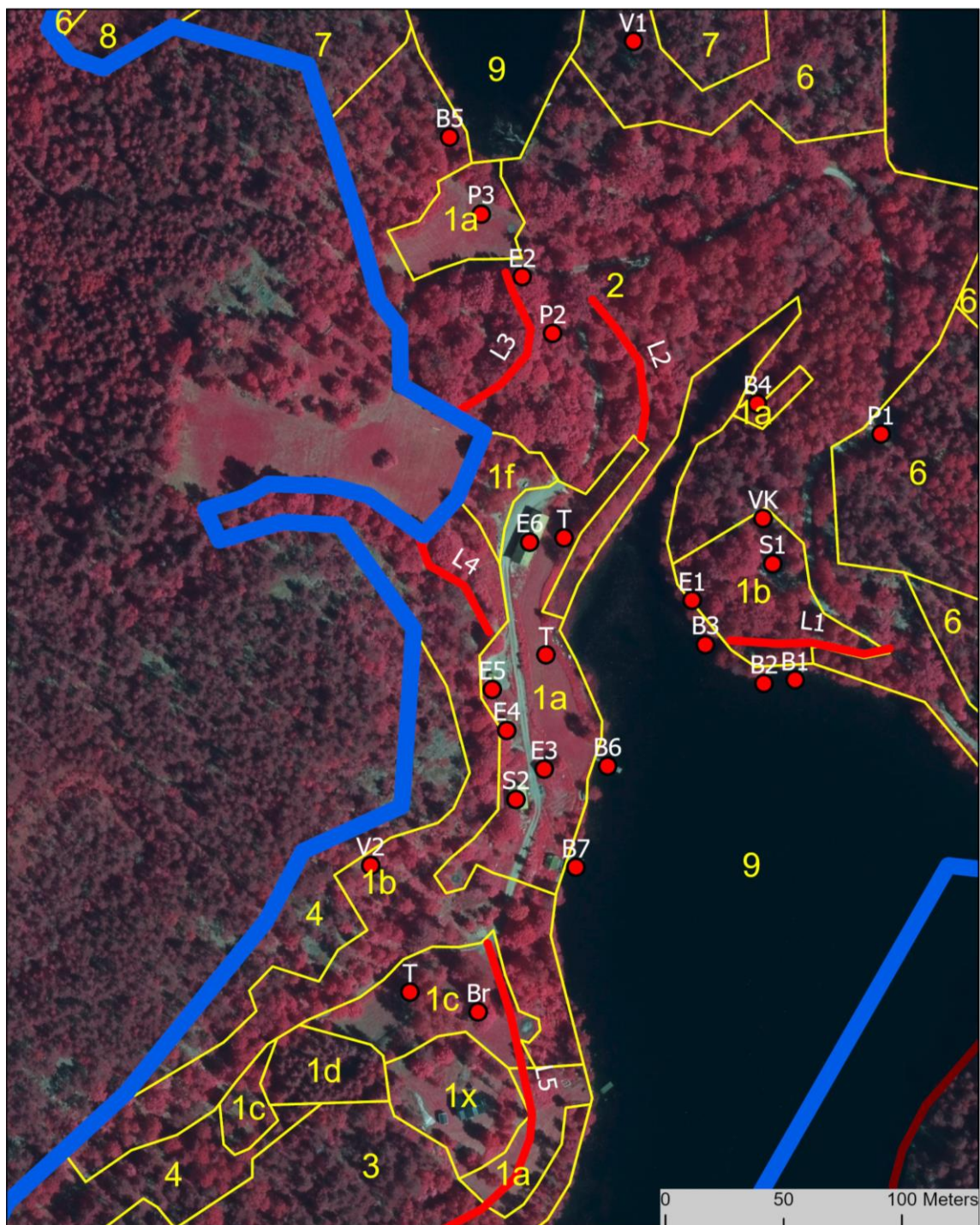
Alla i planen redovisade åtgärder bekostas av offentliga medel. Även andra finansiärer, exempelvis fonder eller stiftelser, kan bli aktuella. Dessa medel ska i så fall administreras av Länsstyrelsen.

# Kartor



Karta 6. Natura 2000-naturtyper i Mela kyrkskogs naturreservat. I skötselområdena 1a och 1b finns element med mycket höga naturvärden men områdena har en hög prägel av gårdsmiljöer och har inte naturtypsklassats. Skötselområde 3 och 4 har prägel av tidigare skogsbete kan därför sägas vara en mix av naturtyperna Taiga (9010) och trädklädd betesmark (9070). De gröta ytor som kallas "annan naturtyp" är områden som inom några decennier bedöms uppnå naturtypskvalitet medan de ljusare/vita som kallas "ingen naturtyp" bedöms ha längre "ekologisk leveranstid".





Karta 7. Befintliga anläggningar (2023-06-20), de flesta knutna till föreningsverksamhet, kring Mela i Mela kyrkskogs naturreservat. Beteckningar: B2, B3, (brygga, båtuppläggning), B4 (uppläggingsplats för flotte), E1 (ekonomibyggnad, båtuppläggning), L1 (led för personer med rörelsehinder), P1 (tillfällig parkering), S1 (föreningsstuga) och VK (Vindsnurra) är anordningar som sköts inom ramen för Melaflottens friluftslivsverksamhet; B6 (brygga), B7 (bastu med brygga), Br (brunn), E3, E4, E5, E6 (ekonomibyggnader), L2, L3, L4 (stigar), P2, P3 (tillfällig parkering, tältplats), S2 (föreningsstuga), T samt gräsmark mellan E3 och E8 (tältplats) och V2 är anordningar som sköts inom ramen för Åby scoutkårs verksamhet; B5 (båtuppläggingsplats för upp till 4 båtar); (vandringssled vid L5, vindskydd vid V1 och grillplats vid P3 är anläggningar som sköts av naturreservatsförvaltaren). © Lantmäteriet geodatasamverkan, © Naturvårdsverket.

Länsstyrelsen skapar samhällsnytta genom rådgivning, samordning, tillstånd, tillsyn, prövning, stöd och bidrag. Vi skyddar miljön, ser till att viktiga natur- och kulturvärden bevaras och skapar förutsättningar för att utveckla landsbygden och näringslivet i länet. Vi har även samhällsviktiga uppdrag inom bland annat krisberedskap, sociala frågor, djurskydd och samhällsplanering. På så sätt bidrar vi till Länsstyrelsens vision om ett livskraftigt Östergötland



LÄNSSTYRELSEN  
ÖSTERGÖTLAND