



Beslut om bildande av Räckeskogs naturreservat i Kinda kommun och fastställande av skötselplan för naturreservatet

Länsstyrelsen Östergötlands beslut

Länsstyrelsen förklarar med stöd av 7 kap. 4 § miljöbalken det område som framgår av den heldragna svarta linjen på bifogad karta, bilaga 1, som naturreservat. För att uppnå och tillgodose syftet med naturreservatet beslutar Länsstyrelsen med stöd av 7 kap. 5, 6 och 30 §§ miljöbalken samt 22 § första stycket förordningen (1998:1252) om områdesskydd enligt miljöbalken m.m. att nedan angivna föreskrifter ska gälla för naturreservatet. Enligt 3 § förordningen om områdesskydd enligt miljöbalken m.m. fastställer Länsstyrelsen bifogad skötselplan för naturreservatets långsiktiga vård, bilaga 4.

Beslutet riktar sig till var och en, fastighetsägare och innehavare av särskild rätt, vars rättigheter att använda mark- och vattenområden berörs inom reservatsområdet.

Länsstyrelsen upphäver med stöd av 7 kap. 7 § första stycket miljöbalken Länsstyrelsens beslut från 26 april 1999 [dnr 2310-6467-98] om naturreservatet Räckeskog med tillhörande skötselplan.

Syftet med reservatet

Syftet med Räckeskogs naturreservat är att bevara biologisk mångfald samt bevara och återskapa värdefulla naturmiljöer knutna till ett lövrikt äldre odlingslandskap och naturskogsartad tallskog. Områdets trädklädda betesmarker med ek, lövskogar, tallskogsbevuxna höjder samt andra ingående naturmiljöer med dess ekosystem och biologiska mångfald ska bevaras. Syftet med naturreservatet är även att förekommande livsmiljöer enligt Natura 2000 ska uppnå eller bevara ett gynnsamt tillstånd. Syftet är också att inom ramen för bevarandet av biologisk mångfald och naturmiljöer tillgodose behovet av områden för friluftslivet och för vetenskaplig forskning.

Syftet ska nås genom att naturreservatet undantas från skadliga åtgärder så att skogen i huvudsak utvecklas genom naturliga processer samt att odlingslandskapet hävdas. Åtgärder för att bevara ljusgynnade trädslag och områden med lövskogar och naturligt öppna områden genom avdödning av yngre barr- och lövträd kommer att bli aktuellt. Gammal, grov eller senvuxnen ek och tall och dess efterföljare ska särskilt gynnas. Åtgärder för att återställa områdets hydrologi, för att återställa områden med betesvärden samt för att skapa död ved och luckighet kan bli aktuella. För att nå syftet för friluftslivet kan anordningar för friluftslivet bli aktuella.



Föreskrifter

A. Inom reservatet gäller följande inskränkningar i rätten att använda mark- och vattenområden. Inom reservatet är det inte tillåtet att:

1. uppföra byggnad eller annan anläggning;
2. anlägga väg eller uppställningsplats för fordon;
3. bedriva täkt, gräva, schakta, spränga, borra, dika, dämna, utfylla, plöja eller utföra annan mekanisk markbearbetning;
4. anordna upplag;
5. anordna motor- eller skyttebana för övning eller tävling;
6. ändra floran eller faunans sammansättning genom införande av för området nya arter;
7. gräva upp växter;
8. tillföra växtnäringsämnen eller jordförbättringsmedel;
9. använda kemiska eller biologiska bekämpningsmedel;
10. tillföra kalk eller andra mineralämnen till mark eller vatten;
11. att avverka, gallra, röja, så, plantera, markbereda eller på annat sätt skada träd eller buskar;
12. ta bort eller upparbeta dött träd eller vindfälle;
13. framföra fordon med undantag av uttransport av skjutet vilt med mindre fordon. Körning ska ske där det blir så liten skada som möjligt på markytan;
14. uppföra mast eller vindkraftverk.

Dessutom är det förbjudet att utan Länsstyrelsens tillstånd:

15. dra ytterligare ledning i luft, mark eller vatten.

Förbuden i A-föreskrifterna har beslutats med stöd av 7 kap. 5 § andra stycket miljöbalken.

B. För att tillgodose syftet med reservatet förpliktar Länsstyrelsen ägare och innehavare av särskild rätt att tåla att följande åtgärder genomförs inom reservatet:

1. utmärkning av, och information om området vid gräns och anordningar för friluftslivet i form av skyltar, parkering, fikabord och bänkar. Parkeringsplatsen är markerad på beslutskartan, bilaga 1;
2. naturvårdande skötsel genom friställning av vidgreniga och ljusgynnade träd, röjning, fällning av yngre träd samt hamling av lövträd;



3. utföra åtgärder för att gynna hotade skalbaggsarter beroende av gamla träd, träd med vissa strukturer och/eller död ved;
4. inom ramen för syftet med naturreservatet kan riktade åtgärder för hotade arter bli aktuella i delar av området, såsom småskalig markstörning och veteranisering av lövträd för att överbrygga generationsglapp;
5. borttagande av hela eller delar av träd eller buskar som kan medföra skada på väg, ledning, byggnad, tomt, kulturlämning, anläggning eller anordning;
6. bekämpning eller borttagande av för området invasiva eller främmande arter;
7. undersökningar och dokumentation av växt- och djurlivet och andra naturförhållanden genomförs som ett led i uppföljningen av syfte och mål med reservatet;
8. om stora skador orsakade av barkborre uppkommer på granskogen, och detta är oförenligt med naturreservatets syfte kopplade till granskog eller skog med hög luftfuktighet, kan angripna granar skiljas från rot och barkas. Inga träd ska föras ut ur naturreservatet;
9. återställning av hydrologin till naturliga flöden och nivåer. Om hydrologisk återställning påverkar marken och pågående och framtida markanvändning utanför reservatet krävs tillstånd från markägarna;
10. skötsel av betesmark innefattande betesdrift, röjning, vattenförsörjning, uppsättande, och underhåll av stängsel/stängselgenomgångar.

B-föreskrifterna har beslutats med stöd av 7 kap. 6 § miljöbalken.

C. Länsstyrelsen beslutar att utöver vad som annars gäller ska följande föreskrifter om rätten att färdas och vistas inom reservatet gälla. Inom reservatet är det inte tillåtet att:

1. ställa upp husvagn;
2. samla ved, fälla eller på annat sätt avsiktligt skada levande eller döda träd och buskar;
3. plocka hela eller delar av mossor, lavar eller vedsvampar;
4. störa eller skada djurlivet.

Dessutom är det förbjudet att utan Länsstyrelsens tillstånd:

5. anordna tävlingar eller bedriva lägerverksamhet med fler än 100 deltagare;
6. utföra sådan undersökning eller enstaka studie som kan leda till skada eller annan negativ påverkan på växt- och djurliv.



Förbudet i C-föreskrifterna har beslutats med stöd av 7 kap. 30 § miljöbalken och 22 § första stycket förordningen (1998:1252) om områdesskydd enligt miljöbalken m.m.

Undantag från föreskrifterna

Ovanstående föreskrifter under A och C utgör inte hinder för förvaltaren av naturreservatet, eller den som förvaltaren utser, att utföra de åtgärder som behövs för reservatets vård, skötsel, uppföljning eller dokumentation av växt- och djurliv samt mark- och vattenförhållanden eller åtgärder för friluftslivets behov och som framgår av B-föreskrifterna för att tillgodose syftet med naturreservatet.

Föreskrifterna under C ska inte utgöra hinder för att insamla enstaka individer/exemplar av ryggradslösa djur eller kryptogamer för artbestämning.

Föreskrifterna ska inte heller utgöra hinder för nyttjande och skötsel av befintliga anläggningar så som underhåll och nyttjande av befintlig väg. Vägen får underhållas så att den motsvarar ursprunglig funktion/standard. Träd och grenar som faller från naturreservatet över vägområde får kapas och läggas inom naturreservatsområdet. Träd som riskerar att falla från naturreservatet, över väg eller byggnader, får efter avstämning med förvaltaren fällas och placeras inom naturreservatet. Delar av grenar och toppar av träd och buskar som lutar över väg får kapas efter avstämning med förvaltaren.

Föreskrifterna ska inte heller utgöra hinder för markägarna att kapa upp dött träd eller vindfällor som helt eller delvis fallit på intilliggande åker till naturreservatet och lägga dessa inom naturreservatet.

Föreskrifterna ska inte heller utgöra hinder för markägaren att nyttja befintliga brukningsvägar för körning vid skogsbruksåtgärder i områden öster om naturreservatet enligt karta i bilaga 1.

Föreskrifterna ska inte heller utgöra hinder för att renovera ett äldre bryggfäste i strandkanten efter avstämning med förvaltaren. Bryggfästet är markerat på beslutskartan i bilaga 1. Vattenområdet omfattas inte av naturreservatet och strandskyddsdispens för en eventuell brygga prövas av kommunen. Även anmälan eller tillstånd för vattenverksamhet enligt 11 kap MB kan krävas.

Skötselplan

Länsstyrelsen fastställer i enlighet med 3 § förordningen (1998:1252) om områdesskydd enligt miljöbalken m.m. bifogad skötselplan, bilaga 4, för naturreservatets långsiktiga vård.

Förvaltare för naturreservatet ska vara Länsstyrelsen Östergötland.

Skälen för beslutet

Naturreservatet omfattar trädklädda betesmarker och äldre barr- och lövskogsområden med mycket höga naturvärden runt gården Räckeskog. De trädklädda betesmarkerna har gott om



äldre ädellövträd av främst ek och hyser en mångfald av arter, inte minst mossor, lavar, insekter och hävdpräglad flora. Strandskogen utmed Ämmerns strand består av lövskog som domineras av klibbal. I skogen finns inslag av tall och gran samt äldre lövträd. Två skogspartier sydväst om gården domineras av äldre tall med inslag av bland annat gammal björk. De största naturvärdena finns i en helt ekdominerad dunge sydost om gården samt i branten öster om gården som består av gammal tallskog med inslag av mycket gamla ekar. En långsmal ekhage löper utmed nordöstra delen, innanför albården utmed sjön. Antalet rödlistade lavar och insekter knutna till ek är mycket stort, bland annat har gul dropplav (*Clistomum corrugatum*, rödlistekategori NT), gammelekslav (*Lecanographa amylacea*, NT) och läderbagge (*Osmoderma eremita*, VU) noterats i området.

Naturtyperna i reservatet ingår i en grön infrastruktur för både ädellöv, gräsmarker, tall och trivallöv, det vill säga att de ligger i värdenätverk för alla dessa naturtyper. Räckeskog har även värdekärnor för både ädellöv och gräsmarker inom reservatets gränser. Det innebär bra förutsättningar för en stor andel av de hotade och skyddskrävande arter som lever i dessa naturtyper att kunna fortleva i landskapet i livskraftiga bestånd.

Reservatet är ett Natura 2000-område med namnet Räckeskog och sitekod SE0230162. Följande naturtyper och arter enligt EU:s art- och habitatdirektiv är kända i området:

*) = Prioriterad art eller naturtyp i EU:s Natura 2000-bevarandearbete

*Taiga (naturtypskod 9010)

Trädklädd betesmark (naturtypskod 9070)

*Läderbagge, *Osmoderma eremita* (artkod 1084)

Hålträdklokrypare, *Anthrenochernes stellae* (artkod 1936)

Länsstyrelsen bedömer att Natura 2000-områdets tillstånd gynnas av reservatet och den naturvårdsskötsel som planeras.

Lämplig användning av markområde

Enligt 1 kap. 1 § miljöbalken ska värdefulla natur- och kulturmiljöer skyddas och vårdas och den biologiska mångfalden bevaras.

Länsstyrelsen har, i enlighet med 3 kap. miljöbalken, prövat och funnit att beslutet av Räckeskogs naturreservat är förenligt med en, från allmän synpunkt, lämplig användning av markområdet och att beslutet, i enlighet med 7 kap. 8 § miljöbalken, inte strider mot en detaljplan eller områdesbestämmelser. Beslutet bedöms även förenligt med gällande översiktsplan.

Intresseprövning

Länsstyrelsen har i enlighet med 7 kap. 25 § miljöbalken prövat och funnit att beslutet av Räckeskogs naturreservat inte går längre i inskränkning av enskilds rätt att använda mark och vatten, än vad som krävs för att syftet med skyddet ska tillgodoses.



Konsekvensutredning av påverkan av beslutet på allemansrätten

Länstyrelsen ska enligt Förordningen (2007:1244) om konsekvensutredning vid regelgivning, i den omfattning det behövs, göra en konsekvensutredning av hur allemansrätten påverkas genom beslutet om naturreservat. Länstyrelsen gör bedömningen att naturreservatsbildningen inte medför negativa konsekvenser för vistelse och färd i naturreservatet. Ordningsföreskrifterna ska samtidigt leda till att reservatets syfte tillgodoses.

Agenda 2030, miljö kvalitetsmål och ekosystemtjänster

Reservatet Räckeskog är en del av uppfyllandet av Agenda 2030 (mål 13 – Bekämpa klimatförändringarna; mål 15 – Ekosystem och biologisk mångfald) och av miljö kvalitetsmålen ”Levande skogar”, ”Ett rikt djur och växtliv” och ”Ett rikt odlingslandskap” om vilket Sveriges riksdag och regering beslutat. Länstyrelsen bedömer att Räckeskogs naturreservat ger ett positivt bidrag till följande ekosystemtjänster: Den producerande ekosystemtjänsten mat (kött från vilt, svamp); de reglerande ekosystemtjänsterna globalklimatreglering (kolinbindning) och de kulturella ekosystemtjänsterna friluftsliv, turism, rekreation och hälsa, samt de understödjande ekosystemtjänsterna ekologiska samspel och livsmiljöer.

Ärendets handläggning

Dokumentation

De mycket höga naturvärdena inom Räckeskogs naturreservat är kända sedan lång tid tillbaka. Naturvärdena dokumenterades initialt i samband med dåvarande Skogsvårdsstyrelsens inventering av nyckelbiotoper på fastigheten år 1996 och senare genom bland annat insektsinventeringar i Länstyrelsens regi. Reservatet blev sedan bildat år 1999 med en kopplad skötselplan.

Motivering till beslutet

Det gällande beslutet om Räckeskogs naturreservat är beslutat år 1999. Räckeskog är även skyddat som ett Natura 2000-område (SE0230162) med ungefär samma avgränsning som naturreservatet. Räckeskogs skötselplan är en del av reservatsbeslutet enligt 7 kap. 4–6 §§ miljöbalken eftersom hänvisningar till skötselplanen finns med i B-föreskrifterna. Men B-föreskrifterna ska vara fristående från skötselplanen så att fastighetsägaren, av beslutet, ska veta vad den ska tåla enligt 7 kap 6 § miljöbalken. De nya B-föreskrifterna och skötselplanen innehåller dessutom förtydliganden rörande områdets skötsel, såsom efterhållande av inväxande gran i löv- och tallskogar, frihuggning av tallar, framröjning av potentiella efterträdare till dagens värdefulla träd, ett tydligare fokus på att utveckla varierande brynzoner med olika arter av blommande och bärande träd och buskar samt skapande av död ved inklusive möjlighet att uppföra mulmholkar och ekoxekomposter. Den tidigare skötselplanen var i behov av förtydligande eftersom områdets värden börjat påverkas negativt av bland annat igenväxning. De nya omarbetade skötselplanerna bedöms vara till gagn för områdets naturvärden. Skötselplanen ska dessutom från och med nu kunna uppdateras fristående från beslutet.



I det ursprungliga reservatsbeslutet framgår det i *Grund för beslut* (Skäl för reservatet) att:

”Den gamla skogen och odlingslandskapet i Räckeskog är synnerligen värdefullt med en mångfald av arter knutna till gamla ekar och orörda skogar. Området har mycket höga naturvärden särskilt med avseende på insekter och kryptogamer. Området bör särskilt skyddas på grund av dess mycket höga biologiska värden.”

I det ursprungliga reservatsbeslutet framgår det vidare i *Ändamålet med naturreservatet* (Syfte med reservatet) att:

”Ändamålet med Räckeskogs naturreservat är att bevara ekhagen, äldre ädellövskog och tallskog med dess flora, fauna och naturliga successioner. De delar av naturreservatet som tidigare utnyttjats för skogsbruk ska få utvecklas mot en naturskog av liknande karaktär som den befintliga, gamla skogen. Hagmarkerna skall röjas och fristående äldre ädellövträd frihuggas och marken i möjligaste mån hävdas. Naturreservatet skall under stort hänsynstagande till flora och fauna vara tillgängligt för det rörliga friluftslivet och för vetenskaplig forskning.”

I Natura-2000 området är utpekade naturtyper Taiga (9010) och Trädklädd betesmark (9070). Naturtypen taiga i Natura 2000-området Räckeskog ska till stor del lämnas för ”fri utveckling” i gällande skötselplan. Bevarandeplanen konstaterar dock att huvudsyftet med området är att bevara och skapa en kontinuitet i trädskiktet varvid vissa naturvårdsåtgärder kan behövas för att kompensera en minskad frekvens av naturliga störningsprocesser.

Vidare framgår det av bevarandeplanen att igenväxning av gran är ett generellt problem i naturtyper som inte är grandominerade. Om igenväxning av gran blir ett betydande problem i de delar som dominerats av andra trädslag ska det åtgärdas genom till exempel röjning av gran. Sådana åtgärder är viktiga att kunna genomföra i området men inte möjligt utan att revidera beslut och skötselplan. Enligt bevarandeplanen bör en översyn av skötselplanen ske inom en snar framtid

Enligt 7 kap. 7 § första stycket miljöbalken får Länsstyrelsen helt eller delvis upphäva beslut som den har meddelat enligt 4–6 §§, om det finns synnerliga skäl. Beslut om upphävande får enligt 7 kap. 7 § fjärde stycket miljöbalken meddelas endast om intrånget i naturvärdet kompenseras i skälig utsträckning på naturreservatet eller på något annat område. Länsstyrelsen anser att det inte är skäligt att kräva ytterligare kompensation för upphävandet av det gällande beslutet. Detta beslut kommer bättre att vårda och skydda de naturvärden som det gällande beslutet avsågs att skydda. Länsstyrelsen anser därmed att det finns synnerliga skäl då det nya beslutet innebär ett starkare skydd. Skötselplanen för naturreservatet ska från och med nu kunna uppdateras fristående från beslutet vilket även möjliggör att ny kunskap om naturvård kan implementeras om så behövs.

Detta beslut tydliggör dessutom vilken geografisk yta som naturreservatet omfattar. Tidigare har gränsen för naturreservatet varit oklar då den gräns som framgick på beslutskartan inte överensstämde med gränsmarkeringen i området. En noggrann mätning av gränsen har inte genomförts tidigare. Efter samråd med markägarna har Länsstyrelsen låtit Skogsstyrelsen mäta överenskommen gräns och i samband med detta beslut fastställt en tekniskt korrigerad gräns som framgår på beslutskartan i bilaga 1.

Länsstyrelsen anser att det finns synnerliga skäl att upphäva det gällande beslutet om Räckeskogs naturreservat för att ersätta detta med ett nytt beslut med tydligt syfte, utvecklade



skäl och föreskrifter samt att besluta om en ny skötselplan så att naturvärdena vårdas och inte riskerar att försvinna.

Länstyrelsen önskar besluta om naturreservatets skäl, föreskrifter och skötselplan och utforma ett tydligare syfte för att möjliggöra nödvändig skötsel för att bevara och utveckla skyddsvärda arter och habitat. Detta beslut kommer att i större utsträckning harmonisera med gällande bevarandeplan och möjliggöra att den skötsel som behövs för att bevara och förstärka områdets naturvärden kan genomföras.

Ett nytt beslut med syfte, skäl och föreskrifter samt tillhörande skötselplan för reservatet har därmed utformats.

Konsekvensutredning för upphävande av beslut

- Uppenbara fördelar för biologisk mångfald gäller både arter kopplade till naturtypen Taiga (9010) och Trädklädd betesmark (9070). Till exempel lavar knutna till solbelysta grova träd och vedlevande insekter som är beroende av att ekarna får stå fritt och det tillåts utvecklas nya ekjättar kontinuerligt. Holkar som planeras för att gynna vedlevande insekter i områden kan till viss del kompensera för en temporär brist på lämpliga substrat.
- Substrat för epifytiska arter samt saproxytiska arter kommer att öka till exempel död ved och hålträd. Även livsmiljöer som det generellt är ont om i dagens landskap kommer att öka, så som brynmiljöer och solbelysta äldre träd.
- De ryggradslösa djuren har utgjort det främsta motivet för bildandet av naturreservatet och utgör också en viktig utgångspunkt för skötseln av området. Bland annat förekommer tre arter som är upptagna i EU:s art- och habitatdirektiv; läderbagge, ekoxe och hålträdisklokrypare. Den nya skötselplanen beskriver på ett tydligare sätt vilka skötselåtgärder som behövs för att förbättra livsbetingelserna för dessa arter och andra karaktäristiska arter i skogen, hagmarkerna och övriga biotoper.
- Ingen ny ersättningssituation uppstår vid revideringen av beslutet för Räckeskogs naturreservat. Berörd fastighet ägs av privata markägare. De omarbetade föreskrifterna med tillhörande skötselplan ger inte rätt till någon ytterligare ersättning än den som markägarna redan erhållit i samband med beslutet 1999-04-26, dnr 2310-6467-98.
- De ekonomiska förpliktelseerna för staten (förvaltning av reservatet) kommer att öka marginellt. Främst i form av anläggning och underhåll av enstaka friluftslivsanordning och uppförande av mulmholkar och ekoxekomposter. Fler aktiva skötselåtgärder i form av att bland annat hålla efter inväxande gran i löv- och tallskogar, frihuggning av lövträd och tall samt utvecklande av varierade brynmiljöer kommer också att öka kostnaderna något.
- Berörd fastighet ägs av två privata markägare. De privata markägarnas rättigheter kommer inte att påverkas ytterligare. Inga förändrade inskränkningar av användningen av de ytor markägaren innehar kommer att beslutas.



Reservatsbildning

Området blev bildat som reservat 1999 och ingår även i det Europeiska nätverket för skyddsvärd natur, Natura 2000. Området är privatägt.

Sedan bildandet av reservatet 1999 har det förvaltats av Länsstyrelsen utefter tillhörande skötselplan.

Efter att behov av en ny uppdaterad skötselplan uppkommit på senare år har ett förslag till ny skötselplan arbetats fram för att säkerställa att naturvärden kan bevaras och utvecklas vilket ska bidra till att uppnå en gynnsam bevarandestatus i området.

Under 2019 remitterade Länsstyrelsen ett förslag till införande av nya föreskrifter samt fastställande av ny skötselplan för naturreservatet till berörda. Efter remissen behövde förslaget en genomgående omarbetning vilket skedde under 2022. Länsstyrelsen fann då i samråd med Naturvårdsverket att det finns skäl att fatta ett nytt beslut om Räckeskogs naturreservat för att tydligare formulera syfte, skäl och föreskrifter samt en skötselplan.

Reservatets yttergräns mättes även in av Skogsstyrelsen under år 2022.

Inkomna remissvar

Länsstyrelsen har remitterat förslag till beslut till markägare, Sveriges geologiska undersökning, Kinda kommun, Skogsstyrelsen, Naturvårdsverket, Entomologiska föreningen Östergötland, Naturskyddsföreningen Kinda-Ydre och Naturskyddsföreningen Östergötland.

Länsstyrelsen har fått svar från Anna och Eva Hamilton, SGU, Skogsstyrelsen samt Naturvårdsverket. SGU meddelar att de avstår från att yttra sig.

Anna och Eva Hamilton, som är markägare, skriver i sitt yttrande att de anser att förslaget till beslut angående förändrade föreskrifter och skötselplan är väldigt bra i sin helhet med ett litet undantag. De förändrade föreskrifterna inklusive undantag samt skötselplanen möjliggör en bättre skötsel av de naturvärden i naturreservatet som de själva också värnar om. Vidare gör undantagen från föreskrifterna att jord- och skogsbruksverksamhet utanför reservatet inte inskränks och fördyras på samma sätt som varit gällande under tiden sedan naturreservatet bildades och som ingen intrångsersättning utgått för. Överlag är markägarna alltså väldigt positivt inställda till beslutet.

Vidare skriver Anna och Eva Hamilton att de gällande föreskrift B. 9 "återställning av hydrologi genom igenläggning av dike inom reservatets gränser" anser att den med nuvarande kortfattade skrivning utgör en risk för att omkringliggande jordbruks- och skogsmark kan överdämmas och skadas. De yrkar därför att ett tillägg till nuvarande text läggs till: ...får utföras så länge en förändrad hydrologi inte påverkar marken och pågående och framtida markanvändning utanför reservatet negativt. Som alternativ kan de även tänka sig att föreskrift B. 9 stryks. Av ovanstående förespråkar de det första alternativet och uppger att de även är öppna för andra formuleringar av nämnda föreskrift så länge innebörden är densamma. Anna och Eva Hamilton poängterar att de inte motsätter sig igenläggning av diken utan snarare vill försäkra sig om att föreskrifterna inte möjliggör att detta kan utföras på ett sådant sätt att annan mark skadas utan att intrångsersättning erläggs för skadan.



Skogsstyrelsen uppger i sitt yttrande att de är positiva till ett nytt beslut för bildande av naturreservatet och bedömer att reservatsföreskrifterna inte strider mot bevarandeplanen för Natura-2000. Den föreslagna skötselplanen bedöms vara väl anpassad till att nå syftet med reservatet, med en tydligare inriktning mot att bevara hävdformade miljöer och förhindra igenväxning. Skogsstyrelsen tillstyrker att naturreservatet bildas enligt förslag till beslut och skötselplan, samt att gällande beslut upphävs enligt 7 kap. 7§ miljöbalken.

Naturvårdsverket uppger i sitt yttrande att de tillstyrker länsstyrelsens förslag till beslut, daterat 2023-02-24, men framför samtidigt synpunkter som behöver beaktas i den fortsatta handläggningen av ärendet.

Naturvårdsverket framför att de noterat att parkeringsplatsen enligt föreskrift B1 är markerad på beslutskarta, bilaga 1. En hänvisning till kartan bör göras i föreskriften.

Åtgärder enligt föreskrift B4 bör preciseras på beslutskarta för att föreskriften ska vara rättssäker och utgöra ett tydligt stöd för förvaltaren att vidta åtgärderna.

Undantaget för bryggfäste som får renoveras utan hinder av reservatsföreskrifterna bör markeras på karta hörande till beslutet, så att det är tydligt inför eventuella kommande prövnings- och tillsynsärenden vilken brygga som avses.

Undantag för ledningsdragningar, som får göras efter tillstånd av länsstyrelsen, bör flyttas till A-föreskrifterna som en tillståndsplikt.

Föreslagna undantag som gäller efter avstämning med förvaltaren är olämpliga genom att de har otydlig rättsverkan och saknar rättslig delegation. De bör istället göras till tillståndspliktiga A-föreskrifter.

Bemötande av inkomna remissvar

Länsstyrelsen är tacksam för det engagemang som markägarna har haft i arbetet med att ta fram ett nytt beslut och skötselplan för Räckeskogs naturreservat och instämmer i att skötselplanen nu kommer möjliggöra en bättre skötsel. Angående föreskriften B9 har Länsstyrelsen i samråd med markägarna tagit fram en förbättrad formulering som nu framgår i B9.

När det gäller Naturvårdsverkets yttrande så har Länsstyrelsen kompletterat föreskriften B1 med en hänvisning till beslutskartan. Vidare har Länsstyrelsen även markerat bryggfästet på beslutskartan samt flyttat undantaget för ledningsdragningar till A-föreskrifterna som en tillståndsplikt.

När det gäller precisering av föreskriften B4 bedömer Länsstyrelsen att dagens kunskapsunderlag inte möjliggör en sådan precisering och att en precisering på beslutskartan inte heller är nödvändig för att föreskriften ska vara rättssäker. Åtgärderna som framgår i B4 är småskaliga men kommer trots det att kräva noggrann planering av Länsstyrelsens naturvårdspersonal vilket kommer att ske i närmare anslutning till när åtgärderna ska utföras. Länsstyrelsen bedömer att det finns platser inom alla naturreservatets skötselområden där sådana skötselåtgärder kan vara aktuella att utföra varför en precisering på karta inte skulle tillföra något ytterligare.

Länsstyrelsen har noggrant övervägt om de undantag som gäller efter avstämning med förvaltaren istället ska göras till tillståndspliktiga A-föreskrifter eller omformuleras på annat sätt. Undantagen från föreskrifterna rör framförallt åtgärder för att förhindra att träd och



annan vegetation i naturreservatet skadar eller förstör byggnader och vägar. Under årens lopp har fallande träd från naturreservatet orsakat skador på byggnader och skapat problem med framkomlighet på vägar som går genom området. Länsstyrelsen har arbetat för att hitta formuleringar i beslutet som minskar risken för att sådana problem uppstår i lika stor omfattning i framtiden och att akuta risker för skador kan förebyggas skyndsamt utan att naturreservatets naturvärden riskerar att påverkas negativt. Länsstyrelsens reservatsförvaltare kommer att tillse att åtgärderna endast vidtas i rimlig omfattning och att de inte strider mot syftet med naturreservatet. Länsstyrelsen finner att det inte är lämpligt att undantagen formuleras till tillståndspliktiga A-föreskrifter eftersom de akuta åtgärder som det oftast är frågan om då inte kommer att kunna hanteras skyndsamt.

Övrigt

Natura 2000

Livsmiljöer och arter som är utpekade enligt Natura 2000 ska uppnå eller bevara ett gynnsamt tillstånd. Detta innebär att verksamheter eller åtgärder som kan orsaka betydande påverkan på områdets livsmiljöer, och/eller störa arter i området, kräver tillstånd enligt 7 kap. 28a § första stycket miljöbalken.

Verksamheter som är direkt förenliga med områdets förvaltning och skötsel kräver ej tillstånd (7 kap. 28a §, andra stycket miljöbalken). Åtgärder enligt fastställd skötselplan kan dock kräva tillstånd.

Om verksamheten eller åtgärden kräver en tillståndsprövning ska en specifik miljöbedömning göras. Detta innebär att tillståndsprövningen ska föregås av ett avgränsningssamråd, samt att en miljökonsekvensbeskrivning (MKB) bifogas ansökan om tillstånd (6 kap. 28 § miljöbalken). MKB:n ska belysa hur områdets utpekade livsmiljöer och arter påverkas.

Strandskydd

Vissa delar av reservatet är beläget inom område där strandskyddsbestämmelser gäller enligt 7 kap. miljöbalken.

Hur man överklagar

Detta beslut kan överklagas hos regeringen, se bilaga 3. Sakägare anses ha fått del av beslutet den dag kungörelse om beslutet var införd i ortstidning.

Beslutet gäller från den dag det vunnit laga kraft utom föreskrifter meddelade med stöd av 7 kap. 30 § miljöbalken, avdelning C, vilka gäller omedelbart.

De som medverkat i beslutet

Beslutet har fattats av länsrådet Ann Holmlid med naturvårdshandläggaren Linnea Holmstrand som föredragande. I den slutliga handläggningen har också enhetschefen Marina Verbova, samhällsplaneraren Stanislav Ilic, länsjuristen Martina Willgert, antikvarien Malin Svarvar och lantbrukskonsulenten Matilda Hansen medverkat.

Detta beslut har bekräftats digitalt och saknar därför namnunderskrift.



Så här hanterar vi dina personuppgifter

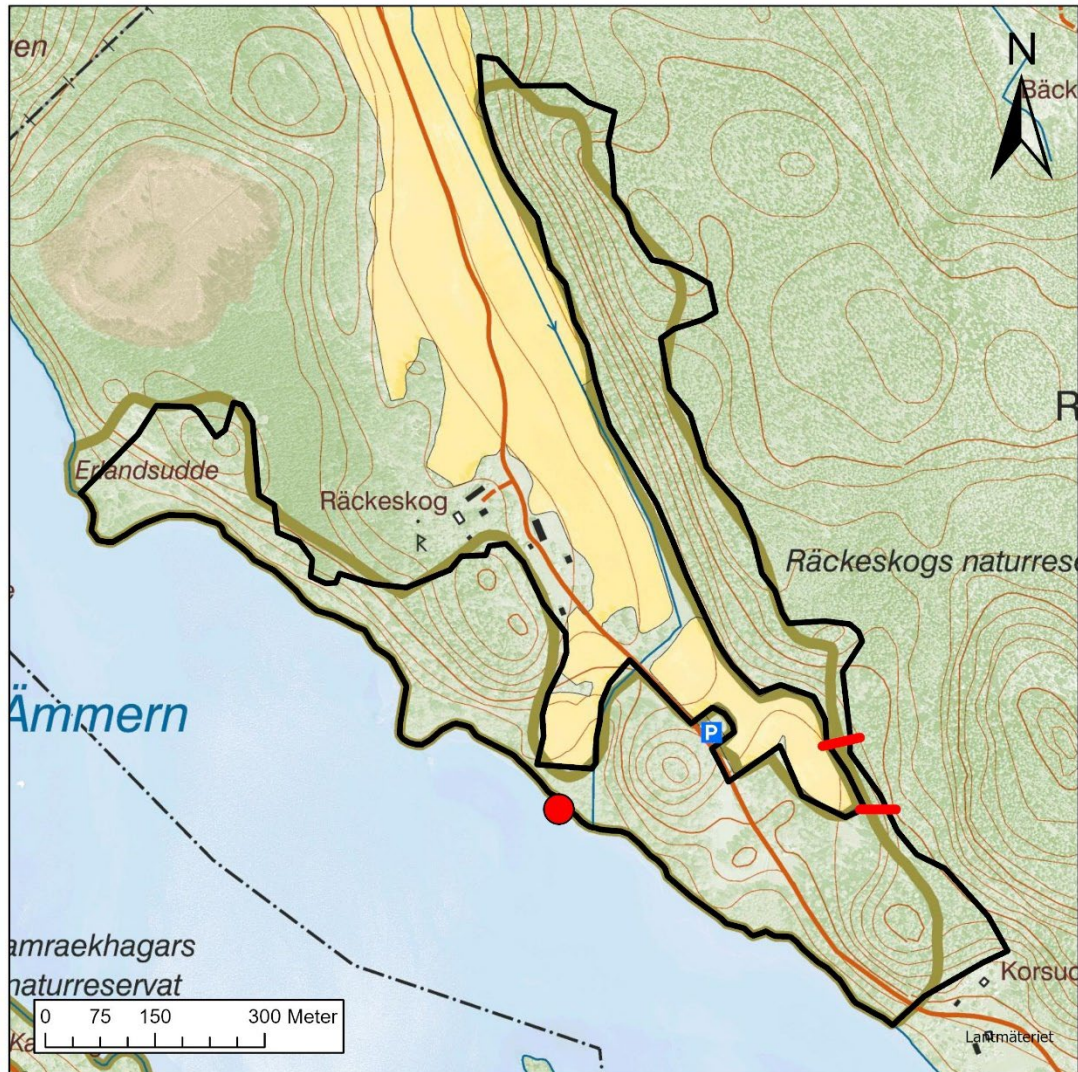
Information om hur vi hanterar dessa hittar du på www.lansstyrelsen.se/dataskydd.

Bilagor

1. Beslutskarta
2. Sändlista
3. Hur man överklagar
4. Skötselplan



Bilaga 1. Beslutskarta Räckeskog naturreservat



Karta tillhörande beslut om Räckeskogs naturreservat beslutat den 15 maj 2023. Naturreservatet är avgränsat med heldragen svart linje. Röda linjer är brukningsvägar som markägaren eller dess ombud får använda för skogsbrukets behov. Befintlig parkering är märkt med bokstaven P på blå barkund. I anslutning till parkeringen finns informationstavla och fikabord. Befintligt bryggfäste är markerat med röd ring vid strandkanten. Objekt nummer 2001726, dnr 511-5201-2019. © Lantmäteriet geodatasamverkan, © Naturvårdsverket.



LÄNSSTYRELSEN
ÖSTERGÖTLAND

Beslut
2023-05-17

sid 14 (15)
511-5201-19

Bilaga 2. Sändlista

Finns hos Länsstyrelsen



Bilaga 3. Överklagandehänvisning regeringen

Du kan överklaga beslutet hos regeringen

Om du inte är nöjd med Länsstyrelsens beslut, kan du skriftligen överklaga beslutet hos regeringen.

Så här överklagar du beslutet

Länsstyrelsen måste pröva att överklagandet har kommit in i rätt tid, innan det skickas vidare tillsammans med handlingarna i ärendet. Därför ska du lämna eller skicka din skriftliga överklagan till Länsstyrelsen Östergötland antingen via e-post; ostergotland@lansstyrelsen.se, eller med post; Länsstyrelsen Östergötland, 581 86 Linköping.

Tiden för överklagande

Ditt överklagande måste ha kommit in till Länsstyrelsen **inom tre veckor** från den dag du fick del av beslutet. Du anses ha fått del av beslutet den dag det kungörs i ortstidning. Om det kommer in senare kan överklagandet inte prövas. I ditt överklagande kan du be att få ytterligare tid till att utveckla dina synpunkter och skälen till att du överklagar. Sedan är det regeringen som beslutar om tiden kan förlängas.

Parter som företräder det allmänna ska ha kommit in med sitt överklagande **inom tre veckor** från den dag då beslutet meddelades.

Ditt överklagande ska innehålla

- Vilket beslut som du överklagar, beslutets datum och diarienummer.
- Hur du vill att beslutet ska ändras.
- Varför du anser att Länsstyrelsens beslut är felaktigt.

Om du har handlingar som du anser stödjer din överklagan så bör du bifoga kopior på dessa. Kontakta Länsstyrelsen i förväg om du behöver bifoga filer som är större än 15 MB via e-post.

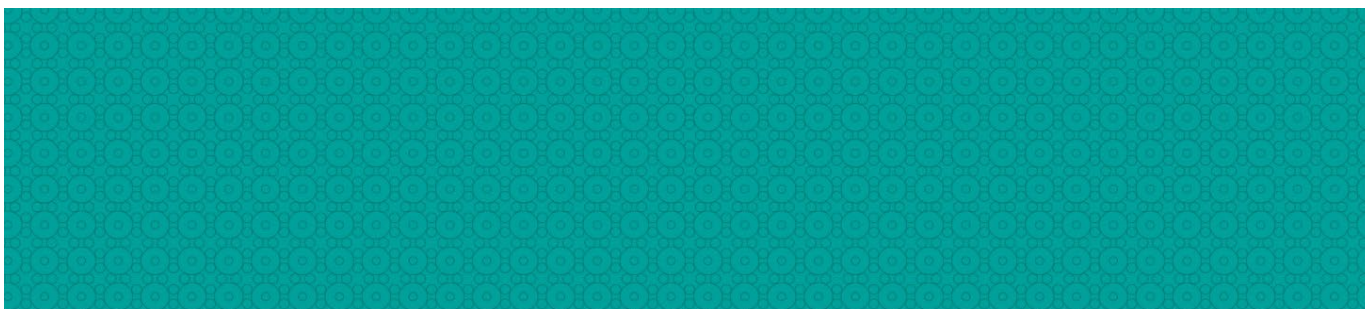
Ombud

Om du anlitar ett ombud som sköter överklagandet åt dig ska ombudet underteckna skrivelsen samt uppge sitt eget namn, adress och telefonnummer. Ombudet bör också bifoga en fullmakt.

Behöver du veta mer?

Har du ytterligare frågor kan du kontakta Länsstyrelsen via e-post ostergotland@lansstyrelsen.se, eller via växeltelefonnummer 010-223 50 00. Ange ärendets diarienummer.

Skötselplan för naturreservatet Räckeskog



Fastställt 2023-05-17



LÄNSSTYRELSEN
ÖSTERGÖTLAND



Meddelande	Skötselplanen gäller utan tidsbegränsning. En översyn bör göras senast inom 10 år för att bedöma behovet av revidering. Skötselplanen har upprättats av Länsstyrelsen 2019–2023. Planförfattare har varit Niclas Jansson och Linnea Holmstrand.
Referens	Länsstyrelsen Östergötland, Naturskyddsenheten, Skötselplan för naturreservatet Räckeskog.
Kontaktperson	Linnea Holmstrand Länsstyrelsen Östergötland
Webbplats	www.lansstyrelsen.se/ostergotland
Fotografier	Henry Stahre. Omslaget visar äldre ekar i en av Räckeskogs betesmarker.
Kartmaterial	© Lantmäteriet

Innehållsförteckning

Innehållsförteckning	1
ALLMÄN BESKRIVNING	2
Administrativa data om naturreservatet.....	2
Syfte, föreskrifter och skäl för beslut.....	3
Beskrivning av reservatet	3
Översiktlig beskrivning	3
Historisk och nuvarande vatten- och markanvändning	4
Områdets bevarandevärden	6
Natura 2000	8
Källuppgifter	9
PLANDEL	10
Syfte med naturreservatet	10
Disposition och skötsel av mark och vattenmiljöer	10
Skötselområden	12
Jakt	22
Utmärkning av reservatets gräns	22
Tillsyn.....	22
Dokumentation och uppföljning	22
Inventeringar	22
Uppföljning.....	22
Finansiering av naturvårdsförvaltningen	23
Bilaga 1. Natura 2000-områdets avgränsning och N2000-naturtypernas utbredning.....	24

ALLMÄN BESKRIVNING

Administrativa data om naturreservatet

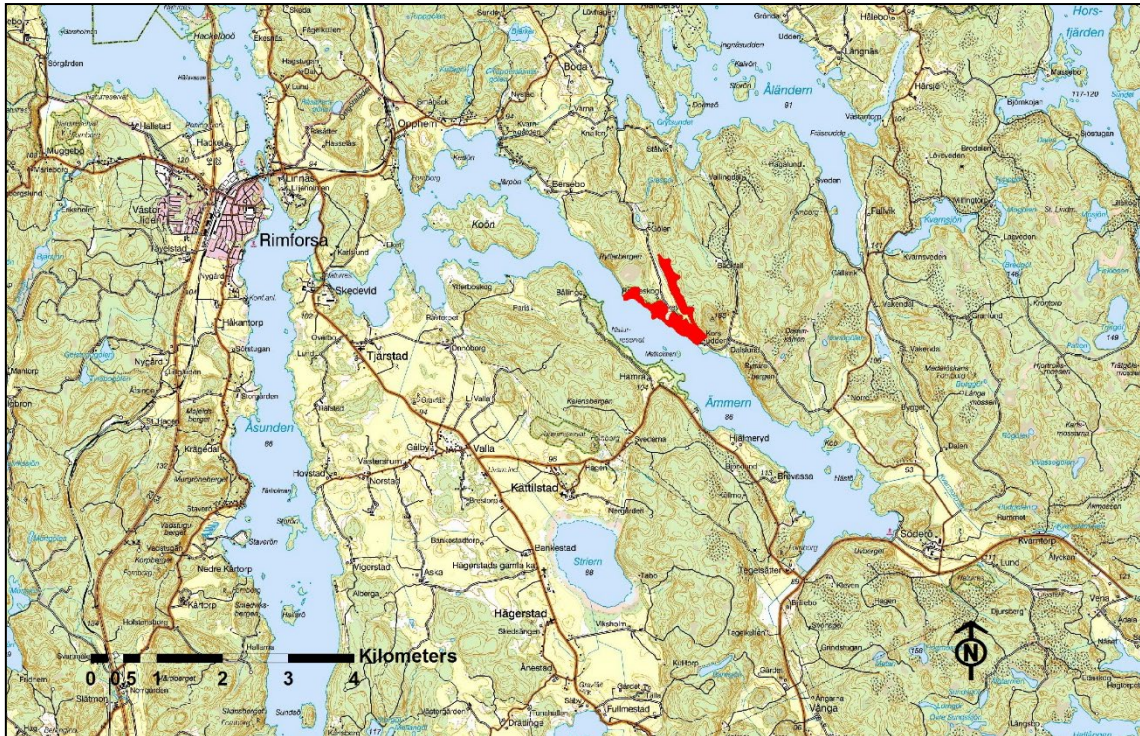
Reservatets namn	Räckeskog naturreservat	
NVR-id	2001726	
Beslutsdatum	1999-04-26 och 2023-05-17	
Län	Östergötland	
Kommun	Kinda	
Areal	Total areal:	33,6 hektar
	Land:	33,6 hektar
	Vatten:	0 hektar
	Produktiv skog:	14,7 hektar
Natura 2000-naturtyper	9010 Taiga	11,2 hektar
	9070 Trädklädd betesmark	22,4 hektar
<u>Prioriterade bevarandevärden</u>		
Naturtyper:	Taiga, Trädklädd betesmark	
Arter/grupper:	Sällsynta arter av skalbaggar och lavar knutna till gamla ekar och tallar.	
Övrigt	Området är även skyddat som Natura 2000-område (Räckeskog SE0230162)	
Fastighet	Räckeskog 3:3, privatägd	
Förvaltare	Länsstyrelsen Östergötland	
Lägesbeskrivning	Reservatet ligger cirka 7 kilometer öster om Rimforsa på vägen mellan Opphem och Norrö. Fågelvägen är det cirka 5 kilometer öster om Tjärstad kyrka.	
Vägbeskrivning	Från Rimforsa, tag vägen österut mot Opphem och sväng av mot Bersebo strax efter Opphem. Följ vägen i knappt 5 kilometer. Reservatsparkering på östra sidan av vägen.	

Syfte, föreskrifter och skäl för beslut

Syfte, föreskrifter och skäl för beslut ingår i beslutet om naturreservatet Räckeskog. Syftet finns även nedan i skötselplanens Plandel.

Beskrivning av reservatet

Översiktlig beskrivning



Karta 1. Räckeskogs naturreservat är beläget strax sydöst om Rimforsa vid sjön Ämmerns strand.

Naturreservatet utgörs främst av gammal skog runt gården Räckeskog. Strandskogen utefter Ämmerns norra strand utgörs av en klubbaldominerad lövskog. Skogen som löper längs höjderna i östra delen av reservatet domineras av tall med inslag av gran samt äldre lövträd. Två skogspartier strax sydväst och 500 meter sydost om gården domineras av äldre tall med inslag av bland annat gammal björk och asp. De högsta kända naturvärdena finns i en ekdominerad kulle 300 meter sydsydost om gården samt i branten öster om gården som består av gammal tallskog med inslag av gran och glest spridda gamla ekar. Vidare förekommer partier med igenväxande hagmark. Trädskiktet i hagmarkspartierna domineras av ek, asp, björk och klibbal. Utöver nämnda trädslag förekommer också alm, lönn, lind, sälg, rönn, oxel, brakved, apel, fågelbär och hägg.

Många av reservatets delområden har gott om död ved i form av lågor, högstubbar och döda grenar i trädens kronor. Flera delar har väl utvecklade bryn med en artrik blandning av blommande och bärande träd och buskar som hassel, apel, hagtorn, slån och nyponros.

Floran i lövskogspartierna är ofta lundartad. Dominerar gör arter som älgört, liljekonvalj, ekbräken, hässlebrodd, lundgröe, kirskaal, blåsipppa, stembär, lundstarr, smörboll och piprör. Av mindre vanliga arter kan nämnas trolldruva, lungört, vätteros, underviol, vårärt och hässleklocka. På sydsidan av kullarna väster om byvägen finns här och var ännu kvar rester av en ängs- och betesmarksflora så som prästkrage, stor blåklocka, liten blåklocka, ängsvädd, revfingerört, femfingerört, backförgätmigej, bockrot, kärringtand, brudbröd, tjärblomster, darrgräs, kamäxing, äkta johannesört, jungfrulin och harklöver.

De ryggradslösa djuren utgör det främsta motivet för bildandet av naturreservatet och utgör också en viktig utgångspunkt för skötseln av området. Bland annat förekommer tre arter som är upptagna i EU:s art- och habitatdirektiv; läderbagge, ekoxe och hålträdsklokrypare. De högsta kända naturvärdena är knutna till de gamla och ihåliga ekarna men det är också dessa som undersökts i första hand.

Även förekomsten av sällsynta lavar har varit ett viktigt motiv för bildandet av reservatet och utformande av skötsel för området. I området förekommer bland annat arter som gul dropplav, rödbrun blekspik, skuggorangelav, gammelekslav och grå skärelav.

Följande däggdjur finns noterade för området; älg, rådjur, dovhjort, räv, grävling, mård, fälthare, skogshare och lodjur. Bland fåglar kan nämnas ormvråk, tjäder, orre, gröngöling, stenkäck, härmsångare, spillkråka, större hackspett, kattuggla, sparvuggla, göktyta och skogsduva, varav flera antingen behöver gamla eller döda träd för sina bobyggen eller häckar i ihåliga träd.

Historisk och nuvarande vatten- och markanvändning

I Räckskog fanns det bebyggelse redan på 1300-talet då ”tvenne byar” testamenterades av en änka till Vadstena kloster. Området har alltså under väldigt lång tid nyttjats för jordbruk och bete. Troligen har jordbruk och boskapsskötsel bedrivits på platsen även innan 1300-talet. Enligt jordbrukare i bygden så är åkermarken ”socknens bästa”.

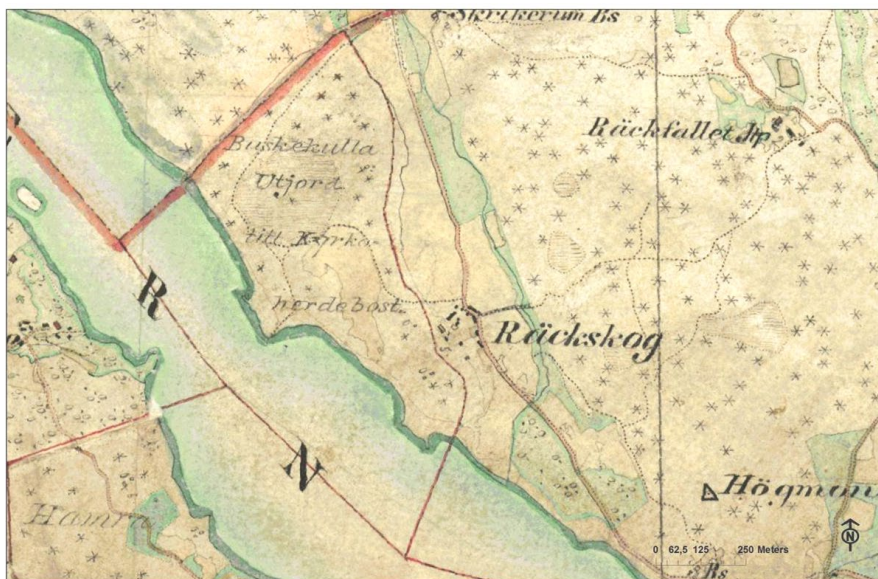
Betesmarkerna hävdades fram till början av 1970-talet då den siste fastboende aktiva jordbrukaren flyttade från Räckskog Norrgård. Mellan 1970 och fram till 1999 har jordbruksmarken brukats men skogsbetena har använts betydligt mer extensivt vilket lett till igenväxning. Markerna har inte gödslats nämnvärt, vilket resulterat i att vissa delar av såväl trädbevuxna som trädfria betesmarker har en gräsvål med en delvis intressant hävdgynnad flora.

Att området under mycket lång tid nyttjats för jordbruk och bete går även att se på äldre kartor där det till exempel framgår att de områden där det idag finns gamla ekar tidigare brukats som trädklädd äng. Troligtvis växte de gamla ekar vi ser idag redan i början på denna period. Dessa ekar är i så fall med andra ord minst 300 år gamla. Skogen i den östra delen av reservatet har under lång tid, redan innan naturreservatet bildades, lämnats för fri utveckling utan att man gjort några åtgärder där.

Inga fornminnen finns noterade innanför reservatets gränser men längst upp i nordvästra delen av reservatet vid Erlandsudde finns en husgrund från ett ångsågverk som uppfördes kring 1880. Räckeskogs ångsåg finns avbildad på en oljemålning av Ferdinand Hernlunds som ska hänga på Hamra på andra sidan sjön Ämmern. Utifrån målningen kan man ana sig till att området kring Erlandsudde var mycket öppet under denna tid.



Karta 2. Geometrisk avmätning över Räckeskog från år 1695 som bland annat visar att de områden som idag är beklädda med gamla ekar, varit trädklädd äng. Troligen stod många av de gamla ekar vi har idag där redan då.



Karta 3. Häradskartan från år 1868-77. Gröna områden är slätterängar, gula är åkrar och vita är utmark. Ringar är marker dominerade av lövträd och stjärnor är dominerade av barrträd.

Områdets bevarandevärden

Biologiska bevarandevärden

Av områdets strukturer är det de äldre ekarna inklusive olika former av ekved som har de högsta naturvärdena knutna till sig. Framst i form av sällsynta arter av skalbaggar, men även en lavflora med flera sällsynta arter. Även hålträd, lågor och högstubbar av björk, asp, tall och gran som finns i området hyser med stor säkerhet hotade arter, men detta är inte undersökt. Här är det främst vedlevande insekter och svampar som avses.

Geologiska bevarandevärden

Enligt SGU:s jordartskarta består jordarterna i området främst av morän men inom skötselområde 3 som utgörs av betesmark finns även områden med lerigare jordarter, sandiga isälvsediment och vid Erlandsudden utgörs jordarten av postglacial finsand. På flera platser är jordarterna tunnare med berg som går i dagen.

Kulturhistoriska lämningar

Inga fornlämningar finns noterade från området, men en gammal husgrund från ett ångsågverk finns i den nordvästra delen av reservatet.

Intressen för friluftslivet

Området är naturskönt och det finns både kulturpräglade marker och mer orörda skogsområden som besökare kan vandra i. Lugnet, tystnaden och den orörda skogsmiljön är en ovanlig företeelse idag och kan vara intressant för friluftslivet.

Tabell 1. Rödlistade arter, signalarter och naturvårdsarter som noterats i området. Förklaring till förkortningarna i tabellen finns ovanför tabellen.

Hotkategorier rödlista: NT = nära hotad, VU = sårbar, EN = starkt hotad, CR = akut hotad, S = Skogsstyrelsens signalarter, N2000 = arter som inte är rödlistade men upptagna i EU:s Fågeldirektiv eller Art- och habitatdirektiv, T = typiska arter, F = fridlyst.

Vetenskapligt namn	Svenskt namn	Hotkategori, mm	Huvudhabitat
<i>Chaenotheca phaeocephala</i>	Brun nållav	S	gammal ek
<i>Cliostomum corrugatum</i>	Gul dropplav	NT, S	gammal ek
<i>Sclerophora coniothecae</i>	Rödbrun blekspik	NT, S	gammal ek
<i>Caloplaca lucifuga</i>	Skuggorangelav	NT	gammal ek
<i>Lecanographa amylacea</i>	Gammelekslav	NT, S	gammal ek
<i>Dendrographadecolorans</i>	Grå skärelav	Tidigare rödlistad, S	gammal ek
<i>Haploporus tuberculosis</i>	Blekticka	NT, S	gammal ek
<i>Porodaedalea pini</i>	Tallticka	NT	gammal tall
<i>Crossocalyx hellerianus</i>	Vedtrappmossa	NT	granved
<i>Actaea spicata</i>	Svart trolldruva	S	lundmiljö
<i>Fraxinus excelsior</i>	Ask	EN	
<i>Tilia cordata</i>	Skogslind	S	
<i>Nemadus colonoides</i>	Fam. Mycelbaggar	Tidigare rödlistad	ihåligt ädellövträd
<i>Quedius dilatatus</i>	Bålgetingkortvinge	Tidigare rödlistad	bålgetingbo
<i>Hapalaraea pygmaea</i>	Fam. Kortvingar	Tidigare rödlistad	ihåligt ädellövträd
<i>Protaetia marmorata</i>	Brun guldbagge	Tidigare rödlistad	ihåligt ädellövträd
<i>Osmoderma eremita</i>	Läderbagge	VU, N2000	ihåligt ädellövträd
<i>Lucanus cervus</i>	Ekoxe	F, N2000, Tidigare rödlistad	ekved i marken
<i>Globicornis nigripes</i>	Fam. Ängrar	NT	ihåligt ädellövträd
<i>Elater ferrugineus</i>	Mulmknäppare	VU	ihåligt ädellövträd
<i>Calambus bipustulatus</i>	Rödaxlad lundknäppare	NT	grova grenar ädellövträd
<i>Procræus tibialis</i>	Smalknäppare	Tidigare rödlistad	ihåligt ädellövträd
<i>Ampedus hjorti</i>	Rödpalpad rödrock	Tidigare rödlistad	ihåligt ädellövträd
<i>Ampedus cardinalis</i>	Kardinalfärgad rödrock	NT	ihåligt ädellövträd
<i>Microbregma emarginatum</i>	Granbarkgnagare	Tidigare rödlistad, S	gammal gran
<i>Grynocharis oblonga</i>	Avlång flatbagge	Tidigare rödlistad	ihåligt ädellövträd
<i>Tillus elongatus</i>	Fam. Brokbaggar	Tidigare rödlistad	gammalt ädellövträd
<i>Euglenes oculatus</i>	Mörk ögonbagge	Tidigare rödlistad	ihåligt ädellövträd
<i>Mycetophagus populi</i>	Brungul vedsvampbagge	Tidigare rödlistad	vitrotat lövträd
<i>Tenebrio opacus</i>	Matt mjölbagge	VU	ihålig ek
<i>Allecula morio</i>	Gulbent kamklobagge	NT	ihåligt ädellövträd
<i>Prionychus ater</i>	Fam. Svartbaggar	Tidigare rödlistad	ihåligt ädellövträd
<i>Pseudocistela ceramboides</i>	Fam. Svartbaggar	Tidigare rödlistad	ihåligt ädellövträd
<i>Scaptia fuscula</i>	Brunhuvad spolbagge	Tidigare rödlistad	ihåligt ädellövträd
<i>Nothorhina muricata</i>	Reliktbock	NT, S	grov solexponerad tall
<i>Aromia moschata</i>	Myskbock	Tidigare rödlistad, S	gammal säl
<i>Vespa crabro</i>	Bålgeting	Tidigare rödlistad	ihåligt träd
<i>Lasius brunneus</i>	Brun trämyra	Tidigare rödlistad	ihåligt ädellövträd
<i>Anthrenochernes stellae</i>	Hålträdslokrypare	NT, N2000	ihåligt ädellövträd
<i>Jynx torquilla</i>	Göktyta	Tidigare rödlistad	lövskog
<i>Dryocopus martius</i>	Spillkråka	NT, N2000	blandskog
<i>Columba oenas</i>	Skogsduva	Tidigare rödlistad	hålträd
<i>Lyrurus tetrix</i>	Orre	N2000	barrskog
<i>Tetrao urogallus</i>	Tjäder	N2000	barrskog
<i>Coccothraustes coccothraustes</i>	Stenknäck	Tidigare rödlistad	lövskog
<i>Glaucidium passerinum</i>	Sparvuggla	N2000	barrskog, blandskog

Natura 2000

Områdestyp, bevarandeplan och Natura 2000-bestämmelser

Större delen av reservatets areal på 33,6 hektar ingår i Natura 2000-området Räckeskog (SE0230162) vilket både är ett SCI-område och ett SAC-område enligt Art- och habitatdirektivet. Natura 2000-området är regeringsgodkänt och privatägt.

För Natura 2000-området gäller parallellt med naturreservatet särskilda bestämmelser enligt miljöbalken. Dessa beskrivs mer ingående i Natura 2000-områdets så kallade bevarandeplan, som utgör ett eget dokument vid sidan om denna skötselplan och reservatets beslutsdokument. I bevarandeplanen (Räckeskog SE0230162, fastställd 2018-12-19) finns bevarandemål, beskrivningar och hotbilder mot de ingående naturtyperna. Skötselplanen har synkroniserats med vad som anges i bevarandeplanen.

För att inte skada ett Natura 2000-områdes bevarandevärden krävs tillstånd för verksamheter eller åtgärder som på ett betydande sätt kan påverka miljön i ett Natura 2000-område. Det gäller även åtgärder utanför Natura 2000-området, vilket regleras genom Miljöbalken. Då det kan vara svårt att avgöra vilka åtgärder som kan påverka naturvärdena i ett Natura 2000-område bör man alltid samråda med Länsstyrelsen innan åtgärder påbörjas.

Naturtyper och arter som ska bevaras inom Natura 2000

Tabell 2. Ingående naturtyper enligt art- och habitatdirektivet inom Natura 2000-området Räckeskog, som omfattar större delen av reservatet. Utbredningen av Natura 2000-området redovisas på Bilaga 1 (sist i dokumentet).

Utpekade naturtyper	Regeringsgodkänd areal (ha)	Reell areal naturtyp (ha)	Målareal (ha)
9010 *Taiga	8,0	11,2	11,2
9070 Trädklädd betesmark	20,0	22,4	22,4

I området är följande arter utpekade enligt art- och habitatdirektivet:

Läderbagge (*Osmoderma eremita*, 1084)

Hålträdklokrypare (*Anthrenochernes stellae*, 1936)

Bevarandetillstånd idag

Nuvarande bevarandetillstånd för utpekade habitat inom Natura 2000-området Räckeskog redovisas kortfattat nedan.

Taiga. Naturskogen har stått orörd i flera årtionden och i skogen finns många gamla träd av olika trädslag, bland annat en imponerande mängd gamla tallar. Mängden död ved av olika karaktär är relativt stor. Skogen har tidigare varit öppnare men har nu vuxit igen med bland annat gran. Igenväxningen riskerar bitvis att påverka de gamla träden (ekar och tallar) negativt, vilket kan leda till att de dör i förtid. I samband med en genomförd restaurering har det öppnats upp kring flera träd och fler står på tur.

Trädklädd betesmark. Området har hävdats under mycket lång tid och stora delar av de djur och växter som finns här idag är beroende av en mer eller mindre god ljusinstrålning. Området har en unik sammansättning av eklevande hålträdsinsekter, som i länet bara återfinns i de allra värdefullaste områdena i de centrala eklandskapen söder om Linköping och kring Söderköpingsviken. Det är viktigt att se till att det finns en tillräcklig mängd ekar i de yngre åldrarna som kan ta över som värdebärare när de äldre faller ifrån. Då många eklevande hålträdsarter också kan utvecklas i andra hålträd kan även aspar, alar och andra lövträd räknas in som ersättningsträd till delar av denna fauna. I stora delar av habitatet har hävden varit för svag vilket lett till igenväxning med sly och träd men inte så mycket med buskar. Buskarna har delvis hållits tillbaka av ett högt viltbete. Restaureringar har utförts och planeras fortsätta.

Hotbild mot utpekade värden inom Natura 2000-området

Västlig taiga (9010). De flesta typer av traditionellt skogsbruk (till exempel avverkning och gallring) skulle ha negativa konsekvenser för floran och faunan i området.

Trädklädd betesmark (9070). Utebliven eller felaktig skötsel. Det är en brist på efterträdare till de gamla ekarna med flera trädslag. Om inte detta löses kommer många arter försvinna i framtiden. I betesmarkerna innebär en minskad eller upphörd hävd på grund av färre antal betesdjur att området växer igen med framför allt sly. Detta leder till att kärlväxtfloran utarmas och att hagmarksträden blir beskuggade. En för hård underröjning av buskar å andra sidan skulle få negativa konsekvenser till följd av minskad artrikedom av buskar, minskad nektar- och pollentillgång för insekter och ändrat lokalklimat till att bli blåsigare och med lägre medeltemperatur. Även en avveckling av trädgårdarna ut mot vattnet skulle påverka lokalklimatet negativt.

Användning av avmaskningsmedel som innehåller avermectin eller liknande substanser är negativ för den dynglevande insektsfaunan i området.

Beroende på lokalisering och utformning skulle markexploatering och annan förändring av markanvändningen i Natura 2000-områdets angränsande områden, exempelvis igenplantering, vägarbete, dikning, bebyggelse och täktverksamhet kunna utgöra hot mot utpekade habitat i området.

Källuppgifter

Historiska kartor, Lantmäteriet

Kinda kommun. (2009). Naturvårdsprogram område 758951 (klass 1)

Länsstyrelsen Östergötland. (2018). Bevarandeplan för Natura 2000-området SE0230162 Räckeskog.

SGU Jordartskartan, Serie K361, 7F Tranås NO, SGU. 2011.

Skogsstyrelsen. Information om nyckelbiotoper: <http://www.skogsstyrelsen.se/skogens-parlor/Nyckelbiotop/?objektid=2881228>

SLU Artdatabanken. (2022). Webbtjänsten Artportalen

Ängs- & Betesmarksinventeringen, Kinda kommun, objekt 45F-FEM och A5F-XZU.

PLANDEL

Syfte med naturreservatet

Syftet med Räckeskogs naturreservat är att bevara biologisk mångfald samt bevara och återskapa värdefulla naturmiljöer knutna till ett lövrikt äldre odlingslandskap och naturskogsartad tallskog. Områdets trädklädda betesmarker med ek, lövskogar, tallskogsbevuxna höjder samt andra ingående naturmiljöer med dess ekosystem och biologiska mångfald ska bevaras. Syftet med naturreservatet är även att förekommande livsmiljöer enligt Natura 2000 ska uppnå eller bevara ett gynnsamt tillstånd. Syftet är också att inom ramen för bevarandet av biologisk mångfald och naturmiljöer tillgodose behovet av områden för friluftslivet och för vetenskaplig forskning.

Syftet ska nås genom att naturreservatet undantas från skogsbruk så att skogen i huvudsak utvecklas genom naturliga processer samt hävd av odlingslandskapsmiljöer. Åtgärder för att bevara ljusgynnade trädslag och områden med lövskogar och naturligt öppna områden genom avdödning av yngre barr- och lövträd kommer att bli aktuellt. Gammal, grov eller senvuxnen ek och tall och dess efterföljare ska särskilt gynnas. Åtgärder för att återställa områdets hydrologi, för att återställa områden med betesvärden samt för att skapa död ved och luckighet kan bli aktuella. För att nå syftet för friluftslivet kan anordningar för friluftslivet bli aktuella.

Disposition och skötsel av mark och vattenmiljöer

Naturreservatet ska skötas med försiktiga åtgärder med syftet att bevara områdets särpräglade natur med dess flora och fauna. Inga registrerade fornlämningar finns i området, men området är inte fullt ut kartlagt. I den händelse okända fornlämningar eller kulturlämningar påträffas ska skydd och hänsyn till dessa tillgodoses, samt anmälan till Länsstyrelsens enhet för kulturmiljö göras.

Om stora skador orsakade av den åttatandade barkborren uppkommer på granskogen, och detta riskerar att missgynna naturreservatets syften kopplade till granskog eller skog med hög luftfuktighet, kan angripna granar skiljas från rot och barkas.

Riktade åtgärder för hotade arter kan bli aktuella att genomföra i delar av området, såsom småskalig markstörning och veteranisering av lövträd för att överbrygga generationsglapp. Även särskilda åtgärder för att gynna hotade skalbaggsarter beroende av gamla träd, träd med vissa strukturer och/eller död ved kan bli aktuella att utföra exempelvis utsättning av mulmholkar och ekoxekomposter. Inom hela reservatsområdet ska det vara möjligt att hamla lämpliga lövträd.

Om det finns mark inom naturreservatet som visar sig vara dikningspåverkad ska hydrologisk återställning kunna genomföras för att återställa naturliga flöden och nivåer.

Skulle invasiva eller andra, för reservatet, främmande arter bli ett problem sett utifrån naturreservatets syfte kan detta hanteras och bekämpas på lämpligt sätt utifrån rådande kunskapsläge och erfarenheter. Vid bekämpning av invasiva eller, för reservatet, främmande arter ska största möjliga hänsyn tas till områdets bevarandevärden och inte fler åtgärder vidtas än vad som är nödvändiga för att uppnå reservatets syfte.

Befintlig väg som berörs av naturreservatet får underhållas. Träd som faller från naturreservatet över vägområde eller ut på åker/vall får kapas och läggas inom naturreservatsområdet. Träd som riskerar att falla från naturreservatet, över väg eller byggnader, får efter avstämning med

förvaltaren fällas och placeras inom naturreservatet. Delar av grenar och toppar av träd och buskar som lutar över väg får kapas efter avstämning med förvaltaren. Inom en trädlängds avstånd från vägen ska träd inte ringbarkas som en skötselåtgärd utan i stället fällas. Ringbarkning av träd ska även i möjligaste mån undvikas inom en trädlängds avstånd från åkerkanter.

Se vidare under respektive skötselområde.

Skötselområden

Reservatet är indelat i fyra skötselområden;

1. Tallskog
2. Lövskog i brynmiljö, framtida trädklädd betesmark
3. Trädklädd hagmark
4. Anordningar för tillgänglighet (parkering med skylt och fikabord)



Figur 3. Karta över skötselområdena i Räckeskogs naturreservat. Skötselområde 1 består av tallskog (taiga, 9010). Skötselområde 2 består av lövskog i brynmiljö (framtida trädklädd betesmark, 9070). Skötselområde 3 består av trädklädd hagmark (trädklädd betesmark, 9070). Befintlig parkering är märkt med bokstaven P på blå barkund. I anslutning till parkeringen finns informationstavla och fikabord.

Skötselområde 1, Tallskog

Areal: 14,7 hektar

Naturtyp enligt Natura 2000: Taiga – 14,7 hektar

Målnaturtyp: 9010 – 14,7 hektar



Västra sluttningen med äldre tall och med mycket småväxta ekar och aspar på skötselområde 1B.

Beskrivning

Skötselområdet består av tre delområden. Delområde 1A ligger strax söder om gården och består av ett 2 hektar stort område på en bergig kulle. Skogen domineras tall, varav några är gamla, men med inslag av enstaka gamla björkar, aspar, ekar och granar. Delområdet har historiskt varit betydligt öppnare och då troligen betats vilket kan ses på äldre kartor som ekonomiska kartan från 1940-talet där åtminstone halva kullen hade ett mycket glest trädskikt.

Det andra delområdet 1B ligger längst söderut i reservatet och består av ett 3,8 hektar stort talldominerat skogsområde med i vissa delar stora inslag av senvuxna granar, aspar och ekar. Området är högt beläget och är till stora delar brant, bergigt och storblockigt. Genom området löper den gamla vägen mellan Korsudden och Räckeskog som syns på storskifteskartan från 1695 (karta 2).

Det tredje delområdet 1C följer västbranten i östra delen av reservatet och består av ett 9 hektar stort talldominerat skogsområde med inslag av asp, gran och grövre ekar samt mycket en. Det är gott om stora stenar och block, större hållmarker och små branter vilket ger en naturlig luckighet och skapar ibland större gläntor. På flera av de ljust stående äldre tallarna finns spår efter reliktböck och på en gammal gran spår efter granbarkgnagare. I området finns det gott om döda tallar i ljusa lägen som både står och ligger.

Bevarandemål och gynnsamt tillstånd

Skötselområdet ska bevara samt utveckla de naturvärden som finns. Utpekade livsmiljöer och arter enligt Natura 2000 uppnår eller behåller en gynnsam bevarandestatus. I den barrträdsdominerade naturskogen finns det gott om gamla träd och olika former av död ved. Tallar och ekar sköts så de tillåts bli riktigt gamla träd och en mindre mängd yngre träd ska vara friställda för att säkra tillgången på efterträdare. Olika arter som är beroende av en lång kontinuitet av gamla träd och död ved ska förekomma långsiktigt i området, däribland för naturtypen typiska Natura 2000-arter.

Skötselåtgärder

Restaureringar:

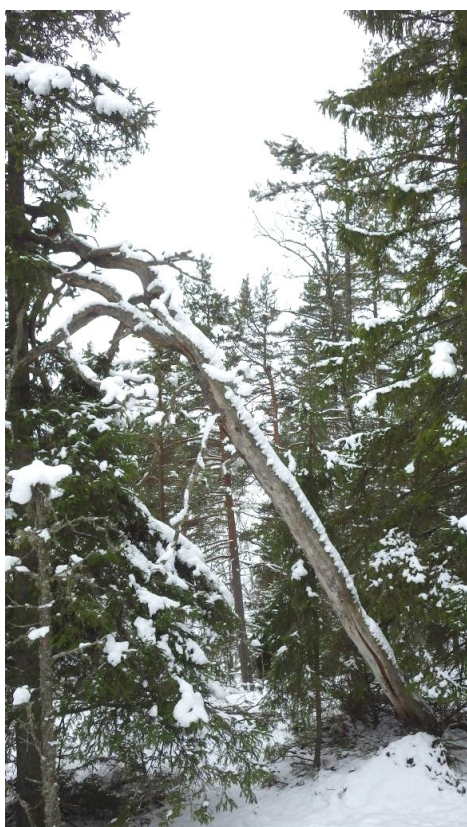
- Försiktig frihuggning av gamla och grova tallar och ekar som utan dessa åtgärder riskerar att dö i förtid. Utförs exempelvis genom ringbarkning eller röjning av ungträd. I regel lämnas avverkade träd och sly kvar i området efter genomförda åtgärder. Rörd sly kan samlas i rishögar. Inom skötselområde 1A kan en något mer omfattande naturvårdshuggning genomföras i syfte att få en glesare skog och gynna framförallt löv men även äldre tall.
- Ett urval av yngre tallar och ekar som växer upp vid gynnsamma lägen bör med mindre insatser kunna gynnas så de blir solbelysta och kan utvecklas till att bli grova träd och framtida ersättare till dagens äldre träd.
- Möjlighet till frihuggning av enstaka träd även av andra trädslag än tall och ek.

Löpande skötsel:

- Återkommande frihuggning av främst gamla tallar och ekar samt även efterträdarträd, enligt samma sätt som beskrivs ovan (under rubriken restaureringar).
- Den gamla vägen som löper genom skötselområde 1B får inte skadas vid skötselåtgärder och ska underhållas i möjligaste mån genom att sly röjs bort för att synliggöra vägen.
- I den sydöstra skogskanten av 1B kan åtgärder genomföras för att skapa och upprätthålla en öppen och varierad brynmiljö.



Vänster: En gammal tall med spår av reliktböck skötselområde 1C. Höger: En gammal ihålig ek i skötselområde 1C med behov av röjning av lucka för ljusinsläpp.



Vänster: En gammal torraka av tall i skötselområde 1C. Höger: En gammal gran med spår av granbarkgnagare (*Microbregma emarginata*) i skötselområde 1C.

Skötselområde 2, Lövskog i brynmiljö, framtida trädklädd betesmark

Areal: 3,3 hektar

Naturtyp enligt Natura 2000: Ingen naturtyp enligt Natura 2000 i dagsläget

Målnaturtyp: Trädklädd betesmark, naturtypskod 9070 – 3,3 hektar



En del av brynmiljön i skötselområde 2.

Beskrivning

Ett långsträckt område (15–40 meter brett) mellan barrskogen i branterna i öster och åkermarken i väster. Området utgörs av en äldre hagmarksmiljö med äldre ekar, aplar, sälgar, björkar, hagtornar och tallar samt enstaka rosor och slånbuskar, som i flera decennier vuxit igen med främst björk, asp, klibbal och sälg. Det finns en hel del stående och liggande döda träd i området. Linköpings universitet har bedrivit en studie av kolonisering av mulmholkar i området och några av dessa (8) sitter i träd längs brynet. En ekoxelarv är funnen i en hasselstubbe i brynet. De gamla ekarna är inte undersökta med avseende på skalbaggar och lavar men de håller med stor sannolikhet liknande värden med avseende på dessa grupper som ekarna i skötselområde 3.

Bevarandemål och gynnsamt tillstånd

Arealen trädklädd betesmark (9070) ska fortsätta vara kring 3,3 ha. I skötselområdet ska det finnas gott om gamla grova ekar samt yngre efterträdare. Det finns även inslag av olika arter bärande och blommande träd och buskar. Kontinuiteten av gamla träd är viktig och åtminstone en del av träden ska vara solbelysta hagmarksträd. Granen hålls på en låg nivå i området. Det är positivt om det finns död ved av olika slag och i olika exponeringslägen. Brynmiljöerna har inslag av flikiga former. Det finns ett tydligt inslag av olika buskarter i brynet. Populationerna av olika arter knutna till de gamla träden och olika vedsubstrat ska ges möjlighet att fortleva långsiktigt i området, däribland typiska arter för naturtypen inom Natura 2000. Bland arter som

indikerar gynnsamt bevarandetilstånd är läderbagge och mulmknäppare (knutna till gamla ekar) lämpliga att följa upp.

Skötselåtgärder

Initial skötsel:

- Frihuggning kring gamla träd, framför allt ek, med syftet att bibehålla en god vitalitet hos träden samt att skapa miljöer med en hög ljusinstrålning på de gamla trädstammarna. Ett inslag av olika buskarter sparas i regel liksom förekommande död ved. I regel lämnas avverkade träd och sly kvar i området efter genomförda åtgärder. Rörd sly kan samlas i rishögar.
- Efterträdare till dagens gammelträd röjs fram, framför allt gäller det ek.
- Ekarna har högst prioritet att bevara i området, därefter gammal asp och björk och sedan yngre ek (efterträdare).
- Skapa en variationsrik utformning av brynets struktur; skapa en gradient mellan öppen-/slutenhet mellan åkern och barrskogen, skapa flikigheter eller små gläntor i brynet för att gynna arter som är beroende av mycket ljus och värme, utveckla brynzonen genom att röja fram eller eventuellt plantera olika arter av buskar.
- Skapande av död ved inklusive ekoxehabitat (ekoxekomposter och mulmholkar eller motsvarande) är positivt om det kan utföras.
- Viss nyhamling av träd kan utföras.
- Ta bort och håll efter inträngande gran.

Återkommande skötsel:

- Fortsatt löpande skötsel enligt samma punkter som ovan (under rubriken *initial skötsel*).
- Långsiktigt vore det bästa för naturvärdena att återinföra bete och i så fall sambeta med intilliggande vall. Om området ska betas kan en hel del träd och sly med låga naturvärden behöva tas bort för att få till tillräckligt med gräsetablering.



TVå av de frihuggna gamla ekarna i brynmiljön i Skötselområde 2

Skötselområde 3, Trädklädd hagmark

Areal: 16,5 hektar

Naturtyp enligt Natura 2000: Trädklädd betesmark, naturtypskod 9070 – 16,5 hektar

Målnaturtyp: Trädklädd betesmark, naturtypskod 9070 – 16,5 hektar



Vänster: En av de gamla ekarna på kullen söder om gården i skötselområde 3, med stora hasselbuketter kring. **Höger:** En del av aspklonen på norra delen av kullen.

Beskrivning

Större delen av skötselområdet betas. En del som ligger nordost om grusvägen som går genom skötselområdet betas i nuläget inte, inklusive en liten trädklädd holme bredvid reservatparkeringen.

Området består av en långsträckt yta längs med sjön Ämmerns östra strand. I södra delen dominerar området av stora vidkroniga ekar som dels står ljust i öppen hagmark, dels i halvslutna förhållanden med andra skuggande träd eller storvuxna hasselbuskar.

En del av ekarna är riktigt gamla med håligheter med mulm. Ekarna som står på den bergiga kullen är småvuxna medan de som står på bättre mark nedanför är grova och flera över en meter i diameter. På norrsidan av kullen finns även ett äldre aspbestånd. I övriga delar är trädskiktet mer blandat och består i huvudsak av ek, asp, ask, björk, alm och sälg samt enstaka lindar. Några lindar, almar och aplar har nyhamlats i sen tid.



Vänster: En del av den trädklädda betesmarken i norra delen av skötselområde 3. **Höger:** Ett av partierna med klibbal längs vattnet i skötselområde 3.

Närmast vattnet växer oftast en bård med klibbal men även asp och sälg förekommer. På en av sälgarna finns spår efter myskbock. På några ställen är det bredare och större dungar med klibbal. Buskskiktet i hela området varierar och består av nypon, hagtorn och slån. Det är gott om blommande och bärande träd i området, så som apel, rönn och fågelbär. I hela området finns död ved i form av lågor och högstubbar som både är naturligt skapade och tillverkade vid utförda restaureringsåtgärder. Flera högar med ris har skapats vid samma tillfällen och finns spidda i området.



Vänster: En sälg i skötselområde 3 med spår av myskbock (*Aromia moschata*). **Höger:** En av mulmholkarna från Linköpings universitet där fynd av hålträdsklokrypare (*Anthrenochernes stellae*) gjorts.

På fem av de gamla ekarna sitter mulmholkar som ingått i en studie av Linköpings universitet. Ekarna i området har inventerats på vedlevande skalbaggar och visade sig vara bland de artrikaste i länet. De mest krävande arterna som hittades är matt mjölbagge, mulmknäppare, *Globicornis nigripes* och läderbagge. I de mulmholkar som finns uppsatta i området har även hålträdsklokrypare hittats. Intressant att notera är att det finns sentida fynd av den mycket ovanliga arten svart guldbagge strax söder om reservatet. Även lavfloran har inventerats och hyser några sällsynta och krävande arter såsom gammelekslav och grå skärelev.

Bevarandemål och gynnsamt tillstånd

Arealen trädklädd betesmark ska fortsätta vara kring 16,5 ha. Inom skötselområdet ska finnas gott om gamla träd. En kontinuitet av framför allt gammal ek, men även asp, klibbal och björk, är viktig och åtminstone en del av träden ska vara solbelysta hagmarksträd. Det finns död ved av olika typer och i olika exponeringslägen. Vid sidan av de ovan nämnda trädslagen finns det även inslag av ett variationsrikt träd- och buskskikt med olika bärande och blommande träd och buskar. Arter som är knutna till de gamla träden samt den döda veden i området ska fortleva på lång sikt, däribland typiska arter för naturtypen trädklädd betesmark (9070) inom Natura 2000.

Bland strukturer och arter som indikerar ett gynnsamt bevarandetillstånd är gamla grova och ihåliga träd samt arterna läderbagge och hålträdsklokrypare (knutna till gamla ekar) lämpliga att följa upp.



Vänster: Rojningsmaterial som lämnats i norra delen av skötselområde 3. **Höger:** En alm som nyhamlats.

Skötselåtgärder

Initial skötsel:

- Försiktig friställning av gamla träd, framför allt ek, genom till exempel huggning, ringbarkning, hamling eller toppkapning. I regel lämnas ett inslag av olika buskarter samt död ved. I regel lämnas avverkade träd och sly kvar i området efter genomförda åtgärder. Röjd sly kan samlas i rishögar.
- Efterträdare till dagens gammelträd röjs fram, framför allt gäller det ek. Eventuell kan även ek eller andra ädellövträd planteras vid lämpliga lägen.
- Ekarna har högst prioritet att bevara i området, därefter gammal asp och björk och sedan yngre ek (efterträdare).
- Utveckla partier av brynkaraktär här och var i skötselområdet; framröjning av ett variationsrikt träd- och buskskikt med olika arter av blommande och bärande träd och buskar, släppa fram ett tydligt inslag av buskar i skötselområdet inklusive äldre och trädformiga buskar, skapande av små vindskyddade lägen på lämpliga platser för att gynna arter beroende av ljus och värme.

- Spara en bård med träd och buskar mot sjön för att skapa en lässituation med ökad temperatur som följd. Partier med mycket klibbal intill sjöstranden lämnas i regel kvar utan åtgärder för att få utvecklas och åldras fritt. Mindre partier av albården kan dock tas bort framför allt där alen konkurrerar med äldre ädellöv. I stråk där det är blötare sparas alen medan det i andra delar av området kan skapas långsmala gläntor genom att al tas bort. På så sätt gynnas även betesmarkens grässvål. Norra delen av skötselområdet, kring Erlandsudden, är exempel på en plats där den öppna karaktären ska bibehållas och alen kan begränsas. Även alskogen som växer på före detta sjöbotten kan öppnas upp mer genom att skapa luckor och göra högstubbar.
- Nyhamling av olika lövträd kan utföras.
- Skapande av död ved inklusive ekoxehabitat (ekoxekomposter och mulmholkar eller motsvarande) är positivt om det kan utföras. Mulmholkar placeras inte på de äldsta ekarna.
- Om det är möjligt vore det positivt att beta ytan nordost om grusvägen som går genom skötselområdet (med undantag för den lilla asplädda holmen vid reservatparkeringen).
- Kulturlämningar hålls fria från igenväxningsvegetation.
- Stängslet i norr flyttas så att det följer reservatgränsen.

Återkommande skötsel:

- Fortsatt hävd, i första hand genom bete.
- Fortsatt löpande skötsel enligt samma punkter som ovan (under rubriken *Initial skötsel*).

Skötselområde 4, Anordningar för friluftsliv

Beskrivning

I dagsläget finns det en parkering med plats för cirka tre bilar utmed vägen till reservatet. Vid parkeringen finns fikabord och informationsskylt om områdets naturvärden. Det finns inga vandringsleder i området.

Bevarandemål och gynnsamt tillstånd

Informationen i området är lättillgänglig och bidrar till och förhöjer upplevelsen av besöket. Informationen bidrar till att syftet med områdesskyddet uppnås. Områdets friluftslivsanläggningar är i gott skick och underlättar för besökare att uppleva området. Reservatets gräns är tydligt markerad.

Skötselåtgärder:

- Underhåll av reservatsområdets gräns.
- Information och ajourhållning av naturreservatet på Länsstyrelsens hemsida.
- Parkering, fikabord, skylt och eventuella andra friluftslivsanordningar underhålls.

Jakt

Jakt är tillåten inom hela reservatet. Fällt vilt får transporteras ut med hjälp av mindre fordon såsom fyrhjuling, men ska användas med stor försiktighet. Markskador på grund av körning ska undvikas.

Utmärkning av reservatets gräns

Utmärkning av reservatsgränsen ska utföras av naturvårdsförvaltaren enligt Naturvårdsverkets anvisningar och underhållas vid behov. Nuvarande gränsmarkering ska justeras av naturvårdsförvaltaren i samråd med markägarna så den överensstämmer med den inmätta gränsen.

Tillsyn

Länsstyrelsen är ansvarig för tillsyn av reservatet.

Dokumentation och uppföljning

Uppföljning av skyddade områden är nödvändigt för att effektivisera och förbättra naturvårdsarbetet i skyddade områden. Uppföljning i skyddade områden ska alltid vara kopplad till syftet med det skyddade området. Uppföljningen ska ligga till grund för revidering av skötselplanen.

Inventeringar

Systematiska inventeringar av vedlevande skalbaggar knutna till barr- och lövträd bör genomföras i området för att dokumentera naturvärdena i naturreservatet.

Uppföljning

Uppföljning av bevarandemål

Uppföljningen ska ske enligt en för reservatet beslutad uppföljningsplan som anger målbildindikatorer, tröskelvärden och metodik kopplade till bevarandemålen för olika naturtyper i denna skötselplan. Uppföljningsplanen ska hållas uppdaterad av Länsstyrelsen. Uppföljningsplanen ska ha sin utgångspunkt i den regionala uppföljningsplanen för Östergötland och genomförs enligt gällande nationella riktlinjer.

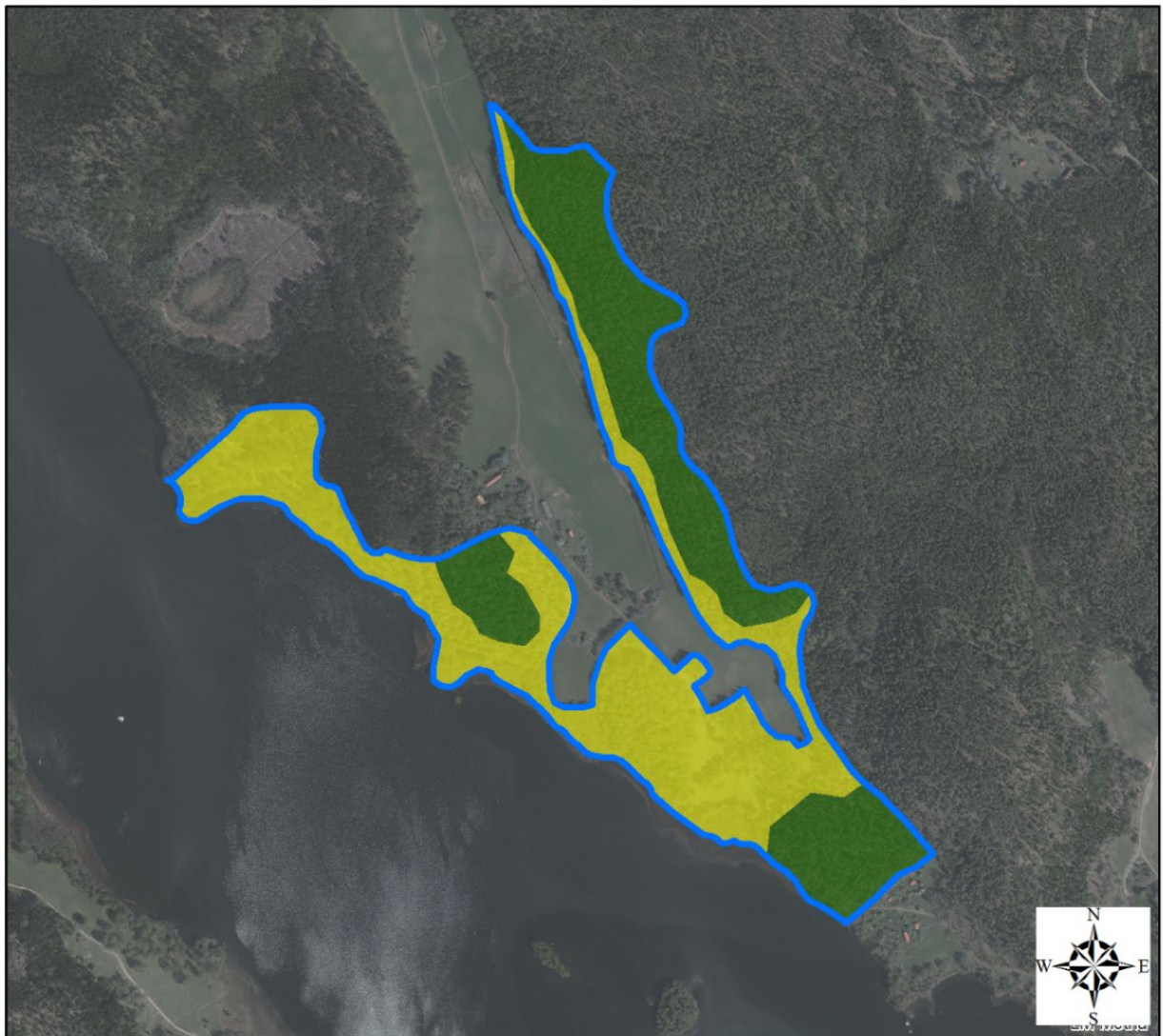
Dokumentation av skötselåtgärder

Alla skötselåtgärder som utförs inom naturreservatet ska dokumenteras skriftligt. Mer omfattande åtgärder ska även fotodokumenteras. I dokumentationen ska framgå vilka åtgärder som genomförts och när de genomfördes, samt vem som utförde åtgärden. Strukturella beståndsförändringar efter storskaliga störningar ska alltid följas upp.

Finansiering av naturvårdsförvaltningen





Alla i planen redovisade åtgärder bekostas av offentliga medel. Även andra finansiärer, exempelvis fonder eller stiftelser, kan bli aktuella. Dessa medel ska i så fall administreras av Länsstyrelsen.

Bilaga 1. Natura 2000-områdets avgränsning och N2000-naturtypernas utbredning



©Naturvårdsverket och ©Lantmäteriet Geodatasamverkan

0 600 1 200 2 400 3 600
Meter

-  Natura 2000-område
-  Annan naturtyp
-  9010 - Taiga 11,2 ha
-  9070 - Trädklädd betesmark 23,5 ha