

Bildande av Blybergets naturreservat i Bodens kommun

Beslut

Med stöd av 7 kap 4 § miljöbalken (1998:808), MB, beslutar länsstyrelsen att det område som utmärkts på bifogad karta, Bilaga 1, ska utgöra Blybergets naturreservat. Den slutliga inmätningen av området kan innebära mindre justeringar av reservatets avgränsning och areal.

För att uppnå och tillgodose syftet med reservatet beslutar länsstyrelsen med stöd av 7 kap 5, 6 och 30 §§ MB samt 22 § förordningen om områdesskydd enligt miljöbalken m.m. att nedan angivna föreskrifter ska gälla i reservatet.

I enlighet med 3 § förordningen (1998:1252) om områdesskydd enligt miljöbalken m.m. fastställer länsstyrelsen bifogad skötselplan (Bilaga 5).

Syfte

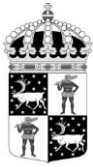
Syftet med reservatet är att bevara områdets värdefulla naturmiljö med dess opåverkade karaktär och biologiska mångfald. Skogar, våtmarker, sjöar och andra ingående ekosystem ska ges förutsättningar att utvecklas naturligt. Syftet är även att motverka fragmentering av området och att de delar av reservatet som idag har lägre naturvärden ska utvecklas i riktning mot ett naturligt tillstånd. Inom ramen för ovanstående är reservatets syfte också att ge möjlighet till naturupplevelser och friluftsliv.

Syftet ska nås genom att:

- Inget skogsbruk bedrivs i området.
- Exploateringar och annan verksamhet som kan skada naturmiljön i området förhindras.
- Hela området lämnas för fri utveckling.
- Främmande arter som bedöms utgöra ett hot mot ekosystemen i reservatet tas bort, i de fall det är möjligt.
- Naturliga störningar som till exempel stormfällningar tillåts ha ett naturligt förlopp. Bränder ska dock släckas.
- Alla åtgärder i reservatet planeras så att körskador och annan påverkan på markskiktet undviks.
- Fällning av träd undviks vid alla typer av åtgärder
- Besökare informeras om reservatets naturvärden.
- Eventuella anordningar för friluftslivet anläggs på ett sätt som inte medför störningar eller skada för växt- eller djurlivet.

Skälen för länsstyrelsens beslut

Skälen för bildandet av reservatet samt dess prioriterade bevarandevärden är dels mosaiken av högproduktiva, asp- och örtrika granskogar med pågående självgallring och dels den brandpräglade talldominerade skogen med träd äldre än 300 år. Tillgången



på död ved av både barr och löv är överlag god, fläckvis riklig. Här finns den skogliga kontinuitet som många arter kräver för sin fortlevnad. Detta gör att arter som rosenticka, ullticka och rynkskinn trivs här. Reservatets naturmiljö passar även arter som tretåig hackspett. Skogar som dessa blir allt mer sällsynta i kustlandet och är därför särskilt skyddsvärda. Skogsavverkning eller annan exploatering skulle innebära att områdets naturvärden förstörs.

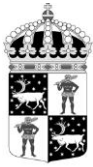
Uppgifter om naturreservatet

Naturreservatets namn:	Blybergets naturreservat
Kommun:	Boden
Lägesbeskrivning:	ca 4 km NV om Unbyn
Area:	ca 201 ha
Fastigheter och ägare:	Fliten 1:1, privat Unbyn 3:113, privat Unbyn 9:10, privat Unbyn 14:16, Naturvårdsverket Unbyn 7:8, privat Unbyn 4:2, privat Unbyn 15:22, privat Unbyn 2:2, privat Unbyn 2:7, privat
Sameby:	Tuorpon, Jåhkågaska tjiellde, Udtja, Sirges
Förvaltare:	Länsstyrelsen

Reservatsföreskrifter

A. Föreskrifter enligt 7 kap 5 § MB om inskränkningar i rätten att använda mark- och vattenområden inom reservatet. Utöver vad som annars gäller enligt lag är det förbjudet att:

1. Bedriva skogsbruk, fälla eller på annat sätt skada levande träd och buskar. Skada eller flytta liggande eller stående döda träd och buskar.
2. På annat sätt än vad som anges under punkt 1 skada eller förändra mark eller vegetation på land eller i vatten, t ex genom att borra, spränga, anordna upplag, gräva, dikesrensa, schakta eller dumpa.
3. Uppföra eller utöka byggnad eller annan anläggning som till exempel mast eller vindkraftverk, med undantag för älgstorn enligt A12.
4. Anlägga väg eller led.
5. Anlägga ledning i luft, mark eller vatten.
6. Bedriva vattenverksamhet, t ex genom vattenreglering, muddring, avledande av vatten eller anläggande av vandringshinder.



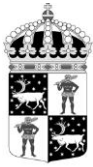
7. Plantera in växt-, djur-, eller svampart.
8. Släppa ut eller sprida avloppsvatten, gifter, biologiska eller kemiska bekämpningsmedel, vådliga ämnen, kalk, växtnäringsämnen eller andra främmande ämnen som kan skada naturen.
9. Framföra motordrivna fordon utanför befintliga vägar. Vägarnas sträckning framgår av Bilaga 1.
10. Sätta upp tavla, plakat, skylt, göra inskrift eller andra markeringar i naturen.

Vidare är det utan länsstyrelsens tillstånd förbjudet att:

11. Förändra byggnad eller anläggning.
12. Uppföra älgstorn.

Undantag från reservatsföreskrifterna i punkt A:

1. Föreskrifterna ska inte utgöra hinder för förvaltaren att utföra de åtgärder för reservatets vård och skötsel som krävs för att tillgodose syftet med reservatet och som anges i föreskrifter med stöd av 7 kap 6 § MB i detta beslut.
2. Ovanstående föreskrifter ska inte utgöra hinder för underhåll av befintliga vägar, exempelvis snöröjning, flytt av träd som fallit över vägarna eller andra åtgärder för att bibehålla vägarnas nuvarande standard. Innan större underhållsåtgärder ska samråd ske med länsstyrelsen enligt 12 kap 6 § MB. Exempel på sådana åtgärder är byte av vägtrummor och rensning av vägdiken. Vägarnas sträckning framgår av Bilaga 1.
3. Ovanstående föreskrifter ska inte heller utgöra hinder för underhåll av befintliga byggnader eller andra anläggningar. Innan större underhållsåtgärder, exempelvis trädsäkring, ska samråd ske med länsstyrelsen enligt 12 kap 6 § MB.
4. Ägaren till Unbyn 3:113 får utan hinder av föreskrifterna göra följande: Uppföra en skogskoja med tillhörande dass och vedförråd öster om Blybergstjärnen på den plats som markerats i Bilaga 2. I slutningen mot tjärnen får ett område med en total bredd om 30 meter röjas och nyttjas som tomtmark, områdets avgränsning framgår av Bilaga 2. Bygget ska vara genomfört inom tio år från det att reservatsbeslutet vunnit laga kraft. Den totala byggnadsytan får inte överstiga 50 m² och byggnaderna ska smälta in väl i omgivningen.
5. I de fall renskötselrätt föreligger, får renskötsel utövas i enlighet med rennäringslagen (1971:437). Före anordnandet av fasta anläggningar ska samråd ske med länsstyrelsen enligt 12 kap 6 § MB, enligt vad som framgår av förordningen (1998:904) om anmälan för samråd.
6. Vid uttransport av fälld älg eller björn får terrängskoter, t ex. fyrhjulning användas. Vid körning ska i första hand befintliga stigar och leder användas och



särskild försiktighet ska iakttas för att undvika skador på mark, vegetation och vattenmiljöer.

7. Snöskoteråkning är tillåten i reservatet på väl snötäckt mark. Vid körning ska i första hand befintliga leder användas. Skador på mark och vegetation får ej uppstå.

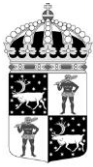
B. Föreskrifter enligt 7 kap 6 § MB om skyldighet att tåla visst intrång

Ägare och innehavare av särskild rätt till fastigheterna förpliktas att tåla att följande åtgärder kan komma att genomföras för att tillgodose syftet med naturreservatet.

1. Utmärkning av reservatet.
2. Uppsättning och underhåll av informationsskylt.
3. Borttagande av främmande arter, exempelvis contortatall.
4. Genomförande av undersökningar av flora och fauna samt av mark- och vattenförhållanden, inklusive uppföljning av bevarandemål.
5. Tillgängliggörande av reservatet genom att markera stigar i områdets södra och västra delar.

C. Ordningsföreskrifter enligt 7 kap 30 § MB. Utöver vad som annars gäller är det för allmänheten förbjudet att:

1. Fälla eller på annat sätt skada levande eller döda träd och buskar.
2. Samla in vedsvampar, mossor eller lavar.
3. Skada vegetationen i övrigt genom att t ex gräva upp växter.
4. Fånga, skada eller döda ryggradsdjur. Ta ägg eller störa djurlivet genom att exempelvis klättra i boträd eller medvetet uppehålla sig i närheten av fågelbo, lya eller gryt.
5. Samla in ryggradslösa djur.
6. Förstöra eller skada berg, jord eller sten på land eller i vatten genom att t ex borra, hacka, spränga, rista, gräva eller måla.
7. Skräpa ner.
8. Anlägga en eldstad i form av en stenring. Vid eldning får endast löst liggande kvistar och grenar eller egen medhavd ved användas.
9. Framföra motordrivna fordon utanför befintlig väg. Vägarnas sträckning framgår av Bilaga 1.



Undantag från reservatsföreskrifterna i punkt C:

1. Föreskrifterna ska inte utgöra hinder för förvaltaren att utföra de åtgärder för reservatets vård och skötsel som krävs för att tillgodose syftet med reservatet och som anges i föreskrifter med stöd av 7 kap 6 § MB i detta beslut.
2. Utan hinder av ovanstående föreskrifter får renskötsel utövas i enlighet med rennäringslagen (1971:437) eller terrängkörning i samband med bedrivande av renskötsel enligt terrängkörningsförordningen (1978:594). Före anordnandet av fasta anläggningar ska samråd ske med länsstyrelsen enligt 12 kap 6 § MB, enligt vad som framgår av förordningen (1998:904) om anmälan för samråd.
3. Snöskoteråkning är tillåten i reservatet på väl snötäckt mark. Skador på mark och vegetation får ej uppstå.
4. I reservatet är det utan hinder av föreskriften C4 tillåtet att jaga och fiska i enlighet med gällande lagstiftning.
5. Bär- och matsvampplockning är tillåtet i området.

Uppllysningar

Detta beslut ska kungöras i länets författningssamling och i ortstidningar.

Länsstyrelsen ska enligt 2 kap. 8 § miljötillsynsförordningen (2011:13) utöva operativ tillsyn över att naturreservatets föreskrifter följs. Enligt 29 kap. 2 och 2a §§ miljöbalken gäller bl.a. att brott mot föreskrift som meddelats med stöd av 7 kap. miljöbalken kan medföra straffansvar. Har någon vidtagit åtgärd i strid mot meddelad föreskrift, kan Länsstyrelsen enligt 26 kap. 9 och 14 §§ miljöbalken vid vite förelägga om rättelse.

Enligt 4 § skogsvårdslagen (1979:429) ska bestämmelser i denna lag eller med stöd av lagen meddelade föreskrifter inte tillämpas i den mån vad där sägs strider mot föreskrifter för naturreservatet. Det innebär t.ex. att eventuella vindfällen och stormskadad skog lämnas orörda.

Enligt 3 kap. 9 § lagen (2003:778) om skydd mot olyckor har, efter en eventuell brand, ägaren eller nyttjanderättshavaren ansvar för bevakning i den utsträckning som har beslutats av räddningsledaren efter avslutad räddningsinsats. Behövs bevakning med hänsyn till risken för ny brand men kommer bevakningen inte till stånd, får räddningsledaren utföra bevakningen på ägarens eller nyttjanderättshavarens bekostnad.

Länsstyrelsen kan meddela dispens från föreskrifter om det finns särskilda skäl och om det är förenligt med förbudets eller föreskriftens syfte.

Datum
2023-05-26

Diarienummer
511-1260-12

NVR ID:
2044428

Utöver föreskrifterna för naturreservatet gäller också generella bestämmelser till skydd för naturmiljön, t.ex.

- fridlysning av alla vilda fåglar och däggdjur samt deras ägg, ungar och bon enligt jaktlagen (1987:259). Vissa andra växt- och djurarter är fridlysta enligt 8 kap. miljöbalken och artskyddsförordningen (2007:845).

Om överenskommelse om ersättning inte har träffats kan den som vill göra anspråk på ersättning väcka talan hos mark- och miljödomstolen. Enligt 31 kap 13 § miljöbalken ska den som vill göra anspråk på ersättning eller kräva inlösen väcka talan inom ett år från det att beslutet på vilket anspråket grundas har vunnit laga kraft. I annat fall går rätten till ersättning eller inlösen förlorad.

Redogörelse för ärendet

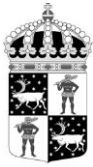
Ärendets beredning

De höga naturvärdena kring Blyberget är kända sedan lång tid. Redan 1992 avgränsade Skogsstyrelsen den första nyckelbiotopen på berget och strax därefter påbörjades de första diskussionerna om hur naturvärdena på berget skulle kunna bevaras. Under de år som gått sedan dess har Skogsstyrelsen identifierat ett antal nya nyckelbiotoper och områden med höga naturvärden i området. Länstyrelsen genomförde en första översiktlig naturvärdesinventering i området under 2001, med kompletterande kartläggningar av naturvärdena under 2005 och 2006.

På grund av stor arbetsbelastning bland annat kopplat till regeringsuppdragen i samband med den stora inventeringen av statliga naturskogar och urskogsartade skogar under 2003 och 2004, hade Länstyrelsen inte resurser att påbörja förhandlingar i hela det planerade naturreservatet samtidigt. Istället prioriterades förhandlingsarbetet initialt till de delar av det planerade reservatet som hade ett akut avverkningshot. Under 2005 startades förhandlingar upp med en fastighetsägare efter att en stor nyckelbiotop avverkningsanmälts. Under 2008 startades förhandlingar med en annan av fastighetsägarna i området efter att ytterligare en avverkningsanmälan lämnats in. De planerade avverkningarna kunde avstyras och markägarna har efter förhandlingar ersatts genom köp respektive intrångsersättning.

För övriga fastigheter som berörs av reservatsförslaget inleddes arbetet med reservatsbildning under 2009. Ett markägarmöte hölls våren 2011 och efter det inleddes förhandlingar med de återstående markägarna.

Under 2014 fick Länstyrelsen indikationer på att skogsbruksliknande åtgärder vidtagits i en av nyckelbiotoperna i området. Samtidigt lämnades avverkningsanmälan in på en av de andra fastigheterna i området. I det läget bedömde Länstyrelsen att det var nödvändigt att besluta om interimistiskt förbud för att skydda området till dess ett slutgiltigt beslut om reservatsbildning vid Blyberget har tagits fram.



Under 2015 hölls ytterligare möten med några av markägarna och länsstyrelsen gjorde ytterligare fältbesök tillsammans med en av markägarna för att se över och justera det planerade reservatets avgränsning på en av fastigheterna. Under 2016 slöts avtal med en av fastighetsägarna och under 2018 och 2019 tecknades ytterligare två avtal. 2022 slöts avtal för den sista fastigheten med känd ägare.

För en av fastigheterna är majoritetsägaren ett dödsbo med okänd adress. Länsstyrelsen har försökt efterforska eventuella dödsbodelägare men inte hittat några. I detta fall finns därför ingen part att teckna avtal med.

Ärendet har remitterats till Skogsstyrelsen, Försvarmakten och Sveriges geologiska undersökningar (SGU). Skogsstyrelsen och SGU har avstått från att yttra sig. Försvarmakten tillstyrker bildandet under förutsättning att det inte inskränker rätten till terrängkörning enligt 2 kap. 9§ militärtrafikförordning (2009:212).

Samebyarna Udtja, Tuorpon, Jåhkågaska tjiellde och Sirges samt alla kända markägare har förelagts att yttra sig över förslaget. Samtliga har tagit del av förslaget till beslut men inte inkommit med några synpunkter. Då alla rättighetsinnehavare inte är kända har förslaget även delgivits genom kungörelsedelgivning.

Samråd har skett med Bodens kommun som inte framfört några synpunkter på beslutet. Samråd har även genomförts med Naturvårdsverket som tillstyrker förslaget.

Länsstyrelsens bedömning och motivering

Motivering av beslut

Området utgör en från naturvårdssynpunkt mycket värdefull naturskog som hyser en stor mångfald av växter och djur knutna till naturskogsmiljöer. Skogsavverkning eller annan exploatering skulle innebära att områdets naturvärden samt dess opåverkade och ostörda karaktär förstörs. De höga naturvärden som finns i området kräver ett omfattande och långsiktigt skydd för att bevaras och utvecklas. Med anledning av detta har frågan om bildande av ett naturreservat aktualiserats.

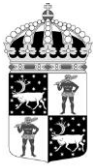
Överensstämmelse med strategier för skydd samt förenlighet med miljömål

Beslutet följer gällande riktlinjer för prioritering av naturreservatsskydd och Sveriges internationella åtaganden om skydd av den biologiska mångfalden, samt Sveriges miljökvalitetsmål. Beslutet ger därmed ett värdefullt bidrag till uppfyllandet av flera miljökvalitetsmål, bland annat *Levande skogar* och *Ett rikt växt- och djurliv*.

Beslutets förenlighet med planer

I kommunens översiktsplan anges området som ”pågående reservatsbildning”. Bodens kommun har inte inkommit med några synpunkter. Länsstyrelsen bedömer att ett naturreservat i det aktuella området är förenligt med kommunens översiktsplan.

Området omfattas inte av detaljplaner eller andra planer.



Beslutets förenlighet med hushållningsbestämmelserna i 3 och 4 kap MB

Länsstyrelsen bedömer att ett naturreservat i det aktuella området är förenligt med hushållningsbestämmelserna i 3 och 4 kap MB.

Länsstyrelsens bemötande av inkomna synpunkter

Länsstyrelsens bedömning med avseende på Försvarmaktens synpunkter är att området har så höga naturvärden att terrängkörning för övningsverksamhet inte bör ske. Terrängkörning skulle kunna orsaka stora skador på områdets värden och negativt påverka dess orörda karaktär.

Intresseprövning

I enlighet med 7 kap 25 § MB ska det finnas en rimlig balans mellan de värden som ska skyddas och de inskränkningar som beslutet innebär för den enskildes markanvändning. Därför ska det alltid göras en intresseprövning mellan allmänna och enskilda intressen. Länsstyrelsen bedömer att den avgränsning av naturreservatet och de inskränkningar som har gjorts är nödvändiga för att bevara de höga naturvärdena i området, samt att de inte går längre än vad som behövs för att tillgodose reservatets syfte. Berörda markägare har så långt det varit möjligt ersatts för det intrång i pågående markanvändning som reservatsbeslutet innebär. För att området ska få det långsiktiga skydd det behöver har Länsstyrelsen valt att bilda naturreservat trots att överenskommelse inte gått att teckna med samtliga markägare.

Konsekvensutredning

Enligt förordningen (2007:1244) om konsekvensutredning vid regelgivning ska en Myndighet innan beslut om föreskrifter så tidigt som möjligt utreda ordningsföreskrifternas kostnadsränsiga och övriga konsekvenser. Enligt samma förordning får myndigheten göra ett undantag från regeln om den bedömer att det saknas skäl att genomföra en konsekvensutredning. Länsstyrelsen bedömer att ordningsföreskrifterna behövs för att tillgodose syftet med naturreservatet. Föreskrifternas konsekvenser för allmänheten eller i övrigt bedöms vara så små att en särskild konsekvensutredning inte behöver upprättas.

Beskrivning av området

Area: ca 201 ha

Naturtyper: Skogsmark ca 185 ha, varav produktiv skog ca 146 ha

Öppen våtmark ca 5 ha

Sjöar och vattendrag ca 4 ha

Övrig mark ca 7 ha

Blyberget är ett cirka 180 meter högt berg i södra delen av Bodens kommun. Området kring Blyberget är variationsrikt med allt från torr talldominerad skog till frodiga lövrika bäckmiljöer, vilket gynnar en mångfald av växter och djur. Berggrunden i



reservatet domineras av olika graniter och gnejs, i den nordöstra delen öster om Blybergstjärnen finns stråk av basalt. Allra längst i sydväst finns ett område med gabbro.

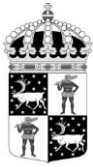
I områdets sydvästra del finns ett större fornlämningsområde. Här finns lämningar i form av en fossil åkermark, men även bebyggelse lämningar. Idag är området klätt av en mäktig barrblandskog med gott om högvuxna, spärrgreniga och mycket grova tallar och granar. Flera av de gamla granarna håller på att dö och på de grova fallna stammarna finner man sällsynta och hotade arter som ullticka, rosenticka och rynkskinn. Högre upp i sluttningen minskar produktiviteten något och skogen får karaktären av en urskogsartad barrblandskog med gott om död ved. Norrut övergår granurskogen via barrblandskog till mer talldominerad skog där man finner rikligt med överståndare vars åldrar uppskattats till minst 300 år. Här finner man gott om gamla granar och aspar och även gott om död ved. Uppe på hållmarkerna är skogen urskogsartad, här finns nästan inga spår av skogsbruk. Området är naturskönt med fin utsikt över vackra hållmarker. I reservatets södra del finns ett flertal klapperstensfält. Även denna del är rik på fornlämningar, framförallt boplatsgropar.

Uppe på toppen av berget är skogen mycket variabel, men domineras av mager hållmarkstallskog på kalspolade klipphällar och klappersten. Påverkansgraden varierar mycket och här finns alltifrån urskogsartad skog utan spår av skogsbruk, till hållmarker som är tydligt påverkade av tidigare avverkningar. Här finns också gammal barrblandskog med grova aspar och sälgar. På sälgarna växer den vackert gröna lunglaven medan man på asparna kan finna hotade arter som stiftgelélav och liten aspgelélav.

Bergets branta östsluttning täcks av en gammal hållmarkstallskog som längre ned i sluttningen övergår i en produktiv, lövrik barrblandskog. Nere vid bergsfoten finns flera blockfält. Skogen uppvisar här nyckelbiotopskaraktärer med gott om död ved i form av både lågor och torrakor. Här växer också grova aspar och sälgar samt gamla överståndare av tall och gran. Detta område är rikt på hänsynskrävande rödlistade arter.

I nordvästra delen av området leder en lång svacka norrut från bergets topp. I de nedre delarna av svackan är marken blockrik och skogen högproduktiv med stort inslag av grov asp och sälg. Ett mindre bestånd längst ned i sluttningen är gallrat för ca 10 år sedan och bedöms vara en utvecklingsmark som på sikt kommer att utveckla höga naturvärden. Övriga delar är endast påverkade av äldre dimensionsavverkning. Längre mot nordväst ökar inslaget av riktigt gamla tallöverståndare ytterligare och det finns rikligt med lågor av tall, gran och löv.

Den nordöstra delen utgörs av gammal gransumpskog som till stor del bedöms vara urskogsartad, även om spridda äldre spår av plockhuggning förekommer. Sumpskogen är mycket produktiv och fältskiktet är av lågörtstyp. Vid bäcken växer rikligt med strutbräken. I delar av området finns rikligt med liggande och stående döda träd i olika grader av nedbrytning. Det är mycket värdefullt inslag eftersom många arter är



Länsstyrelsen
Norrbotten

BESLUT

10 (10)

Datum
2023-05-26

Diarienummer
511-1260-12

NVR ID:
2044428

beroende av död ved för sin överlevnad, samtidigt som det är brist på död ved generellt i skogslandskapet.

Längre söderut ner mot Gullavatjärnen finns en mycket tät, högproduktiv granskog. I beståndet finns redan idag rikligt av död ved och ny död ved bildas kontinuerligt. Närmast sjön övergår barrskogen i en produktiv lövskog som sannolikt är någon form av gamla odlingsmarker. Idag utgörs området av ett blött, frodigt lövkärr med sälg, jolster, gråal och björk. Området är bitvis så blött att det är svårt att ta sig fram och öppna vattenspeglar är vanliga. Området bedöms vara en värdefull fågellokal, bland annat för hackspettar.

Hur man överklagar

Detta beslut kan överklagas hos regeringen enligt Bilaga 4. Tid för överklagande räknas från den dag beslutet kungörs i ortstidning.

Beslutets ikraftträdande

Beslutet gäller från den dag det vunnit laga kraft, utom vad gäller föreskrifter med stöd av 7 kap 30 § miljöbalken, vilka gäller omedelbart.

Beslutande

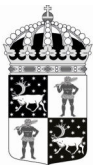
I detta ärende har beslut tagits av landshövding Lotta Finstorp efter föredragning av naturskyddshandläggare Robert Sandberg. I den slutliga handläggningen av ärendet deltog även chefen för naturskydds enheten Per-Anders Jonsson samt länsassessor Linda Kero.

Så här hanterar Länsstyrelsen personuppgifter

Information om hur vi hanterar dessa finns på www.lansstyrelsen.se/dataskydd.

Bilagor:

1. Karta över reservatet
2. Detalj karta stugplats
3. Översikt karta
4. Hur man överklagar
5. Skötselplan

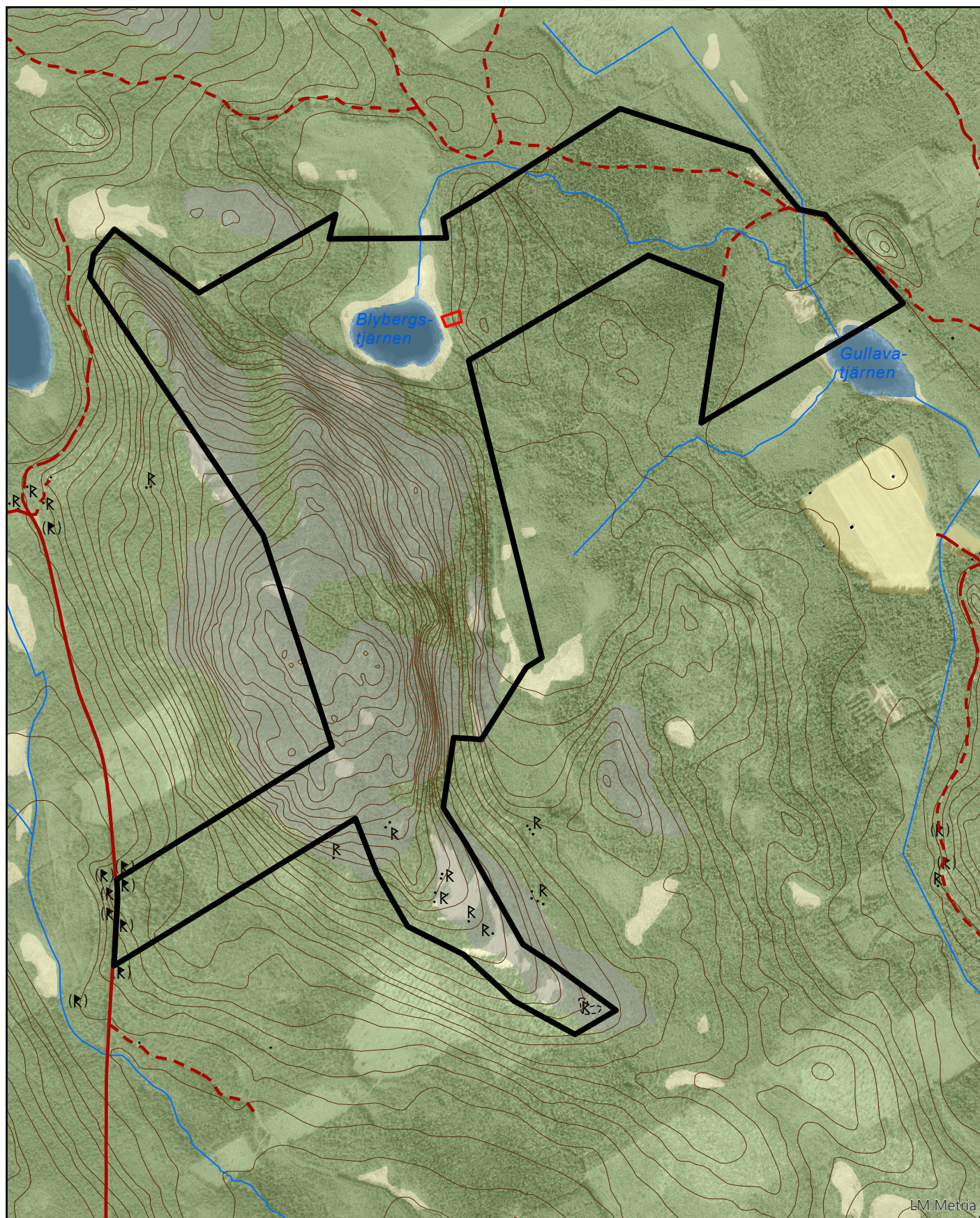


Naturreseptatet Blyberget


Area ca 201 ha

Skala: 1:15 000

Länsstyrelsen
Norrbotten



LM Metria

 Gräns för naturreservatet

 Stugtomt Undantag A4

0 500 1 000 1 500 Meter





Länsstyrelsen
Norrbotten

511-1260-12

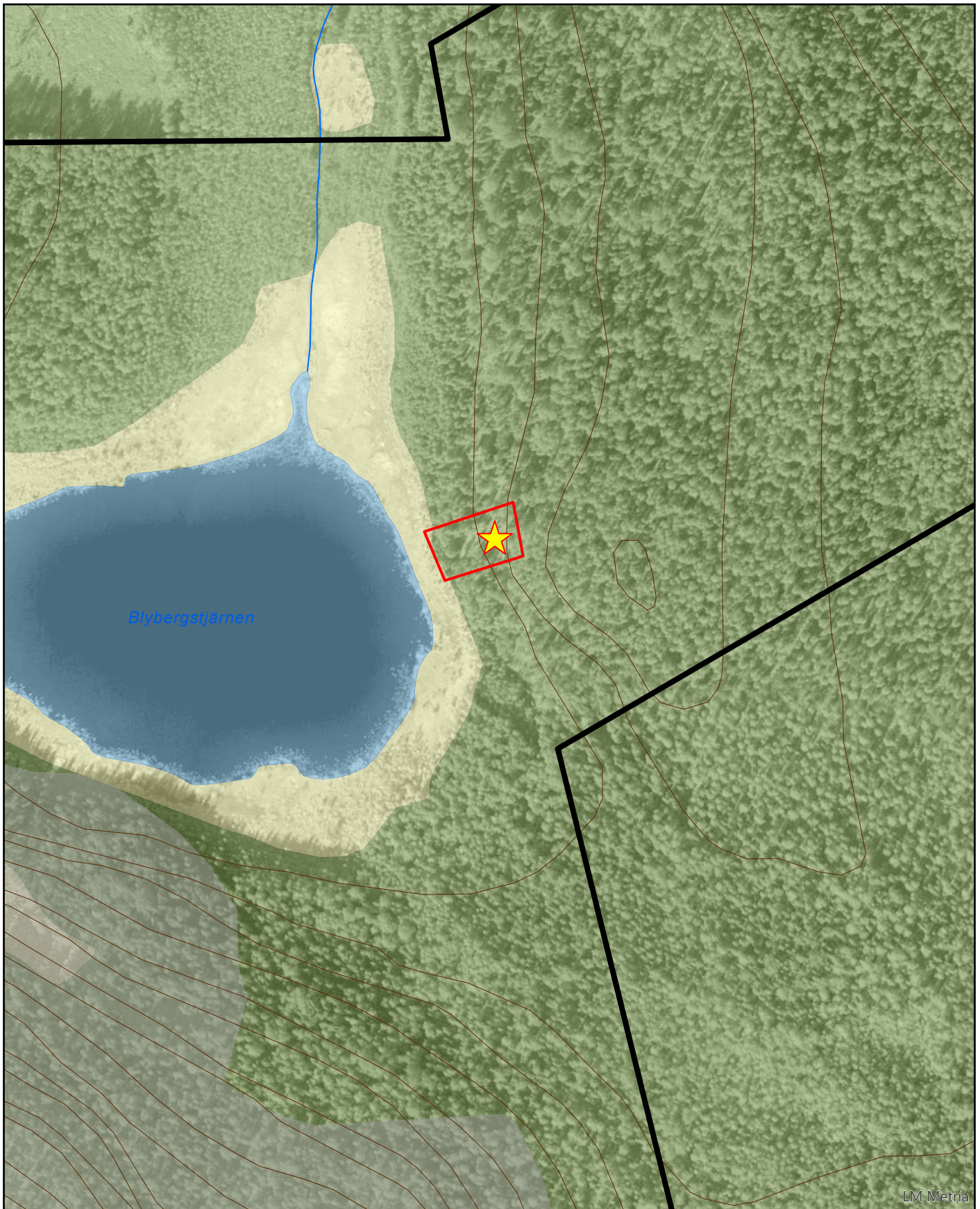
NVR ID 2044428


Bilaga 2


Naturreseptatet Blyberget


Undantagsområde föreskrift A 5

Skala: 1:3 000



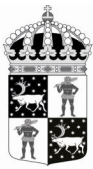
 Gräns för naturreseptatet

 Stugtomt Undantag A4

 Planerad skogsskoja

0 100 200 300 Meter



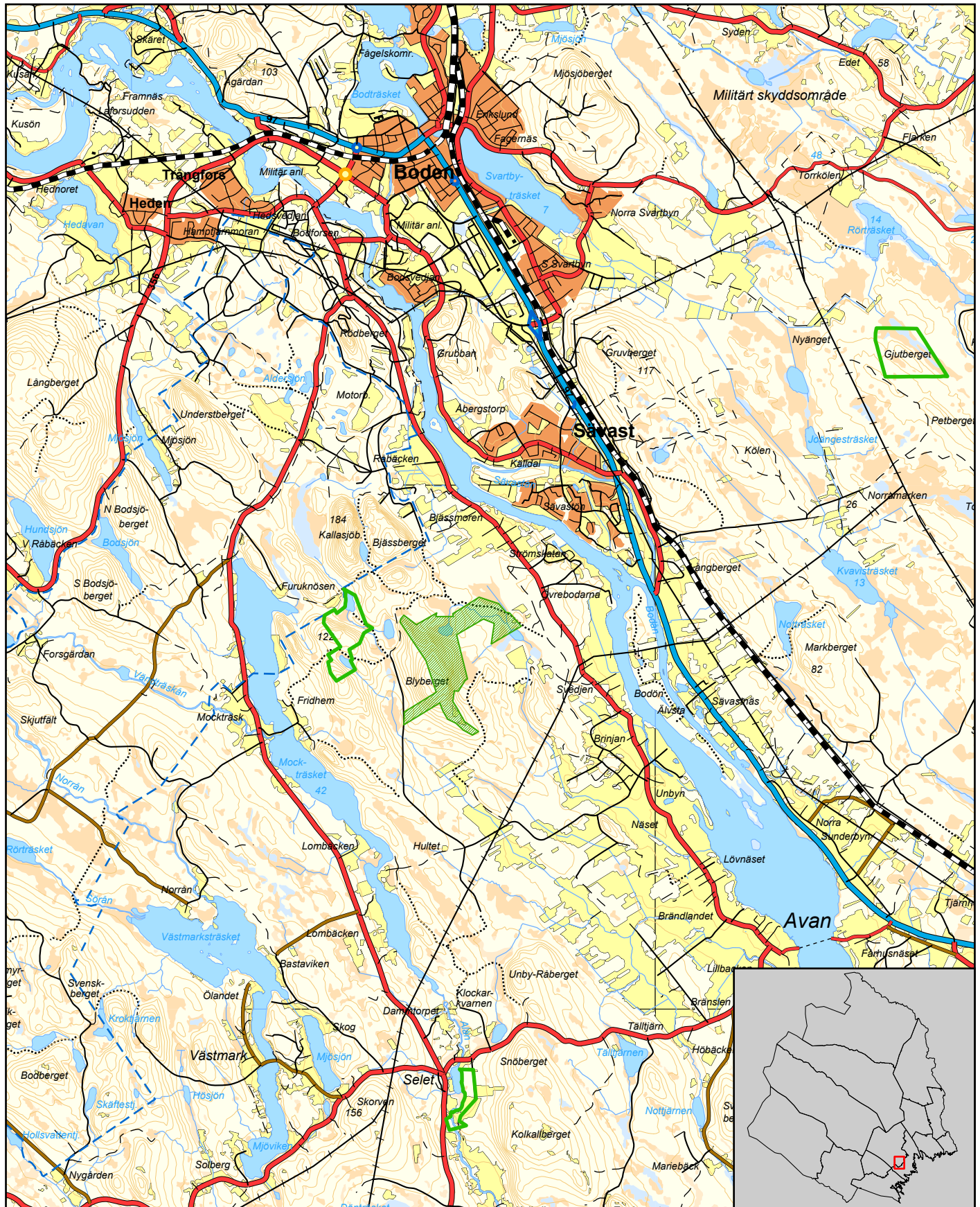




Naturreseptatet Blyberget

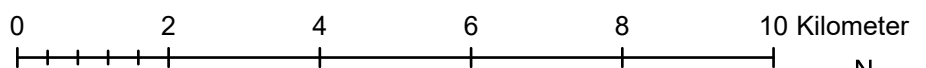
Bodens kommun

Skala: 1:100 000

Länsstyrelsen
Norrbotten



-  Gräns för naturreseptatet
-  Övriga naturreseptat



Du kan överklaga beslutet

Om du inte är nöjd med länsstyrelsens beslut, kan du skriftligen överklaga beslutet hos Regeringen.

Hur överklagar jag beslutet?

Länsstyrelsen måste pröva att överklagandet har kommit in i rätt tid, innan det skickas vidare tillsammans med handlingarna i ärendet. Därför ska du lämna eller skicka din skriftliga överklagan till Länsstyrelsen Norrbotten antingen via e-post; norrbotten@lansstyrelsen.se, eller med post; Länsstyrelsen Norrbotten, 971 86 Luleå.

Tiden för överklagande

Ditt överklagande måste ha kommit in till länsstyrelsen **inom tre veckor från den dag du fick del av beslutet**. Om det kommer in senare kan överklagandet inte prövas. I ditt överklagande kan du be att få ytterligare tid till att utveckla dina synpunkter och skälen till att du överklagar. Sedan är det regeringen som beslutar om tiden kan förlängas.

Parter som företräder det allmänna ska ha kommit in med sitt överklagande **inom tre veckor från den dag då beslutet meddelades**.

Ditt överklagande ska innehålla

- Vilket beslut som överklagas, beslutets datum och diarienummer,
- hur du vill att beslutet ska ändras, samt
- varför du anser att länsstyrelsens beslut är felaktigt.

Om du har handlingar som du anser stödjer din överklagan så bör du bifoga kopior på dessa. Kontakta länsstyrelsen i förväg om du behöver bifoga filer som är större än 15 MB via e-post.

Ombud

Om du anlitar ett ombud som sköter överklagandet åt dig ska ombudet underteckna skrivelsen, bifoga en fullmakt i original från dig samt uppge sitt eget namn, adress och telefonnummer.

Behöver du veta mer?

Har du ytterligare frågor kan du kontakta länsstyrelsen via e-post, norrbotten@lansstyrelsen.se, eller via växeltelefonnummer 010-225 50 00. Ange diarienumret för detta ärende. Numret finns uppe till höger på första sidan.