



Bildande av Gäddöskogens naturreservat i Finspångs kommun och fastställande av skötselplan för naturreservatet

Länsstyrelsen Östergötlands beslut

Länsstyrelsen förklarar det område som framgår av den heldragna svarta linjen på bifogad karta, bilaga 1, som naturreservat. Området omfattar del av fastigheten Gäddö 4:1 i Finspångs kommun. Syfte, föreskrifter och skötselplan för reservatet redovisas nedan. Beslutet fattas med stöd av 7 kap. § 4 miljöbalken.

Naturreservatets namn ska vara Gäddöskogen.

Beslutet riktar sig till allmänheten samt var och en, fastighetsägare och innehavare av särskild rätt, vars rättigheter att använda mark- och vattenområden berörs inom reservatsområdet.

Syftet med reservatet

Syftet med Gäddöskogens naturreservat är att vårda och bevara värdefulla naturmiljöer i form av barrnatturskog och äldre barrblandskog. Områdets för trakten typiska karaktär med småkuperad morän- och urbergsterräng och äldre skogsmiljöer med dessa miljöers biologiska mångfald bevaras och utvecklas. Skogen har en varierad åldersstruktur med stort inslag av gamla träd, döda träd, mycket gamla stubbar samt lågor. Inom ramen för bevarandet av biologisk mångfald och naturmiljöer är Gäddöskogen tillgänglig för friluftsliv.

Syftet uppnås genom att områdets barrskogar och blandskogar med dess flora och fauna i huvudsak utvecklas fritt. Eventuellt kan naturvårdsbränning bli aktuellt någon gång i framtiden. I mindre avsnitt med tallinslag eller lövträd kan inträngande granföryngring hållas efter i frånvaro av brand, småskalig skogsskötsel och skogsbete som historiskt format skogen. Omvälvande störningar i form av bland annat insektsangrepp kan leda till att hela eller delar av skogen under perioder har en annan karaktär. Detta är en del av skogens utveckling.

Föreskrifter

Förutom de föreskrifter som anges nedan gäller också annan lagstiftning i reservatet.

A. Inom reservatet gäller följande inskränkningar i rätten att använda mark- och vattenområden. Inom reservatet är det inte tillåtet att:

1. bedriva täkt, gräva, schakta, spränga, borra, utfylla, plöja eller utföra annan mekanisk markbearbetning;
2. uppföra torn, byggnad, mast, vindkraftverk eller annan anläggning, eller att uppföra ledning i luft eller mark;
3. anlägga väg, campingplats eller uppställningsplats för fordon eller andra farkoster;

4. framföra motordrivet fordon. Undantag gäller för fyrhjuling eller annat liknande mindre fordon vid uttransport av fällt vilt;
5. anordna motor- eller skyttebana för övning eller tävling;
6. anordna upplag;
7. tillföra växtnäringsämnen eller jordförbättringsmedel, tillföra kalk eller andra mineralämnen;
8. använda kemiska eller biologiska bekämpningsmedel;
9. avverka, gallra, röja, så, plantera, markbereda eller utföra annan skogsbruksåtgärd eller på annat sätt skada levande eller döda träd och buskar;
10. gräva upp växter.

Dessutom är det förbjudet att utan Länsstyrelsens tillstånd

11. ändra floran eller faunans sammansättning genom införande av för området nya arter.

Förbuden i A-föreskrifterna har beslutats med stöd av 7 kap. 5 § miljöbalken.

B. För att tillgodose syftet med reservatet förpliktar Länsstyrelsen ägare och innehavare av särskild rätt att tåla att följande åtgärder genomförs inom reservatet utan att någon ytterligare ersättning utbetalas:

1. utmärkning av, och information om, reservatet;
2. dokumentation i form av uppföljning av reservatets utveckling av bevarandemål och arter, inventering av naturvärden och effekter av skötselåtgärder;
3. om stora angrepp av granbarkborre till följd av stormfällningar eller torra riskerar att vara oförenligt med det planerade reservatets syfte inklusive prioriterade naturvärden kopplade till granskog, kan angripna granar eller färska granlågor barkas om länsstyrelsen bedömer att det behövs. Eventuella åtgärder vidtas i samråd mellan länsstyrelsen och berörd markägare;
4. friställa grova eller gamla senvuxna, hävdpräglade eller vidgreniga träd från konkurrerande träd utan naturvärden samt eventuella åtgärder för att förhindra skada på kultur- och fornlämning;
5. inom ramen för syftet med naturreservatet kan riktade åtgärder för hotade arter bli aktuella i delar av området, såsom småskalig markstörning. Dessutom eventuella åtgärder för att motverka invasiva främmande arter;
6. eventuell naturvårdsbränning, återställning av dikningspåverkad hydrologi och småskalig markstörning för att gynna förnyring av tall eller lövträd;
7. placering och underhåll av eventuella anordningar för friluftslivet som informationstavla, rastbord, vandringsled och mindre parkering.

Bestämmelserna i B-föreskrifterna har beslutats med stöd av 7 kap. 6 § miljöbalken.

C. Länsstyrelsen bestämmer att utöver vad som annars gäller ska följande föreskrifter om rätten att färdas och vistas inom reservatet gälla. Inom reservatet är det inte tillåtet att:

1. bryta kvistar, fälla eller på annat sätt skada levande eller döda träd och buskar, ta ved utöver nedanstående undantag om friluftsel;
2. störa djurlivet genom att till exempel klättra i boträd;
3. gräva upp växter, samla ryggradslösa djur, mossor, lavar eller vedsvampar med undantag för enstaka individer, som inte påverkar platsens bestånd av arten negativt, för artbestämning genom hävning eller plockning;
4. förstöra eller skada fast naturföremål eller ytbildning genom att borra, spränga, gräva, rista, hacka eller måla.

Dessutom är det förbjudet att utan Länsstyrelsens tillstånd:

5. anordna tävlingar eller bedriva lägerverksamhet;
6. utföra undersökning eller enstaka studie som kan leda till skada eller annan negativ påverkan på växt- eller djurlivet.

Förbuden i C-föreskrifterna har bestämts med stöd av 7 kap. 30 § miljöbalken och 22 § första stycket förordningen (1998:1252) om områdesskydd enligt miljöbalken m.m.

Ovanstående föreskrifter under A och C utgör inte hinder för förvaltaren, eller den som Länsstyrelsen utser, att utföra de åtgärder som krävs för reservatets vård och skötsel och som framgår av föreskrifter B1 till B7. Föreskrifterna under C ska inte utgöra hinder för att nyttja nedfallna grenar <5 cm grova som ved för friluftsel, enligt iakttagande av allemansrätt, hänsyn till fornlämning och eventuella eldningsförbud.

Föreskrifterna ska inte hindra att berört jaktlag får siktröja befintliga skjutgator vid pass samt underhålla eventuella jaktorn i syfte att kunna bedriva en säker jakt. Ej heller att, vid uttransport efter jakt i tidigare barkborredrabbat område, med minsta möjliga påverkan kapa och flytta på döda träd eller stammar i syfte att komma åt fällt vilt.

Föreskrifterna ska inte heller utgöra hinder för skötsel av befintliga anläggningar i nuvarande omfattning och enligt servitut och avtal så som;

- underhåll och trädsäkring av grusväg.

Skötselplan

Med stöd av 3 § förordningen (1998:1252) om områdesskydd enligt miljöbalken fastställer Länsstyrelsen de mål och riktlinjer som framgår av den till beslutet hörande skötselplanen, bilaga 2.

Förvaltare för naturreservatet ska vara Länsstyrelsen Östergötland.

Skäl för beslutet

Gäddskoggen är ett varierat område vad gäller naturtyper och hyser många viktiga miljöer för skogslevande arter. För att naturvärden ska bestå och utvecklas bör området undantas från

skogsbruk. Gäddöskogen har efter inventeringar år 2015 bedömts vara prioriterat för områdesskydd enligt den nationella och regionala strategin för områdesskydd i skog.

Lämplig användning av markområde

Enligt 1 kap. 1 § miljöbalken ska värdefulla natur- och kulturmiljöer skyddas och vårdas och den biologiska mångfalden bevaras.

Länsstyrelsen har, i enlighet med 3 kap. miljöbalken, prövat och funnit att bildandet av Gäddöskogens naturreservat är förenligt med en, från allmän synpunkt, lämplig användning av markområdet och att beslutet, i enlighet med 7 kap. 8 § miljöbalken, inte strider mot en detaljplan eller områdesbestämmelser. Beslutet bedöms även förenligt med gällande översiktsplan.

Intresseprövning

Länsstyrelsen har i enlighet med 7 kap. 25 § miljöbalken prövat och funnit att bildandet av Gäddöskogens naturreservat inte går längre i inskränkning av enskilds rätt att använda mark och vatten, än vad som krävs för att syftet med skyddet ska tillgodoses.

Konsekvensutredning av påverkan av beslutet på allemansrätten

Länsstyrelsen ska enligt Förordningen (2007:1244) om konsekvensutredning vid regelgivning, i den omfattning det behövs, göra en konsekvensutredning av hur allemansrätten påverkas genom beslutet om naturreservat. Länsstyrelsen gör bedömningen att naturreservatsbildningen inte medför negativa konsekvenser för vistelse och färd i naturreservatet. Ordningsföreskrifterna ska samtidigt leda till att reservatets syfte uppnås.

Agenda 2030, miljö kvalitetsmål och ekosystemtjänster

Bildandet av Gäddöskogens naturreservat är en del av uppfyllandet av miljö kvalitetsmålen *Levande skogar och Ett rikt växt- och djurliv* om vilket Sveriges riksdag och regering beslutat. Det är också en del av uppfyllandet av FN:s konvention om biologisk mångfald och de globala hållbarhetsmålen, Agenda 2030 och då särskilt mål nummer 15, Ekosystem och biologisk mångfald.

Länsstyrelsen bedömer att Gäddöskogens naturreservat bidrar med flera olika ekosystemtjänster tack vare bevarande av biologisk mångfald och varierande miljöer som är basen för många andra ekosystemtjänster. Skogsmiljöerna fungerar som livsmiljö men även som en form av klimatanläggning och reningsverk. De olika livsmiljöerna fyller funktioner som lek- bo-, skydds- och rastplatser. Bevarandet av en variation av livsmiljöer och en hög biologisk mångfald bidrar till ett landskap som är generellt bättre rustat för klimatförändringar.

Ärendets handläggning

Dokumentation och reservatsbildning

Områdets naturvärden uppmärksammades redan för 40-50 år sedan på grund av värdet för tjäder. Vid naturinventeringar hos dåvarande MoDo skog 1996 beskrevs ytterligare värden efter tips om bland annat värdefull flora. Området avsattes då mer formellt av markägaren för naturvårdsändamål. År 2015 inventerade Länsstyrelsen området i samband med besök hos angränsande markägare vilket senare ledde till att Gäddöskogen prioriterades för skydd. Markägaren erhöll 2022 ersättning för skogens ekonomiska värden.

Remissyttranden

Förslaget remitterades till berörda mark- och sakägare samt övriga intressenter enligt sändlista under perioden 2023-02-01 till 2023-03-31. Svar har inkommit från Skogsstyrelsen, Riksantikvarieämbetet, Naturskyddsföreningen i Finspång och Naturskyddsföreningen Östergötland. Sveriges geologiska undersökning (SGU) avstår från att yttra sig.

Skogsstyrelsen svarar att man ser positivt på att naturvärdena i området skyddas långsiktigt och har inget att invända mot förslaget beslut eller skötselplan. Vi tillstyrker därför att reservatet med tillhörande skötselplan bildas enligt presenterat förslag.

Riksantikvarieämbetet (RAÄ) har inga invändningar och ser det som mycket positivt att området skyddas. RAÄ föreslår att Länsstyrelsen ser över om det redovisade gränsmärket (Örbergsstaven) borde registreras.

Naturskyddsföreningen i Finspång har inget att invända mot bildandet och anser att området är värdefullt och att den här typen av biotoper skyddas. Naturskyddsföreningen Östergötland meddelar att de ser positivt på skydd av äldre skog.

Länsstyrelsens avvägning med avseende på remissyttranden

Inkomna remissvar ger inte anledning till några justeringar i förslaget men frågan om eventuell registrering av gränsmärket skickas vidare internt inom Länsstyrelsen för bedömning. Vidare har föreskriften B4 kompletterats med "samt eventuella åtgärder för att förhindra skada på kultur- och fornlämning" och B6 med "och småskalig markstörning för att gynna förnyring av tall eller lövträd" för att överensstämma med skötselplanens plandel.

Hur man överklagar

Detta beslut kan överklagas hos regeringen, se bilaga 3. Sakägare anses ha fått del av beslutet den dag kungörelse om beslutet var införd i ortstidning.

Beslutet gäller från den dag det vunnit laga kraft utom föreskrifter meddelade med stöd av 7 kap. 30 § miljöbalken, avdelning C, vilka gäller omedelbart.

De som medverkat i beslutet

Beslutet har fattats av länsråd Ann Holmlid med naturvårdshandläggare Jens Johannesson som föredragande. I den slutliga handläggningen har också enhetschef Marina Verbova, samhällsplanerare Sara Lilljebjörn, länsjurist Martina Willgert och antikvarie Malin Svarvar medverkat.

Detta beslut har bekräftats digitalt och saknar därför namnunderskrift.

Bilagor

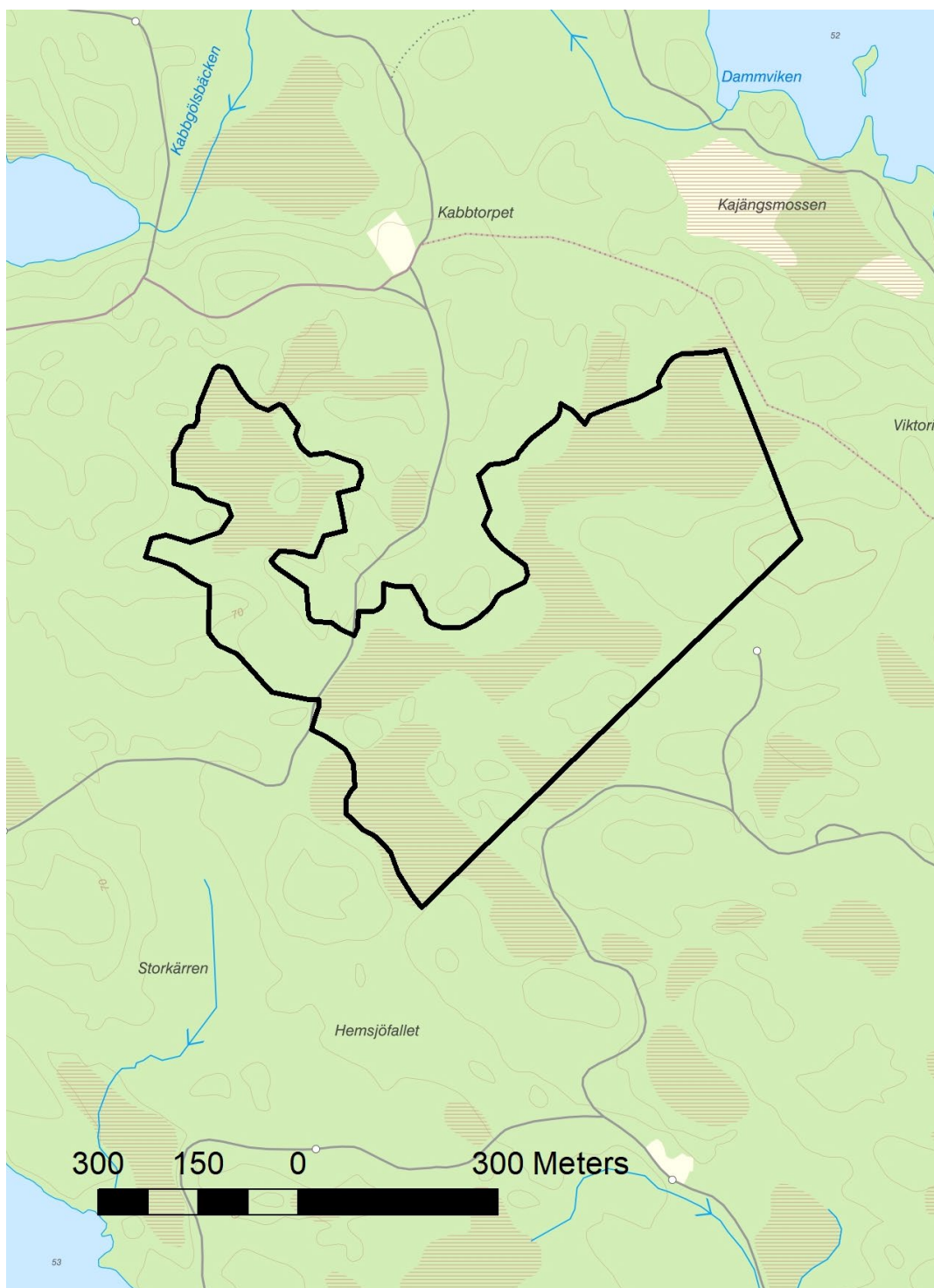
1. Beslutskarta och 1a jaktkarta
2. Skötselplan
3. Hur man överklagar

Så här hanterar vi dina personuppgifter
Information om hur vi hanterar dessa hittar du på www.lansstyrelsen.se/dataskydd.

Sändlista

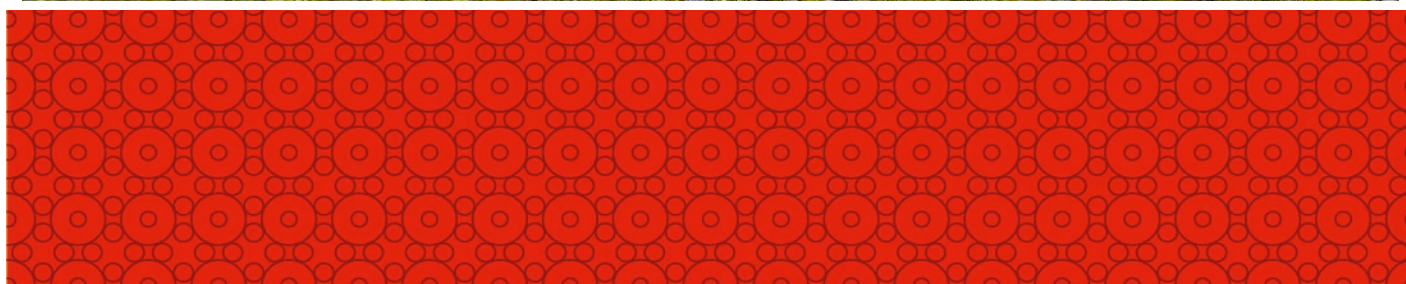
(Sändlista finns hos Länsstyrelsen, publiceras ej på web)

Bilaga 1.



Karta tillhörande Länsstyrelsens beslut om Gäddöskogens naturreservat beslutat 2023-05-17. Objektsnummer (NVR-id) 2059121, dnr 511-969-22. © Bakgrundskartor Lantmäteriet.

Skötselplan för Gäddöskogens naturreservat



LÄNSSTYRELSEN
ÖSTERGÖTLAND



Skötselplan för Gäddöskogens naturreservat

Författare	Jens Johannesson med bidrag av Marika Sjödin, enheten för naturskydd.
Kontaktperson	Enheten för skötsel av skyddad natur, 010-223 50 00 (växel)
Foto	Länsstyrelsen Östergötland, Jens Johannesson.
Omslag	Bild från områdets äldsta skog, en myrholme i öster.
Kartmaterial	Lantmäteriet samt historiska arkiv.
ISBN	
ISRN	
Upplaga	Enbart digital upplaga.

© Länsstyrelsen Östergötland år 2023

Länsstyrelsen Östergötland
Östgötagatan 3, 581 86 Linköping
Växel: 010-223 50 00
E-post: ostergotland@lansstyrelsen.se

lansstyrelsen.se/ostergotland

Allmän beskrivning

Administrativa data om naturreservatet

Reservatets namn	Gäddöskogens naturreservat
NVR-id	2059121
Beslutsdatum	2023-05-17
Län	Östergötland
Kommun	Finspång
Areal	Total areal: 35,6 ha Land: 35,6 ha Vatten: 0 ha Produktiv skog: 24,8 ha
Naturtyper enligt Natura 2000 Med naturtypskod	Taiga (9010) 15,1 ha Trädklädd myr (91D0): 18,1 ha
Prioriterade bevarandevärden	
Naturtyper:	Tallskog, barrblandskog
Arter/grupper:	Vedsvampar, mossor, lavar
Strukturer:	Död ved (stubbar), gamla tallar
Kulturmiljöer:	Kolbotten
Friluftsliv:	Östgötaleden passerar
Övrigt	Markägaren Holmen skog har ersatts för intrång i skogsmarken.
Fastighet	Gäddö 4:1, Finspångs kommun
Förvaltare	Länsstyrelsen Östergötland
Lägesbeskrivning	Reservatet är beläget 5 kilometer nordväst om Rejmyre.
Vägbeskrivning	Området nås från väster eller norr. Det är cirka 10 kilometer på enskild grusväg med infart vid Igelfors samhälle. Från Frängsätter är det cirka 5 kilometer. Alternativt finns Östgötaleden som tangerar i nordost. Närmaste tätort är Rejmyre.

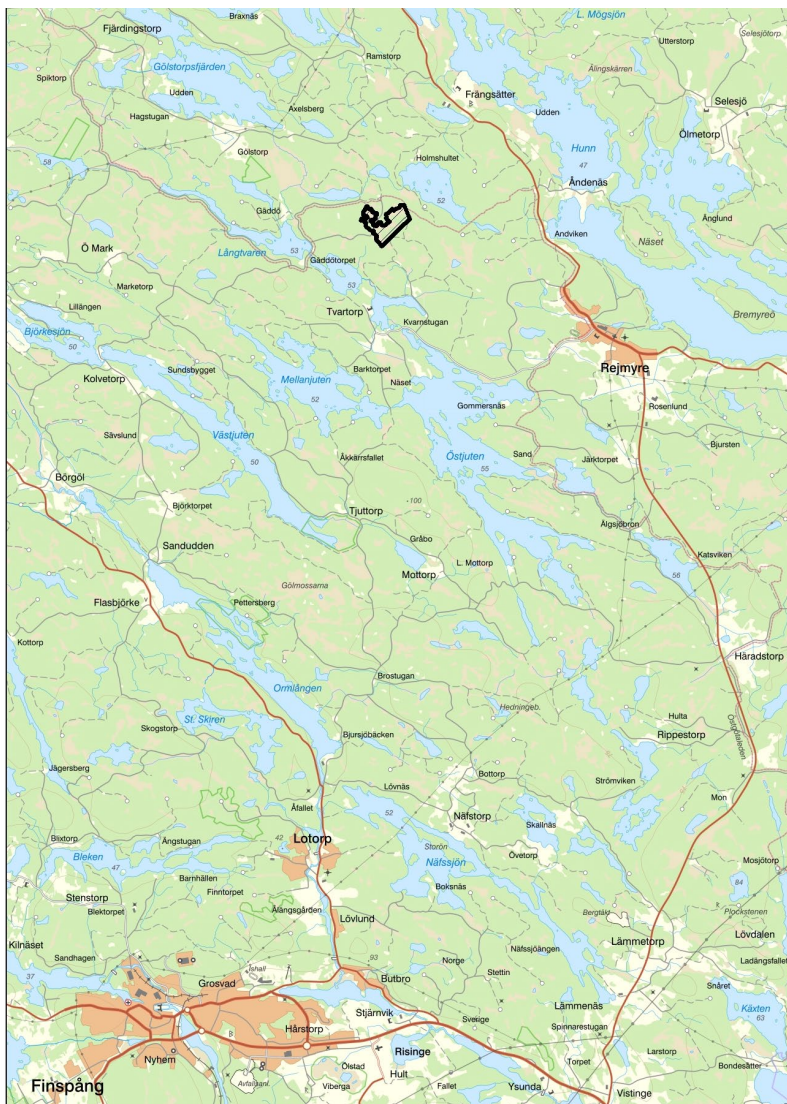
Innehåll

Allmän beskrivning	3
Administrativa data om naturreservatet	3
Innehåll	4
Allmän del	5
Syfte, föreskrifter och skäl för beslut	5
Beskrivning av reservatet	5
Källuppgifter	12
Plandel	13
Syfte med naturreservatet	13
Disposition och skötsel av mark	13
Sammanfattning och prioritering av planerade skötselåtgärder	18

Allmän del

Syfte, föreskrifter och skäl för beslut

Se reservatsbeslutet eller i del 2, Plandel, av denna plan.



Figur 1. Översikt över Gaddöskogen cirka 5 km väst-nordväst om Rejmyre i norra Östergötland.

Beskrivning av reservatet

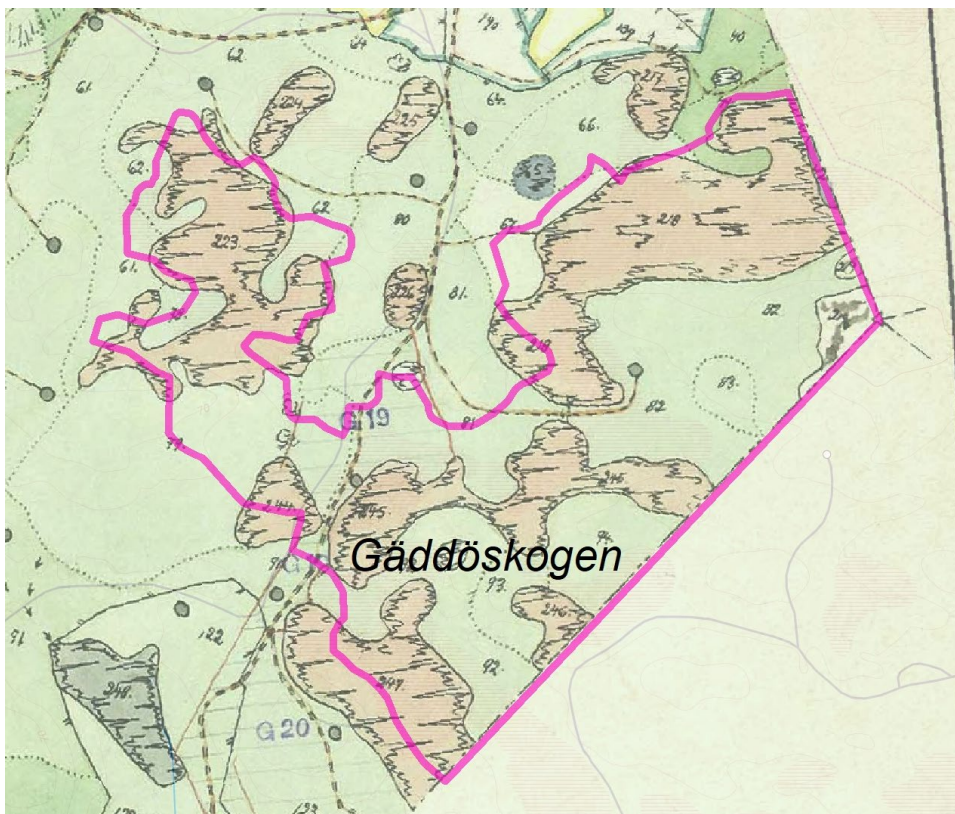
Översiktlig beskrivning

I östra kanten av fastigheten Gaddö finns ett gammelskogsområde på cirka 35 hektar varav 16 hektar våtmark och sumpskog. Området är en typisk skog-myrmosaik som uppskattas av skogsfågelfaunan bland annat tjäder. Längs sydöstra gränsen finns

spridda grovträd kvar ur en betydligt äldre tallgeneration än den dominerande 130-140 åriga. Det är flera tiotals högresta träd i blockig mark som är i ålder omkring 250 år. Gammeltallarna har klarat sig efter 1860-talets stormar och efterföljande brukande. De är tillsammans med urgamla stubbar relikier från ännu äldre bestånd som funnits på fastigheten. Blockterrängen och de grova tallarna är ovanliga inslag i norra Östergötland.

Historisk och nuvarande markanvändning

Skogen är historiskt uppkommen ur ett "stormhygge" från 1860-talet som fortfarande 1871 inte var planterat. Trädbeståndet tyder på att området sedan förnygrats långsamt och sannolikt är inga åtgärder gjorda de senaste 100 åren. Ordet hygge är dessutom missvisande med dagens mått men området rensades, sannolikt i etapper, från stormfällda träd. Ändå finns idag flera skikt av träd där de äldsta levande tallarna är cirka 250-300 år som blev kvar vid rensningen efter stormarna. Det finns också gamla granar, även klena träd är cirka 130 år. Även om ett antal gammeltallar utmärker sig storleksmässigt så finns flera tiotals mycket gamla tallar vid närmare granskning. De tillhör ungefär samma generation som dokumenterats på den gamla myrholmen längs östra gränsen i skogsbrukskartan från 1915. Myrholmen beskrivs då i "grå" åldersklass som innebär att den då var minst 80-120 år.

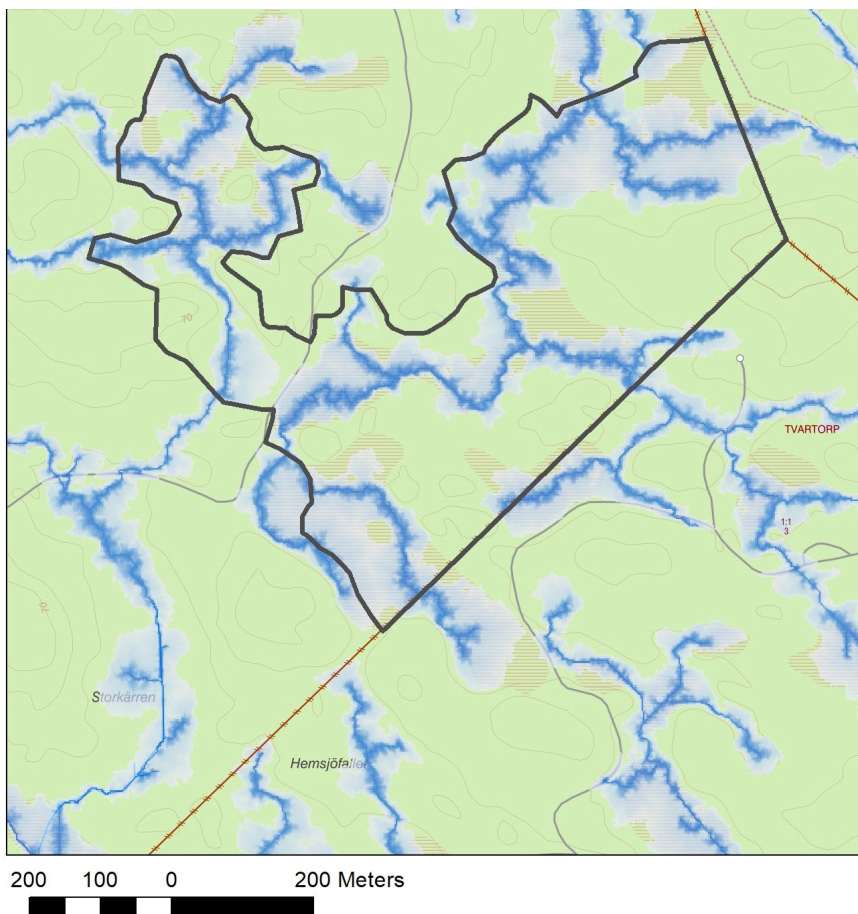


Figur 2. Skogsbrukskarta från 1915. Inom kartutsnittet finns minst 10 kolbottnar varav minst en inom reservatets östra del. Eventuellt även spår av äldre körvägar. Delar av en kolbotten längs vägen kan finnas kvar.

Utöver de många generationerna levande träd finns även ett unikt "stubbkiv" med träd ur en ännu äldre generation. Den generationen är sannolikt den skog som beskrivs i uppgifter 1801 från "Geddö hemmansskog" (Backström och Östlund 2013). Geddö hemmansskog var beväxt med höga och gamla träd av gran och tall. Även "storverksträd" förekom vilket var särskilt grova och höga träd. I trakten fanns även

platser med sådan mängd vindfälld skog att det var "omöjligt att passera". Senare under 1800 talet rensades detta upp. Det visar ändå att rester av ursprunglig skog kan ha funnits fram till början av 1800-talet och områdets äldsta träd har förbindelse till dessa skogar.

De äldsta av områdets stubbar är troligen avverkade under första halvan av 1800-talet. Eventuellt är det avverkade torrakor eller träd i 250-300 års ålder att döma av den skruvade, tjärrika veden. Vi är då (i stubbarna) tillbaka i ett trädskikt från 1500-talet eller tidigare. Utöver det finns brandstubbar med möjlighet att skapa en brandhistorik över området eller trakten (bestämma brandår och/eller avverkningsår). Det unika med Gäddöskogen är att allt detta finns kvar, medan man på de flesta andra håll antingen tidigt brutit stubbarna för att använda vid tjärbränning eller i senare tid påverkat genom körning eller liknande.



Figur 3. Markvattenförhållanden. Enligt Skogsstyrelsens karta över markfuktighet avrinner områdets östra del norrut mot Holmsjön medan västra delen avrinner mot söder till Mellantvaren. Bakgrundskarta Lantmäteriet.

Dagens dominerande trädbestånd i 130-140 års ålder kommer troligen ur många upprepade planteringsförsök (efter "stormhygget") vilket kan förklara den olikåldriga skogen. På 1915 års karta hamnar området i åldersklassen 20-40 år eftersom förnyringen dragit ut på tiden. Från 1913 och framåt gallrades skogen i omgångar men så småningom lämnade skogvaktare Lindgren området bland annat med hänsyn till tjädern. Vid 1990-talets naturvärdesinventeringar fanns därför området fortfarande kvar.

Områdets bevarandevärden

Biologiska bevarandevärden

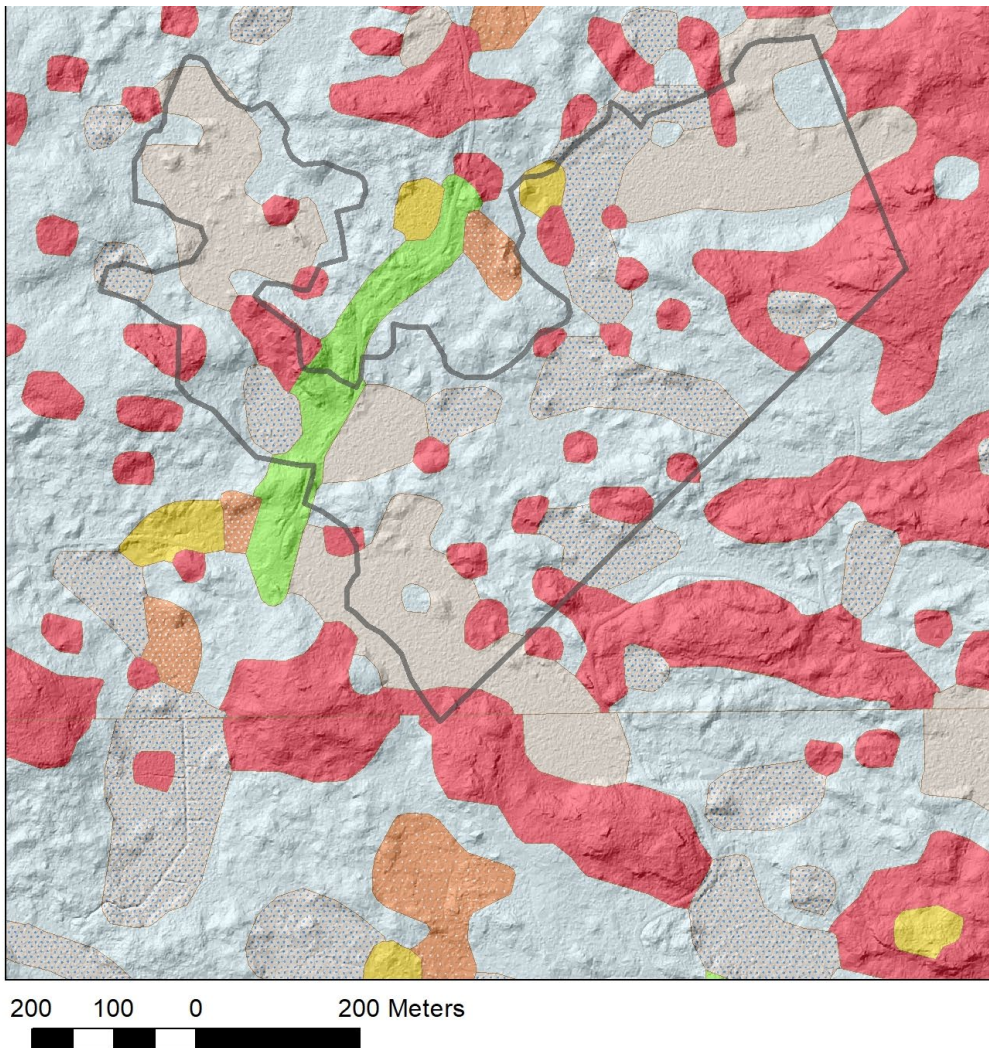
Område med barrblandskog, sumpskog och mosse med höga värden knutna till gran och tall, tallved samt skogsfågel. Med sin speciella och dokumenterade historik finns även ett skogshistoriskt värde. Området ansluter till äldre skogar på angränsande marker även om delar av dessa skogar nu har avverkats i samband med barkborreangrepp 2018-2021.

Tabell 1. Naturvårdsintressanta arter i Gäddöskogens naturreservat.

ART	VETENSKPLIGT NAMN	KATEGORI	LIVSMILJÖ
FÅGLAR			
Tjäder	<i>Tetrao urogallus</i>	F, N2000	Mosaikartad skog
INSEKTER			
Bronshjon	<i>Callidium coriaceum</i>	S	Senvuxen gran
KÄRLVÄXTER			
Spindelblomster	<i>Neottia cordata</i>	F, S	Mossrik granskog/barrblandskog
Knärot	<i>Goodyera repens</i>	F, VU	Äldre näringsrik barrskog, kalkrikt
MOSSOR			
Långfliksmossa	<i>Nowellia curvifolia</i>	T	Fuktig ved, hög luftfuktighet
Flagellkvastmossa	<i>Dicranum flagellare</i>	S	Murken död ved
LAVAR			
Gammelgranslav	<i>Lecanactis abietina</i>	T	Levande träd, hög luftfuktighet
Grynig blåslav	<i>Hypogymnia farinacea</i>	T	Bark av tall, gran och björk
Dvärgbägarlav	<i>Cladonia parasitica</i>	NT	Torr gammal tallved
Kattfotslav	<i>Felipes leucopellaeus</i>	S	Bark, hög luftfuktighet
Vedskivlav	<i>Hertelidea botryosa</i>	NT	Torr gammal tallved
Rostfläck	<i>Arthonia vinosa</i>	S	Ofta på al, hög luftfuktighet
Hållav	<i>Menegazzia terebrata</i>	VU	På al, hög luftfuktighet
Tunn flarnlav	<i>Xylopsora friesii</i>	T	Död ved utan bark
Strecklav	<i>Xylographa parallela/rubescens</i>	T	Död ved av barrträd
SVAMPAR			
Ullticka	<i>Phellinidium ferrugineofuscum</i>	NT	Granved
Grovticka	<i>Phaeolus schweinitzii</i>	S	Parasit på tallrötter
Blomkålssvamp	<i>Sparassia crispa</i>	S	Parasit på tallrötter
Blå taggsvamp	<i>Hydnellum caeruleum</i>	NT	Mykorrhiza med barrträd, lång trädkontinuitet
Skarp dropptaggsvamp	<i>Hydnellum peckii</i>	S	Mykorrhiza med barrträd, lång trädkontinuitet

Tabell 2. Förklaring kategorier i tabell 1.

KATEGORI	FÖRKLARING
F	Fridlyst
S	Signalart för skog
T	Typisk art
NT	Rödlistad som nära hotad
VU	Rödlistad som sårbar



Figur 4. Jordarter där ljus blå är morän, röd är berg i dagen, grön är isälvsavlagring, gul är glacial lera och övrigt torvmarker.

Geologiska bevarandevärden

Området är representativt för ett skogsområde i randen av Kolmårdsterrängen. Det ligger cirka 60-75 meter över havet och jordarterna domineras av morän som bitvis är rikt blockig. Kärr- och mossetorv är vanligt medan ett avvikande och intressant inslag är en mindre isälvsavlagring (sand- och grus) som den genomgående vägen vilar på (svår att skilja från omgivande morän) samt små avsnitt glacial lera. Berg i dagen förekommer vid gränsröset i öster. Berggrunden utgörs av gnejsgranit.

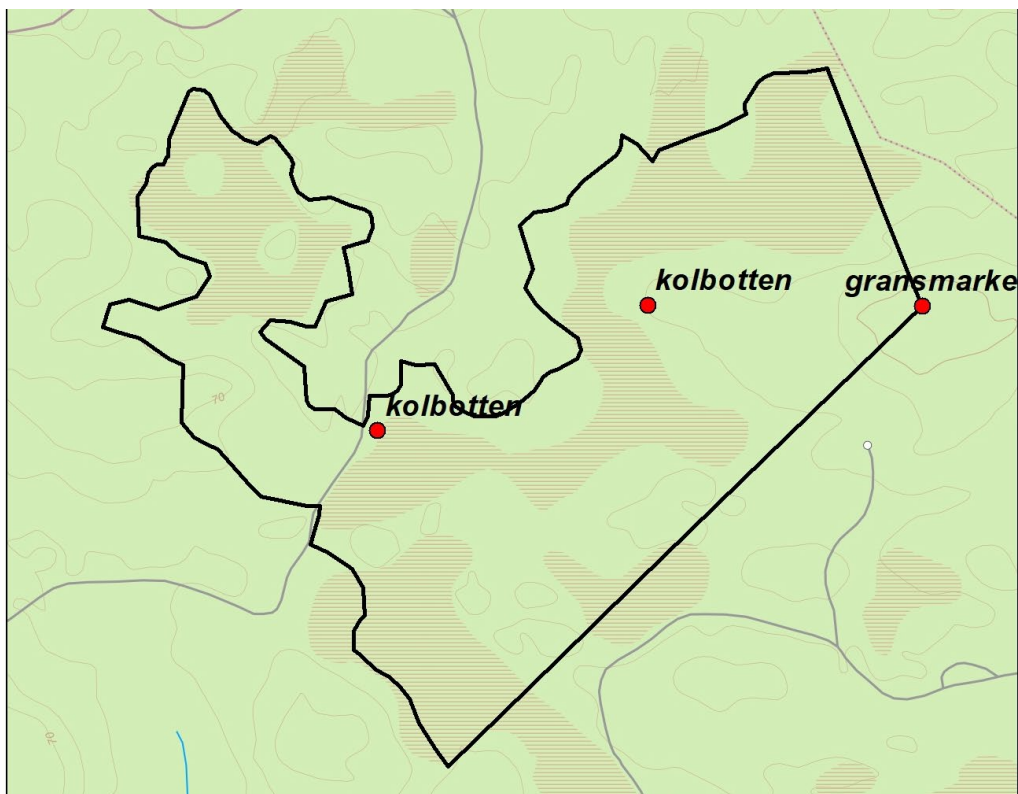
Kulturhistoriska lämningar

Inga registrerade kultur- och fornlämningar finns i området men området är inte fullständigt undersökt. Gränsröset "Örbergsstaven" (figur 7) som markerar gränsen mellan Regna, Skedevi och Risinge socknar är sevärt. Det är stort, av hög ålder och ligger på berghällen i områdets östra del. I en skogsbesiktning från 1813 skrivs följande: "Sedan fortsattes besigtningen ända up til Örbergs stafwen, som är hornskäl emellan Göddö, Frängsätter, Tvartorp, och Åndenäs". I området finns även minst en

kolbotten och 6-7 st i närområdet, se figur 2 och 5. Fornlämningar skyddas av Kulturmiljölagen (KML).

Intressen för friluftslivet

Besöksobjekt "1-stjärnigt" där få anordningar för friluftslivet inledningsvis blir aktuella. Området ligger avsidet men Gäddöskogen passeras av Östgötaleden och i samverkan med Region Östergötland kan vägvisning och information utvecklas. En rundslinga genom reservatet är möjlig.



Figur 5. Kartan visar kolbottnar inom området samt läget för "Örbergs staven", ett stort gränsröse.

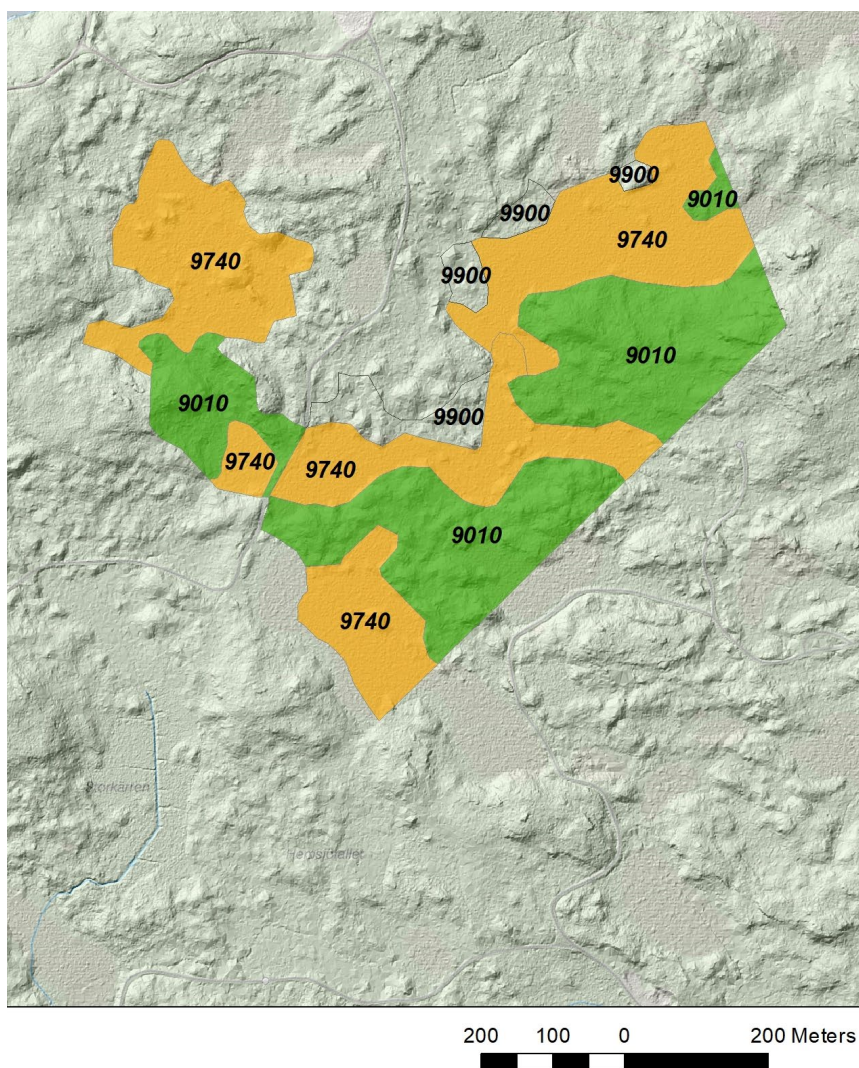
Natura 2000

Områdestyp

Gäddöskogen ingår inte i Natura 2000. Naturtyper avgränsas ändå för alla naturreservat som en del i Sveriges återrapportering till EU-kommissionen. I Gäddöskogen finns följande naturtyper, tabell 2 och figur 6:

Naturtyp	Areal, hektar
9010 Taiga	15,1
91D0 Trädklädd myr	18,1
9900 Icke natura skog (utvecklingsmark)	1,8

Bevarandemål för naturtyperna anges under respektive skötselområde.



Figur 6. Natura 2000 naturtyper.

Källuppgifter

- Artportalen, Artdatabanken.
- Backström och Östlund 2013, En bruksskogs historia.
- Berggrunds databasen 2016, Sveriges Geologiska Undersökning
- Jordartsdatabasen 2016, Sveriges Geologiska Undersökning.
- Länsstyrelsen Östergötland, ”Skyddsvärda skogar på marker ägda av Holmen skog”, Rapport – stencil 2017 (uppdaterat arbetsmaterial av inventering utförd 2006).
- Naturvårdsprogram Finspångs kommun.



Figur 7. Ett välbevarat gränsmärke av ålderdomlig typ i form av ett femstenarör.

Plandel

Syfte med naturreservatet

Syftet med Gäddöskogens naturreservat är att vårda och bevara värdefulla naturmiljöer i form av barrnaturskog och äldre barrblandskog. Områdets för trakten typiska karaktär med småkuperad morän- och urbergsterräng och äldre skogsmiljöer med dessa miljöers biologiska mångfald bevaras och utvecklas. Skogen har en varierad åldersstruktur med stort inslag av gamla träd, döda träd, mycket gamla stubbar samt lågor. Inom ramen för bevarandet av biologisk mångfald och naturmiljöer är Gäddöskogen tillgänglig för friluftsliv.

Syftet uppnås genom att områdets barrskogar och blandskogar med dess flora och fauna i huvudsak utvecklas fritt. Eventuellt kan naturvårdsbränning bli aktuellt någon gång i framtiden. I mindre avsnitt med tallinslag eller lövträd kan inträngande granföryngring hållas efter i frånvaro av brand, småskalig skogsskötsel och skogsbete som historiskt format skogen. Omvälvande störningar i form av bland annat insektsangrepp kan leda till att hela eller delar av skogen under perioder har en annan karaktär. Detta är en del av skogens utveckling.

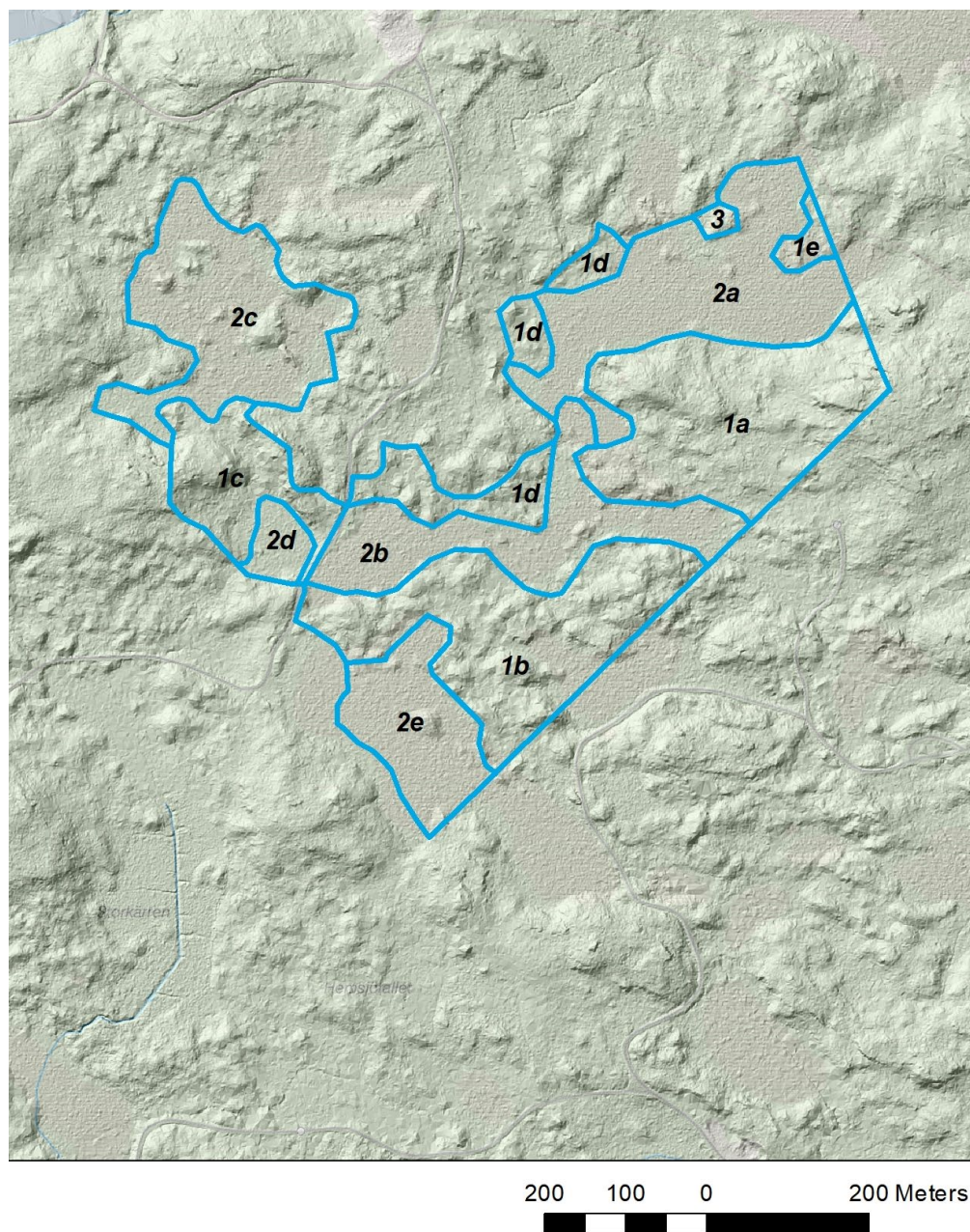
Disposition och skötsel av mark

Naturreservatet ska i huvudsak lämnas orört men i delar ges en anpassad skötsel som gynnar friluftsliv och rekreation, exempelvis öppethållande av spår och leder.

- Grova tallar kan friställas från träd som saknar naturvärden om det är motiverat att behålla dessa som solbelysta eller friställda karaktärsträd. Senvuxna granar äldre än cirka 40-50 år ska ej fällas.
- Andra åtgärder som kan bli aktuella är återställning av dikningspåverkad hydrologi eller riktade åtgärder för hotade arter till exempel småskalig markstörning. Eventuell naturvårdsbränning, om det på längre sikt anses viktigt (med beaktande av att området domineras av värdekärnor och är rikt på död ved och äldre stubbar).
- I den händelse okända fornlämningar eller kulturlämningar påträffas ska skydd och hänsyn till dessa tillgodoses, samt anmälan till Länsstyrelsens enhet för kulturmiljö göras.
- Eventuella anordningar för friluftslivet såsom anslutande vandringsled till Östgötaleden, rastbord vid parkering med mera.
- Om det finns risk för omfattande angrepp av granbarkborre kan träd fällas och barkas om det bedöms verkningsfullt*. Även åtgärder för att motverka skador som orsakas av invasiva arter på naturvärden som skyddas i naturreservatet kan bli aktuellt.

*Vid Gäddöskogen har omfattande angrepp redan skett vilka har ett värde som opåverkade ytor. Vid fortsatt angrepp nära väg eller gräns kan det möjligen bli aktuellt, liksom eventuella riskträd vid väg eller eventuell kommande vandringsled.

Skötselområden



Figur 8. Reservatet är indelat i 4 skötselområden;

1. Skogsmark, äldre skog.
2. Våtmark och sumpskog.
3. Utvecklingsmark.
4. Eventuella anordningar för tillgänglighet.

Skötselområde 1, Skogsmark – äldre tall- och barrblandskog

Areal: 17,3 hektar

Naturtyp enligt Natura 2000: Taiga, naturtypskod 9010 – 15,1 hektar

Målnaturtyp: 9010 - 17,3 hektar

Beskrivning

1a. Gränsröseskogen. Barrskog med ganska lika delar tall och gran. Bitvis upplevs skogen som grandominerad och den är mer jämnårig än område 1b i sydväst. Med början i nordsluttningen har ytan angripits av granbarkborre främst 2019-20 och de flesta grövre granar har nu dött. Nu kommer därför tall dominera under ett antal årtionden. Av särskilt värdefulla inslag finns till exempel äldre tall i områdets kanter och mot myrarna, dessutom långa bryn mot myr och sumpskog och brandstubbar främst i väster. I nordväst har vid jaktpass fällts enstaka klena, undertryckta granar och de visar sig vara nära 130 år gamla. Det innebär även att klen gran som överlever barkborreangreppet har en hög ålder och bland döende grov gran bör ännu äldre, kanske drygt 150 åriga träd, finnas. I öster går berget i dagen på nästan enda stället i Gäddöskogen. Här står ett sällsynt stort gränsröse på sockengränsen.

1b. Tjädermarken. Området karaktäriseras av starkt blockig mark. Skogen är särskilt bland blocken mycket olikåldrig och med stor variation i dimensioner. Några av de äldsta träden är en grupp om 5-6 mycket grova, långa gammeltallar som uppskattas vara ca 250-300 år gamla (i öster). Omkring dessa finns ytterligare flera tiotals mycket gamla tallar som tillhör en tidigare generation träd. Dominerar området gör barrblandskogar som numera har en mycket långsam tillväxt, troligen uppkomna efter upprepade planteringsförsök av 1860-talets ”stormhyggen”. En stor mängd gamla-mycket gamla brandstubbar finns spridda i området, även i mossen i öster. I öster finns en tjädertrampad håll och gott om betestallar (tjäderspel har åtminstone tidigare förekommit i 2e, och eventuellt även vid dessa hållar).

1c. Väster om vägen finns, kring en barrdominerad sumpskog, en äldre barrblandskog (omkring 120-130 år) med inslag av död ved. Grov gran förekommer, särskilt i den genomgående sänkan.

1d. Några mindre avsnitt med barrblandskog, cirka 120-130 år. De utgör värdefulla bryn med gammelträd som vätter mot våtmarkerna och har klassats som ”icke natura-skog” i nuläget, men de är på gränsen att redan uppfylla kriterier för ”Taiga”.

1e. Allra längst i öster mot Frängsätters gräns finns en särskilt intressant värdekärna. Det är en myrholme och en gränskant med mycket gammal tall, 250-300 årig (se framsidesbild). Där finns även gammal silverved med *dvärgbägarlav* och färska kläckhål (7-9 mm) av en relativt stor praktbagge.

Bevarandemål och gynnsamt tillstånd

- Skötselområdet ska bibehålla och utveckla höga naturvärden knutna till tallskog och barrblandskog av omväxlande bördighet.
- Skogen har en varierad åldersstruktur med stort inslag av gamla träd, döda träd samt lågor. Naturliga störningar som exempelvis granbarkborre gör att hela eller delar av skogen under perioder har en annan karaktär, det är en del av skogens utveckling.
- Typiska arter av bland annat mossor, lavar och kärlväxter förekommer. Utpekade livsmiljöer och arter enligt Natura 2000 (9010 ”taiga”) ska uppnå

eller bibehålla en gynnsam bevarandestatus. Arter knutna till dessa miljöer ska fortleva på lång sikt och helst öka i sin utbredning eller populationsstorlek.

Åtgärder för att nå bevarandemål och gynnsamt tillstånd

- Friställning av enstaka grupper av grovtallar om mängden yngre granar som tränger äldre tall blir stor*. För närvarande (2021-2022) inget behov. Ogallrade tallbestånd i övrigt ska få utvecklas fritt med självgallring.
- Lättare markstörning med manuell metod bör prövas för att gynna naturlig förnyring av tall och löv. Förutsättningar kan finnas i vissa bryn och i den barkborrepåverkade skogen i 1a. Med hacka blottläggs fläckar av mineraljord i ljust läge. Omfattning cirka 10 x 1 kvadratmeter stora ytor på 50 platser inom 1 och 2.

Löpande skötsel

Åtgärder behöver utvärderas var 10:e år då utvecklingen efter avdöendet av gran 2019-20 är svår att bedöma. Fortsatt markstörning och gynnande av tall kan i mindre utsträckning vara aktuellt.

* Även granen är en naturlig del av barrblandskogen och observera att de kan vara mycket gamla (130+). I frånvaro av brand eller annan störning kan det (på sikt och kring ett litet urval tallgrupper) ändå vara aktuellt med avdödande eller fällning av gran. På grund av barkborreangrepp 2019-20 behövs troligen inga tallgynnande åtgärder inom överskådlig tid (10-20 år).

Skötselområde 2, Sumpskogar

Areal: 18,1 hektar

Naturtyp enligt Natura 2000: Taiga, naturtypskod 91Do – 18,1 hektar

Målnaturtyp: 91Do - 18,1 hektar

Beskrivning

2a. Norra delen av Gäddöskogen präglas av en stor och ganska öppen mosse, i kanter gles tallmosse och i västra delen någon fastmarksholme med gamla karaktärsträd. Delar med trädtäckning <30% kan eventuellt bedömas som 7140 "Öppna mossar och kärr". Centralt finns bland annat öppna tuvmyrpartier. Söderut övergår myren i en vindlande sumpskog (2b).

2b. Centralt i området finns långsträckta sumpskogar. I de bördiga delarna av sumpskogen (främst i centrala delen) finns rikt med bland annat klibbal och här växer *hållav*. Lavfloran visar på kontinuitet av äldre senvuxen klibbal. Även orkidén *spindelblomster* har setts i området vars flora kan vara värd att undersöka ytterligare.

2c. Områdets nordvästra hörn är en naturskogsartad tallmosse med en mosaik av blockiga fastmarksholmar. I laggkärren lövrikt. På brandstubbar finns *flagellkvastmossa* och av ved finns även några mycket grova gamla tallågor (norr-nordöstra kanten) och en lite färskare mycket grov högstubbe. Från en fastmarksholme har toppen av ett jätteträd fallit ut i myren åt öster. I sydost finns *hållav* på klibbal.

2d. En mindre blandsumpskog på västra sidan vägen. Sumpskogen domineras av lövträd och därefter finns främst tall.

2e. En skvattramtallmossa som tidvis nyttjats av tjäder som spelplats. Inslag av fastmarksholmer. Gallring har prövats i väster och är anledningen till att gränsen dragits ute i våtmarken.

Bevarandemål och gynnsamt tillstånd

- Skötselområdet ska bibehålla och utveckla höga naturvärden knutna till sumpskog av omväxlande bördighet. Ingen onaturlig avvattning sker.
- Trädskiktet har en varierad åldersstruktur med stort inslag av gamla träd, döda träd samt lågor. Naturliga störningar som exempelvis översvämning gör att hela eller delar av skogen under perioder har en annan karaktär, det är en del av skogens utveckling.
- Typiska arter av bland annat mossor, lavar och kärlväxter förekommer. Utpökade livsmiljöer och arter enligt Natura 2000 (91D0 ”trädklädd myr”) ska uppnå eller bibehålla en gynnsam bevarandestatus. Arter knutna till dessa miljöer ska fortleva på lång sikt och helst öka i sin utbredning eller populationsstorlek.

Åtgärder för att nå bevarandemål och gynnsamt tillstånd

Inga åtgärder. Om påverkad hydrologi påträffas kan den åtgärdas genom manuell proppning av dike så länge det inte påverkar utanför liggande marker på ett önskat sätt.

Skötselområde 3, Utvecklingsmark

Areal: 0,15 hektar

Naturtyp enligt Natura 2000: Taiga, naturtypskod 9010 – 0,15 hektar

Målnaturtyp: 9010 - 0,15 hektar

Beskrivning

En mindre fastmarksholme i norra kanten av området. Här växer en cirka 30-årig tallskog.

Bevarandemål och gynnsamt tillstånd

- Skötselområdet utvecklar på lång sikt höga naturvärden knutna till tallskog.
- Skogen har på lång sikt en varierad åldersstruktur med stort inslag av gamla träd, döda träd samt lågor. Naturliga störningar som exempelvis brand gör att hela eller delar av skogen under perioder har en annan karaktär, det är en del av skogens utveckling.

Åtgärder för att nå bevarandemål och gynnsamt tillstånd

Tallskogen kan naturvårdsbrännas men sannolikt är det en alltför liten yta, möjligen kan ”tomtbränning” eller någon småskalig metod användas. Ett alternativ är annars att låta skogen tätta och självgallra orörd.

Skötselområde 4, Anordningar för friluftslivet

Beskrivning

Gäddöskogen är avsidat belägen men Östgötaleden passerar området i nordost och naturreservatet kan bli en sevärdhet längs leden. Reservatet innehåller många grova och gamla träd och är i sig ett upplevelsevärde. Påverkan av granbarkborre gör att det

sannolikt är lämpligt att avvakta med planer på vandringsled. Ett förslag kan vara att reservatet är en nivåklass 1 (få eller inga anordningar för besökare) med möjlighet att i framtiden utveckla till nivåklass 2 (med ev vandringsled som ansluter till Östgötaleden).

Bevarandemål och gynnsamt tillstånd

Gäddöskogen kommer alltid vara relativt svårtillgänglig men har anslutning till Östgötaleden och kan även nås med bil eller cykel via skogsväg.

Åtgärder

Parkering med skylt kan eventuellt ordnas vid befintlig öppen yta som ansluter till vägen i områdets sydvästra hörn – samverkan med markägaren. Rastbord kan övervägas vid parkering. Eventuellt vandringsled på lite sikt.

Sammanfattning och prioritering av planerade skötselåtgärder

Tabell 3. Underlag och stöd för förvaltaren vid planering av åtgärder såväl lokalt i Gäddöskogens naturreservat som regionalt i länet. De ekonomiska resurserna utgör en begränsande faktor för verksamheten, vilket innebär att förvaltaren måste prioritera mellan åtgärder i länets alla reservat. Prioritet är indelat i 1-3, utifrån hur viktigt det är att genomföra för att nå bevarandemålen.

Skötselåtgärd	Skötselområde	När	Prioritet
Parkering och skylt, gränsmarkering.	Parkering vid vägkröken sydväst om området. Befintlig yta.	Engångsåtgärd, därefter underhåll.	1
Vandringsled eller anslutning till Östgötaleden när barkborreträäd "självssäkrats" (5-10 år)	1-2	Samordning med Östgötaleden som passerar i nordost.	3
Ev friställning av enstaka tallar, ev åtgärda påverkad hydrologi, ev småskalig markstörning för att gynna tall och löv, ev riktade åtgärder för hotade arter om behov finns, ev naturvårdsbränning.	1-3	Se skötselplan, dessa åtgärder har lägre prioritet och genomförs endast om behov och möjlighet finns.	3

Jakt

Jakt är tillåten inom hela reservatet. Vid jakt får jakthund användas. Fyrhjuling eller annat liknande mindre fordon får användas med stor försiktighet vid uttransport av fällt vilt. Markskador på grund av körning ska undvikas.

Utmärkning av reservatets gräns

Utmärkning av reservatsgränsen ska utföras av naturvårdsförvaltaren enligt Naturvårdsverkets anvisningar.

Tillsyn

För närvarande bedöms ingen speciell tillsynsman behövas inom reservatet. Länsstyrelsen är ansvarig för tillsyn av reservatet med bland annat upphandlade tillsynsbesök. En eventuell vandringsled kan samordnas med Östgötaleden.

Dokumentation och uppföljning

Uppföljning av skyddade områden är nödvändigt för att effektivisera och förbättra naturvårdsarbetet i skyddade områden. Uppföljning i skyddade områden ska alltid vara kopplad till syftet med det skyddade området. Uppföljningen ska ligga till grund för revidering av skötselplanen.

Inventeringar

Området är påverkat av granbarkborre och viss uppföljning ska då göras enligt nedan ("Strukturella beståndsförändringar efter storskaliga störningar ska alltid följas upp"). Eventuellt kan det även innebära att artförekomster följs upp eller genomförs i kunskaphöjande syfte. Kartläggning av brandstubbar och brandhistorik vore också värdefullt liksom generella artinventeringar.

Uppföljning

Uppföljning av bevarandemål

Uppföljningen ska ske enligt en för reservatet beslutad uppföljningsplan som anger målbildindikatorer, tröskelvärden och metodik kopplade till bevarandemålen för olika naturtyper i denna skötselplan. Precisering ska ske i databasen Skötsel-DOS. Uppföljningsplanen ska hållas uppdaterad av Länsstyrelsen. Uppföljningsplanen ska ha sin utgångspunkt i den regionala uppföljningsplanen för Östergötland.

Dokumentation av skötselåtgärder

Alla skötselåtgärder som utförs inom naturreservatet ska dokumenteras skriftligt. Mer omfattande åtgärder ska även fotodokumenteras. I dokumentationen ska framgå vilka åtgärder som genomförts och när de genomfördes, samt vem som utförde åtgärden. Strukturella beståndsförändringar efter storskaliga störningar ska alltid följas upp.

Finansiering av naturvårdsförvaltningen

Alla i planen redovisade åtgärder bekostas av offentliga medel. Även andra finansörer, exempelvis fonder eller stiftelser, kan bli aktuella. Dessa medel ska i så fall administreras av Länsstyrelsen.

Övriga bilder



Figur 9. En av de äldsta tallarna i området.



Figur 10. I Gäddöskogen har ovanligt lite stubb-utnyttjande förekommit vilket gör att flerhundraåriga stubbar finns kvar som skulle möjliggöra bestämning både av när beståndet av jätteträd avverkades och när bränder härjat.

Länsstyrelsen skapar samhällsnytta genom rådgivning, samordning, tillstånd, tillsyn, prövning, stöd och bidrag. Vi skyddar miljön, ser till att viktiga natur- och kulturvärden bevaras och skapar förutsättningar för att utveckla landsbygden och näringslivet i länet. Vi har även samhällsviktiga uppdrag inom bland annat krisberedskap, sociala frågor, djurskydd och samhällsplanering. På så sätt bidrar vi till Länsstyrelsens vision om ett livskraftigt Östergötland



LÄNSSTYRELSEN
ÖSTERGÖTLAND