



Bildande av Korsnäs naturreservat i Söderköpings kommun och fastställande av skötselplan för naturreservatet

Länstyrelsen Östergötlands beslut

Länstyrelsen förklarar det område som framgår av den heldragna svarta linjen på bifogad karta, bilaga 1, som naturreservat. Syfte, föreskrifter, skötselplan och skäl för naturreservatet redovisas nedan. Beslutet fattas med stöd av 7 kap. 4 § miljöbalken.

Naturreservatets namn ska vara Korsnäs.

Beslutet riktar sig till allmänheten samt fastighetsägare och innehavare av särskild rätt vars rättigheter att använda mark- och vattenområden berörs inom reservatsområdet.

Syftet med reservatet

Syftet med Korsnäs naturreservat är att bevara, vårda och vidareutveckla den biologiska mångfalden och variationen av värdefulla naturmiljöer som finns i området främst i form av Passdalsåns värdefulla vattendrag och anslutande grunda havsmiljöer samt äldre tallskogar, sumpskogar, lövskogar och hagmarker. Gamla och vidkroniga samt hamlade träd, hasselbuskar och död ved är viktiga strukturer i landmiljön. Passdalsån ska ha en hög vattenkvalité, hög grad av naturlighet och fria vandringsvägar och dess värde som reproduktions- och uppväxtområde för limniska djurarter, bland annat öring, ska bibehållas. I övrigt ska karaktäristiska arter för havsmynnande vattendrag, grunda marina miljöer, tallskog, sumpskog samt ekhagmark och äldre lövskogar i allmänhet och hotade, sällsynta och hänsynskrävande arter i synnerhet bevaras. Syftet med naturreservatet är även att förekommande livsmiljöer enligt Natura 2000 ska uppnå eller bevara ett gynnsamt tillstånd. Med hänsyn till naturmiljön ska området även vara tillgängligt för friluftslivet.

Syftet ska nås genom att naturreservatet undantas från skogsbruk, vattenbruk och andra åtgärder som kan påverka områdets hydrologi negativt. Naturvärdena utvecklas främst genom naturliga processer samt hävd av odlingslandskapmiljöer. Åtgärder för att bevara områden med lövskogar, barrskogar och naturligt öppna områden genom delvis avdödning av yngre barrträd kan bli aktuellt. Åtgärder för att återställa områdets hydrologi, för att återställa områden med betesvärden

respektive för att skapa död ved och luckighet kan bli aktuella. Åtgärder för att friställa vidgreniga träd från uppväxande yngre träd kommer genomföras liksom bete och eventuellt naturvårdsbränning. Mänsklig påverkan på vattenmiljöerna minimeras så att Passdalsån restaureras och bevaras som ett naturligt fungerande vattendrag. Fria vandringsvägar för vattenorganismer ska upprätthållas, vattenståndet tillåtas variera över året efter naturliga mönster och åns kantzoner vara ekologiskt funktionella. Åtgärder för att i liten skala skapa livsmiljöer för biologisk mångfald kan bli aktuella. För att nå syftet för friluftslivet finns behov av en mindre parkeringsyta, information och en vandringsled samt eventuellt andra mindre anordningar.

Föreskrifter

Förutom de föreskrifter som anges nedan gäller också annan lagstiftning i reservatet.

A. Inom reservatet gäller följande inskränkningar i rätten att använda mark- och vattenområden. Inom reservatet är det inte tillåtet att:

1. bedriva täkt, gräva, dika, schakta, muddra, spränga, borra, utfylla, plöja eller utföra annan mekanisk markbearbetning på land eller i vatten;
2. anlägga eller ändra brygga, kaj, pir eller båthamn utöver underhåll av befintliga tillåtna anläggningar;
3. anordna eller upplåta vattenområde för bojfortöjning utöver idag tillåtna anläggningar;
4. uppföra byggnad eller annan anläggning på land eller i vatten såsom mast, torn, vindkraftverk;
5. anlägga väg, campingplats eller uppställningsplats för fordon, båtar eller andra farkoster;
6. framföra motordrivet fordon annat än på vägar som framgår av beslutskartan, bilaga 1. Undantag gäller för jordbruksdriftens behov samt för fyrhjuling eller annat liknande mindre fordon vid uttransport av fällt vilt;
7. anordna motor- eller skyttebana för övning eller tävling;
8. gräva upp växter;
9. bedriva fiskodling eller vattenbruk med motsvarande påverkan;

10. tillföra växtnäringsämnen eller jordförbättringsmedel, använda kemiska eller biologiska bekämpningsmedel, tillföra kalk eller andra mineralämnen;
11. avverka, gallra, röja, så, plantera, markbereda eller utföra annan skogsbruksåtgärd eller på annat sätt skada levande eller döda träd och buskar;
12. ta bort eller upparbeta dött träd eller delar av träd eller vindfälle;
13. anordna upplag annat än tillfälligt i samband med reservatsskötsel eller upplag tillhörande jordbruket på åkermark eller exploaterade ytor, som väg;
14. släppa ut avloppsvatten eller annan förorening;

Dessutom är det förbjudet att utan Länsstyrelsens tillstånd

15. ändra floran eller faunans sammansättning genom införande av för området nya arter eller individer med främmande genetiskt ursprung;
16. uppföra ytterligare ledning i luft, mark eller vatten.

Förbuden i A-föreskrifterna har beslutats med stöd av 7 kap. 5 § andra stycket miljöbalken.

B. För att tillgodose syftet med reservatet förpliktar Länsstyrelsen ägare och innehavare av särskild rätt att tåla att följande åtgärder genomförs inom reservatet utan att någon ytterligare ersättning utbetalas:

1. utmärkning av, och information om, reservatet;
2. naturvårdande skötsel genom frihuggning av vidgreniga och ljusgynnade träd, fällning av yngre barrträd för att gynna successioner av lövträd samt beskärning av lövträd och plantering av ädellövträd;
3. betesdrift och vid behov röjning och stängsling för att utveckla betesmarker eller skogsbete;
4. restaurering av åfåra med tillhörande svämplan som innefattar åtgärder vid vandringshinder för att möjliggöra fiskvandring, tillförsel av död ved samt återförsel av rensningsmassor av block och sten från omgivningarna till ån;

5. återställande av hydrologi till naturliga flöden och nivåer;
6. naturvårdsbränning i brandpräglad tallskog eller i avvaktan på bränning viss brandefterliknande skötsel såsom begränsad friställning av grupper av tallar och skapande av död ved;
7. i liten skala skapa livsmiljöer för biologisk mångfald så som: holkar för fåglar och andra djur, ekoxekomposter, veteranisering av träd och sandbäddar för bin;
8. iordningställande och underhåll av anordningar för friluftslivets behov såsom parkering, informationstavlor, vandringsled, uppförande av eldplats, och andra mindre anordningar;
9. bekämpning eller borttagande av för området invasiva eller främmande arter;
10. dokumentation i form av uppföljning av reservatets utveckling av bevarandemål och naturvärden, effekter av skötselåtgärder samt inventering av områdets naturvärden;
11. om stora skador orsakade av den åttatandade barkborren uppkommer på granskogen, och detta är oförenligt med naturreservatets syfte kopplade till granskog eller skog med hög luftfuktighet, kan angripna granar skiljas från rot och barkas;

Bestämmelserna i B-föreskrifterna har beslutats med stöd av 7 kap. 6 § miljöbalken.

C. Länsstyrelsen beslutar att utöver vad som annars gäller ska följande föreskrifter om rätten att färdas och vistas inom reservatet gälla. Inom reservatet är det inte tillåtet att:

1. förstöra eller skada fast naturföremål eller ytbildning genom att borra, spränga, gräva, rista, hacka, måla eller andra liknande åtgärder;
2. samla ved, fälla eller på annat sätt skada levande eller döda träd och buskar;
3. störa eller skada djurlivet;
4. plocka hela eller delar av mossor, lavar eller vedsvampar;
5. framföra motordriven farkost snabbare än 5 knop inom markerat vattenområde enligt karta bilaga 1.

Dessutom är det förbjudet att utan Länsstyrelsens tillstånd

6. anordna tävlingar eller bedriva lägerverksamhet med över 100 deltagare;
7. utföra sådan vetenskaplig undersökning eller enstaka studie som kan leda till skada eller annan negativ påverkan på växt- eller djurlivet.

Förbuden i C-föreskrifterna har beslutats med stöd av 7 kap. 30 § miljöbalken och 22 § första stycket förordningen (1998:1252) om områdesskydd enligt miljöbalken m.m.

Ovanstående föreskrifter under A och C utgör inte hinder för förvaltaren av naturreservatet, eller den som förvaltaren utser, att utföra de åtgärder som behövs för reservatets vård, skötsel, uppföljning eller dokumentation av växt- och djurliv samt mark- och vattenförhållanden eller åtgärder för friluftslivets behov och som framgår av B-föreskrifterna för att tillgodose syftet med naturreservatet.

Föreskrifterna under C ska inte utgöra hinder för att insamla enstaka individer/exemplar av ryggradslösa djur eller kryptogamer för artbestämning.

Föreskrifterna ska inte heller utgöra hinder för fortsatt brukande av åkermark samt att befintliga åkrar inom naturreservatet gödslas med gödsel som är godkänt för ekologisk odling eller motsvarande. Detta undantag gäller endast för åkrar som är markerade på beslutskartan, bilaga 1.

Föreskrifterna ska inte heller utgöra hinder för nyttjande och skötsel av befintliga nuvarande anläggningar enligt servitut och avtal så som;

- Underhåll och nyttjande av befintliga vägar. Vägar får underhållas så att de motsvarar ursprunglig funktion/standard. Träd och grenar som faller från naturreservatet över vägområde får kapas och läggas inom naturreservatsområdet.
- Träd som riskerar att falla från naturreservatet, ledning, byggnad, tomt, kulturlämning, anläggning eller anordning, får efter avstämning med förvaltaren fällas och placeras inom naturreservatet.
- Underhåll av befintliga luftledningar med ledningsgator efter avstämning med förvaltaren.

- Underhåll och nyttjande av befintligt avlopp, brygga, båtplats och gångväg tillhörande Sankt Anna Prästgård 1:8, Officialservitut 0582–93/11.1–11.4. Underhåll och nyttjande av befintlig flaggstång tillhörande Sankt Anna Prästgård 1:8.
- Underhåll och nyttjande av befintlig sjöbod tillhörande Sankt Anna Prästgård 1:8.
- Inom naturreservatet i anslutning till fastigheten Sankt Anna Prästgård 1:2 finns en eller möjligen två bryggor beroende på var fastighetsgränsen går. Om dessa är lagligt uppförda ska de kunna underhållas och nyttjas. Bryggor uppförda efter år 1975 kräver dispens från strandskyddsbestämmelser.

Skötselplan

Länsstyrelsen fastställer i enlighet med 3 § förordningen (1998:1252) om områdesskydd enligt miljöbalken m.m. bifogad skötselplan, bilaga 4, för naturreservatets långsiktiga vård.

Förvaltare av naturreservatet ska vara Länsstyrelsen Östergötland.

Skälen för beslutet

Vid Korsnäs utbreder sig ett vackert landskap med grova hagmarksekar, hamlingsträd av lind, havsstrandängar och grunda havsområden i Gropviken. I omgivningen finns även äldre barrskogsavsnitt samt den riksintressanta, havsmynnande Passdalsån. Korsnäs är ett helt landskap som är mycket värdefullt och skyddsvärt med många naturtyper samlade på en begränsad yta. Fortsatt bete är viktigt i delar av området för att värdena ska bevaras medan andra delar har bryn som kan hållas öppna med bete eller röjningar. Barrskogar och blandskogar gynnas delvis av orördhet men även av naturvårdsbränning eller brandefterliknande åtgärder samt viss lövgynnande skötsel för att bibehålla en återväxt av löv- och ädellövträd.

Naturtyperna i reservatet ingår i en grön infrastruktur för gräsmarker, ädellöv, triviallöv, gran, tall samt limniska och marina miljöer. Det vill säga att de ligger i värdenätverk för alla dessa naturtyper. Korsnäs har även värdekärnor för många av dessa naturtyper inom reservatets gränser. Det innebär bra förutsättningar för en stor andel av de hotade och skyddskrävande arter som lever i dessa naturtyper att kunna fortleva i landskapet i livskraftiga bestånd.

I naturreservatet ingår den nedre delen av ett Natura 2000-område med namnet Passdalsån och sitekod SE0230382. Följande naturtyper enligt EU:s art- och habitatdirektiv är kända i området:

*) = Prioriterad naturtyp i EU:s Natura 2000-bevarandearbete

Mindre vattendrag (naturtypskod 3260)

*Nordlig ädellövskog (naturtypskod 9020)

Länsstyrelsen bedömer att Natura 2000-områdets tillstånd gynnas av reservatet och den naturvårdsskötsel som planeras.

Lämplig användning av markområde

Enligt 1 kap. 1 § miljöbalken ska densamma tillämpas så att bland annat värdefulla natur- och kulturmiljöer skyddas och vårdas och den biologiska mångfalden bevaras.

Länsstyrelsen har, i enlighet med 3 kap. miljöbalken, prövat och funnit att bildandet av Korsnäs naturreservat är förenligt med en, från allmän synpunkt, lämplig användning av markområdet och att beslutet, i enlighet med 7 kap. 8 § miljöbalken, inte strider mot en detaljplan eller områdesbestämmelser.

Intresseprövning

Länsstyrelsen har i enlighet med 7 kap. 25 § miljöbalken prövat och funnit att bildandet av Korsnäs naturreservat inte går längre i inskränkning av enskilds rätt att använda mark och vatten, än vad som krävs för att syftet med skyddet ska tillgodoses.

Konsekvensutredning av påverkan av beslutet på allemansrätten

Länsstyrelsen ska enligt förordning (2007:1244) om konsekvensutredning vid regelgivning, i den omfattning det behövs göra en konsekvensutredning av hur allemansrätten påverkas genom beslutet om naturreservat. Länsstyrelsen gör bedömningen att naturreservatsbildningen inte medför negativa konsekvenser för vistelse och färd i naturreservatet. Ordningsföreskrifterna ska samtidigt leda till att reservatets syfte tillgodoses.

Agenda 2030, miljö kvalitetsmål och ekosystemtjänster

Reservatet Korsnäs är en del av uppfyllandet av Agenda 2030 (mål 13 – Bekämpa klimatförändringarna; mål 15 – Ekosystem och biologisk mångfald) och av miljö kvalitetsmålen ”Levande skogar”, ”Levande sjöar

och vattendrag”, ”Hav i balans samt levande kust och skärgård”, ”Ett rikt djur och växtliv” och ”Ett rikt odlingslandskap” om vilket Sveriges riksdag och regering beslutat. Länsstyrelsen bedömer att Korsnäs naturreservat ger ett positivt bidrag till bland annat följande ekosystemtjänster: Den producerande ekosystemtjänsten mat (kött från vilt, svamp); de reglerande ekosystemtjänsterna globalklimatreglering (kolinbindning) och de kulturella ekosystemtjänsterna friluftsliv, turism, rekreation och hälsa, samt de understödjande ekosystemtjänsterna ekologiska samspel och livsmiljöer.

Ärendets handläggning

Dokumentation

De mycket höga naturvärdena vid Korsnäs uppmärksammades redan på 1970-talet och Passdalsån utpekades senare som ett riksintressant naturområde och som en viktig lekmiljö för havsöring. Vidare dokumentation gjordes vid Skogsstyrelsens inventering av nyckelbiotoper på fastigheten 1996 och senare vid Länsstyrelsens kartläggning av naturvärden i samband med reservatsbildningen. Områdets naturvärden har även uppmärksammats bland annat vid kommunal naturvårdsplanering och i ”Natur- & kulturmiljöer i Östergötland” år 1983. Bäckmiljöerna biotopkarterades år 2005 och 2018. En åtgärdsplan för Passdalsån togs fram år 2019.

Reservatsbildning

Området avgränsades i samråd med berörd markägare under år 2017. Berörd fastighet värderades år 2018 och den 2 november 2021 slöts ett avtal om intrångsersättning för det intrång som reservatsföreskrifterna kommer att innebära. Under 2021 värderades ytterligare en del av fastigheten för att ingå i naturreservatet och den 24 april 2023 slöts ett avtal om intrångsersättning även för den delen.

Remissyttranden

Länsstyrelsen har remitterat förslag till beslut till berörda.

Yttrande har inkommit från Sveriges geologiska undersökning (SGU), Skogsstyrelsen och Richard Sörberg. SGU meddelar att de avstår från att yttra sig.

Skogsstyrelsen tillstyrker att naturreservatet bildas enligt förslag till beslut och skötselplan. Skogsstyrelsen är positiv till bildande av naturreservatet och bedömer att reservatsföreskrifterna inte strider mot bevarandeplanen för Natura-2000, Passdalsån. Det föreslagna reservatet bedöms inte påverka pågående skogsbruk då tillgängligheten till

angränsande skog är möjlig via befintliga vägar. Skogsstyrelsen bedömer vidare att de föreslagna skötselåtgärderna, inklusive hydromorfologisk återställning i delar av ån och höjning av vattennivån i sumpskogen, är adekvata åtgärder för bevarande och utveckling av naturvärden i de olika biotoptyperna.

Richard Sörberg framför att han är en av fyra delägare i fastigheten Sankt Anna Prästgård 1:3 och för samtligas talan. Generellt sett ser de positivt på förslaget kring upprättandet av ett naturreservat men vill framföra synpunkter på inskränkning av vattenområde tillhörande fastigheten Sankt Anna Prästgård 1:3 samt kring anordning för tillgänglighet.

Förslaget om upprättande av Skötselområde 7 innefattar idag (men begränsas inte av) vattenområdet tillhörande fastigheten Sankt Anna Prästgård 1:3. Vattenområdet är tillhörande fastigheten Sankt Anna Prästgård 1:3 i enlighet med Förrättningsakten (avstyckningsplan) upprättad 26 maj 1945 med stöd i Jordabalken 1 kap 5 § (till yttrandet hörande bilaga, 05-STA-291-pdf). Förslaget om Skötselområde 7 gör en inskränkning på vattenområdet tillhörande Sankt Anna Prästgård 1:3 och de rättigheter vilka är knutna till vattenområdet som exempelvis anläggning av brygga, boj samt rätten till fiske. Fastighetsägarna vill därför att hela vattenområdet tillhörande Sankt Anna Prästgård 1:3 tas bort från det tilltänkta naturreservatet, Korsnäs Naturreservat. Utöver de generella rättigheter som försvinner, i och med den föreslagna inskränkningen, försvinner även möjligheten och rättigheten till att ansöka om förlängning och återställande av dagens brygga till ursprungligt skick i enlighet med befintlig detaljplan.

Vidare skriver fastighetsägarna till Sankt Anna Prästgård 1:3 att förslaget om upprättandet av Skötselområde 8 innefattar ett besöksområde med parkering och informationstavla, samt en vandringsled som startar och slutar vid denna punkt. Fastighetsägarna ser att detta skötselområde kommer att påverka trafiksituationen med ökad belastning, fler bilar och människor. De föreslår därför att denna plats förläggs i ett skötselområde utan direkt anknytning till befintliga tomter och byggnader för att minska risken att trafik skall störa intilliggande hushåll och biotop mer än nödvändigt. Förslagsvis skulle denna punkt läggas i Skötselområde 4c där den uppnår samma syfte men utan ovan nämnd påverkan.

Länsstyrelsens avvägning med avseende på remissyttranden

Vad gäller yttrandet från fastighetsägarna till Sankt Anna Prästgård 1:3 gör Länsstyrelsen bedömningen att det är skäligt att i nuläget utelämna det vattenområde som tillhör fastigheten Sankt Anna Prästgård 1:3 från naturreservatet. Länsstyrelsen har inlett en dialog med fastighetsägarna

om att utvidga naturreservatet med den del av Passdalsån som rinner genom fastigheten. Det arbetet kommer även innefatta en dialog som rör skydd av den marina miljön utanför fastigheten.

Vad gäller synpunkterna på besöksområde har Länsstyrelsen undersökt den föreslagna alternativa platsen inom skötselområde 4c men funnit att denna plats inte lämpar sig lika väl för att anlägga ett besöksområde. Om besöksområdet skulle placeras på den östra sidan av Passdalsån blir inte naturreservatet lika lättillgängligt för besökare eftersom man behöver korsa ån för att ta sig närmaste vägen in i naturreservatet. Det blir dessutom en längre sträcka för besökaren att köra på en mindre väg som dessutom även ska nyttjas av markägarens skogsmaskiner.

Länsstyrelsen har, tillsammans med markägaren, gått igenom andra tänkbara platser för besöksområde. De alternativ som diskuterats är, förutom på gårdet inom skötselområde 4a, längs med vägen som leder söderut mot Kruktorpet. Länsstyrelsens reservatsförvaltare kommer tillsammans med berörda att fortsätta utreda frågan om var besöksområdet bör placeras. Länsstyrelsen har därför tagit bort markeringen med numreringen 8 från kartan över skötselområden.

Med tanke på att naturreservatet är beläget relativt långt från tätort och dessutom inte kommer att innehålla så många friluftsanläggningar är det inte troligt att naturreservatet kommer att bidra till att trafiken i området ökar markant.

Övrigt

Natura 2000

Livsmiljöer och arter som är utpekade enligt Natura 2000 ska uppnå eller bevara ett gynnsamt tillstånd. Detta innebär att verksamheter eller åtgärder som kan orsaka betydande påverkan på områdets livsmiljöer, och/eller störa arter i området, kräver tillstånd enligt 7 kap. 28a § första stycket miljöbalken.

Verksamheter som är direkt förenliga med områdets förvaltning och skötsel kräver ej tillstånd (7 kap. 28a §, andra stycket miljöbalken). Åtgärder enligt fastställd skötselplan kan dock kräva tillstånd.

Om verksamheten eller åtgärden kräver en tillståndsprövning ska en specifik miljöbedömning göras. Detta innebär att tillståndsprövningen ska föregås av ett avgränsningssamråd, samt att en miljökonsekvensbeskrivning (MKB) bifogas ansökan om tillstånd (6 kap. 28 § miljöbalken). MKB:n ska belysa hur områdets utpekade livsmiljöer och arter påverkas.

Strandskydd

Stora delar av reservatet är beläget inom område där strandskyddsbestämmelser gäller enligt 7 kap. miljöbalken.

Hur man överklagar

Detta beslut kan överklagas hos regeringen, se bilaga 3. Sakägare anses ha fått del av beslutet den dag kungörelse om beslutet var införd i ortstidning.

Beslutet gäller från den dag det vunnit laga kraft utom föreskrifter meddelade med stöd av 7 kap. 30 § miljöbalken, avdelning C, vilka gäller omedelbart.

De som medverkat i beslutet

Beslutet har fattats av länsrådet Ann Holmlid med naturvårdshandläggarna Linnéa Carlzon och Linnea Holmstrand som föredragande. I den slutliga handläggningen har också enhetschefen Marina Verbova, enhetschefen Niclas Bäckman, samhällsplaneraren Maria Larsson, länsjuristen Martina Willgert, antikvarien Malin Svarvar och lantbrukskonsulenten Matilda Hansen medverkat.

Detta beslut har bekräftats digitalt och saknar därför namnunderskrift.

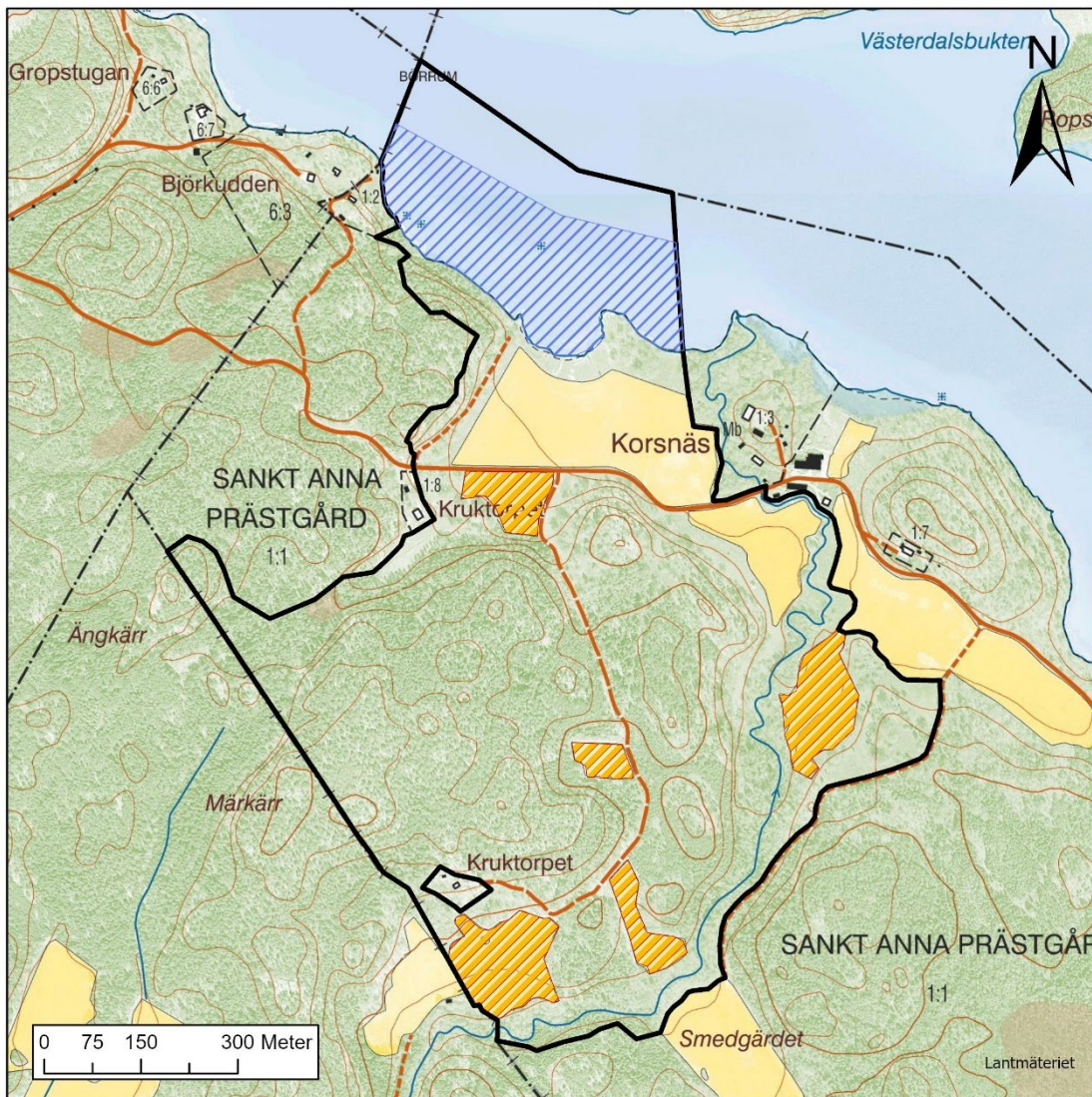
Så här hanterar vi dina personuppgifter

Information om hur vi hanterar dessa hittar du på www.lansstyrelsen.se/dataskydd.

Bilagor

1. Beslutskarta
2. Sändlista
3. Hur man överklagar
4. Skötselplan

Bilaga 1. Beslutskarta



Karta tillhörande förslag till beslut om Korsnäs naturreservat beslutat den 15 maj 2023. Objektsnummer (NVR-id) 2048379, dnr 511-12964-17. Föreskrifterna utgör inte hinder för fortsatt brukande av åkermark samt att befintliga åkrar inom naturreservatet gödslas med gödsel som är godkänt för ekologisk odling eller motsvarande. Den åkermark som omfattas av detta undantag är markerade med orange rastrerad yta på beslutskartan. Inom blå rastrerad yta är det enligt föreskrift C5 förbjudet att framföra motordriven farkost snabbare än 5 knop.

© Bakgrundskartor Lantmäteriet.

Bilaga 2. Sändlista

Finns hos Länsstyrelsen.

Bilaga 3. Överklagandehänvisning regeringen

Du kan överklaga beslutet hos regeringen

Om du inte är nöjd med Länsstyrelsens beslut, kan du skriftligen överklaga beslutet hos regeringen.

Så här överklagar du beslutet

Länsstyrelsen måste pröva att överklagandet har kommit in i rätt tid, innan det skickas vidare tillsammans med handlingarna i ärendet. Därför ska du lämna eller skicka din skriftliga överklagan till Länsstyrelsen Östergötland antingen via e-post; ostergotland@lansstyrelsen.se, eller med post; Länsstyrelsen Östergötland, 581 86 Linköping.

Tiden för överklagande

Ditt överklagande måste ha kommit in till Länsstyrelsen **inom tre veckor** från den dag du fick del av beslutet. Du anses ha fått del av beslutet den dag det kungörs i ortstidning. Om det kommer in senare kan överklagandet inte prövas. I ditt överklagande kan du be att få ytterligare tid till att utveckla dina synpunkter och skälen till att du överklagar. Sedan är det regeringen som beslutar om tiden kan förlängas.

Parter som företräder det allmänna ska ha kommit in med sitt överklagande **inom tre veckor** från den dag då beslutet meddelades.

Ditt överklagande ska innehålla

- Vilket beslut som du överklagar, beslutets datum och diarienummer.
- Hur du vill att beslutet ska ändras.
- Varför du anser att Länsstyrelsens beslut är felaktigt.

Om du har handlingar som du anser stödjer din överklagan så bör du bifoga kopior på dessa. Kontakta Länsstyrelsen i förväg om du behöver bifoga filer som är större än 15 MB via e-post.

Ombud

Om du anlitar ett ombud som sköter överklagandet åt dig ska ombudet underteckna skrivelsen samt uppge sitt eget namn, adress och telefonnummer. Ombudet bör också bifoga en fullmakt.

Behöver du veta mer?

Har du ytterligare frågor kan du kontakta Länsstyrelsen via e-post ostergotland@lansstyrelsen.se, eller via växeltelefonnummer 010-223 50 00. Ange ärendets diarienummer.

Skötselplan för Korsnäs naturreservat

Fastställd 2023-05-17



LÄNSSTYRELSEN
ÖSTERGÖTLAND



Meddelande	Skötselplanen gäller utan tidsbegränsning. En översyn bör göras senast inom 10 år för att bedöma behovet av revidering. Skötselplanen har upprättats av Länsstyrelsen 2023. Planförfattare har varit Jens Johannesson, Linnea Carlzon och Linnea Holmstrand.
Referens	Länsstyrelsen Östergötland, Naturskyddsenheten, Skötselplan för naturreservatet Korsnäs.
Kontaktperson	Linnea Holmstrand Länsstyrelsen Östergötland
Webbplats	www.lansstyrelsen.se/ostergotland
Fotografier	Jens Johannesson, Linnea Carlzon, Linnea Holmstrand, Mathias Ibbe, Martin Larsson, Henry Stahre. Omslaget visar Passdalsån.
Kartmaterial	© Lantmäteriet

Innehållsförteckning

Innehållsförteckning	1
ALLMÄN BESKRIVNING	2
Administrativa data om naturreservatet.....	2
Syfte, föreskrifter och skäl för beslut.....	3
Beskrivning av reservatet	3
Översiktlig beskrivning	3
Historisk och nuvarande vatten- och markanvändning	5
Områdets bevarandevärden	7
Natura 2000 – Passdalsån	12
Källuppgifter	14
PLANDEL	15
Syfte med naturreservatet	15
Disposition och skötsel av mark och vattenmiljöer	15
Skötselområden	17
Sammanfattning och prioritering av planerade skötselåtgärder	36
Jakt	36
Utmärkning av reservatets gräns	37
Tillsyn.....	37
Dokumentation och uppföljning	37
Inventeringar	37
Uppföljning.....	37
Finansiering av naturvårdsförvaltningen	37
Bilaga 1. Natura 2000-områdets avgränsning och N2000-naturtypernas utbredning.....	38

ALLMÄN BESKRIVNING

Administrativa data om naturreservatet

Reservatets namn	Korsnäs naturreservat	
NVR-id	2048379	
Beslutsdatum	2023-05-17	
Län	Östergötland	
Kommun	Söderköping	
Areal	Total areal:	82,7 hektar
	Land:	70,0 hektar
	Vatten:	12,7 hektar
	Produktiv skog:	46,8 hektar
Natura 2000-naturtyper	3260 Mindre vattendrag	1,1 hektar
	9010 *Taiga	14,2 hektar
	9020 *Nordlig ädellövskog	5,9 hektar
	9070 Trädklädd betesmark	14,8 hektar
	*) = <i>Prioriterad art eller naturtyp i EU:s Natura 2000-bevarandearbete</i>	
<u>Prioriterade bevarandevärden</u>		
Naturtyper:	Grova ekar, ädellövträd, tallskog, barrblandskog, vattendrag, marina värden.	
Arter/grupper:	Mossflora, lavflora, svampflora, insektsfauna, fiskfauna.	
Strukturer/funktioner:	Gamla träd, död ved, strömmande vatten.	
Kulturmiljöer:	Odlingslandskap kring Korsnäs gamla prästgård.	
Friluftsliv:	Upplevelse av ett naturskönt och varierat område med en mångfald av arter i vattenmiljöer och gamla barr- och lövskogar.	
Övrigt	En del av området är även skyddat som Natura 2000-område (Passdalsån SE0230382). Passdalsån är utpekad som ett riksintresse för naturvård.	
Fastigheter	Sankt Anna Prästgård 1:1, Linköpings stifts prästlönefond	
Förvaltare	Länsstyrelsen Östergötland	
Lägesbeskrivning	Korsnäs naturreservat är beläget intill Gropvikens södra strand mellan Börrum och stugområdet Ramsdal.	
Vägbeskrivning	Från Södra Finnövägen, tag av vid skylt "Korsnäs 2". Håll till höger i första vägskalet.	

Syfte, föreskrifter och skäl för beslut

Syfte, föreskrifter och skäl för beslut ingår i beslutet om Korsnäs naturreservat. Syftet finns även nedan i skötselplanens Plandel.

Beskrivning av reservatet

Översiktlig beskrivning

Vid Gropviken södra strand i närheten av Ramsdal ligger det natursköna reservatet Korsnäs. Området är en del av ett vidsträckt innerskärgrådslandskap vid Gropviken, S:t Anna. Barr- och lövmarkerna vid Korsnäs bildar tillsammans med Passdalsån ett mycket rikt landskap med högsta naturvärde. Naturreservatet innehåller en stor mångfald av naturmiljöer som barrskog, ädellöv- och lövblandskog, hävdade betesmarker samt marina och limniska miljöer.



Figur 1. Korsnäs naturreservat är beläget i innerskärgråden sydväst om S:t Anna kyrka vid Gropviken. Reservatet är cirka 80 hektar varav drygt 10 hektar marint vatten i Gropviken.

I naturreservatets sydvästra del finns ett större barrskogsområde med äldre hållmarksskogar. Många av skogsmiljöerna är klassade som nyckelbiotoper och däremellan finns en del yngre barr- och blandskogar som på lång sikt kommer utvecklas och få en varierad åldersstruktur med stort inslag av gamla träd, lågor och död ved. I naturreservatets östra del har Passdalsån skurit sig ner genom grus-, sand-, silt- och lersediment och bildat en praktfull ravin där ån har flera forsar och meandrande partier. Längs hela sträckan finns grov klibbal och ravinsidorna domineras av ädellöv och hassellundsmiljöer. I ravinmiljöerna trivs också många sällsynta och hotade arter av lavar, mossor och svampar. Lunglaven växer till exempel på ädellövträd på flera ställen i ravinen. Tack vare det kalkrika jordlagret i ravinens sluttningar växer här på våren rikt av blåsippor.

Passdalsån har sin upprinning i Tostebosjön och Gunnarsgöl i Valdemarsviks kommun öster om samhället Gusum och mynnar i Gropviken i Östersjön, i Söderköpings kommun. På sin väg mot mynningen passerar ån Nöstebosjön. Borträskat sjöarna uppgår den totala vattendragssträckan till cirka 15 kilometer. Från vägen genom Korsnäs och cirka 1,5 kilometer uppströms ingår Passdalsån i Korsnäs naturreservat. Denna sträckning av ån tillsammans med sträckan från mynningen i Gropviken och delar av närmiljön är Natura 2000-område och av riksintresse för naturvården.

Fiskfaunan i Passdalsån är artrik med minst 10 arter, bland annat öring, ål och flodnejonöga. Öringen är havsvandrande och bäcken är ett av länets viktigaste reproduktionsområden. Stammen bedöms vara ovanligt storvuxen. Bäckens nedre delar nyttjas även som reproduktionslokal för id, men området nyttjas sannolikt som lek-, uppväxt- och födosökslokal för fler fiskarter. Passdalsåns miljöer lockar även fågellivet som tidvis nyttjas av strömstare som rast- och övervintringslokal och kungsfiskaren kan ses söka efter föda i mynningsområdet.

Passdalsån är tydligt fysiskt påverkad och är i varierande grad rensad och/eller rätad. Ingreppen har varit störst i de övre delarna där fåran har rätats ut och sänkts i samband med sänkningen av Nöstebosjön. Det finns fyra vandringshinder i ån. Trots mänsklig påverkan bedöms de nedre vattenmiljöerna av Passdalsån som ingår i Korsnäs naturreservat vara relativt opåverkade och ha hög grad av naturlighet.



Längs vägen ner mot Gropviken finns områdets grövsta och äldsta ekar.

Längst i norr övergår området i öppen strandäng med grunda havsvikar och betade ekbackar. De hävdade strandängarna utgör viktiga områden för häckande fåglar och de marina miljöerna attraktiva lek- och uppväxtområde för fisk. I mynningsområdet råder fiskeförbud under perioden 15 september till och med den 31 december för att skydda lax och öring under lekvandringen.

Historisk och nuvarande vatten- och markanvändning

Naturreservatet är ett gammalt kulturlandskap kring Korsnäs gamla prästgård eller kyrkoherdeboställe (byggnadsminne). Utöver bebyggelsen med väl bevarad struktur finns även Krukatorpet i sydväst. Bebyggelsen ingår inte i naturreservatet men är historiskt viktig för att förstå landskapet. Häradskartan från 1860-talet liksom 1940-talets karta visar ett något öppnare landskap bland annat kring åravinen samt att det funnits en allé längs infartsvägen i odlingslandskapet. Norr och söder om allén har en del av marken som idag utgörs av åker varit löväng. Genom dessa marker har en bäck slingrat fram vilket kan ses på Häradskartan. Bäckens är idag omgrävd till ett dike. Från strandkanten i norr finns det spår från en gammal landsväg som ledde upp till en sågkvarn belägen vid Passdalsån, strax utanför reservatsgränsen längst i söder. Landsvägen och sågkvarnen syns på historiska kartor.



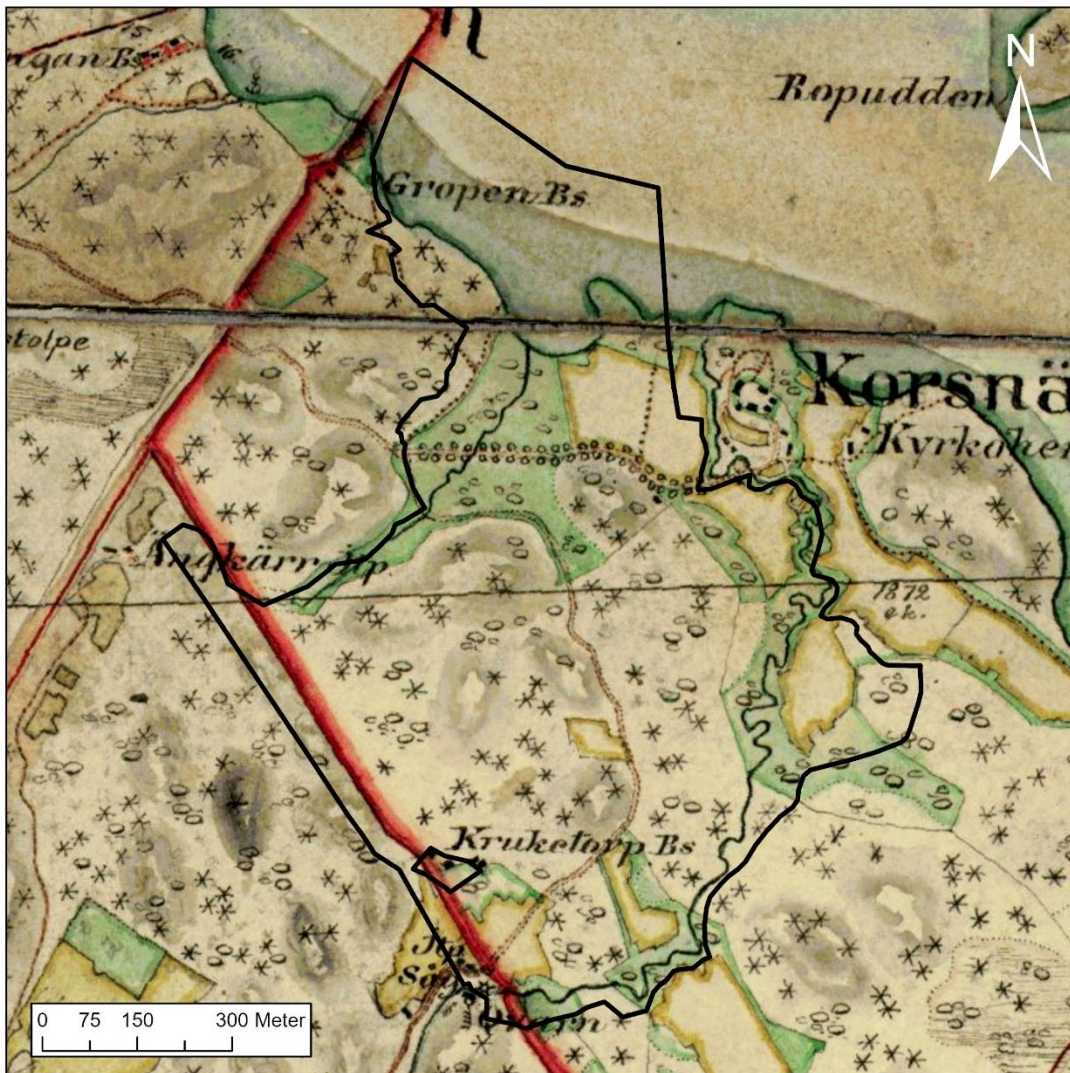
I södra kanten på skötselområde 4d och 5d finns tydliga spår efter den gamla landsvägen som finns med på Häradskartan (se figur 2).

Passdalsån är påverkad av mänsklig aktivitet och har genom tiderna rätats och rensats i olika grad. På sin väg mot mynningen passerar ån Nöstebosjön vilken genom århundrandena har sänkts med syfte att utöka arealen åkermark. Den senaste sänkningen genomfördes i början av 1900-talet. Nedströms Nöstebosjön upplevdes vattnet ofta grumligt. Anledningen är sannolikt en kombination av flera pågående processer. Rensningar och rätningar i de övre delarna har lett till en ökad erosion och transport av finare material nedströms. En annan betydande faktor är tramp från boskap. Boskapen har innan naturreservatet bildades i stort sett haft fri tillgång till

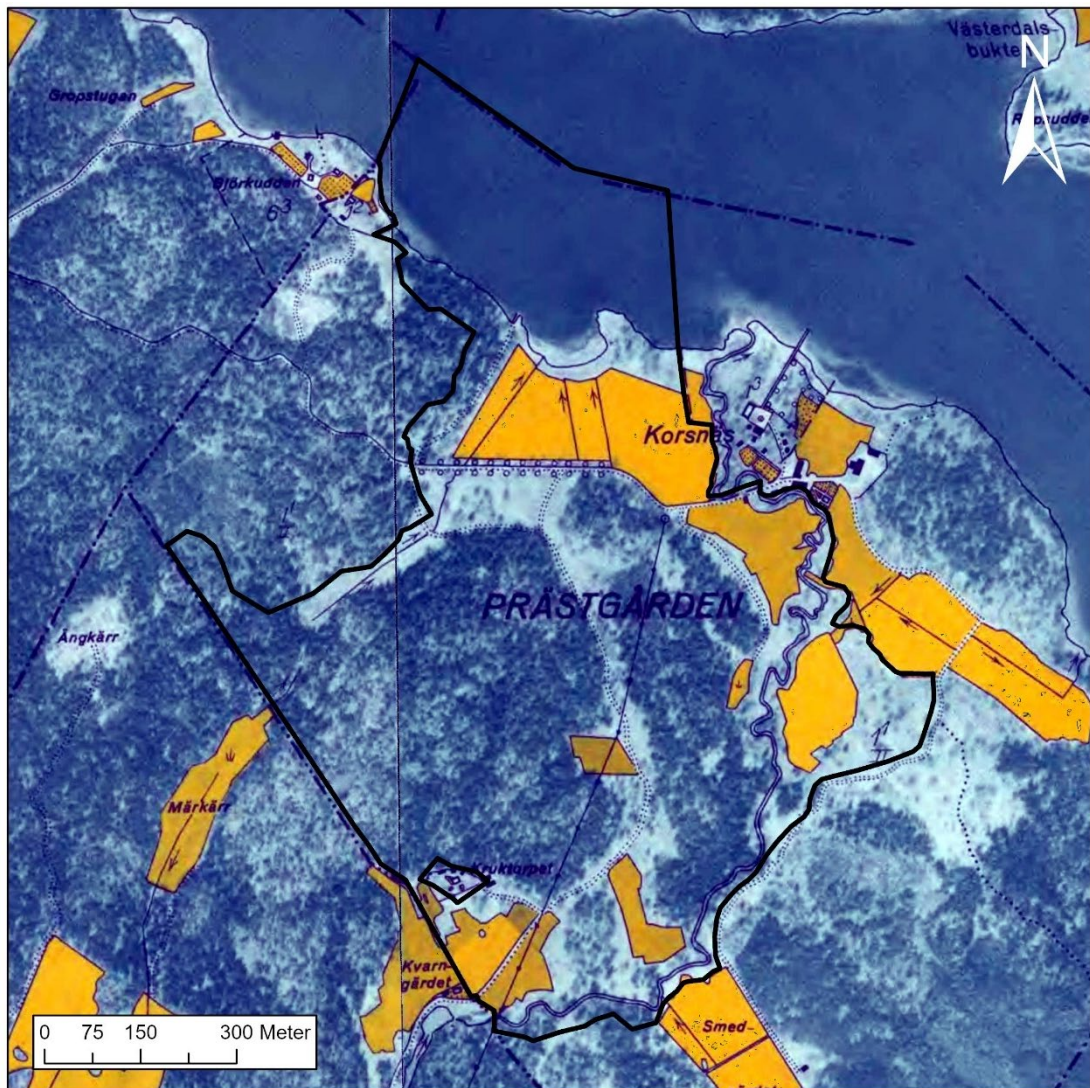
vattendraget och på flera ställen syns tramp i strandzonen eller i vattnet. Det är också sannolikt att det förekommer näringsläckage från åkermarken uppströms.

Vid Tostebosjöns utlopp finns en regleringsdamm som reglerar flödet från sjön till Nostebosjön och vidare nedströms till Passdalsån. Dammen kom till efter att Söderköpings kommun sökt och beviljats tillstånd i Vattendomstolen för att anlägga den i syfte att reglera sjön till förmån för den havsvandrande öringen nedströms i vattensystemet (DVA 50/1979). Av vattenhushållningsbestämmelserna framgår bland annat att flödet förbi Tostebo kvarn inte ska understiga 10 liter/sekund eller att flödet i Passdalsån nedströms Nostebosjön inte ska understiga 35 liter/sekund. Söderköpings kommun ansvarar för tappningen genom dammen.

Redan innan anläggningen av dagens regleringsdamm fanns en hålldamm på plats i sjöns utlopp sedan åtminstone 1880-tal som anlagts till förmån för kvarndrift. Den var dock i så dåligt skick att reglering inte var möjlig, vilket innebar att vårfloden tömdes snabbt och vattenföringen från sjön därefter blev låg. Under flera torrår under 1970-talet torrlades Passdalsån vilket man hoppades kunna motverka genom att ersätta hålldamen med en ny regleringsdamm.



Figur 2. Häradsekonomiska kartan från åren 1868–77. Observera att kartan är förskjutet åt öster i förhållande till inritningen av reservatet. Gröna områden är slätterängar, gula är åkrar och vita är utmark. Ringar är marker dominerade av lövträd och stjärnor är dominerade av barrträd.



Figur 3. Ekonomiska kartan från år 1947 som har ett flygfoto i bakgrunden. Längs vägen mot Kruktorpet fanns öppna avsnitt och bryn i betesmark som idag växt igen. Även kring åravinen var det öppnare marker med spridda träd. De öppna dikena som syns över åkern i norr är idag delvis rörlagda. Söder om allén var det ännu betesmark på 40-talet där det idag är åker.

Områdets bevarandevärden

Biologiska bevarandevärden

Vid infarten mot Korsnäs öppnar sig landskapet med ekhagar som innehåller grova ekar. I området som helhet finns ett 50-tal ekar över en meter i diameter. Den grövsta mäter cirka 660 centimeter i omkrets och står i skogskanten i nordvästra delen av området. Den ekanknutna floran och faunan är mycket värdefull med flera rödlistade arter av lavar som gammelekslav, gul dropplav och rosa skärelav.

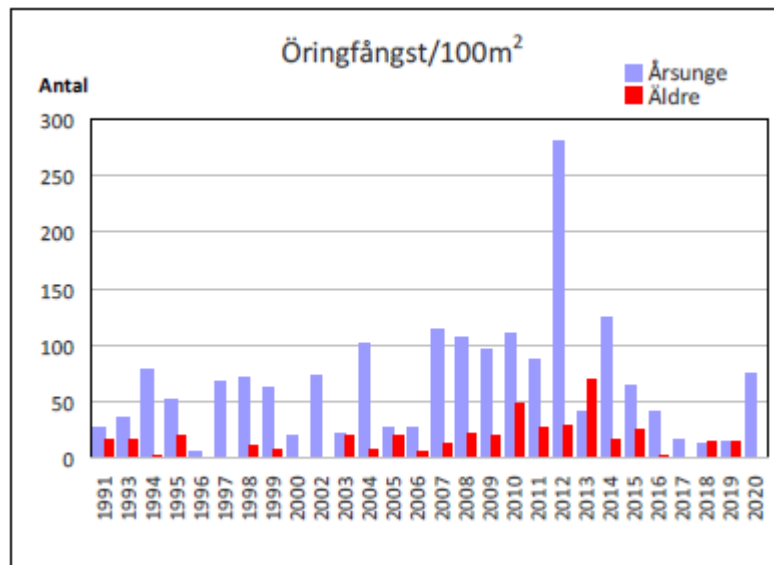
Sannolikt finns en stor mängd arter även bland grupperna vedsvampar och insekter knutna till gamla träd. Oxtungsvamp är konstaterad men i övrigt är dessa grupper sparsamt undersökta. I trakten har dock populationer av läderbagge och ekoxe konstaterats (båda knutna till ädellövskogsmiljöer). Längs vattnet finns stråk av havsstrandäng och ytterligare en dunge

åldriga ekar. Markfloran innehåller en del hävdgynnade arter som stor och liten blåklocka, gullviva och lite svinrot samt på strandängen krypven och kärrsälting.

Strax sydväst om bebyggelsen ligger en höjd intill vägen. På sidorna och nedanför den nordvända branten växer gammal ek och lind. Området ingår i en betesmark och på flera lindar finns spår av tidigare hamling. Uppe på berget finns ett mindre parti med äldre hållmarkstallskog. På några av de gamla lindarna växer den sällsynta lunglaven och en grov lind i öster har en lavflora liknande den på gamla ekar med gulpudrad spiklav och gul dropplav. Av hagmarksflora finns darrgräs, gullviva, blåsuga och ängshavre.

Vid Korsnäs mynnar Passdalsån i havet. Söder om Korsnäs och cirka en kilometer uppströms har ån utformat en ravin i fint sediment. Passdalsån räknas till ett av länets värdefullaste vattendrag och utpekats som ett nationellt värdefullt vatten ur naturvårdssynpunkt inom miljömålsarbetet. Det höga naturvärdet är kopplat till åns skyddsvärda vattendragsbiotoper som består av ravinmiljöer med lövdominerande branter, meandrande vattendragssträckor och strömvattenmiljöer som utgör viktig lek- och uppväxtmiljö för ett av länets havsvandrande öringbestånd. Ån hyser viktig livsmiljö för såväl vattenlevande arter som för fågellivet och växtarter som trivs i ravinens fuktiga branter. Död ved är ett viktigt substrat i vattendrag då det bidrar till en varierad miljö med avseende på strömförhållande och mikrohabitat men är också en viktig komponent ur ett hydromorfologiskt perspektiv. Förekomsten av död ved i bäcken varierar kraftigt och korrelerar i hög utsträckning med beskuggning. Generellt är mängden död ved sparsam med undantag för några kortare sträckor i vattendragets mellersta och övre delar. Längs hela sträckan finns grov klibbal. Av ädellöv finns ek söderut och ask främst mot norr. I mitten finns mycket gran och bitvis grova granlågor. Lunglaven förekommer på ädellövträd på flera ställen i ravin.

Lekande havsöring kan ses i ån under oktober månad. Förutom öring har id abborre, gädda, mört, nejonöga, lake, ål och gers noterats vid elfiske. Årliga elfisken med öring som fokusart har pågått sedan 1991, med undantag av år 1992 och 2001 (elfiskelokal Hagänden). Produktion av öringungar varierar en hel del årligen men tätheten är överlag hög. Låga tätheter år 2017, 2018 och 2019 förklaras av att det varit relativt låga vattenflöden i Passdalsån.



Figur 4. Öringförekomst vid elfiskelokal Hagänden mellan år 1991–2020, med undantag för år 1992 och 2001.

Grundområdet norr om Korsnäs ingår i Korsnäs naturreservat och utgörs av ett större, sammanhängande grundområde med utbredda ängar av habitatbyggande makrofyter. Botten domineras av finsediment. Vid en makrofytinventering i september 2022 hittades arter som hårsärv, ålnate och kransalgen grönsträfsa i bältesbildande tätheter ner till 3,3 meters djup. Även löslevande blåstång och borstnate var vanliga. Dessa marina växter har en nyckelroll i kustens ekosystem. De är generellt viktiga som lek- och uppväxtområde för fisk eftersom att dessa områden innehåller rikligt med föda för fisken. Men även för andra artgrupper som ryggradslösa djur. De grunda vattenmiljöer tillsammans med strandängarna i Korsnäs naturreservat utgör en god rastplats och attraktiva födosöksområden för flyttande sim- och vadarfåglar.

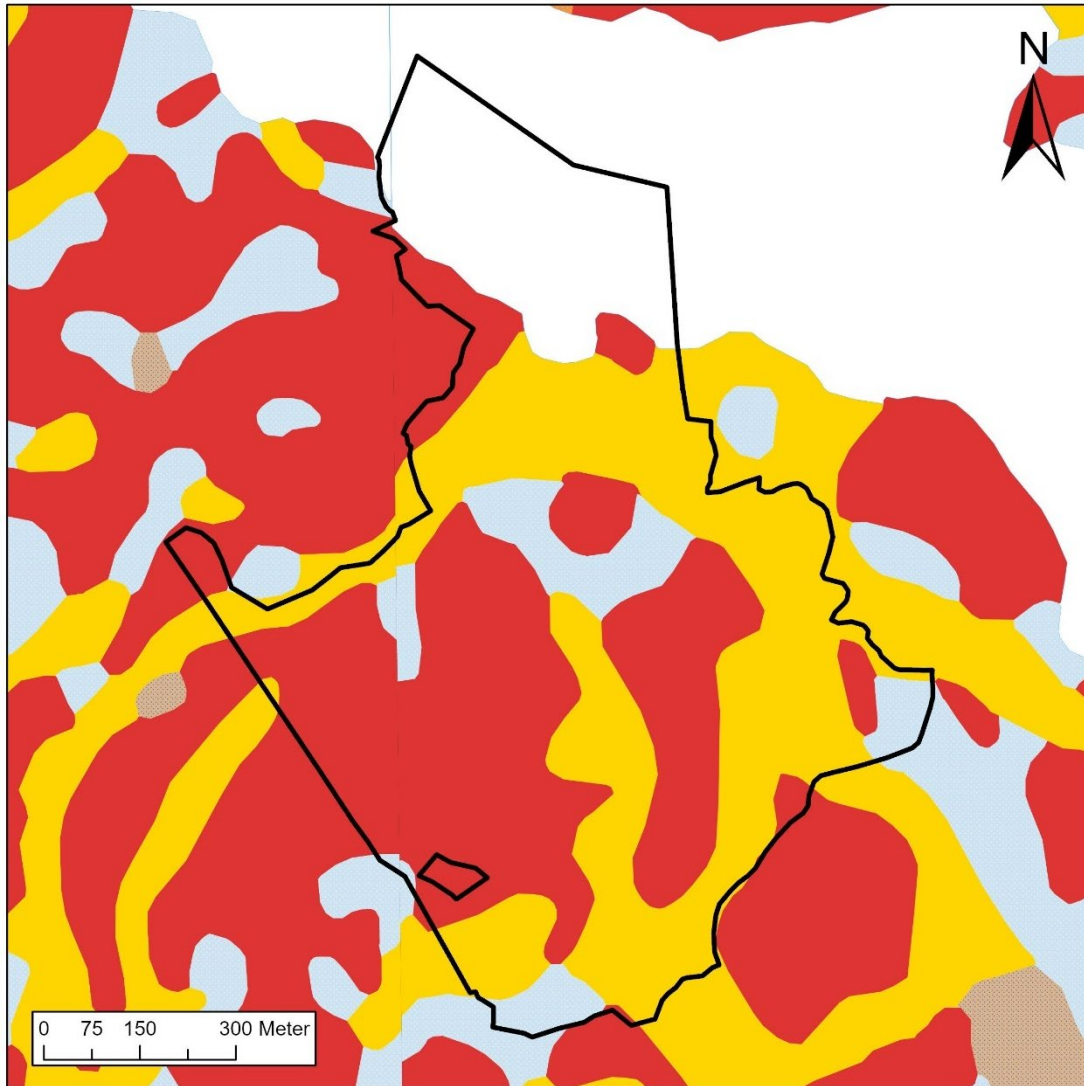
Förutom åravinen, de öppna åkrarna och värdefulla odlingslandskapen finns i sydväst ett par större barrskogsavsnitt med äldre hållmarksskogar. Barr- och lövmarkerna samt ån vid Korsnäs bildar tillsammans med de marina miljöerna ett mycket rikt landskap med högsta naturvärde.

Tabell 1. Rödlistade arter, signalarter och naturvårdsarter. Hotkategorier (Kat.) rödlista: NT = nära hotad, VU = sårbar, EN = starkt hotad, CR = akut hotad, S = Skogsstyrelsens signalarter, I = indikatorarter för jordbruksmark

Lavar	blåsuga (<i>Ajuga pyramidalis</i>) - I
brun nållav (<i>Chaenotheca phaeocephala</i>) - S	gullviva (<i>Primula veris</i>) - I
brunskaftad blekspik (<i>Sclerophora farinacea</i>) – VU	gulmåra (<i>Galium verum</i>) - I
bårdlav (<i>Nephroma parile</i>) - S	prästkraige (<i>Leucanthemum vulgare</i>) – I
dvärgtufs (<i>Scytinium teretiusculum</i>) - S	stallört (<i>Ononis spinosa</i> subsp. <i>hircina</i>) – NT
ekspik (<i>Calicium quercinum</i>) - VU	svart trolldruva (<i>Actaea spicata</i>) – S
gammelekslav (<i>Lecanographa amylacea</i>) – S, NT	svinrot (<i>Scorzonera humilis</i>) – I, NT
gropig skägglav (<i>Usnea barbata</i>) - VU	vårstarr (<i>Carex caryophyllea</i>) – NT
grynig filtlav (<i>Peltigera collina</i>) – S, NT	vanlig backsmörblomma (<i>Ranunculus polyanthemos</i> subsp. <i>polyanthemos</i>) – NT
gul dropplav (<i>Cliostomum corrugatum</i>) – S, NT	vårärt (<i>Lathyrus vernus</i>) – S
gulnål (<i>Chaenotheca brachypoda</i>) - S	
gulpudrad spiklav (<i>Calicium adpersum</i>) - S	Fiskar
gulvit blekspik (<i>Sclerophora pallida</i>) – S, VU	flodnejonöga (<i>Lampetra fluviatilis</i>)
hjälmbrösklav (<i>Ramalina baltica</i>) - NT	lake (<i>Lota lota</i>) – VU
klosterlav (<i>Biatoridium monasteriense</i>) - VU	ål (<i>Anguilla anguilla</i>) – CR
lunglav (<i>Lobaria pulmonaria</i>) – S, NT	öring (<i>Salmo trutta</i>)
lönnlav (<i>Bacidia rubella</i>) - S	Insekter
rosa skärelav (<i>Schismatomma pericleum</i>) – S, NT	bredbrämad bastardsvärmare (<i>Zygaena lonicerae</i>) – NT
rostfläck (<i>Arthonia vinosa</i>) - S	gammelekklokrypare (<i>Larca lata</i>) – NT
rödbrun blekspik (<i>Sclerophora coniophaea</i>) – S, NT	Makrofyter (indikatorer på höga marina värden)
skuggorangelav (<i>Caloplaca lucifuga</i>) - NT	Grönsträfsse (<i>Chara baltica</i>)
Mossor	nating sp.
blåmossa (<i>Leucobryum glaucum</i>) – S	Däggdjur
fällmossa (<i>Antitrichia curtipendula</i>) - S	Utter (<i>Lutra lutra</i>) - NT
Kärlväxter	
Ask (<i>Fraxinus excelsior</i>) - EN	
blåsippa (<i>Hepatica nobilis</i>) - S	

Geologiska bevarandevärden

Området har en relativt enkel geologi där de lösa jordarterna där Passdalsåns ravin utvecklats består av glacial lera liksom åkermarken. I övrigt finns avsnitt med sandig morän medan stora områden upptas av tunna jordlager eller bara hållar. Dessa ytor är främst täckta av områdets tallskogar. Berggrunden i området utgörs i huvudsak av granit.



Figur 5. Jordarter i Korsnäs naturreservat, ur SGU digitala jordartsdatabasen. Gula områden är glacial lera, röd är urberg med tunna jordlager eller hållar och ljusblå är sandig morän.

Kulturhistoriska lämningar

Det finns inga registrerade forn- eller kulturlämningar. Eventuella fornlämningar som påträffas skyddas av Kulturmiljölagen (KML). Bebyggelsen vid gamla prästgården och Kruktorpet ingår inte i naturreservatet men är historiskt viktigt för att förstå hur landskapet i området formats av hävd.

Intressen för friluftslivet

Naturreservatet är intressant för friluftslivet genom att det är mycket naturskönt, artrikt och innehåller intressant kulturmiljö i form av ett gammalt kulturlandskap kring Korsnäs gamla prästgård med gott om mäktiga jätteeckar. I området finns en mängd olika naturtyper från strövvänliga gamla tallskogar och lövträdsklädda betesmarker till bäckraviner med lummig ädellövskog och havsstrandäng med utsikt mot Gropvikens glittrande vatten. De genomkorsande vägarna och ån i den östra kanten gör det enkelt för besökaren att orientera sig. I Passdalsån går det att studera havsöringens lek under hösten och den fågelintresserade besökaren kan få syn på den färgglada kungsfiskaren som susar fram i åravinen. Under våren och försommaren är det en särskild njutning att vandra i naturreservatets lövskogar och betesmarker då marken täcks av blommor som blåsippan och gullviva. På hösten är området istället ett fint utflyktsmål för svamplockaren.

I skrivande stund finns inga anordningar för friluftslivet i området. Parkering och informationstavla kommer att anordnas utmed vägen som leder fram till Korsnäs gård. På sikt kommer också en vandringsled att markeras upp och eventuellt kommer även mindre anordningar som exempelvis eldplats att anläggas.

Natura 2000 – Passdalsån

Områdestyp, bevarandeplan och Natura 2000-bestämmelser

Av reservatets areal på 89,6 hektar utgörs cirka 6 hektar av Natura 2000-området Passdalsån (SE0230382) vilket är ett SAC-område enligt Art- och habitatdirektivet. Natura 2000-området är regeringsgodkänt och privatägt. Den nordligaste sträckan av Passdalsån på cirka 500 meter ingår i Natura 2000-området men inte i naturreservatet.

För Natura 2000-området gäller parallellt med naturreservatet särskilda bestämmelser enligt miljöbalken. Dessa beskrivs mer ingående i Natura 2000-områdets så kallade bevarandeplan, som utgör ett eget dokument vid sidan om denna skötselplan och reservatets beslutsdokument. I bevarandeplanen (Passdalsån SE0230382, fastställd 2016-08-24) finns bevarandemål, beskrivningar och hotbilder mot de ingående naturtyperna. Skötselplanen har synkroniserats med vad som anges i bevarandeplanen.

För att inte skada ett Natura 2000-områdes bevarandevärden krävs tillstånd för verksamheter eller åtgärder som på ett betydande sätt kan påverka miljön i ett Natura 2000-område. Det gäller även åtgärder utanför Natura 2000-området, vilket regleras genom Miljöbalken. Då det kan vara svårt att avgöra vilka åtgärder som kan påverka naturvärdena i ett Natura 2000-område bör man alltid samråda med Länsstyrelsen innan åtgärder påbörjas.

Naturtyper som ska bevaras inom Natura 2000

Tabell 2. Ingående naturtyper enligt art- och habitatdirektivet inom Natura 2000-området Korsnäs, som omfattar en mindre del av reservatet. Utbredningen av Natura 2000-området redovisas på Bilaga 1 (sist i dokumentet). *) = Prioriterad art eller naturtyp i EU:s Natura 2000-bevarandearbete.

Utpekade naturtyper	Regeringsgodkänd areal (ha)	Reell areal naturtyp (ha)	Målareal (ha)
3260 Mindre vattendrag	1,1	1,1	1,1
9020 *Nordlig ädellövskog	4,7	4,7	4,7

I området kring Passdalsån är naturvärdena i naturtypen 9020 Nordlig ädellövskog främst knutna till ett slutet trädskikt med enstaka gamla ekar och rikligt med död ved (främst granlågor). Eftersom Natura 2000-området är för litet för att hålla långsiktigt stabila populationer av typiska arter är tillgången på ädellövträd i det omgivande landskapet avgörande och ett större sammanhängande ädellövträdsområde av högsta vikt att bevara. I samband med att naturreservatet Korsnäs bildas får de fem närliggande ädellövskogs-nyckelbiotoper med en areal av 12,4 hektar också ett starkt skydd vilket är av stor betydelse för de typiska arternas fortlevnad. Bevarandetillståndet för naturtypen anses som gynnsam i bevarandeplanen.

Inom naturreservatet Korsnäs skyddas den nedre delen av Passdalsåns sträckning på cirka 1,5 kilometer som utgörs av naturtypen 3260 Mindre vattendrag. Dock ingår inte den nedre delen av Passdalsån från mynningen och upp till vägen i Korsnäs naturreservat. Uppströms fortsätter ån cirka 13,5 kilometer men ingår där varken i naturreservatet eller Natura 2000-området. Bevarandestatusen för naturtypen påverkas dock mycket av förhållandena uppströms naturreservatet. För att säkerställa vattenkvaliteten i ån som helhet bör därför även kantzoner uppströms Natura 2000-området lämnas obrukade på jordbruksmark och oavverkade i skogsmark. Även biotopförbättrande åtgärder uppströms Natura 2000-området och naturreservatet skulle gynna de typiska arterna i ån. En viktig åtgärd är att skapa en fri passage för flertalet vattenlevande organismer förbi resterna av den gamla kvarndammen, som idag utgör ett partiellt vandringshinder norr om Natura 2000-området. Även funktionen av regleringsdammen vid Tostebo i form av att reglera vattenflöden för att gynna öringen bör utredas. Alternativa lösningar som en självreglerande konstruktion eller hydrologisk restaurering av avrinningsområdet (till exempel anläggning av våtmarker) för att eftersträva en naturlig flödesdynamik bör utredas. Bevarandetillståndet för naturtypen anses som gynnsam i bevarandeplanen.

Källuppgifter

Bevarandeplan för Natura 2000-området Passdalsån SE0230382, Länsstyrelsen i Östergötland
1983: Natur- och kulturmiljöer i Östergötland, Länsstyrelsen i Östergötland

Länsstyrelsen i Jönköpings län (2002) Biotopkartering av Vattendrag. En rapport från regional
miljöövervakning i Jönköpings län. Rapport 2002:52

Länsstyrelsen i Jönköpings län (2017) Biotopkartering vattendrag. Metodik för kartering av
biotoper i och i anslutning till vattendrag. Februari, 2017. Meddelande nr 2017:09

Länsstyrelsen i Östergötlands län. (2022). *Restaurering av transportbegränsade vattendrag –
en introduktion*. Restaurering av transportbegränsade vattendrag – en introduktion
(lansstyrelsen.se)

Riksantikvarieämbetet. (2022). Karttjänsten Forsök

SGU Berggrundsdatan (2022)

SLU Artdatabanken. (2022). Webbtjänsten Artportalen

Sveriges sportfiske- och fiskevårdsförbund. (2018). *Åtgärdsplan Passdalsån*.

Thorfve S, 2021. Elprovfiske 2018–2020, Miljöövervakning av vattendrag i Östergötland.
Länsstyrelsen Östergötland, 2021:10

PLANDEL

Syfte med naturreservatet

Syftet med Korsnäs naturreservat är att bevara, vårda och vidareutveckla den biologiska mångfalden och variationen av värdefulla naturmiljöer som finns i området främst i form av Passdalsåns värdefulla vattendrag och anslutande grunda havsmiljöer samt äldre tallskogar, sumpskogar, lövskogar och hagmarker. Gamla och vidkroniga samt hamlade träd, hasselbuskar och död ved är viktiga strukturer i landmiljön. Passdalsån ska ha en hög vattenkvalité, hög grad av naturlighet och fria vandringsvägar och dess värde som reproduktions- och uppväxtområde för limniska djurarter, bland annat öring, ska bibehållas. I övrigt ska karaktäristiska arter för havsmynnande vattendrag, grunda marina miljöer, tallskog, sumpskog samt ekhagmark och äldre lövskogar i allmänhet och hotade, sällsynta och hänsynskrävande arter i synnerhet bevaras. Syftet med naturreservatet är även att förekommande livsmiljöer enligt Natura 2000 ska uppnå eller bevara ett gynnsamt tillstånd. Med hänsyn till naturmiljön ska området även vara tillgängligt för friluftslivet.

Syftet ska nås genom att naturreservatet undantas från skogsbruk, vattenbruk och andra åtgärder som kan påverka områdets hydrologi negativt. Naturvärdena utvecklas främst genom naturliga processer samt hävd av odlingslandskapmiljöer. Åtgärder för att bevara områden med lövskogar, barrskogar och naturligt öppna områden genom delvis avdödning av yngre barrträd kan bli aktuellt. Åtgärder för att återställa områdets hydrologi, för att återställa områden med betesvärden respektive för att skapa död ved och luckighet kan bli aktuella. Åtgärder för att friställa vidgreniga träd från uppväxande yngre träd kommer genomföras liksom bete och eventuellt naturvårdsbränning. Mänsklig påverkan på vattenmiljöerna minimeras så att Passdalsån restaureras och bevaras som ett naturligt fungerande vattendrag. Fria vandringsvägar för vattenorganismer ska upprätthållas, vattenståndet tillåtas variera över året efter naturliga mönster och åns kantzoner vara ekologiskt funktionella. Åtgärder för att gynna organismer som är knutna till blottad mineraljord kan bli aktuella. För att nå syftet för friluftslivet finns behov av en mindre parkeringsyta, information och en vandringsled samt eventuellt andra mindre anordningar.

Disposition och skötsel av mark och vattenmiljöer

Korsnäs är ett mycket varierat område med en stor mångfald av värdefulla naturtyper och arter. Även om naturvärdena i skrivande stund är mycket höga i området som helhet finns här potential att ytterligare utveckla och stärka naturvärdena genom olika former av restaureringar och naturvårdande skötsel.

Naturvärdena i områdets skogsmiljöer utvecklas främst genom naturlig dynamik men i flera bestånd, framför allt de lite yngre, är dock skötselåtgärder motiverade. Främst handlar det om att skapa mer variation och död ved i talldominerade miljöer samt att graninslaget i vissa löv- och blandskogsmiljöer minskas eller bibehålls på en låg nivå. Ingen ved ska föras ut ur reservatet vid åtgärder utan lämnas som död ved med undantag för om större mängder yngre gran avvecklas vid samma tillfälle. Naturvårdsbränning bedöms vara svårt att genomföra med tanke på naturreservatets närhet till bebyggelse och delvis svåra terrängförhållanden men kan på sikt vara aktuellt i framför allt talldominerade områden med lite lägre naturvärden. Metoder som mikrobränningar och motsvarande kan bli aktuellt att utföra.

Naturreservats betade marker, bryn och luckiga skogsmiljöer fortsätter att hållas öppna med bete och röjningar vid behov. Naturvärdena i reservatet skulle gynnas av att fler skötselområden

betades och bete (med stängsling och andra till bete hörande anläggningar) ska vara en möjlig skötselåtgärd inom hela reservatet förutom där djurens tramp kan orsaka betydande grumling i ån. I Passdalsån ska naturliga tröscklar som tidigare rensats återställas, död ved tillföras, vandringshinder tas bort och ekologiskt funktionella skyddszoner återskapas. På strandäng och angränsande mark liksom i dikningspåverkade sumpskogmiljöer finns potential att genomföra hydrologisk återställning för att återskapa våtmarksmiljöer som dikats ut.

Inom naturreservatet finns ett relativt stort antal vidkroniga ädellövträd. Generellt bör dessa träd vid behov frihuggas från inväxande yngre träd med låga naturvärden. Samma gäller för hamlade (ädel)lövträd, jätteträd eller arvtagare. Återhamling eller nyhamling kan genomföras där så bedöms lämpligt. Även plantering av efterträdare till reservatets värdefulla ekar kan bli aktuellt framför allt inom öppna ytor som hyser låga naturvärden exempelvis 4a men även inom utvecklingsmarker som skötselområde 2f och 2d.

Mulmholkar och fågelholkar kan sättas ut och veteranisering av träd kan utföras för att minska generationsglapp om det bedöms motiverat. Sandbäddar avsedda för insekter kan anläggas på lämpliga platser. Dessa kan även sås in med växter som gynnar pollinatörer. Vid insådd ska slaget hö/gräs från området användas alternativt använda arter med genetiskt material som redan finns i området och/eller närområdet.

Om stora skador orsakade av granbarkborren uppkommer på granskogen, och detta riskerar att missgynna naturreservatets syften kopplade till granskog eller skog med hög luftfuktighet, kan angripna granar skiljas från rot och barkas.

På flera platser inom naturreservatet finns mark som är dikningspåverkad och där ska hydrologisk återställning kunna genomföras för att återställa naturliga flöden och nivåer. Om mark utanför naturreservatet påverkas av höjd markvattennivå krävs tillstånd från berörda markägare. Åtgärder för att återställa hydrologi behöver ofta utföras med maskin då det många gånger rör sig om att lägga igen diken och liknande.

Skulle invasiva eller andra, för reservatet, främmande arter bli ett problem sett utifrån naturreservatets syfte kan detta hanteras och bekämpas på lämpligt sätt utifrån rådande kunskapsläge och erfarenheter. Vid förekomst av invasiva främmande arter i området bör information om hur dessa kan hota naturvärdena i området sättas upp. Vid bekämpning av invasiva eller, för reservatet, främmande arter ska största möjliga hänsyn tas till områdets bevarandevärden och inte fler åtgärder vidtas än vad som är nödvändiga för att uppnå reservatets syfte.

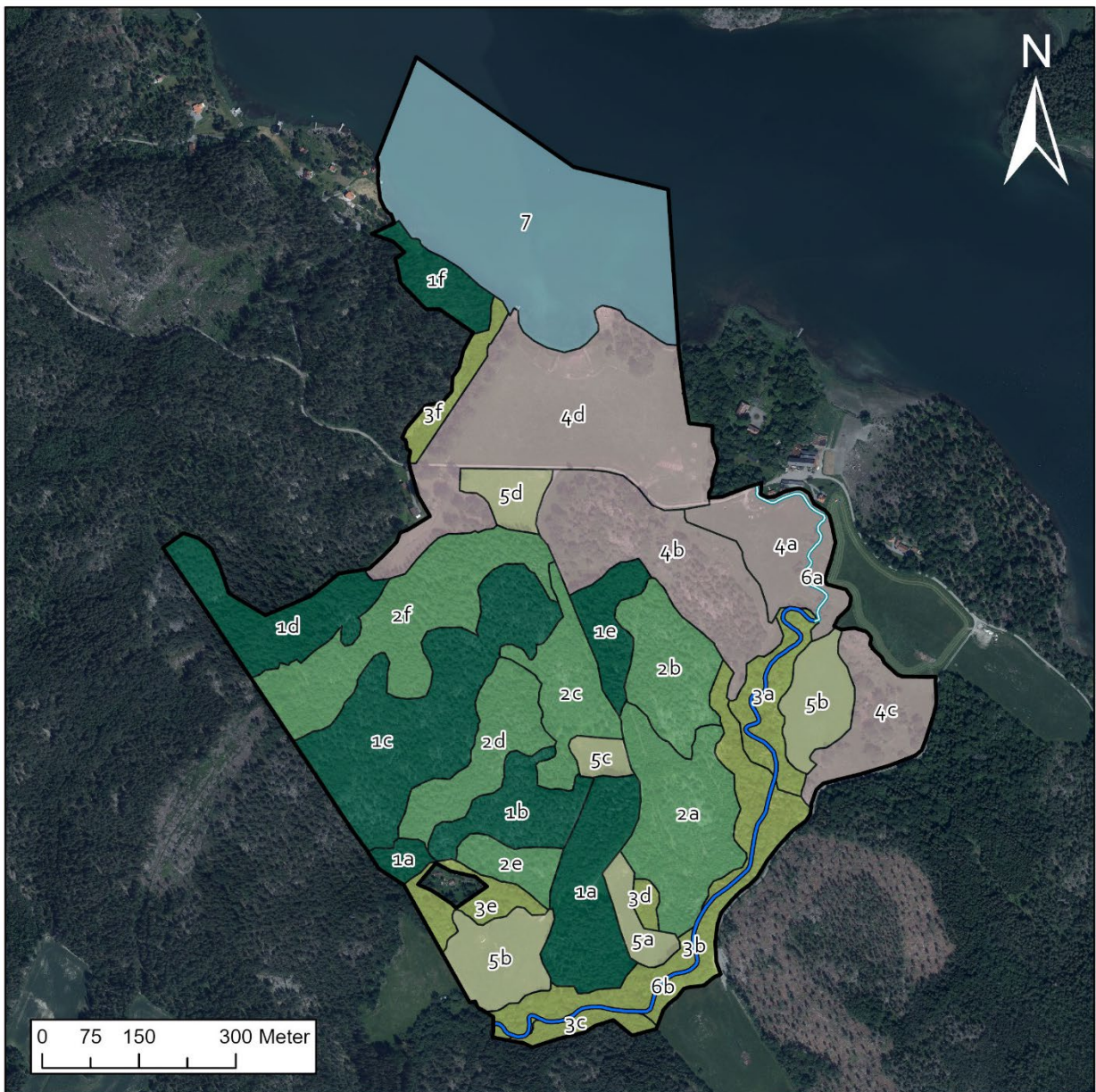
Inga registrerade fornlämningar eller kulturhistoriska lämningar finns i området, men området är inte fullt ut kartlagt. I den händelse okända fornlämningar eller kulturlämningar påträffas ska skydd och hänsyn till dessa tillgodoses, samt anmälan till Länsstyrelsens enhet för kulturmiljö göras. Fornlämningar och/eller kulturhistoriska lämningar som påträffas i reservatet ska skötas på ett sådant sätt att lämningen bevaras. Inför restaureringsåtgärder i och intill vattendraget ska samråd ske med Länsstyrelsens kulturmiljöhandläggare.

Befintliga vägar, ledningar, anläggningar och anordningar som berörs av naturreservatet får underhållas så att de motsvarar ursprunglig funktion/standard. Träd som faller från naturreservatet över vägområde eller annans mark får kapas och läggas inom naturreservatsområdet. Träd som riskerar att falla från naturreservatet, över väg, ledning, byggnad, tomt, kulturlämning, anläggning eller anordning, får efter avstämning med förvaltaren fällas och placeras inom naturreservatet. Se vidare under respektive skötselområde.

Skötselområden

Reservatet är indelat i 8 skötselområden;

1. Äldre barrskog, i huvudsak fri utveckling
2. Framtida blandskog, utvecklingsmarker
3. Ädellövskog och övrig lövskog
4. Betesmark, öppen och trädklädd
5. Åker (vall) med angränsande dike och bryn
6. Passdalsån
7. Gropviken, marint vatten (del av)
8. Anordningar för tillgänglighet (ej markerad)



Figur 6. Karta över skötselområdena i Korsnäs naturreservat

Skötselområde 1, Äldre barrskog

Areal: 15 hektar

Naturtyp enligt Natura 2000: Taiga, naturtypskod 9010 – 11,3 hektar

Målnaturtyp: 9010 – 15 hektar

Beskrivning

1a) Söder om vägen består skötselområdet av en barrblandskog med cirka 80 % tall och 20 % gran i 75-års ålder som har en naturlig struktur med luckighet och trädslagsblandat trädskikt. Det är blåbärstyp med en del ek och hasselinslag. Längs sydkanten av vägen till Krukatorpet finns ett avsnitt med åtminstone tre metergrova vidgreniga ekar. Kring dessa växer främst tall samt i mindre delar även björk och gran.

Norr om vägen växer en 110-årig skog med lika delar tall och gran samt cirka 10 % löv. Det är en värdefull barrblandskog som inom relativt kort tid (15–20 år) kommer att ha höga naturvärden. Väster om Krukatorpet finns ett mindre avsnitt av 1a som är ett fint blandbestånd där 130–140-årig tall har högst värde.

1b) Äldre hällmarksskog med stort inslag av berghällar.



Områdesbild från skötselområde 1b.

1c) En mycket gammal opåverkad hällmarkstallskog. Insprängt mellan hällarna ligger mindre skvattramossor och små sumphål. Skogen är olikåldrig men inslaget av gamla tallar med pansarbark är påfallande stort. På de kargaste ytorna växer lågvuxna mycket gamla martallar. Lågor och torrträd förekommer rikligt för att vara denna biototyp. Av signalarter finns här blåmossa, dvärgbägarlav, talticka och spår av svart praktbagge. Virkesvolym cirka 180 m³/ha.

1d) Till större delen en fuktig skog (starr-fräkentyp samt majbräken) med grov gran, klibbal och gammal tall. Det finns inslag av höga ekar, björk och i kanterna grov asp. Det förekommer grov alved samt högstubbar. På den döda veden finns en värdefull mossflora med bland annat stubbspretmossa, långfliksmossa, vedtrappmossa samt på grova alar gammelgranslav och skriftlav. Det är en mycket ovanlig skogstyp som på de flesta håll är försvunnen på grund av dikning och skogsbruk. De sumpskogar som finns kvar är vanligen magrare och med klenare träd samt mindre död ved. Längst i norr-nordväst finns en hållmarkshöjd med äldre, gles tallskog.

1e) Blandskog av gran, tall och ek med 130–140 åriga tallar uppåt bergen. Vid vägen finns grov al, gran och äldre aspar.

1f) En gammal tallskog i en stark sluttning ned mot Gropviken. Skogen är olikåldrig, här finns ett stort inslag av gamla pansarbarkstallar. Till karaktären hör även en lövrik strandskog som domineras av al och björk. En ledningsgata går genom området men själva luftledningen finns inte längre kvar.

Bevarandemål och gynnsamt tillstånd

- Skogen har en varierad åldersstruktur med stort inslag av gamla träd, döda träd samt lågor.
- Omvälvande störningar i form av till exempel insektsangrepp eller brand, kan leda till att hela eller delar av skogen under perioder har en annan karaktär. Detta är en del av skogens utveckling.
- Vidgreniga och solbelysta träd av tall, ek och asp förekommer liksom död ved i olika grad av beskuggning.
- Typiska arter av fåglar, mossor och kärlväxter förekommer.

Åtgärder

1a) Huvuddelen av barrträden kring ekarna söder om vägen mot Krukatorpet avvecklas för att skapa rejäla ljusbrunnar kring ekarna och ut mot öppen mark. Det som huggs ned lämnas som död ved men om det blir större mängd kan en del köras ut eller läggas inom annat passande skötselområde. Om enstaka stående träd (utöver ekarna) lämnas kvar inom ytan så prioriteras björk. Var aktsam om underväxt så att eventuella framtidsekar kan bli kvar bland den lövföryngring som kommit upp efter tidigare frihuggning. Norr om vägen mot Krukatorpet genomförs en försiktigare brynhuggning så att ek och löv gynnas men även så att en större andel av barrträden får bli kvar. Död ved lämnas kvar.

Väster om Krukatorpet: Fäll all gran <1 dm grov särskilt intill gammeltallar, gärna så att större gläntor skapas. Löv och bryn är redan framhugget på bra sätt.

Bryn i hela skötselområdet 1a kan gärna hållas fria från invandrande gran även i fortsättningen.

1b) Lämnas i huvudsak att utvecklas fritt. Naturvårdsbränning bedöms inte möjlig på grund av närheten till hus men småskalig fläckbränning (eller annan brandefterliknande åtgärd) för att skapa död ved och för att gynna vidgrenig tall och löv kan eventuellt genomföras efter noggrann detaljplanering. Död tallved kan skapas genom olika metoder.

1c) Områdets naturvärden bevaras om det i huvudsak lämnas att utvecklas fritt men äldre tiders störningar som bete eller brand kan införas eller efterliknas. Död tallved kan skapas genom olika metoder.

En relativt ljusöppen och varm skogsmiljö eftersträvas genom att beståndsvolymen hålls nere vid ca 200–250 m³/ha (i dagsläget cirka 180–190 m³/ha) genom att död ved skapas efterhand samt att en del tallar som på lång sikt skuggas av gran friställs, som en brandefterliknande åtgärd. All ved lämnas.

Skötselområdets norra 1/5 är något mindre kargt men helt talldominerat. Även här eftersträvas en relativt ljusöppen och varm skogsmiljö genom att beståndsvolymen hålls nere något. All ved lämnas.

Naturvårdsbränning bedöms inte möjlig på grund av närheten till hus men småskalig fläckbränning (eller annan brandefterliknande åtgärd) kan eventuellt tillämpas efter noggrann detaljplanering.

1d) På sikt kommer yngre granar behöva avdödas om markvattennivån inte höjs genom igenläggning av dike. I annat fall kan graninslaget bli oönskat stort och sumpskogsmiljön allt torrare. Det ska dock inte vara granfritt men granens andel (stamantal räknat i träd över ca 10 centimeter i diameter) ska inte öka. Gamla träd som dör och faller ska dock ersättas av nya, därför ska över tid enstaka granar tillåtas föryngras men det kan ske i huvudsak i sumpskogens kanter.

En något höjd vattennivå skulle reglera detta naturligt och hydrologisk återställning är därför en prioriterad skötselåtgärd inom området.

Hällmarkshöjden med äldre, gles tallskog lämnas i huvudsak att utvecklas fritt. Småskalig fläckbränning (eller annan brandefterliknande åtgärd) för att skapa död ved och för att gynna enstaka äldre vidgrenig tall kan eventuellt genomföras efter noggrann detaljplanering. Död tallved kan skapas genom olika metoder.



Sumpskogen inom skötselområde 1d, på sikt kommer yngre granar behöva avdödas om inte markvattennivån höjs (eventuellt igenläggning av dike). I annat fall kan graninslaget bli oönskat stort och sumpskogsmiljön allt torrare.

1e) En försiktig huggning av yngre träd med låga naturvärden för att gynna ek och andra lövträd kan genomföras. All ved lämnas inom skötselområdet.

1f) Lämnas i huvudsak att utvecklas fritt. Naturvårdsbränning bedöms inte möjlig på grund av närheten till hus men småskalig fläckbränning (eller annan brandefterliknande åtgärd) för att skapa död ved och för att gynna vidgrenig tall kan eventuellt genomföras efter noggrann detaljplanering. Död tallved kan skapas genom olika metoder.

Skötselområde 2, Framtida blandskog

Areal: 17,8 hektar

Naturtyp enligt Natura 2000: Ingen angiven naturtyp

Målnaturtyp: 9010 – 17,8 hektar

Beskrivning

2a) Skötselområdet domineras av cirka 30-årig granskog med inslag av framför allt tall men även björk och andra lövträd samt en del hassel. Här har markägaren genomfört en naturvårdsanpassad gallring i januari 2019 där cirka hälften av virkesförrådet av gran tagits ut vilket resulterat i att skötselområdet nu är luckigt och varierat med yngre gran kvar i täta stråk. Lövträd och tall har frihuggits och bryn gynnats för att utvecklas till löv- och buskrika miljöer. En dikad sumpskog ingår i skötselområdet.

2b) Skötselområdet består av en 150-årig skärm av tall med cirka 50-årig underväxt på mager och bergig mark.

2c) Skötselområdet består av yngre tallskog cirka 25-årig. Även här har markägaren genomfört en naturvårdsanpassad gallring i januari 2019 där cirka hälften av virkesförrådet tagits ut. Utveckling mot en ljus, varm tallskog har gynnats och bryn öppnats för att utvecklas till löv- och buskrika miljöer.

2d, 2f) Skötselområde 2d och 2f är omkring 60 respektive 80 år gamla tallskogar med liknande virkesförråd. Volymerna är mellan 210–240 m³/ha och dessa avsnitt kommer bli mycket virkesrika om de får växa ostört. Det gör att det finns utrymme att skapa en del död ved här. Inom bägge skötselområdena men framför allt 2d finns ett antal grova, gamla ekar. I trädsiktet finns även inslag av björk.

2e) Skötselområdet består av en yngre tallskog på cirka 25 år. Här finns även spridda äldre fröträd. Lövträd, främst ek och björk, kommer i luckor.

Bevarandemål och gynnsamt tillstånd

- Skogen har på lång sikt en varierad åldersstruktur med stort inslag av gamla träd, döda träd samt lågor.
- Omvälvande störningar i form av till exempel insektsangrepp eller brand, kan leda till att hela eller delar av skogen under perioder har en annan karaktär. Detta är en del av skogens utveckling.
- Vidgreniga och solbelysta träd av tall, ek och andra lövträd förekommer liksom död ved i olika grad av beskuggning.
- Typiska arter av fåglar, mossor och kärlväxter förekommer.



Aldre ek inom skötselområde 2d



Frötall inom skötselområde 2e

Åtgärder

Restaureringar:

2a) Diket läggs igen eller proppas för att återställa eller gynna den lövrika sumpskogen. Kontrollera att vägbanken uppströms och åkermarken inte påverkas på ett oacceptabelt sätt. Mindre åtgärder för att minska mängden gran i skötselområdet genomförs i flera omgångar. Exempelvis kan granar skadas för att gynna lövträd, ekföryngring och hassel. Luckigheten förstärks och äldre gran, liksom grupper av gran, sparas vid åtgärden. Det vore positivt om skötselområdet betades.

2b) Friställ några av de äldre tallarna i skötselområdet. En del av ytan kan ingå i bete (men en del utgör berg).

2c) Naturvårdande gallring har utförts och bryn mot väg och åkern har öppnats för att utvecklas till löv- och buskrika miljöer. I framtiden kan viss brynskötsel (friställning av träd eller grupper av buskar) göras men grupper av buskar kan också släppas upp mot åkerkanten. Några av de äldre tallarna i skötselområdet friställs och död ved skapas vid åtgärden. Gynna även löv genom att hugga eller skada yngre tall. För att förstärka och bevara brynmiljöerna vore det positivt om skötselområdet kunde ingå i betesfälla.

2d, 2f) Friställ de äldre ekarna med rejäla ljusbrunnar genom att grupper av tall fälls. Även utvalda vidgreniga tallar, yngre ek och andra lövträd kan gynnas genom avdödande av tall med låga naturvärden för att öka lövinslaget i skötselområdena. Ekar som i framtiden kan bli gamla och ersätta dagens äldre träd kan planteras i gläntorna. Vi plantering kan burar kring plantorna behövs för att minska risken för viltbetesskador.

2e) De äldre tallarna i skötselområdet friställs så att skötselområdet både består av tätare och glesare partier. Lövträd gynnas vid åtgärden och död ved skapas.

Löpande skötsel:

Utvecklingsmarker med tillväxande volym som gör att det finns utrymme att skapa död ved, främst genom avdödande av träd kring äldre ek och utvalda vidgreniga tallar som omger gammelskogen i område 1c. Det är även lämpligt antingen med naturvårdsbränning (dock mindre troligt nära bebyggelse) eller andra brandefterliknande åtgärder som att skapa luckor med död ved. Bete vore positivt och skulle kunna bidra till att hålla bryn och gläntor öppna.

Skötselområde 3a-f, Ädellövskog och övriga lövskogar

Areal: 8,6 hektar

Naturtyp enligt Natura 2000: Nordlig ädellövskog, naturtypskod 9020 – 4,9 hektar, Trädklädd betesmark naturtypskod 9070 – 3,1 hektar

Målnaturtyp: 9020 – 7,2 hektar, 9070 – 1,4 ha

Beskrivning

3a, 3b) Söder om Korsnäs och cirka en kilometer uppströms har ån utformat en ravin i fint sediment. Längs hela sträckan finns grov klibbal. Av ädellöv finns ek söderut och ask främst mot norr. I mitten finns mycket gran, många yngre men även en del äldre, och bitvis grova granlågor samt även flera grova tallar. Lunglaven förekommer på ädellövträd på flera ställen i ravinen. I söder är sydsidan av ravinen påverkad av ett äldre hygge. Naturvårdande huggningar med syfte att gynna ädellövinslaget har genomförts. Norra delen av området betas ännu (3a).

3c) Skötselområdet består av en 30-årig granskog med en del inväxta eller av granen påverkade lövträd. Bland annat finns här några grova ekar som står alltför igenvuxet.

3d, 3e) Skötselområdet består av busk- och brynmarker vid gårdet (5a) och Kruktorpet.

3f) Skötselområdet består av en östvänd sluttning med bergklackar i reservatsgränsen och sluttande ner mot betet i öster. Klenare ek dominerar med inslag av bland annat björk samt tall och gran. Längst upp i sluttningen har skogen karaktär av ekkrattskog på mager mark. I buskskiktet märks bland annat hassel och en längre ned i sluttningen.



Sluttningen inom skötselområde 3f

Bevarandemål och gynnsamt tillstånd

Arealen av Nordlig ädellövskog (9020) ska vara minst 4,9 hektar.

- Naturliga processer som insektsangrepp, översvämning, stormfällning, trädens föryngring, åldrande och avdöende samt omkullfallna träd och luckbildning ska påverka dynamik och struktur.
- Vattenståndet i Passdalsån ska variera naturligt och översvämningar som kan ske tillfälligt eller säsongsvist ska påverka aktuella delar av skötselområdet.
- Ljuskrävande (spärrgreniga) träd ska till stor del vara solbelysta för att erhålla en god livsmiljö.
- Lövträd ska utgöra ett dominerande inslag med ett påtagligt inslag av ädellövträd men även barrträd kan utgöra ett måttligt inslag i hela området. Skogen ska vara en flerskiktad lövskog med ett påtagligt inslag av äldre träd främst med en måttlig till allmän förekomst av arterna ek, ask, al och hassel.
- Död ved (både löv- och barrträd) i olika former, som stående och liggande stammar och nedfallna grenar, och i olika nedbrytningsstadier är en viktig struktur som ska vara rikligt förekommande.
- Trädlevande lavar och mossor ska inte minska i utbredning och den lundartade floran är fortsatt rik. Det exklusiva lav-samhället "Lobarion" med arter som lunglav ska kunna öka i utbredning.

Åtgärder

Restaureringar:

3a, 3b) Bete närmast ån inom 3a upphör för att skapa en skyddszon till vattendraget. Skydds-zonen börjar där svämplanet slutar och bör omfatta minst 15 meter. Inom zonen gynnas etablering av en naturlig vegetation och närmast vattnet bör träd och buskar dominera. Möjligen kan en ny betesfälla skapas av lämpliga delar av 3b och övriga lämpliga marker väster om ån.

Inom 3b huggs yngre gran bort mosaikartat i ravinslutningen för att gynna löv och hassel. Spara de enstaka äldre granarna som finns. Störst behov av att avveckla gran finns i slutningen nedanför skötselområde 2a. Antingen genomförs åtgärden i flera omgångar så att den gran som avvecklas kan lämnas eller så tas granen ut. Vid behov hålls uppkommande gran efter i 3b.

3c) Frihuggning av trängda lövträd och hassel. Utöver det kan ytterligare en del gran avvecklas tills 30–40 % återstår. Eventuellt kan åtgärden ske i samband med markägarens åtgärd i beståndet söderut.



Yngre gran inom skötselområde 3b

3d, 3e) Håll vidgrena träd friställda från träd som kan växa upp i kronan. Buskar kan finnas kring träden så länge de inte skuggar hela stammen och missgynnar exempelvis eklevande arter. Buskröjning kan även ske längs åkerbrynet och Kruktorpets tomt i rimlig omfattning. Det får gärna förekomma gläntor bland buskarna vilket även gör att omgivningen till tomten inte blir alldeles igenväxt. Bete vore positivt och kan övervägas för att hindra igenväxning.

3f) Bibehåll en lövdominerad sluttning genom att avveckla yngre gran. Äldre och enstaka yngre gran lämnas för att bidra till variationen. Om stängsel kan placeras så att en del av sluttning kan betas vore det positivt.

Skötselområde 4a-d, Betesmarker

Areal: 20,8 hektar

Naturtyp enligt Natura 2000: Trädklädd betesmark, naturtypskod 9070 – 10,7 hektar, Havsstrandängar av Östersjötyp, naturtypskod 1630 – 0,9 hektar

Målnaturtyp: 9070 – 17,7 hektar, 1630 – arealen 0,9 hektar kommer eventuellt öka efter restaurering, 9020 – arealen närmast Passdalsån

Beskrivning

4a) Öppen betesmark vid Passdalsån intill Korsnäs gård. Omfattar den del av betesmarken som är öppen. Fram till att naturreservatet bildades nyttjades området väster om ån till vallodling.

4b) Strax sydväst om bebyggelsen ligger en höjd intill vägen. På sidorna och nedanför den nordvända branten växer gammal ek och lind. Området ingår i en betesmark och på flera lindar finns spår av tidigare hamling. Uppe på berget finns ett mindre parti med äldre hålltallskog. På några av de gamla lindarna växer den sällsynta lunglaven och en grov lind i öster har en lavflora liknande den på gamla ekar, bland annat finns gulpudrad spiklav och gul dropplav. Av hagmarksflora finns bland annat darrgräs, gullviva, blåsuga och ängshavre.

4c) Hagmark med dungar av grova ekar samt inslag av enebackar, björk och apel. En omväxlande mark där gräsytona ofta är gödslings-påverkade med sammantaget med bryn- och buskmiljöer är det en rik och värdefull del.

4d) Vid infarten till Korsnäs finns ett hagmarksbryn med några av områdets grövsta ekar. Den grövsta mäter cirka 660 centimeter i omkrets och står i skogskanten. Den ekanknutna floran och faunan är mycket värdefull med flera rödlistade arter av lavar, svampar och insekter. Längs vattnet finns stråk av havsstrandäng och ytterligare en dunge vackra ekar. Markfloran innehåller en del hävdgynnade arter som stor och liten blåklocka, gullviva och lite svinrot samt på strandängen krypven och kärrsälting. En större del av betesmarken norr om vägen har nyttjats till vallodling fram till att naturreservatet bildades.

Bevarandemål och gynnsamt tillstånd

- I betesmarken ska ansamlingen av förna vara måttlig. Ljustillgången ska vara säkrad samtidigt som senblommade örter ska ha möjlighet att sätta frö.
- Buskar och träd, särskilt bärande och blommande arter ska förekomma.
- På strandängspartierna ska ansamlingen av förna vara måttlig, genom ett tillräckligt bete, och ljustillgången säkrad. Eventuell framtida slyväxt ska röjas bort.
- Vidgreniga och solbelysta träd av tall, ek och andra lövträd förekommer liksom gärna död ved i olika grad av beskuggning. Ved kan flyttas till bryn eller liknande för att inte störa tillgång till bete.
- Typiska arter av fåglar, insekter, svampar, mossor, lavar och kärlväxter förekommer.



Betesmark skötselområde 4c, bild längs vägen mot nordost. Hagmarken inom reservatet till vänster. Här finns dungar av grova ekar samt inslag av enebäckar, björk och apel.

Åtgärder

- Fortsatt bete alternativt slåtter (med stängsling och andra till bete hörande anläggningar). Bete kan anpassas och gärna rotera så att intensiteten varierar mellan åren. Detta för att gynna blommande växter och fauna knuten till dessa. Nyhamling kan genomföras på lämpliga träd.
- Bete närmast Passdalsån bör upphöra för att skapa en skyddszon till vattendraget. Skyddszonen börjar där svämplanet slutar och bör omfatta minst 15 meter. Inom zonen gynnas etablering av en naturlig vegetation och närmast vattnet bör träd och buskar dominera.
- Inom skötselområde 4a införs bete på de delar som tidigare nyttjats till vallodling. Plantering av ek kan övervägas för att säkra tillgången till efterträdare till områdets värdefulla ekar. En mindre del av 4a vid vägen nyttjas som besöksområde med parkering, informationstavla och eventuellt andra mindre anordningar som bänkbord.
- Inom skötselområdet kan sandbäddar avsedda för insekter anläggas på lämpliga platser exempelvis i anslutning till en sluttning nära stranden i skötselområde 4d.
- Hydrologisk återställning av dikningspåverkad mark vore positivt inom flera delar av skötselområdet. Framför allt inom skötselområde 4d finns flera diken som skulle kunna åtgärdas så att en större areal strandäng återskapas. Även inom skötselområde 4a finns diken som skulle kunna åtgärdas för att minska risken för att grumlande partiklar rinner ut i Passdalsån vid högflöden. Hydrologisk återställning planeras och genomförs efter att särskild utredning tagits fram.

Skötselområde 5a-d, Åker och vall

Areal: 5,9 hektar

Naturtyp enligt Natura 2000: Ingen angiven naturtyp

Målnaturtyp: åker och vall (ej Natura 2000-naturtyp)

Beskrivning

5a-c nyttjas för vallodling.

5b (östra) och 5d ingår i betesmark.

Bevarandemål och gynnsamt tillstånd

- Öppna marker som nyttjas antingen för bete eller odling. Brynen kring de öppna markerna är särskilt viktiga för mångfalden.

Åtgärder

- Fortsatt odling alternativt bete. Vallar kan förnyas vid behov.
- Befintliga diken som är nödvändiga för åkerbruket underhålls.
- Utveckla brynen runt åkrarna. Spara blommande buskar och träd i bryn mellan öppna marker och skogskanter. Røj bort konkurrerande sly. Om kanten på brynet görs vågig ökar mängden buskar som står i lä vilket gynnar insektslivet. Det får gärna finnas luckor i brynen.



Åkermarken inom skötselområde 5a. Längre bort tar busk- och brynmarker inom 3d vid.

Skötselområde 6a-b, Passdalsån

Areal: 1,1 hektar

Naturtyp enligt Natura 2000: Mindre vattendrag, naturtypskod 3260 – 1,1 hektar

Målnaturtyp: 3260 – 1,1 hektar

Beskrivning

Passdalsån hyser högsta naturvärdesklass och är av nationellt intresse för naturvården. Ån rinner igenom reservatets östra del och av Passdalsåns totala längd på 15 kilometer ingår cirka 1,5 kilometer i naturreservatet. Den del av Passdalsån som ingår i naturreservatet är också skyddad som Natura 2000-område.

Passdalsån utgör en värdefull naturmiljö med mycket få motsvarigheter i länet. De högsta värdena är knutna till den vattendragssträcka som rinner igenom naturreservatet. Denna del av ån är klassad som limnisk nyckelbiotop och hyser ytterligare två potentiella nyckelbiotoper. Vattenmiljöerna är varierande och har en låg grad av fysisk påverkan och utgörs huvudsakligen av svagt strömmande till strömmande ravinsträckor med inslag av meandrande partier. Beskuggning av bäcken är god i de mellersta och övre delarna och utgörs till största delen av högvuxna lövträd. Tillgången på grov död ved i ån är generellt obefintlig till sparsam med undantag för några kortare sträckor inom naturreservatet. Se avsnittet Biologiska bevarandevärden för mer information. Vattendragmiljöerna är en mycket värdefull reproduktionsmiljö för havsvandrande öring. Detta trots att inget område bedöms vara av högsta klass då samtliga lekområden på ett eller annat sätt är påverkad av rensning. Bäckens nedre delar nyttjas även som reproduktionslokal för id, men området har sannolikt betydelse som lek-, uppväxt- och födosökslokal för fler fiskarter.

Passdalsån har biotopkarterats vid två tillfällen, 2005 och 2018. År 2005 biotopkarterades vattendraget enligt den äldre metodiken (Länsstyrelsen i Jönköpings län, 2002). Vid inventeringen noterades fyra vandringshinder för vilka det gavs kortfattade åtgärdsförslag. Första vandringshindret har sedan dess i viss mån åtgärdas medan övriga står oförändrade. Vid 2018 inventerades vattendraget enligt senaste metodiken från 2017 (Gustafsson 2017) och en åtgärdsplan med förslag på åtgärder för att minska den fysiska påverkan på hydromorfologin togs fram (Sportfiskarna 2018). Åtgärderna som beskrivs är bland annat att vandringshinder åtgärdas, återföra block och sten som rensats ut vattendragsfåran och begränsa betesdjurens tillgång till vattendraget för att undvika erosionsskador orsakade av tramp.

I skötselplanen har Passdalsåns vattenmiljö inom naturreservatet delats in i två dellokaler med utgångspunkt från ovan nämnda rapporter. Lokalerna och planerade åtgärder beskrivs översiktligt nedan under rubriken åtgärder. Bevarandemålen och gynnsamt tillstånd för skötselområdet är samma för bägge dellokalerna och i huvudsak hämtade från Natura 2000-områdets bevarandeplan. Preciseringar som gjorts inom ramen för denna skötselplan är markerade med kursiv stil.

6a) Den nedre delsträcka av Passdalsån inom Korsnäs naturreservat domineras av ett lugnflytande till svagt strömmande vattenmiljö och bottenmaterialet består i huvudsak av finpartikulärt material. Inom området finns en sträcka som klassas som potentiell limnisk nyckelbiotop. Närmiljön består av betesmark på båda sidor av vattendraget. I dagsläget har betesdjuren fri tillgång till vattendraget vilket orsakat trampskador som bidragit till ökad erosion längs vattendragets kanter. Här bedöms också vattendraget vara försiktigt rensad.

Vattennivån bedöms vara relativt naturlig, sannolikt på grund av den uppdämda bevattningsdammen nedströms som också utgör första vandringshindret i Passdalsån. Dammen är uppbyggd av en enklare träkonstruktion och har en fallhöjd på cirka 10 centimeter. År 2008

gjordes åtgärder för att öka passerbarheten för fisk. Dels sänktes trädämnet genom att bygga ett "v-utskov" och så trösklade man upp ån nedströms hindret. Den nedre uppdamningen ger en något längre strömsträcka än naturligt men bedöms inte påverka passerbarheten nämnvärt. Strömsträckan bedöms som partiellt för mört och passerbart för öring.

Troligtvis är vattendraget påverkat av ökad näringsbelastning, på flera ställen har kvävegynnande växtlighet som bladvass och brännässla konkurrerat ut övrig växtlighet.



Område inom skötselområde 6a där det finns trampskador i vattendragsfåran från betesdjur.

6b) Den översta delsträckan karaktäriseras av regelbundet växlande strömsträckor och höljor och avsnitt med strömmande vattenmiljöer där bottensubstratet domineras av block, sten och grus. Nästintill hela området är klassad som limnisk nyckelbiotop förutom den översta sträckan som i stället klassas som potentiell limnisk nyckelbiotop. Närmiljön utgörs av olikåldrig lövskog med ömsom riklig ömsom sparsam tillgång på död ved. Även här kan betesdjuren röra sig fritt inom området vilket orsakar trampskador i anslutning till och i vattendraget.

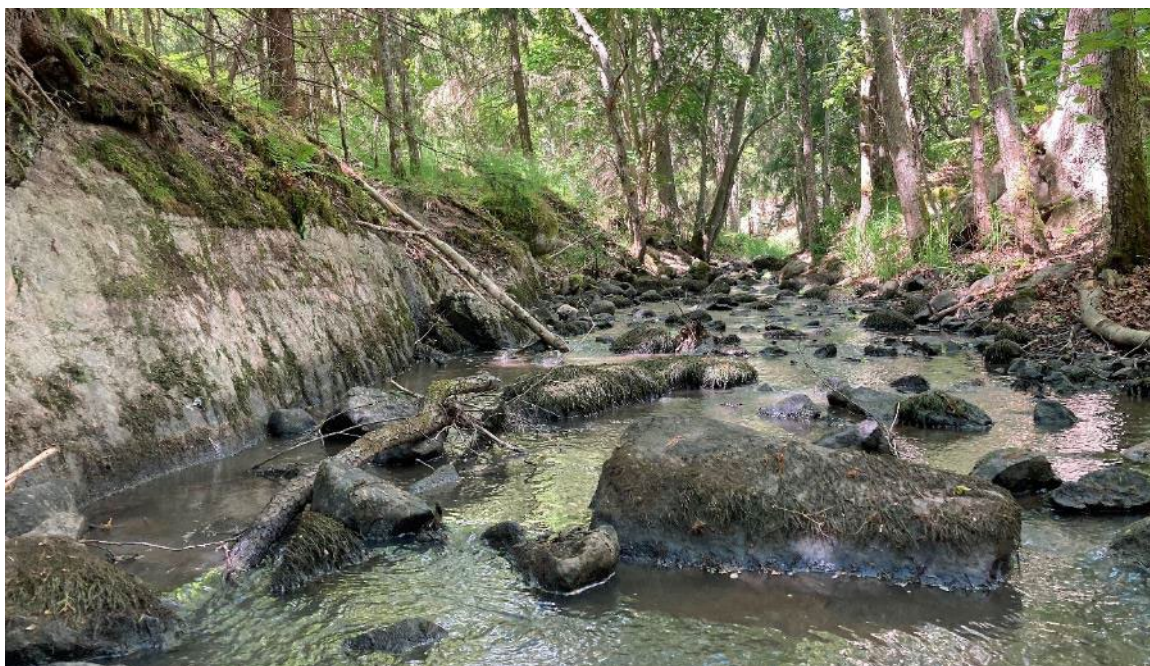
Vattendragssträckan är relativt opåverkat men är längs kortare sträckor rensat på både block och sten samt död ved. Som en följd av rensningen visar vattendraget tecken på att vara nedsänkt och sekundära svämplan har bildats på flera ställen. Det finns även en förhöjd sedimentation inom området, troligtvis på grund av aktivitet eller erosionsprocesser uppströms utanför naturreservatet.

Inom delsträckan finns viktiga lek- och uppväxtmiljöer för havsöring. Lekområdena bedöms som tämligen goda men inte optimala.

Andra vandringshindret ligger strax ovan naturreservatets övre gräns. Hindret utgörs av en kvarn- och såglämning med rester av en gammal damm.



Vattendragssträcka med växelvis hölja och strömsträcka (hydromorfologisk typ Cx), inom skötselområde 6b.



Strömsträcka med block och sten (hydromorfologisk typ Bx), inom skötselområde 6b.

Bevarandemål och gynnsamt tillstånd

Arealen av mindre vattendrag (3260) ska vara minst 1,1 hektar inom Natura 2000-området Passdalsån, detta område ligger inom naturreservatets gränser.

- Naturtypen behöver en fungerande skyddszon utanför vattenmiljön, minst 15 meter, som skapar kontinuitet i hydrologin, luftfuktigheten och riklig substrattillgång (till exempel död ved). Skuggmiljöer ska prägla hela vattendraget. Skyddszonen ska vara skiktad, trädslags- och åldersblandad med ett stort inslag av lövträd, gamla, döende och döda träd. Lövinslaget i skyddszonen ska inte minska. Död ved ska förekomma med minst 20 stammar per 100 meter i ån. Varje stam ska vara minst 10 centimeter i diameter.
- Det morfologiska tillståndet ska motsvara minst god status. Det innebär ett tillstånd där de hydromorfologiska funktionerna, processerna och strukturerna som kan förväntas av den aktuella hydromorfologiska typen visar mycket liten eller helt saknar mänsklig påverkan. Egenskaperna som tillskrivs berör till exempel lateral och längsgående kontinuitet, erosion och sedimentation (i lagom mängd), dynamisk jämvikt, periodvis översvämning av svämplan, morfologisk diversitet i planform och tvärsektion med mera. Det ska inte heller finnas några avvattande eller tillrinnande diken eller körspår som medför negativ påverkan.
- God konnektivitet (fria vandringsvägar och flöde) i vattendraget och mellan anslutande vattensystem ska finnas, eftersom det är nödvändigt för de typiska arternas fortlevnad. Även konnektivitet i sidled ska vara god. Det innebär att vattendraget ska ha kontakt med svämplanet, den yta som byggts upp av sediment kring vattendraget av vattendraget, och översvämmas vid måttliga högflöden. Detta kan göras genom att bedöma inskärningskvoten, som är ett mått som beskriver i vilken omfattning vattendraget har kontakt med svämplanet. Om inskärningskvoten är lika med 1 eller mindre än 1,3 är det ganska troligt att svämplanet är aktivt.
- De typiska fiskarterna (här främst öring och flodnejonöga) ska finnas i livskraftiga bestånd som över tiden inte visar tecken på negativ påverkan. Lämpliga lekbottnar, uppväxtområden och ståndplatser skall finnas för exempelvis öring. Det ska finnas ett art- och individrikt samhälle av typiska fiskar (till exempel havsöring och flodnejonöga) och bottenfauna (till exempel dag- och nattsländelarver).
- Vattnets ekologiska och kemiska status ska vara minst god.

Åtgärder

Restaureringar:

6a) Tamdjurens tillgång till vattendraget ska minskas eller tas bort genom att vattendraget stängs in eller på annat sätt hindrar djuren från att gå i vattendragsfåran. Detta för att minimera trampskador i strandzonen och i vattendragsfåran. Platser där djuren kan passera och dricka med minsta möjliga påverkan på vattendraget kan anläggas. Alternativt löses djurens tillgång till dricksvatten på annat sätt.

Den anlagda dammen som är uppbyggd av en enklare träkonstruktion tas bort och ersätts av en sten- och blocksträcka. Vattennivån uppströms dammen kommer att bibehållas efter åtgärden.

Tillåt en skyddszon att växa upp längs med vattendraget för att öka beskuggning av ån samt tillförsel av organiskt material och död ved. Skyddszonen börjar där svämplanet slutar och bör minst omfatta 15 meter. Inom zonen gynnas etablering av en naturlig vegetation och närmast vattnet bör träd och buskar dominera. I övrigt lämnas sträckan utan åtgärd.

6b) Död ved tillförs i de nedre och övre delarna av skötselområdet. Död ved finns att tillgå i vattendragets närhet. Resterande delar har tillräcklig mängd död ved i vattnet i nuläget eller bedöms få det i närtid på naturlig väg om närmiljön lämnas att fritt utvecklas.

Vid de rensade sträckorna i området återförs det rensade materialet. Det är främst i områdets övre delar som påverkan är störst. Åtgärden utförs enklast för hand eller med enklare maskiner då stenarna och blocken inte är så stora och för att området är svårt att nå med större maskiner utan betydenade påverkan på närmiljön.

Löpande skötsel:

- Komplettering av restaureringsåtgärder och/eller habitatförstärkande åtgärder kan göras efter uppföljning och visat behov.
- Om död ved dämmer upp så pass mycket att vattendraget riskerar att skada fastigheter eller odlingsmark kan dessa plockas bort och läggas på lämplig plats inom naturreservatet.

Skötselområde 7, Gropviken, marint vatten

Areal: 11,7 hektar

Naturtyp enligt Natura 2000: Stora grunda vikar och sund, naturtypskod 1160 – 11,7 hektar

Målnaturtyp: 1160 – 11,7 hektar

Beskrivning

Skötselområdet består av det marina grundområdet på södra sidan av Gropviken. Området utgörs av ett större, sammanhängande grundområde med utbredda ängar av habitatbyggande makrofyter. Botten domineras av finsediment. Arterna hittades i bältesbildande tätheter ner till 3,3 meters djup. Värdet stärks även av att ovanligt många arter påträffades vid inventeringen och att flera av dem är störningskänsliga som till exempel nating sp och grönsträfsse. Den sistnämnda förekom i täta ängar. Även den särskilt skyddsvärda biotopen löslevande blåstångssamhälle stärker värdet. Längs stranden växer bitvis smala bårder med vass.

Det täta växtsamhället skapar goda förutsättningar för en artrik och produktiv naturmiljö med gynnsamma förhållanden för exempelvis ryggradslösa djur, fisk och fågel.

Inom skötselområdet finns två äldre bryggor. Den västra nyttjas i dagsläget av Stiftets arrendator och den östra nyttjas av ägarna till fastigheten Sankt Anna Prästgård 1:3. Havsområdet utgör marint naturvärdesobjekt och är utpekad som ett viktigt lek område för fisk. För att skydda lax och öring under lekvandringen är allt fiske förbjudet inom skötselområdet under perioden 15 september till och med den 31 december.

Bevarandemål och gynnsamt tillstånd

- De marina grundområdena utgör värdefulla livsmiljöer för ryggradslösa djur, fisk och fågel.
- Ingen muddring genomförs.



Gropviken.

Åtgärder

I det fall fiskvandring helt skulle omöjliggöras på grund av vassens tillväxt vid mynningen till Passdalsån, kan vassklippning med stor försiktighet vara en aktuell åtgärd.

Skötselområde 8, Anordningar för friluftsliv

Beskrivning

I dagsläget finns inga anordningar för besökare. Ett besöksområde med parkering och informationstavla kommer att anordnas. De alternativ som diskuterats är på gården inom skötselområde 4a eller längs med vägen som leder söderut mot Kruktorpet. Länsstyrelsens reservatsförvaltare kommer tillsammans med berörda att fortsätta utreda frågan om var besöksområdet bör placeras. Lämpligen markeras en vandringsled som börjar och slutar vid parkeringen.

Bevarandemål och gynnsamt tillstånd

Informationen i området är lättillgänglig och bidrar till och förhöjer upplevelsen av besöket. Informationen bidrar till att syftet med områdesskyddet uppnås. Områdets friluftslivsanläggningar är i gott skick och underlättar för besökare att uppleva området. Reservatets gräns är tydligt markerad.

Skötselåtgärder:

- Markering och underhåll av reservatsområdets gräns.
- Information och ajourhållning av naturreservatet på Länsstyrelsens hemsida.
- Parkering, informationstavla och vandringsled iordningsställs och underhålls. Eventuellt kan broar eller spänger behöva anläggas för att möjliggöra en funktionell dragning av vandringsleden.
- Undersök möjligheten för att anlägga andra friluftslivsplaneringar och om möjligt anordna dessa.



En framtida vandringsled kan med fördel anläggas så att den passerar kvarnlämningen i naturreservatets södra kant.

Sammanfattning och prioritering av planerade skötselåtgärder

Tabell 2. Underlag och stöd för förvaltaren vid planering av åtgärder såväl lokalt i Korsnäs naturreservat som regionalt i länet. De ekonomiska resurserna utgör en begränsande faktor för verksamheten, vilket innebär att förvaltaren måste prioritera mellan åtgärder i länets alla reservat. Prioritet är indelat i 1 till 3, utifrån hur viktigt det är att genomföra för att nå bevarandemålen i reservatet.

Skötselåtgärd	Skötselområde	När	Prioritet
Gränsmarkering	Yttergräns	Inledningsvis	1
Plantering av ek	2d, 2f, 4a-d	Vid behov	3
Bete	Hela reservatet kan bli aktuellt förutom åns omedelbara närhet	Återkommande	1
Betesfredning närmast ån	6a-b, 3a, 4a	Inledningsvis	1
Frihugga äldre ljusgynnade träd och skapa död ved	1a, 1c, 2b-e, 3c-e	2023–2027 och sedan vid behov	1
Brandefterliknande åtgärder	1b-f, 2a-e	Vid behov	2
Utveckla brynmiljöer	1a, 2c, 3d-e, 5a-d	Vid behov	2
Åter-/nyhamling	4	Vid behov	2–3
Röjning av ung gran/tall, död ved skapas vid åtgärden	1d-e, 2a, 2c, 2d, 2f, 3b-c, 3f	Planperioden	1
Uppsättning av mulmholkar och fågelholkar samt veteranisering av lövträd	Hela reservatet	Vid behov	3
Anlägga sandbäddar för att gynna insekter	4b, 4d (eventuellt även övrig betesmark)	Vid behov	3
Bruka åkermark	5a-d	Återkommande	2
Biotopvård i vattendraget	6a-b	2023–2027 och sedan vid behov	1
Hydrologisk återställning	1d, 2a, 4a, 4d	2023–2027 och sedan vid behov	1
Röjning av igenväxningsvegetation i mynningsområdet	7	Vid behov	2
Åtgärder riktade mot att motverka invasiva arter	Hela reservatet	Vid behov	1 om behov uppstår
Vandringsleder, friluftslivsanordningar och parkering, underhåll av befintliga och eventuella nyanläggningar	Hela reservatet	Vid behov	2

Jakt

Jakt är tillåten inom hela reservatet. Vid jakt får jakthund användas.

Utmärkning av reservatets gräns

Utmärkning av reservatsgränsen ska utföras av naturvårdsförvaltaren enligt Naturvårdsverkets anvisningar och underhållas vid behov. I den sydöstra kanten där naturreservatet gränsar till väg är gränsen placerad 4 meter från vägens mitt.

Tillsyn

Länsstyrelsen är ansvarig för tillsyn av reservatet.

Dokumentation och uppföljning

Uppföljning av skyddade områden är nödvändigt för att effektivisera och förbättra naturvårdsarbetet i skyddade områden. Uppföljning i skyddade områden ska alltid vara kopplad till syftet med det skyddade området. Uppföljningen ska ligga till grund för revidering av skötselplanen.

Inventeringar

Inventeringar av saproxyliska insekter i ädellöv (främst ek) samt i de finare tallmiljöerna skulle öka kunskapen om reservatets fauna. Passdalsån ingår i det regionala elfiskeprogrammet där fiskfaunan undersöks med regelbundna intervall.

Uppföljning

Uppföljning av bevarandemål

Uppföljningen ska ske enligt en för reservatet beslutad uppföljningsplan som anger målandikatorer, tröskelvärden och metodik kopplade till bevarandemålen för olika naturtyper i denna skötselplan. Uppföljningsplanen ska hållas uppdaterad av Länsstyrelsen. Uppföljningsplanen ska ha sin utgångspunkt i den regionala uppföljningsplanen för Östergötland och genomförs enligt gällande nationella riktlinjer.

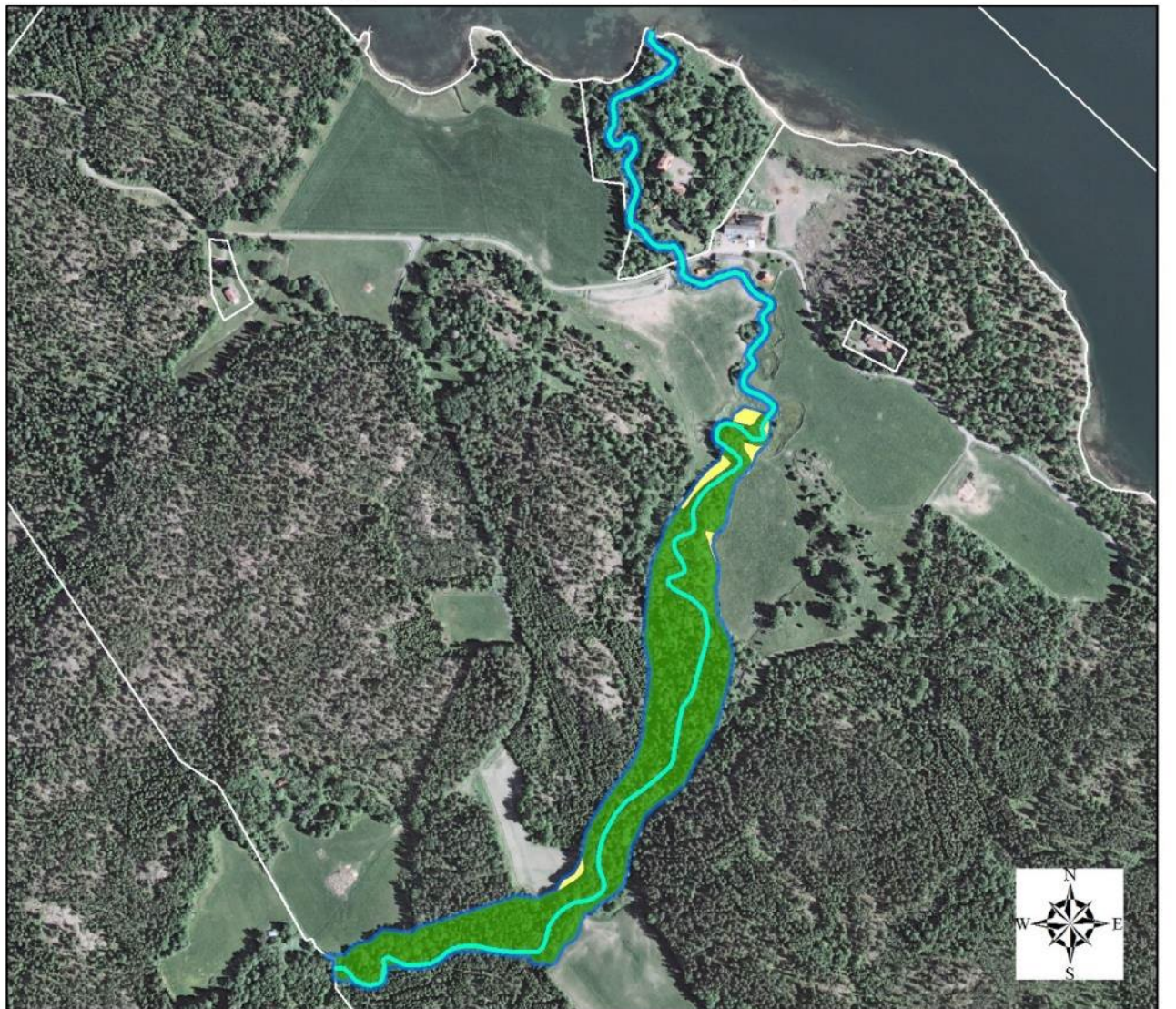
Dokumentation av skötselåtgärder

Alla skötselåtgärder som utförs inom naturreservatet ska dokumenteras skriftligt. Mer omfattande åtgärder ska även fotodokumenteras. I dokumentationen ska framgå vilka åtgärder som genomförts och när de genomfördes, samt vem som utförde åtgärden. Strukturella beståndsförändringar efter storskaliga störningar ska alltid följas upp.

Finansiering av naturvårdsförvaltningen

Alla i planen redovisade åtgärder bekostas av offentliga medel. Även andra finansörer, exempelvis fonder eller stiftelser, kan bli aktuella. Dessa medel ska i så fall administreras av Länsstyrelsen.

Bilaga 1. Natura 2000-områdets avgränsning och N2000-naturtypernas utbredning



0 150 300 600 Meters

©Bakgrundskartor Lantmäteriet, dnr 106-2004/188

-  Natura 2000-området
-  3260 Mindre vattendrag 1,1 ha
-  9020 Nordlig ädellövskog 4,7 ha
-  Annan_naturtyp