

Beslut 2023-04-24



Länsstyrelsen
Stockholm

Naturreservatet Loskälva skog

Norrtälje kommun



Innehållsförteckning

Beslut om bildande av naturreservatet Loskälva skog i Norrtälje kommun

Bilagor

Bilaga 1. Beslutskarta

Bilaga 2. Skötselplan

Bilagor till skötselplan

A. Skötselkarta

Bilaga 3. Hur man överklagar

Framsida: Naturreservatet Loskälva skog

Foto: Länsstyrelsen



Enheten för landskap och naturskydd
Kristina Jiselmark

Enligt sändlista

Beslut om bildande av naturreservatet Loskälva skog i Norrtälje kommun

(3 bilagor)

Uppgifter om naturreservatet

Namn	Loskälva skog
Kommun	Norrtälje
Naturvårdsregister-ID	2057001
Socken	Lohärad
Naturgeografisk region	Region 24 Svealands sprickdalsterräng
Läge	Området är beläget cirka 4 km söder om sjön Erken, 6 km nordväst om Norrtälje.
Fastigheter	Loskälva 1:5 (del av), Loskälva 2:2 (del av) samt Loskälva s:1 (samfällid väg; del av).
Fastighetsägare	Enskild
Areal	44 hektar
Reservatsförvaltare	Länsstyrelsen i Stockholms län

BESLUT

Med stöd av 7 kap. 4 § miljöbalken beslutar Länsstyrelsen att förklara det område som avgränsats på bifogad karta (bilaga 1), som naturreservat.

Naturreservatets namn ska vara Loskälva skog.

Syftet med reservatet är att bevara ett barrdominerat kalkpåverkat skogsområde och dess skyddsvärda växt- och djurliv. Områdets sällsynta kryptogamflora ska särskilt kunna vårdas. Reservatet ska vara tillgängligt för friluftslivet på ett sätt som inte äventyrar naturvärdena.

Syftet ska uppnås genom att:

- området undantas från skogsbruk, och skogen i huvudsak får utvecklas under naturliga processer, med undantag för begränsad naturvårdande skötsel för att behålla och utveckla naturvärden knutna till gammal skog på kalkhaltig mark samt för att gynna marksvampar och föryngring av vissa lövträd,
- området kan med fördel betas extensivt, om praktiska förutsättningar finns, då detta skulle gynna bland annat marksvampfloran i området,
- området skyddas från anläggningar och andra exploateringsföretag.

Datum
2023-04-24

Beteckning
5112-16300-2020
0188-02-134

Prioriterade bevarandevärden

- Den kalkpåverkade och örtrika barrskogen, i synnerhet de gamla grova träden, gran, tall och asp,
- den biologiska mångfalden med de arter som är knutna till områdets naturmiljö.

Reservatsföreskrifter

För att tillgodose syftet med reservatet beslutar Länsstyrelsen med stöd av 7 kap. 5, 6 och 30 §§ miljöbalken samt 22 § förordningen (1998:1252) om områdes-skydd enligt miljöbalken m.m. att nedan angivna föreskrifter ska gälla i reservatet.

A. Föreskrifter med stöd av 7 kap. 5 § miljöbalken om inskränkningar i rätten att använda mark- och vattenområde

Undantag från föreskrifterna anges under punkt D nedan.

I naturreservatet är det förbjudet att:

1. avverka eller skada träd och buskar eller utföra annan skoglig åtgärd.
Föreskriften gäller inte nya siktgator som beviljats tillstånd enligt föreskrift A11,
2. ta bort eller upparbeta dött träd eller vindfälle,
3. gräva, spränga, schakta, dika, utfylla, tippa eller utföra annan mekanisk markbearbetning,
4. uppföra byggnad, mast, torn eller annan anläggning eller anordna upplag.
Föreskriften gäller inte jaktorn som beviljats tillstånd enligt föreskrift A11,
5. anlägga väg eller parkeringsplats,
6. vid uttransport av fällt vilt framföra tyngre fordon än terrängskoter utanför skogsbilväg,
6. dra fram mark-, vatten- eller luftledning,
7. kalka, använda kemiska bekämpningsmedel eller gödselmedel,
8. stödutfodra vilt,
9. införa växter och djur som är främmande för området,
10. sätta upp skylt, affisch eller liknande anordning.

Utan Länsstyrelsens tillstånd är det förbjudet att:

11. uppföra nya jaktorn eller flytta jaktorn samt röja nya siktgator.
Länsstyrelsen får ge tillstånd i händelse av stormfällningar och liknande som försvårar jakt vid befintliga jaktorn och befintliga siktgator.

Datum
2023-04-24

Beteckning
5112-16300-2020
0188-02-134

B. Föreskrifter med stöd av 7 kap. 6 § miljöbalken om skyldighet att tåla visst intrång

Markägare, arrendator och annan innehavare av särskild rätt till marken förpliktigas tåla följande anordningar och åtgärder för att tillgodose syftet med reservatet:

1. utmärkning av reservatets gränser samt uppsättning av reservatsskyltar och övriga upplysningsskyltar,
2. natur- och kulturmiljövårdande skötselåtgärder i form av fällning och röjning av träd och buskar, ringbarkning, ljushuggning, stängsling, bete, kvarlämnande av död ved och vassröjning,
3. åtgärder i syfte att begränsa och förhindra storskaliga angrepp av åttatandad granbarkborre genom utplacering av fällor, utläggning av fångstvirke, fällning av angripna granar, rotkapning av vindfällda granar och barkning. Inga träd ska föras ut ur naturreservatet med undantag för eventuellt infört fångstvirke,
4. flytt av vindfällan inom reservatet, i de fall vindfällan från stormfällning kan orsaka ett hot mot områdets naturvärden,
5. anläggande och underhåll av parkeringsplats och markerad stig,
6. undersökningar av växt- och djurlivet samt övriga naturförhållanden i reservatet,
7. åtgärder i syfte att minska utbredning samt förebygga etablering och spridning av invasiva främmande arter,
8. fälla eller kapa träd som utgör risk för skada på människor eller egendom. Åtgärdade träd lämnas inom naturreservatet.

De planerade åtgärderna beskrivs närmare i bifogad skötselplan, bilaga 2.

C. Ordningsföreskrifter med stöd av 7 kap. 30 § miljöbalken

Föreskrifter under punkt C gäller såväl allmänheten som markägare och innehavare av särskild rätt.

Undantag från föreskrifterna anges under punkt D nedan.

I naturreservatet är det förbjudet att:

1. gräva, hacka, borra eller på annat sätt skada berg, jord eller sten,
2. fälla eller skada levande eller döda träd eller buskar,
3. skada vegetationen genom att gräva upp växter eller ta bort mossor, lavar eller vedlevande svampar.

Datum
2023-04-24

Beteckning
5112-16300-2020
0188-02-134

D. Undantag från föreskrifterna

Föreskrifterna under A och C ovan ska inte gälla följande:

1. Reservatsförvaltaren eller den som förvaltaren utser får utföra de åtgärder som behövs för reservatets skötsel och som anges i föreskrifterna B1 – B8.
2. Det är tillåtet att underhålla befintliga jaktorn. Dessa jaktorn är markerade på kartan i bilaga 1. Befintliga siktgator vid jaktpass får underhållas, men nya siktgator får inte röjas, se dock tillståndsplikt i föreskrift A11.
3. Det är tillåtet att använda mobila skjutlavar, om de tas bort efter avslutad jakt.
4. Det är tillåtet att använda mobil skjutkoja, men den får bara transporteras längs befintliga skogsbilvägar.
5. Det är tillåtet att underhålla befintliga skogsbilvägar (se karta, bilaga 1) så att de hålls framkomliga (borttagning av sly, stödgrusning m.m.).
6. Reservatsförvaltaren, den som förvaltaren utser, fastighetsägaren eller jakträttsinnehavaren får såga av och dra undan träd som fallit över befintliga vägar och stigar. Sådana träd och stammar lämnas kvar i området.
7. Innehavaren av ledning får utföra normalt underhåll av befintlig ledningsgata samt övriga åtgärder som följer av befintliga ledningsrätter.

Ovanstående undantag gäller reservatsföreskrifterna. Länsstyrelsen erinrar om att oavsett undantag kan prövning enligt annan lagstiftning eller andra bestämmelser i miljöbalken erfordras.

Föreskrifternas ikraftträdande

Föreskrifterna träder i kraft tre veckor efter den dag då författningen utkom från trycket i länets författningssamling.

Enligt 7 kap. 30 § andra stycket miljöbalken gäller ordningsföreskrifterna under C omedelbart även om de överklagas.

Skötsel och förvaltning

Med stöd av 3 § förordningen om områdesskydd enligt miljöbalken m.m. fastställer Länsstyrelsen bifogad skötselplan (bilaga 2) med mål, riktlinjer och åtgärder för reservatets skötsel och förvaltning.

I enlighet med 2 § andra stycket förordningen om områdesskydd enligt miljöbalken m.m. är Länsstyrelsen i Stockholms län förvaltare i naturvårdshänsenande för naturreservatet.

Upplysningar

I reservatet gäller också övriga bestämmelser till skydd för natur- och kulturmiljön. Bland dessa kan nämnas följande:

Datum
2023-04-24

Beteckning
5112-16300-2020
0188-02-134

- Bestämmelserna i 16 § lagen (2007:1150) om tillsyn över hundar och katter om att hundar under tiden 1 mars - 20 augusti ska hindras från att springa lösa i marker där det finns vilt. Under övrig tid ska hunden hållas under sådan tillsyn att den hindras från att förfölja vilt, när den inte används vid jakt.
- Fridlysningsbestämmelserna. Alla vilda fåglar och däggdjur samt deras ägg, ungar och bon är fredade enligt jaktlagen (1987:259), med undantag för sådan jakt som är tillåten enligt samma lag. Fridlysningsbestämmelser finns även i 8 kap. miljöbalken och artskyddsförordningen (2007:845).
- Terrängkörningsförbudet i terrängkörningslagen (1975:1313).
- Undantagen från terrängkörningsförbudet, vilka anges i 1 och 3 §§ terrängkörningsförordningen (1978:594). Undantaget gäller bland annat uttransport av fällt vilt, utryckningsfordon och liknande, samt statliga tjänstemän i tjänsteärende.
- Enligt kulturmiljölagen (1988:950) ska enskilda såväl som myndigheter visa hänsyn och aktsamhet mot kulturmiljön. Den som planerar eller utför ett arbete ska se till att skador på kulturmiljön undviks eller begränsas.
- Förbudet mot nedskräpning enligt 15 kap. 26 § miljöbalken.

SKÄLEN FÖR LÄNSSTYRELSENS BESLUT

Beskrivning av området

Reservatet omfattar 44 hektar och utgörs främst av granskog, men med partier av tallskog, lövblandad barrskog och barrblandskog, samt ett våtmarksparti i söder. Naturvärdena är främst knutna till kontinuiteten på gammal skog, kalkhaltig mark, gammal död ved och en intressant kryptogamflora. Flera ovanliga och rödlistade arter har hittats i området, exempelvis tallticka, granticka, ullticka, raggtaggsvamp, grangråticka, koppartaggsvamp, motaggsvamp, skogsknipprot, sårläka, bronshjon, vågbandad barkbock, jättesvampmal och gröngöling. Flera av dem är kalkgynnade och flera är även så kallade signalarter, som indikerar höga skogliga värden.

Äldre kartor visar på att skogen tidigare betats och stora delar av skogen har i huvudsak varit opåverkad av storskaligt skogsbruk.

Reservatsområdet ligger i ett landskap med flera andra reservat, naturvårdsavtal, biotopskydd, och ett antal nyckelbiotoper, vilka kan utgöra spridningsområden för arter som kräver tillgång på till exempel gammal skog och död ved. Flera av dessa områden har värden knutna till barrskogsmiljöer på mark med inslag av kalk i moränen och har förekomst av intressanta svampar.

Skogen har inventerats i Skogsstyrelsens nyckelbiotopsinventering (med ärendebeteckningar: N 1053–2019 (senare avregistrerad) och N 1915-1998). Där

Datum
2023-04-24

Beteckning
5112-16300-2020
0188-02-134

klassades cirka 36 hektar av det avgränsade området som nyckelbiotop, ett område med höga skogliga värden. Skogen beskrevs i inventeringen som kalkbarrskog och barrskog med i huvudsak gran och tall, och med inslag av grov asp på flera håll och även av andra lövträd. Större delen av nyckelbiotopsområdet blev senare avregistrerat, med stöd av sentida bestämmelser. Länsstyrelsens bedömning är dock att skogens naturvärden kvarstår.

Skogen i Norrtälje kommun har flygbildstolkats med avseende på utbredning av kalkbarrskogar, en skogstyp som Sverige har ett internationellt ansvar för att bevara. Huvuddelen av Loskälva skog är klassad som kalkbarrskog.

Riksintressen

Delar av reservatet ingår i riksintresse för kulturmiljövård (K86 Estuna-Lohärad) enligt 3 kap. 6 § miljöbalken. Området beskrivs som en slättbygd med karaktäristisk bebyggelsestruktur som utvecklats från järnåldern till 1800-talet.

Ärendets beredning

Områdets naturvärden uppmärksammades i samband med nyckelbiotopsinventeringar 1998 och 2019, där man noterade att området har höga naturvärden. Länsstyrelsen besökte Loskälva i början av april 2020 och konstaterade att området har sådana kvaliteter att det bör prioriteras för skydd enligt miljöbalkens bestämmelser om naturreservat. Naturvårdsverket godkände förslaget till naturreservat år 2020. Förhandlingar inleddes därefter med markägaren, och en överenskommelse om intrångsersättning träffades under 2022.

Förslaget till naturreservat har sänts på samråd till markägaren, övriga sakägare och myndigheter i enlighet med 24–26 §§ förordningen om områdesskydd enligt miljöbalken m.m.

Norrtälje kommun bedömer att naturreservatet är förenligt med gällande översiktsplan och har inget att erinra mot förslaget. Skogsstyrelsen tillstyrker bildande av naturreservatet samt medföljande skötselplan.

Länsstyrelsens bedömning

Huvuddelen av det föreslagna reservatet utgörs av ur naturvårdssynpunkt värdefull skog med värden framför allt knutna till kalkbarrskog. Kalkbarrskog är en prioriterad skogstyp för skydd både ur ett regionalt och nationellt perspektiv och området hyser många skyddsvärda arter som är knutna till den värdefulla skogen. Sammantaget har området sådana naturvärden att det finns skäl att långsiktigt skydda dessa. Skogsbruk och exploateringsföretag skulle innebära att områdets naturvärden äventyras. Med anledning av detta bedömer Länsstyrelsen att området är motiverat att skyddas som naturreservat.

Förenlighet med hushållningsbestämmelser och översiktsplan

Länsstyrelsen bedömer att ett naturreservat i det aktuella området är förenligt med kommunens översiktsplan antagen i januari 2014 samt med hushållningsbestämmelserna i 3 kap. miljöbalken.

Datum
2023-04-24

Beteckning
5112-16300-2020
0188-02-134

Miljökvalitetsmål

Skydd av områdets skog bidrar till att uppfylla miljökvalitetsmålen *Begränsad klimatpåverkan*, *Levande skogar* och *Ett rikt växt- och djurliv*.

Intresseprövning

Vid en vägning mellan enskilda och allmänna intressen enligt 7 kap. 25 § miljöbalken finner Länsstyrelsen att det för att skydda och bevara ovanstående naturvärden finns skäl att besluta om att bilda ett naturreservat i området med förordnande om föreskrifter för att skydda området, samt att fastställa en skötselplan. För att uppnå det starka skydd som behövs för att skydda områdets naturvärden bör föreskrifterna bland annat omfatta förbud mot såväl exploateringsföretag som skogsbruk.

HUR MAN ÖVERKLAGAR

Detta beslut kan överklagas hos regeringen, Klimat- och näringslivsdepartementet, se bilaga 3.

Beslutet har fattats av landshövding Anna Kinberg Batra med miljöhandläggare Kristina Jiselmark som föredragande. I den slutliga handläggningen har också miljödirektör Johanna Lindgren, samhällsbyggnadsdirektör Helena Remnerud och jurist Tina Stuube deltagit.

Denna handling har godkänts digitalt och saknar därför namnunderskrift.

Kungörelse

Beslutet kungörs i ortstidning samt i Stockholms läns författningssamling.

Så här hanterar vi dina personuppgifter

Information om hur vi hanterar dessa hittar du på www.lansstyrelsen.se/dataskydd.

Bilagor

1. Beslutskarta
2. Skötselplan
Bilagor till skötselplan
A. Skötselkarta
3. Hur man överklagar

Datum
2023-04-24

Beteckning
5112-16300-2020
0188-02-134

Sändlistan är borttagen i denna version
eftersom den innehåller personuppgifter.

Datum
2023-04-24

Beteckning
5112-16300-2020
0188-02-134

Bilaga 2 till reservatsbeslutet

Skötselplan för naturreservatet Loskälva skog, Norrtälje kommun

Denna skötselplan har utarbetats av Länsstyrelsen i Stockholms län inför bildandet av naturreservatet Loskälva skog.

Planen är indelad i en beskrivning av området och en plan för reservatets skötsel. Skötselplanen, som är en bilaga till reservatsbeslutet, fastställs samtidigt som reservatet bildas. Naturreservatets syfte, reservatsföreskrifter samt grunden för reservatet återfinns i reservatsbeslutet.

1. Beskrivning av reservatet

Översikt

Naturreservatet utgörs av en stor och sammanhållen barrskog söder om sjön Erken, cirka 1 km söder om Loskälva. Skogen har till huvudsaklig del inte påverkats av genomgripande storskaliga skogsbruksåtgärder, vilket återspeglas i skogens struktur. Den präglas även av den näringsrika marken med inslag av kalk, vilket märks i sammansättningen av såväl kärlväxter som svamparter.

Läge och avgränsning

Loskälva skog ligger ca 4 km söder om Erken och 6 km nordväst om Norrtälje. Reservatets avgränsning följer fastighetsgränser i öster, väster och söder. I nordväst gränsar området mot en tomt och i norr mot åkermark. Reservatsområdet ligger i ett större landskapsavsnitt med flera andra naturreservat, naturvårdsavtal, biotopskydd, samt ett antal nyckelbiotoper.

Värdetrakt

Området ligger inte inom någon avgränsad värdetrakt enligt Stockholms läns strategi för skydd av skog. Det ligger mellan Erkens värdetrakt och Norrtälje–Roslags-Bro värdetrakt. I båda trakterna är såväl kalkbarrskogar som högbonitetsskogar prioriterade skogsmiljöer.

Naturtyper

Naturreservatets areal har indelats i följande naturtyper (tabell 1) enligt NMD (Nationella marktäckedata), som baseras på satellitdata.

Tabell 1. Naturtyper enligt NMD.

Naturtyp	Areal (ha)
Tallskog (utanför våtmark)	0,7
Granskog (utanför våtmark)	36,4

SKÖTSELPLANDatum
2023-04-24Beteckning
5112-16300-2020
0188-02-134

Barrblandskog (utanför våtmark)	1,6
Lövblandad barrskog (utanför våtmark)	2,3
Triviallövskog (utanför våtmark)	0,9
Temporärt ej skog (utanför våtmark)	0,6
Triviallövskog (på våtmark)	0,2
Öppen våtmark	1,1
Övrig öppen mark med vegetation	0,1
Summa	43,9
Varav produktiv skogsmark	42,5

Naturförhållanden***Geologi och topografi***

Berggrunden i området utgörs i huvudsak av vacka, med inslag av granit i de nordligaste delarna. Huvudsaklig jordart är lerig morän med små inslag av glacial lera och urberg. Längst ner i de blöta områdena mot Slänningen förekommer gyttjelera.

Höjden söder om Svilund och söder om kraftledningen är områdets högst belägna del. Området är i övrigt relativt flackt. Norr om höjden finns ett mindre sumpskogsparti med klibbal och gran. Den södra delen är ett våtmarksparti som omger den sänkta sjön Slänningen.

Skogsmarken

Skogsmarken utgörs i huvudsak av barrblandskog med gran och tall med inslag av lövträd, främst asp, men även björk, klibbal, rönn, oxel, säl, ek, lönn, ask och alm. Enstaka mindre fuktdrog förekommer. Skogen växer på mark av god bonitet och är därför till stor del både högvuxen och grov. På flera håll utgörs jordmånen av brunjordar, inte podsol vilken annars är den vanligaste jordmånen i landets skogar.

Naturvärdena är främst knutna till kontinuiteten på gammal skog, kalkhaltig mark, gammal död ved och en intressant kryptogamflora med flera ovanliga och rödlistade arter. Större delen av skogen är klassad som kalkbarrskog, vilket också märks i sammansättningen av arter, som exempelvis sårläka, blåsippa och raggtaggsvamp. Stora delar är betespräglade med en luckig struktur och större och mindre gläntor spridda i skogen. Död ved är till viss del nyligen upparbetad och bortkörd längs brukningsvägarna, men längre in i skogen finns relativt gott om vindfällen av olika ålder. Några lövträdsrika yngre partier finns i området med 10-50-årig skog.

SKÖTSELPLAN

Datum
2023-04-24Beteckning
5112-16300-2020
0188-02-134**Rödlistade arter och signalarter**

I tabell 2 nedan anges signalarter, rödlistade arter och andra naturvårdsintressanta arter som observerats i reservatet vid fältbesök och inventeringar. Några riktade och fördjupade inventeringar är inte gjorda.

Tabell 2. Rödlistade arter och signalarter m.fl. vilka noterats i naturreservatet. Rödlistekategori följer SLU ArtDatabanken 2020; CR = akut hotad (Critically endangered), EN = starkt hotad (Endangered), VU = sårbar (Vulnerable), NT = nära hotad (Near Threatened). S = signalart enligt Skogsstyrelsen.

Svenskt namn	Vetenskapligt namn	Rödlistad/Signalart
Kärlväxter		
Blåsippa	<i>Hepatica nobilis</i>	S
Nästrot	<i>Neottia nidus-avis</i>	S
Skogsknipprot	<i>Epipactis helleborine</i>	S
Brudborste	<i>Cirsium heterophyllum</i>	
Sårläka	<i>Sanicula europaea</i>	S
Ask	<i>Fraxinus excelsior</i>	EN
Skogsalm	<i>Ulmus glabra</i>	CR
Mossor		
Långfliksmossa	<i>Nowellia curvifolia</i>	
Lavar		
Gammelgranslav	<i>Lecanactis abietina</i>	
Svampar		
Tallticka	<i>Phellinus pini</i>	NT
Granticka	<i>Phellinus chrysoloma</i>	NT
Ullticka	<i>Phellinus ferrugineofuscus</i>	NT
Raggtaggsvamp	<i>Hydnellum mirabile</i>	EN
Grangräticka	<i>Boletopsis leucomelaena</i>	VU
Koppartaggsvamp	<i>Sarcodon lundellii</i>	VU
Fjällig taggsvamp	<i>Sarcodon imbricatus</i>	S
Svavelrisk	<i>Lactarius scrobiculatus</i>	S
Anisspindling	<i>Cortinarius odorifer</i>	
Motaggsvamp	<i>Sarcodon squamosus</i>	NT
Korallfingersvampar	<i>Ramaria spp.</i>	S
Skarp dropptaggsvamp	<i>Hydnellum peckii</i>	S
Barkticka	<i>Oxyporus corticola</i>	
Rödgul trumpetsvamp	<i>Craterellus lutescens</i>	
Insekter		
Grönhjon	<i>Callidium aeneum</i>	NT
Bronshjon	<i>Callidium coriaceum</i>	S
Granbarkgnagare	<i>Microbregma emarginatum</i>	S
Vågbandad barkbock	<i>Semanotus undatus</i>	S
Jättesvampmal	<i>Scardia boletella</i>	
Fåglar		
Gröngöling	<i>Picus viridis</i>	
Spillkråka	<i>Dryocopus martius</i>	NT

Kalkbarrskogsanalys

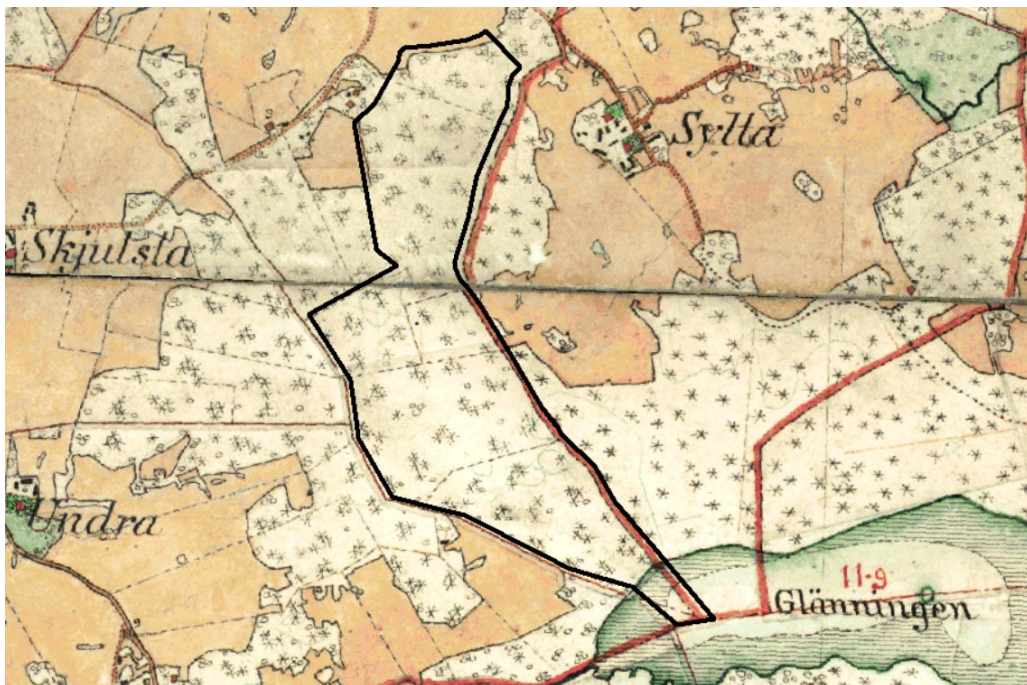
Skogen i Norrtälje kommun har flygbildtolkats med avseende på utbredning av kalkbarrskogar, en skogstyp som Sverige har ett internationellt ansvar att bevara. Större delen, ca 31 hektar inom reservatet har då klassats som kalkbarrskog.

SKÖTSELPLAN**Datum**
2023-04-24**Beteckning**
5112-16300-2020
0188-02-134**Historisk markanvändning**

I beskrivningen till storskifteskartan från 1774 (Lohärads socken Loskälva nr 1-4) är hela reservatsområdet angivet som "Byns skog och beteshägnader", och är indelat i cirka fjorton beteshägn av olika storlek.

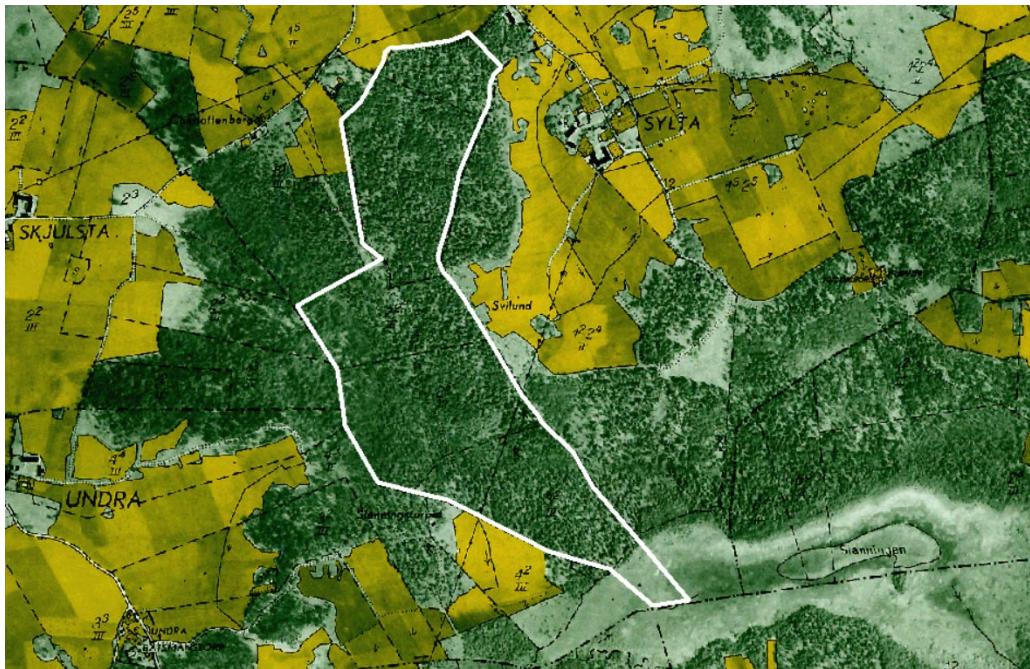
I beskrivningarna till laga skifteskartan från 1855 (01-LOH-50) står att läsa att stora delar av reservatsområdet var skogsbetesmark av olika kvalitet. Delar är mer bergbundna medan andra är fuktiga. Vissa avsnitt är klassade som ren skogsmark. I området finns också några magrare ängsbackar. Allt tyder på att den allra största delen utgjordes av hägnader för utmarksbete.

Häradskartan från 1900-talets början indikerar förekomst av såväl barrträd som lövträd i området, se figur 1.



Figur 1. Utsnitt ur häradskartan från början av 1900-talet. Teckenförklaring: orange – åker, grön – äng/vatten, vit – utmark/bete, runda symboler – lövträd, stjärnor – barrträd, streckat – fuktig mark/kärr/mosse.

Av flygbilden i ekonomiska kartan från 1950-talet framgår att området då var bevuxet med skog med fler luckor och ett mer ojämnt krontäcke än vad som syns i nutidens flygbild, se figur 2.

SKÖTSELPLANDatum
2023-04-24Beteckning
5112-16300-2020
0188-02-134

Figur 2. Utsnitt ur ekonomiska kartan från 1950-talet.

Med stöd av dessa kartor och fältbesök görs bedömningen att området har en lång skoglig kontinuitet. Skogen har sedan länge brukats småskaligt med små uttag. I det avgränsade området har endast tre mindre områden avverkats från 1960-talet och framåt. Det småskaliga brukandet med endast smärre uttag för gårdens behov har bland annat inneburit att områdets kvaliteter för biologisk mångfald finns kvar. De träd som föll vid stormen Alfrida (januari 2019) har till huvudsaklig del tagits ut från området. Äldre lågor finns kvar, spridda i området.

I området finns flera registrerade fornlämningar i form av gravar, så kallade stensättningar, främst från bronsåldern till äldre järnåldern. Denna typ av gravar är ofta belägna i höjdlägen. Det kan även finnas ytterligare gravar inom området, då beskrivningarna i fornminnesregistret indikerar detta. Inom området skulle det även kunna finnas boplatser från denna tid, mest sannolikt mot söder och sydväst, närmare Slänningen. Då dessa boplatser oftast inte avsätter synliga lämningar ovan markytan har vi inte några kända i området idag. Inom sydvästra delen finns några gravlika lämningar registrerade, men dessa är sannolikt röjningssten från närbelägna åkerytor.

Byggnader och anläggningar

I områdets södra del går en kraftledning över området.

Jakt

Jakten är förbehållen jakträttsinnehavarna och får ske enligt gällande jaktlagstiftning, men med de begränsningar som följer av reservatsföreskrifterna. Vid uttransport av fällt vilt får, enligt reservatsföreskrifterna, inte tyngre fordon än

SKÖTSELPLAN**Datum**
2023-04-24**Beteckning**
5112-16300-2020
0188-02-134

terrängskoter (enligt lagen 2001:559 om vägtrafikdefinitioner) användas, till exempel så kallad fyrhjuling. Det är angeläget att uttransporten görs så att minsta möjliga skada på mark och vegetation uppstår.

I reservatet finns tre jaktorn och flera siktgator. Vid behov orsakade av ändrade naturförhållanden kan tillstånd ges för att uppföra nya eller flytta jaktorn och siktgator inom reservatet.

2. Plan för områdets skötsel

Övergripande mål och skötsel

Det övergripande målet med skötseln är att uppfylla syftet med reservatet. Syftet ska uppnås genom att områdets naturmiljöer med skogar och våtmarker i huvudsak utvecklas under naturliga processer. Viss naturvårdande skötsel behövs dock för att friställa gamla, grova träd som skuggas av uppväxande yngre träd. I partier med yngre skog bör man genomföra naturvårdande åtgärder för att gynna och påskynda åldersspridning och utveckling av grova gamla träd. Om praktiska förutsättningar finns kan området med fördel betas extensivt, då detta skulle gynna bland annat marksvampfloran i området.

Åtgärdsprogram för hotade arter

Naturvårdsverkets åtgärdsprogram för fjälltaggsvampar berör naturreservatet. Åtgärder för arter och naturtyper som omfattas av åtgärdsprogram kan utföras i enlighet med programmet då det berör området, i den utsträckning det är förenligt med skötselplanen.

Åtgärder som rör hela reservatet

Bete

Hela området får betas. Stängsling kan ske vid behov av att rikta betestrycket till vissa områden.

Invasiva arter

Enligt föreskrifterna får bekämpning av invasiva arter ske i reservatet. Detta gäller såväl på land som i vatten. Bekämpning bör ske på sådana sätt att det inte onödigtvis medför skador på naturvärden i reservatet. Åtgärderna kan syfta till att minska utbredningen av invasiva arter som har etablerat sig i reservatet eller till att förebygga etablering och spridning. Med invasiva arter menas här sådana invasiva främmande arter som är förtecknade av EU samt sådana arter som i övrigt är listade som invasiva av Naturvårdsverket.

Granbarkborre eller annan art som kan hota prioriterade bevarandevärden

Stockholms län har varit en del av Skogsstyrelsens bekämpningsområde för granbarkborre sedan 2020. Reservatets värden är knutna bland annat till barrskogsmiljön med gran och tall och förekomsten av svampar som bildar mykorrhiza med barrträden. Åtgärder i syfte att försöka undvika eller begränsa storskaliga skador till följd av angrepp av granbarkborre får göras genom

SKÖTSELPLAN**Datum**
2023-04-24**Beteckning**
5112-16300-2020
0188-02-134

naturvårdsförvaltarens försorg. Åtgärder som kan bli aktuella är barkning av träd som fallit och som kan utgöra föryngringsplats. Sådana träd kan behöva kapas för att barkning ska vara möjlig att genomföra. Levande träd som angrips vid stor förekomst av granbarkborre kan behöva fällas och barkas för att på så vis försöka hindra eller dämpa populationsutvecklingen. Träd som är föremål för sådana åtgärder ska lämnas i reservatet, med undantag av eventuellt fångstvirke.

Skötselområden

Reservatet är indelat i 5 övergripande skötselområden utifrån naturtyp och skötselbehov. Områdena redovisas på skötselkartan, bilaga A.

Skötselområde 1 – Kalkbarrskog (ca 38 ha)**Beskrivning**

Skötselområdet utgörs i huvudsak av barrblandskog med gran och tall med inslag av lövträd, främst asp, men även björk, klibbal, rönn, oxel, sälg, ek, lönn, ask och alm. Enstaka mindre fuktdrog förekommer. Skogen växer på mark av god bonitet och är därför till stor del både högvuxen och grov. Större delen av skogen är klassad som kalkbarrskog, och stora delar är också betespräglade med en luckig struktur och gott om gläntor. Andelen lågor och annan död ved är stor i vissa delar.

Bevarandemål

Gammal, mångformig och flerskiktad barrskog som i huvudsak utvecklas fritt. Det ska finnas en kontinuerlig tillgång på död ved i olika stadier av förmultning till följd av naturliga processer. Förekommande rödlistade arter som är knutna till denna miljö ska därigenom ges goda förutsättningar att leva kvar och helst öka i området. För grandominerade delar på god mark är målsättningen att andelen gran ska vara hög.

Skötsel

För närvarande bedöms inga större skötselåtgärder behövas. Punktinsatser kan vid behov utföras i syfte att gynna områdets naturvärden som t.ex. att fälla enstaka yngre träd för att gynna särskilt värdefulla träd. I första hand ska grövre gamla tallar och grova gamla lövträd gynnas på detta vis. Fällda träd lämnas kvar på plats. I området kan extensivt bete ske för att bibehålla öppenhet och betesprägel.

Fornlämningarna i området hålls fria och väl synliga genom röjning av träd, buskar och annan vegetation.

Skötselområde 2 – Blandskog med överståndare (ca 2,2 ha)**Beskrivning**

Ett område där enstaka äldre träd, i huvudsak gammal tall lämnats vid tidigare avverkning. Idag ett område med röjningsskog till gallringsskog med gran, tall och lövträd.

SKÖTSELPLAN

Datum
2023-04-24

Beteckning
5112-16300-2020
0188-02-134

Bevarandemål

På lång sikt eftersträvas en gammal, mångformig och luckig lövträdsrik barrblandskog som i huvudsak utvecklas fritt och som har en förekomst av grova lövträd. Det ska finnas en kontinuerlig tillgång på död ved i olika stadier av förmultning till följd av naturliga processer.

Skötsel

Skötselåtgärder för att gynna åldersspridning och utveckling av grova gamla träd. Tall och lövträd prioriteras. I området kan extensivt bete ske.

Skötselområde 3 – Lövträdsrik blandskog ca 40-50 år (ca 1,8 ha)***Beskrivning***

En lövträdsrik blandskog med främst gran, björk och asp som uppkommit efter en avverkning för cirka 50 år sedan. Överståndare av tall förekommer i området. Skogen är relativt tät skog och självgallring har påbörjats.

Bevarandemål

På lång sikt eftersträvas en gammal, mångformig och luckig lövträdsrik blandskog som i huvudsak utvecklas fritt. Det ska finnas en kontinuerlig tillgång på död ved i olika stadier av förmultning till följd av naturliga processer.

Skötsel

Initialt gynnas lövträd och äldre tall genom att gran röjs och fälls. Alternativt ringbarkas gran om så är lämpligt. Skötselåtgärder för att gynna variation, åldersspridning och utveckling av grova gamla träd kan utföras. I området kan extensivt bete ske.

Skötselområde 4 – Ungskog ca 10 år (ca 0,7 ha)***Beskrivning***

En lövträdsrik blandskog av björk och gran med inslag av hassel, som uppkommit efter en avverkning för cirka 10-20 år sedan. Föryngring av ek finns i kanten av området.

Bevarandemål

På lång sikt eftersträvas en gammal, mångformig och luckig lövträdsrik blandskog som i huvudsak utvecklas fritt. Det ska finnas en kontinuerlig tillgång på död ved i olika stadier av förmultning till följd av naturliga processer.

Skötsel

Initialt en röjning bland de yngre träden för att gynna utveckling av grova träd. Tall och lövträd gynnas i första hand. Åtgärder för att öppna upp gläntor i tätare partier. Kontinuerligt skötselåtgärder för att gynna åldersspridning och utveckling av grova gamla träd av de trädarter som förekommer i området. I området kan extensivt bete ske.

SKÖTSELPLAN

Datum
2023-04-24

Beteckning
5112-16300-2020
0188-02-134

Skötselområde 5 – Våtmarksområde (ca 1,4 ha)**Beskrivning**

Ett våtmarksområde igenvuxet med vass och sly av sälg och björk, som successivt tillkommit när sjön Slänningen sänktes i början av 1900-talet. Endast en mindre del av våtmarken ingår i reservatet. Vid fältbesök syntes blöta partier och ett flertal grodor påträffades.

Bevarandemål

Våtmarksområde med vass, sälg och björk.

Skötsel

Ingen skötsel. Vassröjning kan ske vid behov.

Friluftsliv**Mål**

Reservatet ska vara tillgängligt för allmänheten enligt allemansrättens principer, men med de begränsningar som följer av reservatsföreskrifterna. Insatser för friluftslivet som att anlägga en markerad stig utmed tidigare små körvägar och stigar kan bli aktuellt.

Tillgänglighet

Loskälva ligger utmed Lohäradsvägen omkring 2 kilometer öster om Lohärads kyrka. Vid Lohäradsvägen ligger Lohärads Hembygdsförenings hembygdsgård i Loskälva, Norrgården 2:2. Loskälva skog ligger cirka 1 kilometer söder om hembygdsgården (Norrgården). Närmaste busshållplats för linje 654 ligger vid Lohäradsvägen nära hembygdsgården.

Informationsskyltar samt utmärkning av reservatets gränser

Information om reservatet och dess föreskrifter ska finnas på informationsskyltar som framställs enligt Naturvårdsverkets riktlinjer. Sådana skyltar ska sättas upp på lämpliga platser vid reservatets gräns eller i anslutning till reservatet, se förslag till placering på skötselkartan, bilaga A.

Reservatets gränser ska märkas ut enligt Naturvårdsverkets riktlinjer.

Parkeringsplats

I dagsläget finns inte någon anordnad p-plats. Vid behov utreds möjligheten att anlägga en mindre sådan i närheten av naturreservatet.

Stig

En stigslinga kan anläggas i området med utgångspunkt i skogsbilvägen som leder i nord-sydlig riktning genom reservatet.

SKÖTSELPLAN

Datum
2023-04-24

Beteckning
5112-16300-2020
0188-02-134

Vägvisning till naturreservatet

Vägvisning till reservatet från Lohäradsvägen ordnas, under förutsättning att anläggande av parkeringsplats kommer till stånd.

Reservatsförvaltning och tillsyn

Länsstyrelsen i Stockholms län är förvaltare av reservatet. Det innebär ett övergripande ansvar för att syftet med reservatet uppnås och omfattar ansvar för bland annat naturvårdsåtgärder, informationstavlor och annan skyltning samt kontakt med markägare och andra berörda.

Länsstyrelsen är tillsynsmyndighet enligt miljöbalken. Området kan övervakas av Länsstyrelsen eller av en särskilt anlitad naturbevakare.

Naturvårdsförvaltningens ekonomi

Finansiering av naturvårdsförvaltningen sker genom Naturvårdsverkets anslag för skötsel av naturvårdsobjekt m.m. Förvaltningskostnaderna utgörs av gränsmarkering, informationsskytning, naturvårdsåtgärder, övervakning samt dokumentation och uppföljning.

Dokumentation och uppföljning***Befintlig dokumentation***

Vid Skogsstyrelsens inventeringar har nyckelbiotoper tidigare avgränsats inom reservatsområdet, varvid artfynd har dokumenterats. Större delen av nyckelbiotopsområdet blev senare avregistrerat, med stöd av sentida bestämmelser.

Kommande dokumentation

Reservatet bör dokumenteras ytterligare för att öka kunskapen om områdets naturvärden. Undersökningar som Länsstyrelsen låter genomföra i syfte att dokumentera reservatsområdet eller skapa underlag för skötselåtgärder får ske utan hinder av reservatsföreskrifterna. Exempelvis kan växter och djur behöva samlas in för artbestämning.

Uppföljning av naturvärden och skogstillstånd kan på sikt leda till att ytterligare skötselåtgärder blir aktuella, med syfte att bibehålla och utveckla reservatets naturvärden. Skötselplanen får i så fall revideras eller kompletteras.

Uppföljning av genomförda skötselåtgärder

Länsstyrelsen ansvarar för dokumentation och uppföljning av genomförda skötselåtgärder. En uppföljning av förändringar i naturtillståndet och naturvärdena som följd av de naturliga förloppen bör göras om cirka 10-20 år för att då bedöma behovet av en revidering av skötselplanen.

SKÖTSELPLANDatum
2023-04-24Beteckning
5112-16300-2020
0188-02-134**Uppföljning av bevarandemål**

Länsstyrelsen ansvarar för att uppföljning av bevarandemål genomförs. Uppföljning och utvärdering ska göras i enlighet med Naturvårdsverkets riktlinjer för uppföljning av skyddade områden. Länsstyrelsen kan efter skötselplanens fastställande komplettera med parametrar och mätmetoder för att följa upp och utvärdera uppsatta bevarandemål.

Sammanfattning och prioritering av planerade skötselåtgärder

Denna tabell utgör underlag och stöd för förvaltaren vid planering av åtgärder såväl lokalt i naturreservatet Loskälva skog som regionalt i länet.

Skötselåtgärd m.m.	Tidpunkt	Skötselområde	Prioritet
Gränsmarkering	Inom 1 - 2 år efter beslut	Reservatets gränser	1
Informationsskyltar	Inom 1 - 3 år efter beslut	Se skötselkarta, bilaga A	1
Naturvårdande utglesning, fällande av träd för att dana grova träd	Inom 5 - 10 år efter beslut, därefter vid behov	2, 3, 4	2
Ljushuggning runt gamla träd	Vid behov	1, 2, 3, 4	2
Extensivt bete	Om möjligt inom 5-10 år efter beslut	Hela reservatet	2
Anläggning av parkering	Vid behov	Utanför reservatet	2
Vägvisning	Efter anläggande av p-plats	Från Lohäradsvägen	3
Röjning runt fornlämningar	Vid behov	1	3

3. Litteraturlista

SLU Artdatabanken. 2020. Rödlistade arter i Sverige 2020. SLU, Uppsala
Artportalen www.artportalen.se (uttag 2022-09-09)

Länsstyrelsen i Stockholms län & Skogsstyrelsen. 2007. Strategi för formellt skydd av skog i Stockholms län. Länsstyrelsens rapport 2007:26.

Naturvårdsverket. 2003. Att skylta skyddad natur – en vägledning om skyltar, foldrar, vägvisning, gränsmarkering och Internet. ISBN: 91-620-1233-9.

Naturvårdsverket. 2017. Nationella marktäckedata ett nationellt system för information om landskapet och dess förändringar. Pdf Version 1.1 2017.

Naturvårdsverket & Skogsstyrelsen. 2017. Nationell strategi för formellt skydd av skog. Reviderad version 2017.

Riksantikvarieämbetet 2004. Kulturmiljöserver Forsök
<https://app.raa.se/open/fornsok>. Uttag 2022-09-09.

SKÖTSELPLAN**Datum**
2023-04-24**Beteckning**
5112-16300-2020
0188-02-134**4. Bilagor**

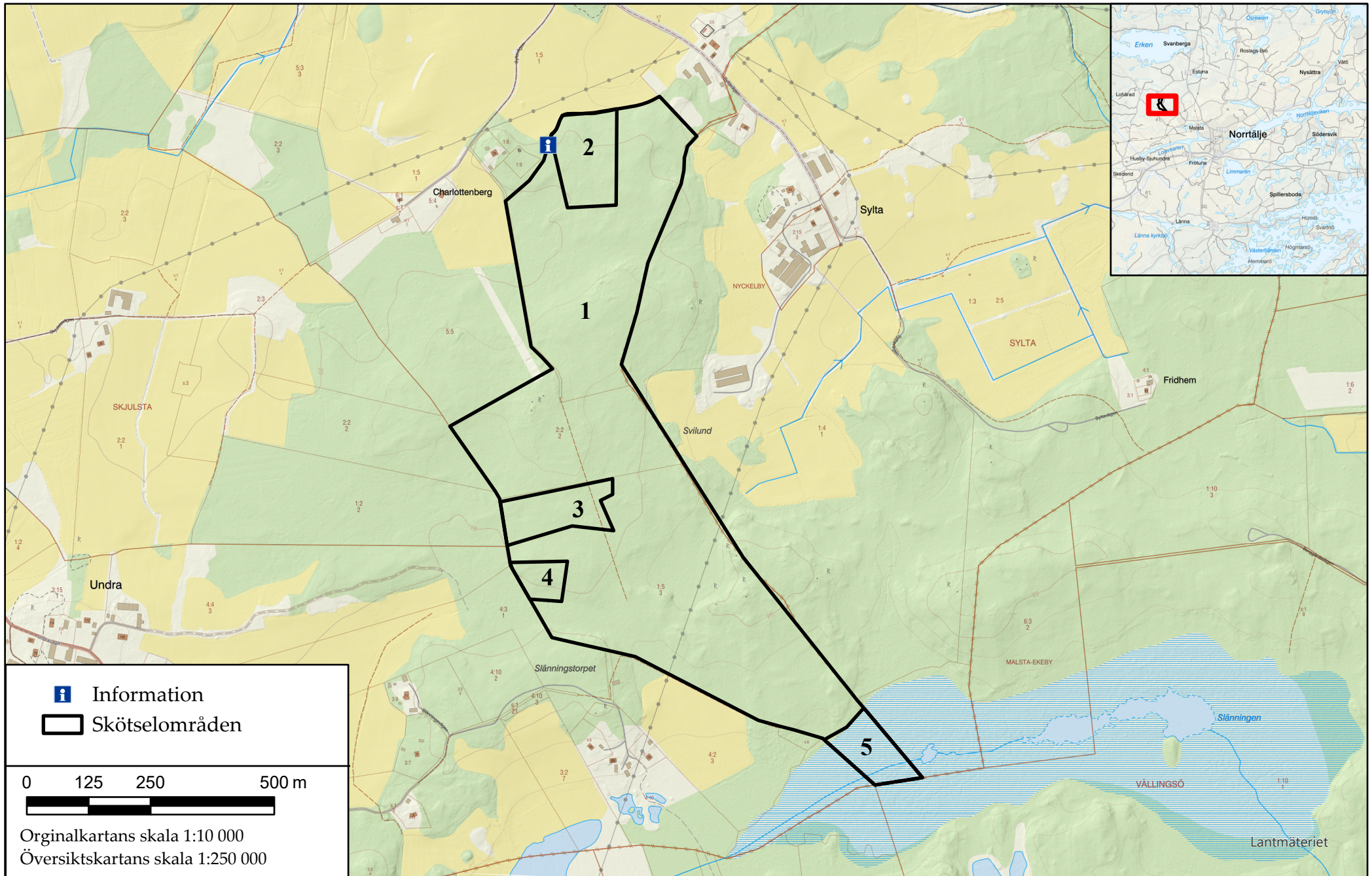
A. Skötselkarta, skötselområden och anordningar



Skötselkarta

Loskälva skog

2023-04-24



i Information

▭ Skötselområden

0 125 250 500 m

Orginalkartans skala 1:10 000
Översiktskartans skala 1:250 000



Hur man överklagar hos regeringen, Klimat- och näringslivsdepartementet

Var ska beslutet överklagas

Länsstyrelsens beslut kan skriftligen överklagas till **regeringen, Klimat- och näringslivsdepartementet**.

Hur man utformar sitt överklagande m.m.

I skrivelsen ska du

- tala om vilket beslut du överklagar, t.ex. genom att ange ärendets nummer (diarienumret)
- redogöra för hur du anser att beslutet ska ändras.

Du bör också redogöra för varför du anser att Länsstyrelsens beslut är felaktigt.

Du kan givetvis anlita ombud att sköta överklagandet åt dig.

Behöver du veta mer om hur du ska gå till väga, så ring eller skriv till Länsstyrelsen.

Övriga handlingar

Om du har handlingar eller annat som du anser stöder din ståndpunkt, så bör du skicka med det.

Var inlämnas överklagandet

Din skrivelse ska inlämnas/skickas **till Länsstyrelsen** via e-post eller postadress och inte till regeringen, Klimat- och näringslivsdepartementet.

Tid för överklagande

Länsstyrelsen måste ha fått din skrivelse **inom tre veckor** från den dag **beslutet kungjorts i ortstidning***, annars kan ditt överklagande inte tas upp.

* Införd i	Dagens Nyheter	2023-05-03
	Svenska Dagbladet	2023-05-03
	Norrtelje tidning	2023-05-03

Riksdagen har antagit 16 miljö kvalitetsmål som definierar det miljö tillstånd som Sveriges miljö arbete ska sikta mot. Miljö kvalitetsmålen definierar den miljö mässiga dimensionen av Agenda 2030 i Sverige och har därför må låret 2030. Undantaget är Begränsad klimat påverkan som har må låret 2045



Att bilda detta naturreservat bidrar till att uppfylla tre miljö kvalitetsmål

	Begränsad klimat påverkan		Grundvatten av god kvalitet
	Frisk luft		Hav i balans samt levande kust och skärgård
	Bara naturlig försurning		Myllrande våtmarker
	Giftfri miljö		Levande skogar
	Skyddande ozonskikt		Ett rikt odlingslandskap
	Säker strålmiljö		Storslagen fjällmiljö
	Ingen övergödning		God bebyggd miljö
	Levande sjöar och vattendrag		Ett rikt växt- och djurliv

Kontakt

Mer information kan du få av
Länsstyrelsens enhet för landskap och
naturskydd.
Tfn: 010-223 10 00.
Beslutet finns också att läsa på vår
webbplats,
www.lansstyrelsen.se/stockholm.

Adress

Länsstyrelsen i Stockholms län
Box 22067
104 22 Stockholm
Besöksadress: Regeringsgatan 66