

Beslut om inrättande av Farstanäs naturreservat i Södertälje kommun samt fastställelse av skötselplan

Beslutat av kommunfullmäktige i Södertälje kommun (2022-11-07, beslut, § 21 Inrättande av kommunalt naturreservat för Farstanäs)

- Med stöd av 7 kap. 4 § miljöbalken beslutar kommunfullmäktige i Södertälje kommun att inrätta Farstanäs naturreservat som omfattar det område som avgränsats med svart streckad linje på bifogad beslutskarta, bilaga nr 1 till detta beslut.
- Naturreservatets namn ska vara *Farstanäs naturreservat*.
- Beslutet riktar sig till var och en, fastighetsägare och innehavare av särskild rätt, vars rättigheter att använda mark- och vattenområden berörs inom reservatsområdet.
- Vidare beslutar kommunfullmäktige att med stöd av 7 kap. 5, 6 respektive 30 § miljöbalken införa de föreskrifter som framgår av detta beslut, med hänvisning till Zonering som framgår av bifogad beslutskarta, Bilaga nr 1 till detta beslut.
- Slutligen beslutar kommunfullmäktige att med stöd av 3 § i förordning (1988:1252) om områdesskydd enligt miljöbalken m.m. fastställa en skötselplan för naturreservatet, se Bilaga nr 2 till detta beslut.

Villkor för beslutet och föreskrifterna

Beslutet och föreskrifterna gäller endast under förutsättning att länsstyrelsen fattar beslut om att upphäva det nuvarande naturreservatet som inrättades genom beslut den 28 juni 1967 "Resolution III R11-16:67, Angående Farstanäs naturreservat i Järna kommun" och att det beslutet vinner laga kraft.

Uppgifter om naturreservatet	
Namn:	Farstanäs naturreservat
Kommun:	Södertälje
Län:	Stockholms län
Lägesbeskrivning:	Reservatet ligger vid Näslandsfjärden cirka 12 km söder om Södertälje centrum och cirka fem km öster om Järna centrum. För detaljerad avgränsning se beslutskarta, Bilaga 1 till beslutet
Fastighet:	Farsta 1:1, Håknäs 4:14 samt del av Håknäs 4:6.
Församling/Socken:	Ytterjärna socken
Naturgeografisk region:	Svealands sprickdalsterräng med lerslättssjöar och sjöbäcken
Markägare:	Södertälje kommun
Servitut/Nyttjanderätter:	Det finns arrenden/hyresavtal/nyttjanderätter för jordbruk, bostads- och fritidshus, jakt, bete och windsurfing i området, ledningar för VA-, elnät, stadsnät, ledningsrätt med telestation, mm, samt servitut och gemensamhetsanläggningar för vägar. I området finns sjösäkerhetsanordningar för Sjöfart, riksintresse farled 511. Området genomkorsas av Trafikverket sekundär länsväg 525. Utbyggnad och ombyggnad av VA och el planeras.
Area:	321 ha (varav 281 ha land samt 40 ha vatten)
Förvaltare:	Södertälje kommun

Syfte med reservatet

Reservatets syfte är att säkra ett för bad och rörligt friluftsliv värdefullt område.

Syftet med naturreservatet är också att bevara och stärka värdefulla naturmiljöer för biologisk mångfald på land och i vatten.

Syftet är vidare att bevara den kulturhistoriskt värdefulla miljön vid Farsta gård med gårdsmiljö och kulturlandskap, samt att möjliggöra utveckling av Farstanäs havsbad och camping i samklang med bevarande av biologisk mångfald och friluftsliv i naturreservatet.

Syftet ska uppnås genom att:

- reservatet ska vara tillgängligt för det rörliga friluftslivet och badgäster. Allmänhetens friluftsliv och rekreation ska tillgängliggöras genom informationsskyltar och friluftsanordningar så som rastplatser och markerade leder samt genom anpassningar för att inkludera målgrupper med funktionsvariationer. Farstanäs camping och havsbad ska anläggas och skötas så att allmänheten välkomnas på allmänna ytor i området. Tydliga stråk och passager för allmänheten ska finnas genom campingområdet.
- zonindelning och föreskrifter tydliggör möjligheterna till utveckling av Farstanäs camping och havsbad i samklang med naturreservatets bevarandevärden. Det kulturhistoriskt värdefulla jordbrukslandskapet och gårdsmiljön vid Farsta gård värnas genom att tillkommande byggnader kräver tillstånd. Åkermarken ska fortsatt brukas på ett sätt som bevarar det öppna kulturlandskapet.
- skogsmarken med dess varierade miljöer av hållmarkstallskog, barrblandskog, ädellövskog, lövrika skogsbryn och strandskogar, undantas från kommersiellt skogsbruk och utvecklas genom i huvudsak fri utveckling. Vid behov ska naturvårdande åtgärder vidtas för att gynna biologisk mångfald och skyddsvärda träd, så som frihuggning av äldre träd, mindre luckhuggningar samt gynnande av lövträd i brynzoner.

- i camping- och badområdet och vid Farsta gård vårda skyddsvärda träd i alléer och öppna marker. Säkerhetskuggningar längs stigar, skogsbyn och i anslutning till byggnader och anläggningar tillåts för att säkra hälsa och egendom.
- i de grunda vattenområdena utanför bad- och bryggområden förbjuda muddring för att skydda bottenvegetationen.
- stärka områdets biologiska mångfald genom återställande och nyskapande av värdefulla naturmiljöer, till exempel restaurering av hagmarker och nyanläggning av våtmarker. Trädbärande f.d. hagmarker och strandängar ska utvecklas och vårdas genom restaurering och bete.

Prioriterade bevarandevärden

- Möjlighet att bedriva friluftsliv i området och besöka området, med anordningar avsedda för friluftsliv så som markerade vandringsleder, Farstanäs havsbad, samt Farstanäs camping.
- Naturskogsartade äldre barrskogar med stort inslag av gammal tall, inslag av sumpskog och bergbranter, ädellövskog och lövrika strandskogar och skogsbyn med inslag av löv.
- Grunda marina havsvikar med vegetationsklädda mjukbottnar, med kransalgsängar och ängar av kärlväxter.
- Artrika miljöer med rödlistade arter, däribland värdefull svamp- och lavflora, fladdermöss och kärlväxter.
- Värdefulla kulturmiljöer med Farsta gård, med öppet kulturlandskap, betesmarker och kulturpräglade skyddsvärda träd samt fornlämningar.

Reservatsföreskrifter

För att tillgodose syftet med reservatet beslutar Södertälje kommun med stöd av 7 kap. 5, 6 och 30 §§ miljöbalken samt 22 § förordningen (1998:1252) om områdesskydd enligt miljöbalken m.m. att nedan angivna föreskrifter ska gälla i reservatet.

Zoner A-D i föreskrifterna framgår av bifogad beslutskarta, Bilaga nr 1 till detta beslut. Zonerna beskrivs nedan på sidan 8-9. Undantag från föreskrifterna anges under punkt D nedan.

A. Föreskrifter med stöd av 7 kap. 5 § miljöbalken om inskränkningar i rätten att använda mark- och vattenområde

I naturreservatet är det förbjudet att:

- A1.** uppföra ny byggnad, mast eller annan anläggning annat än sådana byggnader och anläggningar som kan uppföras efter tillstånd från miljönämnden enligt föreskrifter A11-A17 som framgår av detta beslut,

- A2.** inom camping- och badområdet (Zon A, B och C i beslutskarta, Bilaga 1) för annat än korttidsboende
 - a) ställa upp husvagn, husbil, tält eller motsvarande,
 - b) ankra eller förtöja båt eller
 - c) nyttja campingstuga eller vandrarhem,
- A3.** spränga, schakta, bedriva täkt, anordna upplag, tippa eller utföra fyllning eller andra åtgärder som ändrar områdets topografi,
- A4.** avverka träd eller buskar, eller att ta bort eller upparbeta dött träd eller vindfälle eller utföra andra skogliga åtgärder,
- A5.** odla energiskog eller julgranar på åkermark, skogsplantera betesmark, åkermark eller åkerholmar,
- A6.** plantera ut eller införa växt- eller djurart som är klassificerad som invasiv främmande art (IAS) enligt nationell eller EU-lagstiftning eller har klassats till hög risk för invasivitet,
- A7.** uppföra stängsel eller annan hägnad kring annat än tomt eller betesmark,
- A8.** framföra motordrivet fordon, annat än på allmän väg eller annan anvisad plats,
- A9.** bedriva jakt i zon A, B och C, med undantag från skydds jakt som krävs för campingens och badets skötsel eller för bad- och campinggästers säkerhet,
- A10.** muddra i vattenområde i Zon D.

Utan tillstånd från miljönämnden, Södertälje kommun, är det förbjudet att:

- A 11.** uppföra nya byggnader i Zon D. För att få tillstånd krävs att byggnaden är avsedd för lantbrukets drift,
- A 12.** uppföra nya byggnader och anläggningar i Zon A. För att få tillstånd behöver byggnaden/anläggningen vara avsedd för campingverksamheten (så som campingstugor för korttidsboende, vandrarhem, restaurant, bastu, poolområde och servicebyggnader för incheckning, kiosk, kök, toaletter, dusch/bad och omklädnad samt förråd). Campingstugorna begränsas till maximalt 60 st och en maximal byggnadsvolym på 30 kvm och 4 m i nockhöjd,
- A 13.** uppföra nya byggnader inom Zon C. För att få tillstånd behöver byggnaden vara avsedd för bad eller hygien (såsom bastu, toaletter, dusch/bad och omklädnad),
- A 14.** anlägga ny fast brygga i Zon C. Tillståndsplikten omfattar inte badbryggor i anslutning till badplatsen som tas upp under vintersäsongen,
- A 15.** anlägga ny ledning i mark, luft eller vatten,
- A 16.** anlägga ny väg eller parkering,
- A 17.** bygga erosionsskydd i vattenområdet i Zon D. För att få tillstånd krävs att erosionsskyddet bidrar till att förbättra ekologisk status i vattenområdet.
- A 18.** muddra i vattenområde i Zon C. För att få tillstånd krävs att muddringen ska ske med syfte att möjliggöra angöring till brygga inom Zonen eller för att säkra badmöjligheter, samt att försiktighetsåtgärder tas för att inte skada omkringliggande bottenvegetation,

A 19. anordna tävlingar eller andra gruppaktiviteter med fler än 50 deltagare i Zon D.

A 20. åtla.

B. Föreskrifter med stöd av 7 kap. 6 § miljöbalken om skyldighet att tåla visst intrång

Markägare, arrendator och annan innehavare av särskild rätt till marken förpliktigas tåla följande anordningar och åtgärder för att tillgodose syftet med reservatet:

- B1.** utmärkning av naturreservatets gräns,
- B2.** anläggande av byggnader och anläggningar för camping, restaurant och bad inom Zon A och Zon C,
- B3.** anläggande och underhåll av friluftsanordningar så som parkeringsplats, stigar, rastplatser och fågeltorn samt informationstavlor och vägvisare för allmänheten,
- B4.** uppsättning av stängsel för betesdjur samt stängselgenomgångar,
- B5.** naturvårdande och friluftsförande skötsel så som frihuggning av jätteträd och hagmarker, bete, fräsning och röjning av vass, säkring av riskträd vid stigar, camping och skogsbryn samt röjning eller gallring för att gynna biologisk mångfald i skogsmarken och naturvårdande beskärning av allé- och solitärträd vid behov. Avverkat virke vid sådan åtgärd tillfaller förvaltaren,
- B6.** undersökningar av växt- och djurlivet och andra naturförhållanden i reservatet,
- B7.** åtgärder i syfte att undvika eller begränsa storskaliga angrepp av granbarkborre eller annan art som hota prioriterade bevarandevärden genom fällning och uttag av angripna träd under pågående angrepp, barkning, rotkapning och uttag av levande vindfällda träd samt utplacering av fällor eller fångstvirke. Eventuellt fångstvirke får föras ut ur reservatet,
- B8.** åtgärder i syfte att minska utbredning samt förebygga etablering och spridning av invasiva främmande arter,
- B9.** anläggande av erosionskydd i vattenområde och
- B10.** anläggande av våtmark eller bevattningsdamm inom zon D.

De planerade åtgärderna beskrivs närmare i bifogad skötselplan, bilaga 2 till detta beslut.

C. Ordningsföreskrifter med stöd av 7 kap. 30 § miljöbalken

Föreskrifter under punkt C gäller såväl allmänheten som markägare och innehavare av särskild rätt. Undantag från föreskrifterna anges under punkt D nedan.

I naturreservatet är det förbjudet att:

- Cl.** framföra motordrivet fordon annat än på vägar och anvisad plats,

- C2.** inom camping- och badområdet (Zon A, B och C i beslutskarta, Bilaga 1) för annat än korttidsboende
 - a) ställa upp husvagn, husbil, tält eller motsvarande,
 - b) ankra eller förtöja båt eller
 - c) nyttja campingstuga eller vandrarhem,
- C3.** framföra vattenskoter,
- C4.** ställa upp husvagn, husbil eller tält annat än på anvisad plats i Zon A,
- C5.** medföra okopplad hund eller annat lösgående husdjur,
- C6.** elda annat än på anvisade eldplatser. Förbudet gäller ej medhavd grill i anslutning till hyrd stuga eller campingplats inom Zon A och B, som placeras så att underlaget inte skadas,
- C7.** göra inskrift eller sätta upp tavla, skylt, affisch eller liknande i Zon D. Snitslar, orienteringsskärmar och tipsfrågor får sättas upp om dessa avlägsnas efter avslutat arrangemang,
- C8.** störa eller skada djurlivet, till exempel genom att klättra i boträd, fånga eller döda däggdjur, fåglar, kräldjur eller groddjur,
- C9.** plocka, gräva upp eller föra bort alla slags växter och vedlevande svampar,
- C10.** fälla, skada eller föra bort levande eller döda träd och buskar samt ta bort liggande stammar,
- C11.** förstöra eller skada berg, jord eller sten genom att gräva, hacka, borra, spränga, rista, måla eller
- C12.** plantera ut eller införa växt- eller djurart som är klassificerad som invasiv främmande art (IAS) enligt nationell eller EU-lagstiftning eller har klassats till hög risk för invasivitet i Sverige.

Utän miljönämndens tillstånd är det förbjudet att:

- C 13.** anordna tävlingar och andra gruppaktiviteter med fler än 50 deltagare i Zon D.

D. Undantag från föreskrifterna

Föreskrifterna under A och C ovan ska inte utgöra hinder för följande:

- D1.** åtgärder som har beviljats tillstånd från länsstyrelsen i enlighet med naturreservatsbeslut från 1967 (Resolution IIIR11-16:67, 28.6.1967, Angående Farstanäs naturreservat i Järna kommun) eller annan lagstiftning innan detta beslut börjat gälla,

- D2.** reservatsförvaltaren eller den som förvaltaren utser att utföra de åtgärder som krävs för att tillgodose syftet med naturreservatet och som anges i föreskrifterna **B1** och **B3-B10**, och vid skötsel av reservatet använda motorfordon,
- D3.** anläggande av lek- och aktivitetsanläggningar inom bad och campingområde, Zon A och C, så som lekplats, utegym och äventyrsbana under förutsättning att det inte strider mot naturreservatets syften. Observera att åtgärderna kan kräva strandskyddsdispens inom strandskyddat område i Zon C,
- D4.** reservatsförvaltaren att ingå avtal och arrenden under förutsättning att de inte strider mot naturreservatets syften,
- D5.** reservatsförvaltarens eller arrendators brukande av åkermarken, samt skötsel av åkerdiken,
- D6.** jakträttsinnehavaren att medföra lös hund vid jakt eller användning av motorfordon för uttransport av vilt,
- D7.** synskadad person att medföra ledarhund i tjänst,
- D8.** huvudmannen eller rättighetsinnehavaren att underhålla vägområden vägbanor, vägrenar och vägdiken, befintliga mark-, luft och sjöledning enligt servitut och nyttjanderätter,
- D9.** nyetableringar och underhåll av sjösäkerhetsanordningar samt underhåll av objekt utpekade som riksintresse för sjöfarten eller andra objekt väsentliga för sjöfarten,
- D11.** allmänheten att plocka planterade blommor eller marksvamp.

Beskrivning av zonindelning A-D, enligt beslutskarta bilaga 1 till detta beslut

Beslutskartan är indelad i Zon A-D. Föreskrifter som hänvisar till en Zon gäller enbart inom denna Zon. Föreskrifter som saknar zonhänvisning gäller i hela reservatet. Beskrivningen av Zonerna är ett stöd vid hantering av tillstånd och dispenser i reservatet. Här beskrivs zonindelningen och vad som är tillåtet i de olika Zonerna i förhållande till föreskrifterna. Områdets kvaliteter och naturmiljöer beskrivs närmare under "Beskrivning av området" längre ned.

Zon A

Zon A utgör campingområdet med möjlighet att bygga ut service och boende för campingen. Inom denna zon finns de flesta av campingens byggnader och här tillåts nya byggnader tillkomma med miljönämndens tillstånd. Campingen planeras att utvecklas med ca 350 husvagnsplatser, campingstugor, restaurant, poolområde och vandrarhem. Tillkommande byggnader och anläggningar utformas så, att de på ett naturligt sätt ansluter sig till rådande naturmiljö, kulturmiljö och landskapsbild, som i möjligaste mån bör bibehållas.

Inom zonen får maximalt 60 campingstugor för korttidsboende tillkomma. Stugorna tillåts vara maximalt 30 kvm stora och med en nockhöjd på 4 m, för att de inte ska dominera landskapsbild. Inom zonen kan även ett fåtal större byggnader för restaurant, service och

övernattning uppföras efter tillstånd från miljönämnden. Om det finns en aktuell detaljplan ska bygglov prövas i enlighet med detaljplanen. Inom campingområdet finns även möjlighet till parkeringar i östra delen samt uppställningsplatser för husvagnar och utbyggnad av pool, lek- och aktivitetsområden. Campingområdet är avsett för korttidsboende, permanent boende är inte tillåtet.

Inom zon A, särskilt i norra delen, finns många särskilt skyddsvärda träd, de flesta grova gamla björkar med hålbildningar. Särskilt skyddsvärda träd samt yngre träd behöver visas särskild hänsyn vid utbyggnad av campingområdet. Nedtagning av träd mm ska göras inom ramen för reservatsförvaltningen och är förbjudet för andra. Allmänheten ska ha möjlighet att röra sig i och genom campingens område.

Zon B:

Campingområde inom strandskyddsområdet. Området är avsett för campingverksamhet, främst för tält. Nya byggnader tillåts inte på grund av att det är inom strandskyddsområdet.

Zon C

Allmän badplats, bryggor, aktivitetsytor samt besöksparkering. Här ligger Farstanäs havsbad, som är det stora besöksmålet i området. Inom denna zon kan vissa nya servicebyggnader och anläggningar avsedda för vattenaktiviteter och bad, så som bryggor, omklädningsrum och bastu tillkomma efter tillstånd från miljönämnden. Inom zonen ska det finnas möjlighet att bedriva föreningsverksamhet och anordna event. Strandskydd råder inom 100 m från stranden, vilket innebär att åtgärder inom strandskyddsområdet även kan kräva strandskyddsdispens. Inom zonen har Södertälje Windsurfing Club bedrivit verksamhet vid den mindre stranden i öster; "surfstranden" sedan 1990-talet. Stranden kan vid behov nås med bil via en väg över campingen.

Zon D

Zon D omfattar skogs- och betesmarker, vattenområde och jordbruksmark samt Farsta gård med omkringliggande bostads- och ekonomibygnader. I denna zon bedrivs jordbruksverksamhet och vid Farsta gård finns möjligheter till verksamhet och boende. Vid gården finns huvudbyggnaden med två flyglar, de två allé villorna och en sommarstuga öster om huvudbyggnaden, samt flera större och mindre ekonomibygnader. Flera av byggnaderna hyrs ut som sommarstugor. Farsta gård har högt kulturmiljövärde och ny bebyggelse bör enligt Södertälje kommuns kulturmiljöinventering (2011) *"volymmässigt, samt i material och färgsättning anpassas till områdets befintliga bebyggelse"*. I denna zon är uppförande av nya byggnader, förutom byggnader som behövs för lantbrukets drift, förbjudna. Byggnader som behövs för lantbrukets drift kan tillkomma efter tillstånd från miljönämnden.

I området bedrivs även friluftsliv, främst i skogs- och hagmarker och längs stränderna. Anordningar för friluftsliv, till exempel fågeltorn, rastplatser och vindskydd kan tillkomma i enlighet med skötselplan. Tillkommande byggnader och anläggningar utformas så, att de på ett naturligt sätt ansluter sig till rådande naturmiljö, kulturmiljö och landskapsbild, som i möjligaste mån bör bibehållas. I zonen kan dammar eller våtmarker anläggas för att möta behov från jordbruksverksamhet eller för att stärka vattenvård och biologisk mångfald. Det är viktigt att behålla möjligheten för allmänheten att färdas till fots och med cykel förbi gården på de tre anslutande allévägarna.

¹ Inventering av kulturmiljöer i Södertälje kommun. Delprogram 3. Ytter- och Överjärna socknar, 2011

Skötsel och förvaltning

I enlighet med 2 § andra stycket förordningen om områdesskydd enligt miljöbalken med mera är Södertälje kommun förvaltare av naturreservatet. I skötselplanen, bilaga 2 till detta beslut, preciseras mål och skötseln för området för att uppnå reservatets syften.

Avtal och arrenden

Det finns arrenden och avtal för jakträtt, jordbruk, bete, surfingverksamhetbostäder (sommarmstugor) i området. Naturreservatet hindrar inte avtal och arrenden, under förutsättning att de inte strider mot naturreservatets syften.

Rättigheter och servitut mm.

I området finns flera ledningar och vägar samt sjösäkerhetsanordningar som underhålles och förvaltas av respektive rättighetsägare/huvudman. Mer information finns i skötselplanen, bilaga 2.

Tillsyn

Miljönämnden i Södertälje kommun är tillsynsmyndighet för naturreservatet. Utbyggnaden av Farstanäs camping omfattas även av bygglovförfarande. Tillsyn av campingområdet med särskilt fokus på efterlevnaden av förbud mot permanent boende ska genomföras 1-2 ggr/år och samordnas med fördel med tillsyn av bygglov och kontroll av arrendeavtal för campingområdet.

Tillgänglighet

Tillgänglighetsanpassning för målgrupper med rörelsesvårigheter finns genom en tillgänglighetsanpassad badramp samt det asfalterade vägnätet inom campingområdet och härför avsedda parkeringsplatser. Tillgänglighetsanpassade stigar, målpunkter och rastbord samt tillgänglighetsanpassad information planeras inom reservatsförvaltningen. Byggnader tillgänglighetsanpassas i enlighet med krav i Plan- och bygglagen (PBL) och Plan- och byggförordningen (PBF).

Upplysningar

I reservatet gäller också övriga bestämmelser till skydd för natur- och kulturmiljön. Bland dessa kan nämnas följande:

- Allmänna lokala ordningsföreskrifter för Södertälje kommun, 2012, Södertälje kommunala författningssamling, avseende Farstanäs badplats.
- Strandskydd enligt miljöbalken 7 kap §§ 13-18. Inom naturreservatet strandskydd inom 100 m från strandlinjen på land och i vatten. Åtgärder inom strandskyddat område kan kräva strandskyddsdispens, även om de tillåts enligt naturreservatsbeslutet.
- Fridlysningsbestämmelserna. Alla vilda fåglar och däggdjur samt deras ägg, ungar och bon är fredade enligt jaktlagen (1987:259), med undantag för sådan jakt som är tillåten enligt samma lag. Vissa andra växt- och djurarter är fridlysta enligt 8 kap. miljöbalken och artskyddsförordningen (2007:845).
- Plan och bygglag (2010:900), särskilt avseende värdefull kulturmiljö (Förvanskningförbudet 8 kap 13 §, Varsamhetsparagrafen 8 kap 17 §, Underhåll av

byggnader 8 kap 14 §) berör Farstanäs och det öppna jordbrukslandskapet.

- Enligt kulturmiljölagen (1988:950) ska enskilda såväl som myndigheter visa hänsyn och aktsamhet mot kulturmiljön. Den som planerar eller utför ett arbete ska se till att skador på kulturmiljön undviks eller begränsas. Inom det planerade reservatet finns 16 registrerade fornlämningar, 5 övriga kulturhistoriska lämningar samt 6 bevakningsobjekt.
- Förbudet mot nedskräpning enligt 15 kap. 26 § miljöbalken.
- Generella biotopskydd, 7 kap. 11-11 b § miljöbalken för bland annat alléer och öppna diken i jordbruksmark.
- Vattenverksamhet enligt 11 kap MB för åtgärder i vatten.
- Trots att eldning är tillåten på anvisad plats i området kan vid vissa tider eldningsförbud råda. Eldningsförbud meddelas av länsstyrelsen i Stockholms län.

Skälen till Södertälje kommuns beslut

Beskrivning av området

Området omfattar en mångfald av olika naturtyper och utgörs av ett omväxlande kulturlandskap med åkrar, trädklädda hagmarker, strandäng och gamla grova skyddsvärda träd, skogsmarker med en variation av hållmarkstallskog, barr- och lövblandskogar, inslag av ädellövskog, och strandskogar med klibbal. I områdets vattenmiljöer finns vassar, strandängsbete och grunda marina mjukbottenar med kransalgs- och hårsävsängar som har betydelse som lek- och uppväxtområden för fisk.

Området är tillgängligt och attraktivt för friluftsliv, med vidsträckt badstrand, varierad natur med olika naturtyper, flera markerade leder, möjlighet att lägga till med båt, camping och service. Farstanäs havsbad är ett av södra Stockholmsregionens största havsbad och det stora besöksmålet i området. I anslutning till badet finns Farstanäs camping. I området finns en mängd stigar och vandringsleder, möjligheter till bad, utsikter, möjlighet att uppleva kulturmiljöerna vid Farsta gård samt tydliga fornlämningar i nordvästra delen av reservatet. Farstanäs ligger relativt tätortsnära, cirka en mil söder om Södertälje och ca fem km öster om Järna. Reservatet ligger intill väg 525 och nås enkelt med bil. Det går även att ta sig till området med båt eller med kollektivtrafik till väg 525. I området finns möjlighet att gå och cykla längs med de vägar som ansluter till Farsta gård, samt att vandra längs iordningställda stigar. Tillgänglighetsanpassning för målgrupper med rörelsesvårigheter finns genom en tillgänglighetsanpassad badramp samt det asfalterade vägnätet inom campingområdet och härför avsedda parkeringsplatser.

I reservatsområdets norra del finns Farsta gård som är utpekad som en värdefull kulturmiljö enligt Södertälje kommuns kulturmiljöinventering (2011). Här finns ett flertal alléer med grova och skyddsvärda träd där träslagen domineras av lind, ask och ek. Området omfattar även åkermark och betesmarker.

Reservatsområdet har en stor betydelse för den biologiska mångfalden. Bland annat har en mängd rödlistade arter ur olika organismgrupper rapporterats i området. Fladdermöss är vanligt förekommande i reservatsområdet där det även finns inspelningar av mer sällsynta arter såsom dammfladdermus (EN), sydflassermus (EN) och fransfladdermus (VU). Ur moss- och lavfloran

finns till exempel observationer av aspfjärdermossa (VU), ekspik (VU) och lunglav (VU), och bland vedlevande svampar finns bland annat tallticka (NT), granticka (NT), grangråticka (VU) och stor aspticka (VU). Utöver det finns de sjukdomsdrabbade träslagen skogsalm (CR) och ask (EN) i området och ur fågelfaunan förekommer arter såsom kungsfågel (VU), stare (VU), mindre hackspett (NT) och lappuggla (NT). Enligt Skogsstyrelsens nyckelbiotopsinventering är 11,1 ha av reservatsområdet klassat som nyckelbiotop, fördelat på två bestånd. Nyckelbiotoperna utgörs enligt Skogsstyrelsen av en barrskog med värdefull kryptogamflora samt av en lövskogslund med värdefull kryptogamflora. Inom reservatsområdet finns tolv områden som klassas som skyddsvärda trädmiljöer i länsstyrelsens inventering. Arealen för dessa områden uppgår till ca 18 ha och utgörs bland annat av alléer, lövskog med grova ekar, barrskog och skogsbryn. Det finns även ett rikt inslag av äldre björkar med håligheter i nordvästra delen av campingområdet i som har stor betydelse för bland annat fågel- och fladdermusfaunan.

Ärendets beredning

Ärendet

Miljökontoret har sedan 2014, då reservatsförvaltningen flyttades från tekniska nämnden till miljönämnden, arbetat för ett kommunalt övertagande av naturreservatet, och fört en dialog med länsstyrelsen, som har ställt sig positiv till detta. Underlag för nytt beslut och en ny skötselplan togs fram under 2015. 2016 antog miljönämnden skötselplanen för området som förvaltningsplan för skötselns inriktning. Skötselplanen kunde inte beslutas i enlighet med 3 § Förordning (1998:1252) om områdesskydd enligt miljöbalken m.m. eftersom den inte har stöd i det gällande reservatsbeslutet.

I miljönämndens verksamhetsplan för 2019 finns ett uppdrag att *"Utreda möjligheten att ta över Farstanäs naturreservat i kommunal regi"*. Reservatsbildningen har dock vilat i avvaktan på tre andra processer inom Farstanäs; detaljplan för Farstanäs Camping, utredning om Farsta Gård samt länsstyrelsens tillsyn av olovligt byggande på campingområdet. Sedan hösten 2021 har kommunen återtagit driften av campingområdet, länsstyrelsens tillsynsärende är avslutat, och olovliga byggnader på campingen är avstädad. Därmed kunde arbetet med ett nytt naturreservatsbeslut återupptas under hösten 2021. Ett förslag till beslut och skötselplan var ute på remiss den 22 juni-14 september 2022.

Den 7 november 2022 beslutade kommunfullmäktige att anta kommunstyrelsens förslag till bildande av Farstanäs naturreservat i enlighet med föreskrifter och skötselplan från det 23 september 2022 samt med tillägg enligt miljönämndens beslut den 4 oktober 2022 § 94.

Utveckling av campingområdet.

Parallellt med framtagande av beslut och skötselplan har ett arbete med att ta fram en detaljplan samt en vision för utveckling av campingområdet. Detaljplanen och förslaget till reservatsbeslut samt skötselplan har arbetats fram parallellt för att harmonisera bestämmelserna. Planförslaget syftar till att stärka naturreservatets värde för bad, det rörliga friluftslivet och säkra allmänhetens möjlighet att röra sig i området. Campingområdet skall vara tillgängligt för allmänheten att röra sig genom. Planen lyfter även områdets attraktivitet för kommuninvånarna och turismen genom att ge möjlighet att utveckla campingområdet med ny restaurang, servicehus, vandrarhem, stugor och naturlekplats. I campingområdet finns det plats för ca 350 uppställningsplatser för husvagn. Planens genomförandetid är 10 år. Privatisering genom permanent boende hindras av naturreservatets föreskrifter som hindrar permanent boende i campingområdet. Utbyggnad av en gång- och cykelväg samt kommunalt vatten och avlopp planeras för att försörja campingen.

Naturresevatets historik

Farstanäs naturresevat bildades 1967 av länsstyrelsen i Stockholms enligt dåvarande naturvårdslagens 7 och 8 §§, med syfte att "säkra ett för bad och rörligt friluftsliv värdefullt område". *Reservatet bildades på begäran av Södertälje kommun (dåvarande Järna kommun) med kommunen som förvaltare.* Kommun hade köpt in fastigheterna för att säkra ett friluftsområde för kommunens invånare. I samband med inrättande av naturresevatet inrättades även Farstanäs camping och havsbad. Beslutet från 1967 reglerade möjligheten att bygga i reservatet men gav ett svagt skydd för naturvärden inom reservatet. Byggnader för campingens räkning var tillåtna men samtidigt var det otydligt i vilken omfattning campingen kunde byggas ut. Miljökontoret såg det därför som mycket prioriterat att arbeta fram ett nytt beslut med ett bättre skydd för naturmiljön och en tydligare möjlighet att utveckla camping och friluftsliv i området.

Fram till 2014 förvaltades skogsmarken i området genom en skogsbruksplan, med tekniska nämnden i Södertälje kommun som ansvarig. En större avverkning har skett under 2000-talet nordväst om Nästappan i en dalgång. Delar av skogsmarken har även gallrats. 2014 flyttades förvaltningen av naturresevatet från tekniska nämnden till miljönämnden i Södertälje kommun, som ansvarar för förvaltningen av de kommunala naturresevatena.

Miljökontoret har gjort stora satsningar på upprustning av friluftsanordningar som leder och skyltning samt utfört omfattande restaureringar av hagmarker och jätteträdsmiljöer genom prioriteringar i naturvårdens driftbudget och tillskott från statliga medel så som LONA-bidrag.

Utredningar

Ekologisk odling

Miljökontoret fick i uppdrag av miljönämnden att utreda ekologisk odling av åkermarken samband med att förslaget till skötselplan för naturresevatet antogs som förvaltningsplan 2016. (MN 2016-12-06).

Frågan har stämts av med mark- och fastighetskontoret. När nytt arrendeavtal skrivs är avsikten att styra mot ekologisk odling i enlighet med Södertälje kommuns odlingsstrategi. Det går dock inte att införa krav på ekologisk odling i reservatet idag i dagsläget, då det inte är ett krav i dagens arrende. Ett av skiftena sträcker sig även utanför naturresevatets gränser. Flera politiska partier reserverade sig under remissen mot att naturresevatetsbeslutet ska styra mot ekologisk odling med motiveringen att det styrs genom odlingsstrategin och att det inte bör läsas genom naturresevatetsbeslutet. Frågan är inte närmare utredd eftersom det inte finns möjlighet att införa bestämmelser om ekologisk odling idag. Skrivningar om ekologisk odling har tagits bort från den nya skötselplanen. Om åkermarken ställs om till ekologisk odling finns möjlighet att revidera reservatsföreskrifterna och skötselplanen i framtiden.

Natur- och kulturresevat

Miljökontoret fick i uppdrag av miljönämnden att utreda inrättande av natur- och kulturresevat i samband med att förslaget till skötselplan för naturresevatet antogs som förvaltningsplan 2016. (MN 2016-12-06).

Natur- och kulturresevat regleras av miljöbalkens 7 kap, §§ 4 - 8 för naturresevat. För kulturresevat gäller miljöbalken 7 kap, § 9 men även §§ 7 - 8. Naturresevat bildas med syfte biologisk mångfald och/eller friluftsliv och kan omfatta såväl värdefulla natur- som kulturmiljöer. Enligt riksantikvarieämbetet ska kulturresevat användas när kulturmiljön är det huvudsakliga skälet för att ett område ska skyddas och ses som ett komplement till bestämmelserna om naturresevat och kulturmiljölagens regler. Samma område bör inte omfattas av dubbla skydd,

alltså bör den ena skyddsformen användas. Värdefulla kulturmiljöer finns i Farstanäs naturreservat och är beskrivna i *"Inventering av kulturmiljöer i Södertälje, delprogram 3, Ytterjärna och Överjärna socknar"*. Farsta gård med omkringliggande gårdsmiljö och ekonomibyggnader samt odlingslandskapet utgör en värdefull kulturmiljö, varför naturreservat skulle kunna passa för området.

Det ursprungliga syftet med Farstanäs naturreservat är att *"säkra ett för bad och rörligt friluftsliv värdefullt område"*. I förslaget har den ursprungliga skyddsformen naturreservat behållits eftersom det ursprungliga och huvudsakliga syftet är att skydda området för friluftsliv och utveckling av campingområdet. I förslaget utökas syftet till att omfatta även värdefulla natur- och kulturmiljöer och föreskrifterna anpassas till kulturmiljöinventeringens rekommendationer. Kultur- och fritidsnämnden har i remissvaret tillstyrkt förslaget och att det är positivt att reservatsförslaget reglerar byggande vid Farsta gård samt lyfter de gröna kulturvärdena som inte skyddas enligt PBL och Kulturmiljölagen.

Odlingsstrategi

Södertälje kommun antog 2018 en odlingsstrategi, enligt vilken kommunala jordbruksarrenden ska styras mot ekologisk produktion. Stadsbyggnadskontoret har inom odlingsstrategin gjort en utredning om professionell småskalig grönsaksodling vid Farsta gård. Farsta gårds jordbruksmark är klassad till klass 3 och 4 i länet (där klass 5 är den bästa jordbruksmarken, och har relativt stora och lättbrukade skiften, samt tillgång till ekonomibyggnader. Utredningen omfattar användning av gårdens ekonomibyggnader och närliggande åkerskiften samt behov av bevattningsdamm. Reservatsförslaget tar inte ställning till vilken typ av jordbruksverksamhet som kan bedrivas i området och ska inte utgöra hinder för aktivt brukande av åkermarken. Däremot krävs enligt förslaget tillstånd från miljönämnden för tillkommande byggnader för jordbruksverksamhet. Verksamheten har att ta hänsyn till kulturmiljön, där ett av de prioriterade bevarandevärdena är att bevara det öppna kulturlandskapet. Verksamheten behöver också anpassas efter möjligheten att bedriva friluftsliv och säkerhet för besökare, vilket innebär att det kan behövas en begränsning i tunga transporter på Farstanäsvägen och Allévägen från väg 525 in till Farsta gård. Föreskrifterna har inkluderat det eventuella behovet av att skapa en bevattningsdamm på åkermarken. En bevattningsdamm föreslås preliminärt vid diket som rinner ut i hagmarken vid Vaskhusviken (Vaskhushagen).

Granbarkborre

Under senare år, i synnerhet efter torrsommaren 2018, har angreppen av granbarkborre ökat i Farstanäs naturreservat, liksom i hela Södertälje kommun och i Stockholms län. Störst risk för stora angrepp av granbarkborre i Farstanäs naturreservat finns i de grandominerade bestånden men även mindre grupper av gran kan angripas i de andra skogstyperna i skogsmarken. I stora delar av skogsmarken, på tallhällmarker, i lövskog eller lövbladad skog är angrepp av granbarkborre ett mindre problem. Granbarkborreangreppen inventerades av reservatsförvaltarna 2020. 2022 hade angreppen spridit sig till flera delar av skogsmarken. Angreppen innebär att skogslandskapet omformas när delar av granbestånden dör av och mycket död granved skapas. Under kommande decennier förväntas skogen ändra sammansättning, där delar av granbestånden dör, ljusöppna luckor bildas, och sly slår upp. Under återväxten kan naturvårdsinriktad skötsel bidra till att öka variationen i skogslandskapet ytterligare. Situationen med granbarkborre motiverar att lägga till möjlighet till bekämpning av granbarkborre i reservatet vid hot mot områdets prioriterade bevarandevärden, vilket har formulerats i föreskrift B7.

Naturum

Järna kommundelsnämnd har i remissvaren till Grönstrategin som antogs 2022-06-20, samt i arbetet med detaljplanen för Farstanäs camping, uttryckt önskemål om att inrätta naturum i Farstanäs naturreservat. Frågan är inte närmare utredd då det saknas konkret uppdrag och det inte var med i nämndens remissvar för Farstanäs naturreservat. Om frågan aktualiseras behövs en större utredning om vilka krav och förutsättningar som finns för att inrätta naturum. Det är möjligt att det kan gå att inrymma naturum i någon av de befintliga eller tillkommande byggnaderna, eller att det kan inrättas en större informationsplats om kommunens natur liknande den som finns vid Mora Torp i Lina naturreservat.

Skillnader gentemot naturreservatsbeslutet från 1967

Föreliggande förslag till beslut förutsätter att Länsstyrelsen i Stockholms län upphäver nu gällande beslut om Farstanäs naturreservat (*Resolution IIIIR11-16:67, 28.6.1967, Angående Farstanäs naturreservat i Järna kommun*).

Motivet till att bilda ett nytt kommunalt naturreservat i Farstanäs är flera; dels att öka skyddet för naturmiljöer och anpassa föreskrifter efter kulturmiljöinventeringen, dels att tydliggöra ramarna och därmed underlätta för utveckling av campingen och tillhörande behov av gång- och cykelväg och ledningar mm, samt att flytta över tillsynsansvaret till miljönämnden i Södertälje kommun.

Ökat skydd av naturmarken och kulturmiljö

- Reservatsbeslutet från 1967 är delvis utdaterat och ger svagt skydd för biologisk mångfald. Miljökontoret föreslår att reservatets syfte utökas för att ge starkare skydd för biologisk mångfald samt till att även skydda och stärka biologisk mångfald och värdefulla kulturmiljöer vid Farsta gård.
- Föreskrifterna har anpassats för att ge ett starkare skydd för naturmarken samt ange ramar för utveckling av Farstanäs camping.
- En Zonindelning i beslutskartan kopplas till föreskrifterna. Nya byggnader regleras genom föreskrifter kopplade till de olika zonerna. I Zon A och B kan byggnader och anläggningar tillkomma för campingverksamhet och bad. I Zon D får nya byggnader enbart tillkomma för lantbrukets drift, samt anläggningar för friluftsliv så som rastplatser och fågeltorn. Se även nedan under "Utveckling av campingen".

Utveckling av campingen

Möjligheten för campingen att utvecklas förtydligas i de nya reservatsföreskrifterna. Campingens geografiska avgränsning och utbyggnadsmöjligheter tydliggörs i en zonindelning med tillhörande föreskrifter. Föreskrifterna och zoner av reservatsområdet för campingen harmonieras med detaljplanen för Farstanäs camping. Inom campingområdets zon A planeras 60 övernattningsstugor, restaurang, vandrarhem och poolområde. Inom camping- och badområde Zon C planeras servicebyggnader som bastu, förråd och omklädningsrum. Campingen avses utvecklas med hållbarhetsprofil ("Eko-camping") samt för korttidsboende, vilket regleras i föreskrifterna med förbud mot permanent bosättning i Zonerna A och B. Parallellt med framtagande av nytt beslut har ett arbete med att ta fram en detaljplan för campingen pågått. Föreskrifter och zoner har harmoniserats mellan förslaget till reservatsbeslut och detaljplan. Föreskrifterna ska dock fungera fristående även vid avsaknad av detaljplan. Permanent boende på campingen förbjuds.

Förändrade gränser

I det nya beslutet ingår vattenområdet inom fastigheterna Farsta 1:1, Håknäs 4:6 och Håknäs 4:14 i naturreservatet. Förändringen görs för att anpassa gränsdragningen enligt naturvårdsverkets riktlinjer vid en eventuell förändring av strandlinjen över tid. Under 2020 inventerades den inre delen av Vaskhusviken utanför naturreservatet samt en del av viken vid badstranden. Inventeringen visade på påtagligt naturvärde (naturvärdesklass 3) med kransalg- och hårsärvsängar av betydelse som lek- och uppväxtområden för fisk. Enligt rapporten från inventeringen bör muddring undvikas för att det kan påverka bottenvegetationen negativt. Förbud mot muddring i vattenområdet beskrivs därför för vattenområdet i föreskrifterna (Zon D). I zon C regleras möjligheter till muddring med mera enligt miljöbalken 7 kap (strandkyddsbestämmelser) och 11 kap (vattenverksamhet).

I naturreservatets nordvästra del finns en mindre torpfastighet, Farsta 1:33, som styckades av 1993 från Farsta 1:1 och som är privatägt. Torpfastigheten ingår inte i det nya reservatsområdet eftersom det inte är tillgängligt för allmänheten och har nyttjats för privat boende/sommarboende sedan det ursprungliga reservatet inrättades. På fastigheten finns inga särskilt utpekade naturvärden. Minskningen av naturreservatets yta har kompenseras av att starkare naturskydd inrättas för områdets naturvärden samt att naturreservatet utökas i vattenområde. Fastigheten omnämns i kulturmiljöinventeringen som det enda kvarvarande dagsverkstorpet som tidigare tillhörde Farsta gård. Upphävande av reservatet för denna fastighet har stämts av med stadsantikvarien som inte har invändningar då kulturmiljön skyddas enligt PBL.

Motivering av beslutet

Området har varit skyddat som reservat sedan 1967 och har stora värden för friluftsliv och biologisk mångfald på land och i vatten. Dessa värden är kopplade till de varierade natur- och kulturmiljöerna med gammal skog, hag- och betesmarksområden, strandängar, alléer med grova ädellövträd och marina miljöer samt värdefulla kulturmiljöer vid Farsta gård med omgivande kulturlandskap. Det gamla beslutet från 1967 är delvis utdaterat i förhållande till gällande lagstiftning, samt ger ett svagt skydd för naturvärden och ett otydligt handlingsutrymme vid utveckling av Farstanäs camping. Kommunen ser det som viktigt att stärka och tydliggöra ramarna för campingen samtidigt som naturskyddet stärks och allmänhetens tillgång till området säkras.

Skyddsformen *naturreservat* har valts då den möjliggör ett långsiktigt skydd av området samt på grund av områdets storlek och att avvägningar kan göras mellan olika bevarandebestämmelser. Ett nytt och uppdaterat reservatsbeslut ger goda möjligheter att tillvarata och utveckla områdets värden.

Förenlighet med hushållningsbestämmelser och översiktsplan

Kommunfullmäktige bedömer att ett naturreservat i det aktuella området reservatet är förenligt med hushållningsbestämmelserna i 3 och 4 kap. miljöbalken. I och med att Farstanäs finns registrerat som naturreservat sedan tidigare, bedöms inrättandet vara fullt förenligt med kommunens översiktsplan, antagen i oktober 2013.

Miljökvalitetsmål

Reservatet medverkar till att uppfylla fem av de nationella miljökvalitetsmålen, nämligen levande skogar, ett rikt odlingslandskap, ett rikt växt- och djurliv, god bebyggd miljö och hav i balans samt levande kust och skärgård.

Agenda 2030

Naturreservatet bidrar till kommunens uppfyllande av Agenda 2030, genom ett positivt bidrag till de globala målen 15, Ekosystem och biologisk mångfald, särskilt 15.5, Skydda den biologiska mångfalden och naturliga livsmiljöer, samt det globala målet nr 11, Hållbara städer och samhällen, särskilt målet 11.7, Skapa säkra och inkluderande grönområden för alla, i synnerhet för kvinnor och barn, äldre personer och personer med funktionsnedsättning.

Grön kil

Farstanäs omfattas nästan helt av en grön regional kil, Bornsjökilen.

Riksintressen

Reservatet ingår i områden av riksintresse för friluftsliv och riksintresse för kust och skärgård enligt 3 kap. 6 § miljöbalken respektive 4 kap. 1, 2 och 4 §§ miljöbalken. Det ingår även i "Kustområdena och skärgårdarna i Södermanland och Uppland från Oxelösund till Herräng och Singö" enligt 4 kap 2 § miljöbalken, där turismens och friluftslivets, främst det rörliga friluftslivets, intressen särskilt ska beaktas vid bedömning av tillåtligheten av exploateringsföretag eller andra ingrep i miljön.

Intresseprövning

Kommunfullmäktige i Södertälje kommun finner vid en avvägning mellan enskilda och allmänna intressen i enlighet med 7 kap. 25 § miljöbalken att det för att skydda och bevara ovanstående natur- och friluftsvärden finns skäl att besluta om att bilda ett naturreservat i området samt att förordna om föreskrifter för att skydda området, liksom att fastställa en skötselplan.

Områdets betydelse för det rörliga friluftslivet i kombination med dess artrika naturmiljö och värdefulla kulturmiljö motiverar till att ge området det starka skydd som ett naturreservat innebär. Naturreservatsbildning ger ett långsiktigt skydd och möjliggör förvaltning av områden genom en skötselplan. I skötselplanen kan avvägningar göras mellan intresset att tillgängliggöra området för besökare, möjliggöra utveckling av Farstanäs camping och samtidigt värna om områdets natur- och kulturmiljövärden.

Hur man överklagar

Beslutet kan överklagas hos Länsstyrelsen i Stockholm län. Ett överklagade ska ställas till länsstyrelsen men ges in till kommunen. Överklagandet ska ges in inom tre veckor från den dag då beslutet kungjordes i ortstidning. Överklagandet ska ske skriftligen och skickas till:

Södertälje kommun, Kommunstyrelsens kontor, 151 89 Södertälje

Alternativt

sodertalje.kommun@sodertalje.se

Överklagan ska undertecknas med namn, adress, telefonnummer samt ärendets diarienummer MN 2018.2480.

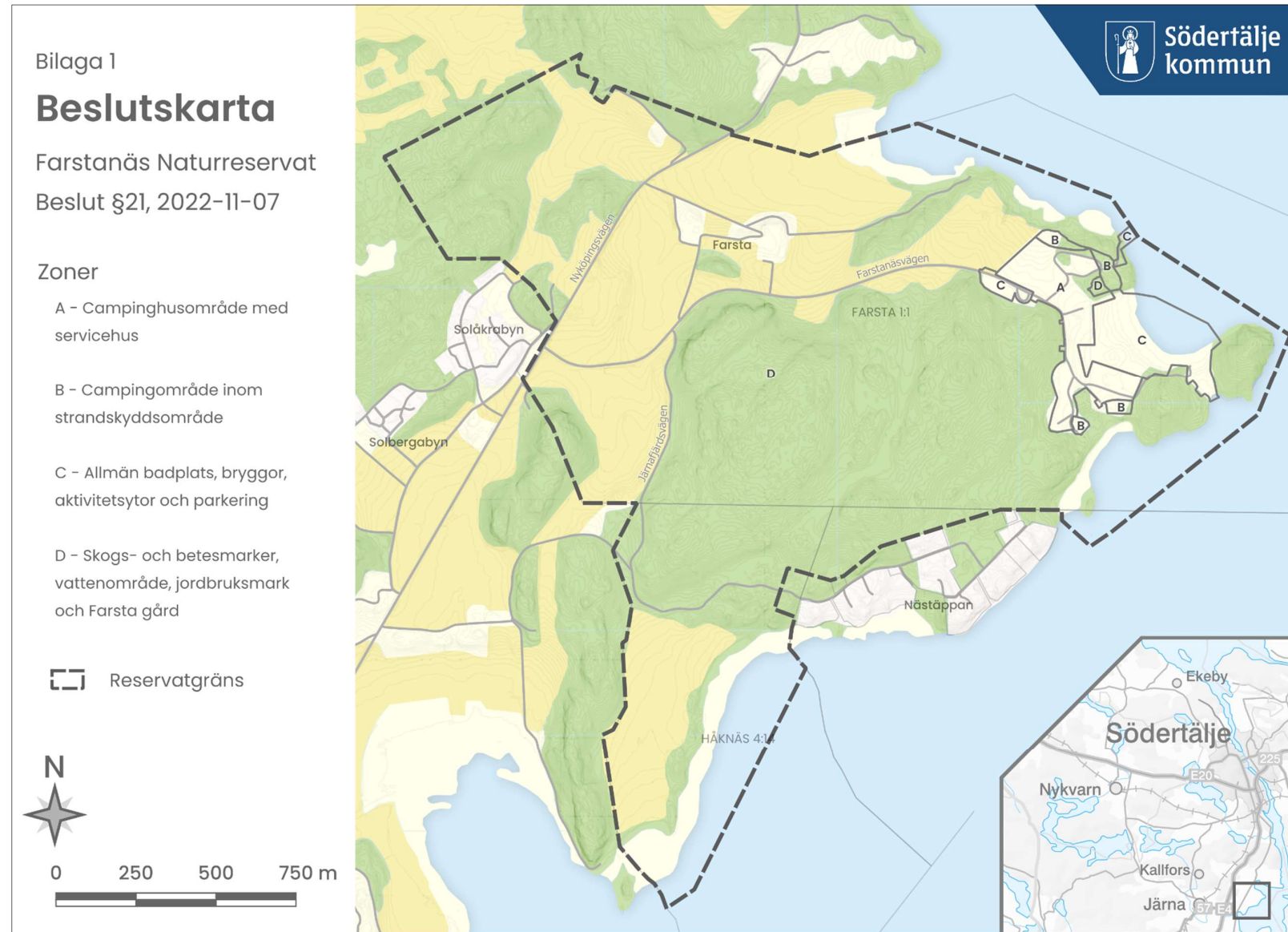
Bilagor

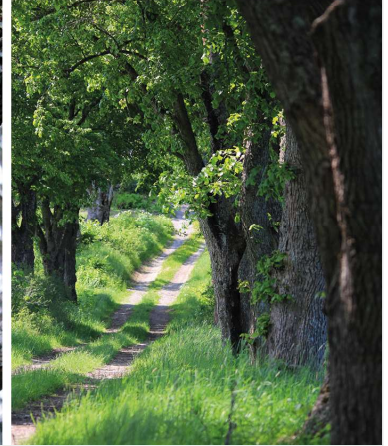
Bilaga 1. Beslutskarta

Bilaga 2. Skötselplan för Farstanäs naturreservat

Bilaga 3. Skötselplanekarta

Bilaga 1





Bilaga 2 | Beslut Kommunfullmäktige | § 21 | 2022-11-07

Skötselplan för Farstanäs naturreservat

Södertälje kommun
Nyköpingsvägen 26
151 89 Södertälje
08-523 010 00
sodertalje.kommun@sodertalje.se



Innehåll

Om skötselplanen.....	3
1. Beskrivning av Farstanäs naturreservat	3
1.1 Administrativa data.....	3
1.2 Översikt	4
1.2 Geologi och topografi	4
1.3 Naturtyper och bevarandevärden.....	4
1.4 Områdeshistorik och markanvändning.....	11
1.5 Friluftsliv och rekreation	14
2. Plandel.....	16
2.2 Skötselområden med bevarandemål och åtgärder	16
Skötselområde 1: Camping, bad- och aktivitetsområde	16
Skötselområde 2. Farstanäs gård med bostads- och ekonomibyggnader	17
Skötselområde 3: Hagmark.....	18
Skötselområde 4: Skogsmark	19
Skötselområde 5. Vattenområde	21
Skötselområde 6. Åkermark och åkerholmar	21
3. Friluftsliv och tillgänglighet	23
4. Reservatsförvaltning och tillsyn	26
4.1 Naturvårdsförvaltning	26
4.2 Fastighetsförvaltning	26
4.3 Rättigheter och servitut mm.	26
5. Dokumentation och uppföljning	28
5.1 Finansiering.....	28
5.2 Revidering	28
6. Källförteckning	29
Artfynd: rödlistade och andra intressanta arter	30

Om skötselplanen

Denna skötselplan har utarbetats för Farstanäs naturreservat och utgör en bilaga till beslut om inrättande av Farstanäs naturreservat § 21 Kommunfullmäktige i Södertälje kommun, 2022-11-07. Skötselplanen är fastställd med stöd av 3 § i förordning (1988:1252) om områdesskydd enligt miljöbalken m.m. och syftar till att precisera skötseln för området i enlighet med reservatsbeslutets syfte och prioriterade bevarandemål. Planen är uppdelad i en beskrivande del och en plan för reservatets skötsel.

1. Beskrivning av Farstanäs naturreservat

1.1 Administrativa data

Objektnamn	Farstanäs naturreservat
Objektnummer	N 1 (intern löpande numrering av naturreservaten i kommunen)
Skyddsform	Naturreservat
Län	Stockholms län
Kommun	Södertälje kommun
Markslag och naturtyper (ha)	
Camping, bad och aktivitetsområde:	22,5 ha (Skötselområde 1)
Farstanäs gård med bostads- och ekonomibyggnader:	4,8 ha (Skötselområde 2)
Hagmark/planerad hagmark:	9,1 ha (skötselområde 3)
Skogsmark (Tallhällmarksskog, barr- och blandskog, lövskog, ädellövskog):	161,3 ha (Skötselområde 4)
Vattenområde:	35,3 ha (skötselområde 5)
Åkermark:	86,8 ha (skötselområde 6)
Vägområde RV 225	1,1 ha
Summa:	321 ha
Prioriterade bevarandevärden	<p>Möjlighet att bedriva friluftsliv i området och besöka området, med anordningar avsedda för friluftsliv så som markerade vandringsleder, Farstanäs havsbad, samt Farstanäs camping.</p> <p>Naturskogsartade äldre barrskogar med stort inslag av gammal tall, inslag av sumpskog och bergbranter, ädellövskog och lövrika strandskogar och skogsbyn med inslag av löv</p> <p>Grunda marina havsvikar med vegetationsklädda mjukbottnar, med kransalgsängar och ängar av kärlväxter</p> <p>Artrika miljöer med rödlistade arter, däribland värdefull svamp- och lavflora, fladdermöss och kärlväxter.</p> <p>Värdefulla kulturmiljöer med Farsta gård, med öppet kulturlandskap, betesmarker och kulturpräglade skyddsvärda träd samt fornlämningar</p>

1.2 Översikt

Farstanäs naturreservat omfattar ca 321 ha och ligger vid Järnafjärden ca 12 km söder om Södertälje centrum och 5 km öster om Järna centrum. Området består i huvudsak av skog och åkermarker samt bad- och campingområde och har en ca 5 km lång kustlinje. Området köptes in av Södertälje kommun på 1960-talet och länsstyrelsen bildade Farstanäs naturreservat 1967 på begäran av kommunen. I samband med detta anlades även havsbad och camping. En detaljplan är under framtagande för campingområdet, med inriktning på att utveckla campingen med hållbarhetsprofil, med stugor för korttidsboende, husvagnsplatser, restaurang mm, och förväntas antas under 2022. Farstanäs gård i norra delen av reservatet är utpekad som en värdefull kulturmiljö i kommunens kulturmiljöinventering² och användes fram till 2014 som konferensanläggning av Södertälje kommun. I anslutning till gården finns även ett par bostadshus som hyrs ut som sommarstugor. Den större delen av naturreservatet, öster om väg 225 ingår i riksintresseområde för friluftslivet³.

1.2 Geologi och topografi

Området består omväxlande av kuperad skogsmark och böljande åkermarker. De högsta höjderna är ca 50 m.ö.h. Berggrunden består av metamorfa granitoider och sedimentära bergarter. I skogsmarken utgörs jordlagret av sandig morän och på många ställen går urberget i dagen. På åkermarkerna och campingområdet är det postglacial lera, finlera och sand. Norr om Farstanäs gård mot Vaskhusviken finns även gyttjelera. Stränderna utsätts för erosion från farleden, mest exponerade är de nordöstra delarna längst ut på Farstanäset. I slutningen ned mot sandstranden och på sandstranden i nordöst har flera källor med uppvällande grundvatten bildats. Den hydrologiska regimen i området är inte närmare utredd.

1.3 Naturtyper och bevarandevärden

Bevarandevärden för friluftsliv

Farstanäs är ett av södra Stockholmsregionens största havsbad- och campingområden och är viktigt för Södertälje kommun, såväl för turism som för kommuninvånare. Området ligger inom riksintresse för friluftsliv och relativt tätortsnära Södertälje och Järna. Det är av stor vikt att området är tillgängligt för allmänheten. I området finns möjlighet till en mängd aktiviteter så som bad, vindsurfing, paddling, motion och promenader, liksom båt- och föreningsliv. Skogsmarken är varierad och utgör fina strövområden med svamp- och bärmarker, markerade leder, varierad terräng, utsiktspunkter, fornminnen och en lång kuststräcka.

Pedagogiska bevarandevärden

Området är lätt att besöka med kollektivtrafik och ligger nära både Södertälje och Järna. De många olika naturtyperna i kombination med camping och havsbad samt service som servering, toaletter, markerade leder och skyltad naturinformation gör området attraktivt för besök från skolklasser, lägerskolor mm. Biologiska bevarandevärden:

Skogsmarken är klassad till 1,2 och 3. I skogen finns rikligt med äldre tallar, och ett relativt stort inslag av ädellövträd, framförallt grov ek men också ask, alm och många andra arter. Även

² Inventering av kulturmiljöer i Södertälje kommun. Delprogram 3. Ytter- och Överjärna socknar, 2011

³ Riksintresse för de samlade natur- och kulturvärdena i kustområdet och skärgården enligt 4 kap 1,2,4 §§ MB

inslag av sumpskog, strandskogar med klibbal och bergbranter finns. En värdefull svamp- och kryptogamflora med ett flertal rödlistade arter och signalarter finns i området. Gamla grova ekar förekommer rikligt längs bryn vid åkrar och vägar samt i restaurerade hagmarker. Det finns hagmarker och strandbete med hävdpräglad flora. Vid Farsta gård finns äldre alléer med gamla ädellövträd. Mycket artrika miljöer med värdefull svamp och lavflora, fladdermöss och fåglar med flera organismgrupper med ett flertal rödlistade arter registrerade från området.

Kulturhistoriska bevarandevärden

Farsta gård är utpekad som värdefull kulturmiljö i Södertälje kommuns kulturmiljöprogram⁴. Miljön ska enligt kulturmiljöprogrammet ges en kulturhistoriskt inriktad skötsel och antikvariska principer ska vara vägledande. En del av kulturmiljön är det öppna jordbrukslandskapet där fortsatt hävd är viktig. Det finns även ett 20-tal fornlämningar registrerade i området.

Geologiska bevarandevärden

Vid badstranden finns källor med framvällande grundvatten.

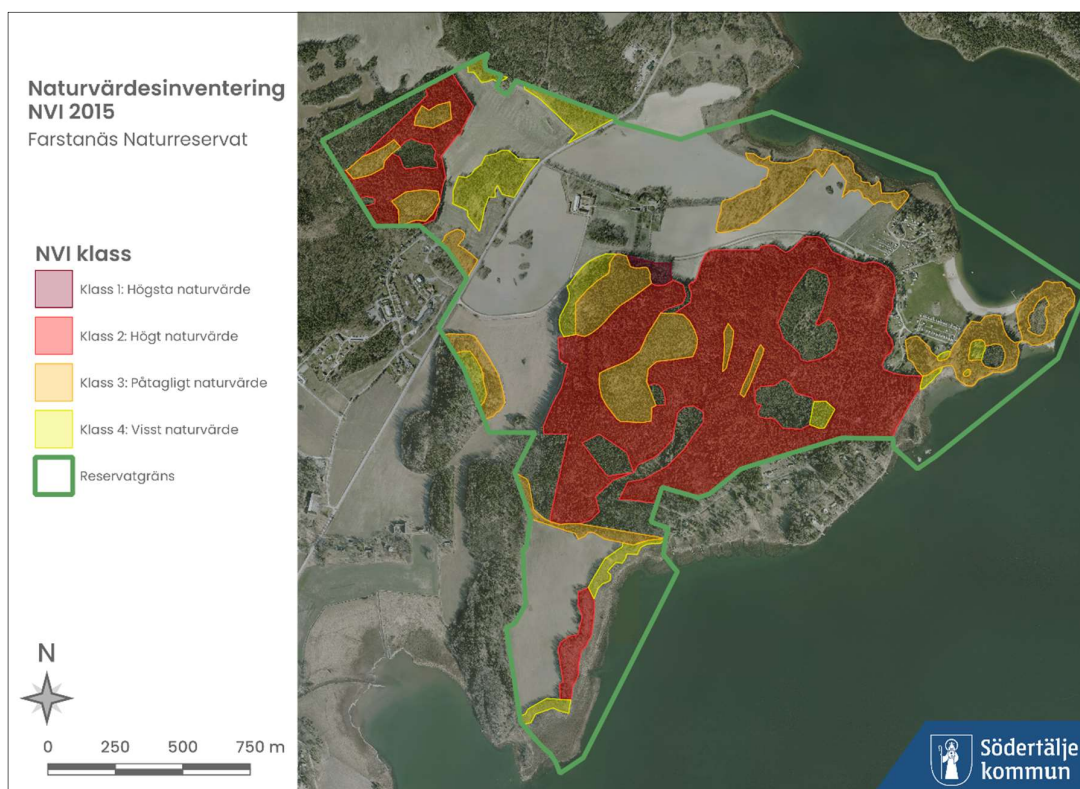
Skogsmark

Skogsmarken naturvärdesinventerades hösten 2015 på uppdrag av miljökontoret⁵. Till de mest värdefulla biotoperna och strukturerna hör äldre barrblandskog, grova ädellövträd och före detta hagmarksområden. Skogsmarken består av tallhällmarker på höjder som övergår i granskog och blandad barr- och lövskog på fuktigare mark. Ett par lövsumpskogar finns och läng stränderna finns klibbalskog. Spritt över hela området, framförallt i bryn mot vägar och åkermark och i före detta betesmarker i norr finns rikligt med grov ek och andra ädellövträd.

Naturvärdesinventeringen visar att större delen av skogsmarken uppnådde klass 2, högt naturvärde, vilket innebär att den har *"betydelse för att upprätthålla biologisk mångfald på regional och nationell nivå"*, motsvarande skogsstyrelsens nyckelbiotoper. Ett mindre område med ädellövskog med gamla lövträd och flera hotade arter har klassats till klass 1, högsta naturvärde, som definieras som *"område av särskild betydelse för att upprätthålla biologisk mångfald på nationell eller global nivå"*. I nästan alla delar av skogsmarken finns äldre tallar över 120 år gamla och förekomst av den rödlistade signalarten talticka finns på flera tallar, vilket indikerar högt naturvärde och lång kontinuitet av gammal tall.

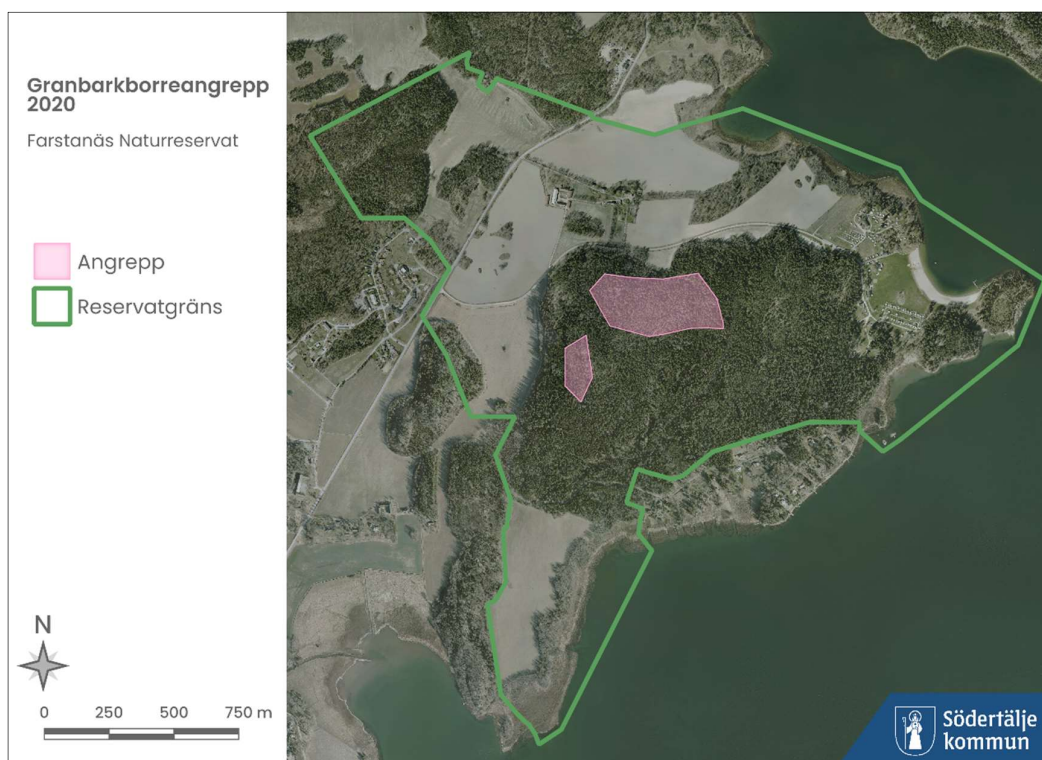
⁴ Delrapport av kulturmiljöprogram för Södertälje kommun 3 (7) Ytterjärna och Överjärna socknar, 2005

⁵ Inventering enligt svensk standard SS 199000:2014, Naturvärdesinventering avseende biologisk mångfald (NVI), Naturföretaget, 2015

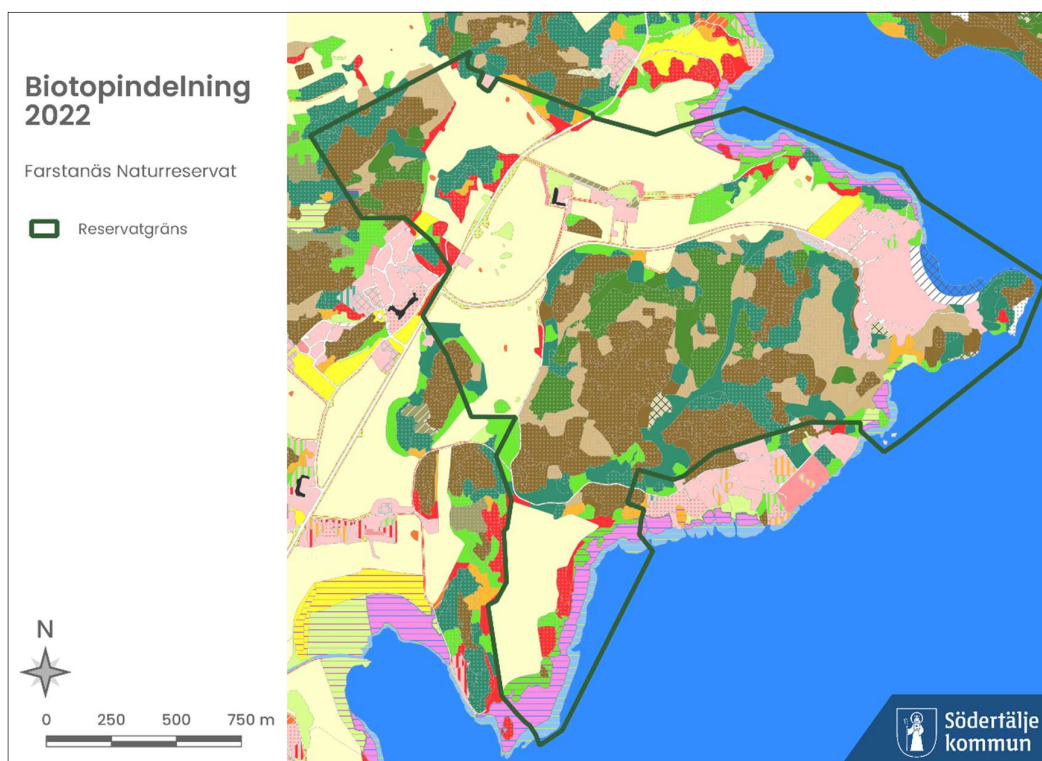


Figur 1. Naturvärdesklassning av skogsmark enligt NVI SIS-standard SS 199000:2014, Naturvärdesinventering avseende biologisk mångfald, i Farstanäs naturreservat, utförd av Naturföretaget 2015. I Bakgrunden, ortofoto från 2022. Observera att. Omarkerade områden i skogsmark är lågt naturvärde.

Under senare år, i synnerhet efter torrsommaren 2018, har angreppen av granbarkborre ökat i Farstanäs naturreservat, liksom i hela Södertälje kommun och i Stockholms län. Störst risk för stora angrepp av granbarkborre i Farstanäs naturreservat finns i de grandominerade bestånden men även mindre grupper av gran kan angripas i de andra skogstyperna i skogsmarken. I stora delar av skogsmarken, på tallhällmarker, i lövskog eller lövbladad skog är angrepp av granbarkborre ett mindre problem (se figur 4). Granbarkborreangreppen inventerades av reservatsförvaltarna 2020, se figur 3. 2022 hade angreppen spridit sig till flera delar av skogsmarken. Angreppen innebär att skogslandskapet omformas när delar av granbestånden dör av och mycket död granved skapas. Under kommande decennier förväntas skogen ändra sammansättning, där delar av granbestånden dör, ljusöppna luckor bildas, och sly slår upp. Under återväxten kan naturvårdsinriktad skötsel bidra till att öka variationen i skogslandskapet ytterligare.



Figur 2. Angrepp av granbarkborre, Farstanäs naturreservat, inventerat av miljökontoret 2020.



Figur 3. Biotopkarta över Farstanäs naturreservat (BIOTOP Stockholm, 2020). Kartbilden visar att variationen i skogstyper är stor i Farstanäs naturreservat. Risk för stora granbarkborreangrepp finns framförallt i biototyperna gran- och barrdominerad skog (grön och beige i kartan) samt blandad barr/lövskog (blågrön i kartan). Färgerna visar: grön; Grandominerad skog, beige; barrdominerad skog, blågrön; blandad barr-lövskog, brun; talldominerad skog, orange; blandlöv med inslag av ädellöv, röd; ädellöv, ljusgrön; triviallöv. Övriga färger är ej skogsbiotoper.

Hagmarker

Hagmarker har sedan 2015 restaurerats och bete har återintroducerats i norra delen av reservatet. Paradishagen, strax öster om Farsta gård består av en kuperad moränbacke med delvis berg i dagen. Detta område klassades till 4, lägsta klass, i den nationella ängs- och betesmarksinventeringen 2003, på grund av att det var kraftigt igenväxt. Området har fått klass 3 i NVI⁶; och framröjning av grova ädellövträd samt betesdrift rekommenderades som skötsel för att höja områdets naturvärde. Här finns enstaka äldre hagmarksbjörkar och ekar samt en hagmarksflora, med bland annat gullviva, brudbröd, darrgräs, daggekåpor, blåsuga, jungfrulin, backnejlika, ängshavre och ängsfryle. Det finns gott om spår av vildsvin. I norra delen av hagmarken finns en mindre, ravinliknande bildning med lövskog och en mindre bäck. Väster om paradiset längs Vaskhusviken har en strandäng restaurerats, Vaskhushagen, genom avverkning av björkskog och fräsning av vass, samt återintroduktion av bete. Området är viktigt för grön infrastruktur. Betade strandängar finns norr om naturreservatet i Vaskhusviken, samt söder om naturreservatet vid Moraåns utlopp vid Pilkrog. Väster om väg 225 finns ytterligare en tidigare hagmark som delas med Solåkraby. I detta område finns ett flertal ekjättar som hotas av igenväxning. Området har klass 3 i NVI och restaurering genom framröjning av ädellövträd och bete föreslogs. Under 2016 och 2017 utfördes frihuggningar av ek i området. Paradiset och hagen vid Solåkraby ingår sedan 2017 i miljökontorets uppföljning av ängs- och hagmarker som görs vart fjärde år.

Skyddsvärda träd

I naturreservatet finns många delområden med rikligt med gamla grova ekar och andra lövträd och området har som helhet betydelse för bevarande av skyddsvärda träd inom kommunen. Ett område med många grova ekar finns i lövskogen längs med södra delen av naturreservatet angränsande till det södra åkerskiftet och Järnafjärden. I området finns ett flertal grova ekar samt ett antal gamla björkar med mycket grov bark. Området är ganska kraftigt igenväxt med yngre lövträd och slånbuskage. Området har naturvärdesklass 2 i NVI och föreslagna skötsel är framröjning av grova ekar. Runt den södra åkern finns även ett flertal mycket grova ekar på angränsande fastighet utanför naturreservatet, samt längs norra sidan av åkern upp mot vägen till nästappan. Grova ekar finns även väster om väg 225, framförallt vid Solåkraby.

Vid Farsta gård finns tre alléer med äldre lind och ask. Den längsta allén sträcker sig från väg 225 in till Farsta gård i väst-östlig riktning. Allén fortsätter på andra sidan gården mot Paradishagen. Söderut från gården till Farstanäsvägen finns ännu en allé som delvis är återplanterad med yngre räd. En ensidig allé med hamlade lindar finns söder om gården ned mot infartsvägen till campingen. En rest av en allé finns även väster om väg 225. Under 2018 har alléträden beskrivits av arborist på uppdrag av Södertälje kommun som fastighetsförvaltare.

Stränder

Reservatet har ca 5 km strandlinje mot Östersjön, med Järnafjärden i öster och vaskhusviken i norr. I nordöst finns den långa sandstranden vid Farstanäs havsbad och camping, som är områdets stora besöksmål. Vid uddarna i öster övergår sandstranden till klippor.

⁶ Naturföretaget, 2015. Klass 3 i NVI definieras som: *Påtagligt naturvärde: bedöms vara av särskild betydelse att den totala arealen bibehålls, motsvarande ungefär av Skogsstyrelsens objekt med naturvärde,*

Längs strandlinjen finns även lövskog, lövsumpskog och vassbälten. I norr finns en lövsumpskog som vetter mot Vaskhusviken, med ask och klibbal och ett örtskikt med bland annat trolldruva, gullviva och blåsippor. Längs den östra södra stranden mot Järnafjärden, norr och söder om Nästäppan finns stora vassbälten, klibbalstrandskog och blandad löv- och barrskog längs stränderna.

Havsvikar

Vaskhusviken inventerades och naturvärdesklassades 2020. Inventeringen gjordes i en transekt (linje med inventeringsrutor) vid Farstanäs havsbad och en transekt i den inre delen av viken utanför Vaskhushagen. Bottensubstratet utgörs av gyttig lera i den inre delen av vaskhusviken och sand/sandig gyttja i viken vid badplatsen. Biotopen bedöms vara grund marin mjukbotten med flera positiva biotopkvaliteter och har klassningen "påtagligt naturvärde (Klass 3) i NVI. Viken är dock inte trösklad vilket innebär att den inte värms upp lika snabbt på våren som trösklade vikar. I transekten i inre delen av viken dominerade en äng med hårsärv, samt förekomst av borstnate, axslinga och höstlånke kärlväxtängar. Vid badplatsen, på ett djup av 2-4 m fanns en kransalgsäng av skörsträffe-tuvsträffe. Kärlväxt- och kransalgsängar på runda mjukbottnar är prioriterade bevarandevärden i Östersjön⁷. Inga rödlistade arter påträffades men växtsamhället kan betraktas som artrikt då 9 arter kärlväxter och 3 alger sammanlagt påvisades. Vegetationens täckningsgrad, de fina kransalgs- och hårsärvsängarna samt variation i bottensubstrat ger goda förutsättningar för uppväxtområde och skydd för olika fiskarter. Vid inventeringen syntes inga spår av negativ påverkan från muddringar eller erosion på bottenarna. Negativ påverkan från övergödning, båtbyggor och erosion bedöms vara liten.

Rekommendationen från inventeringen är att undvika muddring samt att byggor hänvisas till områden med tillräckligt djup. Enligt naturreservatets föreskrifter förbjuds muddring i Zon D som inkluderar vattenområde utom runt befintlig badplats och befintliga byggor. I betesmarken innanför transekt D i naturreservatet Farstanäs kan slätter av vass behövas för att inte marken ska växa igen. Eventuellt kan man även fräsa bort vass så att en blå bård bildas vilket kan gynna fiskrekrytering. Det mindre dike som finns i östra delen av betesmarken kan tillåtas sila över marken vid högre flöden för att gynna fisklek. Det är dock väldigt litet och kommer inte bidra med så stora mängder vatten.

Kultiverade miljöer

Inom Farstanäs naturreservat finns även kultiverade miljöer. På campingområdet och badplatsen området finns stora gräsmattor på före detta åker- och hagmark som sköts för att det ska vara god tillgänglighet för bad- och campinggäster. Utspritt i campingområdet finns äldre och yngre lövträd, främst björk, som är rester av det äldre jordbrukslandskapet med skogsbryn mot åker och en hagmark i norr.

Vid Farsta gård finns huvudbyggnad, flygelbyggnader och ekonomibyggnader samt ett par mindre uthus, före detta arbetsbostäder och en mindre sommarstuga, med omgivande tomtmarker. De mäktiga alléerna och de restaurerade hagmarkerna vittnar utgör gröna kulturvärden knutna till herrgårdslandskapet. Odlingslandskapet har ett högt kulturhistoriskt värde och ska hållas öppet enligt kommunens kulturmiljöinventering⁸.

⁷ Länsstyrelserna 2021, Plan för marint områdesskydd i Egentliga Östersjön Regionala mål och prioriteringar,

⁸ Inventering av kulturmiljöer i Södertälje kommun. Delprogram 3. Ytter- och Överjärna socknar, 2011

Åkermarken utgör ca 70 ha och brukas för spannmålsodling. Farsta gårds jordbruksmark är klassad till klass 3 och 4 i länet⁹ (där klass 5 är den bästa jordbruksmarken), och har relativt stora och lättbrukade skiften, samt tillgång till ekonomibyggnader.

Artmångfald

Ett antal inventeringar och exkursioner med artobservationer och artnoteringar i artportalen har tidigare gjorts i delar av naturreservatet, se tabell 1. Ett utdrag ur artportalen visar att över 1400 olika arter är rapporterade från reservatsområdet (Artportalen 2022-05-31, utdrag mellan år 1967-2022). Av dessa rapporter är 130 rödlistade (20 kärlväxter, 1 mossa, 6 lavar, 35 svampar, 2 insekter, 62 fåglar och 4 fladdermöss). Många av fågelobservationerna är sjöfåglar som främst är kopplade till Järnafjärden, men bland annat talltita och spillkråka finns noterade från skogen. Naturvärdesinventeringen 2015 och resultatet av miljökontorets kartläggning inför skötselplanen visar på en mängd miljöer och småbiotoper i området skogar med goda förutsättningar för biologisk mångfald, bland annat nordvända klippbranter och mycket gamla björkar, ekar, källutsprång mm. Året 2015 var ett mycket torrt år, vilket innebär att antalet observerade arter kan antas vara relativt lågt i förhållande till vad som finns i området. Vid Fladdermusinventeringen 2018 noterades 9 fladdermusarter. De viktigaste biotoperna för fladdermöss är strandskogarna runt Vaskhusviken och gårdsmiljön runt Farsta gård. En koloni av vattenfladdermus påträffades i ett hålträd vid campingen. Hagmarken vid Paradiset och strandängen i innersta delen a Vaskhusviken har restaurerats och bete har införts. Restaureringarna ökar ytterligare förutsättningarna för biologisk mångfald för bland annat fladdermöss, fåglar, insekter och kärlväxter. Paradiset inventerades på kärlväxter inför restaureringen och har följts upp i ängs- och hagmarksinventeringen 2021.

⁹ Åkermarksgradering i Stockholms län, 1976, digitalt kartlager, LstAB Åkermarksgradering (1976)

Tabell 1 lista på inventeringar som har gjorts i området

Inventering	år	Referens/Källa
Lavar, Inventering Farsta allé	1991	Leif Andersson, ProNatura, 1991, projektet "Hotade arter på Södertörn"
Nyckelbiotopsinventering	2001-2002	Skogsstyrelsen, Bo Törnquist, Skogens pärlor, https://kartor.skogsstyrelsen.se/kartor/ utdrag 2021-10-05
Skyddsvärda träd, Skyddsvärda trädmiljöer	2013	LstAB Länskarta Stockholms län, utdrag 2021-10-11. Inventerades i samband med inventerings av skyddsvärda träd inom ramen för åtgärdsprogrammen för hotade arter, 2013.
Fladdermusinventering	2017-2018	Ecocom, 2019, Fladdermusinventering på Södertörn 2017 – 2018. Inventering av fladdermöss i Stockholm, Nacka, Tyresö, Botkyrka, Haninge, Huddinge, Nynäshamn, Salem och Södertälje kommuner. Projektet Fladdermusinventering på Södertörn, Södertörnsekologerna
NVI	2015	Naturföretaget, 2015, <i>Naturvärdesinventering av Farstanäs naturreservat</i>
Inventering av grunda havsvikar (Vaskhusviken)	2006	Medins Biologi AB, 2006, <i>Inventering av grunda havsvikar och åmynningar i Södertälje kommun 2006</i>
Inventering av grunda havsvikar, NVI-klassning (Vaskhusviken)	2020	AFRY, 2021, <i>Vegetationskartering och naturvärdesbedömning i Egelsviken och Vaskhusviken i Södertälje kommun</i>
Hasselsnok (Nästäppan, utanför reservatet)		Rapporter från boende i Nästäppan, framkom i samband med detaljplanearbete för Nästäppan, 2020. Ej bekräftad genom inventering
Ängs- och hagmarksinventering, Södertälje kommun	2017 2021	Lennart Karlén, 2017. Fältprotokoll för Ängs- och hagmarksinventering, Paradiset.
Svampguidning	2013	Hans Rydberg, Observationer i artportalen, utdrag 2021-10-11

1.4 Områdeshistorik och markanvändning

Naturreservatets historia

Farstanäs naturreservat bildades 1967 efter att Södertälje stad köpt in marken för att säkra friluftsområde för invånarna i kommunen. Samtidigt anlades Farstanäs havsbad och camping. Beslutet från 1967 reglerade möjligheten att bygga i reservatet men gav ett mycket svagt skydd för naturvärden inom reservatet. Miljökontoret har därför sett det som mycket prioriterat att arbeta fram ett nytt förslag till beslut som ger skydd åt naturmarken och möjlighet att utveckla campingområdet och friluftslivet i området.

Enligt handlingar från Södertälje stadsarkiv var bakgrunden en motion ställd 1956 i Stadsfullmäktige om att kommunen skulle förvärva mark för att inrätta billiga kommunala sommarstugor för korttidsuthyrning till kommunens invånare. Med anledning av detta köptes Farsta gård med fastigheterna Farsta 1:1, Håknäs 4:6 och 4:14 1964. Sedan tillsattes en utredning som skulle föreslå hur området skulle utvecklas. Utredningen föreslog bland annat "badplage" med servicebyggnader, campingområde för weekendcamping om ca 5 ha samt tillfartsväg och parkering, båtbyggor för gästhamn, rodduthyrning, tennisbanor, strövområde i skogen och att Farsta gård skulle bli en kursgård. Enligt utredningen ansågs inte området vara lämpligt för inrättande av ett fritidsstugeområde. Istället hänvisades detta till Nästäppan, där det fanns obebyggda tomter. Det ansågs mycket angeläget att området kunde tas i bruk för camping och bad redan 1966. Utredningen föreslog även att medel skulle sökas från statens naturvårdsnämnd och friluftsnämnd för finansiering.¹⁰

Farstanäs naturreservat bildades enligt dåvarande naturvårdslagens 7 och 8 §§. Syftet med naturreservatet var att "säkra ett för bad och rörligt friluftsliv värdefullt område". Naturreservatet beslutades av länsstyrelsen på kommunens ansökan, med kommunen som förvaltare. Enligt då gällande lagstiftning kunde inte kommuner bildanaturreservat. Södertälje kommun erhöll statsbidrag för inrättande av naturreservatet. Naturreservatet omfattar enligt beslutet fastigheterna Farsta 1:1, Håknäs 4:6 och 4:14, dåvarande Järna kommun, med undantag för ett utskifte vid Yngern och området för byggnadsplan vid Nästäppan.

Naturreservatets gränser har justerats vid två tillfällen. Ett mindre område i Farstanäs naturreservat upphävdes vid Solåkraby 1969, efter att Södertälje stad yttrat sig om att området väster om gamla E4 inte var avsett att ingå i naturreservatet¹¹. Länsstyrelsen upphävde den del av naturreservatet där Södertälje stad hade upprättat en byggnadsplan för utvidgande av Solåkraby. Gränslinjen justerades även 2012, så att det område som omfattats av byggnadsplan för Nästäppan helt ligger utanför naturreservatet¹² i enlighet med beslutstexten. Den då gällande gränsen mättes in på uppdrag av Miljökontoret 2014 och omfattade 281 ha.

Fram till 2014 förvaltades skogsmarken i området genom en skogsbruksplan, med tekniska nämnden i Södertälje kommun som ansvarig. En avverkning har skett under 2000-talet nordväst om nästäppan i en dalgång. Delar av skogsmarken har även gallrats. 2014 flyttades förvaltningen av naturreservatet från tekniska nämnden till miljönämnden i Södertälje kommun, som ansvarar för förvaltningen av de kommunala naturreservaten. I och med detta påbörjades en översyn och upprustning av naturreservatets naturmark, gränsmarkering och skyltning samt framtagande av ett förslag till skötselplan. Ett förslag till skötselplan beslutades 2016 av Miljönämnden. Förslaget till skötselplan har använts som förvaltningsplan för Farstanäs naturreservat sedan 2016, men har inte haft någon juridisk verkan eftersom den inte hade stöd i föreskrifterna för naturreservatet från 1967. Skötselplanen inriktades på förvaltning och utveckling av camping, biologiska värden och friluftsliv och ligger till grund för kommunens naturreservatsbeslut och denna skötselplan. Som grund till skötselplanen gjordes en naturvärdesinventering 2015, som visar att stora delar av skogsmarken har stora biologiska värden, samt en inventering av två vikar i vattenområdet utanför reservatet 2020. Det finns även ett flertal andra art- och biotopinventeringar som underlag för skötselplanen och reservatsbeslutet. Skyltningen byttes ut och förnyades och upprustning av vandringsleder

¹⁰ Stadsfullmäktige i Södertälje, 1956; Södertälje stads fastighetskontor, 1964; Drätselkammaren, 1965; Stadsfullmäktige 1965.

¹¹ Länsstyrelsens beslut, 1969-10-15, dnr 22R11-47:69

¹² Länsstyrelsens skrivelse, dnr 511-2011-584, 2012-01-27

gjordes under 2015-2017. En ny parkering till reservatsbesökare är inrättades i reservatets södra del vid vägen till Nästappan. Biotoprestaureringar, bl.a. restaurering av hagmarker och återinförande av bete samt frihuggning av ädellövträd har genomförts 2015-2022.

Farstanäs havsbad och camping

Campingen inrättades redan 1966, året innan naturreservatet beslutades. Farstanäs Havsbad och camping är ett viktigt besöksmål i Södertälje kommun. Av utredningarna framgår att campingen är ett utav de ursprungliga anledningarna till att kommunen köpte in området. Campingen har under åren utvecklats och delar av området kom att privatiseras genom långtidsboende och tillbyggnader av stugor och husvagnar. Länsstyrelsen inledde tillsyn mot campingen, som slutgiltigt städades av hösten 2021. Ett detaljplanearbete för att utveckla campingområdet påbörjades 2010. Det första förslaget till detaljplan öppnade upp för byggande av bostadsrätter med uthyrning, men bedömdes av länsstyrelsen vara oförenlig med naturreservatet. Detaljplanen ändrade riktning till campingverksamhet med utrymme för byggnation av ca 40 övernattningsstugor, 350 uppställningsplatser för husvagnar, samt servicebyggnader, restaurang, vandrarhem, pool och lek område. Detaljplanen förväntas antas under 2023. Kommunalt vatten- och avlopp samt GC-väg längs med Farstanäsvägen projekteras för att försörja campingen. Det gamla naturreservatsbeslutet tillät byggnation för campingens räkning men med otydliga ramar. Det kommunala naturreservatsbeslutet förslag till reservatsbeslut och detaljplanen har tagits fram parallellt och harmoniserats med varandra och förtydligar campingens yttre ramar och utvecklingsmöjligheter. I ZON A tillåts campingen utvecklas, samtidigt som allmänhetens tillgänglighet till området och naturvärdena värnas.

Förvaltning av camping och byggnader

Campingområdet, jordbruksmarken med ekonomi- och flygelbyggnader samt tre bostadshus/fritidshus i anslutning Farsta gård har arrenderas ut av Södertälje kommun. Kursgårdens verksamhet i Farsta gård lades ned 2014 och huvudbyggnaden har sedan dess stått oanvänd. Södertälje kommun har utrett möjligheten att sälja Farsta Gård och stycka av mark, och framtiden för gården är inte beslutad. Kommunfullmäktige har i mål och budget 2021-2023 beslutat att rusta upp och hyra ut Farsta gård. Uppdraget ligger inom Tekniska nämnden. Naturreservatsbeslutet och skötselplanen styr inte användningsområdet för Farsta gård och andra omkringliggande byggnader, men säkrar möjligheten för allmänheten att passera gårdsområdet och nyttja allévägarna som ansluter till gården.

Kulturhistoria

Enligt Södertälje kommuns kulturmiljöinventering har Farstas gårdsmiljö med mangård från 1700-talet, arbetarbostäder, ekonomibyggnader och alléer, omgivet av ett öppet odlingslandskap och alléer ett högt kulturhistoriskt värde. Skötseln ska vara kulturhistoriskt inriktad, jordbruksmarken brukas och alléer bör vårdas enligt en särskild skötselplan¹³. PBL 8 kap §13 är tillämpligt och ärenden som rör bygglov ska remitteras till stadsantikvarien¹⁴.

Farsta gård ligger i en dalgång med öppet odlingslandskap ner mot Vaskhusviken och Järnafjärden. Området utgjordes under förhistorisk tid en del av den forntida havsviken Bergagarnet och kring vikens stränder finns fornlämningar bestående av bland annat brons- och järnåldersgravar. I fornminnesregistret finns 24 fornlämningar registrerade, bland annat flera

¹³ Inventering av Kulturmiljöer i Södertälje kommun

¹⁴ Kartläggning av kulturhistoriskt värdefulla fastigheter i Södertälje kommun och Telgekoncernen, Projektgruppen för Kulturfastigheter 2012, rev -05-12

rösen och stensättningar från brons- eller järnålder på höjder, ett par hällristningar från stenåldern strax väster om väg 225, samt ett par yngre lämningar från bosättningar.

Platsen Farsta finns belagt från 1300 talet. Under 1600-talet blev Farsta säteri och var en av de dominerande gårdarna i bygden tillsammans med Brandalsund norr om Vaskhusviken. Gården brändes under ryssarnas angrepp 1719 och nuvarande mangårdsbyggnad uppfördes senare under 1700-talet. De nuvarande ekonomibyggnaderna uppfördes 1917-19 och 1920 styckades Nästäppan av för uppförande av sommarstugor.

Under 40-talet uppläts gården till filminspelningar, bland annat *Min syster och jag*, som hade premiär 1951¹⁵ och *Hälsoresan* (1999)¹⁶. 1965 köpte Södertälje kommun in gården, som renoverades för att bli kursgård, och inreddes med bland annat möbler av Carl Malmsten och konst¹⁷. Gården har stått oanvänd sedan 2014, då verksamheten som kommunal kursgård lades ned. Kommunen utredde under 2018-2020 försäljning av gården och avstyckning av mark, men beslutade att behålla den i kommunal ägo. Under 2021-2022 pågår kulturhistorisk renovering av huvudbyggnaden.

Jordbruksverksamhet

Farsta gårds jordbruksmark är klassad till klass 3 och 4 i länet¹⁸ (där klass 5 är den bästa jordbruksmarken), och har relativt stora och lättbrukade skiften, samt tillgång till ekonomibyggnader. Stadsbyggnadskontoret har inom odlingsstrategin gjort en utredning om professionell småskalig grönsaksodling vid Farsta gård. Utredningen omfattar användning av gårdens ekonomibyggnader och närliggande åkerskiften samt behov av bevattningsdamm. Reservatsförslaget tar inte ställning till vilken typ av jordbruksverksamhet som kan bedrivas i området. Däremot krävs enligt förslaget tillstånd från miljönämnden för tillkommande byggnader för jordbruksverksamhet. Verksamheten har också att ta hänsyn till kulturmiljön, som anger att det öppna kulturlandskapet kräver fortsatt jordbruksdrift¹⁹. Verksamheten behöver också anpassas efter möjligheten att bedriva friluftsliv och säkerhet för besökare, vilket innebär att det kan behövas en begränsning i tunga transporter på Farstanäsvägen och allévägen från väg 525 in till Farsta gård. Föreskrifterna har inkluderat det eventuella behovet av att skapa en bevattningsdamm på åkermarken. En bevattningsdamm föreslås preliminärt i utredningen vid diket som rinner ut i Vaskhushagen, vilket även stämmer överens med rekommendationer i inventeringen av havsvikar.

1.5 Friluftsliv och rekreation

Farstanäs havsbad och camping är ett av stockholmsregionens största havsbad och naturreservatet ligger inom riksintresse för friluftsliv och inom en regional grön kil. Området har regional betydelse för friluftslivet med många internationella besökare.

Stranden består av en vidsträckt sandstrand mot Järnafjärden. Området ligger lättillgängligt vid väg 225, ca en mil söder om Södertälje och 5 km öster om Järna. Det går att ta sig till området med båt och en gästbrygga finns öster om badstranden. Kollektivtrafik finns vid väg 225, och kommer eventuellt att dras in till campingens entré i framtiden. En gång- och cykelväg planeras från väg 525 till campingen, parallellt med Farstanäsvägen. På camping- och badområdet

¹⁵ Skylt inne på Farsta gård, 2021.

¹⁶ Wikipedia

¹⁷ Skylt i Farsta gård som berättar om renoveringen,

¹⁸ ¹⁸ Åkermarksgradering i Stockholms län, 1976, digitalt kartlager, LstAB Åkermarksgradering (1976)

¹⁹ Inventering av kulturmiljöer i Södertälje kommun. Delprogram 3. Ytter- och Överjärna socknar, 2011

anordnas aktiviteter och tävlingar, till exempel beachvolleyboll. I området har även Södertälje windsurfingklubb haft sitt hemområde sedan 1978. Det finns tre vandringsleder genom området, Skogsstigen, Strandstigen och Paradisstigen. Kustleden, som binder samman Farstanäs med Yttereneby, går parallellt med områdets stigsystem. Skogen är en fin bär- och svampskog och sevärdheter som bronsåldersrösen och havsutsikt erbjuds.

Tillgänglighetsanpassningar

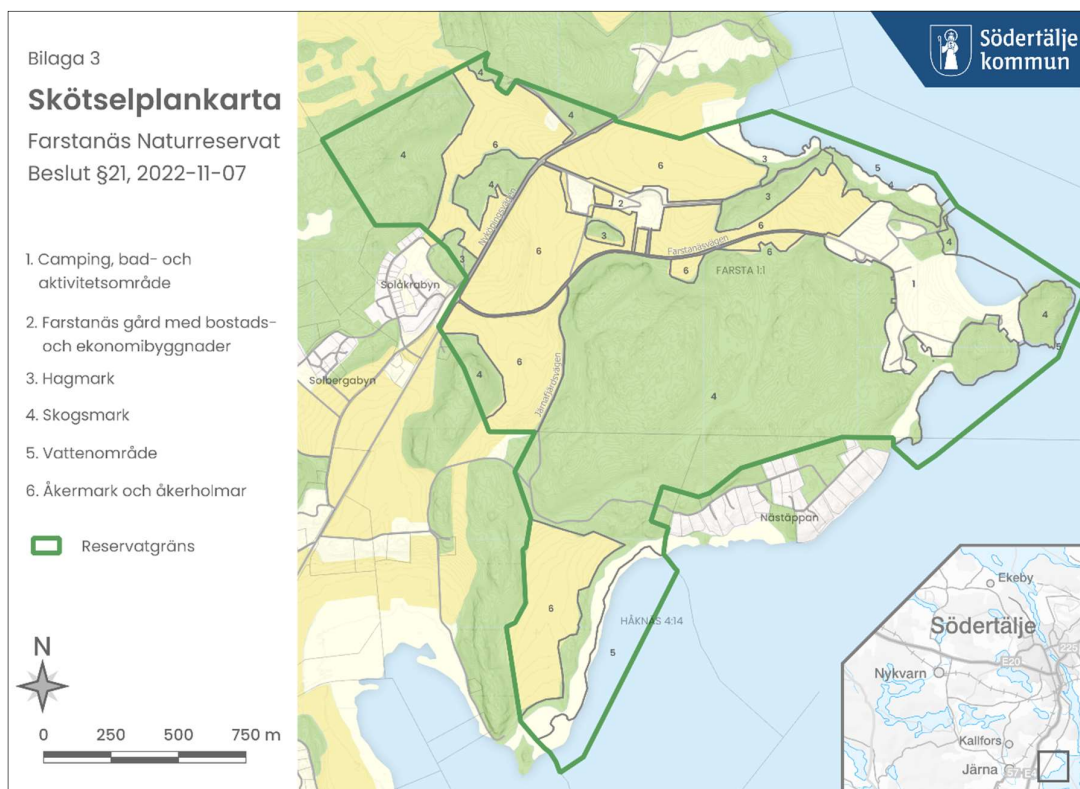
Naturreservatet ska vara tillgängligt för personer med funktionsvariationer. Förutsättningarna är dock varierande och de naturliga förutsättningarna sätter ramarna för var tillgänglighetsanpassningar för flera målgrupper kan göras. I stora delar av naturmarken är det för kraftig topografi för att kunna göra tillgänglighetsanpassningar för personer med nedsatt rörelseförmåga, och naturmarken är känslig för större ingrepp så som breddade stigar med låg lutning och fastare markbeläggning. Tillgänglighetsanpassningar behöver därför göras där det är goda förutsättningar för tänkta målgrupper att tillgodogöra sig anordningarna samt där anordningarna inte riskerar att komma i konflikt med områdets naturvärden.

Befintliga och planerade tillgänglighetsanpassningar:

- Inom campingområdet finns det flera asfalterade vägar som gör området framkomligt.
- Parkeringsplatser för rörelsehindrade finns närmast entrébommarna till campingen.
- Farstanäs havsbad. Tillgängligt bad med badramp.
- Tillgänglig stig med picknickbord planeras i anslutning till badplatsen och Strandstigen. (planeras under 2023). Delar av strandstigen runt uddarna i öster lämpar sig för att tillgänglighetsanpassas i framtiden då terrängen är flack.
- Ledmarkering och skyltning görs så tillgängliga som möjligt, avseende placering, språk m.m.
- Byggnader anpassas enligt gällande regelverk i plan- och bygglagen (PBL) samt i plan- och byggförordningen (PBF).

2. Plandel

2.2 Skötselområden med bevarandemål och åtgärder



Figur 4. Skötselplankarta över skötselområdena.

Skötselområde 1: Camping, bad- och aktivitetsområde

Beskrivning

Området omfattar camping, badplats och parkeringar (Zon A, B och C enligt beslutskarta) samt infartsväg från väg 225, Farstanäsvägen. Området består av öppen, före detta åker- och betesmark, med den vidsträckt badstranden i centrum, och sköts till största delen som klippta gräsmattor. I svackan mellan de skogklädda uddarna i den östra delen finns "Surfstranden", en mindre sydvänd grusig strand. I Zon A (Campingområde) förväntas campingen med husvagnsplatser, övernattingsstugor, restaurang och servicebyggnader samt eventuellt vandrarhem och poolområde utvecklas under kommande år efter detaljplanens antagande (förväntas antas år 2022). I Zon C (bad- och aktivitetsområde) tillåts viss utveckling så som bryggor eller bastu, vilket kräver att även strandskyddsdispens medges. Farstanäsvägen planeras att breddas med en gång- och cykelväg. I området prioriteras friluftsliv och tillgänglighet för allmänheten och campinggäster.

I de öppna områdena finns många skyddsvärda träd, framförallt björkar, som utgör rester av tidigare hagmark och skogsbryn mot åkermark. Det finns ett stort bestånd av särskilt skyddsvärda björkar med hålbildningar i norra delen, som är en gammal hagmark som används för camping. De solitära träd som ännu inte uppnår kriterier för särskilt skyddsvärda, har ett värde som nästa generations skyddsvärda träd. Källor med upptryckande grundvatten finns på några platser vid stranden och anslutande gräsyta. I gräsmarkerna finns inslag av torrbackar. I området finns goda

möjligheter att utveckla vissa ytor av gräsmarken och skogsbryn för att gynna ängsflora och pollinatörer genom att skötsel anpassas med slåtter eller genom anläggande av ängsplanteringar och plantering av rabatter.

Bevarandemål

- Camping- och badområde är välskötta, inbjudande och tillgängliga för allmänheten.
- Inslag av solitärträd och skyddsvärda träd, finns i området, särskilt i de gamla betesmarkerna i norra och södra/sydöstra delen.
- I de öppna ytorna finns inslag av ängsmark och blommande planteringar som gynnar pollinatörer.
- Havsbadet och Surfstranden hålls öppna.
- Området är fritt från invasiva arter.

Skötselåtgärder:

- Rökning av vass och annan vegetation samt bortstädning av inflytande växtmaterial och skräp sker vid behov längs den stora badstranden och Surfstranden.
- Gräsklippning av öppna gräsytor.
- Utveckling av ängsmarker och slåtteräng i delar av de öppna ytorna genom anpassad skötsel.
- Utveckling av ängsmarker/blommande planteringar genom nyanläggning av ängsmarker och rabatter.
- Skyddsvärda träd vårdas och förutsättningar för nya generationer av solitära träd skapas.
- Träd som kan utgöra en risk för besökare, byggnader eller camping ska om lämpligt beskäras för att öka livslängden, kapas som högstubbar eller fällas. Död löv- och tallved lämnas om möjligt i området eller samlas i faunadepåer i eller i anslutning till de öppna ytorna.
- Nyplantering av löv- eller ädellövträd kan göras för att stärka naturvärden och skapa variation i de öppna ytorna.
- Nya planteringar av träd och andra växter ska vara av inhemsk, helst regional härkomst och anknyta till den rådande natur- och kulturmiljön, samt gynna pollinatörer.
- Kvarlämnade tujahäckar, och andra privata planteringar, samt anläggningar som murar, plattsättning mm från tidigare campinggäster röjs bort.
- Renhållning.

Skötselområde 2. Farstanäs gård med bostads- och ekonomibyggnader

Beskrivning

Skötselområdet utgörs av gårds-, bostads- och ekonomibyggnader och omkringliggande mark som disponeras som tomtmark eller behövs för lantbrukets drift, samt vägar med alléer som leder till gårdsområdet. Farstanäs gård har sedan Södertälje kommun köpte in fastigheten på 1960-talet använts som konferensanläggning. Verksamheten upphörde 2014 och huvudbyggnaden har sedan dess stått oanvänd. Renovering av huvudbyggnaden påbörjades 2021. Åtgärder som rör byggnaderna ska remitteras stadsantikvarien i enlighet med kommunens kulturmiljöinventering pga att de utgör en känslig kulturmiljö. Ekonomibyggnaderna och flygelbyggnaderna disponeras för närvarande av den arrendator som arrenderar jordbruksmarken. Tre andra bostadsbyggnader hyrs ut som bostäder till privatpersoner. Genom gårdsmiljön går flera äldre, allékantade grusvägar. Söder om gården finns även en allmän parkering för reservatsbesökare. Nya byggnader som behövs för jordbruket kan tillkomma efter tillstånd från miljönämnden.

Alléerna har betydelse både för biologisk mångfald och kulturmiljö och är biotopskyddsområden. Biotopskyddsområden omfattas av bestämmelser om områdesskydd 7 kapitlet 11 § miljöbalken och förordningen (1998:1252) om områdesskydd enligt miljöbalken m.m.²⁰. Alléerna beskars av arborist hösten 2018. För vård, bevarande och utveckling av alléerna behövs en särskild trädvårdsplan.

Det är viktigt att alléerna och parkeringen även fortsättningsvis är öppna för allmänheten, oavsett hur gården och gårdsmiljön används i framtiden. Passagen ska ge allmänheten möjlighet att gå och cykla förbi gården mellan de tre allévägar som utgår från huvudbyggnaden, västerut mot väg 225, österut mot hagmarken Paradiset, samt söderut till Farstanäsvägen.

Bevarandemål:

- Allévägar som genomkorsar gårdsbilden är tillgängliga för friluftsliv, fotgängare och cyklisterna. Den allmänna parkeringen söder om Farstanäs gård hålls i vårdat skick och är tillgänglig för allmänheten.
- Byggnader, trädgårdar och mark runt ekonomibygnader hålls i vårdat skick.
- Alléerna i området har en hög andel äldre träd och återplanteras vid behov.

Skötselåtgärder:

- En trädvårdsplan tas fram för alléerna och andra äldre träd i skötselområdet.
- Alléer sköts i enlighet med trädvårdsplanen.
- Kulturhistoriskt inriktad skötsel av byggnader och gårdsmiljöer i enlighet med kulturmiljöprogrammet.

Skötselområde 3: Hagmark

Beskrivning

Skötselområdet består av fyra delområden.

3 a: Paradishagen. Restaurerad hagmark.

3 b: Vaskhushagen, restaurerat strandängsbete.

3 c: Solåkra, planerad hagmark. Restaurering av jätteträdsmiljöer har utförts.

3 d: Åkerholmen söder om ekonomibygnaderna (Planerad hagmark).

Delområde 3a: Paradishagen. Öster om Farstanäs gård finns en kuperad före detta betesmark har restaurerats och röjts på igenväxningsvegetation. Bete återinfördes 2017. Grova björkar, samt rönn och hassel och lind finns spridda i området. Enstaka ekar och grova tallar finns i nordöst. Igenväxningen består till stor del av lövträd men i vissa delar dominerar ung gran, samt stora områden med slånbuskage. I slänten mot gården kommer det många unga ekar som kan utvecklas till nya jätteträd. Rester av hagmarksflora som brudbröd och mandelblom finns. Det finns inslag av berg i dagen. I norr finns en mindre bäck med ravinliknande bildning och lövskog. En allékantad grusväg leder från Farsta gård till östra delen av området och grusvägen fortsätter ned mot en glänta med en äldre sjöbod. På platsen har det tidigare funnits bryggor. Grusvägen och gläntan planeras att ligga utanför hagmarksstängslet. Genom området går en vandringsled, Paradisstigen, som knyter ihop campingen med Farstanäs gård och den Kustleden. Hagmarken har inventerats 2017 och 2021 i kommunens Ängs- och hagmarksinventering.

²⁰ Miljöbalken (1998:808), se 7 kapitlet 11 §
Förordning (1998:1252) om områdesskydd enligt miljöbalken m.m.

Delområde 3b, Vaskhushagen: Strandäng som har restaurerats med avverkning av lövträd och vassröjning samt återinförande av bete. Området kan eventuellt utvecklas med fågeltorn och stigar.

Delområde 3c: Solåkra. Väster om väg 225 ligger ett område med stort inslag av gamla grova ekar. Området ligger delvis utanför reservatet. Framröjning av jätteträden har utförts och området planeras för bete, helst i samarbete med markägaren på fastigheten Farsta 1:3. Bete eller återkommande röjningar är nödvändigt för att förlänga livstiden för ekjättarna och skapa gynnsamma förhållande för efterträdare. Genom området anläggs en stig som ansluter till skogsmarken i nordväst med fornlämningar.

Delområde 3d: Åkerholmen. Planerad hagmark på åkerholme.

Bevarandemål

- I hagmarkerna finns inslag av skyddsvärda träd som grova ädellöv - och lövträd samt inslag av grov tall.
- Hagmarkerna betas kontinuerligt och igenväxningsvegetation röjs återkommande. I hagmarkerna finns en örtrik hagmarks- eller lundflora.
- Slånbuskagens utbredning begränsas till mindre grupper (delområde a).
- Sjöboden underhålls och gläntan vid vattnet hålls öppen (delområde a).
- Hagmarkerna har stängselgenomgångar för friluftslivets tillgänglighet.

Skötselåtgärder:

- Stängsling och elförsörjning för betesdrift samt skapande och underhåll av stängselgenomgångar för friluftslivet.
- Säkerställ och underhåll färskvattenförsörjning för betesdjuren.
- Betesdrift genom avtal med djurhållare.
- Biotoprestaurering genom röjning och gallring för att öppna upp hagmarkerna och gynna jätteträd och andra skyddsvärda träd. Unga efterträdare av lövträd, främst ädellöv sparas och gynnas. Död ved tillskapas genom försiktig luckhuggning och ringbarkning. Bortgallrat material förs ut ur reservatet eller läggs upp som faunadepåer.
- Röjning av sly, slån och ros.
- Fräsning av vass och starkväxande strandvegetation vid behov i Vaskhushagen.
- Eventuellt tillskapande av död ved med yngre skog genom försiktig luckhuggning eller ringbarkning.

Skötselområde 4: Skogsmark

Beskrivning

Skogsmarken i Farstanäs naturreservat inventerades enligt svensk standard för naturinventering (NVI) under hösten 2015. Den större delen av skogsmarken är barrdominerad blandskog, med större inslag av tall på höjder och hållmarker och större inslag av gran i sluttningar och fuktigare marker. På högre partier och hållar i framförallt den västra delen av det stora skogsområdet finns rikligt med grov tall. Inventeringen visar att större delen av skogsmarken har mycket höga naturvärden, motsvarande nyckelbiotopklass. Efter 2018 har angreppen av granbarkborre ökat i området, vilket innebär att skogsmarken kommer att förändras i ålder, artsammansättning och mängden död ved under de kommande decennierna. Söder om Farsta gård finns ett lövdominerat område med stort inslag av död ved och grov ask, som har klassats till högsta naturvärde i naturvärdesinventeringen. I området finns ett par områden som sedan tidigare har klassats som nyckelbiotoper, bland annat ett par sumpskogar med stort inslag av död ved.

Längs brynzonerna mot åker, stränder och vägar är inslaget av lövträd större. Ekdominerade områden med jätteträd finns spridda längs brynzoner vid åkermarker och vägar och i strandskogen. Områdena är i stort behov av skötsel med frihuggning av de grova ekarna. I södra delen, vid vägen till nästäppan samt i den södra strandskogen mot det södra åkerskiftet är inslaget av jätteträd stort. Ett flertal gamla ekar som har inventerats i jätteträdinventeringen finns här, samt områden med mycket grov asp och i vissa partier buskskikt med stort inslag av hassel. Strandskogarna domineras av al och ask på fuktigare mark och i södra delen finns en kulle med stort inslag av grov ek och grov björk. Lövinslaget är också stort på de östra uddarna i anslutning till campingområdet. Här finns även fina klipphällar ut mot vattnet, med stort värde för friluftslivet. På ett par ställen i skogsmarken finns öst- och nordvända klipphällar som har förutsättningar för många arter av mossor. Delar av skogen har gallrats och det finns ett par bestånd har förnygringsavverkats på senare tid. Här växer idag tall och björk samt ett bestånd med yngre lövskog på fuktig mark. Lövskogen på fuktig mark är snårig och svårframkomligt och utgör idag en bra miljö för småfåglar. På grund av gallringar och liten återväxt är skogen på vissa ställen ganska gles och luckig. Brist på död ved finns i de bestånd som har blivit gallrade. Öster om Järnafjärdsvägen mot Nästäppan finns ett område som är lämpligt för skogsbete om vattenförsörjning till betesdjuren kan säkras. Här finns även ett bestånd av tysklönn, *Acer pseudoplatanus*, som är klassad till mycket hög risk för invasivitet²¹.

I skogsområdet i nordvästra delen av reservatet, väster om väg 225 finns grov gran och gammeltallar på hållmarker. På den högsta hållmarken finns även ett par fornlämningar i form av rösen och utblickar med utsikt mot Vaskhusviken. De mindre skogspartierna väster om väg 225 består av blandskog med stort lövinslag. Längs brynen finns grova ekar och vid infarten till fastigheten Farsta 1:33 finns rester av en allé.

Luftledningen i skogen mellan campingområdet och Nästäppan planeras att tas bort och förläggas som markledning längs vägnätet. När luftledningen har tagits bort kan ledningsgatan återgå till skogsmark.

Bevarandemål

- Skogen utgörs av naturskogsartad barrblandskog med lövrika bryn och rikligt med död ved samt ett påtagligt inslag av jätteträd och skyddsvärda träd, framförallt ek och tall.
- Brynzoner mot campingområdet, vägar och Nästäppan är fri från riskträd.
- Invasiva främmande arter förekommer inte inom området.

Skötselåtgärder

- I den barrdominerade skogen råder i huvudsak fri utveckling.
- Bekämpning av storskaliga angrepp av granbarkborre eller annan skadegörare utförs vid behov i enlighet med B-föreskrift, för att säkra områdets prioriterade bevarandevärden.
- Frihuggning av skyddsvärda träd, tillskapande av död ved och säkring av riskträd utförs vid behov.
- Vid kantzoner mot camping, parkeringar, vägar och Nästäppan gynnas lövträd, framförallt ädellöv, grova träd och deras efterföljare.
- Förekomst av riskträd inventeras kontinuerligt. Riskträd fällt vid behov i första hand in mot skogsmarken och lämnas på platsen.

²¹ ArtDatabanken 2018. Klassificering av främmande arters effekter på biologisk mångfald i Sverige – ArtDatabankens risklista. Malin Strand, Mora Aronsson, Mikael Svensson

- Gallring av gran i syfte att gynna lövträd utförs vid behov. I de yngre, mer homogena tall- och björkbestånden kan försiktiga luckhuggningar eller ringbarkning av träd i naturvårdssyfte utföras för att skapa större variation i ålder, trädslag och öka inslaget av död ved.
- Beståndet av tysklönn bekämpas.
- Skogsbete kan införas i vissa delar av marken, om vattenförsörjning till djuren är möjlig.

Skötselområde 5. Vattenområde

Beskrivning

Skötselområdet omfattar vattenområde i Zon D enligt beslutskarta (Ej Zon C: Bad- och bryggområde). I öster, norr och söder om Nästäppans stugområde, finns stora vassområden. Inre delen av Vaskhusviken och viken vid badet, inventerades 2020 och visade på påtagliga naturvärden med kransalgs- och hårsärvsängar. För att undvika skada på växtsamhällena rekommenderas att muddring undviks samt att bryggor för båttrafik bör lokaliseras till ett sådant djup att muddring inte behövs. Muddring är förbjudet enligt reservatsföreskrifterna inom vattenområde i Zon D.

Bevarandemål

- Grunda vikar med vegetationsklädda bottnar påverkas inte negativt av muddring, röjningar eller båttrafik.

Skötselåtgärder

- Fräsning av vass i anslutning till Vaskhushagen (Skötselområde 3b).

Skötselområde 6. Åkermark och åkerholmar

Beskrivning

Åkermarken inom naturreservatet är uppdelat i olika skiften och genomkorsas av infartsvägen till bad och camping, de gamla gårdsvägarna med alléer samt väg 225. Åkermarken i naturreservatet är klassat till klass 4 öster om väg 225 (10 % över normalskör) och klass 3 (normalskör) väster om väg 225. Klass 5 är den högsta klassen i Stockholms län²². Åkermarken arrenderas ut för jordbruksdrift och har använts för spannmålsodling.

Södertälje kommun antog 2018 en odlingsstrategi,²³. Kommunala arrenden ska enligt strategin när så är möjligt styras mot ekologisk odling. Inom ramen för strategin har även möjligheter till grönsaksodling på delar av marken utretts. Inom denna utredning föreslås en bevattningsdamm anläggas för bevattningsbehov.

Bevarandemål:

- Åkermarken har fortsatt god produktionsförmåga och brukas med metoder som inte ger upphov till negativ påverkan på biologisk mångfald och vattenkvalitet.
- Jordbruksverksamheten är anpassad till de värdefulla kulturmiljöerna vid Farsta gård och landskapet hålls öppet.
- Inslag av småbiotoper finns som gynnar biologisk mångfald, till exempel kantzoner kring diken och vägar med blommande växter, alléträd eller lähäckar. Jätteträd på åkerholmar är fria från igenväxning.

²² Åkermarksgradering i Stockholms län, 1971

²³ Odlingsstrategi, Södertälje kommun, 2018-2030

Skötselåtgärder:

- Arrendeavtal styr mot ekologisk odling när så är möjligt i enlighet med kommunens odlingsstrategi.
- Nya arrendeavtal ska remitteras naturvårdsförvaltaren.
- Frihuggning av ädellövträd på åkerholmar vid behov.
- Åtgärder som gynnar biologisk mångfald, tex skapande av blommande vägkanter utförs.
- Beskrning av grenar på grova ekar och andra prioriterade träd vid behov ska utföras så att träden inte skadas.
- Träd som behöver fällas fälls om möjligt inåt skogsmark/åkerholmar och lämnas som död ved.

3. Friluftsliv och tillgänglighet

Havsbad och camping

I naturreservatet finns Farstanäs havsbad och campingområde med bad med restaurang, parkeringar mm, samt ett flertal vandringsleder och sevärda kulturmiljöer.

Farstanäs havsbad har varit ett besöksmål för kommuninvånarna sedan 1960-talet. I Zon A (Campingområde) förväntas campingen med husvagnsplatser, övernattningsstugor, restaurang och servicebyggnader samt eventuellt vandrarhem och poolområde utvecklas under kommande år efter detaljplanens antagande (förväntas antas år 2022). I Zon C (bad- och aktivitetsområde) tillåts viss utveckling så som bryggor eller bastu, vilket kräver att även strandskyddsdispens medges. Farstanäsvägen planeras att breddas med en gång- och cykelväg I området prioriteras friluftsliv och tillgänglighet för allmänheten och campinggäster. Det är viktigt att besökare även känner sig välkomna inom campingområdet och att det är tydligt att det är ett allmänt kommunalt bad som är tillgängligt för alla besökare.

I Farstanäs har även Södertälje windsurfingklubb sin hemmaplan vid Surfstranden, den mindre, sydvända viken öster om den stora badstranden.

Stigar och leder

I området finns ett flertal stigar och leder som sköts för att vara tillgängliga för besökare: Stigarna visar upp olika naturmiljöer i naturreservatet. Kustleden passerar reservatet och fortsätter mot Ytterjärna.

Båtbryggor

I bad- och bryggområde (Zon C på beslutskartan) finns bryggor för bad och båtar. En brygga för turbåtar och besökare som anländer med båt finns öster om badstranden. Ytterligare en brygga finns ca 200 m norr om badområdet.

Kulturmiljöer

Gårdsmiljön vid Farsta gård har ett kulturhistoriskt värde som höjer rekreationsupplevelsen med fina allékantade vägar. Ett flertal fornlämningar finns i naturreservatet, varav flera har ett värde för friluftsliv och pedagogik.

Målpunkter

Fler målpunkter kan utvecklas längs med befintliga och planerade vandringsleder, till exempel fågeltorn, utsikts- och rastplatser, skyltning av fornlämningar.

Natur- och kulturinformation

Naturreservatsinformation finns vid entréer och parkeringar. Särskilda informationsskyltar planeras att sättas upp vid utvalda biotoper, naturvärden och kulturmiljöer. Vid Campingens entré finns en större anslagstavla med turistinformation. Här finns även information om naturreservaten i Södertälje kommun.

Tillgänglighet till området

Området nås med bil och stora parkeringar finns i anslutning till campingens entré vid Farstanäsvägen. I naturreservatet finns två vägar som är öppna för biltrafik, Farstanäsvägen från väg 525 till entrén till bad- och camping, samt Järnafjärdsvägen som leder till Nästäppan. En mindre parkering finns i södra delen av reservatet vid Järnafjärdsvägen. Det finns även en parkering i anslutning till Farstanäs gård.

Naturreservatet ligger inom cykelavstånd från Järna tätort och från Pershagen i södra Södertälje, men väg 225 är smal och trafikerad. Gång- och cykelväg planeras längs Farstanäsvägen från väg 225 till camping- och badområdets entré. Cyklister och gående kan även nyttja allévägarna från Farsta gård till väg 525 och Farstanäsvägen.

Kollektivtrafik finns vid väg 225 och planeras eventuellt att dras in till entrén för bad- och camping.

Tillgänglighetsanpassning

Naturreservatet ska vara tillgängligt för personer med funktionsvariationer. Förutsättningarna är dock varierande och de naturliga förutsättningarna samt sätter ramarna för var tillgänglighetsanpassningar för flera målgrupper kan göras. I stora delar av naturmarken är det för kraftig topografi för att kunna göra tillgänglighetsanpassningar för personer med nedsatt rörelseförmåga, och naturmarken är känslig för större ingrepp så som breddade stigar med låg lutning och fastare markbeläggning. Tillgänglighetsanpassningar behöver därför göras där det är goda förutsättningar för tänkta målgrupper att tillgodogöra sig anordningarna samt där anordningarna inte riskerar att komma i konflikt med områdets naturvärden.

Befintliga och planerade tillgänglighetsanpassningar:

- Inom campingområdet finns flera asfalterade vägar som gör området framkomligt.
- Parkeringsplatser för rörelsehindrad finns närmast entrébommarna till campingen.
- Farstanäs havsbad. Tillgängligt bad med badramp.
- Tillgänglig stig med picknickbord planeras i anslutning till badplatsen och Strandstigen (planeras under 2023). Delar av strandstigen runt uddarna i öster lämpar sig för att tillgänglighetsanpassas i framtiden då terrängen är flack.
- Ledmarkering och skyltning görs så tillgängliga som möjligt, avseende höjdplacering, språk m.m.
- Byggnader anpassas enligt gällande regelverk i plan- och bygglagen (PBL) samt i plan- och byggförordningen (PBF).

Bevarandemål:

- Hela naturreservatet är allemansrättsligt tillgängligt (gäller ej inne i byggnader och på brukad åkermark). Det är tydligt för besökare att camping- och badområdet är öppet för allmänheten att besöka. Tydliga stråk finns för att passera campingområdet samt Farsta gård. Stråken ska vara skyltade om det behövs för att de ska upplevas som tillgängliga.
- Cykel- och gångvägar gör området tillgängligt för det rörliga friluftslivet och kopplar ihop bad- och campingområdet med omkringliggande naturmark och kulturmiljöerna vid Farsta gård. Möjligheter för cyklister att parkera sina cyklar ska finnas i anslutning till bad- och campingområde.
- Vandringsleder tar besökarna på längre och kortare vandringar i området med sevärdheter som utsiktsplatser, kulturmiljöer och naturliga stränder.
- Informationsskyltar upplyser besökare om naturreservatet, natur- och kulturmiljöer.
- Det finns tillgänglighetsanpassad skyltning, naturinformation, badbrygga och målpunkter.
- Stigar och leder är framkomliga och uppmärkta och stängselgenomgångar finns vid hagmarker.
- Alla anläggningar för friluftslivet är väl vårdade och tillgängliga för friluftslivet.
- Området är välvårdat och fritt från skräp.

Skötselåtgärder:

- Riskträd tas ned så att de inte utgör fara för hälsa och egendom, i anslutning till byggnader och friluftsanläggningar så som markerade leder och badplats.
- Anläggande och underhåll av leder och friluftsanordningar, till exempel rastplatser.
- Eventuellt anläggning av ett fågeltorn (delområde 3b).
- Skyltning med informationsskyltar som upplyser besökare om naturreservatet, natur- och kulturmiljöer.
- Utveckling av tillgänglighetsanpassade stigar, målpunkter och skyltning.
- Skyltning för gång- och cykeltrafik.

4. Reservatsförvaltning och tillsyn

Förvaltare av Farstanäs naturreservat är Södertälje kommun. Farstanäs naturreservat samförvaltas av Miljönämnden/ Miljökontoret (nedan kallad naturvårdsförvaltning) och Tekniska nämnden/ Samhällsbyggnadskontoret (nedan kallad fastighetsförvaltning). Finansieringen av förvaltningen fördelas efter förvaltningsansvar på respektive nämnd. Förvaltningen fördelas mellan naturvårds- och fastighetsförvaltning enligt följande:

4.1 Naturvårdsförvaltning

- Skötselområden 3: Hagmark, 4: Skogsmark samt 5: Vattenområde.
- Avtal med djurhållare om bete i hagmarkerna.
- Skyltning av naturreservats- och naturinformation.
- Gränsmarkering och underhåll av gränsmarkeringar.
- Friluftsanordningar i skötselområde 3 och 4 - Anläggande, skyltning och underhåll av vandringsleder.
- Säkerhetshuggningar av riskträd i alla skötselområden. Nedtagning av träd är förbjudet i naturreservatets föreskrifter, utom för naturvårdsskötsel och säkring av riskträd.

4.2 Fastighetsförvaltning

- Camping- och badområde inkl. bryggor (ej träd) (Skötselområde 1).
- Åkermark (Skötselområde 6).
- Farsta gård, samtliga tillhörande byggnader och gårdsytor samt alléer (skötselområde 2).
- Arrenden och upplåtelse avseende camping, byggnader, jordbruk, jakt m.fl. verksamheter i området, inklusive tillsyn av efterlevnad av arrenden. Det finns arrenden och avtal för jakträtt, jordbruk, bete och bostäder (sommarstugor) i området. Södertälje kommun kan avtala/arrendera ut drift av camping och bad, samt byggnader vid Farsta gård.
- Vaghållning Farstanäsvägen, och allévägarna vid Farsta gård.

4.3 Rättigheter och servitut mm.

I området finns flera ledningar och vägar samt sjösäkerhetsanordningar som underhålles och förvaltas av respektive rättighetsägare/huvudman.

- **Sjöfart** Riksintresseklassad farled 511 med buffertzon passerar längs med den östra delen av naturreservatet. Farledshållaren har rätt att utföra service, underhåll och akut felavhjälpning på de sjösäkerhetsanordningar med tillhörande kringutrustning som finns placerade i reservatet.
- **Väg 525.** Trafikverket är vaghållare för väg 525 som går igenom naturreservatet. Vägen klassificeras som en sekundär länsväg. Underhåll av vägområdet utförs av Trafikverket och omfattar bland annat dikning, slätter, röjning för fri höjd (1m i sidled, och 5m på höjden) och saltning m.m.
- **Håknäs GA:6 (Järnafjärdsvägen)** mellan tillfartsvägen Farstanäsvägen och Nästäppan, officiärservitut för vägområde (4,5 m på vardera sidan om vägens mittlinje). Vägområdet förvaltas av Nästäppans samfällighetsförening som äger rätt att underhålla och röja vägområdet inklusive dikesslänter och riskträd. Ingående fastigheter ligger i Nästäppan. Södertälje kommun, reservatsförvaltningen, förvaltar en mindre besöksparkering i anslutning till Håknäs GA:6.
- **Servitut för infart till fastighet Farsta 1:33**, till förmån för Farsta 1:33.

- **Servitut för mark- och sjöledning, el, tele och fiber (planerad) samt servitut för telestation.** Förvaltas av respektive huvudman/rättighetsägare.
- **Luftledning med ledningsgata** genom skogen mellan campingområde och Nästäppan förvaltas av Telge nät. Telge nät planerar att dra om ledningen till en markförlagd ledning längs med befintliga vägar. När ledningen har dragits om kan ledningsgatan återgå till skogsmark. Telge nät ansvarar för att säkra ledningsgatan från riskträd så länge luftledningen finns kvar.
- **Stadsnät** är förlagd längs väg 525 samt i de norra delarna av det föreslagna området för naturreservatet och förvaltas av Telge nät.
- Kommunalt **Vatten -och Avloppsledningsnät** planeras att byggas ut till campingområdet, Farsta gård och Nästäppan via Farstanäsvägen samt förlagd i vattnet mellan Farstanäs camping och Nästäppan. Projekteringen har godkänts av länsstyrelsen. Kommunalt VA-nät förvaltas av Telge nät. Idag finns kommunalt dricksvatten till campingen.
- **Servitut för VA-ledning** som korsar åkermark väster om väg 525.

Tillsyn av reservatsföreskrifter

Miljönämnden är tillsynsmyndighet med ansvar för efterlevnad av naturreservatets föreskrifter.

5. Dokumentation och uppföljning

Uppföljning av skötselåtgärder

Reservatsförvaltaren ansvarar för dokumentation och uppföljning av genomförda åtgärder.

Uppföljning av bevarandemål

Reservatsförvaltaren (Miljökontoret/Samhällsbyggnadskontoret) ansvarar för att uppföljning av bevarandemål genomförs kontinuerligt:

- Informationsskyltar och friluftsanordningar.
- Igenväxning av jätteträd och hagmarker.
- Igenväxning av fornlämningar.

5.1 Finansiering

Skötseln finansieras av Södertälje kommun i enlighet med förvaltningsansvaret, se punkt 2.5.

5.2 Revidering

Revidering av skötselplanen sker vid behov om ny kunskap tillkommit eller om naturreservatets beslut ändras.

6. Källförteckning

- Artportalen utdrag över rödlistade arter 1967-2022, 2022-05-30, <https://www.artportalen.se/>
- Ecocom, 2019, Fladdermusinventering på Södertörn 2017-2018. Inventering av fladdermöss i Stockholm, Nacka, Tyresö, Botkyrka, Haninge, Huddinge, Nynäshamn, Salem och Södertälje kommuner
- Länsstyrelsen i Stockholms län, 1967, Beslut om bildande av Farstanäs naturreservat; *Angående Farstanäs naturreservat i Järna kommun*, Resolution IIIR11-16:67
- Länsstyrelsen i Stockholms län 2015, *Detaljplan för Farstanäs, del av Farsta 1:1, Södertälje kommun*, Samrådsyttrande, dnr4021-12146-201, 2015-01-29
- Länsstyrelsens i Stockholms län 2016, *Dispens för åtgärder i Farstanäs naturreservat*, Beslut 2016-10-06, dnr 5212-17345-2016
- Länsstyrelsen i Stockholms län, 2012, *Förtydligande av gräns för naturreservatet Farstanäs i Södertälje kommun*, skrivelse, dnr 511-2011-584, 2012-01-27,
- Länsstyrelsen i Stockholms län, 1969, *Upphävande av del av Farstanäs naturreservat i Järna*, Beslut 22R11-47:69
- Naturföretaget, 2015, *Naturvärdesinventering av Farstanäs naturreservat*
- Riksantikvarieämbetet, Fornsök, <http://www.fmis.raa.se/cocoon/fornsok/search.html>, utdrag 2016-11-12,
- Skogsstyrelsen, Skogens pärlor, <https://skogskartan.skogsstyrelsen.se/skogskartan/>, utdrag 2016-11-12,
- Statens naturvårdsnämnd, 1967, *Angående bildande av naturreservat av Farstanäsområdet*, Beslut om statligt bidrag, 1967-06-21
- Stadsfullmäktige i Södertälje, 1956; *Motion angående fritidsbebyggelse*, protokoll 1956-06-20
- Södertälje kommun, 2022. *PM Skyddsvärda träd Camping 20221007*.
- Södertälje kommun, 2005, *Delrapport av kulturmiljöprogram för Södertälje kommun 3 (7) Ytterjärna och Överjärna socknar*
- Södertälje kommun, Miljökontoret, 2013, *Skyddsvärda träd i Södertälje kommun – en inventering av gamla, grova och ihåliga träd*,
- Södertälje stads fastighetskontor, 1964; *PM angående Farstanäs egendom i Järna* (köpekontrakt), 565-64, 1964-12-09
- Södertälje stads fastighetskontor 1965, *Angående Farsta egendom*, (utredningsrapport) dnr 64-65, 1965-09-08
- Åkermarksgradering i Stockholms län, 1976, digitalt kartlager, LstAB Åkermarksgradering (1976)

Artfynd: rödlistade och andra intressanta arter

Den svenska rödlistan, klassning	
NT=missgynnad	LC=livskraftig population ej rödlistad
VU=sårbar	DD=data saknas/kunskapsbrist
EN=starkt hotad	RE=försvunnen
CR=akut hotad	EX=utdöd
Övriga klassningar	
S = signalart enligt Skogsstyrelsen	
I = indikatorart betesmark enligt jordbruksverket ²⁴	
F = fridlyst enligt miljöbalken eller skyddad enligt miljöbalken, konventionen om biologisk mångfald eller artskyddsförordningen	

Mossor

Svenskt namn	Vetenskapligt namn	Kategori
Fällmossa	<i>Antitrichia curtipendula</i>	S
Spjutmossa	<i>Calliergonella cuspidata</i>	
Blåmossa	<i>Leucobryum glaucum</i>	S
Platt fjädermossa	<i>Neckera complanata</i>	S
Aspfjädermossa	<i>Neckera pennata</i>	VU
Ramaria sp.	<i>Ramaria sp.</i>	
Fjällig taggsvamp	<i>Sarcodon imbricatus</i>	

Lavar

Svenskt namn	Vetenskapligt namn	Kategori
Garnlav	<i>Alectoria sarmentosa</i>	NT, S
Ekspik	<i>Calicium quercinum</i>	VU
Lunglav	<i>Lobaria pulmonaria</i>	NT
Gul dropplav	<i>Cliostomum corrugatum</i>	NT
Klosterlav	<i>Biatoridium monasteriense</i>	VU
Gulvit blekspik	<i>Sclerophora pallida</i>	VU

²⁴ INDIKATORARTER – metodutveckling för nationell övervakning av biologisk mångfald i ängs- och betesmarker, Jordbruksverket rapport 2003:1

Svampar

Svenskt namn	Vetenskapligt namn	Kategori
Orange taggsvamp	<i>Hydnellum aurantiacum</i>	NT
Droptaggsvamp	<i>Hydnellum ferrugineum</i>	S
Zontaggsvamp	<i>Hydnellum conrescens</i>	S
Tallticka	<i>Phellinus pini</i>	NT, S
Ramaria sp.	<i>Ramaria sp.</i>	
Fjällig taggsvamp	<i>Sarcodon imbricatus</i>	
Druvfingersvamp	<i>Ramaria botrytis</i>	NT
Granticka	<i>Phellinus chrysoloma</i>	NT
Stor aspticka	<i>Phellinus populicola</i>	NT
Kötticka	<i>Leptoporus mollis</i>	NT
Koralltaggsvamp	<i>Hericium coralloides</i>	NT
Grangräticka	<i>Boletopsis leucomelaena</i>	VU
Gul taggsvamp	<i>Hydnellum geogenium</i>	NT
Dofttaggsvamp	<i>Hydnellum suaveolens</i>	NT
Koppartaggsvamp	<i>Sarcodon lundellii</i>	VU
Motaggsvamp	<i>Sarcodon squamosus</i>	NT

Kärlväxter

Svenskt namn	Vetenskapligt namn	Kategori
Ask	<i>Fraxinus excelsior</i>	EN
Blåsippa	<i>Hepatica nobilis</i>	S
Vit fetknopp	<i>Sedum album</i>	
Skogsalm	<i>Ulmus glabra</i>	CR
Gullviva	<i>Primula veris</i>	I
Brudbröd	<i>Filipendula vulgaris</i>	I
Darrgräs	<i>Briza media</i>	I
Blåsuga	<i>Ajuga pyramidalis</i>	I
Jungfrulin	<i>Polygala vulgaris</i>	I
Backnejlika	<i>Dianthus deltoides</i>	I
Ängshavre	<i>Helictotrichon pratense</i>	I

Svenskt namn	Vetenskapligt namn	Kategori
Ängsfryle	<i>Luzula multiflora</i>	I
Kösa	<i>Apera spica-venti</i>	NT

Ormbunsväxter och lumrar

Svenskt namn	Vetenskapligt namn	Kategori
Svartbräken	<i>Asplenium trichomanes</i>	
Revlummer	<i>Lycopodium annotinum</i>	F

Fåglar

Svenskt namn	Vetenskapligt namn	Kategori
Kungsfågel	<i>Regulus regulus</i>	VU
Havsörn	<i>Haliaeetus albicilla</i>	NT
Blå kärrhök	<i>Circus cyaneus</i>	NT
Silltrut	<i>Larus fuscus</i>	NT
Gråtrut	<i>Larus argentatus</i>	VU
Lappuggla	<i>Strix nebulosa</i>	NT
Mindre hackspett	<i>Dendrocopos minor</i>	NT
Sånglärka	<i>Alauda arvensis</i>	NT
Buskskvätta	<i>Saxicola rubetra</i>	NT
Kungsfågel	<i>Regulus regulus</i>	VU
Stare	<i>Sturnus vulgaris</i>	VU

Bilaga 3

Bilaga 3

Skötselplankarta

Farstanäs Naturreservat
Beslut §21, 2022-11-07

1. Camping, bad- och aktivitetsområde
2. Farstanäs gård med bostads- och ekonomibyggnader
3. Hagmark
4. Skogsmark
5. Vattenområde
6. Åkermark och åkerholmar

 Reservatgräns



0 250 500 750 m

