



Bildande av Stora mossens naturreservat i Finspångs kommun samt fastställande av skötselplan för naturreservatet

Länsstyrelsen Östergötlands beslut

Länsstyrelsen förklarar det område som framgår av den heldragna svarta linjen på bifogad karta, bilaga 1, som naturreservat. Syfte, föreskrifter och skötselplan för reservatet redovisas nedan. Beslutet fattas med stöd av 7 kap. 4 § Miljöbalken.

Naturreservatets namn ska vara Stora mossen.

Beslutet riktar sig till allmänheten samt var och en, fastighetsägare och innehavare av särskild rätt, vars rättigheter att använda mark- och vattenområden berörs inom reservatsområdet.

Syftet med reservatet

Syftet med reservatet är att bevara biologisk mångfald och värdefulla naturmiljöer. Områdets våtmarker och andra ingående naturmiljöer som barrsumpskog, barrblandskog och tallskog, som delvis är av brandpräglad karaktär, samt områdets orörda karaktär med dess ekosystem och biologiska mångfald ska bevaras. Syftet är också att inom ramen för bevarandet av biologisk mångfald och naturmiljöer tillgodose behovet av områden för friluftslivet.

Syftet ska uppnås genom att våtmarken, sumpskogarna och områdets barrskogar med dess flora och fauna utvecklas fritt men de delar av skogsmarken som är präglade av brand bör brännas i lämpliga intervall. Återställning efter eventuell dikningspåverkan kan bli aktuellt. I avvaktan på naturvårdsbränning kan brandefterliknande åtgärder som friställning av enstaka tallar samt skapande av enstaka grupper av död tallved bli aktuellt. Åtgärder vidtas för att underlätta allmänhetens friluftsliv.

Föreskrifter

Förutom de föreskrifter som anges nedan gäller också annan lagstiftning i reservatet.

A. Inom reservatet gäller följande inskränkningar i rätten att använda mark- och vattenområden. Inom reservatet är det inte tillåtet att:

1. bedriva täkt, gräva, schakta, spränga, borra, utfylla, plöja eller utföra annan mekanisk markbearbetning;
2. framföra motordrivet fordon. Undantag gäller för fyrhjuling eller motsvarande vid uttransport av fällt vilt;

3. uppföra byggnad eller annan anläggning;
4. uppföra mast, vindkraftverk, eller att uppföra luft- eller markledning;
5. anordna upplag;
6. tillföra växtnäringsämnen eller jordförbättringsmedel, använda kemiska eller biologiska bekämpningsmedel, tillföra kalk eller andra mineralämnen;
7. avverka, gallra, röja, så, plantera, markbereda eller utföra annan skogsbruksåtgärd eller på annat sätt skada levande eller döda träd och buskar;
8. ta bort eller upparbeta dött träd eller delar av träd eller vindfälle;
9. gräva upp växter eller ändra floran eller faunans sammansättning genom införande av för området nya arter;
10. jakt på skogshöns inom anvisat område på karta i bilaga 1a;
11. måla på träd, sten eller annan fast ytbildning.

Förbuden i A-föreskrifterna har beslutats med stöd av 7 kap. 5 § miljöbalken.

B. För att tillgodose syftet med reservatet förpliktar Länsstyrelsen ägare och innehavare av särskild rätt att tåla att följande åtgärder genomförs inom reservatet utan att någon ytterligare ersättning utbetalas:

1. gränsmarkering av reservatet;
2. naturvårdsbränning i delar av området, i första hand myrholmar;
3. friställning av vidgreniga tallar och grupper av solbelysta efterföljare samt skapande av grupper av död tallved;
4. återställning av hydrologi genom igenläggning av diken;
5. information om området vid gräns och eventuell ytterligare anordning för friluftslivet;
6. om stora angrepp av skadeinsekter till följd av stormfällningar, torka, svampangrepp eller motsvarande riskerar att missgynna reservatets syfte inklusive naturvärden kopplade till granskog, eller riskerar att sprida skada till omgivande skog, kan angripna granar eller färskgränslågor barkas och skiljas från rot om länsstyrelsen bedömer att det är motiverat;
7. undersökning och dokumentation av växt- och djurlivet och andra naturförhållanden genomförs som ett led i uppföljningen av syfte och mål med reservatet.

Bestämmelserna i B-föreskrifterna har beslutats med stöd av 7 kap. 6 § miljöbalken.

C. Länsstyrelsen bestämmer att utöver vad som annars gäller ska följande föreskrifter om rätten att färdas och vistas inom reservatet gälla. Inom reservatet är det inte tillåtet att:

1. ta ved, fälla eller på annat sätt skada levande eller döda träd och buskar;
2. förstöra eller skada fast naturföremål eller ytbildning genom att borra, gräva, rista, hacka eller måla;
3. samla ryggradslösa djur, mossor, lavar eller vedsvampar med undantag för enstaka individer, som inte påverkar platsens bestånd av arten negativt, för artbestämning genom hävning eller plockning.

Dessutom är det förbjudet att utan Länsstyrelsens tillstånd:

4. anordna tävlingar;
5. utföra sådan undersökning eller enstaka studie som kan leda till skada eller annan negativ påverkan på växt- eller djurlivet.

Förbuden i C-föreskrifterna har bestämts med stöd av 7 kap. 30 § miljöbalken och 22 § första stycket förordningen (1998:1252) om områdesskydd enligt miljöbalken m.m.

Ovanstående föreskrifter under A och C utgör inte hinder för förvaltaren, eller den som förvaltaren utser, att utföra de åtgärder som behövs för reservatets vård och skötsel och som framgår av föreskrifterna B1-7 ovan samt att vid behov genomföra åtgärder mot invasiva eller främmande arter. Föreskrifterna ska inte utgöra hinder för jakträttsinnehavare att underhålla befintliga jaktpass inklusive röjning av befintliga skjutgator. Föreskrifterna ska inte utgöra hinder för andra gällande servitut och avtal däribland ett undersökningstillstånd Igelfors nr 101 för bly, koppar, silver och zink som tangerar området östra kant och gäller till 2023-11-14.

Skötselplan

Med stöd av 3 § förordningen (1998:1252) om områdesskydd enligt miljöbalken m.m. fastställer Länsstyrelsen de mål och riktlinjer som framgår av den till beslutet hörande skötselplanen, bilaga 2.

Förvaltare av naturreservatet ska vara Länsstyrelsen Östergötland.

Skäl för beslutet

Stora mossen är en stor, mångformig och representativ myr som bibehållit hydrologin intakt trots viss påverkan. I myrmarken finns en rik och representativ fågelfauna och en rik flora. Våtmarkens relativt opåverkade karaktär och förekomsten av angränsande äldre skogsbestånd utgör prioriterade bevarandevärden som motiverar ett långsiktigt skydd. Området är utpekad som riksintresse för naturvården (id-nummer NRO 050 080) och ingår i den nationella myrskyddsplanen.

Området ingår även i det europeiska nätverket Natura 2000 med namnet Stora mossen (Igelfors) och beteckningen SE0230374. Följande naturtyper och arter enligt EU:s art- och habitatdirektiv är rapporterade från området:

7140 - Öppna mossar och kärr
9010 - *Taiga

91D0 - *Skogsbevuxen myr
3160 - Myrsjöar
A094 - Fiskgjuse, *Pandion haliaetus*
A236 - Spillkråka, *Dryocopus martius*
A409 - Orre, *Tetrao tetrix*
A127 - Trana, *Grus*

*) = Prioriterad art eller naturtyp i EU:s Natura 2000-bevarandearbete.

Länsstyrelsen bedömer att Natura 2000-områdets tillstånd kommer att gynnas av reservatsbildningen och den naturvårdsskötsel som planeras. Se vidare under rubriken "Övrigt" nedan.

Lämplig användning av markområde

Enligt 1 kap. 1 § miljöbalken ska densamma tillämpas så att bland annat värdefulla natur- och kulturmiljöer skyddas och vårdas och den biologiska mångfalden bevaras.

Länsstyrelsen har, i enlighet med 3 kap. miljöbalken, prövat och funnit att bildandet av naturreservatet Stora mossen är förenligt med en, från allmän synpunkt, lämplig användning av markområdet och att beslutet inte strider mot gällande kommunal översiktsplan. Området är utpekade som riksintresse för naturvården (id-nummer NRO 050 080) och ingår i den nationella myrskyddsplanen och det europeiska nätverket Natura 2000.

Intresseprövning

Länsstyrelsen har i enlighet med 7 kap. 25 § miljöbalken prövat och funnit att bildandet av naturreservatet Stora mossen inte går längre i inskränkning av enskilds rätt att använda mark och vatten, än vad som krävs för att syftet med skyddet ska tillgodoses.

Konsekvensutredning av påverkan av beslutet på allemansrätten

Länsstyrelsen ska enligt förordning (2007:1244) om konsekvensutredning vid regelgivning, i den omfattning det behövs göra en konsekvensutredning av hur allemansrätten påverkas genom beslutet om naturreservat. Länsstyrelsen gör bedömningen att allemansrätten inte väsentligen påverkas av beslutet.

Miljökvalitetsmål och ekosystemtjänster

Bildandet av naturreservatet Stora mossen är en del i uppfyllandet av miljökvalitetsmålen "Myllrande våtmarker", "Levande skogar" och "Ett rikt växt och djurliv" om vilket Sveriges riksdag och regering beslutat. Länsstyrelsen bedömer även att Stora mossens naturreservat bidrar med flera olika ekosystemtjänster. Exempel är områdets våtmarker och deras vattenmagasinerande och kolinlagrande förmåga samt viss rening och nedbrytning. Skogsmiljöerna fungerar som livsmiljö men även som en form av klimatanläggning och reningsverk. De olika livsmiljöerna fyller funktioner som lek- bo-, skydds- och rastplatser för många arter av bland annat fåglar. Bevarandet av en variation av livsmiljöer och en hög biologisk mångfald bidrar till ett landskap som är generellt bättre rustat för klimatförändringar.

Övrigt

Natura 2000

Livsmiljöer och arter som är utpekade enligt Natura 2000 ska uppnå eller bevara ett gynnsamt tillstånd. Detta innebär att verksamheter eller åtgärder som kan orsaka

betydande påverkan på områdets livsmiljöer, och/eller stora arter i området, kräver tillstånd enligt 7 kap. 28a § första stycket miljöbalken.

Verksamheter som är direkt förenliga med områdets förvaltning och skötsel kräver ej tillstånd (7 kap. 28a §, andra stycket miljöbalken). Åtgärder enligt fastställd skötselplan kan dock kräva tillstånd.

Om verksamheten eller åtgärden kräver en tillståndsprövning ska en specifik miljöbedömning göras. Detta innebär att tillståndsprövningen ska föregås av ett avgränsningssamråd, samt att en miljökonsekvensbeskrivning (MKB) bifogas ansökan om tillstånd (6 kap. 28 § miljöbalken). MKB:n ska belysa hur områdets utpekade livsmiljöer och arter påverkas.

Områdets bevarandeplan för Natura 2000

I bevarandeplanen konstateras att "ej naturtypsklassade skogar i området är förhållandevis starkt påverkade av tidigare skogsbruk. Dessa behöver undantas trakthyggesbruk och randskogen mot myren ska lämnas kvar. Detta för att inte påverka naturtyperna inom området negativt. Ju större andel av skogen inom området som undantas betydande skogsbruk desto fler naturvärden kommer långsiktigt att utvecklas eller sprida sig till även brukade delar. I dessa oklassade* skogar kan det även vara aktuellt eller till om med mycket lämpligt med naturvårdsåtgärder som bränning".

(*med "oklassade" skogar avses att skogar utanför Natura 2000-områdets gräns inte är naturtyps-indelade).

Efter samråd med markägarna under skyddsprocessen har Länsstyrelsen tillmötesgått önskemål om att brukad skog utan särskilda naturvärden inte ska ingå i naturreservatet, och i förlängningen inte heller i Natura 2000. Däremot har tillräckliga arealer av områdets ingående naturtyper utifrån bevarandeplanen skyddats inom naturreservatet. Arealer naturtypsklassad mark ökar från 314 hektar i Natura 2000 områdets ursprungliga avgränsning till 332 hektar inom reservatet. Ytor som inte kommer att ingå i naturreservatet regleras inte i reservatsbeslutet men Länsstyrelsen bedömer att faktorer som till exempel anpassade skogsbruksmetoder kommer bidra med förstärkning av traktens samlade naturvärden på lång sikt.

Andra bevarandeåtgärder som tas upp i bevarandeplanen är att "Igenväxning av gran kan bli ett problem i skogsnaturtyper som ej är grandominerade. Om igenväxning av gran blir ett betydande problem i de delar som domineras av andra trädslag behöver det åtgärdas genom till exempel röjning av gran".

I naturreservatet föreslås naturvårdsbränning i viss omfattning, efter noggrannare utredning och avstämning med berörda. De åtgärderna tillsammans med det faktum att huvuddelen av reservatet är utpräglade tallmarker bedöms med nuvarande kunskap som tillräckliga som bevarandeåtgärd. Andra åtgärder som ytterligare kommer stärka områdets värden är återställning av de diken som i begränsad omfattning berör vissa kanter, kompletterat med röjning av tallplantor som uppkommit efter den dräneringen.

När det gäller de arter som är utpekade inom Natura 2000 så är kunskapsläget om fiskgjuse och spillkråka för litet för att det ska gå att uttala sig om lokal bevarandestatus. Här behövs ytterligare uppföljning. Orre anses ha tillfredsställande bevarandetillstånd i området. Även trana förekommer frekvent inom området men närmare data om häckningar saknas. För samtliga arter gäller även att kringlandskapets tillstånd och innehåll har stor betydelse. En god bevarandestatus för naturtyperna inom Natura 2000 området räcker inte ensamt för att dessa och andra arter ska få en gynnsam bevarandestatus. Faktorer som exempelvis andelen lövträd i landskapet och förekomsten av födomiljöer (t ex mindre odlingslandskap och fiskrika sjöar) är också avgörande.

Strandskydd

Vissa delar av reservatet är beläget inom område där strandskyddsbestämmelser gäller enligt 7 kap. miljöbalken.

Ärendets handläggning

Bakgrund

Länsstyrelsens avsikt är att, när nästa tillfälle ges, föreslå att gränsen för Natura 2000 området ändras för att överensstämja med naturreservatet. Gränsjusteringen innebär att en yta norr om det nordligaste diket utgår, diket utgör en önskad gräns då det avvattnar uppströms liggande brukningsmarker. Avvattning och eventuellt underhåll sker med hänsyn till gällande regler för markavvattning och angränsande Natura 2000. Den mindre del öppet kärr (naturtyp 7140) som berörs norr om diket beräknas bli skäligt kompenserad inom naturreservatets gränser när de två skyddsformerna ges samma avgränsning.

Skogsön med produktionsskog har i samråd med markägaren lämnats utanför reservatsbildningen på grund av att det saknas värdekärnor. Ordinarie markanvändning kan bedrivas även i fortsättningen och Skogsön föreslås vid gränsjustering utgå från Natura 2000 området.

Jakt: Orre brukar av praktiska skäl ej jagas i våtmarken utan om det i sällsynta fall sker så är det i angränsande mark eller kantskogen. Efter önskemål från markägaren och med stöd av denna bedömning har jakt på skogshöns inte reglerats inom berörda delar av Älgshult 1:1 och Gultebo 1:1 och 8:1.

Dokumentation

De mycket höga naturvärdena inom naturreservatet Stora mossen dokumenterades i samband med Våtmarksinventeringen (VMI) 1994. Områdets värden har även varit kända längre tillbaka och beskrivs exempelvis i Finspångs kommuns naturvårdsprogram 1974 och rapporten Myrar i Östergötland 1980. Området är utpekad som riksintresse för naturvärden (id-nummer NRO 050 080) och ingår i den nationella myrskyddsplanen och det europeiska nätverket Natura 2000.

Naturreservatet har avgränsats i samverkan med berörda markägare för att med rimligt intrång skydda våtmarken, dess naturtyper och närmast angränsande äldre skogar med naturvärden. Gränsen skiljer sig något från den i flera avseenden schematiska avgränsningen av Natura 2000-området. Naturreservatet kommer därmed innebära en precisering av gränsen för vad som är särskilt skyddsvärt.

Remissyttranden

Förslaget remitterades till berörda mark- och sakägare samt övriga intressenter enligt sändlista under perioden 2022-12-15 till 2023-02-20. Svar har inkommit från markägarna, Sveriges geologiska undersökning (SGU), Skogsstyrelsen, Naturskyddsföreningen i Finspång, Naturskyddsföreningen Östergötland samt Östergötlands ornitologiska förening.

Skogsstyrelsen svarar att den föreslagna reservatsbildningen förefaller väl motiverad med hänvisning till de höga naturvärden som noterats. Justering av gränsen för natura-2000 kommer att tydliggöra och underlätta för markägare till angränsande fastigheter att bruka skogen utan att riskera skada naturvärden i området. Avseende den s.k. Skogsön som lämnas utanför reservatet, så uppfattar vi att detta var den enklaste lösningen för att

tillgodose markägarens önskemål, även om det kan funnits skäl att inkludera ön i reservatet. Skogsstyrelsen har inget att invända mot föreslaget beslut eller skötselplan och tillstyrker att reservatet bildas enligt presenterat förslag. Markägarna har framställt ett par frågor angående jakt och skrivning om granbarkborre.

Naturskyddsföreningen i Finspång ser positivt på att området får ett starkare skydd.

Naturskyddsföreningen Östergötland (NFÖ) instämmer i förslaget att Stora mossen avsätts som nytt naturreservat av de skäl som lagts fram. NFÖ anser att takten i åtgärdsarbetet för våtmarker måste öka och vill även genom den egna nationella satsningen "Tid för våtmark" skapa fler finansieringsmöjligheter för att stödja det fortsatta arbetet inom länet. Vi anser således att restaurering och nyskapande av våtmarker är en viktig del av lösningen för flera av dagens stora miljö- och klimatutmaningar och därmed har vi förståelse för betydelsen av ett fortsatt aktivt våtmarksarbete genom länsstyrelsens försorg, där avsättningen av Stora mossens naturreservat är en viktig regional satsning.

NFÖ stödjer syftena med avsättande av Stora mossen som naturreservat. Även om dikning förekommer endast ytterst begränsat inom reservatet, är sumpskogens bevarande ett av de prioriterade målen med avsättningen. Vi vill därför poängtera att syftena med bevarandet av våtmarken och sumpskogarna för florans och faunan bör kompletteras med den generella klimatåtgärd detta innebär, där återställning efter eventuell dikningspåverkan bör läggas in som ett fast uppdrag i skötselplanen. Punkt 4 i B-föreskrifterna, återställning av hydrologi genom igenläggning av diken, är därmed synnerligen viktig.

Östergötlands ornitologiska förening svarar att föreningen anser att det är glädjande att området avsätts som naturreservat. Förslaget inklusive skötselplanen är väl genomarbetat med en målmedveten inriktning att bevara områdets naturvärden. Föreningen tillstyrker remissen tillfullo.

Länsstyrelsens avvägning med avseende på remissyttranden

Skogsstyrelsen noterar bland annat att det kan funnits skäl att inkludera Skogsön i naturreservatet. Det är mycket riktigt en avvägning mellan enskilda och allmänna intressen som gör att gränsen för naturreservatet ser ut som den gör.

SGU meddelar att myndigheten avstår från att yttra sig om remissen.

Synpunkter från markägarna har mottagits per telefon och e-post som sedan antecknats och diarieförts. Markägaren till Älgshult m fl undrar över Natura 2000 gränsen och när den kan komma att justeras för att stämma med naturreservatet. Länsstyrelsen har noga skrivit in att gränsen ska justeras för att överensstämja med naturreservatet när nästa revidering av N2000 sker. Tyvärr är det svårt att säga när nästa möjlighet till rättning av gränser kommer men det är i vilket fall tydligt dokumenterat i beslut och skötselplan.

En annan fråga gäller granbarkborre och om Länsstyrelsen kan skriva att det även går att göra mindre åtgärder om det finns risk för skada på omgivande skog. Länsstyrelsen kan inte reglera saker utanför reservatet men det går att förtydliga en reglering inom reservatet som kan tillgodose synpunkten:

-Remissens skrivning av föreskriften B6: "om stora angrepp av skadeinsekter till följd av stormfällningar eller torka riskerar att missgynna reservatets syfte inklusive naturvärden kopplade till granskog, kan angripna granar eller färska granlågor barkas och skiljas från rot om länsstyrelsen bedömer att det är motiverat;"

-Justerad skrivning av B6 som uppfyller önskemålen: ”om stora angrepp av skadeinsekter till följd av stormfällningar, torka, svampangrepp eller motsvarande riskerar att missgynna reservatets syfte inklusive naturvärden kopplade till granskog, eller riskerar att sprida skada till omgivande skog, kan angripna granar eller färska granlågors barkas och skiljas från rot om länsstyrelsen bedömer att det är motiverat;”.

Holmen skog frågar om jakten behandlas på samma sätt som i de så kallade ”Esab”-områden (Ersättningsmark i Sverige AB) som byttes till reservat 2014. Länsstyrelsen svarar att Stora mossen är lite annorlunda då Holmen skog är kvar som markägare och innehavare av jakträtt. Däremot har jakt på skogshöns begränsats vilket tagits upp i värderingen inför avtal om intrång.

Markägarna till Backa 1:10 undrar varför de är de enda som inte får bedriva jakt på skogshöns och kände inte till att det eventuellt kunde vara en möjlighet att få jaga skogshöns. Länsstyrelsen förtydligar varför det inom Backa 1:10 och Holmen skogs delar inte är tillåtet med jakt på skogshöns medan det är tillåtet i övriga delar: ”När naturreservat berör värdefulla skogsfågelmarker (orre, tjäder, järpe) vill Länsstyrelsen alltid ställa frågan om det går att begränsa jakten på dessa. I övrigt undviker Länsstyrelsen och Naturvårdsverket att påverka jakträttigheterna. Angränsande markägare hade vid förhandlingen/diskussion om ersättning starka önskemål att inte få en strikt gräns genom ägorna där viss jakt (exempelvis efter skogsfågel) är avlyst, och önskade därför inte ha någon begränsning. De meddelar samtidigt att de inte har för avsikt att bedriva fågeljakt inom reservatet men eventuellt i angränsande mark. Det är förklaringen till att det skiljer sig mellan fastigheterna.”

Angående undersökningstillståndet Igelfors nr 101 så framgår det av Arc minings hemsida att tillståndet löpt ut 2022-11-14 medan det av Bergstaten framgår att det är gällande till 2023-11-14. Oavsett vilket datum som gäller så har beslutet formulerats så att föreskrifterna inte ska ”utgöra hinder för andra gällande servitut och avtal däribland ett undersökningstillstånd Igelfors nr 101 för bly, koppar, silver och zink som tangerar områdets östra kant och gäller till 2023-11-14”.

Angående Naturskyddsföreningen Östergötlands synpunkt om våtmarksåtgärder som en generell klimatåtgärd så har den funktionen även tagits upp under rubriken ”Miljö kvalitetsmål och ekosystemtjänster” på sidan 5 i beslutet.

Slutligen har ett förtydligande avsnitt om områdets bevarandeplan för Natura 2000 lagts till efter avsnittet om Natura 2000 på sidan 5 och ett undantag lagts till efter C-föreskrifterna så att förvaltaren vid behov kan åtgärda eventuella invasiva eller främmande arter, i det fall dessa kan motverka reservatets syften.

Hur man överklagar

Detta beslut kan överklagas hos regeringen, se bilaga 3. Sakägare anses ha fått del av beslutet den dag kungörelse om beslutet var införd i ortstidning.

Beslutet gäller från den dag det vunnit laga kraft utom föreskrifter meddelade med stöd av 7 kap. 30 § miljöbalken, avdelning C, vilka gäller omedelbart.

De som medverkat i beslutet

Beslutet har fattats av länsråd Ann Holmlid med naturvårdshandläggare Jens Johannesson som föredragande. I den slutliga handläggningen har också enhetschef Marina Verbova, samhällsplanerare Emma Wester, länsjurist Martina Willgert och antikvarie Malin Svarvar medverkat.

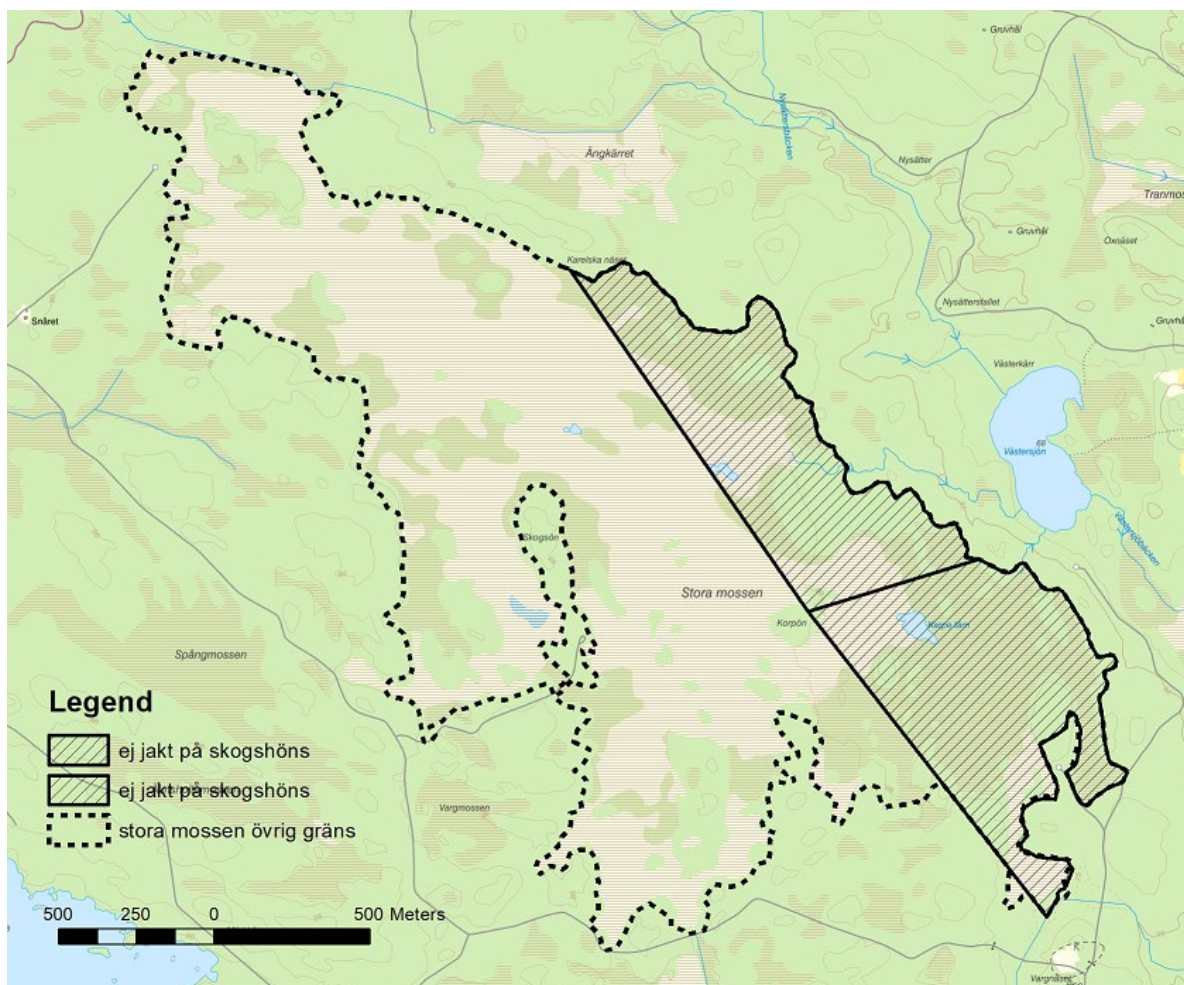
Detta beslut har bekräftats digitalt och saknar därför namnunderskrift.

Bilagor

1. Beslutskarta och 1a jaktkarta
2. Skötselplan
3. Hur man överklagar

Så här hanterar vi dina personuppgifter
Information om hur vi hanterar dessa hittar du på www.lansstyrelsen.se/dataskydd.

Sändlista




Bilaga 1a. Karta tillhörande föreskriften A10 i beslut om Stora mossens naturreservat, NVR id 2055946, dnr 511-15209-18 beslutat 2023-03-30.

Skötselplan för naturreservatet Stora mossen



LÄNSSTYRELSEN
ÖSTERGÖTLAND



Skötselplan för Stora mossen
Fastställd 2023-03-30

Författare	Jens Johannesson, Enheten för naturskydd
Kontaktperson	Ansvarig förvaltare, Enheten för skötsel av skyddad natur
Foto	Länsstyrelsen Östergötland
Kartmaterial	Lantmäteriet
ISBN	-
ISRN	-
Upplaga	Enbart digital upplaga
Tryck	-
Miljö och återvinning	-

© Länsstyrelsen Östergötland år 2023

Länsstyrelsen Östergötland
Östgötagatan 3, 581 86 Linköping
Växel: 010-223 50 00
E-post: ostergotland@lansstyrelsen.se

lansstyrelsen.se/ostergotland

Sammanfattning

Stora mossen väster om Igelfors är en ovanligt stor och opåverkad våtmark. Här finns en mängd olika våtmarksmiljöer som kärr, mossar och fastmarker. I sydost ligger den lilla gölen Karpe tärn. Tallbevuxna skvattramossar är vanligt och någon gång förekommer rikare stråk av sumpskog längs kanterna, bevuxna av björk och tall med inslag av senvuxna granar. Våtmarken sluttar svagt mot sydost, enligt kartan är lutningen mellan fem och tio meter på en cirka tre kilometer lång sträcka från nordväst till sydost. Avrinning sker främst i sydöstra delen men ett avlopp finns även i norr vid före detta Storängen samt i sydväst mot Långsjön. Spritt över området finns ett fyrtiotal fastmarksöar av olika storlek, dessutom går ett antal halvöar ut i myren. På några halvöar bedrivs det skogsbruk medan det främst på väglösa holmar förekommer äldre skogsbestånd.

Området ingår i EU:s nätverk av skyddsvärda områden och är viktigt för den regionala fågelfaunan. Tillsammans med orördheten utgör det motiven för ett långsiktigt skydd. På längre sikt är avsikten att naturreservatets gräns även ska utgöra Natura 2000 områdets gräns, en ändring som Länsstyrelsen kommer att anmäla när nästa tillfälle till nationell revidering ges.

Innehåll

Sammanfattning	3
Innehåll	4
A. Allmän beskrivning	5
Syfte, föreskrifter och skäl för beslut	6
Beskrivning av reservatet	6
Natura 2000	11
B. PLANDEL	14
Syfte med naturreservatet	14
Disposition och skötsel av mark	14
Tillsyn	25
Dokumentation och uppföljning	26
Finansiering av naturvårdsförvaltningen	26
Bilaga 1 Förslag dikesåtgärder	27
Bilaga 2. Övriga bilder	30

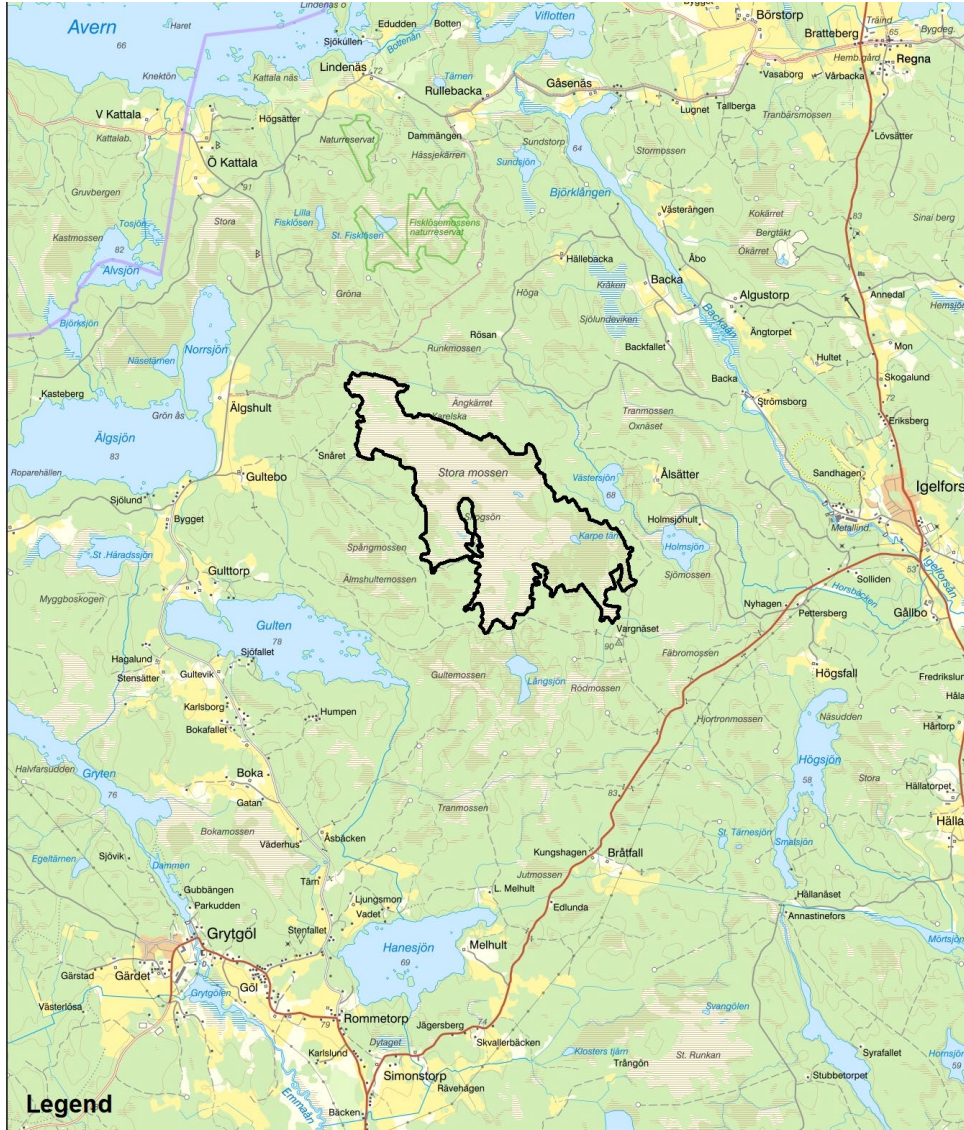
A. Allmän beskrivning.

Administrativa data om naturreservatet

Reservatets namn:	Stora mossen	
NVR nr:	2055946	
Beslutsdatum:	2023-03-30	
Län:	Östergötland	
Kommun:	Finspång	
Areal:	365 hektar (kan justeras något vid slutlig mätning av Skogsstyrelsen)	
	Land:	364 hektar
	Produktiv skog enligt NMD nationellt marktäckedata:	64,3 hektar
Naturtyper: (Natura 2000-naturtyp inkl. naturtypskod)	Äldre barrskog (9010, Taiga) Myrsjöar (3160) Skogklädd våtmark (91D0) Öppna mossar och kärr (7140)	31 hektar 1 hektar 82 hektar 218 hektar
Prioriterade bevarandevärden		
Naturtyper	<i>Öppen våtmark mosse och kärr, sumpskog, barrskog</i>	
Arter/grupper	<i>Fågelfauna, flora</i>	
Strukturer/funktioner	<i>Hydrologi, vattenhushållning, häckningslokal</i>	
Kulturmiljöer	<i>Spår av kolning, gränsväxer</i>	
Friluftsliv	<i>Avskilt område</i>	
Övrigt:	Området är beslutat Natura 2000 område; kod SE0230374, SAC/SCI/SPA Markägaren har erhållit ersättning för ekonomiska värden knutna till naturreservatets intrång.	
Fastighet:	Del av Älgshult 1:1, Gultebo 1:1, 8:1, Backa 1:10, Regna-Högsfall 2:7	
Förvaltare:	Länsstyrelsen Östergötland	
Lägesbeskrivning:	Väster om Igelfors i Finspångs kommun	
Vägbeskrivning:	Längs vägen mellan Igelfors och Grytgöl, sväng norrut mot Vargnäset som kan vara utgångspunkt för besök i området i avvaktan på eventuella anordningar för besökare. Efter Vargnäset är skogsbilvägarna försedda med vägbom.	

Syfte, föreskrifter och skäl för beslut

Se reservatsbeslutet. Syftet finns även i skötselplanens Plandel.



Figur 1. Översiktskarta med Igelfors i höger kant.

Beskrivning av reservatet

Översiktlig beskrivning

Stora mossen ligger omgivet av ett skogslandskap i norra Finnsås kommun. Våtmarken består av ett centralt beläget kärr. I ytterkanterna finns mossar; omväxlande öppna ristuvmossar och skogsklädda skvattramtmossar. Övergången mellan dem är diffus och där har så kallad öblandmyr utbildats. På myren finns

talrika myrholmar, där flertalet ännu har äldre skog. Omgivande skogsmark i övrigt är dock väl brukad och hyggen ända fram till myrkanten och på vissa uddar är vanligt.

Myrmarker i omgivningen är ofta dikade men Stora mossen har ovanligt få spår av detta, inom fastigheten Backa på östra sidan finns knappt några spår av markavvattning alls. Avrinning sker där ofta på bred front som längre utanför reservatet samlas i mindre bäckar. Naturreservatet omfattar 365 hektar varav cirka 136 hektar är skogklätt. Över hälften av skogsarealen utgörs av tallrismossar. Ambitionen är att gränsen för Natura 2000 på sikt ska vara densamma som naturreservatets.

Historisk och nuvarande markanvändning

Skogsbruk har bedrivits på några av de större öarna, dock främst på Skogsön. Även i omgivningarna pågår skogsbruk och hyggen går ibland ända fram till myrens kant. Flera större och mindre fastmarksöar har dock naturskogslik eller åtminstone äldre skog. Längs sydvästra kanten och delvis över myren löpte tidigare en luftledning. Denna är nu borttagen men stubbarna efter stolparna står kvar. Eventuellt finns ännu spår kvar efter de motorfordon man använt vid rivningen.

Tidigare har ett antal mindre brukningsenheter funnits kring myren; Snåret, Vargnäset (två gårdar) och Skogstorp var de närmast belägna. Markerna har beskogsats och bara vid Snåret återstår något av bebyggelsen. De förlorade öppna markerna innebär minskade möjligheter för häckfåglar eller tidigare häckare som trana, storspov och tofsvipa. Vid Holmsjöhult och Ålsätter finns dock i viss utsträckning odlingsmarker kvar.

Områdets bevarandevärden

Biologiska bevarandevärden

Stora mossen väster om Igelfors utgörs av ett stort komplex av kärr, mossar och fastmarker. Större delen av myren är ett topogent (plant) kärr med både fastmattor och mjukmattor. Längs kanterna finns zoner av svagt välvda mossar och öblandmyrar (mosse-öar omgivna av kärr). Mossar av denna typ kan vara såväl öppna som tallbevuxna. I sydost ligger den lilla Karpe tärn. Någon gång förekommer stråk av sumpskog längs kanterna, bevuxna av björk och tall. Spritt över området finns ett fyrtiotal fastmarksöar av olika storlek, dessutom går ett antal halvöar ut i myren. På flera större och mindre fastmarksöar börjar skogen få en naturskogslik prägel eller utgörs av äldre skog. Exempelvis blir lämpliga boträd med tiden allt vanligare.

Mossar med ett slutet skikt av tall har ofta skvattram och odon i buskskiktet medan öppna mossar är bevuxna av ristuvor med arter såsom ljung, kråkris, tranbär, rosling, hjortron, räffelmossa, rostvitmossa, tallvitmossa, rubinvitmossa och myrmylia. Speciellt ut mot myrens kanter är tuvull vanlig. I kärret och på gungflyn växer trädstarr, dystarr, vitag, vattenklöver, kallgräs, tuvsäv, myggblomster, storsileselhår, rundsileselhår, tuvull och sotvitmossa. Insektsfaunan är sparsamt undersökt men bland annat trollsländor har eftersökts och av de påträffade arterna är mindre glanstrollslända minst vanlig. Myrtrollslända, myrfläckslända och gungflymosaikslända är typiska arter för dystrofa sjöar (Naturtyp 3160). Av fjärilar finns bland annat starrgräsfjäril och svavelgul höfjäril som är en karaktärsart för myrar.

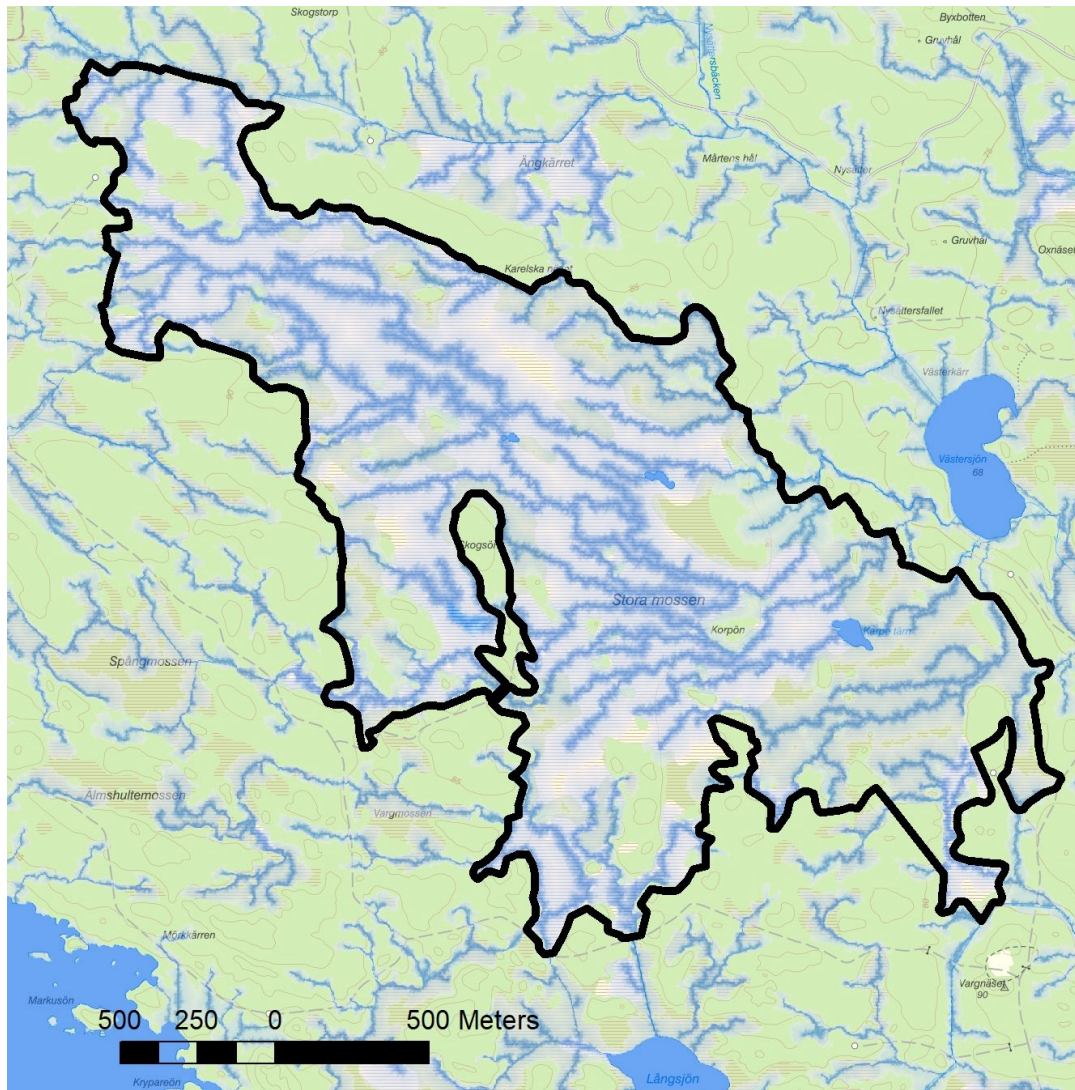
Enligt äldre litteratur häckar enkelbeckasin, ljungpipare och ängspioplärka. Orrspel förekommer varav en spelplats hör till de större i länet. Trana, gräsand, knipa,

ormvråk, sparvuggla, pärluggla, grönbena, skogsduva, ringduva, gök, buskskvätta, törnskata, hämpling, spillkråka och skogssnäppa förekommer eller har tidigare häckat på myren eller i omgivningarna. Tofsvipa häckade fram till 1980 medan ljunpipare inte med säkerhet häckat efter 1972. Tidigt vårsträckande ljunpipare har dock setts här på 2000-talet. Vid Gultebo väster om myren har storspov åtminstone tidigare häckat och tidvis uppehållit sig på myren. Vid den senaste fågelinventeringen 2020 konstaterades 2 par häckande enkelbeckasin och 3 par grönbena.

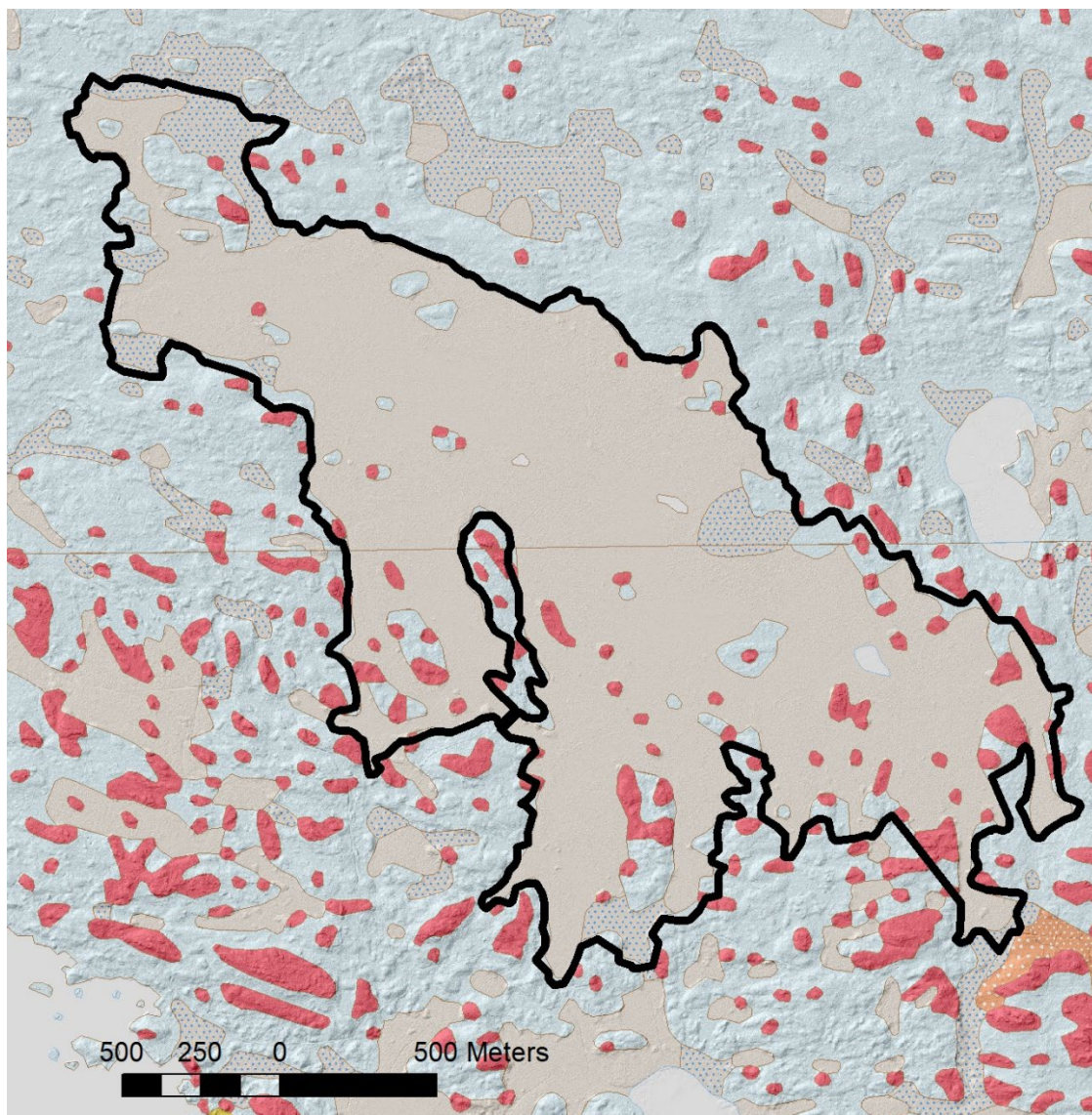
Tabell 1. Nationellt rödlistade arter (2020 års rödlista) samt arter med särskild skyddsstatus inom EU i Dvardedalaskogens naturreservat. Fynden härstammar från olika inventeringar, Artdatabanken, länsstyrelsen och kommunens egen naturdatabas. Endast fynd från perioden 1995-2021 har listats. Hotkategorier rödlista: NT = nära hotad, VU = sårbar, EN = starkt hotad, CR = akut hotad, RE = nationellt utdöd, N2000 = arter som inte är rödlistade men upptagna i EU:s Fågeldirektiv eller Art- och habitatdirektiv.

ART	VETENSKPLIGT NAMN	KAT	LIVSMILJÖ
Myggblomster	<i>Hammarbya paludosa</i>	LC	gungflyn i vitmossa
Vitag	<i>Rhynchospora alba</i>	LC	karaktärsart, gungflyn
MOSSOR			
Långfliksmossa	<i>Nowellia curvifolia</i>	LC	hård ved, skugga
Kornknutmossa	<i>Odontoschisma denudatum</i>	LC	fuktig, något murken ved i sumpskog
Blåmossa	<i>Leucobryum glaucum</i>	LC	på mark i äldre skog
Flagellkvastmossa	<i>Dicranum flagellare</i>	LC	hård tallved, mkt gamla stubbar eller ved
LAVAR			
Garnlav	<i>Alectoria sarmentosa</i>	NT	Grankvistar i sumpskog
SVAMPAR			
Tallticka	<i>Porodaedalea pinis</i>	NT	gamla levande tallar
INSEKTER			
Mindre glanstrollslända	<i>Somatochlora arctica</i>	LC	knuten till relativt stora och öppna myrar
Starrgräsfjäril	<i>Coenonympha tullia</i>	LC	öppna kärrmarker av fattigtyp
FÅGLAR			
Trana	<i>Grus grus</i>	LC	våtmarker
Sparvuggla	<i>Glaucidium passerinum</i>	LC	
Pärluggla	<i>Aegolius funereus</i>	LC	äldre, varierad skog
Grönbena	<i>Tringa glareola</i>	LC	
Skogssnäppa	<i>Tringa ochropus</i>	LC	skogsvåtmarker, sumpskog
Enkelbeckasin	<i>Gallinago gallinago</i>	LC	
Ljunpipare	<i>Pluvialis apricaria</i>	LC	öppna myrbiotoper
Skogsduva	<i>Columba oenas</i>	LC	hålbyggare
Törnskata	<i>Lanius collurio</i>	LC	buskmark
Spillkråka	<i>Dryocopus martius</i>	NT, N2000	skogsområden med rikt inslag av äldre träd
Orre	<i>Lyrurus tetrix</i>	LC	myr, kantskog, björkskog
Tjäder	<i>Tetrao urogallus</i>	LC	barrskog

Geologi och vattenförhållanden



Figur 2. Markvattenkarta som visar ett dominerande vattenflöde mot öster och sydost. Mindre delar rinner åt söder, norr och nordväst. Ur ”Skogliga grunddata – markfuktighet, Skogsstyrelsen”.



Figur 3. SGU jordartskartan.

Områdets jordarter domineras av mossetorv men kärrtorv uppkommen ur andra växtdelar än vitmossor (grå med blå prickar i kartan) finns på några platser. Sveriges geologiska undersökning (SGU) har undersökt torvdjupet på ett par platser. Sydost om Karpe tärn är djupet cirka 4,5 meter och i norra delen i höjd med Karelska näset hela 7,5 meter. Det plana landskapet har vanligtvis ett moräntäcke men tunna jordtäcken eller berg i dagen (rött) förekommer. Berggrunden består övervägande av granit men i norra-nordöstra kanten berörs ett område med kvarts-fältspatik sedimentär bergart av typen sandsten, gråvacka med mera.

Kulturhistoriska lämningar

Det finns inga dokumenterade fornlämningar i området men området är inte fullständigt kartlagt. Fornlämningar skyddas av kulturmiljölagen (KML). I närområdet finns lämningar av bebyggelsen vid Snåret (även byggnad), Vargnäset (två gårdar) och Skogstorp. Kolning har förekommit allmänt i skogarna och kolbottnar och kojrester finns längs Stora mossens kanter, med stor sannolikhet finns flera lämningar även inom reservatet. Myrarna användes ofta för vintertransporter av exempelvis kol och timmer. Ett gränsröse sydost om Karelska näset ligger omkring

100 meter från nuvarande fastighetsgräns och är möjligen spår av en äldre sockengräns eller ändrad gränsdragning.



Figur 4. Tranbär är vanligt och finns i mängd vissa år.

Intressen för friluftslivet

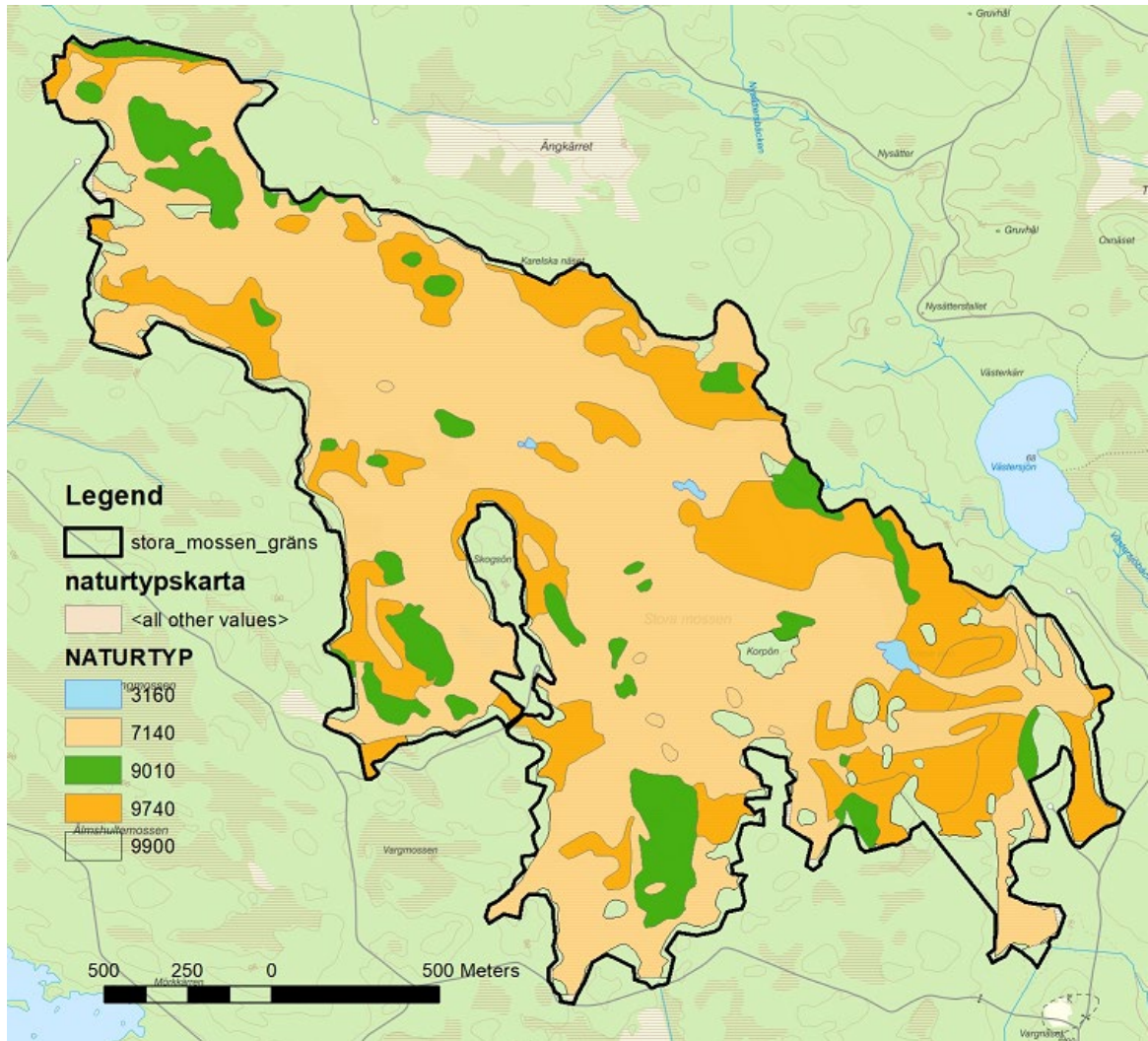
Stora mossen ligger avsidet och inga eller bara begränsade anordningar för friluftslivet planeras. För den som söker ett avsidet och tyst område är ett besök på platsen eller i dess omgivning av stort värde. Att vandra runt områdets gräns och ut på någon av de större holmarna ger en lång dagstur och upplevelse av orörd natur med flera utblickar. En utsiktsplattform vore ett möjligt sätt att förenkla upplevelsen men vid våtmarken behöver besökarens intressen vägas mot de värden som området syftar till att skydda i form av ostörda häckningsmiljöer under främst perioden maj-juni.

Natura 2000

Stora mossen ingår i Natura 2000-nätverket som område SE0230374. Avsikten är att Natura 2000-områdets ibland schematiskt ritade gränser på sikt ska justeras (när tillfälle ges av Naturvårdsverket) för att överensstämma med naturreservatet. Till beskrivningen av Natura 2000 området hör en bevarandeplan som upprättats 2017. Den kan även ingå i en skötselplan men i fallet Stora mossen är den så pass ny att den tills vidare får fortsätta gälla parallellt med denna skötselplan med samma bevarandemål.

Natura 2000 är ett ekologiskt nätverk av värdefulla naturområden inom EU. Syftet är att hejda utrotningen av djur och växter samt att hindra att deras livsmiljöer förstörs. Utpekandet av Natura 2000-områden bygger på krav som finns i EU:s fågeldirektiv och art- och habitatdirektiv. Alla medlemsländer ska peka ut områden dels för fåglar som anges i EU:s fågeldirektiv, dels för naturtyper och arter som anges i art- och habitatdirektivet. Genom utpekandet åtar sig länderna att bevara de utpekade värdena i områdena långsiktigt.

Natura 2000-nätverket är en av hörnstenarna i EU:s arbete för att bevara biologisk mångfald. I fågeldirektivet och habitatdirektivet listas 170 naturtyper och cirka 900 växt- och djurarter som särskilt värdefulla. 90 av naturtyperna och drygt 100 av djur- och växtarterna i habitatdirektivets bilaga 1 och 2 finns i Sverige. Därtill häckar i vårt land regelbundet cirka 60 av de fåglar som listas i bilaga 1 i fågeldirektivet.



Figur 5. Naturtyper enligt NNK-tolkningen (Natura naturtyps-kartan).

Tillståndsplikt och samråd

För att inte skada naturvärden krävs tillstånd för verksamheter eller åtgärder som på ett betydande sätt kan påverka miljön eller utpekade arter i ett Natura 2000-område. Det kan även gälla åtgärder utanför Natura 2000-området, om de kan påverka miljön eller utpekade arter i området. Det är påverkan på de naturmiljöer och/eller arter som skyddas i området som är grunden för prövningen oavsett var källan till störningen ligger geografiskt. Detta regleras i miljöbalken (7 kap 27-29§§).

Tillståndskravet aktualiseras när en verksamhet eller åtgärd kan påverka miljön i ett Natura 2000-område på ett betydande sätt, det vill säga när det finns risk för skada. Då det kan vara svårt att avgöra vilka åtgärder som kan påverka naturvärdena i Natura 2000-området behöver man samråda med Länsstyrelsen före genomförandet. Vid skogsbruksåtgärder hålls dock samråd med Skogsstyrelsen.

Mer information finns hos Länsstyrelsen, läs på webben eller kontakta en handläggare. För verksamheter och åtgärder som direkt hänger samman med eller är nödvändiga för naturvårdsskötsel och naturvårdsförvaltning av ett Natura 2000-område, i syfte att långsiktigt bevara de naturtyper och/eller arter som skyddas, krävs inte tillstånd.

Naturtyper och arter som ska bevaras i området, som areal anges anmäld regeringsgodkänd och inom parentes aktuell bedömning inom naturreservatet. Sammanlagd naturtypsklassad areal har ökat från 314 hektar till 332 hektar:

7140 - Öppna mossar och kärr, 218 ha (**218 hektar**)

9010 - *Taiga, 19 ha (**31 hektar**).

91D0 - *Skogsbevuxen myr, 76 ha (**82 hektar**)

3160 – Myrsjöar, 1 ha (**1 hektar**)

A094 - Fiskgjuse, *Pandion haliaetus*

A236 - Spillkråka, *Dryocopus martius*

A409 - Orre, *Tetrao tetrix*

A127 - Trana, *Grus*

*) = Prioriterad art eller naturtyp i EU:s Natura 2000-bevarandearbete. Taiga kan på lång sikt utgöra cirka 60 hektar när 9900 ”icke natura skog” utvecklats till naturskog.

Natura 2000-områdets bevarandemål

Bevarandemål för respektive naturtyp preciseras under skötselplanens delområden.

Vad kan påverka Natura 2000-området negativt

Naturtyps- och artspecifika hotbilder preciseras i områdets bevarandeplan under respektive naturtyp och art. Utöver vad som anges i bevarandeplanen har vid minst ett tillfälle (2022) förekommit övningsverksamhet med lågflygande helikopter. Om den typen av potentiell störning av fågellivet skulle bli ett upprepat problem kan föreskrifter för reservatet eventuellt behöva kompletteras.

Källuppgifter

- Berggrundsdatan 2016, Sveriges Geologiska Undersökning.
- Bevarandeplan för Natura 2000-området Stora mossen (Igelfors), Länsstyrelsen Östergötland (stencil, pdf), diarienummer 511-4608-17.
- Jordartsdatan 2016, Sveriges Geologiska Undersökning.
- Kulturmiljöregistret, Fornsök. Riksantikvarieämbetet.
- Fyra fågelmyrar i Östergötland, Rickard Fredriksson. Ur Vingspegeln nr 1, 1985.
- Häckande vadare på Östergötlands främsta fågelmyrar. Jussi Tranesjö m fl, Vingspegeln nr 4, 2020.
- Myrar i Östergötland, Länsstyrelsen 1980.
- Myrskyddsplan för Sverige, delrapport Östergötland. Naturvårdsverket 2007.
- Naturvårdsprogram, Finspångs kommun.
- Våtmarksinventering 1994. Stencil, Länsstyrelsen.

B. PLANDEL

Syfte med naturreservatet

Syftet med reservatet är att bevara biologisk mångfald och värdefulla naturmiljöer. Områdets våtmarker och andra ingående naturmiljöer som barrsumpskog, barrblandskog och tallskog, som delvis är av brandpräglad karaktär, samt områdets orörda karaktär med dess ekosystem och biologiska mångfald ska bevaras. Syftet är också att inom ramen för bevarandet av biologisk mångfald och naturmiljöer tillgodose behovet av områden för friluftslivet.

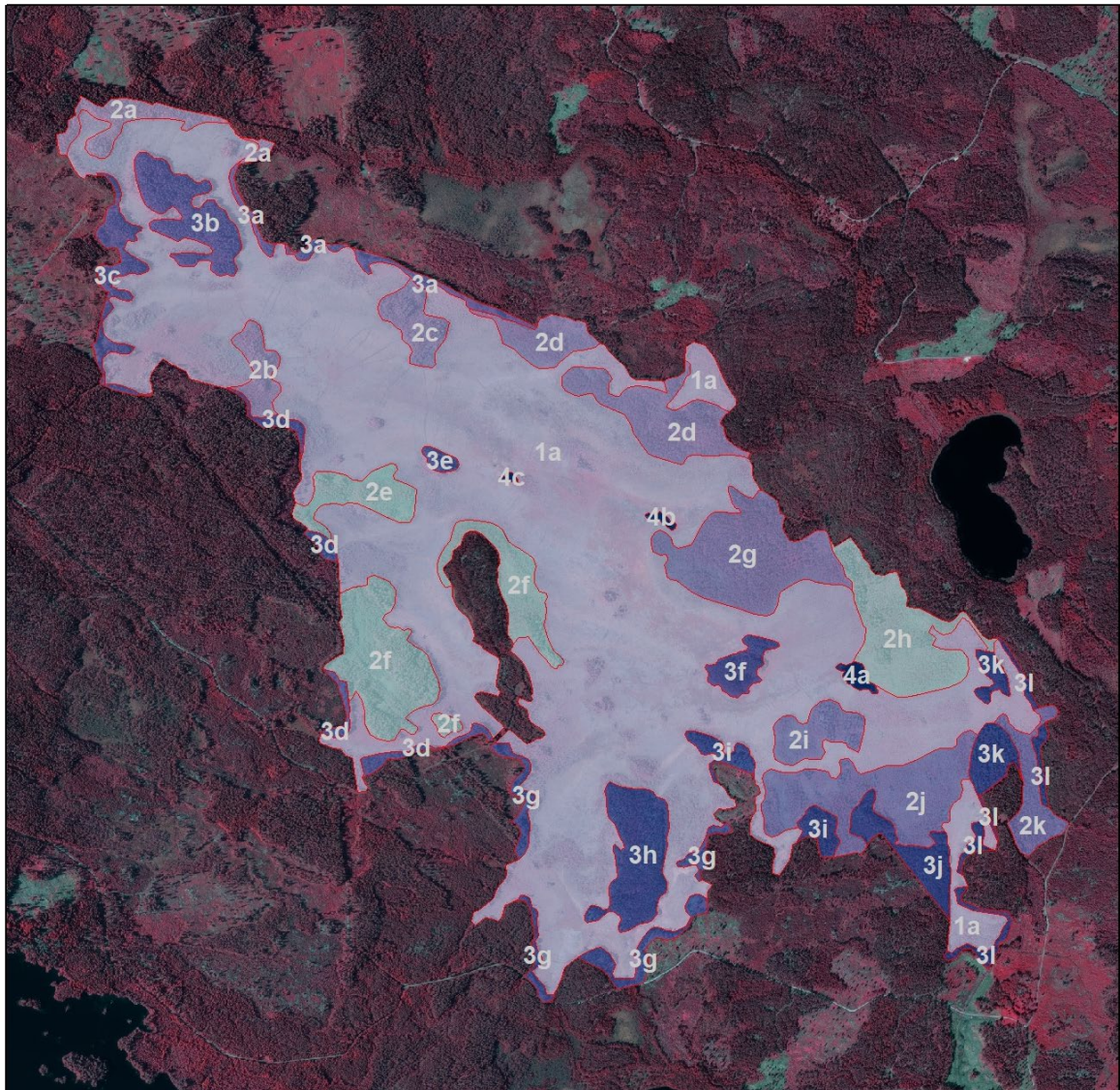
Syftet ska uppnås genom att våtmarken, sumpskogarna och områdets barrskogar med dess flora och fauna utvecklas fritt men de delar av skogsmarken som är präglade av brand bör brännas i lämpliga intervall. Återställning efter eventuell dikningspåverkan kan bli aktuellt. I avvaktan på naturvårdsbränning kan brandefterliknande åtgärder som friställning av enstaka tallar samt skapande av enstaka grupper av död tallved bli aktuellt. Åtgärder vidtas för att underlätta allmänhetens friluftsliv.

Disposition och skötsel av mark

Naturreservatet ska i huvudsak lämnas orört men i liten omfattning skötas med försiktiga åtgärder med syftet att bevara områdets särpräglade natur med dess flora och fauna.

- I den händelse okända fornlämningar eller kulturlämningar påträffas ska skydd och hänsyn till dessa tillgodoses, samt anmälan till Länsstyrelsens enhet för kulturmiljö göras.
- Vid behov kan enstaka vidgreniga tallar eller grupper av tallar friställas från uppkommande unga barrträd som en brandefterliknande åtgärd. Ingen ved förs ut ur reservatet vid åtgärder utan lämnas som död ved.
- Åtgärder för att återställa områdets hydrologi kan bli aktuella om diken eller annan påverkan på hydrologin påträffas, även i andra skötselområden än de som nämns i beskrivningen nedan. Viss röjning av ung tall kan även ske i områden som påverkats av dikning. För nuläge av känd påverkan se bilaga i slutet av denna plan.
- Om stora angrepp av exempelvis granbarkborre befaras, kan färiska gränslågor barkas och skiljas från rot. Se vidare i beslutet under B6.
- Enligt reservatsbeslutet får ”skapande av enstaka grupper av död tallved” ske i reservatet. Naturvårdsbränning kan övervägas efter särskild utredning (upprättande av bränningsplan). Eventuell bränning sker isåfall i etapper med flera års mellanrum.

Se vidare under respektive skötselområde.



500 250 0 500 Meters

Figur 6. Skötselområden.

Skötselområden

Reservatet är indelat i 5 skötselområden;

1. Stora våtmarken, 7140 öppen myr med inslag av mindre öar och små avsnitt tallmosse (9740 trädklädd myr).
2. Tallmossar med ingående medelstora fastmarksholmar cirka 1-2 hektar.
3. Skog på fastmark och kantskog längs myren.
4. Myrsjöar.
5. Anordningar för tillgänglighet (parkering, skyltar, vandringsled etc.)

Skötselområde 1, Stora våtmarken med ingående mindre öar

Areal: 232 hektar

Naturtyp enligt Natura 2000: Delområdet består till större del (ev 90 %) av naturtypen 7140 öppen myr. Det finns inslag av naturtypen trädklädd myr 9740 där den senare på grund av naturlig igenväxning kan komma att öka. Målet är dock att expansion av 9740 på grund av dräneringspåverkan inte ska förekomma på lång sikt vilket kan motverkas med igenläggning av diken och viss röjning av ytor som har uppväxande tallplantor till följd av tidigare dikning.

Beskrivning:

Skötselområdet omfattar de vidsträckta kärr och mossar som dominerar Stora mossen. Här ingår även de minsta fastmarksholmarna med tall- och barrblandskog. Holmarna har en del berghällar i dagen. Stora mossen som helhet är ett stort komplex av kärr, mossar och fastmarker. Större delen av myren är ett topogent (plant) kärr med svag lutning åt sydost på omkring 5-7 meter på 3 kilometer. Längs kanterna finns zoner av svagt välvda mossar och öblandmyrar. Mossarna kan vara såväl öppna som tallbevuxna. I sydost ligger den lilla Karpe tärn och ytterligare några gölar förekommer (se område 4). Någon gång förekommer stråk av lövrik sumpskog längs kanterna (se vidare under Biologiska bevarandevärden ovan).

Naturtypen 7140 "öppna mossar och kärr" är heterogen och omfattar fattiga till intermediära dvs lite rikare (ombrotrofa och minerotrofa), öppna eller mycket glest trädbevuxna myrar. De myrtyper eller myrelement som kan inkluderas är plana eller svagt välvda mossar och tillhörande lagg-kärr, nordlig mosse, plana till lutande kärr samt torvbildande mader (sumpkärr). Torvtäcket är normalt minst 30 centimeter djupt men torven kan vara tunnare i unga myrar. Gungflyn, mjukmattegolvet med vanligen mossrik vegetation som på grund av luftvävning i rotsystemet flyter på vatten eller lös gyttja, ingår oavsett torvdjup. På Stora mossen anger den geologiska kartan torvdjupet från två mätpunkter, i norr hela 7,5 meter och i sydost 4,5 meter.

Myrens hydrologi och hydrokemi visar liten påverkan av ingrepp. Det finns mindre diken i några av myrens kanter men även helt orörda avvattande bäckar såsom de vattendrag som mynnar i Västersjön sydost om våtmarken. Den mest tydliga dikningspåverkan finns längs norra kanten av området och avvattnar som väl är endast en liten del av våtmarken. Slätter har långt tillbaka bedrivits i kärren längst i norr, och där finns även spår av äldre hägnader.

Bevarandemål och gynnsamt tillstånd:

Arealen av öppna mossar och kärr (7140) bör vara minst 218 hektar. Våtmarkens hydrologi ska vara ostörd och det ska inte finnas några avvattande eller tillrinnande diken eller körspår som medför negativ påverkan. Grundvattenytan ska variera naturligt och vara hög under större delen av året. En eller flera störningar som orsakar positiva effekter ska förekomma som till exempel periodvis översvämning, bete, slätter, tramp, bäverdämmen med mera.

Torvbildning ska ske aktivt i myren och hydromorfologiska strukturer som är väl förknippade med naturtypen ska förekomma. Mosseplanet ska vara öppet utan indikation på att det sker igenväxning av vass, buskar eller träd eller annan vegetation, krontäckningen ska variera från helt öppet till måttligt trädklätt <30% krontäckning. Täta bestånd av vass ska inte förekomma i mosseplanet. Våtmarkens randskog ska lämnas orörd för att bibehållas eller utvecklas mot naturskogs karaktär.

Hydrokemin ska vara utan betydande mänsklig påverkan (näringsfattig med en god vattenkvalité). Typiska och karaktäristiska arter ska kunna fortleva långsiktigt i området och det ska finnas en art- och individrik förekomst av dessa arter inom följande grupper: kärlväxter (till exempel starr och skvattram); mossor (mestadels vitmossor). Naturtypen är särskilt viktig för de utpekade arterna trana och orre men även till exempel grönbena.

Skogen på de ingående, små myrholmarna har en varierad åldersstruktur med stort inslag av gamla träd, döda träd samt lågor. Omvälvande störningar i form av exempelvis insektsangrepp eller brand, kan leda till att hela eller delar av skogen under perioder har en annan karaktär. Detta är en del av skogens utveckling. Vidgreniga och solbelysta träd av tall och asp förekommer liksom död ved i olika grad av beskuggning. Typiska arter av fåglar, mossor och kärlväxter förekommer.

Åtgärder för att nå bevarandemål och gynnsamt tillstånd

- Återställning av påverkad hydrologi kan bli aktuellt i den mån äldre diken kan pluggas igen utan påverkan utanför naturreservatet, eller i samråd med berörda.
- Om uppföljning visar att igenväxning med ung tall ökar på grund av torrare klimat eller annan upptorkning eller nedfall av kväve, så kan viss röjning av ung tall bli aktuellt för att behålla naturtypen 7140.
- Vidgreniga tallar eller grupper av tall längs yttergränsen kan lämpligen friställas (från uppkommande unga barrträd, som en brandefterliknande åtgärd) i samband med gränsmarkering av området. Det kan eventuellt även gälla några enstaka tallar eller grupper av tall inne i området.
- Möjligheten till naturvårdsbränning utreds i framtiden om det bedöms vara ett realistiskt alternativ för att gynna bevarandet av tallskogsmiljön. Eventuell bränning sker isåfall i etapper med flera års mellanrum. Denna åtgärd är dock främst aktuell på fastmark inom andra skötselområden.



Figur 7. 7140 Öppen mosse, Stora mossen från norr med ett glest yngre trädskikt som till viss del kan härröra från igenväxning och i andra delar är en naturlig succession.

Skötselområde 2, Tallmossar med ingående medelstora fastmarksholmar

Areal: 86 hektar

Naturtyp enligt Natura 2000: Skötselområdet domineras av naturtypen 9740 trädklädd myr men med cirka 10% inslag av Taiga i form av upp till 1-2 hektar stora fastmarksholmar.

Beskrivning:

2a) Norra kantens sumpskog och fastmarksholme

2b) 1 km öster om Snåret

2c) Sydväst Ängkärret

2d) 0,5-1 km sydost om Ängkärret

2e) Nordväst Skogsön

2f) Väst och intill Skogsön

2g) Väst Västersjön, tallmosse och sumpskog

2h) Sydväst Västersjön

2i) Sydväst Karpetärn

2j) Sydöstra mossen

2k) Väst Holmsjön

2a. En bitvis lövrik, äldre sumpskog längs det genomgående dike* som avgränsar våtmarken. I väster övergår det delvis i fastmarksskog med innehåll av äldre gran. Det finns även en holme med omkring 150-årig tall ute i våtmarken.

2b. En kilometer öster om torpet Snåret finns en skogsholme med 130-140 årig barrblandskog. Flera äldre grovbarkiga granar. Holmen omges av en ovanligt lövrik sumpskog som inåt fastmarken är relativt näringsrik.

2c. Två skogsholmer i myrens nordöstra del där det på den södra bara är ett 10-15 tal spridda frötallar kvar i en 45-50 årig tallskog. Det är dock rik självgallring och kanske 30% av den yngre tallen är redan död ved, skogen liknar redan ett äldre brandfält och har värden. Överståndare är ca 150-160 år. Den nordliga holmen ohuggen med 130-140 årig tall.

2d (två delar). I sydost finns en fastmark av låglänt morän som kallas Vägglusön på äldre kartor. Här växer barrblandskog (upp till 150 åriga granar, lite yngre tall) med sparsam förekomst av signalarterna långfliksmossa och blåmossa. Det är ganska gott om död ved. Beståndet är slutet med blandad ålder och skiktning, grova tallstubbar från för ca 100 år sedan finns. Mot väster och nordväst finns stora tallrismossar, ibland med små uppstickande fastmarker och större träd. På en holme ligger ett gränsröse, möjligen ett mycket gammalt spår av en äldre sockengräns. Den nordvästliga delen är bitvis blöt och lövrik och vid fastighetsgränsen märks en del gamla martallar.

2e. Tre mindre fastmarksholmar nordväst om Skogsön. I väster cirka 15 tallar, 150 års ålder och självföryngring om 50-60 träd i ålder ca 40-50 år. Ytterligare en holme österut är något yngre. Tredje holmen har ett trädskikt som är ca 80-100 årigt.

2f. Några lite större fastmarker i myren väster om Skogsön samt omgivande tallmossar. På den sydostliga av dessa växer en ganska klen lingontallskog (T19) med

cirka 25% graninslag, även som senvuxna träd. Träden är upp till åtminstone 120-130 åriga och det finns en del död ved. På en tallåga växer flagellkvastmossa och det finns även dropptaggsvampar. Den västra eller sydvästra holmen utgörs av tallskog i ca 100 års ålder med ganska liten åldersvariation och skiktning. Även om åldern är begränsad är framtidsvärdet stort varefter död ved uppkommer och en del träd utvecklas till boträd. Den norra holmen av 2f är en lite större holme med blåbärstallskog med ca 25% graninslag. Skogen är ganska högvuxen och bedöms vara omkring T23 (cirka 23 meter hög fullvuxen). Det finns sparsamt med död ved och inslag av en del äldre tallar (130-150 år).

Kring norra kanten av Skogsön och ner längs östra sidan finns ytterligare tallmosse med visst lövinslag som slutar i en skogsholme öster om ön. Holmen har liknande sammansättning som 2f i övrigt, cirka 25% gran bland dominerande tall. Det finns ett tunt moräntäcke, klassat som <30 cm mäktigt eller berg i dagen av SGU.

2g. Ett stort område med en ganska grov tallrismosse inom Backa 1:10 som sluttar långsamt österut mot en avvattande bäck. Tallmossen är en stor och ganska fast tallrismosse som ger intryck av att ha jämnåriga träd. Troligen är de flesta träd yngre än spannet 130-150 år men det är ändå en mycket värdefull del av myrens naturtyper och en viktig uppehålls- och häckplats för vilt och skogsfågel. Bort mot 2h utgörs området av en blötare, öppnare och ganska högväxt T12 skvatramsumpskog med ca 25% björk och lite senvuxen gran. Nära fastmarken finns flera bålar av garnlav på torra grangrenar. Torrakor är vanliga.

Norra kanten av 2g är en barrsumpskog längs utloppsbacken med 50% tall, 30 gran och 20 björk. Här finns rikligt med död ved och på rotved vid bäcken växer bland annat flagellkvastmossa. På nordsidan bäcken finns en del uppstickande berg och utblickar mot myren.

2h. Tre områden nordöst om Karpe tärn och omgivande tallmossar. Den avlånga norra holmen innehåller berghällar upp till 2-3 meter över mossen. Här finns grov, äldre tall 150-175 årig och i en av dem har en boplatattform satts upp. I övrigt en växlingsrik barrblandskog med lika delar gran och tall men det finns flest äldre träd av tall. Det är luckigt efter äldre plockhuggningar, luckigheten ger en värdefull struktur. Medelåldern håller sig kring ca 70 år. Det finns någon torraka och låga. Närmare Karpe tärn finns ett par mindre fastmarksholmar med ganska tätt av äldre tallöverståndare.

2i. Fastmarksholmar och omgivande tallmosse sydväst om tärnen. Skogen präglas av ljung i fältskiktet och har ett glesare skikt av äldre tallöverståndare. Viss utblick över våtmarken.

2j. Stora områden med omväxlande tallrismossar i området söder om Karpe tärn. Trädskiktet varierar i täthet och det finns inslag av mindre fastmarksholmar.

2k. Sydöstra viken innehåller en stor skvatramtallmosse med genomsikt som troligen skapats (till viss del) av underröjning för jakt.

* Avgränsningen vid diket är vald på grund av att diket är genomgående och enligt markägaren avvattnar marker norr om våtmarken. Markavvattningsregler gäller fortsatt såsom att diket inte ska fördjupas under ursprungligt läge och eventuell åtgärd i diket behöver stämmas av med Länsstyrelsen angående påverkan på Natura 2000.

Bevarandemål och gynnsamt tillstånd: Arealen av skogsbevuxen myr (91DO) ska vara minst 82 hektar. Krontäckningen ska variera mellan tätare och glesare beskogad mark med ett olikåldrigt och flerskiktat trädskikt. Tall ska prägla naturtypen. Andra trädarter (främst glasbjörk och gran) ska utgöra ett enstaka till måttligt inslag. Det ska finnas allmänt med grov och solbelyst död ved till exempel torrträd, hålträd, liggande stockar, halvdöda träd eller branddödade träd. Förekomsten av äldre träd ska vara måttlig till riklig och det ska finnas en förnygring av ovan nämnda arter. Naturtypen ska inte påverkas av dräneringsåtgärder och ska ha en naturlig hydrologi.

Omvälvande störningar så som angrepp, stormfällning, brand eller bete kan påverka naturtypens dynamik och struktur. Andra småskaliga naturliga processer som trädens förnygring, åldrande och avdöende samt omkullfallna träd och luckbildning är positivt och ska förekomma inom området. Vindskyddade skogsmiljöer med en hög och jämn luftfuktighet ska minst utgöra ett måttligt inslag samt att det ska finnas ett stabilt eller ökande torvtäcke. Igenväxningsvegetation (till exempel gran) ska inte tillåtas dominera i fältskiktet. Typiska och karaktäristiska arter ska kunna fortleva långsiktigt i området och det ska finnas en art- och individrik förekomst av dessa arter inom följande grupper: kärnväxter (till exempel starr, skvattram och tranbär) och mossor.



Figur 8. Intressant struktur med självgallrad tall, död ved och gamla överståndare.

Åtgärder för att nå bevarandemål och gynnsamt tillstånd

- Vidgreniga tallar eller grupper av tall längs yttergränsen kan friställas (från uppkommande unga barrträd, som en brandefterliknande åtgärd) i samband med gränsmarkering av området. Det kan eventuellt även gälla några enstaka tallar eller grupper av tall inne i området liksom i bryn mot 7140 öppen myr.
- Möjligheten till naturvårdsbränning utreds i framtiden om det bedöms vara ett realistiskt alternativ för att gynna bevarandet av tallskogsmiljön. Det berör då mest sannolikt vissa myrholmar och eventuellt mellanliggande tallmosse av bland annat arronderingsskäl. Ett förslag kan vara 2e och 2h men det är oklart om det är praktiskt möjligt.

Skötselområde 3, Skog på fastmark och kantskog längs myren

Areal: 43 hektar

Naturtyp enligt Natura 2000: 9010 Taiga inom 3b, 3h och 3i. I övrigt 9900 Icke natura skog med inblandning av Taiga som på lång sikt utvecklas till naturtypen 9010 Taiga.

Beskrivning:

3a. Längs norra delen av våtmarken finns randskogar och bryn mot myren med cirka 80-90 årig tall. Ibland äldre ev 125-130 år. Det rör sig om smala och begränsade ytor men de kommer på sikt att erbjuda värdefulla boträd och kantskogen utgör redan idag, trots omgivande skogsbruk, häckningsmiljö för skogsfågel som orre. Fin självföryngring av tall kommer gruppvis i gläntor för framtiden.

3b. En större fastmarksholme (6 hektar) med blåbärsbarrskog (bild nedan), i norr med större graninslag än mot söder. Skogen är skött men relativt gammal (omkring 80-årig) och skulle snabbt utveckla höga naturvärden om den lämnades orörd. I sydväst finns en utstickande ö mot sydväst med ung ogallrad tallskog (40-50 årig) som gärna kan självgallra helt orörd, alternativt naturvårdsbrännas utan gallring.

3c. Ett antal uddar och bryn mot den flikiga myren. På fastmarken står cirka 110 årig tall lämnad som hänsyn. Träden kommer inom kort bli värdefulla möjliga boträd mm. Det är ont om död ved.

3d. Flera anslutande skogskanter (kantskog, bryn) som ligger i västra och sydvästra delen av våtmarken. I höjd med Skogsöns norra ände ingår ett lite bredare skogsparti med en mindre hållmarksskog och en naturlig utsiktspunkt. Den norra ytan innehåller en del granskog i sluttning ned mot myren och även lövrika sumpskogar. Mot sydväst även några kantskogar sydväst om Skogsön, ibland anslutande till tallrismossar.

3e. En isolerad fastmark ute i myren ett par hundra meter norr om Skogsön. Här växer en vild och orörd barrblandskog som börjat få en hel del död ved.



Figur 9. Fri sikt över myren är ovanligt men finns vid en jaktplats i 3d i höjd med norra delen av Skogsön.

3f. Korpön, en av de större fastmarksholmarna där västra delen avverkats i mitten av 1960-talet. Idag finns här en cirka 50 årig ungskog av tall som ändå är av visst naturvårdsintresse då den är ogallrad, rik på död ved och genom självgallringen kan en del speciella värden utvecklas. Nordöstra delen inom Backa 1:10 är naturskogsläk med grovbarkig gran och en del död ved.



Figur 10. Blåbärsgrenskog på den stora holmen 3b i norra delen av våtmarken. Skogen är skött men relativt gammal (omkring 80-årig) och skulle snabbt utveckla höga naturvärden om den lämnades orörd.

3g. Kanter med tall längs södra sidan av myren, mindre delar breddas och innehåller blandskog med gran och tall. 3g sträcker sig även längs myrens västra sida, upp till överfarten till Skogsön (ingår ej i naturreservatet). Öster om den större ön 3h finns en utstickande udde med cirka 25-30 årig tall och det är åldern på stora delar även i övrigt. Söder och sydost om ön finns dock en smal kantzon med äldre träd, men större delen är av karaktär utvecklingsmark.

3h. En skogsholme på cirka 7 hektar i 120-års åldern men med inslag av äldre träd. Det är ett av de större samlade äldre skogsavsnitten som idag finns kvar vid Stora

mossen. Tallskog av blåbärstyp dominerar och död ved börjar bli ett vanligt inslag. Fläckvis finns granunderväxt som gör att skogen på lång sikt kan sluta sig mera. En del rissossar både omger och ingår i ytan. I västra/sydvästra kanten finns vindlav på block.

3i. Ett par uddar med äldre trädsikt sydost om Korpön med sammanlagt 2,3 hektar äldre skog i 130 års ålder. I det sydöstra delområdet finns en väl bevarad kolbotten.

3j. I nordvästra delen en tallungskog intill gränsen mot Holmens fastighet. Den är cirka 15 årig med några enstaka äldre tallöverståndare. 60% gran och 40 % tall. Övriga delar ligger på Holmens fastighet och är grandominerade cirka 50-60 åriga skogar med bryn mot myren. Om mängden död ved ökar kommer det relativt snabbt (inom en 20-årsperiod) att utvecklas höga naturvärden.

3k. Två delar, i söder en större udde med cirka 3 hektar moränmark där en förhållandevis tät tallskärm står kvar. Marken är mager, ofta ljungräglad. De äldre tallarna (130-150 åriga) kommer bli ett värdefullt inslag i de numera fåtaliga gammelskogsavsnitten kring våtmarken. Ett område möjligt att naturvårdsbränna.

De andra delen mot norr är till stor del yngre skog, ytterst i myren en ogallrad holme med cirka 40 årig tall. Det finns minst ett 10-tal äldre överståndare av tall (130-150 åriga). Holmen är lämplig för bränning. Norra delen är något yngre, cirka 25-årig.

3l. Flera bryn mot myren. I öster med en äldre trädrad tall. Söderut mot Vargnäset finns en smal kantzon med cirka 40-årig gallringsskog. Längst i söder några avsnitt med äldre, högvuxen sumpskog som påverkas av dikningen i myrens närhet. Här skulle en våtmark kunna skapas för att återställa äldre vattennivå, men den frågan ligger utanför reservatet.

Bevarandemål och gynnsamt tillstånd: Arealen av taiga (9010) ska vara minst 31 hektar (på lång sikt 43-60 hektar). Krontäckningen ska variera mellan tätare och glesare beskogad mark med ett olikåldrigt och flerskiktat trädsikt. Det ska minst finnas allmänt till rikligt med grov och solbelyst död ved; till exempel torrträd, hålträd, liggande stockar, halv döda träd eller branddödade träd.

Skogen har en varierad åldersstruktur med stort inslag av gamla träd, döda träd samt lågor. Omvälvande störningar i form av exempelvis insektsangrepp eller brand, kan leda till att hela eller delar av skogen under perioder har en annan karaktär. Detta är en del av skogens utveckling. Vidgreniga och solbelysta träd av tall förekommer liksom död ved i olika grad av beskuggning. Typiska arter av fåglar, mossor och kärlväxter förekommer.

Åtgärder för att nå bevarandemål och gynnsamt tillstånd

- Området lämnas i huvudsak orört men vidgreniga tallar grupper av tall längs yttergränsen kan lämpligen friställas (från uppkommande unga barrträd, som en brandefterliknande åtgärd) i samband med gränsmarkering av området. Det kan eventuellt även gälla några enstaka träd inne i området men troligen är gränsåtgärder tillräckligt.
- Möjligheten till naturvårdsbränning utreds i framtiden om det bedöms vara ett realistiskt alternativ för att gynna bevarandet av tallskogsmiljön. Eventuell bränning sker isåfall i etapper med flera års mellanrum.
- I avsnitt med utvecklingsmark (lägre åldrar) som exempelvis 3a och 3g med delvis 25-30 årig skog kan enstaka brynträd väljas och friställas för att bättra

utveckla en grovgrenig krona med chans att bli boträd för fåglar eller solbelyst miljö för andra arter.

Skötselområde 4, Karpe tärn och andra myrsjöar

Areal: 1 hektar

Naturtyp enligt Natura 2000: 3160 myrsjöar.

Beskrivning:

Det finns minst tre kvarvarande rester av de myrsjöar som under successionens gång vuxit sig allt mindre av den utbredande vitmossan och torvbildningen. Störst av dessa är Karpe tärn i sydost. De andra kallas Trollhatten respektive Lilla Wiksjön i äldre kartor. Myrsjöarna utgör en viktig del av variationen i den stora våtmarken och är möjliga häcknings- och födosöksplatser för fåglar.

Bevarandemål och gynnsamt tillstånd

Våtmarkens hydrologi ska vara ostörd och det ska inte finnas några avvattande eller tillrinnande diken eller körspår som medför negativ påverkan. Grundvattenytan ska variera naturligt och vara hög under större delen av året. En eller flera störningar som orsakar positiva effekter ska förekomma som till exempel periodvis översvämning, bete, slätter, tramp, bäverdämmen med mera.

Åtgärder för att nå bevarandemål och gynnsamt tillstånd

- Inga åtgärder.

Skötselområde 5, anordningar för tillgänglighet

Beskrivning: Stora mossen ligger avsidet och inledningsvis planeras inga eller bara begränsade anordningar för friluftslivet. För den som söker ett avsidet och tyst område är ett besök på platsen eller i dess omgivning av stort värde. Att vandra runt områdets gräns och ut på någon av de större holmarna ger en lång dagstur och upplevelse av orörd natur med flera utblickar. På längre sikt vore en delvis spångad vandringsled samt en utsiktsplattform ett möjligt sätt att förenkla upplevelsen. Som utgångspunkt kan eventuellt Vargnäsets torplämning vara lämplig.

Bevarandemål och gynnsamt tillstånd: Besökaren kan parkera och ges vägledning i form av skylt och på längre sikt eventuellt även vandringsled och utsiktsplattform.

Åtgärder för att nå bevarandemål och gynnsamt tillstånd

Framtagande av informationsskylt. Samverkan med berörda markägare för att lösa tillgängligheten. Inledningsvis kommer reservatet vara av så kallad 1-stjärnig besöksklass med få anordningar för besökare.

Sammanfattning och prioritering av planerade skötselåtgärder

Tabell 2. Underlag och stöd för förvaltaren vid planering av åtgärder. De ekonomiska resurserna utgör en begränsande faktor för verksamheten, vilket innebär att förvaltaren måste prioritera mellan åtgärder i länets alla reservat. Prioritet är indelat i 1 till 3, utifrån hur viktigt det är att genomföra för att nå bevarandemålen.

Skötselåtgärd	Skötselområde	När	Prioritet
Friställning av vidgrenig tall längs gränser i samband med gränsmarkering	1-3	Planperioden	1
Återställ hydrologi inom naturreservatets gräns inklusive röjning av ung tall som vuxit upp på grund av dränering	1-3, åtgärds punkter främst längs gräns i söder-sydost	Planperioden	1
Eventuell naturvårdsbränning	3k till att börja med, ev andra ytor om det bedöms möjligt	Efter framtagen bränningsplan	2
Information vid gräns	-	Inom cirka 2 år	1
Övriga anordningar för friluftslivet såsom parkering, <i>eventuell vandringsled* med spång* och utsiktsplattform*</i>	1-3, 5	<i>*Området saknar inledningsvis anordningar och är "besöksklass 1". Det skulle på längre sikt kunna omprövas efter bland annat bedömning av störningskänslighet</i>	3

Jakt

Jakt är tillåten inom hela reservatet enligt gällande jakttider. Vid jakt får jakthund användas enligt gällande regler. Fyrhjulning eller annat liknande mindre fordon får användas med stor försiktighet vid uttransport av fällt vilt. Markskador på grund av körning ska undvikas. Jakt på skogshöns är begränsad inom Backa 1:10 och Regna Högsfall 2:7.

Utmärkning av reservatets gräns

Utmärkning av reservatsgränsen ska utföras av naturvårdsförvaltaren enligt Naturvårdsverkets anvisningar.

Tillsyn

För närvarande bedöms ingen speciell tillsynsman behövas inom reservatet. Länsstyrelsen är ansvarig för tillsyn av reservatet.

Dokumentation och uppföljning

Uppföljning av skyddade områden är nödvändigt för att effektivisera och förbättra naturvårdsarbetet i skyddade områden. Uppföljning i skyddade områden ska alltid vara kopplad till syftet med det skyddade området. Uppföljningen ska ligga till grund för revidering av skötselplanen.

Inventeringar

Området är inte särskilt välinventerat utöver de ideella fågelinventeringar som gjorts med långa mellanrum. Viss inventering har gjorts inom ramen för uppföljning av Natura 2000. I framtiden är det värdefullt om uppföljning av åtgärder kan samordnas med ökad kunskap om områdets flora och fauna, exempel är uppföljning av eventuell naturvårdsbränning, återställd hydrologi och mätning av död ved. Inventering av dikningspåverkan har skett genom "våtmarkssatsningen" främst under 2021-2022.

Tabell 3.

Inventering	Skötselområde	Prioritet
Fågelfauna	Hela reservatet.	1
Våtmarksarter i mosse/sumpskog	Lövrika delar av 2b, 2g med flera.	2

Uppföljning

Uppföljning av bevarandemål

Uppföljningen ska ske enligt en för reservatet beslutad uppföljningsplan som anger målbildindikatorer, tröskelvärden och metodik kopplade till bevarandemålen för olika naturtyper i denna skötselplan. Precisering ska ske i databasen Skötsel-DOS. Uppföljningsplanen ska hållas uppdaterad av Länsstyrelsen. Uppföljningsplanen ska ha sin utgångspunkt i den regionala uppföljningsplanen för Östergötland.

Dokumentation av skötselåtgärder

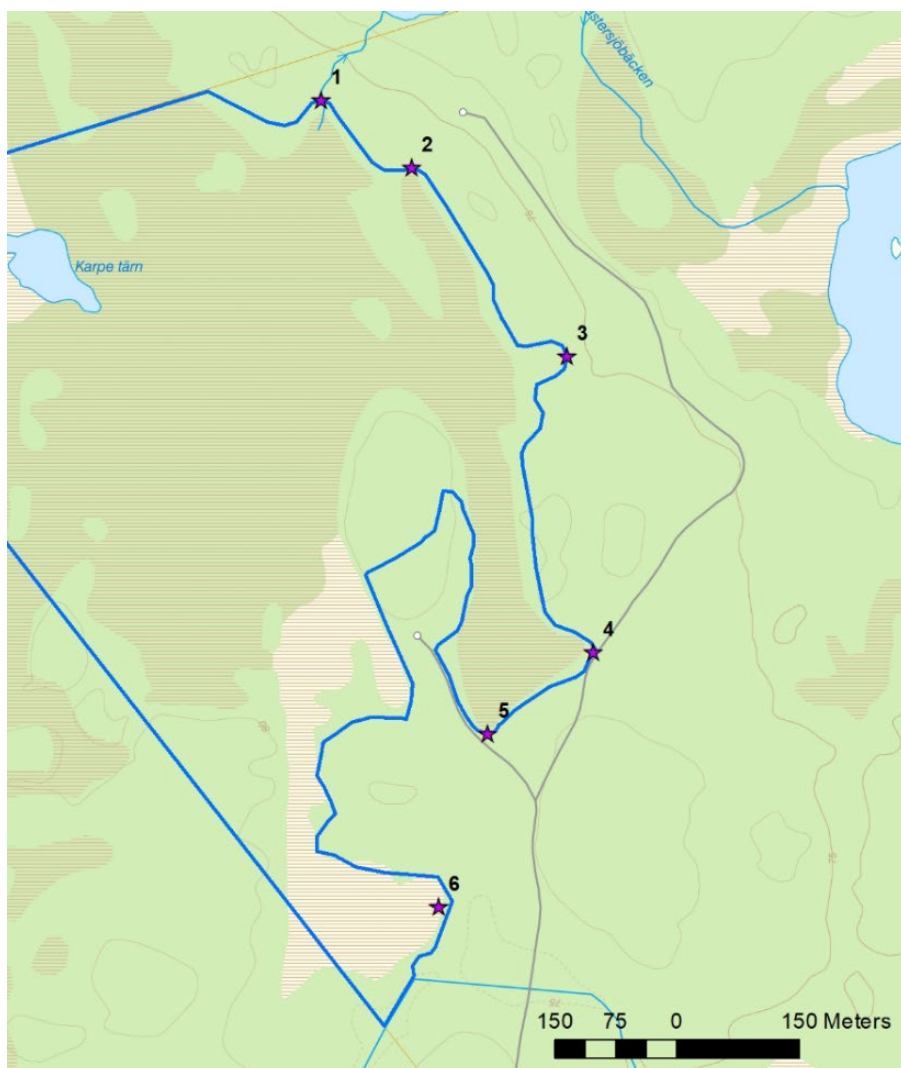
Alla skötselåtgärder som utförs inom naturreservatet ska dokumenteras skriftligt. Mer omfattande åtgärder ska även fotodokumenteras. I dokumentationen ska framgå vilka åtgärder som genomförts och när de genomfördes, samt vem som utförde åtgärden. Strukturella beståndsförändringar efter storskaliga störningar ska alltid följas upp.

Finansiering av naturvårdsförvaltningen

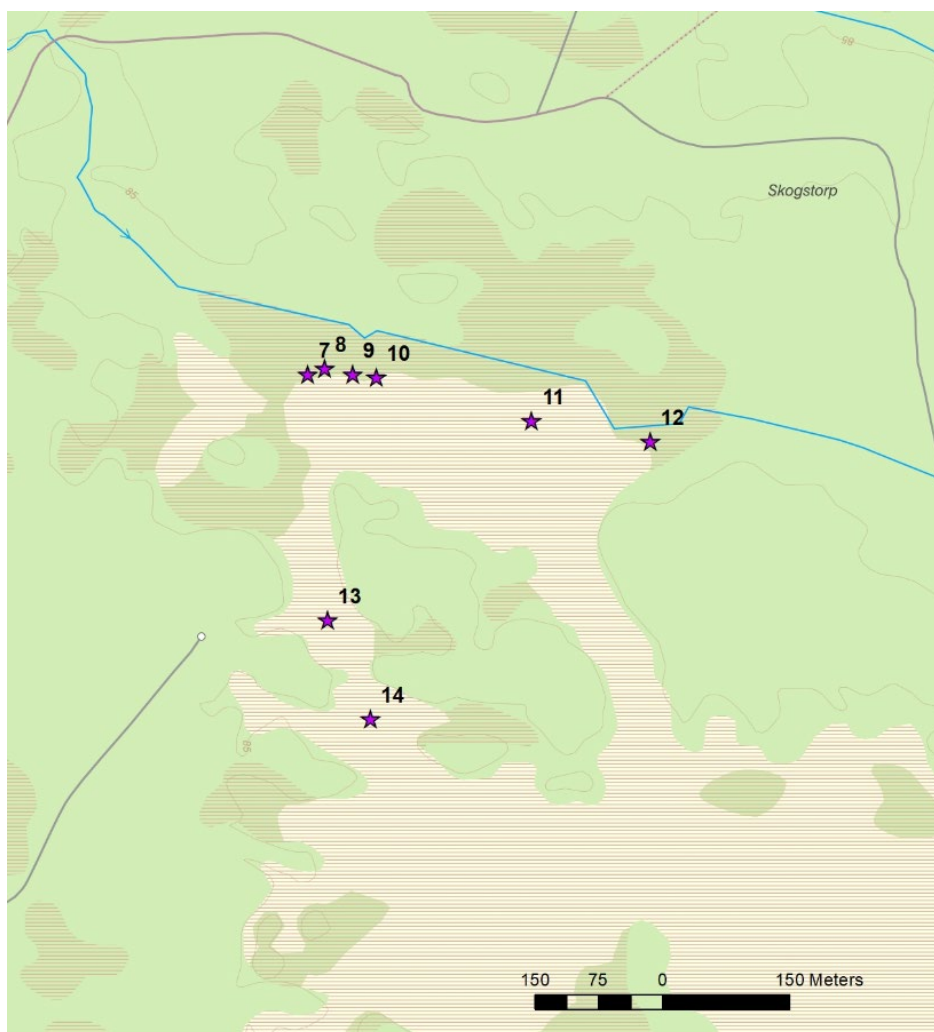
Alla i planen redovisade åtgärder bekostas av offentliga medel. Även andra finansierare, exempelvis fonder eller stiftelser, kan bli aktuella. Dessa medel ska i så fall administreras av Länsstyrelsen.

Bilaga 1 Förslag dikesåtgärder.

Förslag på återställande dikesåtgärder och röjning av dikningspåverkad vegetation



Holmens del av våtmarken.



Nordvästra kanten av våtmarken.

1. Äldre grävning cirka 15-20 meter lång, dränerande på tvären ovanför en mindre vägbank (skotarväg). Röjning söder om punkten enligt vad som står nedan under nr 2.
2. Dike som börjar cirka 30 meter SO om punkten och fortsätter mot NO. Föreslås även röjningsåtgärd i 7140 ett 100 tal meter väster om punkten. Tall med långa årsskott och under 3 meters höjd röjs bort. Björk röjs utom i kantzonen mot fast mark så att ca 20-30% av björken återstår. Åtgärd i cirka 100 m radie ut i myren som kan bedömas påverkad av äldre dikningsåtgärder.
3. Ett längre dike cirka 50 meter som börjar ovanför en mindre vägbank (skotarväg). Föreslås även röjningsåtgärd i 7140 ett 100 tal meter väster om punkten.
4. En liten dikningspåverkan intill väg, en mindre återställandeåtgärd kan enkelt göras tack vare bra läge intill väg.
5. En liten dikningspåverkan intill väg, en grop/vattenhål har skapats och den kan fyllas igen. Om nödvändigt får vägen höjas 10 cm men det är en sällan använd skogsbilväg. Dike kommer vara kvar men dränering kan minskas. Rinner av i trumma under vägen söderut. Där kan åtgärder föreslås att göras samtidigt om Holmen önskar. Det skulle gynna skogsbruket vid torrår om lätt igenläggning görs av södergående diket och det skulle även gynna punkt 5 genom minskad dränering och uttorkning.
6. Ett längre dike in i myren mot VSV cirka 50-75 meter. Kan proppas igen på flera ställen. Troligen stark dränerande effekt eftersom skogen på södra sidan vuxit betydligt fast det på norra sidan är mycket blött

med avrinning från 7140. (Även cirka 200 meter SV om 6 finns en möjlig åtgärd i gränsdike (inte stora gränsdiket dock) om angränsande markägare samtycker. Det skulle gynna skogsbruket vid torrår om lätt igenläggning görs av SO gående diket längs gränsen. Vidare kan Skogsstyrelsen tipsas om att höra med markägaren om återställande mot ersättning av hela Vargnäsets fd åkerområde. Ett djupt dike genom morän dränerar denna del kraftigt och i förlängningen även mossen).

7. I norra kanten av våtmarken finns punkterna 7-12 som utgörs av mindre diken som har viss dränering till det genomgående huvuddiket som inte är med i naturreservatet.
8. Åtgärd, mindre dike.
9. Åtgärd, mindre dike.
10. Åtgärd, mindre dike.
11. Punkt 11 är en yta föreslagen för röjning av igenväxning (ung tall). Trolig utbredning är något 100-tal meter i bredd men det kan anpassas efter behov och berör ung tall med långa årsskott och under 3 meters höjd. Eventuella martallar, dvs mycket långsamt växande träd, lämnas även om de är under 3 meter.
12. Åtgärd, mindre dike.
13. Punkterna 13-14 är ytor cirka 50x50 meter där ung tall tagit fart troligen efter den påverkan som den packade marken vid "kavelbron" ut till den skogklädda ön orsakat. Ev åtgärd, röjning av tall. Överfarten finns ett stycke norr om punkten 13. Eventuellt och vid behov kan någon mindre åtgärd göras för att återställa ett flöde av vatten norrut från nr 13.
14. Eventuell åtgärd, röjning av tall.

Utöver dessa punkter finns några föreslagna åtgärder från Länsstyrelsens våtmarkssatsning intill och sydväst om område 3h och i nordväst vid 3c, vid kanten av 2g samt i 2d vid Karelska näset. Ytterligare mindre åtgärder kan tillkomma.

Bilaga 2. Övriga bilder



2f. Tallskog ca 100 års ålder, västra holmen av 2f.



2f, bilden ovan. Södra delen av den största holmen. Den höjer sig flera meter över våtmarken och har både en del berg i dagen och mäktiga moräntäcken.

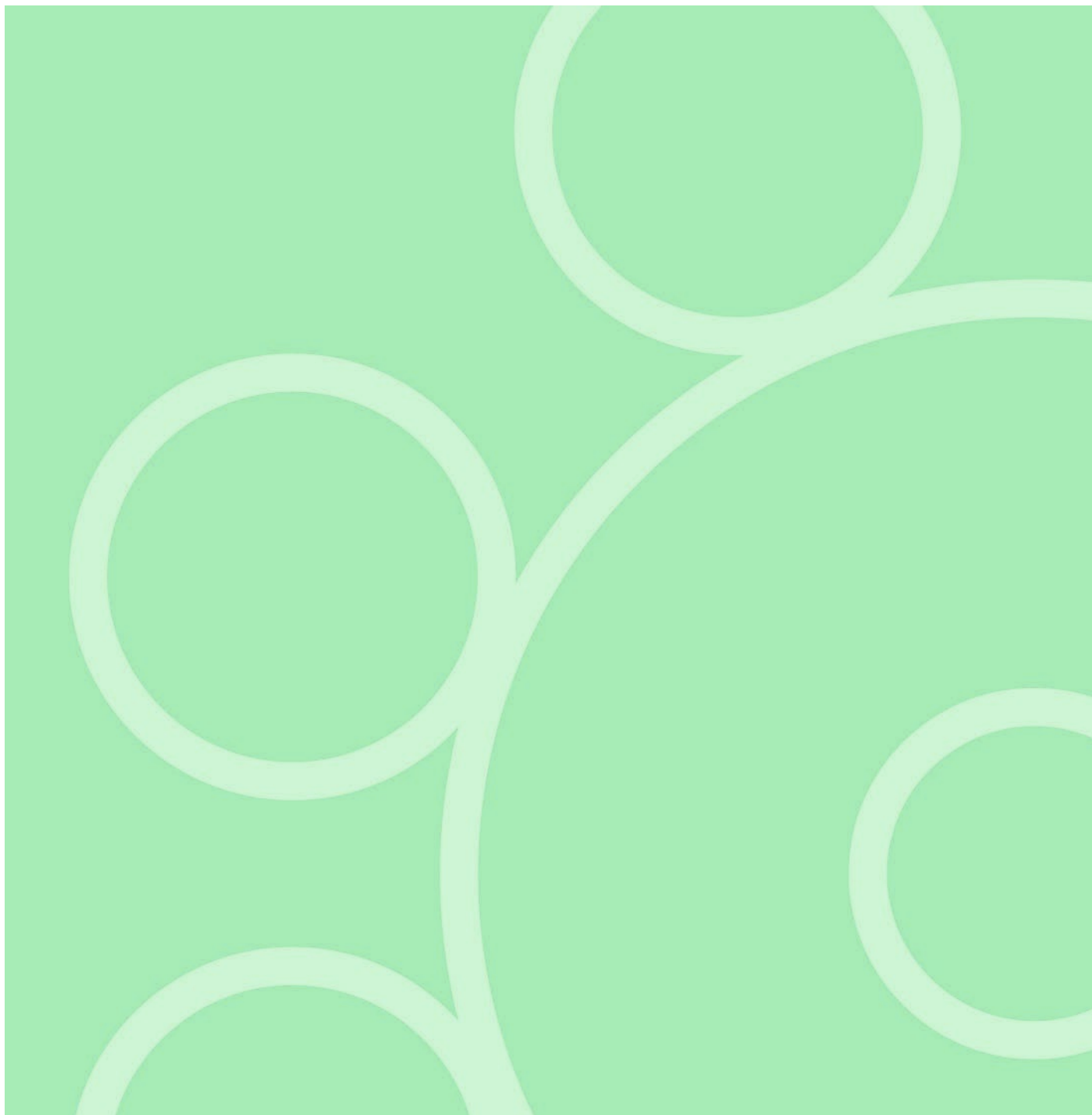


3f, Korpön självgallrande tallskog.



3h. Tallskog med begynnande granunderväxt som på kort sikt är gynnsam för skiktningen men på långsikt kan förändra naturtypen i frånvaro av störning främst brand.

Länsstyrelsen skapar samhällsnytta genom rådgivning, samordning, tillstånd, tillsyn, prövning, stöd och bidrag. Vi skyddar miljön, ser till att viktiga natur- och kulturvärden bevaras och skapar förutsättningar för att utveckla landsbygden och näringslivet i länet. Vi har även samhällsviktiga uppdrag inom bland annat krisberedskap, sociala frågor, djurskydd och samhällsplanering. På så sätt bidrar vi till Länsstyrelsens vision om ett livskraftigt Östergötland



LÄNSSTYRELSEN
ÖSTERGÖTLAND