



Enligt sändlista

Beslut om bildande av Storålidens naturreservat i Norsjö kommun

(3 bilagor)

Beslut

Länsstyrelsen i Västerbotten beslutar med stöd av 7 kap. 4 § miljöbalken (1998:808) att det område som redovisas på bifogad karta, bilaga 1, ska vara naturreservat.

För att uppnå och tillgodose syftet med naturreservatet Storåliden beslutar Länsstyrelsen med stöd av 7 kap. 5, 6 och 30 §§ miljöbalken samt 22 § första stycket förordningen (1998:1252) om områdesskydd enligt miljöbalken att nedan angivna föreskrifter ska gälla för naturreservatet.

Med stöd av 3 § förordningen (1998:1252) om områdesskydd enligt miljöbalken fastställer Länsstyrelsen bifogad skötselplan för naturreservatets långsiktiga vård, bilaga 2.

Beslutet riktar sig till var och en, fastighetsägare och innehavare av särskild rätt, vars rättigheter att använda mark- och vattenområden berörs inom reservatsområdet. Beslutet riktar sig även till allmänheten.

Fakta om naturreservatet

Administrativa uppgifter om naturreservatet. Arealerna anges enligt nationella marktäckedata (NMD).

Namn	Storåliden
Dossiernummer	2402373
NVR-id	2046351
Kommun	Norsjö
Län	Västerbotten
Lägesbeskrivning	1 km SO om Petiknäs

Mittkoordinat	739281, 7209900 (SWEREF99TM)
Naturgeografisk region	32c, norra Norrlands barrskogsområden och bergkullslätter
Gräns	Se beslutskarta, bilaga 1.
Markägare	Enskilda markägare
Fastigheter	Norsjö Rengård 1:10 och 1:32
Förvaltare	Länsstyrelsen Västerbotten
Totalareal	3,1 hektar
Landareal	3,1 hektar
Areal skogsmark	3 hektar
- <i>Varav areal produktiv skog</i>	<i>2,8 hektar</i>
Areal substratmark	0,1 hektar
Areal sjöar och vattendrag	0 hektar

Tabell med administrativa uppgifter om naturreservatet.

Syftet med naturreservatet

Syfte

Syftet med Storålidens naturreservat är skydda och vårda livsmiljöer för sydväxtbergets speciella moss-, lav- och kärlväxtflora. Syftet är också att bevara, vårda och återställa värdefulla naturmiljöer i form av områdets naturskogar och andra ingående naturtyper och arter. Områdets förhållandevis opåverkade karaktär, ekosystem och biologiska mångfald ska bevaras. Ett syfte är också att inom ramen för bevarandet av biologisk mångfald och naturmiljöer tillgodose behovet av områden för friluftslivet.

Hur syftet ska uppnås

Syftet ska uppnås genom att området i huvudsak utvecklas fritt genom naturliga processer, som stormfällning, frostvittring, ras och skred samt svampars och insekters nedbrytning av ved.

Syftet kan även nås genom att:

- utöka livsmiljöer eller mängden lämpligt substrat för skyddsvärda arter,
- främja lövandelen eller öka variationen i områdets medelålders- och ungsogor,
- ta bort för området främmande arter

Åtgärder kan göras för att underlätta för allmänhetens friluftsliv. Åtgärder kan vid behov vidtas för att förebygga påverkan på mark, växt- och djurliv.

Skälen för beslutet

Starrmyrans naturreservat är en del av ett sydväxtberg med höga växtekologiska värden. I branten växer äldre tallskog med naturskogsvärden i form av gamla träd, brandspår och död ved. I reservatet förekommer skyddsvärda och rödlistade arter knutna till sydväxtberg och naturskogsmiljöer. Dessa arter har små möjligheter att fortleva i ett traditionellt brukat skogslandskap samtidigt som varsamma skötselåtgärder kan förbättra och utöka deras livsmiljöer.

Naturreservatets naturvärden förstärks ytterligare av att intilliggande tall- och lövskogar på Storålidens bergbranter mot sydost pågår arbete med naturvårdsavtal, fastighet Renström 1:14. Där växer, strax utanför naturreservatet, elfenbenslav, som omfattas av åtgärdsprogram för hotade arter (ÅGP).

I naturreservatets ytterkanter finns några mindre områden med medelålders- och ungskogar. Inom ramen för bevarandet av naturreservatets naturvärden medger reservatsbeslutet att återställningsarbeten initialt kan genomföras i dessa skogar. En ökad variation av substrat knutna till naturskogar samt ökad lövandel påskyndar utvecklingen av naturvärdena i de medelålders och unga skogarna.

De höga naturvärden som dokumenterats i området kräver ett omfattande och långsiktigt skydd. Genom reservatsbeslutet förbättras förutsättningarna att bevara och utveckla naturreservatets naturmiljöer, med därtill hörande strukturer, processer och arter. Genom beslutet bevaras också möjligheterna att uppleva delar av sydväxtberget Storålidens naturmiljöer och arter.

Reservatsföreskrifter

För att uppnå och tillgodose syftet med reservatet gäller följande föreskrifter.

A. Föreskrifter enligt 7 kap. 5 § andra stycket miljöbalken om inskränkningar i rätten att använda mark- och vattenområden.

Det är förbjudet att:

1. uppföra byggnad eller annan anläggning som till exempel mast eller vindkraftverk,

2. bygga om eller ändra befintlig byggnads eller anläggnings konstruktion, funktion eller användningssätt,
3. uppföra stängsel, staket eller hägnad,
4. anlägga väg, parkeringsplats, stig, spång eller bro,
5. dra fram ledning eller rör,
6. bedriva täkt eller annan verksamhet som förändrar marktopografi, vattenflöden eller dräneringsförhållanden genom att exempelvis gräva, plöja, spränga, borra, schakta, utfylla, dika, dämna eller reglera,
7. tippa, dumpa eller anordna upplag,
8. utföra skogsbruksåtgärder som till exempel att avverka samt att flytta, ta bort eller på annat sätt skada levande eller döda träd eller buskar, såväl stående som liggande,
9. släppa ut eller sprida gifter, vådliga ämnen, bekämpningsmedel, jordförbättringsmedel, kalk eller växtnäringsämnen,
10. inplantera för området främmande arter,
11. framföra motordrivet fordon i terräng, med undantag för snöskoterkörning vintertid på snötäckt, väl tjälad mark eller på is,
12. sätta upp skylt, plakat, affisch, inskrift eller därmed jämförbar anordning för reklam, information eller liknande ändamål, annat än tillfälligt (högst en vecka) i samband med jakt eller i samband med organiserad friluftslivsverksamhet.

B. Föreskrifter enligt 7 kap. 6 § miljöbalken om vad fastighetsägare och innehavare av särskild rätt till fastighet förpliktigas att tåla.

Markägare och innehavare av särskild rätt till marken förpliktigas att tåla att följande anordningar uppförs och åtgärder vidtas för att tillgodose syftet med reservatet, där inget annat anges avses hela naturreservatet:

1. utmärkning av reservatets gränser enligt Naturvårdsverkets riktlinjer,
2. uppsättning och underhåll av informationstavlor,
3. naturvärdeshöjande skötselåtgärder för att öka variationen och lövandelens i ungsogar och medelålders skogar genom selektiv röjning, gallring, ringbarkning, kapning av enstaka träd, tillförsel av död ved, stängsling och markstörning,

4. skötselåtgärder för att bevara livsmiljöer för skyddsvärda arter samt för sydväxtberg karaktäristiska mossor, lavar och kärlväxter genom röjning, gallring, ringbarkning, kapning av enstaka träd eller markstörning,
5. borttagande av för området främmande arter,
6. skötselåtgärder för att åtgärda samt förebygga störningar och slitage på värdefulla naturmiljöer och arter,
7. undersökning och dokumentation av områdets djur- och växtarter samt mark- och vattenförhållanden.

C. Föreskrifter enligt 7 kap. 30 § miljöbalken om rätten att färdas och vistas, samt om ordningen i övrigt, inom naturreservatet.

Det är förbjudet att:

1. göra åverkan på berg eller mark, till exempel genom att måla, borra, rista, hacka, gräva eller omlagra,
2. fälla, flytta, ta bort eller på annat sätt skada levande eller döda träd och buskar, såväl stående som liggande,
3. störa djurlivet, till exempel genom att klättra i boträd eller medvetet uppehålla sig nära rovfågelbo, lya eller gryt,
4. insamla eller gräva upp växter, inklusive mossor, lavar och svampar. Undantag gäller för att plocka bär och matsvamp,
5. utöva klippklättring,
6. framföra motordrivet fordon i terräng med undantag för snöskoterkörning vintertid på snötäckt, väl tjälad mark eller på is,

Det är utan Länsstyrelsens tillstånd förbjudet att:

7. sätta upp tavla, plakat, affisch, skylt och därmed jämförbar anordning annat än tillfälligt (högst en vecka) i samband med organiserad friluftslivsverksamhet.
-

Undantag från föreskrifterna

Föreskrifterna ska inte utgöra hinder för:

- a) förvaltaren av naturreservatet, eller den som förvaltaren uppdrar åt, att vidta de åtgärder som anges i B-föreskrifterna med stöd av 7 kap. 6 § miljöbalken i detta beslut, samt de nödvändiga transporter som krävs för åtgärderna,

- b) uppförande av jaktorn under förutsättning att jaktornet underhålls och inte utgör en fara för allmänheten,
- c) kvistning eller röjning av sly för upprätthållande av befintlig sikt- eller skjutgator vid jaktpass,
- d) uttransport av fälld älg, björn, hjort eller vildsvin med stöd av 1 § terrängkörningsförordningen. Fordon och färdväg ska väljas med omsorg för att minimera mark- och vegetationsskador,
- e) insamling av enstaka exemplar av arter för exempelvis artbestämning och dokumentation. För den som har länsstyrelsens tillstånd är det tillåtet att genomföra vetenskapliga undersökningar eller bedriva miljöövervakning som innebär någon form av markering, fällfångst eller andra åtgärder som kan innebära påverkan på naturmiljön,
- f) normalt underhåll av befintliga vägar och vägområden. Träd som fallit eller hotar att falla över väg får kapas men ska lämnas i naturreservatet,
- g) nödvändiga åtgärder i samband med prospektering som omfattas av gällande undersökningstillstånd enligt minerallagen. Val av metod och tidpunkt ska göras med omsorg för att undvika mark- och vegetationsskador. Samråd med Länsstyrelsen krävs innan genomförande av åtgärder som kan komma att väsentligt ändra naturmiljön,
- h) renskötsel i enlighet med rennäringslagen (1971:437) eller framföra motordrivet fordon vid renskötsel i enlighet med gällande terrängkörningslagstiftning.

Ärendets beredning

Berget Storålden, på gränsen mellan Skellefteå och Norsjö kommuner, är sedan länge känt för sina höga botaniska värden¹ med bl. a. en av få kända växtlokaler för elfenbenslav i Sverige. Länsstyrelsen har besökt området och inventerat det vid ett antal tillfällen. Länsstyrelsen inledde 2016 arbetet med skydda hela berget Storålden efter att Naturvårdsverket tillstyrkt att Länsstyrelsen kunde påbörja förhandlingar med berörda markägare. Efter förhandlingar med markägarna har staten träffat överenskommelser om intrångsersättning för två fastigheter och betalat ut ersättningar. Den tredje fastigheten pågår arbete med att teckna naturvårdsavtal och skötselavtal. Naturreservatet omfattar de två intrångsersatta fastigheterna i nordväst i Norsjö kommun.

¹Schiöler, Severin. 1935. *Storålden ett västerbottniskt sydberg*. Svenska Naturskyddsföreningens årsskrift Sveriges Natur. 26 årgången, sid. 146 - 148.

Naturreseptet ligger inom Mausjaure samebys vinterbetesmarker. Samebyn har beretts möjlighet att yttra sig.

Berget Storålden ligger inom Boliden Mineral AB:s undersökningstillstånd (Renström nr 1005). Dialog och fördjupade samråd har genomförts med Boliden AB, som mynnat ut i att det ska tecknas naturvårdsavtal för området öster om naturreseptet samt att det medges möjlighet till prospektering inom naturreseptet, se också avsnittet *Bedömning angående prospektering och gruvverksamhet*.

Reservatsförslaget har sänts på remiss till berörda sakägare och myndigheter för yttrande och samråd. Följande remissinstanser har yttrat sig:

Boliden mineral AB har kommenterat hur första meningen i undantag ”g” om undersökningsarbeten kan tolkas. Boliden framför att förutom de undersökningstillstånd som gäller vid naturreseptets beslut ska också framtida undersökningstillstånd, som kan få andra namn, omfattas av undantag ”g”.

Länsstyrelsens kommentar: Länsstyrelsen har varit i kontakt med Boliden Mineral AB och meddelat att undantag ”g” berör såväl vid reservatsbeslutet befintliga undersökningstillstånd som framtida undersökningstillstånd oavsett namn på undersökningstillståndet. För att undantag ”g” ska vara tillämplig ska den planerade prospekteringen vara direkt kopplad till ett beviljat undersökningstillstånd enligt minerallagen som omfattar naturreseptet. Undersökningstillståndet ska vara gällande vid samråd och tidpunkt för genomförande av undersökningsarbetena. Avsnittet ”Bedömning angående prospektering och gruvverksamhet” har kompletterats för att tydliggöra detta.

Norsjö kommun har inget att erinra mot bildandet av naturreseptet. Kommunen pekar särskilt på att det är viktigt att besökare får information om områdets naturvärden och att stigar märks ut så att naturreseptets bevarandevärden inte riskerar att påverkas negativt.

Sametinget pekar på att renskötselns behov av att kunna använda de marker som finns i vinterbeteslandet samt att samernas kultur så långt det är möjligt synliggörs i beslut och informationsmaterial om området. I Sametingets yttrande ges ingen kompletterande information om specifikt Storålden. Sametinget anses att det i föreskrifterna bör tilläggas att skydds jakt på rovdjur enligt jaktförordningen (1987:905) utgör undantag för föreskrifterna.

Länsstyrelsens kommentar: I remissförslaget och beslutet finns undantag från reservatsföreskrifterna för renskötsel i enlighet med rennäringslagen (1971:437) samt att framföra motordrivet fordon vid renskötsel i

enlighet med gällande terrängkörningslagstiftning (undantag h). Länsstyrelsen har varit i kontakt med Sametinget och meddelat att jakt inom naturreservatet är tillåtet enligt gällande jaktlagstiftning, däribland skyddsjakt.

SGU instämmer i huvudsak i Länsstyrelsens bedömning angående prospektering och gruvverksamhet. SGU har inget att invända mot reservatsbildandet. SGU ser inte heller några hinder om naturreservatet i framtiden skulle komma att ingå i ett eventuellt utökat riksintresseområde för värdefulla ämnen och mineral enligt 3 kap. 7 § miljöbalken runt Renströmsgruvan.

Länsstyrelsens kommentar: Det är idag inte känt om mineraliseringen omfattar naturreservatet och om så skulle vara fallet var, hur och om den är ekonomiskt intressant att utvinna. Det är angeläget att bevara livsmiljöer för den hotade elfenbenslaven som bl.a. innebär att bibehålla den jämna och höga luftfuktigheten. Om mineraliseringen i framtiden visar sig beröra naturreservatet och det finns ett ekonomiskt intresse att utvinna fyndigheten spelar också bl.a. metodval och lokalisering roll för hur och i vilken omfattning naturreservatets naturvärden kan påverkas. Det görs då också bedömningar med hänsyn till bl.a. 3 kap 10 § miljöbalken.

Övriga remissinstanser har valt att inte yttra sig.

Beskrivning av reservatet

Storålidens naturreservat ligger omedelbart norr om Skellefteälven, mitt mellan byarna Renström och Petiknäs. Området utgörs av ett brant sydvästberg som sedan länge är känt för sina botaniska värden. Utöver de botaniska värdena hyser området även höga naturvärden i form av naturskogsliknande barrskogar och mycket lövrika ungskogar.

Storålidens höga botaniska värden är knutna till det gynnsamma lokalklimatet i kombination med den basiska berggrunden. Floran på lodytor-nas små utsprång omfattar både arter med en mer sydlig utbredning som t.ex. slätterfibbla och tibast samt fjällarter som t.ex. tuvbräcka och fjällhüllebräken. Strax utanför naturreservatet växer på den branta sydvända bergssidan den hotade och sällsynta elfenbenslaven. Utöver bergbrantens intressanta flora finns i naturreservatet också barrnaturskogar där bl.a. orkidén norna har noterats. Tall är det dominerande trädslaget och det finns gott om gamla träd, brandspår och död ved. Det finns också några mindre områden vid reservatsgräns med lövrika yngre skogar.

Naturreservatet ligger i anslutning till en väg. Naturreservatet kan besökas för egna strövtåg utifrån dess naturgivna förutsättningar.

Naturreseptet saknar besöksanordningar och den branta topografin gör det relativt svårtillgängligt. Utanför naturreseptet finns en parkering i östra delen av berget Storålden.

Länsstyrelsens motivering och bedömning

Motiv till skyddets utformning

Naturreseptet Storålden är ett värdefullt sydväxtberg med höga botaniska värden. I naturreseptet finns också barnnaturskogar som har egenskaper och strukturer som utvecklats genom att naturliga processer fått verka relativt ostört under lång tid. För att området värden ska bestå och utvecklas behöver området långsiktigt skyddas från skogsbruk och annan exploatering, verksamhet eller påverkan som innebär att området naturvärden skulle skadas, som försvårar för allmänhetens tillträde till området eller som kan påverka området relativt opåverkade karaktär.

För att bevara naturreseptets naturskogar är skötselriktningen i huvudsakligen fri utveckling. På naturreseptets sydvända bergbrant växer arter som kan gynnas av ökat ljusinsläpp. I naturreseptet finns också nedanför bergsbranten lövrika ungskogar vars livsmiljöer kan stärkas av lövgynnade skötselåtgärder, t.ex. luckhuggning och borttagande av enstaka barrträd.

Det krävs ett omfattande och långsiktigt skydd för att bevara och utveckla naturreseptets värdefulla naturmiljöer. Länsstyrelsen bedömer att naturreseptat är den lämpligaste skyddsformen för områden som Storålden med sådant skötselbehov att en skötselplan krävs och där det krävs starka restriktioner under lång tid för att värdena ska bibehållas och utvecklas.

Länsstyrelsen har därför bedömt att området, i enlighet med miljöbalkens mål om skydd av värdefulla naturmiljöer och bevarande av biologisk mångfald (1 kap. 1 § miljöbalken) bör förklaras som naturreseptat enligt 7 kap. 4 § miljöbalken.

Överensstämmelse med planer och strategier för skydd och förvaltning

Skyddet av Storålden har hög prioritet inom länsstyrelsens uppdrag att skydda värdefull natur och bevarandet av naturreseptet Storålden ligger i linje med nationella och regionala strategier och planer för skydd och skötsel av värdefull natur.

- Området har för sydväxtberg karaktäristiska naturtyper och arter och förhållandevis liten påverkan av modernt skogsbruk.

- Livsmiljöer för orkidén norna bevaras.

Berget Storålidens helhetsmiljö bevaras eftersom naturreservatet tillsammans med intilliggande område som ska bevaras genom naturvårdsavtal bildar en funktionell enhet. Det stärker också förutsättningarna att långsiktigt bevara en av landets få lokaler med elfenbenslav. Områdesskydd bedöms vara den viktigaste bevarandeåtgärden enligt åtgärdsprogrammet för elfenbenslav².

Förenlighet med miljömål, friluftsmål och EU-direktiv

Bevarandet av biologisk mångfald och arbetet med att uppnå de av riksdagen antagna miljö kvalitetsmålen är en hörnsten i det nationella miljöarbetet och naturreservat är en av skyddsformerna i det formella skyddet av värdefulla naturområden och biologisk mångfald.

Reservatsbeslutet omfattar 3 hektar skogsmark (varav 2,8 ha är produktiv skog) med dess arter, strukturer och processer som bidrar till de nationella etappmålen om skydd av skogsmark. I första hand stärks möjligheterna att nå miljö kvalitetsmålen *Levande skogar* och *Ett rikt växt- och djurliv*.

Reservatet bidrar även till de nationella friluftsmålen, som regeringen beslutat om, genom att naturmiljöernas upplevelsevärden bevaras.

Länsstyrelsen bedömer att reservatsbildning, tillsammans med andra skyddsinsatser, är en nödvändig bevarandeåtgärd för att områdets värden ska bestå och för att de botaniskt viktiga livsmiljöerna ska kunna bevaras och vid behov restaureras.

Förenlighet med riksintressen (3 och 4 kap. miljöbalken) och kommunala planer

Naturreservatet ligger inom ett område som är av *riksintresse för naturvården* enligt 3 kap. 6 § miljöbalken, Storålidens³ (NRO 24032). Nordost om berget Storålidens ligger, utanför naturreservatet, Renströmsgruvan, som är av riksintresse för värdefulla ämnen och mineral enligt 3 kap. 7 § miljöbalken. Områden som är av riksintresse ska, enligt miljöbalken, skyddas mot åtgärder som kan påtagligt skada deras värden eller möjligheterna att använda dem för avsett ändamål. Vid en avvägning enligt 3 kap. 10 § miljöbalken ska företräde ges åt det intresse som på lämpligaste sätt främjar en långsiktigt god hushållning. Reservatsföreskrifterna innehåller undantag för framtida prospektering inom naturreservatet, se

² Naturvårdsverket. 2010. *Åtgärdsprogram för elfenbenslav 2010 - 2015 (Heterodermia speciosa)*. Rapport 6336.

³ Naturvårdsverket. 1992. *Områden av riksintresse för naturvård & friluftsliv*. Rapport 3771 och 4037.

vidare avsnittet *Bedömning angående prospektering och gruvverksamhet*.

I Norsjö kommuns översiktsplan redovisas riksintressena⁴. Framtagande av en ny översiktsplan pågår⁵.

Sammantaget så bedömer Länsstyrelsen utifrån reservatets omfattning att detta beslut om bildande av naturreservatet Storålidan är förenligt med en från allmän synpunkt lämplig användning av mark- och vattenresurserna samt med för området gällande kommunala planer.

Intresseprövning enligt 7 kap. 25 § miljöbalken

Vid skydd av områden ska det enligt 7 kap. 25 § miljöbalken göras en intresseavvägning där hänsyn ska tas till enskilda intressen. Utgångspunkten vid avvägning mellan enskilda och allmänna intressen är att ingrepp som motiveras av hänsyn till naturvårds- och miljöintressen betraktas som angelägna allmänna intressen.

Länsstyrelsen bedömer att den avgränsning av naturreservatet och de inskränkningar som har gjorts är nödvändiga för att bevara naturvärdena i området. Det är Länsstyrelsens bedömning att ett bevarande av naturreservatet Storålidens höga naturvärden inte går att förena med skogsbruk eller annan exploatering. Länsstyrelsen bedömer också att andra arbetsföretag eller anläggningar inte går att förena med ett långsiktigt bevarande av områdets värden. Exempelvis kan klättring och upprepat tramp orsaka slitage och erosion av värdefulla livsmiljöer för naturreservatets skyddsvärda arter. Länsstyrelsen har gjort ett undantag för prospekteringsarbeten. I avsnittet *Bedömning angående prospektering och gruvverksamhet* ges fördjupad förklaring till detta.

Länsstyrelsen bedömer sammantaget att de positiva effekterna av att bevara området överväger de negativa effekterna som orsakas av inskränkningarna i markanvändning. Vid avvägning enligt 7 kap. 25 § miljöbalken har Länsstyrelsen funnit att föreskrifterna inte går längre än vad som krävs för att syftet ska uppnås.

Bedömning angående prospektering och gruvverksamhet

Naturreservatet ligger inom riksintresse för naturvård enligt 3 kap. 6 § miljöbalken. Naturreservatet ligger inte inom riksintresse för ämnen och mineral enligt 3 kap. 7 § miljöbalken. Boliden Mineral AB har ett undersökningstillstånd som överlappar naturreservatet. I närområdet till

⁴ Norsjö kommun. 2010. Översiktsplan 2010. Norsjö kommun – nyckelhålet till ett rikt liv. Antagen 2010-12-07.

⁵ Norsjö kommun. 2021. Översiktsplan för Norsjö kommun. Samrådshandling 2021.

Storålidan ligger Renströmsgruvan och Petiknäs södra med beviljade bearbetningskoncessioner. Länsstyrelsen bedömer att de naturvärden som finns på Storålidan så långt som möjligt, i enlighet med 3 kap. 3 § miljöbalken, bör skyddas från exploatering som påtagligt kan skada områdets orörda karaktär samt områdets höga botaniska värden knutna till sydväxtberget och barrnaturskogar. Det kan t.ex. handla om påverkan på livsmiljöernas ljusförhållanden (lokalklimatet) eller substrat/mark, förändrad hydrologi, spridning av kaxvatten eller damm.

Eftersom naturreservatet ligger inom ett område med gruvor och rikt på mineralfyndigheter har Länsstyrelsen ändå gjort ett undantag från föreskrifterna kopplade till prospektering. Prospektering enligt minerallagen innefattar en rad olika metoder och åtgärder. Efter samråd med Boliden Mineral AB har Länsstyrelsen gjort bedömningen att ett undantag för åtgärder direkt kopplade till prospektering åtminstone delvis går att förena med ett bevarande av områdets naturvärden. Prospekteringsarbetens inverkan på naturreservatets naturmiljöer, arter och friluftslivsvärden beror bl.a. på metod, var, hur ofta och när under året undersökningarna genomförs. Vilka skadeförebyggande åtgärder som vidtas har också betydelse. Enligt de grundläggande hushållningsbestämmelserna i 3 kap. 2 § miljöbalken ska särskild hänsyn tas av gruvbolaget för att så långt det är möjligt undvika negativ påverkan på naturvärdena. Enligt 12 kap. 6 § miljöbalken ska en anmälan för samråd göras till Länsstyrelsen för åtgärder som kan komma att väsentligt ändra naturmiljön. Undantaget från föreskrifterna för prospektering är med hänsyn till detta förenat med krav på samråd med Länsstyrelsen. Det kan t.ex. vara arbetsvägar, avbaning av vegetation, påverkan på vattenkemi och hydrologiska förhållanden, borring eller skogsavverkning, vilket också ges som exempel i SGU:s och Naturvårdsverkets vägledningar om prospektering^{6,7,8}. Det ska vid tidpunkten för samråd med Länsstyrelsen och vid genomförande av prospekteringsarbeten i naturreservatet finnas ett gällande undersökningstillstånd enligt minerallagen som omfattar undersökningarna.

Konsekvensutredning för ordningsföreskrifter enligt 7 kap. 30 § miljöbalken

Enligt förordningen (2007:1244) om konsekvensutredning vid regelgivning ska en bedömning om konsekvensutredning göras för ordningsföreskrifterna enligt 7 kap. 30 § miljöbalken. Dessa föreskrifter gäller rätten att färdas och vistas, och ordningen i övrigt i området och exemplifieras

⁶ SGU och Naturvårdsverket. 2017. *Vägledning för prövning av gruvverksamhet*. SGU rapport 2016-23.

⁷ SGU och Naturvårdsverket. 2006. *Prospektering i skyddade områden*. SGU dnr 04-2138/2005.

⁸ Föreningen för gruvor, mineral- och metallproducenter i Sverige (SveMin). 2007. *Vägledning för god miljöpraxis vid prospektering i skyddade områden*.

i förarbetena till miljöbalken (prop. 1997/98:45) som förbud mot åtgärder som annars hade varit tillåtna enligt allemansrätten.

I enlighet med vad som sägs i 4 och 5 §§ förordningen (2007:1244) om konsekvensutredning vid regelgivning, bedömer Länsstyrelsen att ordningsföreskrifterna enligt 7 kap. 30 § miljöbalken innebär så begränsade kostnadsmissiga och andra konsekvenser att det saknas skäl för en konsekvensutredning av regelgivning.

Effekter på ekosystemtjänster

Länsstyrelsen har gjort en bedömning av vilka effekter reservatsbildningen har på olika ekosystemtjänster från naturreservatet. I bedömningen ingår de ekosystemtjänster som påverkas i måttlig till hög grad, både positivt och negativt.

Länsstyrelsen bedömer att bland annat följande ekosystemtjänster påverkas positivt av beslutet:

- *reglerande ekosystemtjänster* såsom flödesreglering, lokal klimatreglering och biologisk kontroll av skadegörare;
- *kulturella ekosystemtjänster* såsom tillhandahållande av attraktiva miljöer för friluftsliv, tillhandahållande av områden för forskning samt bevarande av naturen för framtida generationer;
- *stödjande ekosystemtjänster* såsom ekologiska samspel, bevarande av biologisk och geologisk mångfald inkl. genpool, habitat och hotade arter, samt tillhandahållande av livsmiljöer för arter.

Reservatsbildningen påverkar ekosystemtjänsten produktion av virkesråvara negativt. En nationell politisk avvägning har gjorts mellan produktion av virkesråvara och bevarande av skogar med höga naturvärden vid formuleringen av etappmålen för miljömålet Levande skogar. Eftersom det finns gruvor i närområdet skulle mineralutvinning kunna påverkas negativt. Undantag från reservatsföreskrifterna har gjorts för prospektering. Prospektering och gruvor enligt minerallagen innefattar en rad olika metoder och åtgärder och endast en liten del av alla undersöknings-tillstånd resulterar i gruvbrytning ovan jord, dagbrott.

Upplysningar

Föreskrifterna under C ovan, enligt 7 kap. 30 § miljöbalken om rätten att färdas och vistas och om ordningen i övrigt inom naturreservatet, gäller omedelbart även om beslutet överklagas.

Länsstyrelsen kan med stöd av 7 kap. 7 § miljöbalken medge dispens från meddelade föreskrifter om det finns särskilda skäl och om det är förenligt med förbudet/föreskriftens syfte.

Enligt 29 kap. 2 och 2a §§ miljöbalken gäller bland annat att brott mot föreskrift som meddelats enligt 7 kap. miljöbalken kan medföra straffansvar. Har någon vidtagit åtgärd i strid med meddelad föreskrift, kan länsstyrelsen enligt 26 kap. 9 och 14 §§ miljöbalken vid vite förelägga om rättelse.

Enligt 4 § skogsvårdslagen (1979:429) ska lagens bestämmelser eller föreskrifter inte tillämpas i den mån de strider mot föreskrifter som har meddelats med stöd av 7 kap. miljöbalken.

För anordnande av fasta renskötselanläggningar ska samråd ske med Länsstyrelsen enligt 12. kap 6 § miljöbalken, enligt vad som framgår av 7c § förordningen (1998:904) om anmälan om samråd.

Utöver föreskrifterna för naturreservatet gäller också andra lagar, förordningar och föreskrifter till skydd för naturmiljön, till exempel:

- Fridlysning av alla vilda fåglar och däggdjur samt deras ägg, ungar och bon enligt jaktlagen (1987:259). Vissa andra växt- och djurarter, exempelvis alla orkidéer och lummerväxter, är fridlysta enligt 8 kap. miljöbalken och artskyddsförordningen (2007:845).
- Fornlämningar är skyddade enligt 2 kap. kulturmiljölagen (1988:950). Enligt 2 kap. 6 § kulturmiljölagen är det förbjudet att utan tillstånd från Länsstyrelsen rubba, ta bort, gräva ut, täcka över eller genom bebyggelse, planering eller på annat sätt ändra eller skada en forn lämning.
- Enligt 1 § terrängkörningslagen (1975:1313) är det förbjudet att köra på barmark i terräng med motordrivna fordon. Vissa elcyklar, segways, elskotrar och liknande fordon räknas som motordrivna fordon enligt 2 § lag (2001:559) om vägtrafikdefinitioner och är därmed förbjudna att framföras i terrängen på barmark.
- All nedskräpning utomhus på platser dit allmänheten har tillträde eller insyn är förbjuden enligt 15 kap. 30 § miljöbalken; det gäller både i naturen och inom bebyggda områden.

Detta beslut kan överklagas hos regeringen, se bilaga 3. Den som vill göra anspråk på ersättning eller kräva inlösen av fastighet ska väcka talan hos mark- och miljödomstolen mot staten inom ett år från det att beslutet på vilket anspråket grundas har vunnit laga kraft. I annat fall går rätten till ersättning eller inlösen förlorad.

De som medverkat i beslutet

Beslutet har fattats av landshövding Helene Hellmark Knutsson med Lena Lundevall, handläggare naturreservat, som föredragande. I den slutliga handläggningen har också Anna Hallmén, handläggare naturreservat, och Sören Uppsäll, handläggare naturreservat, medverkat.

Helene Hellmark Knutsson
Landshövding

Lena Lundevall
Handläggare naturreservat

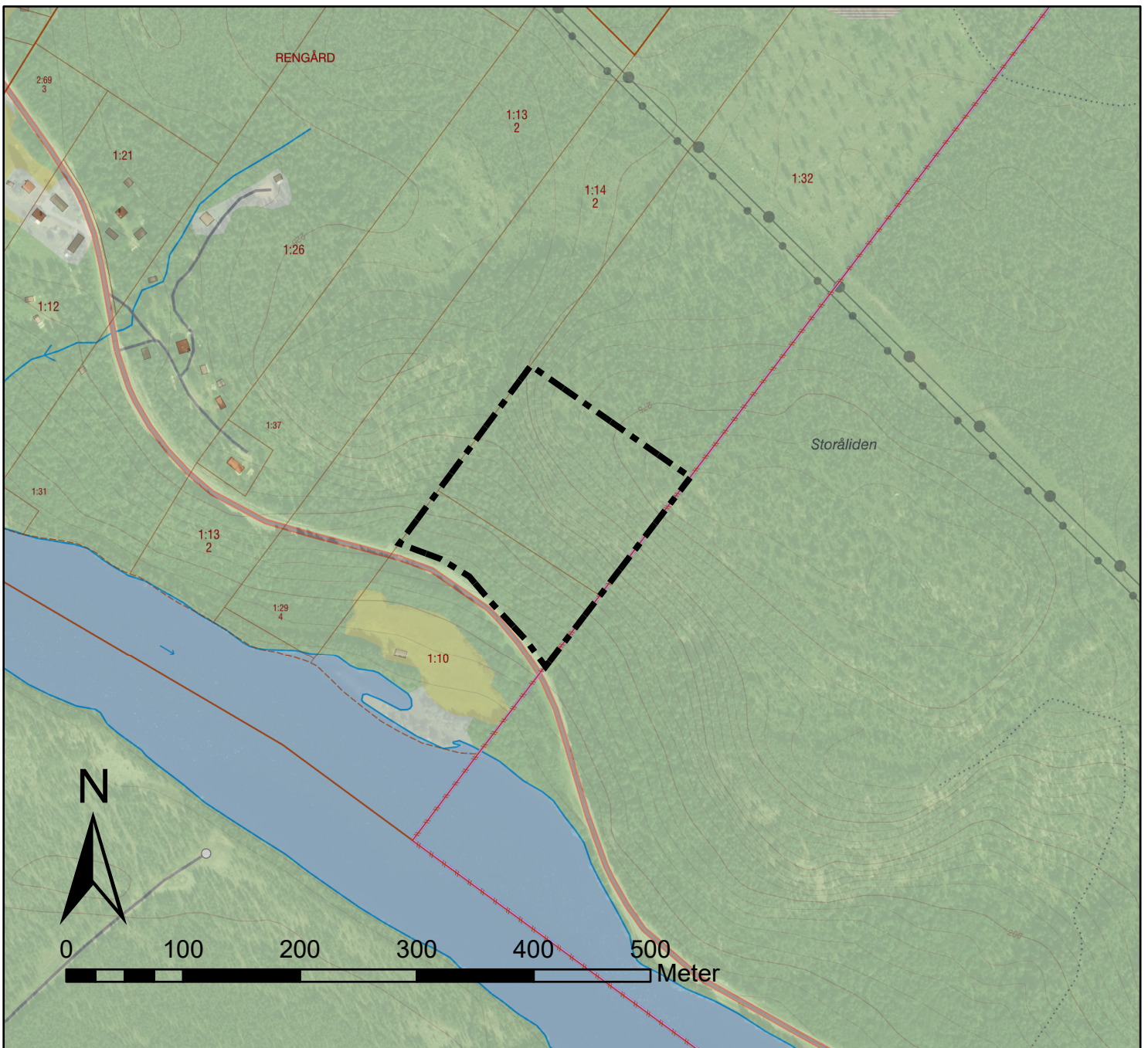
Denna handling har godkänts digitalt och saknar därför namnunderskrift.

Bilagor

1. Beslutslista
2. Skötselplan inkl. bilagor
3. Överklagandehänvisning regeringen

Så här hanterar Länsstyrelsen personuppgifter

Information om hur vi hanterar dessa finns på www.lansstyrelsen.se/dataskydd.



Naturresevat

Storålden

Norsjö kommun
Västerbottens län

Bilaga 1 till beslut med
diarienummer 511-2585-2016

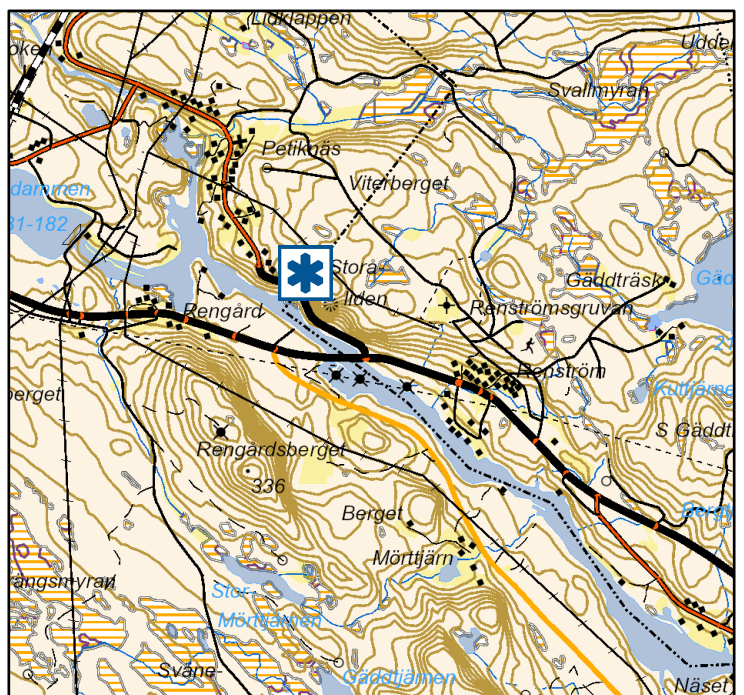
 Naturresevat gräns

2023-03-23

Bakgrundskartor © Lantmäteriet, Länsstyrelsen



Länsstyrelsen
Västerbotten





Länsstyrelsen
Västerbotten

Bilaga 2 till beslut

Datum
2023-03-23

1 (14)

Diarienummer
511-2585-2016
Dossier
2402373

Skötselplan för Storålidens naturreservat i Norsjö kommun

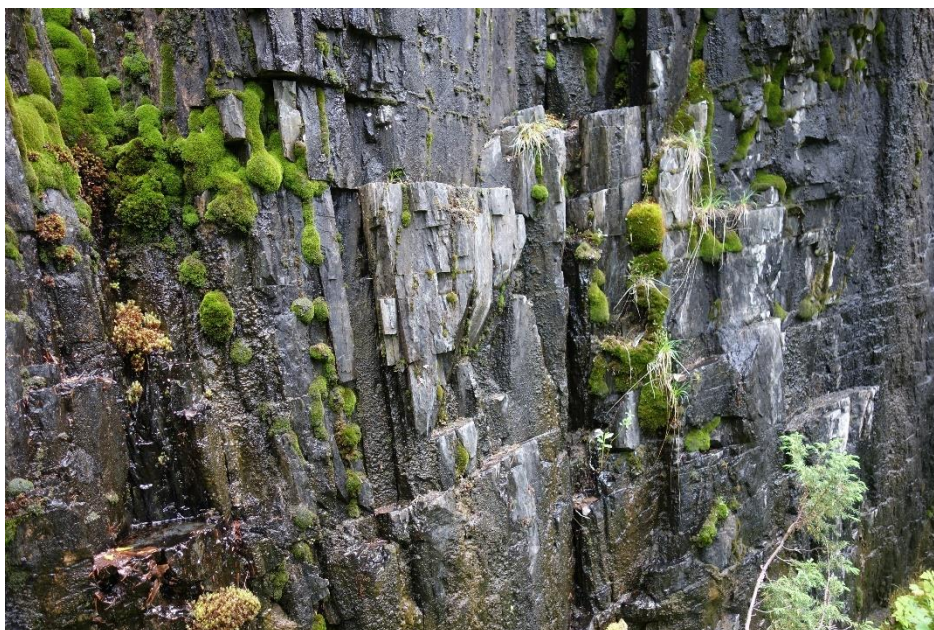


Foto: Per Nihlén

1. Syfte med säkerställande och skötsel

Syfte

Syftet med Storålidens naturreservat är skydda och vårda livsmiljöer för sydväxtbergets speciella moss-, lav- och kärlväxtflora. Syftet är också att bevara, vårda och återställa värdefulla naturmiljöer i form av områdets naturskogar och andra ingående naturtyper och arter. Områdets förhållandevis opåverkade karaktär, ekosystem och biologiska mångfald ska bevaras. Ett syfte är också att inom ramen för bevarandet av biologisk mångfald och naturmiljöer tillgodose behovet av områden för friluftslivet.

Hur syftet ska uppnås

Syftet ska uppnås genom att området i huvudsak utvecklas fritt genom naturliga processer, som stormfällning, frostvittring, ras och skred samt svampars och insekters nedbrytning av ved.

Syftet kan även nås genom att:

- utöka livsmiljöer eller mängden lämpligt substrat för skyddsvärda arter,
- främja lövandelen eller öka variationen i områdets medelålders- och ungskogar,
- ta bort för området främmande arter

Åtgärder kan göras för att underlätta för allmänhetens friluftsliv. Åtgärder kan vid behov vidtas för att förebygga påverkan på mark, växt- och djurliv.

2. Beskrivning av naturreservatet

Administrativa uppgifter

Administrativa uppgifter om naturreservatet. Arealer enligt nationella marktäckedata (NMD).

Namn	Storålidan
Dossiernummer	2402373
NVR-id	2046351
Kommun	Norsjö
Län	Västerbotten
Lägesbeskrivning	1 km SO om Petiknäs

Ekokartor	23F 7g-i, 8f-j, 9f-j; 23G 8a, 9a-b; 24F 0f-j, 1f-j; 24G 0a-b
Mittkoordinat	739281, 7209900 (SWEREF99TM)
Naturgeografisk region	32c, norra Norrlands barrskogsområden och bergkullslätter
Gräns	Se besluts-karta, bilaga 1.
Markägare	Enskilda markägare
Fastigheter	Norsjö Rengård 1:10 och 1:32
Förvaltare	Länsstyrelsen Västerbotten
Totalareal	3,1 hektar
Landareal	3,1 hektar
Areal skogsmark	3 hektar
- <i>Varav nedan fjällnära gränsen</i>	3 hektar
Areal produktiv skog	2,8 hektar
Areal substratmark	0,1 hektar
Areal sjöar och vattendrag	0 hektar

Tabell med administrativa uppgifter om naturreservatet.

Naturtyper och arter enligt Natura 2000

Naturreservatet är inte ett utpekad Natura 2000-område.

Naturtyp enligt NNK	Natura 2000-kod	Areal (ha)
Taiga	9010	3
Icke natura-skog	9900	0,1

Tabell med naturreservatets Natura 2000-naturtyper enligt Natura naturtypskartan (NNK). Kartering enligt Naturvårdsverket.

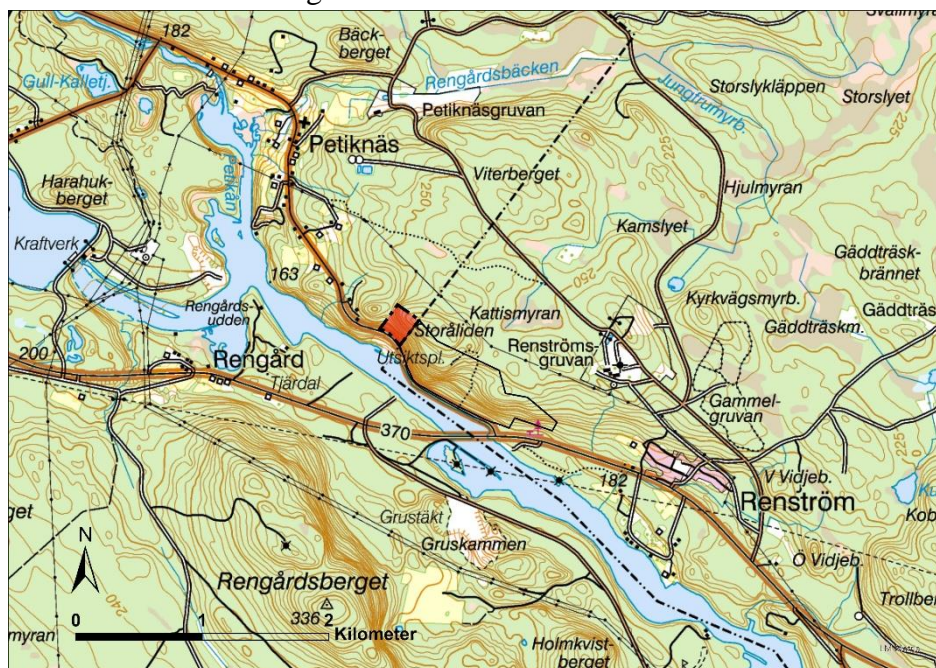
Inom den övergripande naturtypen taiga innefattar naturreservatet också de ej karterade naturtyperna slikatrasbranter (8110), klippvegetation på kalkrika bergssluttningar (8210) och klippvegetation på silikatrika bergssluttningar (8220).

Storålden ingår inte i Natura 2000 men Natura 2000-arten norna (1949) har noterats i naturreservatet.

Beskrivning av naturreservatet

Berget Storålden ligger på gränsen mellan Skellefteå och Norsjö kommuner, omedelbart norr om Skellefteälven, mitt mellan byarna Renström och Petiknäs. Området utgörs av ett brant sydväxtberg och är sedan

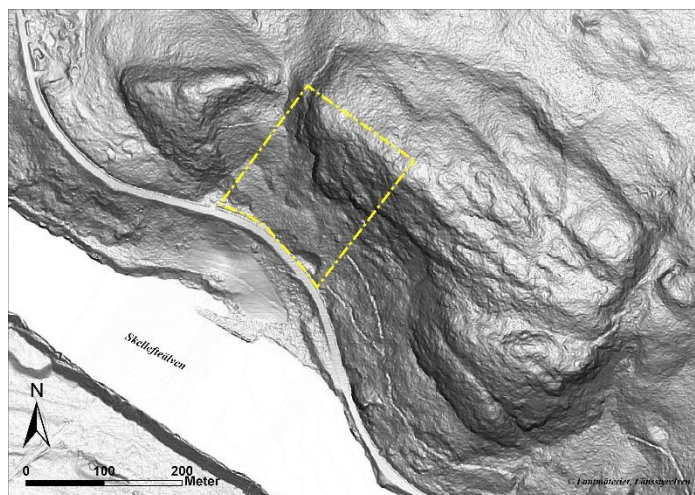
länge känt för sina botaniska värden^{1,2}. Naturreservatet omfattar den nordvästra delen av berget.



Naturreservatet Storålidens (rödmarkerat) ligger cirka 1 km SO om Petiknäs. På kartan syns också intilliggande område som kommer omfattas av naturvårdsavtal (svart linje).

Geologi och lokalklimat

Storålidens naturreservat kännetecknas av den branta sluttningen mot väster och sydväst med flera mer eller mindre lodräta klippor. Själva höjdplatån är svagt välvd. Nedanför branten är terrängen blockfattig och marken sluttar svagt mot Skellefteälven.



Karta som visar topografin i naturreservatet (gul streckat).

¹Svenska Naturskyddsföreningen. 1935. *Sveriges Natur*. Årsskrift, 26 årgången, sid. 146 - 148.

²Naturvårdsverket. 1992. *Områden av riksintresse för naturvård & friluftsliv*. Rapport 3771 och 4037.

Höjden över havet varierar mellan 175 - 280 m.ö.h. Högsta kustlinjen, HK, går genom området. Den nordöstra delen av reservatet ligger ovanför HK³.

I området kring Petiknäs – Renström är berggrunden mycket variabel, men domineras av Skelleftefältets karaktäristiska sura metavulkaniter. Större delen av Storålidens består av kvartsrik porfyrisk ryolit. Några breda stråk med basiska magmatiska bergarter, gabbro, basalt-andesit, finns nordväst och nordost om naturreservatet⁴. Storålidens vegetationsfria lodytor visar på områdets geologiska utveckling, bl.a. brant lutande deformationszoner. Skelleftefältet bildades under en period för 1,9 miljarder år sedan med hög vulkanisk aktivitet på havsbotten. Jordarterna består av morän⁵. Jordtäcket är tunt, med stort inslag av berg i dagen.

Storålidens bergarter är övervägande sura men flera faktorer samverkar för att skapa Storålidens gynnsamma varma, humida förhållanden: basiska bergarter i närområdet, sydvästläge, brantens närhet till älven, glesa trädbestånd, rörligt näringsrikt markvatten och utför bergsslutningen sipprande vatten. Reservatets lodytor har därför en rik påväxt av lavar och mossor typiska för silikatsten men också flera kalkgynnade arter.

Naturmiljöer

Naturreservatet består av en sydvästvänd sluttning som flackar ut i de övre och nedre delarna. Terrängen är brant och blockfattig. Här och var övergår sluttningen i ren bergbrant, bitvis med lodklippor. Skogen är talldominerad med inslag av lövträd. Granunderväxt förekommer, särskilt i de flackare delarna.

På bergets branta delar är skogen talldominerad. Tallarna är cirka 130 – 150 år, men det finns spridda tallar på uppemot 200 år och granar på drygt 150 år. I branten är det gott om död ved för att minska i de mer flacka delarna. Förekomsten av näringsrikt markvatten medför att fältskiktet i de lägre delarna varierar från lågörtssamhällen och blåbärsris till mer grandominerade fuktdrag med högorter. I skogarna har bl.a. kranshakmossa, bergslok, ekbräken, hårstarr, kanelros, stensöta, midsommarblomster, skogsfibbla, stenbär och tibast observerats.

Spritt finns gamla brandstubbar och en del gamla dimensionsavverkningsstubbar. Närmast vägen och längst upp på Storålidens finns mindre delar i reservatets ytterkanter med yngre bestånd som genererat ett större

³ SGU, genererad yta.

⁴ SGU Berggrundskarta 23 K Boliden SV

⁵ SGU Kvartärgeologiska kartan 23 K Boliden/23 L Byske

inslag av lövträd. Björk dominerar men det finns också gamla aspar, sälgar och gråalar.

De flesta av områdets intressanta fynd av kärlväxter återfinns i branten t.ex. tuvbräcka och slätterfibbla. Den jämna höga luftfuktighet och förekomsten av basiska bergarter på Storålidens lodytor skapar också värdefulla livsmiljöer för områdets kalkgynnade mossor och lavar, t.ex. skinnlav och skrovellav.

Arter

Storålidan har höga botaniska värden. På lodyterna breder olika mossor och lavar ut sig och på de små hyllorna sitter en blandning av fjällväxter och växter med en mer sydlig utbredning bl.a. fjällhüllebräken (*Woodsia alpina*), gul fetknopp (*Sedum acre*), hüllebräken (*Woodsia ilvensis*), stenbräken (*Cystopteris fragilis*), stensöta (*Polypodium vulgare*), fjällarv (*Cerastium alpinum*), slätterfibbla (*Hypochaeris maculata*, NT) och tuvbräcka (*Saxifraga cespitosa*).

I naturreservatets bitvis lövrika barrskogar har bl.a. lunglav (*Lobaria pulmonaria*, NT), bergslok (*Melica nutans*), brudborste (*Cirsium heterophyllum*), gröncpyrola (*Pyrola chlorantha*), hultbräken (*Phegopteris connectilis*), hårstarr (*Carex capillaris*), norna (*Calypso bulbosa*, VU), ormbär (*Paris quadrifolia*), plattlumner (*Lycopodium complanatum*), smultron (*Fragaria vesca*), stenbär (*Rubus saxatilis*), tibast (*Daphne mezereum*) och svart trolldruva (*Actaea spicata*) noterats.

Utanför naturreservatet växer i närheten på den branta bergväggen flera kalkgynnade lavar bl.a. fjällig gyttelav (*Vahliella leucophaea*), kalkgyttelav (*Fuscopannaria praetermissa*), kornig filtlav (*Peltigera lepidophora*) och på minst två lokaler med sippervatten en av landets mest sällsynta bladlavar, elfenbenslav (*Heterodermia speciosa*, VU)⁶.

Hotkategori anges enligt Artdatabankens Rödlista 2020⁷.

⁶ Länsstyrelsen Dalarnas län. 2015. Elfenbenslav inventeringar i Sverige 2005 – 2011. Rapport: 2015-15.

⁷ Artdatabanken. 2020. *Rödlistade arter i Sverige 2020*. CR=Critically endangered/Aktut hotad, EN=Endangered/Starkt hotad, VU=Vulnerable/Sårbar, NT=Near threatened/Nära hotad.

Friluftsliv

Storålidens gränser till en större väg. Den branta topografin gör naturreservatet relativt svårtillgängligt. Besökare får själva söka sin väg på berget från parkeringen utanför naturreservatet, se bilaga 1.

Skellefteälven är reglerad för vattenkraftsproduktion. Utblickarna över det omkringliggande landskapet kan ändå ge en ledtråd till bergets namn i äldre tider, Vällberget^{8,9}. Namnet härstammar från det dialektala ordet *well* = vända, sno, snurra. Vilket syftade på hur vattnet i älven nedanför berget snurrade runt mellan uddarna och höjdryggarna.

Förutom utsikten har området en intressant flora. På Storålidens växer t.ex. tuvbräcka och fjällhüllebräken på en av länets få kända lokaler nedanför fjällen. Vintertid bildas ofta vackra isfall på den branta bergsvägen. Klippklättring är inte tillåtet enligt reservatets föreskrifter.

Renskötsel

Naturreservatet ligger inom Mausjaure samebys förvinter- och vinterbetesland, som nyttjas från senhösten till våren. Mausjaure sameby är en skogssameby. Inga riksintressen enligt 3 kap. 5 § miljöbalken eller strategiska platser och flyttleder enligt Sametingets kartor¹⁰ berörs.

Forskning och undervisning

Det har gjorts jämförande vetenskapliga studier av Storålidens fjällarvspopulationers släktskap med andra lokaler med fjällarv^{11,12}. Fjällarv är en av få växter som klarar att växa på bergarter med höga metallkoncentrationer, t.ex. serpentinit.

⁸ Lundmark, G. 1972. *Ortnamnen i ett område av Norra Västerbotten*.

⁹ DAUM. 1973. Ortnamnsregistret.

¹⁰ Sametinget. IRENMARK. Rennäringens markanvändningsdata. www.sametinget.se.

¹¹ Nyberg Berglund Anna-Britt och Westerbergh, Anna. 2001. *Two postglacial immigration lineages of the polyploid *Cerastium alpinum* (Caryophyllaceae)*. Hereditas 134, Lund. Sid. 171 – 183.

¹² Nyberg Berglund, Anna-Britt. 2005. *Postglacial colonization and parallel evolution of metal tolerance in the polyploid *Cerastium alpinum**. Doktorsavhandling. SLU, Uppsala.

Berggrunden kring Petiknäs – Renström har varit föremål för studier under lång tid^{13,14,15,16,17,18}. Särskild uppmärksamhet har riktats mot bergarternas uppkomst och malmförekomster. Boliden Mineral AB äger gruvorna i Petiknäs och Renström^{19,20}.

Det finns inga registrerade fornlämningar²¹.

3. Skötselområden för naturvärden med bevarandemål och åtgärder

Hela naturreservatet omfattas av ett skötselområde, bilaga 1. För skötselområdet redovisas bevarandemål och skötselåtgärder.

För hela naturreservatet gäller också bevarandemålet att främmande arter som utgör ett hot mot den naturliga biologiska mångfalden inte ska förekomma. Det innebär att främmande arter ska kunna tas bort om behov uppstår, t.ex. om främmande trädslag sprider sig innanför reservatsgränsen.

Skötselområde 1. Barrskog med fri utveckling med möjlighet att gynna värdefull lav- och kärlväxtflora samt naturvärdeshöjande restaureringsåtgärder

Areal: 3,1 ha

Skötselområdet omfattar naturreservatets barrnaturskogar. Skötselområdets naturtyper sträcker sig från fuktiga näringsrika granskogar med högorter till gamla tallar på den torra klippbranten. I skötselområdet ingår också de botaniskt intressanta trädfräa lodytorna med mossor, lavar och kärlväxter. Förutom förekomsten av basiska mineral är jämn hög

¹³ Högbom, A. 1935. *Skelleftefältet*. SGU. Serie C389.

¹⁴ Kautsky, G. 1957. *Ein Beitrag zur Stratigraphie und dem Bau des Skelleftefeldes, Nordschweden*. SGU. Serie C543.

¹⁵ Allen R. et al. 1996. *Setting of Zn-Cu-Au-Ag massive sulphide deposits in the evolution and facies architecture of a 1.9 Ga marine volcanic arc, Skellefte District, Sweden*. *Economic Geology* 91.

¹⁶ SGU. 2005. *Description of regional geological and geophysical maps of the Skellefte District and surrounding areas*. Serie Ba 57.

¹⁷ Schlatter D.M. 2007. *Volcanic Stratigraphy and Hydrothermal Alteration of the Petiknäs South Zn-Pb-Cu-Au-Ag volcanic hosted massive sulfide deposit, Sweden*. Ph.D. Thesis, Luleå Tekniska universitet.

¹⁸ Dahl, G. 2018. *Mineralisering, omvandling och ursprungliga bergarter av borrhäror från Renströmområdet, Skelleftefältet*. Uppsala universitet. Inst. För geovetenskaper. 2018:6.

¹⁹ Boliden AB. 2020 *Boliden Summary Report. Mineral Resources and Mineral Reserves. Petiknäs norra*. Annual Report.

²⁰ Boliden AB. 2020 *Boliden Summary Report. Mineral Resources and Mineral Reserves. Renström*. Annual Report.

²¹ Riksantikvarieämbetets databas Fornsök.

luftfuktighet och sipprande markvatten längs lodytorna mycket viktiga faktorer för områdets höga botaniska värden.

I reservatets ytterkanter finns mindre delar med medelålders- och ungskogar, markerade med M och U på kartan i bilaga 1. I början av 1970-talet avverkades Storålidens övre delar, endast en liten del ingår i naturreservatet. Intill vägen finns små bestånd med lövrik ungskog. Med tiden finns förutsättningar att i dessa skogar utveckla naturskogsstrukturer som mer varierad åldersfördelning och död ved.

Naturtyperna kan påverkas negativt av frånvaro av naturlig dynamik och fragmentering. Brist på motsvarande livsmiljöer i närheten kan orsaka försvårad spridning av arter som är beroende av strukturer som finns under några få stadier av skogens utveckling. Flera av reservatets mossor, lavar och kärlväxter är känsliga för förändringar i hydrologi och lokal klimat samt markslitage från t.ex. tramp.

Natura 2000-arten norna (1949) finns noterad inom skötselområdet. Avverkning och ökat ljusinsläpp kan ha negativ påverkan på populationerna, t.ex. genom att det blir varmare och torrare, lokalt förändrad hydrologi och att andra arter får konkurrensfördelar²². Ökad beskuggning och konkurrens från andra mer vanliga konkurrenskraftiga arter kan påverka populationer av norna negativt. Samtidigt kan nya individer av norna etablera sig vid varsam störning av markskiktet²³.

Elfenbenslav är inte noterad i naturreservatet, men i dess närhet. Elfenbenslaven växer på liknande livsmiljöer som finns på naturreservatets basiska lodytor med hög jämn luftfuktighet och måttlig skugga. Den trivs inte i direkt solljus²⁴.

Taiga är en prioriterad naturtyp i EU:s art- och habitatdirektiv.

Bevarandemål

- Skötselområdet ska i huvudsak utgöras av olikåldriga, luckiga och skiktade skogar. Normalt hyser skogen betydande mängder gamla träd och död ved som bland annat erbjuder gynnsamma livsbetingelser för typiska vedlevande svampar och organismer.
- Skötselområdets skogar ska huvudsakligen präglas av naturliga processer så som stormfällningar, trädens åldrande och döende,

²² Svenska botaniska föreningen och Artdatabanken. 2009. *Information om rödlistade kärlväxter. Norna. Calypso bulbosa*. Faktablad.

²³ Naturvårdsverket. 2011. *Vägledning för svenska arter i habitatdirektivets bilaga 2. Norna. Calypso bulbosa. EU-kod. 1949. NV-01162-10*. Beslutad 20 januari 2011.

²⁴ Naturvårdsverket. 2010. *Åtgärdsprogram för elfenbenslav 2010 - 2015 (Heterodermia speciosa)*. Rapport 6336.

insekters och svampars nedbrytning av ved samt nyetablering av träd i skogen.

- Skötselområdets ska ha naturlig hydrologi och grundvattennivåer som skapar förutsättningar för en hög mark- och luftfuktighet i större delen av naturreservatet.
- Klipplevande lavar, mossor och kryptogamer har en god förekomst i reservatet, liksom typiska kärlväxter.
- Skötselområdet ska hysa gynnsamma livsmiljöer för kalkgynnade arter.
- Typiska naturskogsarter ska förekomma.
- För området främmande arter som utgör ett hot mot den naturliga biologiska mångfalden ska inte förekomma.

Skötselåtgärder

- Skogarna ska i huvudsak lämnas till fri utveckling.
- Skötselåtgärder kan utföras för att gynna reservatets skyddsvärda mossor, lavar, svampar och kärlväxter.
- Naturvärdeshöjande åtgärder kan initialt genomföras i naturreservatets medelålders- och ungsogor för att öka variationen och lövandelnen.
- För området främmande arter ska åtgärdas.

Huvudprincipen är att skogarna ska formas av naturliga processer. Det ska vara möjligt att genomföra restaureringsåtgärder i reservatets medelålders- och ungsogor om det anses värdefullt i ett landskapsperspektiv och med hänsyn till tillgängliga resurser och åtgärder i närliggande områden.

Vid förekomst av norna och elfenbenslav och andra särskilt skyddsvärda arter finns möjlighet att genomföra åtgärder för att stärka deras livsmiljöer. Aktuella naturvärdeshöjande åtgärder kan vara luckhuggning, markstörning och liknande. Vid eventuell avverkning ska stor hänsyn tas till bevarande av markstruktur och hydrologi. Främmande arter ska kunna tas bort om behov uppstår, t.ex. om främmande trädslag sprider sig innanför reservatsgränsen.

Genomförande av naturvärdeshöjande skötselåtgärder i naturreservatet kan med fördel ske i samverkan om det görs åtgärder inom närliggande

delar av Storåtiden, särskilt de som omfattas kommer att omfattas av naturvårdsavtal.

Restaurering av medelålders- och ungsogor

Aktuella åtgärder för att i återskapa naturskogarnas variation och höja lövandelen kan initialt vara selektiv röjning, gallring, ringbarkning, kapning av enstaka träd, tillförsel av död ved och stängsling.

Luckhuggning och markstörning

För att bevara livsmiljöer för naturskogarnas skyddsvärda arter samt sydväxtbergets karaktäristiska mossor, lavar och kärlväxter kan vid behov åtgärder som röjning, gallring, ringbarkning, fällning av enstaka barrträd utföras intill branter och vid viktiga kärlväxtlokaler för att öka ljusinsläppet. Direkt solljus kan missgynna vissa arter. Vid fältbesök bör därför behovet av avverkningar framför växtlokalerna utvärderas särskilt noggrant.

Varsam punktvis markstörning för att gynna kärlväxtfloran, exempelvis genom manuell fläckmarkberedning, kan utföras om det bedöms nödvändigt för att uppnå eller bibehålla ett gynnsamt bevarandetilstånd. Vid luckhuggning kan också kan de fällda träden släpas en bit för att skapa störning i bottenskiktet.

4. Mål och åtgärder för friluftslivet

Friluftslivets förutsättningar

Berget Storåtiden är ett besöksmål med fin utsikt över Skellefteälven och flora kopplad till sydväxtberg. Lodbranterna kan också berätta om områdets geologiska utveckling. De delar av berget som ingår i naturreservatet är relativt svårtillgängliga och saknar besöksanordningar. Naturreservatet gränsar till väg. Utanför naturreservatet finns en parkering i östra delen av berget. För att minska risken för skador på värdefulla botaniska lokaler är klättring på branterna förbjudet enligt reservatets föreskrifter.

Mål för friluftslivet

- Det övergripande målet för friluftslivet är att reservatet ska vara tillgängligt för naturupplevelser, rekreation och naturstudier utifrån sina befintliga förutsättningar.
- Det ska vara möjligt att på olika sätt få information om naturreservatets natur och upplevelsevärden inför och under besök i området. Informationen ska också bidra till att reservatets syfte att bevara naturtyper och arter uppnås.

- Reservatets intressanta naturmiljöer och arter ska kunna besökas utan att skada dem.

Åtgärder för friluftslivet

- Informationsskyltar, utformade i enlighet med Naturvårdsverkets anvisningar, ska sättas upp och underhållas i anslutning till reservatet.

Informationen om Storålidens naturreservat ska underlätta för besökare att uppleva området, förhöja upplevelsen av besöket samt informera om gällande regler. Förslag på lämplig plats för informationsskylt är vid den befintliga rastplatsen, se bilaga 1.

Information om Storålidens naturreservat på Länsstyrelsens webb, via appar och andra tekniska lösningar publiceras utifrån tillgängliga resurser och prioriteringar tillsammans med information om andra naturreservat i länet.

Om besökare påverkar reservatets känsliga naturmiljöer och värdefulla arter, t.ex. genom markslitage eller påverkan på livsmiljöer för skyddsvärda arter, ska lämpliga åtgärder för att minska påverkan kunna genomföras. Aktuella åtgärder kan exempelvis vara informationsinsatser och kanalisering med markering av stig och spänger.

5. Övriga anläggningar

Det finns inga kända övriga anläggningar inom reservatet.

Utanför naturreservatet finns en parkering. Parkeringen ingår inte i naturreservatets anläggningar eller skötsel, se kapitel 4.

6. Nyttjanderätter

Jakt får bedrivas av jakträttsinnehavare enligt gällande lagstiftning och i enlighet med gällande reservatsföreskrifter. Körning med motorfordon på barmark kan påverka reservatets värdefulla orkidélokaler. Körning med motorfordon på barmark för att hämta fällt högvilt bör därför göras på ett varsamt sätt och helst helt undvikas.

Strax söder om naturreservatet finns en bilväg. I enlighet med reservatets föreskrifter får vägen underhållas och träd som fallit eller hotar att falla över väg får tas bort. Träd och buskar som kapats ska lämnas i naturreservatet. Eventuella nya vägdiken ska anläggas så att de inte avvattnar eller transporterar material till naturreservatet. Eventuell omdragning samt breddning av väg som berör naturreservatet får endast ske efter samråd med Länsstyrelsen.

Rennäring får bedrivas i naturreservatet enligt gällande lagstiftning.

7. Utmärkning av gränser

Reservatet ska hållas väl utmärkt enligt svensk standard och Naturvårdsverkets anvisningar. Gränserna bör ses över vart 10:e år och målas om vid behov.

8. Sammanställning av skötselåtgärder

Tabell med sammanställning av skötselåtgärder och prioritet. Siffran anger prioritetsordning och genomförandet av skötselåtgärderna begränsas av tillgängliga resurser, där 1 är högsta prioritet och 3 lägsta.

Skötselåtgärd	Var	Prioritet
Montering och underhåll av informationsskylt/-ar	Se bilaga 1	1
Gränsmarkering	Se bilaga 1	1
Röjning vid värdefulla botaniska lokaler	Skötselomr. 1	2 (vid behov)
Markstörning	Skötselomr. 1	3 (vid behov)
Variations- och lövhöjande naturvårdsåtgärder	Skötselomr. 1	3
Borttagande av främmande arter	Skötselomr. 1	Vid behov
Åtgärder för att förhindra störningar och slitage från besökare	Se kap. 4	Vid behov

Tabell med sammanfattning av skötselåtgärder.

9. Uppföljning och tillsyn

Uppföljningen och tillsynens omfattning

Tillsynen av området utförs av naturvårdsförvaltaren och ska dokumenteras skriftligt. Tillsynen innefattar besiktning av att reservatsföreskrifterna efterlevs. Det är bl.a. viktigt att kontinuerligt genomföra tillsyn av eventuell förekomst av störningar och slitage på naturreservatet biologiska värden och lodytor. Därutöver ska naturvårdsförvaltaren följa upp utmärkningar, skyltar och eventuella andra anläggningar för friluftslivet. Brister och fel ska dokumenteras och åtgärdas.

Tillsynen och uppföljningen av reservatet kommer tillsammans att utgöra underlag för en eventuell revidering av skötselplanen.

Uppföljning av skötselåtgärder

Särskilt viktigt är att följa upp är eventuella genomförda skötselåtgärder. I samband med att skötselåtgärder utförs ska utgångsläget innan

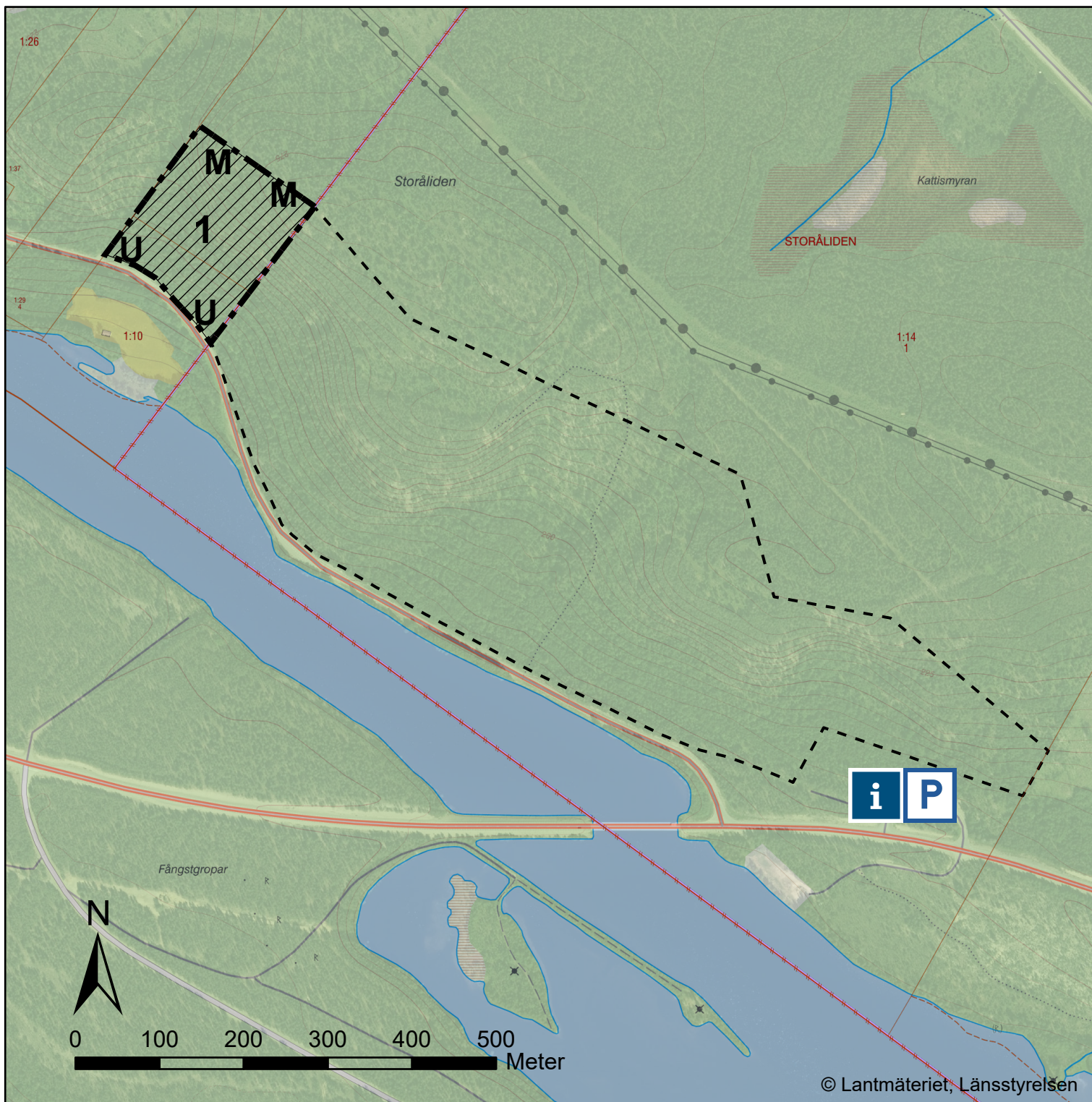
åtgärden, tidpunkt för åtgärd, åtgärdens omfattning och utförande samt uppnått resultat dokumenteras för att möjliggöra en långsiktig uppföljning.

Uppföljning av bevarandemål


Områdets bevarandemål ska följas upp enligt fastställda metoder för uppföljning av skyddad natur. Särskilt bör vegetationen på klippornas lödtyr och orkidépopulationer följas upp. Uppföljningen kommer att ske utifrån reservatets skötselområden (bilaga 1) och enligt indelningen i naturtyper för basinventering av skyddad natur.


Bilaga


1. Karta över skötselområden och anordningar för friluftslivet



Bilaga 1. Karta över skötselområden och anordningar för friluftslivet tillhörande skötselplan för naturreservatet Storålden, Norsjö kommun. Dnr 511-2585-2016.

-  Skötselområde 1. Barrskog med fri utveckling med möjlighet till artfrämjande åtgärder
- U** Ungskog med möjlighet till lövgynnande och naturvärdeshöjande åtgärder
- M** Medelålders skog med möjlighet till naturvärdeshöjande restaureringsåtgärder

 Informationsskylt

 Naturreservat gräns

Övriga anläggningar

 Parkering

 Naturvårdsområde gräns



Länsstyrelsen
Västerbotten



Du kan överklaga beslutet hos regeringen

Om du inte är nöjd med Länsstyrelsens beslut, kan du skriftligen överklaga beslutet hos regeringen.

Hur överklagar jag beslutet?

Länsstyrelsen måste pröva att överklagandet har kommit in i rätt tid, innan det skickas vidare tillsammans med handlingarna i ärendet. Därför ska du lämna eller skicka din skriftliga överklagan till Länsstyrelsen Västerbotten antingen via e-post; vasterbotten@lansstyrelsen.se, eller med post; Länsstyrelsen Västerbotten, 901 86 Umeå.

Tiden för överklagande

Ditt överklagande måste ha kommit in till Länsstyrelsen **inom tre veckor** från den dag du fick del av beslutet. Du anses ha fått del av beslutet den dag det kungörs i ortstidning. Om det kommer in senare kan överklagandet inte prövas. I ditt överklagande kan du be att få ytterligare tid till att utveckla dina synpunkter och skälen till att du överklagar. Sedan är det regeringen som beslutar om tiden kan förlängas.

Parter som företräder det allmänna ska ha kommit in med sitt överklagande **inom tre veckor** från den dag då beslutet meddelades.

Ditt överklagande ska innehålla

- Vilket beslut som du överklagar, beslutets datum och diarienummer 511-2585-2016.
- Hur du vill att beslutet ska ändras.
- Varför du anser att Länsstyrelsens beslut är felaktigt.

Om du har handlingar som du anser stödjer din överklagan så bör du bifoga kopior på dessa. Kontakta Länsstyrelsen i förväg om du behöver bifoga filer som är större än 15 MB via e-post.

Ombud

Om du anlitar ett ombud som sköter överklagandet åt dig ska ombudet underteckna skrivelsen samt uppge sitt eget namn, adress och telefonnummer. Ombudet bör också bifoga en fullmakt.

Behöver du veta mer?

Har du ytterligare frågor kan du kontakta Länsstyrelsen via e-post vasterbotten@lansstyrelsen.se, eller via växeltelefonnummer 010-225 40 00. Ange ärendets diarienummer 511-2585-2016.