

Bildande av Rådmanvikbergets naturreservat i Luleå kommun

Beslut

Med stöd av 7 kap 4 § miljöbalken (1998:808), MB, beslutar länsstyrelsen att det område som utmärks på bifogad karta, Bilaga 1, ska utgöra Rådmanvikbergets naturreservat. Den slutliga inmätningen av området kan innebära mindre justeringar av reservatets avgränsning och areal.

Länstyrelsen beslutar, med stöd av 3 § förordningen (1998:1252) om områdesskydd enligt miljöbalken m.m., att skötselplan för naturreservatets långsiktiga vård ska fastställas efter att beslutet är fattat.

För att uppnå och tillgodose syftet med reservatet beslutar länsstyrelsen med stöd av 7 kap 5, 6 och 30 §§ MB samt 22 § förordningen om områdesskydd enligt miljöbalken m.m. att nedan angivna föreskrifter ska gälla i reservatet.

Syfte

Syftet med reservatet är att bevara områdets värdefulla naturmiljö med dess opåverkade och urskogsartade karaktär och biologiska mångfald. Skogar, våtmarker och andra ingående ekosystem ska ges förutsättningar att utvecklas naturligt. Syftet är även att motverka fragmentering av området och att de delar av reservatet som idag har lägre naturvärden ska utvecklas i riktning mot ett naturligt tillstånd. Inom ramen för ovanstående är reservatets syfte också att ge möjlighet till naturupplevelser och friluftsliv i orörd natur.

Syftet ska nås genom att:

- Inget skogsbruk bedrivs i området.
- Exploateringar och annan verksamhet som kan skada naturmiljön i området förhindras.
- Områdets skogliga värdekärnor lämnas för fri utveckling.
- Utvecklingsmarker och arronderingsmarker återställs till naturskog genom fri utveckling eller naturvårdande skötsel som exempelvis naturvårdsbränning, stängsling och/eller röjning av ungskog.
- Främmande arter som bedöms utgöra ett hot mot ekosystemen i reservatet tas bort, i de fall det är möjligt.
- Naturliga störningar som till exempel stormfällningar tillåts ha ett naturligt förlopp. Bränder kan dock släckas vid behov.



- Fällning av träd undviks vid alla typer av åtgärder, förutom vid avveckling av främmande trädslag.
- Alla åtgärder i reservatet planeras så att körskador och annan påverkan på markskiktet undviks.
- Besökare informeras om reservatets naturvärden.
- Eventuella anordningar för friluftslivet anläggs på ett sätt som minimerar störning eller skada på växt- eller djurlivet.

Skälen för länsstyrelsens beslut

Områdets prioriterade bevarandevärden är den gamla brandpräglade och variationsrika skogen med dess höga grad av naturlighet, samt stora biologiska mångfald och höga friluftsvärden. Skogsavverkning eller annan exploatering skulle innebära att områdets naturvärden förstörs.

Uppgifter om naturreservatet

Naturreservatets namn:	Rådmanvikberget
Kommun:	Luleå
Lägesbeskrivning:	24 km norr om Luleå och 18,7 km öst om Boden
Area:	ca 63 ha
Fastigheter:	Börjelslandet 8:8 privat markägare Börjelslandet 1:3 privat markägare
Samfälligheter:	Börjelslandet s:13
Renskötselrätt:	Gällivare skogssameby
Förvaltare:	Länsstyrelsen

Reservatsföreskrifter

A. Föreskrifter enligt 7 kap 5 § MB om inskränkningar i rätten att använda mark- och vattenområden inom reservatet. Utöver vad som annars gäller enligt lag är det förbjudet att:

1. Bedriva skogsbruk, fälla eller på annat sätt skada levande träd och buskar. Skada eller flytta liggande eller stående döda träd och buskar.
2. På annat sätt än vad som anges under punkt 1 skada eller förändra mark eller vegetation på land eller i vatten, t ex genom att borra, spränga, anordna upplag, gräva, dikesrensa, schakta eller dumpa.
3. Uppföra eller utöka byggnad eller annan anläggning som till exempel mast eller vindkraftverk, med undantag för älg torn enligt A 12.



4. Anlägga väg eller led.
5. Anlägga ledning i luft, mark eller vatten.
6. Bedriva vattenverksamhet, t ex genom vattenreglering, muddring, avledande av vatten.
7. Plantera in växt-, djur-, eller svampart.
8. Släppa ut eller sprida avloppsvatten, gifter, biologiska eller kemiska bekämpningsmedel, vådliga ämnen, kalk, växtnärsämnen eller andra främmande ämnen som kan skada naturen.
9. Framföra motordrivna fordon utanför befintlig väg. Vägens sträckning framgår av Bilaga 1.
10. Sätta upp tavla, plakat, skylt, göra inskrift eller andra markeringar i naturen.

Vidare är det utan länsstyrelsens tillstånd förbjudet att:

11. Förändra befintlig byggnad eller anläggning.
12. Uppföra älg torn.

Undantag från reservatsföreskrifterna i punkt A:

1. Föreskrifterna ska inte utgöra hinder för förvaltaren att utföra de åtgärder för reservatets vård och skötsel som krävs för att tillgodose syftet med reservatet och som anges i föreskrifter med stöd av 7 kap 6 § MB i detta beslut.
2. Ovanstående föreskrifter ska inte utgöra hinder för underhåll av befintlig väg, exempelvis snöröjning, flytt av träd som fallit över vägen eller andra åtgärder för att bibehålla vägens nuvarande standard. Innan större underhållsåtgärder ska samråd ske med länsstyrelsen enligt 12 kap 6 § MB. Exempel på sådana åtgärder är byte av vägtrummor och rensning av vägdiken. Vägens sträckning framgår av Bilaga 1.
3. Ovanstående föreskrifter ska inte heller utgöra hinder för underhåll av befintliga byggnader eller andra anläggningar. Innan större underhållsåtgärder, exempelvis trädsäkring, ska samråd ske med länsstyrelsen enligt 12 kap 6 § MB.
4. Ovanstående föreskrifter ska inte utgöra hinder för att bedriva renskötsel i enlighet med rennäringslagen (1971:437) eller terrängkörning i samband med bedrivande av renskötsel enligt terrängkörningsförordningen (1978:594). Före anordnandet av fasta anläggningar ska samråd ske med länsstyrelsen enligt 12 kap 6 § MB, enligt vad som framgår av förordningen (1998:904) om anmälan för samråd.
5. Vid uttransport av fälld älg eller björn får terrängskoter, t ex fyrhjuling, användas. Särskild försiktighet ska iakttas för att undvika skador på mark, vegetation och vattenmiljöer.
6. Snöskoteråkning är tillåten i reservatet på väl snötäckt mark. Skador på mark och vegetation får ej uppstå.



B. Föreskrifter enligt 7 kap 6 § MB om skyldighet att tåla visst intrång

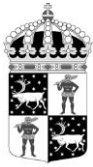
Ägare och innehavare av särskild rätt till fastigheterna förpliktas att tåla att följande åtgärder kan komma att genomföras för att tillgodose syftet med naturreservatet.

1. Utmärkning av reservatet.
2. Uppsättning och underhåll av informationsskylt.
3. Uppsättning och underhåll av tillfällig informationsskylt i samband med skötselåtgärd.
4. Naturvårdsbränning.
5. Utförande av återställningsåtgärder i skogsmark, exempelvis stängsling ringbarkning och/eller röjning av ungskog.
6. Borttagande av främmande arter, exempelvis contortatall.
7. Utförande av återställningsåtgärder rörande vattenkvalitet, hydrologi eller igenläggning av diken.
8. Genomförande av undersökningar av flora och fauna samt av mark- och vattenförhållanden, inklusive uppföljning av bevarandemål.
9. Tillgängliggörande av reservatet för besökare genom underhåll av väg, anläggande och underhåll av parkeringsplats, leder, rastplatser, eldstäder och vindskydd.

C. Ordningsföreskrifter enligt 7 kap 30 § MB. Utöver vad som annars gäller är det för allmänheten förbjudet att:

1. Fälla eller på annat sätt skada levande eller döda träd och buskar.
2. Samla in vedsvampar, mossor eller lavar.
3. Skada vegetationen i övrigt genom att t ex gräva upp växter.
4. Fånga, skada eller döda ryggradsdjur. Ta ägg eller störa djurlivet genom att exempelvis klättra i boträd eller medvetet uppehålla sig i närheten av fågelbo, lya eller gryt.
5. Samla in ryggradslösa djur.
6. Förstöra eller skada berg, jord eller sten på land eller i vatten genom att t ex borra, hacka, spränga, rista, gräva eller måla.
7. Skräpa ner.
8. Anlägga en eldstad i form av en stenring. Vid eldning får endast löst liggande kvistar och grenar eller egen medhavd ved användas.
9. Framföra motordrivna fordon utanför befintlig väg. Vägens sträckning framgår av Bilaga 1.

Undantag från reservatsföreskrifterna i punkt C:



1. Föreskrifterna ska inte utgöra hinder för förvaltaren att utföra de åtgärder för reservatets vård och skötsel som krävs för att tillgodose syftet med reservatet och som anges i föreskrifter med stöd av 7 kap 6 § MB i detta beslut.
2. Utan hinder av ovanstående föreskrifter får renskötsel utövas i enlighet med rennäringslagen (1971:437) eller terrängkörning i samband med bedrivande av renskötsel enligt terrängkörningsförordningen (1978:594). Före anordnandet av fasta anläggningar ska samråd ske med länsstyrelsen enligt 12 kap 6 § MB, enligt vad som framgår av förordningen (1998:904) om anmälan för samråd.
3. Snöskoteråkning är tillåten i reservatet på väl snötäckt mark. Skador på mark och vegetation får ej uppstå.
4. I reservatet är det utan hinder av föreskriften C4 tillåtet att jaga i enlighet med gällande lagstiftning.
5. Bär- och matsvampplockning är tillåtet i området.

Upplysningar

Detta beslut ska kungöras i länets författningssamling och i ortstidningar.

Länsstyrelsen ska enligt 2 kap. 8 § miljötillsynsförordningen (2011:13) utöva operativ tillsyn över att naturreservatets föreskrifter följs. Enligt 29 kap. 2 och 2a §§ MB gäller bl.a. att brott mot föreskrift som meddelats med stöd av 7 kap. MB kan medföra straffansvar. Har någon vidtagit åtgärd i strid mot meddelad föreskrift, kan Länsstyrelsen enligt 26 kap. 9 och 14 §§ MB vid vite förelägga om rättelse.

Enligt 4 § skogsvårdslagen (1979:429) ska bestämmelser i denna lag eller med stöd av lagen meddelade föreskrifter inte tillämpas i den mån vad där sägs strider mot föreskrifter för naturreservatet. Det innebär t.ex. att eventuella vindfällan och stormskadad skog lämnas orörda.

Enligt 3 kap. 9 § lagen (2003:778) om skydd mot olyckor har, efter en eventuell brand, ägaren eller nyttjanderättshavaren ansvar för bevakning i den utsträckning som har beslutats av räddningsledaren efter avslutad räddningsinsats. Behövs bevakning med hänsyn till risken för ny brand men kommer bevakningen inte till stånd, får räddningsledaren utföra bevakningen på ägarens eller nyttjanderättshavarens bekostnad.

Länsstyrelsen kan meddela dispens från föreskrifter om det finns särskilda skäl och om det är förenligt med förbudets eller föreskriftens syfte.

Utöver föreskrifterna för naturreservatet gäller också generella bestämmelser till skydd för naturmiljön, t.ex.

- fridlysning av alla vilda fåglar och däggdjur samt deras ägg, ungar och bon enligt jaktlagen (1987:259). Vissa andra växt- och djurarter är fridlysta enligt 8 kap. MB och artskyddsförordningen (2007:845).



Redogörelse för ärendet

Ärendets beredning

År 2016 aktualiserades avverkningsplaner inom fastigheten Börjelslandet 1:3 som ligger centralt på Rådmanviksberget. Samråden med Skogsstyrelsen ledde till att markägaren istället valde att anmäla intresse för formellt skydd av aktuella delar. Områdets storlek gjorde att ärendet lämnades över till Länsstyrelsen för vidare handläggning.

Länsstyrelsen hade viss kunskap om Rådmanviksbergets naturvärden genom en översiktlig naturvärdesinventering som genomfördes år 2011. Vid en fördjupad naturvärdesinventering år 2016 identifierade länsstyrelsen höga natur- och friluftslivsvärden med ovanliga och skyddsvärda miljöer och arter på stora delar av berget. Resultatet blev ett reservatsförslag som berörde sex privatägda fastigheter.

Reservatsbildningen inleddes i början av 2017. Samma år slöts ett intrångsavtal med fastigheten Börjelslandet 1:3. År 2021 slöts ett intrångsavtal med den angränsande fastigheten Börjelslandet 8:8. Samråd och ersättningsförhandlingar pågår med övriga berörda fastigheter.

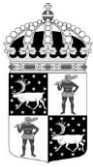
För att säkerställa skyddet av hela de skyddsvärda området kommer länsstyrelsen att i ett första steg bilda naturreservat på de fastigheter där Länsstyrelsen slutit intrångsavtal. Länsstyrelsen kommer därefter att arbeta vidare med att lösa markfrågorna i övriga skyddsvärda delar av området, för att så snart som möjligt kunna utöka naturreservatet till dess fulla omfattning.

Gällivare skogssameby, tre privata markägare samt Börjelslandets Bys Samfällighetsförening har förelagts att yttra sig över förslaget. Samtliga har tagit del av förslaget till beslut men har inte inkommit med några synpunkter.

Ärendet har remitterats till Skogsstyrelsen, Försvarmakten och Sveriges geologiska undersökningar (SGU). Skogsstyrelsen har inget att erinra mot reservatsbildningen och tillstyrker förslaget. SGU avstår från att yttra sig i ärendet. Försvarmakten har inkommit med ett yttrande.

Försvarmakten lyfter att området ligger inom ett lågflygningsområde där det stundvis kan genomföras flygmoment som utsätter området för höga bullernivåer. Implementeringen av naturreservatet får därav inte utgöra ett hinder för myndigheter inom totalförsvarets militära del att bedriva verksamhet, genomföra åtgärder och underhåll kopplat till militär verksamhet.

Samråd med Luleå kommun har föregått beslutet. Kommunen har inget att erinra mot reservatsbildningen. Samråd med Naturvårdsverket har genomförts som tillstyrker förslaget.



Länsstyrelsens bedömning och motivering

Motivering av beslut

Området utgör en från naturvårdssynpunkt mycket värdefull naturskog som hyser en stor mångfald av växter och djur knutna till naturskogsmiljöer. Större sammanhängande naturskog med reservatets kvalitéer är extremt ovanlig i kustregionen och är därför högst skyddsvärd. Området ligger också lättillgängligt och bedöms vara av stort värde för rekreation och friluftsliv. Skogsavverkning eller annan exploatering skulle innebära att områdets naturvärden samt dess opåverkade och ostörda karaktär förstörs.

De höga naturvärden som finns i området kräver ett omfattande och långsiktigt skydd för att bevaras och utvecklas. Med anledning av detta har frågan om bildande av ett naturreservat aktualiserats.

Detta beslut omfattar två fastigheter där intrångsavtal slutits med fastighetsägarna och omfattar även en betydande andel av det skyddsvärda området på Rådmanvikberget. Reservatet bildas för att säkra områdets skydd under tiden som förhandlingar om ersättning fortgår för resterande delar. Länsstyrelsens mål är att så småningom utvidga naturreservatet till att omfatta hela det skyddsvärda området.

Till varje naturreservat ska det finnas en bifogad skötselplan. Eftersom länsstyrelsen avser att utvidga naturreservatet är det lämpligare att fastställa skötselplanen i samband med att reservatet får sin fulla utbredning. Orsakerna till detta är att området inte bedöms vara i behov av skötselinsatser inom den närmaste tiden samt att ställningstaganden om lämplig skötsel bäst görs om man beaktar hela det planerade reservatet. Med stöd av 3 § förordningen om områdesskydd enligt MB m.m. anser Länsstyrelsen därför att det finns särskilda skäl att fastställa skötselplanen efter att beslut om bildande fattats.

Överensstämmelse med strategier för skydd samt förenlighet med miljömål

Beslutet följer gällande riktlinjer för prioritering av naturreservatsskydd och Sveriges internationella åtaganden om skydd av den biologiska mångfalden, samt Sveriges miljökvalitetsmål. Beslutet ger därmed ett värdefullt bidrag till uppfyllandet av flera miljökvalitetsmål, bland annat Levande skogar, Myllrande våtmarker, samt ett rikt växt- och djurliv.

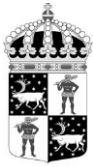
Beslutets förenlighet med planer

I kommunens översiktsplans markanvändningskarta anges området som ”mark för naturvård”. Området omfattas inte av detaljplaner eller andra planer.

Länsstyrelsen bedömer att ett naturreservat i det aktuella området är förenligt med kommunens översiktsplan.

Beslutets förenlighet med hushållningsbestämmelserna i 3 och 4 kap MB

Reservatet ingår i ett område som är av betydelse för totalförsvaret och ska enligt 3 kap 9 § 1 st MB så långt som möjligt skyddas mot åtgärder som påtagligt kan motverka totalförsvarets intressen. Försvarmakten har anfört att området ligger i ett



lågflygsområde som kan innebära höga bullernivåer och att beslutet inte får utgöra hinder för att fortsätta bedriva den verksamheten. Länsstyrelsen kommer inte att besluta om några föreskrifter för reservatet som inskränker Försvarmaktens möjligheter att flyga i området även om det medför höga bullernivåer.

Länsstyrelsen bedömer därför att bildandet av reservatet är en åtgärd som inte påtagligt motverkar totalförsvarets intressen.

Länsstyrelsen bedömer att ett naturreservat i det aktuella området är förenligt med hushållningsbestämmelserna i 3 och 4 kap MB.

Intresseprövning

I enlighet med 7 kap 25 § MB ska det finnas en rimlig balans mellan de värden som ska skyddas och de inskränkningar som beslutet innebär för den enskildes markanvändning. Därför ska det alltid göras en intresseprövning mellan allmänna och enskilda intressen. Länsstyrelsen bedömer att den avgränsning av naturreservatet och de inskränkningar som har gjorts är nödvändiga för att bevara de höga naturvärdena i området, samt att de inte går längre än vad som behövs för att tillgodose reservatets syfte. Alla berörda markägare har ersatts för det intrång i pågående markanvändning som reservatsbeslutet innebär.

Konsekvensutredning

Enligt förordningen (2007:1244) om konsekvensutredning vid regelgivning ska en myndighet innan beslut om föreskrifter så tidigt som möjligt utreda ordningsföreskrifternas kostnadsmissiga och övriga konsekvenser. Enligt samma förordning får myndigheten göra ett undantag från regeln om den bedömer att det saknas skäl att genomföra en konsekvensutredning. Länsstyrelsen bedömer att ordningsföreskrifterna behövs för att tillgodose syftet med naturreservatet. Föreskrifternas konsekvenser för allmänheten eller i övrigt bedöms vara så små att en särskild konsekvensutredning inte behöver upprättas.

Beskrivning av området

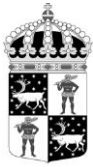
Area: 63 ha

Naturtyper: Skogsmark ca 55,7 ha, varav produktiv skog ca 32,6 ha

Våtmark ca 3,6 ha

Övrig mark ca 3,6 ha

Rådmanvikbergets naturreservat ligger nära kusten i Luleå kommun, mitt mellan Smedsbyn och Sundom. Reservatet omfattar större delen av det skogsklädda Rådmanvikberget, vars högsta topp ligger ca 100 meter över havet. Från reservatsgränsen i öst löper en stig upp till den övre delen av berget, där besökaren möts av en vacker vy över Persöfjärden och en eldplats med vindskydd. En skogsbilväg leder in i reservatet från nordost och avslutas i ett gammalt grustag där det även är en anläggning för övningskytte.



Reservatet är mycket variationsrikt och naturskönt och rymmer naturskogar, lavklädda klapperfält, hållmarker samt en långsträckt och vacker inbäddad våtmark. Skogarna i reservatet är överlag mycket gamla och varierar från högproduktiv barrblandskog till stenbundna glesa tallskogar eller ren hållmarksskog. Inslaget av lövträd är stort i många delar, men det mest framträdande i området är den stora mängden gamla aspar, liksom högstubbar och lågor av asp.

Skogarna i reservatet är starkt präglade av tidigare bränder, varav den senaste drog över området för ca 150 år sedan. I brändernas spår har tydliga trädgenerationer vuxit upp och elden är även orsaken till att lövträden har etablerat sig i så stor omfattning. Trots äldre uttag av brandskadad skog finns gott om tallar i åldrarna 200-250 år som bär spår av den senaste branden och även spridda granar och lövträd med brandskador. Här och där står mäktiga tallar som är 300-400 år och som överlevt två bränder, vilket är mycket ovanligt i den kustnära regionen. Den stora förekomsten av gamla stubbar som är svarta av kol skvallrar också om skogens brandhistorik.

Huvuddelen av reservatet utgörs av mer eller mindre glesa talldominerade gammelskogar på stenbunden mark. Skogen har stått orörd under lång tid och har en hög grad av naturlighet, med vridna gamla tallar, knotiga aspar, silverfurar, högstubbar och lågor i stor mängd. Bitvis är tallskogen mer sluten med stor självgallring. I kontrast till övriga delar står i norr en frodig blandskog med högresta granar och tallar, ett stort inslag av grov asp och björk och en bitvis örtrik vegetation. Här har det sannolikt skett mer omfattande plockhuggningar längre tillbaka i tiden men skogen är ändå rik på gamla träd samt rötade lågor av gran och lövträd.

Ungskogar med kvarlämnade gamla aspar och ett bitvis stort lövuppslag finns längst reservatets södra gräns, samt i två remsor mot gränsen i nordväst och nordost.

Reservatet hyser många sällsynta arter som är knutna till urskogsartade skogar av olika slag. Inom området förekommer minst 22 olika rödlistade arter där liten aspgelélav, stiftgelélav, lunglav, koralltaggschamp, rosenticka, ullticka, fläckporing och orange taggschamp kan nämnas. Bland rödlistade insekter har mindre träfjäril, grön aspvadbock och relikbock noterats. Fågellivet är rikt med bland annat tre hackspettsarter; tretåig hackspett, gråspett och spillkråka. Här finns även en intressant kärlväxtflora med förekomst av flera fridlysta arter.

Hur man överklagar

Detta beslut kan överklagas hos regeringen (Miljödepartementet) enligt Bilaga 3.

Beslutets ikraftträdande

Beslutet gäller från den dag det vunnit laga kraft, utom vad gäller föreskrifter med stöd av 7 kap 30 § MB, vilka gäller omedelbart.



Länsstyrelsen
Norrbotten

BESLUT

Datum
2023-02-20

Diarienummer
511-11837-2022

10 (10
)

NVR ID
2058442

Beslutande

I detta ärende har beslut tagits av landshövding Lotta Finstorp efter föredragning av naturskyddshandläggare Nils Södermark. I den slutliga handläggningen av ärendet deltog även chefen för naturskyddsenheten Per-Anders Jonsson samt Länsassessor Linda Kero.

Denna handling har godkänts digitalt och saknar därför namnunderskrift.

Så här hanterar Länsstyrelsen personuppgifter

Information om hur vi hanterar dessa finns på www.lansstyrelsen.se/dataskydd.

Bilagor:

1. Karta över reservatet
2. Översiktskarta
3. Hur man överklagar

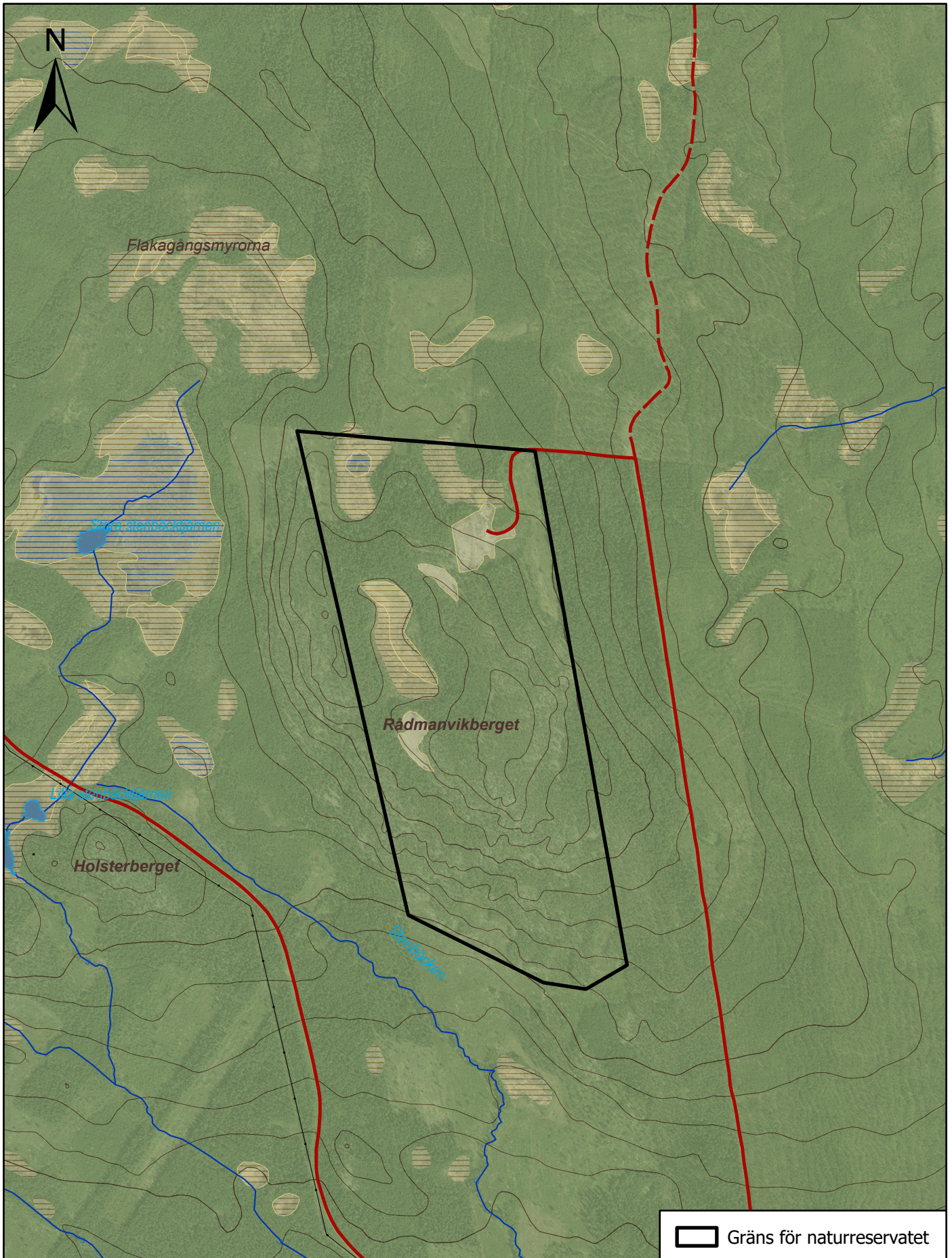
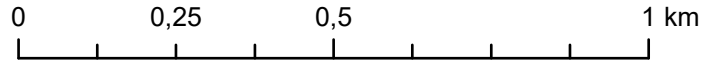



Rådmanvikbergets naturreservat

Areal: ca 63 ha

Länstyrelsen
Norrbotten

Skala: 1:12 000



 Gräns för naturreservatet

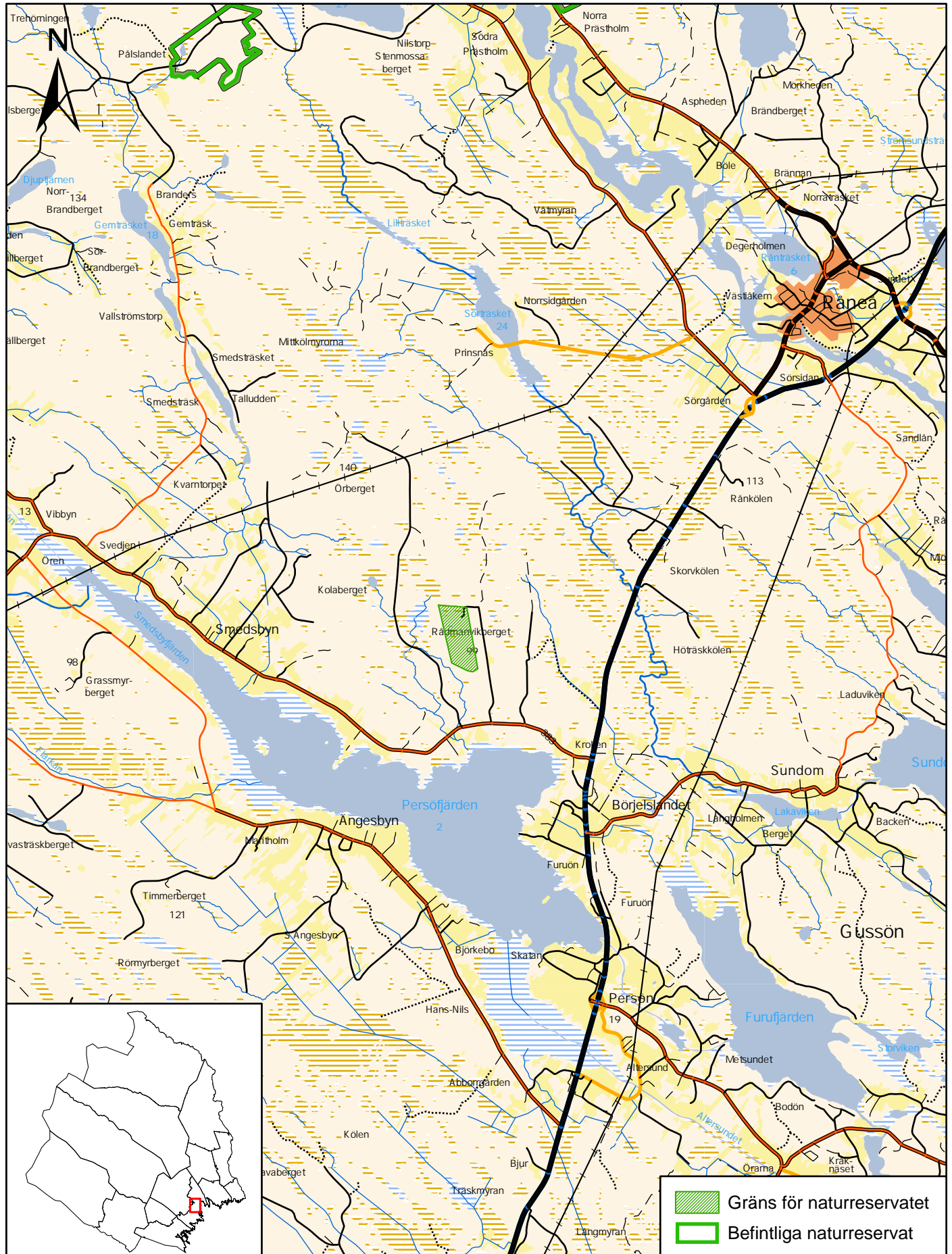
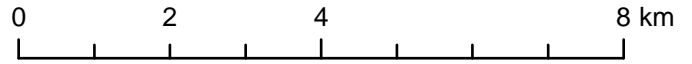


Rådmanvikbergets naturreservat

Luleå kommun

Länsstyrelsen
Norrbotten

Skala: 1:100 000



Du kan överklaga beslutet

Om du inte är nöjd med länsstyrelsens beslut, kan du skriftligen överklaga beslutet hos Regeringen.

Hur överklagar jag beslutet?

Länsstyrelsen måste pröva att överklagandet har kommit in i rätt tid, innan det skickas vidare tillsammans med handlingarna i ärendet. Därför ska du lämna eller skicka din skriftliga överklagan till Länsstyrelsen Norrbotten antingen via e-post; norrbotten@lansstyrelsen.se, eller med post; Länsstyrelsen Norrbotten, 971 86 Luleå.

Tiden för överklagande

Ditt överklagande måste ha kommit in till länsstyrelsen **inom tre veckor från den dag du fick del av beslutet**. Om det kommer in senare kan överklagandet inte prövas. I ditt överklagande kan du be att få ytterligare tid till att utveckla dina synpunkter och skälen till att du överklagar. Sedan är det regeringen som beslutar om tiden kan förlängas.

Parter som företräder det allmänna ska ha kommit in med sitt överklagande **inom tre veckor från den dag då beslutet meddelades**.

Ditt överklagande ska innehålla

- Vilket beslut som överklagas, beslutets datum och diarienummer,
- hur du vill att beslutet ska ändras, samt
- varför du anser att länsstyrelsens beslut är felaktigt.

Om du har handlingar som du anser stödjer din överklagan så bör du bifoga kopior på dessa. Kontakta länsstyrelsen i förväg om du behöver bifoga filer som är större än 15 MB via e-post.

Ombud

Om du anlitar ett ombud som sköter överklagandet åt dig ska ombudet underteckna skrivelsen, bifoga en fullmakt i original från dig samt uppge sitt eget namn, adress och telefonnummer.

Behöver du veta mer?

Har du ytterligare frågor kan du kontakta länsstyrelsen via e-post, norrbotten@lansstyrelsen.se, eller via växeltelefonnummer 010-225 50 00. Ange diarienumret för detta ärende. Numret finns uppe till höger på första sidan.