

Bildande av Skrövens naturreservat i Gällivare kommun

Beslut

Med stöd av 7 kap 4 § miljöbalken (1998:808), MB, beslutar länsstyrelsen att det område som utmärkts på bifogad karta, Bilaga 1, ska utgöra Skrövens naturreservat. Den slutliga inmätningen av området kan innebära mindre justeringar av reservatets avgränsning och areal.

I enlighet med 3 § förordningen (1998:1252) om områdesskydd enligt MB m.m. fastställer länsstyrelsen bifogad skötselplan (Bilaga 4).

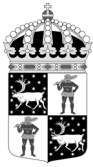
För att uppnå och tillgodose syftet med reservatet beslutar länsstyrelsen med stöd av 7 kap 5, 6 och 30 §§ MB samt 22 § förordningen om områdesskydd enligt MB m.m. att nedan angivna föreskrifter ska gälla i reservatet.

Syfte

Syftet med reservatet är att bevara områdets värdefulla naturmiljö med dess opåverkade och delvis urskogsartade karaktär och biologiska mångfald. Skogar, våtmarker och andra ingående ekosystem ska ges förutsättningar att utvecklas naturligt. Syftet är även att motverka fragmentering av området och att de delar av reservatet som idag har lägre naturvärden ska utvecklas i riktning mot ett naturligt tillstånd. Inom ramen för ovanstående är reservatets syfte också att ge möjlighet till naturupplevelser och friluftsliv i ostörd natur.

Syftet ska nås genom att:

- Inget skogsbruk bedrivs i området.
- Exploateringar och annan verksamhet som kan skada naturmiljön i området förhindras.
- Hela området lämnas för fri utveckling.
- Främmande arter som bedöms utgöra ett hot mot ekosystemen i reservatet tas bort, i de fall det är möjligt.
- Naturliga störningar som till exempel översvämningar och stormfällningar tillåts ha ett naturligt förlopp. Bränder kan dock släckas vid behov.
- Alla åtgärder i reservatet planeras så att körskador och annan påverkan på markskiktet undviks.



- Besökare informeras om reservatets naturvärden.
- Eventuella anordningar för friluftslivet anläggs på ett sätt som minimerar störning eller skada på växt- eller djurlivet.

Skälen för länsstyrelsens beslut

Skälen för bildandet av reservatet samt dess prioriterade bevarandevärden är den urskogsartade stavatallskogen som är tydligt brandpräglad och inhyser en stor biologisk mångfald samt höga friluftsvärden. Skogsavverkning, fragmentering eller annan exploatering skulle innebära att områdets naturvärden förstörs.

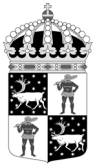
Uppgifter om naturreservatet

Naturreservatets namn:	Skröven
Kommun:	Gällivare
Lägesbeskrivning:	500 m öster om byn Skröven
Area:	ca 142 ha
Fastigheter:	Skröven 3:3, privat markägare Skröven 3:12, privat markägare Skröven 4:7, privat markägare Skröven 4:8, privat markägare
Sameby:	Gällivare sameby
Förvaltare:	Länsstyrelsen

Reservatsföreskrifter

A. Föreskrifter enligt 7 kap 5 § MB om inskränkningar i rätten att använda mark- och vattenområden inom reservatet. Utöver vad som annars gäller enligt lag är det förbjudet att:

1. Bedriva skogsbruk, fälla eller på annat sätt skada levande träd och buskar. Skada eller flytta liggande eller stående döda träd och buskar.
2. På annat sätt än vad som anges under punkt 1 skada eller förändra mark eller vegetation på land eller i vatten, t ex genom att borra, spränga, anordna upplag, gräva, dikesrensa, schakta eller dumpa.
3. Uppföra eller utöka byggnad eller annan anläggning som till exempel mast eller vindkraftverk, med undantag för älgstorn enligt A12.
4. Anlägga väg eller led.
5. Anlägga ledning i luft, mark eller vatten.



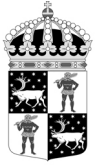
6. Bedriva vattenverksamhet, t ex genom vattenreglering, muddring, avledande av vatten eller anläggande av vandringshinder.
7. Plantera in växt-, djur-, eller svampart.
8. Släppa ut eller sprida avloppsvatten, gifter, biologiska eller kemiska bekämpningsmedel, vådliga ämnen, kalk, växtnäringsämnen eller andra främmande ämnen som kan skada naturen.
9. Framföra motordrivna fordon utanför befintlig väg. Vägens sträckning framgår av Bilaga A.
10. Sätta upp tavla, plakat, skylt, göra inskrift eller andra markeringar i naturen.

Vidare är det utan länsstyrelsens tillstånd förbjudet att:

11. Förändra byggnad eller anläggning.
12. Uppföra älgtoarn.

Undantag från reservatsföreskrifterna i punkt A:

1. Föreskrifterna ska inte utgöra hinder för förvaltaren att utföra de åtgärder för reservatets vård och skötsel som krävs för att tillgodose syftet med reservatet och som anges i föreskrifter med stöd av 7 kap 6 § MB i detta beslut.
2. Ovanstående föreskrifter ska inte utgöra hinder för underhåll av befintlig väg, exempelvis snöröjning, flytt av träd som fallit över vägen eller andra åtgärder för att bibehålla vägens nuvarande standard. Innan större underhållsåtgärder ska samråd ske med länsstyrelsen enligt 12 kap 6 § MB. Exempel på sådana åtgärder är byte av vägtrummor och rensning av vägdiken. Vägens sträckning framgår av Bilaga 1.
3. Ovanstående föreskrifter ska inte utgöra hinder för underhåll av byggnader, stigar, leder eller andra anläggningar. Innan större underhållsåtgärder, exempelvis trädsäkring, ska samråd ske med länsstyrelsen enligt 12 kap 6 § MB.
4. Ovanstående föreskrifter ska inte utgöra hinder för ledningsrättshavare att utöva tillsyn, underhåll, reparation och ombyggnad av kraftledning. Innan större underhållsåtgärder, exempelvis trädsäkring eller reparation/ombyggnad, ska samråd ske med länsstyrelsen enligt 12 kap 6 § MB. Bredning av ledningsgator utanför vid beslutet gällande ledningsrätt omfattas inte av detta undantag.
5. Ovanstående föreskrifter ska inte utgöra hinder för att bedriva renskötsel i enlighet med rennäringslagen (1971:437) eller terrängkörning i samband med bedrivande av renskötsel enligt terrängkörningsförordningen (1978:594). Före anordnandet av fasta anläggningar ska samråd ske med länsstyrelsen enligt 12 kap 6 § MB, enligt vad som framgår av förordningen (1998:904) om anmälan för samråd.



6. Vid uttransport av fälld älg eller björn får terrängskoter, t ex fyrhjuling, användas. Särskild försiktighet ska iakttas för att undvika skador på mark, vegetation och vattenmiljöer.
7. Snöskoteråkning är tillåten i reservatet på väl snötäckt mark. Skador på mark och vegetation får ej uppstå.

B. Föreskrifter enligt 7 kap 6 § MB om skyldighet att tåla visst intrång

Ägare och innehavare av särskild rätt till fastigheterna förpliktas att tåla att följande åtgärder kan komma att genomföras för att tillgodose syftet med naturreservatet.

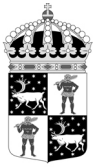
1. Utmärkning av reservatet.
2. Uppsättning och underhåll av informationsskylt.
3. Borttagande av främmande arter, exempelvis contortatall.
4. Genomförande av undersökningar av flora och fauna samt av mark- och vattenförhållanden, inklusive uppföljning av bevarandemål.
5. Tillgängliggörande av reservatet för besökare t.ex. genom anläggande och underhåll av stigar.

C. Ordningsföreskrifter enligt 7 kap 30 § MB. Utöver vad som annars gäller är det för allmänheten förbjudet att:

1. Fälla eller på annat sätt skada levande eller döda träd och buskar.
2. Samla in vedsvampar, mossor eller lavar.
3. Skada vegetationen i övrigt genom att t ex gräva upp växter.
4. Fånga, skada eller döda ryggradsdjur. Ta ägg eller störa djurlivet genom att exempelvis klättra i boträd eller medvetet uppehålla sig i närheten av fågelbo, lya eller gryt.
5. Samla in ryggradslösa djur.
6. Förstöra eller skada berg, jord eller sten på land eller i vatten genom att t ex borra, hacka, spränga, rista, gräva eller måla.
7. Skräpa ner.
8. Framföra motordrivna fordon utanför befintlig väg. Vägens sträckning framgår av Bilaga 1.

Undantag från reservatsföreskrifterna i punkt C:

1. Föreskrifterna ska inte utgöra hinder för förvaltaren att utföra de åtgärder för reservatets vård och skötsel som krävs för att tillgodose syftet med reservatet och som anges i föreskrifter med stöd av 7 kap 6 § MB i detta beslut.
2. Utan hinder av ovanstående föreskrifter får renskötsel utövas i enlighet med rennäringslagen (1971:437) eller terrängkörning i samband med bedrivande av



renskötsel enligt terrängkörningsförordningen (1978:594). Före anordnandet av fasta anläggningar ska samråd ske med länsstyrelsen enligt 12 kap 6 § MB, enligt vad som framgår av förordningen (1998:904) om anmälan för samråd.

3. Snöskoteråkning är tillåten längs skoterled som markerats enligt svensk standard.
4. I reservatet är det utan hinder av föreskriften C4 tillåtet att jaga i enlighet med gällande lagstiftning.
5. Bär- och matsvampplockning är tillåtet i området.

Upplysningar

Detta beslut ska kungöras i länets författningssamling och i ortstidningar.

Länsstyrelsen ska enligt 2 kap. 8 § miljötillsynsförordningen (2011:13) utöva operativ tillsyn över att naturreservatets föreskrifter följs. Enligt 29 kap. 2 och 2a §§ MB gäller bl.a. att brott mot föreskrift som meddelats med stöd av 7 kap. MB kan medföra straffansvar. Har någon vidtagit åtgärd i strid mot meddelad föreskrift, kan Länsstyrelsen enligt 26 kap. 9 och 14 §§ MB vid vite förelägga om rättelse.

Enligt 4 § skogsvårdslagen (1979:429) ska bestämmelser i denna lag eller med stöd av lagen meddelade föreskrifter inte tillämpas i den mån vad där sägs strider mot föreskrifter för naturreservatet. Det innebär t.ex. att eventuella vindfällan och stormskadad skog lämnas orörda.

Enligt 3 kap. 9 § lagen (2003:778) om skydd mot olyckor har, efter en eventuell brand, ägaren eller nyttjanderättshavaren ansvar för bevakning i den utsträckning som har beslutats av räddningsledaren efter avslutad räddningsinsats. Behövs bevakning med hänsyn till risken för ny brand men kommer bevakningen inte till stånd, får räddningsledaren utföra bevakningen på ägarens eller nyttjanderättshavarens bekostnad.

Länsstyrelsen kan meddela dispens från föreskrifter om det finns särskilda skäl och om det är förenligt med förbudets eller föreskriftens syfte.

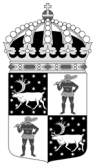
Utöver föreskrifterna för naturreservatet gäller också generella bestämmelser till skydd för naturmiljön, t.ex.

- fridlysning av alla vilda fåglar och däggdjur samt deras ägg, ungar och bon enligt jaktlagen (1987:259). Vissa andra växt- och djurarter är fridlysta enligt 8 kap. MB och artskyddsförordningen (2007:845).

Redogörelse för ärendet

Ärendets beredning

Länsstyrelsen inventerade det aktuella området under åren 2016-2018 och konstaterade höga naturvärden. Reservatsbildningen och förhandling om ersättning för de fyra



berörda fastigheterna inleddes under 2020. Överenskommelser om intrångsersättning slöts samma år.

Det skyddsvärda området fortsätter på angränsande fastigheter. Med anledning av att överenskommelser nåtts med ägarna av det aktuella området har länsstyrelsen beslutat att i ett första steg bilda naturreservat på de delar av området som ägs av dessa. Länsstyrelsen kommer därefter att arbeta vidare med att lösa markfrågorna i övriga delar av området, för att så snart som möjligt kunna utöka naturreservat till dess fulla omfattning.

Skröven ga:5-7 ägs av Skrovens skogsvägsamfällighet och Holmängens samfällighetsförening, i vilka de berörda fastigheterna har andelar. När naturreservatet har bildats ska länsstyrelsen, som förvaltare av naturreservatet, söka träffa överenskommelse om inträde i berörda gemensamhetsanläggningar enligt 43 § anläggningslagen (1973:1149).

I östra delen av reservatet ingår ett biotopskyddsområde som Skogsstyrelsen bildade år 2010 (Biotopskydd 2010:89). Bildandet av Skrovens naturreservat innebär att biotopskyddsområdet får ett mer omfattande och långsiktigt skydd. För att underlätta den framtida förvaltningen och för att minska otydligheten gentemot besökare i reservatet är det enligt länsstyrelsens bedömning lämpligt att biotopskyddsområdet upphävs. När beslutet om bildandet av Skrovens naturreservat vunnit laga kraft kommer länsstyrelsen lämna in en begäran om upphävande av biotopskyddet till Skogsstyrelsen som prövar frågan.

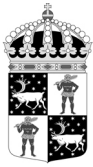
Sakägarna Gällivare sameby, de privata markägarna, Vattenfall eldistribution AB, Telia Sverige AB och Trafikverket har tagit del av förslaget till beslut.

I sitt yttrande framför Vattenfall att reservatsföreskrifterna ej får förhindra drift- och underhållsåtgärder som man är ålagda att utföra bl.a. enligt Elsäkerhetsverkets föreskrifter. Därtill får dessa heller inte utgöra hinder för Vattenfall att utöva de rättigheter som gäller enligt gällande ledningsrätt eller servitutavtal bl.a. vad gäller återkommande underhållsarbeten som röjning av skogsgata.

Telia Sverige AB meddelar att deras ledningar är nedtagna och de nyttjar för tillfället inte sin ledningsrätt i området.

Trafikverket efterfrågar i sitt yttrande ett förtydligande av vilken väg som avses för besökare att parkera längs i skötselplanen. Dessutom anser Trafikverket att parkeringsmöjligheter utanför vägområdet till väg 842 bör ses över för att inte riskera parkerande fordon utmed den allmänna statliga vägen 842. De framför även att vid anläggning av informationsskyltar inom vägområdet till väg 842 krävs tillstånd av Trafikverket i enlighet med 43 § väglagen (1971:948).

Ärendet har remitterats till Skogsstyrelsen, SGU, Försvarmakten och Sametinget. SGU och Försvarmakten avstod från att yttra sig. Sametinget är positivt inställda till reservatsbildningen. De framhåller dock att förslaget inte får innebära att renbetet påverkas negativt samt att framkomligheten inte hindras för renar eller renskötare. De



meddelar också att samråd ska ske med berörda samebyar vid planering av skötselåtgärder.

Skogsstyrelsen ser positivt på reservatsbildningen och förordar också, i enlighet med förslaget, ett upphävande av det berörda biotopskyddet. De meddelar även att skötselplanens karta som visar skoterleder är inaktuell. Länsstyrelsen har reviderat kartan efter Skogsstyrelsens upplysning.

Gällivare kommun har getts möjlighet till samråd men inte inkommit med något yttrande. Samråd har genomförts med Naturvårdsverket som tillstyrker förslaget.

Länsstyrelsens bedömning och motivering

Motivering av beslut

Området utgör en från naturvårdssynpunkt mycket värdefull naturskog som hyser en stor mångfald av växter och djur knutna till naturskogsmiljöer. Skogsavverkning, fragmentering eller annan exploatering skulle innebära att områdets naturvärden samt dess opåverkade och ostörda karaktär förstörs. De höga naturvärden som finns i området kräver ett omfattande och långsiktigt skydd för att bevaras och utvecklas. Med anledning av detta har frågan om bildande av ett naturreservat aktualiserats.

Överensstämmelse med strategier för skydd samt förenlighet med miljömål

Beslutet följer gällande riktlinjer för prioritering av naturreservatsskydd och Sveriges internationella åtaganden om skydd av den biologiska mångfalden, samt Sveriges miljökvalitetsmål. Beslutet ger därmed ett värdefullt bidrag till uppfyllandet av flera miljökvalitetsmål, bland annat *Levande skogar*, *Ett rikt växt- och djurliv* och *Begränsad klimatpåverkan*.

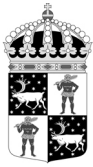
Beslutets förenlighet med planer

I Gällivare kommuns översiktsplans markanvändningskarta anges området som ”Utredningsområde för vindkraft” och ”Övrig mark”. Med anledning av vindkraftutredningsområdet Särkivaara strider reservatsbildningen mot kommunens översiktsplan. Reservatsgränsen är också mindre än en kilometer ifrån väg E10, och angränsar således till översiktsplanens ”Prioriterat vägstråk”.

Länsstyrelsen anser att områdets höga naturvärden motiverar en reservatsbildning i strid med översiktsplanen, särskilt då endast de yttre delarna av utredningsområdet och vägstråket berörs. Länsstyrelsens bedömer således också att ett naturreservat i det aktuella området inte påverkar kommunens verksamhet. Inga detaljplaner finns heller inom reservatsområdet.

Beslutets förenlighet med hushållningsbestämmelserna i 3 och 4 kap MB

Reservatet ingår i ett område som är av betydelse för totalförsvaret, Lågflygningsområde med påverkansområde, och ska enligt 3 kap 9 § 1 st MB så långt som möjligt skyddas mot åtgärder som påtagligt kan motverka totalförsvarets intressen.



Länsstyrelsen
Norrbotten

BESLUT

8 (11)

Datum
2023-02-20

Diarienummer
511-8288-2020

NVR ID
2058121

Länsstyrelsen bedömer att bildandet av reservatet är en åtgärd som inte påtagligt motverkar totalförsvarets intressen.

Reservatet ingår i rennäringens riksintresse samt kärnområde av riksintresse. Enligt 3 kap 5 § 2 st MB ska dessa intressen skyddas mot åtgärder som påtagligt kan försvåra näringens bedrivande. Länsstyrelsen bedömer att bildandet av reservatet är en åtgärd som inte påtagligt försvårar rennäringens riksintressen.

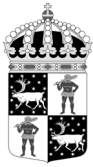
Länsstyrelsen bedömer att ett naturreservat i det aktuella området är förenligt med hushållningsbestämmelserna i 3 och 4 kap MB.

Intresseprövning

I enlighet med 7 kap 25 § MB ska det finnas en rimlig balans mellan de värden som ska skyddas och de inskränkningar som beslutet innebär för den enskildes markanvändning. Därför ska det alltid göras en intresseprövning mellan allmänna och enskilda intressen. Länsstyrelsen bedömer att den avgränsning av naturreservatet och de inskränkningar som har gjorts är nödvändiga för att bevara de höga naturvärdena i området, samt att de inte går längre än vad som behövs för att tillgodose reservatets syfte. Berörda markägare har ersatts för det intrång i pågående markanvändning som reservatsbeslutet innebär.

Konsekvensutredning

Enligt förordningen (2007:1244) om konsekvensutredning vid regelgivning ska en myndighet innan beslut om föreskrifter så tidigt som möjligt utreda ordningsföreskrifternas kostnadsmissiga och övriga konsekvenser. Enligt samma förordning får myndigheten göra ett undantag från regeln om den bedömer att det saknas skäl att genomföra en konsekvensutredning. Länsstyrelsen bedömer att ordningsföreskrifterna behövs för att tillgodose syftet med naturreservatet. Föreskrifternas konsekvenser för allmänheten eller i övrigt bedöms vara så små att en särskild konsekvensutredning inte behöver upprättas.



Beskrivning av området

Area: ca 142 ha

Naturtyper: Skogsmark 136 ha, varav produktiv skog ca 127 ha

Våtmark ca 3 ha

Övrig mark ca 3 ha

Skröven är ett område utanför byn Skróven, cirka sju mil sydost om Gällivare. Området ligger på norra sidan av Skróvån som är ett biflöde till Ängesån-Kalixälven. Från bergen Vähävaara och Torasvaara sluttar terrängen med successivt minskande lutning ner i Skróvåns dalgång. I en nord-sydlig gradient varierar höjdläget från 360 till under 100 meter över havet. Båda bergstopparna och området däremellan är ovan högsta kustlinjen, och därför opåverkade av havets tidigare svallningar.

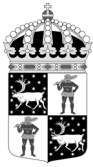
Området karakteriseras av brandpräglade tallskogar, framförallt senvuxen s.k. stavatallskog som föryngrats tätt efter skogsbrand. Stavaskog är typiskt mycket täta skogar med höga, kläna, stavlika träd och kontinuerlig självgallring av utkonkurrerade träd. Processen skapar rikliga mängder död ved och man finner inte sällan sällsynta och krävande vedlevande insekter i dessa skogar.

Förutom brandpräglad tallskog finns mindre insprängda partier med lövrik blandskog och granskog. Naturvärdena skiftar starkt från mer påverkad äldre tall- och blandskog till urskogsartade delar. De senare har rikliga inslag av 250-300-åriga överståndare med brandljud från den senaste större branden som inträffade 1868 och har lämnat sina spår över hela området. En betydligt mindre brand från cirka 1960 har också identifierats norr om vägen.

I den brandpräglade skogen finns varierande inslag av senvuxna tallöverståndare med brandljud. Dessa påträffas över större delen av området i varierande mängd. Fläckvis i riklig mängd, men inte i fuktigare partier med mycket gran och löv. Delar av området med lägre naturvärden är genomhuggna på de äldsta träden, så där finns i regel endast enstaka, spridda exemplar av de gamla tallöverståndarna. Dessa delområden utgörs av tallskog på torrare mark av lav- och ristyp som ställvis har tydlig karaktär av sandtallskog.

Dåliga svampår under inventeringen har gjort det svårt att inventera typiska mykorrhizasvampar såsom taggsvampar, musseroner m.fl. som förekommer särskilt i äldre tallskog på sandiga marker. Oavsett skogstyp hittar man däremot överallt kolade stubbar och annan kolad ved från skogsbränder, liksom gamla träd med brandljud från senaste branden. Gamla björkar med brandljud förekommer spritt i området, och även enstaka granar.

Nedanföi vägen finns en cirka fem meter hög blockrik kant, som avdelar den torrare tallheden ovanför från den friskare gran- och blandskogen nedanföi. Beståndet nedanföi är spontant uppkommet efter brand och till synes örört. Skogen är tät, flerskiktad och klen.



I områdets nordvästra del är inslaget av gammeltallar med brandljud stort. Där och i östligaste delen av reservatet finns den äldsta skogen, som till stor del är urskogsartad. Där växer högvuxen, brandpräglad tallskog där stora tallöverståndare med brandljud återfinns regelbundet. Därtill finns också grandominerade skogar med över 200 år gamla granar och rikliga mängder död ved. I denna del hittar man i regel också betydande inslag av grova, gamla lövträd såsom asp, björk och sälg. På de flacka, hedartade partierna dominerar tallskogen medan skogen övergår i grandominerad blandskog med såväl löv som tall så fort det blir en svacka i terrängen.

I det urskogsartade nordvästliga området har flera hotade arter registrerats, bland annat lavarna garnlav, knottrig blåslav och lunglav samt svamparna harticka, koralltaggsvamp, lappticka, rosenticka, violmussling och ullticka. Bland insekter har aspborre, *Corticaria interstitialis*, *Epuraea oblonga*, granbarkmögelbagge, korthårig kulhalsbock, liten brunbagge, nordvedfluga, *Olisthaerus megacepha*, *Quedius lundbergi*, *Scaphisoma subalpinur* och suturfläckad mycelbagge registrerats i området. Spår av den rödlistade tretåiga hackspetten ser man överallt i området i form av skalade unga torrträd och de karakteristiska ”ringmärkningarna” på stammar av äldre träd.

Mängden död ved är överlag sparsam till måttlig utom i de mer urskogsartade delarna. Det som främst finns är torrträd och högstubbar, medan den gamla liggande döda veden i hög grad vuxit över eller brutits ned. Tjärbränning från förr kan också vara en bidragande orsak.

Gällivare sameby nyttjar området som vinter- och vårländ för renbete.

Hur man överklagar

Detta beslut kan överklagas hos regeringen (Miljödepartementet) enligt Bilaga 3.

Beslutets ikraftträdande

Beslutet gäller från den dag det vunnit laga kraft, utom vad gäller föreskrifter med stöd av 7 kap 30 § MB, vilka gäller omedelbart.

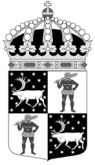
Beslutande

I detta ärende har beslut tagits av landshövding Lotta Finstorp efter föredragning av naturskyddshandläggare Fredrik Hörnsten. I den slutliga handläggningen av ärendet deltog även chefen för naturskyddsensheten Per-Anders Jonsson samt länsassessor Linda Kero.

Denna handling har godkänts digitalt och saknar därför namnunderskrift.

Så här hanterar Länsstyrelsen personuppgifter

Information om hur vi hanterar dessa finns på www.lansstyrelsen.se/dataskydd.



Länsstyrelsen
Norrbotten

BESLUT

11 (11)

Datum
2023-02-20

Diarienummer
511-8288-2020

NVR ID
2058121

Bilagor:

1. Karta över reservatet
2. Översiktskarta
3. Hur man överklagar
4. Skötselplan

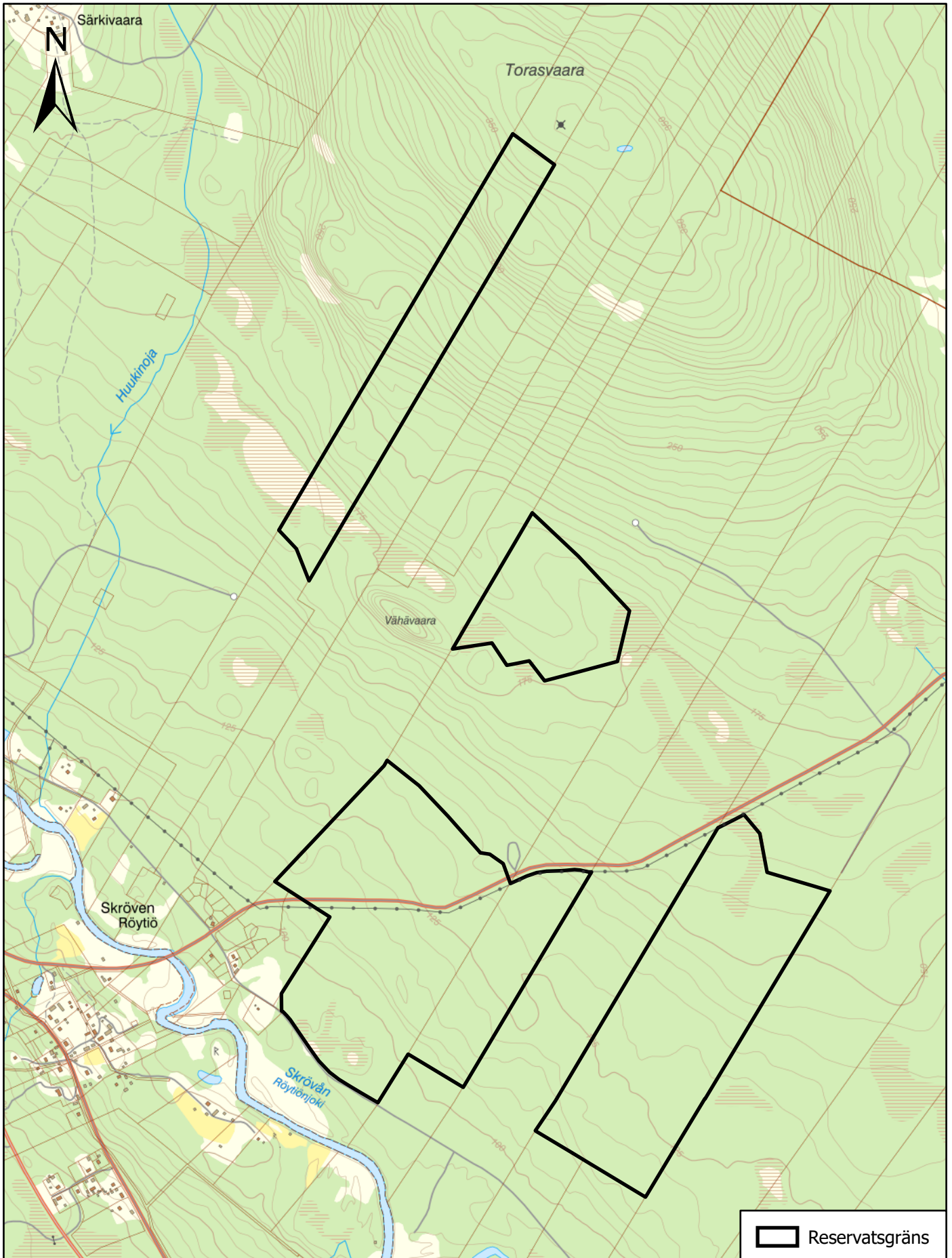
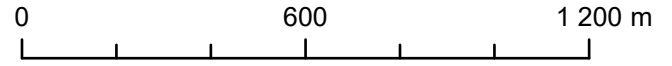


Skrövens naturreservat

Areal: ca 142 ha

Länsstyrelsen
Norrbotten

Skala: 1:16 000



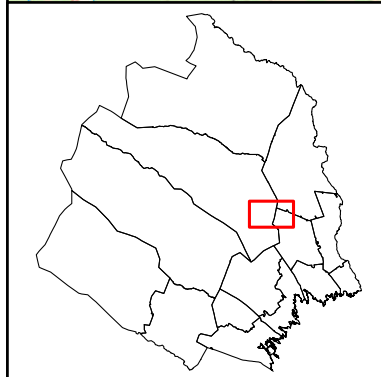
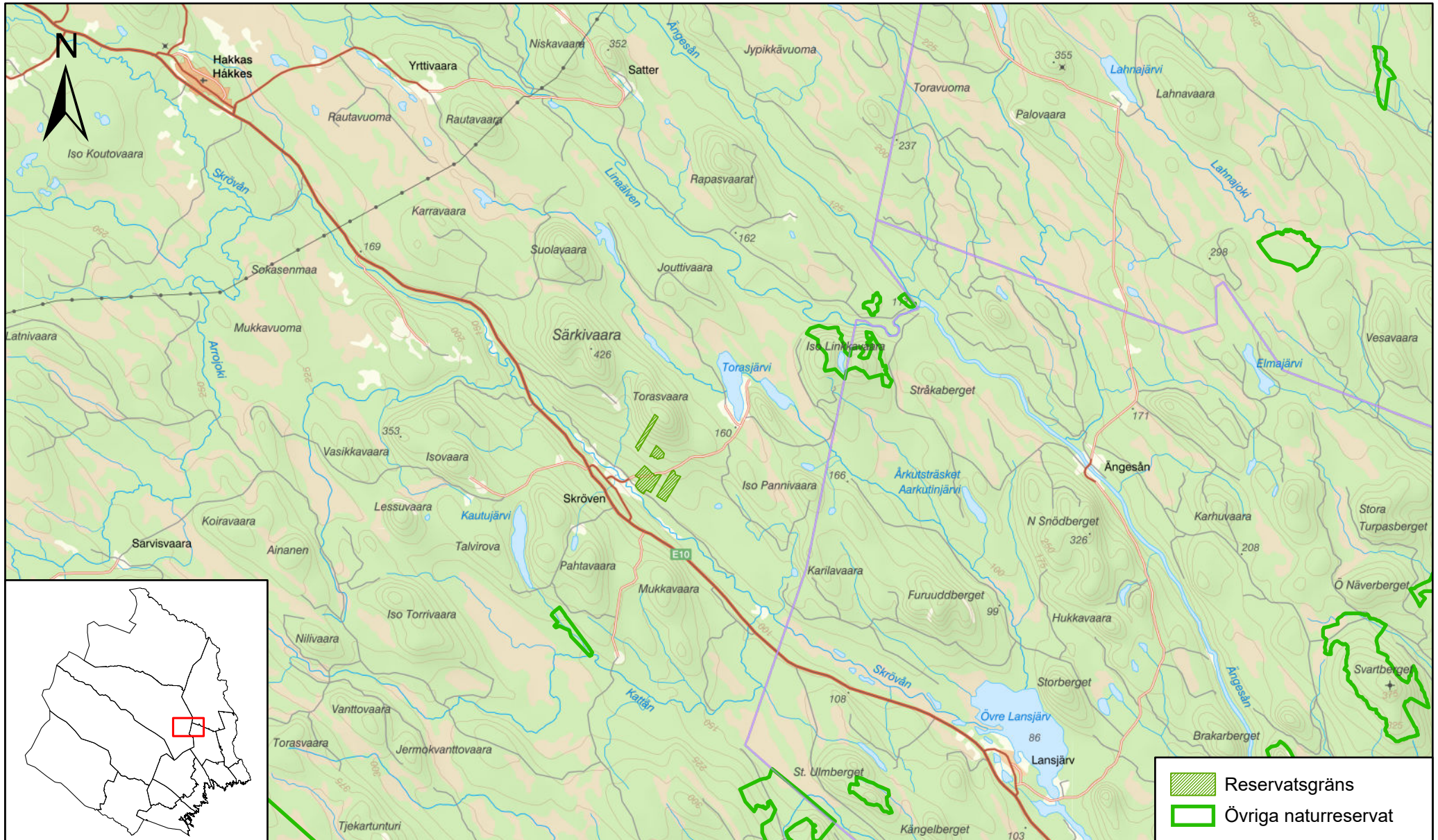
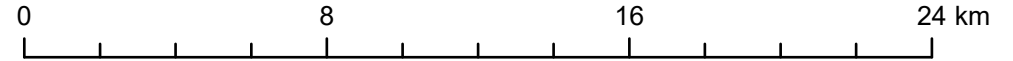


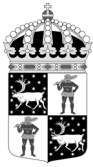
Skrövens naturreservat

Gällivare kommun

Länsstyrelsen
Norrbotten

Skala: 1:200 000





Överklagandehänvisning Regeringen

Du kan överklaga beslutet

Om du inte är nöjd med länsstyrelsens beslut, kan du skriftligen överklaga beslutet hos Regeringen.

Hur överklagar jag beslutet?

Länstyrelsen måste pröva att överklagandet har kommit in i rätt tid, innan det skickas vidare tillsammans med handlingarna i ärendet. Därför ska du lämna eller skicka din skriftliga överklagan till Länstyrelsen Norrbotten antingen via e-post; norrbotten@lansstyrelsen.se, eller med post; Länstyrelsen Norrbotten, 971 86 Luleå.

Tiden för överklagande

Ditt överklagande måste ha kommit in till länsstyrelsen **inom tre veckor från den dag du fick del av beslutet**. Om det kommer in senare kan överklagandet inte prövas. I ditt överklagande kan du be att få ytterligare tid till att utveckla dina synpunkter och skälen till att du överklagar. Sedan är det regeringen som beslutar om tiden kan förlängas.

Parter som företräder det allmänna ska ha kommit in med sitt överklagande **inom tre veckor från den dag då beslutet meddelades**.

Ditt överklagande ska innehålla

- Vilket beslut som överklagas, beslutets datum och diarienummer,
- hur du vill att beslutet ska ändras, samt
- varför du anser att länsstyrelsens beslut är felaktigt.

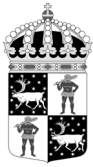
Om du har handlingar som du anser stödjer din överklagan så bör du bifoga kopior på dessa. Kontakta länsstyrelsen i förväg om du behöver bifoga filer som är större än 15 MB via e-post.

Ombud

Om du anlitar ett ombud som sköter överklagandet åt dig ska ombudet underteckna skrivelsen, bifoga en fullmakt i original från dig samt uppge sitt eget namn, adress och telefonnummer.

Behöver du veta mer?

Har du ytterligare frågor kan du kontakta länsstyrelsen via e-post, norrbotten@lansstyrelsen.se, eller via växeltelefonnummer 010-225 50 00. Ange diarienumret för detta ärende. Numret finns uppe till höger på första sidan.



Skötselplan för Skrövens naturreservat

Denna skötselplan är en bilaga till länsstyrelsens beslut 2023-02-20 om bildande av Skrövens naturreservat

Innehållsförteckning

1	Allmänt.....	1
2	Prioriterade bevarandevärden.....	1
3	Mål och åtgärder	1
3.1	Naturmiljövärden.....	1
3.2	Kulturmiljövärden.....	2
3.3	Anläggningar och information.....	2
3.4	Tillfartsvägar.....	3
4	Sammanfattning av skötselåtgärder	3
5	Källhänvisning	4
6	Bilagor.....	4

1 Allmänt

Denna skötselplan anger riktlinjerna och målen för skötseln av **Skrövens naturreservat**. Vid planering och utförande av skötselåtgärder ska syftet med naturreservatet och reservatsföreskrifterna vara styrande. Andra aktuella regelverk och riktlinjer ska också beaktas. Bevarandemålen styr vilken slags naturvårdande skötsel som planeras.

Bilaga B visar reservatets skogliga funktionsklasser och information.

Naturreservatet består av fyra privat ägda fastigheter (Skröven 3:3, 3:12, 4:7, 4:8). Större skötselåtgärder som berör annan markägare än Naturvårdsverket ska alltid föregås av samråd med markägaren.

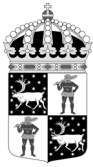
2 Prioriterade bevarandevärden

Skälen för bildandet av reservatet samt dess prioriterade bevarandevärden är den urskogsartade stavatallskogen som är tydligt brandpräglad och inhyser en stor biologisk mångfald samt höga friluftsvärden. Skogsavverkning, fragmentering eller annan exploatering skulle innebära att områdets naturvärden förstörs.

3 Mål och åtgärder

3.1 Naturmiljövärden

Naturreservatet utgör en rest av urskogsartad skog i ett annars hårt brukat landskap. Skogen är visserligen präglad av återkommande bränder, men länsstyrelsen gör ändå



bedömningen att naturvårdsnyttan av en brand skulle vara lägre än den skada som en hård brand skulle kunna innebära för ingående miljöer och arter. Med anledning av ovanstående planeras ingen naturvårdsbränning inom reservatet. Av samma skäl ska även spontant uppkomna bränder släckas inom området. Vid släckningsarbete ska så skonsamma metoder som möjligt användas och naturliga begränsningslinjer så som vägar, vattendrag och rågångar nyttjas i första hand. Fysiska ingrepp som fällning av träd eller anläggande av mineralgator ska undvikas.

Länsstyrelsen har inte genomfört någon riktad naturvärdesinventering av reservatets våtmarker. Utifrån den kunskap vi har föreslås ingen aktiv skötsel av dessa områden.

Målsättningen är att främmande arter (t ex contortatall) som bedöms utgöra ett hot mot ekosystemen inte ska förekomma i reservatet. Idag finns inga uppgifter om att contortatall eller andra främmande arter finns inom reservatet. Om contortatall eller andra främmande arter upptäcks inom naturreservatet ska detta rapporteras och åtgärdas.

Bevarandemål

- Arealen värdekärna får inte minska; målet är att arealen värdekärna ska *öka* i takt med att utvecklingsmarker uppnår statusen värdekärna.
- Naturvärden samt naturlig hydrologi ska bevaras och växt- och djurlivet ska tillåtas utvecklas fritt. Förändringar i naturtillståndet ska endast ske genom naturlig succession och naturliga processer. Bränder kan dock släckas vid behov.
- Främmande arter som t ex contortatall ska inte förekomma.

Skötselåtgärder

- Inga aktiva skötselåtgärder, med undantag för släckning av eventuella bränder samt avveckling av främmande arter som upptäcks inom reservatet.

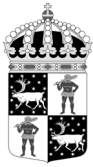
3.2 Kulturmiljövärden

I reservatet finns inga kända fornlämningar eller utpekade kulturmiljövärden. Om sådana upptäcks är det viktigt att de bevaras och att särskild hänsyn tas till fornlämnings- och kulturmiljöer så att de inte skadas vid skötselinsatser. För att undvika skador på fornlämningar eller kulturmiljövärden ska samråd ske med länsstyrelsens antikvarier inför planerade skötselåtgärder.

3.3 Anläggningar och information

Skröven är ett förhållandevis okänt utflyktsmål. Området nyttjas så vitt länsstyrelsen känner till endast i begränsad omfattning för jakt, utflykter och bärplockning. Trots att området nu ges naturreservatsstatus och områdets höga natur- och friluftslivsvärden blir mer kända för allmänheten bedömer länsstyrelsen att antalet besökare kommer att påverkas marginellt.

I området finns en skoterled. Länsstyrelsen bedömer att det inte behövs några ytterligare anordningar. Utgångspunkten för detta är att reservatet ska nyttjas för rörligt friluftsliv utifrån sina naturgivna förutsättningar.



En kraftledning passerar genom området, parallellt med vägen. Reservatsbildningen innebär inte att länsstyrelsen tar på sig något underhåll av kraftledningen utan detta kommer även fortsättningsvis att ske genom ägarens försorg.

Eftersom länsstyrelsen inte har genomfört någon fullständig inventering av anordningar och anläggningar kan det finnas sådana som länsstyrelsen inte känner till inom reservatet.

Reservatet saknar iordningsställd parkeringsplats, men det finns fullt tillräckligt med parkeringsmöjligheter för personbilar i befintliga breddningar av väg 842.

Information om naturreservatet finns på länsstyrelsens hemsida. Den platsbundna informationen utgörs av en informationsplats vid reservatets entré från vägen. Dessutom föreslås att enklare namnskyltar sätts upp där skoterleden passerar reservatsgränsen, se Bilaga B.

Skötsel mål

- Besökaren ska göras medveten om naturreservatets natur och vad man bör tänka på vid besöket.

Skötselåtgärder

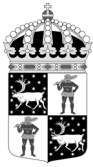
- En informationsskylt och enklare namnskyltar sätts upp på de platser som anges i Bilaga B.

3.4 Tillfartsvägar

Lämpligaste tillfartsvägen är väg 842 mellan E10 och Torasjärvi. Detta är en allmän statlig väg, se Bilaga A för dess sträckning.

Skröven 3:3, 3:12, 4:7 och 4:8 har andelar i gemensamhetsanläggningen Skröven ga:5-7. Andelstal som belöper på de delar av fastigheterna som berörs av det föreslagna naturreservatet Skröven ska avlastas fastigheterna. När naturreservatet har bildats ska länsstyrelsen, som förvaltare av naturreservatet, söka träffa överenskommelse om inträde i berörd gemensamhetsanläggning enligt 43§ Anläggningslagen. Länsstyrelsen åtar sig att skicka överenskommelsen till Lantmäteriet för godkännande och registrering samt bekosta detta.

Om överenskommelse inte kan träffas kan länsstyrelsen eller fastighetsägare ansöka om omprövning av gemensamhetsanläggningen. Fördelning av kostnaden för en sådan förrättning beslutas av Lantmäterimyndigheten. Staten åtar sig att betala förrättningskostnaden avseende Skröven 3:3, 3:12, 4:7 och 4:8 till den del som avser kostnad för uppdelning av andelstalet p.g.a. reservatsbildningen.



4 Sammanfattning av skötselåtgärder

Avsnitt	Vad	När
	Översyn och eventuell revidering av Skötselplan	Senast 2033
3.1	Naturmiljövården	
	Borttagande av främmande arter	<i>Snarast och därefter vid behov</i>
3.3	Information och anläggningar	
	En informationsskylt och enklare namnskyltar sätts upp vid de platser som anges i Bilaga B	Snarast efter att beslutet vunnit laga kraft

5 Källhänvisning

Mats Karström 1997	Indikatorarter för identifiering av naturskogar i Norrbotten, NV:s rapport 4692.
Länsstyrelsen 2016	Data från fältinventering
Länsstyrelsen 2018	Data från fältinventering
Länsstyrelsen 2020	Vedinsekter i lövrika naturskogar i Norrbotten
Länsstyrelsen 2020	Helikopterinventering

6 Bilagor

- A. Översigtskarta
- B. Skogliga funktionsklasser, anläggningar och information

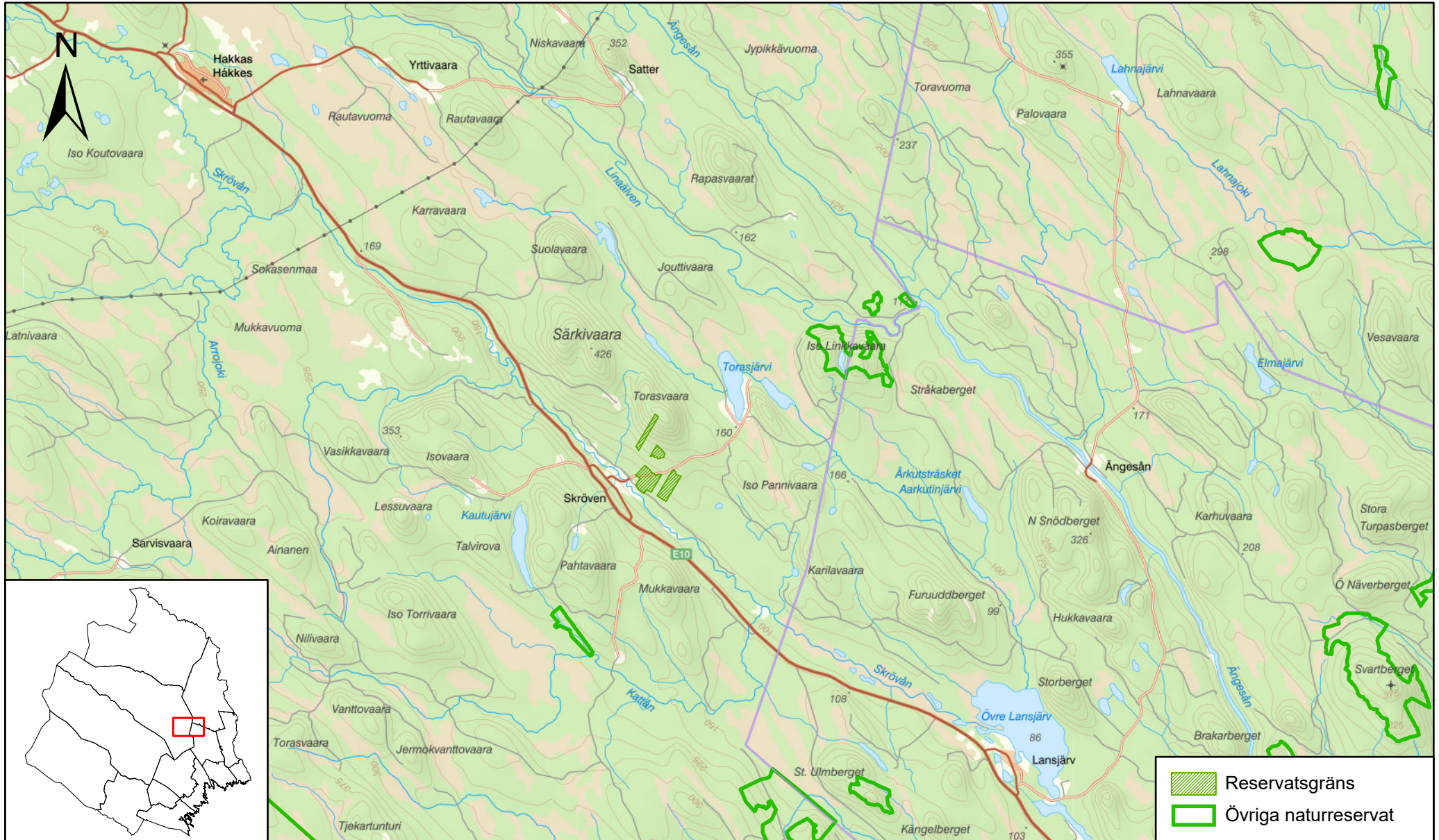
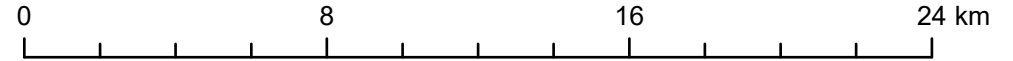


Skrövens naturreservat

Gällivare kommun

Länsstyrelsen
Norrbotten

Skala: 1:200 000





Skrövens naturreservat

Skogliga funktionsklasser, anläggningar och information

Länstyrelsen
Norrbotten

Skala: 1:16 000

0 600 1 200 m

