



Enligt sändlista

Beslut om bildande av naturreservatet Predikstolberget i Åsele kommun

(3 bilagor)

Beslut

Länstyrelsen i Västerbotten beslutar med stöd av 7 kap. 4 § miljöbalken att det område som redovisas på bifogad karta, bilaga 1, ska vara naturreservat.

För att uppnå och tillgodose syftet med naturreservatet Predikstolberget beslutar Länstyrelsen med stöd av 7 kap. 5, 6 och 30 §§ miljöbalken samt 22 § första stycket förordningen (1998:1252) om områdesskydd enligt miljöbalken m.m. att nedan angivna föreskrifter ska gälla för naturreservatet.

Med stöd av 3 § förordningen (SFS 1998:1252) om områdesskydd enligt miljöbalken fastställer Länstyrelsen bifogad skötselplan för naturreservatets långsiktiga vård, bilaga 2.

Beslutet riktar sig till var och en, fastighetsägare och innehavare av särskild rätt, vars rättigheter att använda mark- och vattenområden berörs inom reservatsområdet. Beslutet riktar sig även till allmänheten.

Föreskrifterna under C, enligt 7 kap. 30 § miljöbalken om rätten att färdas och vistas och om ordningen i övrigt inom naturreservatet, gäller omedelbart även om beslutet överklagas.

Fakta om naturreservatet

Namn:	Predikstolberget
Dossiernummer:	2402421
NVR-id:	2058922
Kommun:	Åsele
Län:	Västerbotten
Lägesbeskrivning:	30 km SO om Åsele
Mittkoordinat:	7092096, 632502 (SWEREF99TM)
Naturgeografisk region:	30a, Norrlands vågiga bergskullterräng med mellanboreala skogsområden
Gräns:	Se bifogad beslutskarta, bilaga 1
Markägare:	Enskilda
Fastigheter:	Lakasjö 1:24, Lakasjö 1:29
Förvaltare:	Länstyrelsen Västerbotten

Totalareal:	214 hektar
Areal skogsmark:	205 hektar
Areal produktiv skog:	194 hektar
Areal våtmark:	4 hektar
Areal vatten:	1 hektar

Arealer enligt Nationella Marktäckedata (NMD).

Syftet med naturreservatet

Syftet med naturreservatet Predikstolberget är att bevara, vårda, och återställa värdefulla naturmiljöer i form av boreala barnaturskogar och andra ingående naturmiljöer samt naturreservatets helhetsvärden i form av ett sammanhängande naturlandskap med i huvudsak orörd karaktär. Syftet är också att vårda och bevara den biologiska mångfalden knuten till dessa miljöer. Ett syfte är också att inom ramen för bevarandet av biologisk mångfald och naturmiljöer tillgodose behovet av områden för friluftslivet.

Hur syftet ska uppnås

Syftet ska uppnås dels genom att området utvecklas fritt genom naturliga processer, som exempelvis översvämning, stormfällning, frostvittring, ras och skred samt svampars och insekters nedbrytning av ved.

Syftet kan även uppnås genom att:

- naturvårdsbränna brandpräglad skog och yngre skogar i restaurerings-syfte
- utföra brandefterliknande åtgärder
- öka variationen eller främja lövandelen i områdets ungskogar och medelålders skogar
- återställa struktur och hydrologi i sjöar, vattendrag, våtmarker och skogar
- ta bort främmande arter
- underlätta för allmänhetens friluftsliv

Skälen för beslutet

Predikstolberget är ett relativt stort område som till stora delar utgörs av talldominerad naturskog med god åldersspridning. Delar är urskogsartade. Området har mycket höga naturvärden knutna till gammal, brandpräglad skog med ett stort inslag av gamla tallar, ett stort inslag av grov och gammal asp, samt död ved av hög kvalitet. Stora delar av området är påfallande orört och inte påverkat av sentida skogsbruk. I området finns ett stort antal rödlistade arter hittade som är knutna till och beroende av gammal skog. Området ligger centralt i en skoglig värde-trakt.

I reservatet finns viktiga livsmiljöer för många naturskogslevande indikatorarter och rödlistade arter som är beroende av naturskogsmiljöer och därför har mycket små möjligheter att fortleva i ett brukat skogslandskap.

De höga naturvärden som dokumenterats kräver ett omfattande och långsiktigt skydd för att de ska kunna bevaras och utvecklas. Genom

reservatsbeslutet undanröjs hot från skogsbruk, annan exploatering och andra åtgärder. Förutsättningarna för att bevara och utveckla naturreservatets naturmiljöer, med därtill hörande strukturer, processer och arter förbättras.

Genom beslutet bevaras också möjligheten att uppleva ett förhållandevis opåverkat naturlandskap.

Reservatsföreskrifter

För att uppnå syftet med reservatet gäller följande föreskrifter.

A. Föreskrifter enligt 7 kap. 5 § andra stycket miljöbalken om inskränkningar i rätten att använda mark- och vattenområden.

Det är förbjudet att:

1. uppföra byggnad eller annan anläggning som till exempel mast eller vindkraftverk,
2. bygga om eller ändra befintlig byggnads eller anläggnings konstruktion, funktion eller användningssätt,
3. uppföra stängsel, staket eller hägnad,
4. anlägga väg, parkeringsplats, stig, spång, bro, brygga eller liknande,
5. dra fram ledning eller rör,
6. bedriva täkt eller annan verksamhet som förändrar mark- eller bottentopografi, vattenflöden eller dräneringsförhållanden genom att exempelvis gräva, plöja, spränga, borra, schakta, dika, dämna, rensa, utfylla, muddra eller reglera,
7. tippa, dumpa eller anordna upplag,
8. utföra skogsbruksåtgärder som till exempel att avverka samt att flytta, ta bort eller på annat sätt skada levande eller döda träd eller buskar, såväl stående som liggande,
9. släppa ut eller sprida gifter, vådliga ämnen, bekämpningsmedel, jordförbättringsmedel, kalk eller växtnäringsämnen
10. inplantera för området främmande arter,
11. anlägga eller bedriva akvakultur av djur eller växter, som exempelvis fiskodling,
12. framföra motordrivet fordon i terräng, med undantag för snöskoterkörning vintertid på snötäckt, väl tjälad mark eller på is,
13. sätta upp skylt, plakat, affisch, inskrift eller därmed jämförbar anordning för reklam, information eller liknande ändamål, annat än tillfälligt (högst en vecka) i samband med jakt eller i samband med organiserad friluftslivsverksamhet,
14. utan länsstyrelsens tillstånd utföra restaureringsåtgärder i vattenmiljön, såsom iläggning av sten och borttagande av naturliga vandringshinder,

Det är utan Länsstyrelsens tillstånd förbjudet att:

15. sätta upp skylt, plakat, affisch, inskrift eller därmed jämförbar anordning för reklam, information eller liknande ändamål, annat än tillfälligt (högst en vecka) i samband med jakt eller i samband med organiserad friluftslivsverksamhet.

B. Föreskrifter enligt 7 kap. 6 § miljöbalken om vad fastighetsägare och innehavare av särskild rätt till fastighet förpliktigas att tåla.

Markägare och innehavare av särskild rätt till marken förpliktigas att tåla att följande anordningar uppförs och åtgärder vidtas för att tillgodose syftet med reservatet, där inget annat anges avses hela naturreservatet:

1. utmärkning av reservatets gränser enligt Naturvårdsverkets riktlinjer,
2. uppsättning och underhåll av informationstavlor,
3. uppförande och underhåll av anläggningar, exempelvis parkeringsplats, vindskydd, eldstäder, stigar, spång, bro,
4. naturvårdsbränning och därtill hörande selektiva huggningar, anläggande av brandgator och liknande åtgärder,
5. skötselåtgärder för att öka variationen eller lövandelen i ungskogar och medelålders skogar genom selektiv röjning, gallring, kapning av enstaka träd, stängsling, markstörning eller liknande åtgärder,
6. brandefterliknande skötselåtgärder genom selektiv röjning, katning, kapning av enstaka träd, stängsling, markstörning eller liknande åtgärder,
7. skötselåtgärder i våtmarker och i hydrologiskt påverkad skog genom röjning av buskar och träd, igenläggning av diken, slätter, bete eller annan markstörning eller liknande åtgärder,
8. fysisk och hydrologisk återställning i sjöar och vattendrag genom återställning av rätade bäcksträckor, borttagande av vandringshinder eller andra liknande åtgärder,
9. borttagande av främmande arter,
10. borttagande av förfallna byggnader och andra anläggningar,
11. undersökning och dokumentation av områdets djur- och växtarter samt mark- och vattenförhållanden.

C. Föreskrifter enligt 7 kap. 30 § miljöbalken om rätten att färdas och vistas, samt om ordningen i övrigt, inom naturreservatet.

Det är förbjudet att:

1. göra åverkan på berg eller mark, till exempel genom att måla, borra, rista, hacka, gräva eller omlagra,
2. fälla, flytta, ta bort eller på annat sätt skada levande eller döda träd och buskar, såväl stående som liggande. Undantag gäller för att ta torra, döda kvistar för att använda till lägereld,

3. störa djurlivet, till exempel genom att klättra i boträd eller medvetet uppehålla sig nära rovfågelbo, lya eller gryt,
4. framföra motordrivet fordon i terräng med undantag för snöskoterkörning vintertid på snötäckt, väl tjälad mark eller på is,
5. insamla eller gräva upp växter, inklusive mossor, lavar, och svampar. Undantag gäller för att plocka bär, matsvamp och icke fridlysta blommor,
6. insamla ryggradslösa djur.

Det är utan Länsstyrelsens tillstånd förbjudet att:

7. sätta upp skylt, plakat, affisch, inskrift eller därmed jämförbar anordning för reklam, information eller liknande ändamål, annat än tillfälligt (högst en vecka),
8. använda naturreservatet för organiserade tävlingar, lägerverksamhet eller liknande.

Undantag från föreskrifterna

Föreskrifterna ska inte utgöra hinder för:

- a. förvaltaren av naturreservatet, eller den som förvaltaren uppdrar åt, att vidta de åtgärder som anges i B-föreskrifterna med stöd av 7 kap. 6 § miljöbalken i detta beslut, samt de nödvändiga transporter som krävs för åtgärderna,
- b. renskötsel i enlighet med rennäringslagen (1971:437) eller framföra motordrivet fordon vid renskötsel i enlighet med gällande terrängkörningslagstiftning,
- c. normalt underhåll av befintliga vägar, vägområden och broar. Träd som fallit eller hotar att falla över väg får kapas men ska lämnas i naturreservatet,
- d. uppförande av jaktorn under förutsättning att jaktornet underhålls och inte utgör en fara för allmänheten,
- e. att kvista träd och att röja buskar och sly från befintliga jaktpass i syfte att upprätthålla befintliga siktgator i skog. Stående och liggande döda träd, exempelvis torrakor, får inte upparbetas,
- f. uttransport av fälld älg, björn, hjort eller vildsvin med stöd av 1 § terrängkörningsförordningen. Fordon och färdväg ska väljas med omsorg för att minimera mark- och vegetationsskador,
- g. slyröjning, kvistning och kapning av liggande träd för underhåll av befintliga stigar,
- h. för den som har länsstyrelsens tillstånd att genomföra biotop- eller fiskevårdande åtgärder,
- i. insamling av enstaka exemplar av arter för exempelvis artbestämning och dokumentation. För den som har länsstyrelsens tillstånd är det tillåtet att genomföra vetenskapliga undersökningar eller bedriva miljöövervakning som innebär någon form av markering, fällfångst eller andra åtgärder som kan innebära påverkan på naturmiljön.

Ärendets beredning

De höga naturvärdena i naturreservatet blev först kända år 2004 i samband med Länsstyrelsens s.k. SNUS-inventering, som framför allt omfattade statlig mark men även bolagsmark och enskild mark. År 2021 avverkningsanmäldes delar av området. Länsstyrelsen inventerade därför området på nytt hösten 2021 och konstaterade mycket höga naturvärden och att området var mycket skyddsvärt. Därefter inleddes en dialog med markägaren om formellt skydd.

Hösten 2021 tillstyrkte Naturvårdsverket att Länsstyrelsen kunde påbörja förhandlingar med berörd markägare i syfte att bilda naturreservat. Efter förhandlingar mellan markägaren och staten har en överenskommelse om inträngsersättning träffats under våren 2022.

Reservatsförslaget har sänts på remiss till berörda sakägare och myndigheter för yttrande och samråd. Följande remissinstanser har yttrat sig:

Sametinget: Sametinget anser att naturreservatsbildningar i regel är positivt och främjar utvecklingen av den samiska markanvändningen och den samiska kulturen. Sametinget påpekar att det är viktigt att föreskrifterna inte hindrar samisk markanvändning och att det framgår att renskötsel och framförande av motorfordon vid renskötsel är undantaget från reservatets föreskrifter. Sametinget anser att det också bör göras ett undantag för skydds jakt på rovdjur enligt jaktförordningen (1987:905). Sametinget konstaterar att samråd ska hållas med samebyn inför större skötselåtgärder som naturvårdsbränning.

Länsstyrelsens kommentar: Jakt inom naturreservatet är tillåtet enligt gällande jaktlagstiftning, däribland skydds jakt på rovdjur.

Länsstyrelsen samråder alltid med aktuella samebyar inför större skötselåtgärder så som naturvårdsbränning.

Övriga remissinstanser har valt att inte yttra sig.

Beskrivning av reservatet

Predikstolberget ligger ca 3 km väster om byn Lakasjö i södra delen av Åsele kommun. Området domineras av Predikstolsbergets och Mesjöbergets sydliga och sydvästliga sluttningar. Sluttningarna är bitvis branta med över silade lodytor och grova block, och längs sluttningen rinner små underjordiska bäckar under de mossbeklädda blocken. Nedanför sluttningarna ligger den långsmala Mesjön. I sydost når Lakasjöbergets västligaste höjdrygg in i naturreservat. Genom områdets södra delar rinner den lilla Lakasjöbäcken.

Området skogar utgörs till största delen av gammal, brandpräglad tallnaturskog med mycket höga naturvärden. I sluttningen har skogen en beståndsålder kring 200 år med ett allmänt inslag av 300-åriga tallöverståndare med brandljud. Här finns också ett stort inslag av gamla, grova aspar samt en del björk och sälg. Död ved förekommer sparsamt-allmänt, mest som gammal, hård tallved av hög kvalitet och som ofta är kolad. Kolade brandstubbar förekommer allmänt.

I nordvästra delen av området finns en fin gammal grandominerad barr-blandskog med höjdlägeskaraktär. Fläckvis är det allmänt med 150–200 åriga hänglavsklädda granar och även sparsamt med riktigt gamla tallar. Det är även gott om lågor och hänglavar i denna del.

Längs Lakasjöbäcken växer en gammal, grandominerad och fuktig skog med en allmän förekomst av riktigt gamla granar och död ved i alla nedbrytningsstadier. Det finns även enstaka gamla tallöverståndare och grova aspar. Miljön här är mycket frodig med stora områden med strutbräken och andra låg- och högrter.

Det finns också områden som är något yngre än så. Dessa har en beståndsålder kring 80–110 år med ett allmänt inslag av 150-åriga tallar och enstaka uppemot 200 år. I delar av stavakaraktär, dvs mycket stamtät, likåldrig ca 100-årig tall med ett allmänt inslag av tallöverståndare. Allmänt inslag av klent löv, framförallt bukettbjörkar men även en del aspkloner och sälg. Död ved sparsamt som gamla tallågor, kolade stubbar och stubbrester.

Hela området är präglad av en brand för ca 200 år sedan. De allra flesta träden i området är förnygrade sedan dess, men det finns också ett allmänt inslag av riktigt gamla tallar som överlevde branden och nu har brandljud. Området är påverkat av dimensionsavverkning i varierande grad, och vissa delar troligen inte alls. Spår från sentida skogsbruk saknas i den gamla skogen.

I reservatet finns också betydande delar yngre skogar som idag saknar eller har låga naturvärden.

Länsstyrelsens motivering och bedömning

Motiv till skyddets utformning

Predikstolberget är en mycket värdefull naturmiljö som hyser en mångfald av växt- och djurarter som är knutna till dessa miljöer. Området har egenskaper och strukturer som utvecklats genom att naturliga processer fått verka relativt ostört under lång tid. För att områdets värden ska bestå behöver området därför långsiktigt skyddas från skogsbruk, vattenkraftsutbyggnad, dikning samt annan exploatering, verksamhet eller påverkan som innebär att områdets naturvärden skulle skadas. Området behöver också skyddas långsiktigt mot verksamheter som försvårar för allmänhetens tillträde till området eller som kan påverka områdets relativt opåverkade karaktär.

Reservatet är i stor utsträckning präglad av bränder som har format skogarna i många hundra år. För att kunna upprätthålla brandprägelns möjliggörs naturvårdsbränning och brandefterliknande åtgärder i de brandpräglade skogarna. Sådan skötsel kommer att gynna arter som är knutna till eller helt beroende av brandpräglad skog. I reservatet finns också skogar som saknar brandprägel och inte har brunnit på mycket lång tid. Dessa delar kan komma att utgöra viktiga brandgränser och kan tillåtas att brinna. Naturligt kommer dessa delar att brinna ytterligare eller inte alls. Reservatet innehåller även delar med ungsogar. Därför möjliggörs skötsel som kan höja naturvärdena på kortare tid än om skogen hade lämnats för fri utveckling. Många skogar och

våtmarker har historiskt dikats för att höja skogsproduktionen. I dagsläget finns inga kända diken i området, men det är ändå motiverat att möjliggöra återställande åtgärder för hydrologi och morfologi.

Det krävs ett omfattande och långsiktigt skydd för att bevara och utveckla naturreservatets värdefulla natur- och friluftsmiljöer. Länsstyrelsen bedömer att naturreservat är den lämpligaste skyddsformen för områden som Predikstolberget med sådant skötselbehov att en skötselplan krävs och där det krävs starka restriktioner under lång tid för att värdena ska bibehållas och utvecklas.

Länsstyrelsen har därför bedömt att området, i enlighet med miljöbalkens mål om skydd av värdefulla natur- och kulturmiljöer och bevarande av biologisk mångfald (1 kap. 1 § miljöbalken) samt områdets värde för friluftslivet, bör förklaras som naturreservat enligt 7 kap. 4 § miljöbalken.

Överensstämmelse med planer och strategier för skydd och förvaltning

Skyddet av Predikstolberget har hög prioritet inom länsstyrelsens uppdrag att skydda värdefull natur och bevarandet av naturreservatet Predikstolberget ligger i linje med nationella¹ och regionala strategier² och planer för skydd och skötsel av värdefull natur:

- Området har en stor mängd nyckelelement och naturvårdsarter och förhållandevis liten påverkan av modernt skogsbruk. De höga naturvärdena på beståndsnivå gör området högt prioriterat för skydd.
- Området ligger inom en värdestrakt och i ett nätverk för skog och därmed blir förutsättningarna bättre för att långsiktigt bevara och utveckla områdets utpekade värden och för att bevara, stärka och utveckla en grön infrastruktur³ på landskapsnivå.

Förenlighet med miljömål, friluftsmål och EU-direktiv

Reservatsbeslutet omfattar 205 hektar skogsmark (varav 194 ha är produktiv skog), 1 hektar vattendrag och sjö och 4 hektar våtmark med dess arter, strukturer och processer som bidrar till de nationella etappmålen om skydd av skogsmark och vattenmiljöer och i första hand stärker möjligheterna att nå miljömålet *Levande skogar* men även miljömålen *Levande sjöar och vattendrag*, *Myllrande våtmarker* och *Ett rikt växt- och djurliv*.

Reservatet bidrar även till uppfyllandet av flera av Sveriges nationella friluftsmål, däribland *Tillgång till natur för friluftsliv* och *Skyddade områden som resurs för friluftslivet*, genom att naturmiljöernas upplevelsevärden bevaras och tillgängliggörs.

¹ Naturvårdsverket och Skogsstyrelsen. 2018. *Nationell strategi för formellt skydd av skog*. Rapport 6762.

² Länsstyrelsen i Västerbottens län och Skogsvårdsstyrelsen Västerbotten. 2005. *Strategi för formellt skydd av skog i Västerbottens län. Inkl. Tillägg 2019-12-19 (dnr 511-2259-2018)*.

³ Länsstyrelsen Västerbotten. 2019. *Handlingsplan för grön infrastruktur i Västerbottens län*.

Lakasjöbäcken (ID WA46725961 i VattenInformationssystem Sverige, VISS) har inte statusklassat enligt *EU:s vattendirektiv (2000/60/EG)*⁴. Avrinningsområdet bedöms ha god ekologisk status.

Förenlighet med riksintressen (3 och 4 kap. miljöbalken) och kommunala planer

Reservatet berörs av områden (ett kärnområde och en renflyttningsled) som är av riksintresse för rennärings (3 kap. 5 § miljöbalken). Reservatet ligger också i utkanten av det påverkansområde för väderradar som är riksintresse enligt (3 kap. 9 § miljöbalken).

Ovanstående riksintressen anses av Länsstyrelsen vara förenliga med ett formellt skydd som naturreservat.

I Åsele kommuns översiktsplan (beslutad 2014) presenteras en vision för år 2030. Kommunens övergripande mål för natur- och kulturmiljövård är att värdefull natur och skogsmark för rekreation samt som plats för utrotningshotade arter skyddas. I "Vindkraftsplan för södra Lappland" finns ett utredningsområde med strax norr om reservatet. Själva reservatet berörs dock inte. I planen konstateras att storskalig vindkraftsetablering inte bör ske i utvärderad känslig naturmiljö.

Sammantaget bedömer länsstyrelsen att detta beslut om bildande av naturreservatet Predikstolberget är förenligt med en från allmän synpunkt lämplig användning av mark- och vattenresurserna samt med för området gällande kommunala planer.

Intresseprövning enligt 7 kap. 25 § miljöbalken

Länsstyrelsen bedömer sammantaget att de positiva effekterna av att bevara området överväger de negativa effekterna som orsakas av inskränkningarna i markanvändning. Vid avvägning enligt 7 kap. 25 § har Länsstyrelsen funnit att föreskrifterna inte går längre än vad som krävs för att syftet ska uppnås.

Konsekvensutredning för C-föreskrifter

I enlighet med vad som sägs i 4 och 5 §§ förordningen (SFS 2007:1244) om konsekvensutredning vid regelgivning, bedömer Länsstyrelsen att ordningsföreskrifterna enligt 7 kap. 30 § miljöbalken innebär så begränsade kostnadsmissiga och andra konsekvenser att det saknas skäl för en konsekvensutredning av regelgivning.

Upplysningar

Utöver föreskrifterna för naturreservatet gäller också andra lagar, förordningar och föreskrifter till skydd för naturmiljön, till exempel:

För anordnande av fasta renskötselänläggningar ska samråd ske med Länsstyrelsen enligt 12. kap 6 § miljöbalken, enligt vad som framgår av 7c § förordningen (SFS 1998:904) om anmälan om samråd.

⁴ Europaparlamentets och rådets direktiv 2000/60/EG av den 23 oktober 2000 om upprättande av en ram för gemenskapens åtgärder på vattenpolitikens område.

Länsstyrelsen kan med stöd av 7 kap. 7 § miljöbalken medge dispens från meddelade föreskrifter om det finns särskilda skäl och om det är förenligt med förbudet/föreskriftens syfte.

Enligt 29 kap. 2 och 2a §§ miljöbalken gäller bland annat att brott mot föreskrift som meddelats enligt 7 kap. miljöbalken kan medföra straffansvar. Har någon vidtagit åtgärd i strid med meddelad föreskrift, kan länsstyrelsen enligt 26 kap. 9 och 14 §§ miljöbalken vid vite förelägga om rättelse.

Enligt 4 § skogsvårdslagen (SFS 1979:429) ska lagens bestämmelser eller föreskrifter inte tillämpas i den mån de strider mot föreskrifter som har meddelats med stöd av 7 kap. miljöbalken.

Fridlysning av alla vilda fåglar och däggdjur samt deras ägg, ungar och bon enligt jaktlagen (1987:259). Vissa andra växt- och djurarter, exempelvis flodpärlmussla, är fridlysta enligt 8 kap. miljöbalken och artskyddsförordningen (2007:845).

Tillstånd för utsättning av fisk måste alltid sökas hos länsstyrelsen.

Reservatet omfattas av strandskyddsbestämmelserna i 7 kap. 13 - 18 §§ miljöbalken. Beslut om bygglov innebär inte att dispens från reglerna om strandskydd och reservatsföreskrifterna har beviljats. Inom naturreservat är det Länsstyrelsen som prövar ärenden om strandskydd.

Detta beslut kan överklagas hos regeringen, se bilaga 3. Den som vill göra anspråk på ersättning eller kräva inlösen av fastighet ska väcka talan hos mark- och miljödomstolen mot staten inom ett år från det att beslutet på vilket anspråket grundas har vunnit laga kraft. I annat fall går rätten till ersättning eller inlösen förlorad.

De som medverkat i beslutet

Beslutet har fattats av landshövding Helene Hellmark Knutsson med Julia Pettersson, handläggare naturreservat som föredragande. I den slutliga handläggningen har också Emil Larsson, handläggare naturreservat deltagit.

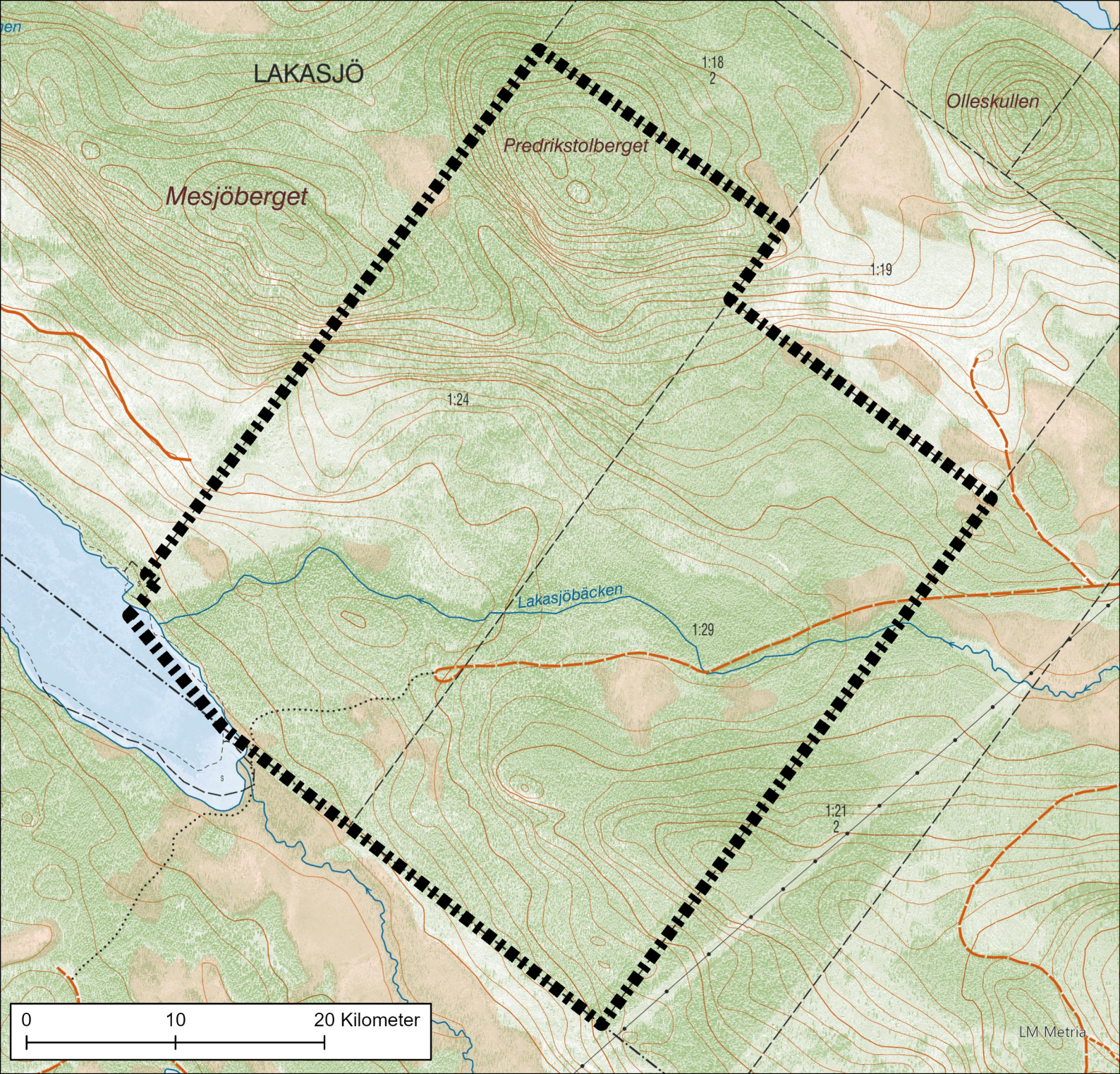
Denna handling har godkänts digitalt och saknar därför namnunderskrift.

Bilagor

1. Beslutskarta
2. Skötselplan
3. Hur man överklagar

Så här hanterar Länsstyrelsen personuppgifter

Information om hur vi hanterar dessa finns på www.lansstyrelsen.se/data-skydd



Naturresevat Predikstolberget

Åsele kommun
Västerbottens län

Bilaga 1 till beslut
med dnr 511-8829-2021



Reservatsgräns

Länsstyrelsen
Västerbotten





Länsstyrelsen
Västerbotten

Bilaga 2 – skötselplan

1(11)

Datum
2023-02-16

Diarienummer
511-8829-2021
Arkivbeteckning
2402421

SKÖTSELPLAN FÖR NATURRESERVATET PREDIKSTOLBERGET I ÅSELE KOMMUN



Foto: Emil Larsson

1. Syfte med säkerställande och skötsel

Syftet med naturreservatet Predikstolberget är att bevara, vårda, och återställa värdefulla naturmiljöer i form av boreala barnaturskogar och andra ingående naturmiljöer samt naturreservatets helhetsvärden i form av ett sammanhängande naturlandskap med i huvudsak orörd karaktär. Syftet är också att vårda och bevara den biologiska mångfalden knuten till dessa miljöer. Ett syfte är också att inom ramen för bevarandet av biologisk mångfald och naturmiljöer tillgodose behovet av områden för friluftslivet.

Hur syftet ska uppnås

Syftet ska uppnås dels genom att området utvecklas fritt genom naturliga processer, som exempelvis översvämning, stormfällning, frostvittring, ras och skred samt svampars och insekters nedbrytning av ved.

Syftet kan även uppnås genom att:

- naturvårdsbränna brandpräglad skog och yngre skogar i restaurerings-syfte
- utföra brandefterliknande åtgärder
- öka variationen eller främja lövandelen i områdets ungskogar och medelålders skogar
- återställa struktur och hydrologi i sjöar, vattendrag, våtmarker och skogar
- ta bort främmande arter
- underlätta för allmänhetens friluftsliv
- förebygga slitage och påverkan på mark, växt- och djurliv

2. Prioriterade bevarandevärden

Prioriterade bevarandevärden är

- Gammal brandpräglad tallskog
- Stort inslag av gamla och grova aspar
- Död ved av hög kvalitet
- Stor artrikedom
- Möjligheten till friluftsliv året runt

3. Uppgifter om naturreservatet

3.1. Administrativa uppgifter

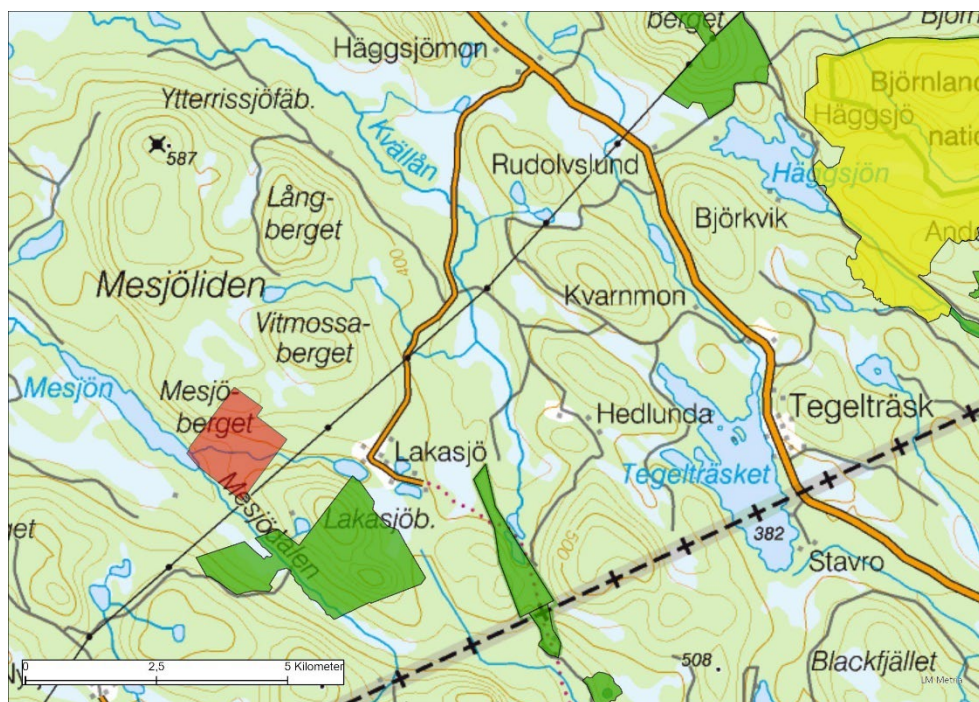
Namn:	Predikstolberget
Dossiernummer:	2402421
NVR-id:	2058922
Kommun:	Åsele
Län:	Västerbotten
Lägesbeskrivning:	30 km SO om Åsele
Mittkoordinat:	7092096, 632502 (SWEREF99TM)

Naturgeografisk region:	30a, Norrlands vågiga bergkullterräng med mellanboreala skogsområden
Gräns:	Se bifogad beslutskarta, bilaga 1
Markägare:	Enskilda markägare
Fastigheter:	Lakasjö 1:24, Lakasjö 1:29
Förvaltare:	Länsstyrelsen Västerbotten
Totalareal:	214 hektar
Areal skogsmark:	205 hektar
Areal produktiv skog:	194 hektar
Areal våtmark:	4 hektar
Areal vatten:	1 hektar

Arealer enligt Nationella Marktäckedata (NMD).

3.2. Beskrivning av naturreservatet

Predikstolberget ligger ca 3 km väster om byn Lakasjö i södra delen av Åsele kommun. Området domineras av Predikstolsbergets och Mesjöbergets sydliga och sydvästliga sluttningar. Sluttningarna är bitvis branta med över silade lodytor och grova block, och längs sluttningen rinner små underjordiska bäckar under de mossbeklädda blocken. Nedanför sluttningarna ligger den långsmala Mesjön. I sydost når Lakasjöbergets västligaste höjdrygg in i naturreservat. Genom områdets södra delar rinner den lilla Lakasjöbäcken.



Naturreservatet Predikstolberget (i rött) ligger cirka 30 km SO om Åsele. På kartan syns också några närliggande naturreservat (i grönt) samt Björnlandets nationalpark (i gult).

Geologi

Berggrunden i reservatet består av granit och gnejs. Den dominerande jordarten är morän, som på Predikstolberget och Lakasjöberget utgör ett tunt

jordtäckte där berg sticker fram i dagen på sina ställen. Här finns blockrika marker. Längs reservatets södra ände finns ett kulligt moränbacklandskap, även det blockrikt.

Skog

Området skogar utgörs till största delen av gammal, brandpräglad tallnaturskog med mycket höga naturvärden. I sluttningen har skogen en beståndsålder kring 200 år med ett allmänt inslag av 300-åriga tallöverståndare med brandljud. Här finns också ett stort inslag av gamla, grova aspar samt en del björk och sälg. Död ved förekommer sparsamt-allmänt, mest som gammal, hård tallved av hög kvalitet och som ofta är kolad. Kolade brandstubbar förekommer allmänt.

I nordvästra delen av området finns en fin gammal grandominerad barrblandskog med höjdlägeskaraktär. Fläckvis är det allmänt med 150–200 åriga hänglavsklädda granar och även sparsamt med riktigt gamla tallar. Det är även gott om lågor och hänglavar i denna del.

Längs Lakasjöbäcken växer en gammal, grandominerad och fuktig skog med en allmän förekomst av riktigt gamla granar och död ved i alla nedbrytningsstadier. Det finns även enstaka gamla tallöverståndare och grova aspar. Miljön här är mycket frodig med stora områden med strutbräken och andra låg- och högrter.

Det finns också områden som är något yngre än så. Dessa har en beståndsålder kring 80–110 år med ett allmänt inslag av 150-åriga tallar och enstaka uppemot 200 år. I delar av stavakaraktär, dvs mycket stamtät, likåldrig ca 100-årig tall med ett allmänt inslag av tallöverståndare. Allmänt inslag av klent löv, framförallt bukettbjörkar men även en del aspkloner och sälg. Död ved sparsamt som gamla tallågor, kolade stubbar och stubbrester.

Hela området är präglat av en brand för ca 200 år sedan. De allra flesta träden i området är föryngrade sedan dess, men det finns också ett allmänt inslag av riktigt gamla tallar som överlevde branden och nu har brandljud. Området är påverkat av dimensionsavverkning i varierande grad, och vissa delar troligen inte alls. Spår från sentida skogsbruk saknas i den gamla skogen.

I reservatet finns också betydande delar yngre skogar som idag saknar eller har låga naturvärden.

Våtmarker

I naturreservatet finns endast några enstaka, små våtmarker. De ingick inte i den omfattande våtmarksinventeringen som genomfördes på 1980-talet. Våtmarkerna i reservatet förefaller vara opåverkade av dikning.

Sjöar och vattendrag

Den lilla Lakasjöbäcken rinner från Lakasjön (öster om reservatet) ner i Mesjön i reservatets västra spets. Bäckens är mycket stenig och troligen helt

orensad. Mesjön är en ganska stor, långsmal sjö, varav bara en liten kil ingår i reservatet.

Arter

Naturreseptatet Predikstolberget utgör en mycket lämplig miljö för arter knutna till äldre barnaturskogar. Följande intressanta arter har påträffats (hotkategori enligt Artdatabankens Rödlista 2020¹ inom parentes där NT = nära hotad och VU = sårbar):

Doftskinn (NT), gammelgransskål (NT), granticka (NT), kilporing (NT), mjölsvärting (NT), sotticka, stor aspticka, vedticka, videticka (NT), grovticka, blanksvart spiklav (NT), blågrå svartspik (NT), bårdlav, garnlav (NT), lunglav (NT), mörk kolflarnlav (NT), skinnlav, stuplav, vedflamlav (NT), vedskivlav (NT), vitgrynig nållav (NT), spillkråka (NT) samt spår av tretåig hackspett (NT).

Kulturhistoria

Predikstolberget är omgivet av naturnamn med förledet ”Me-”: Mesjön, Mesjödalen, Mesjöliden. Ordet Mesjön är en försvenskning av det samiska ortsnamnet Mieviejaevrie.

Det finns inga registrerade fornlämningar².

Friluftsliv

Naturreseptatet är ett trevligt besöksmål för egna strövtåg och naturstudier. Reservatets sydvästra delar är lättvandrade med fin, gammal tallskog. Norra delarna är något mer svårvandrade med ganska brant terräng och inslag av steniga marker.

Reservatet saknar besöksanordningar. Naturreseptatet kan besökas året runt för t.ex vandring, fågelskådning, svamp- och bärplockning eller skidåkning.

Det finns inga markerade skoterleder i reservatet.

Renskötsel

Naturreseptatet ligger inom Vilhelmina norra och Vilhelmina södra samebyars marker. Reservatet ingår i ett kärnområde för rennäringen som är av riksintresse. Strax söder om reservatet, över Mesjön, går en flyttled.

Enligt sametingets kartor nyttjas reservatet för rennäring under förvinter, vinter och vårvinter.

4. Skötselområden för naturvärden

Reservatet är indelat i 4 skötselområden med utgångspunkt från de övergripande naturtyperna i naturreseptatet samt de åtgärder som ska genomföras

¹ SLU Artdatabanken. 2020. *Rödlistade arter i Sverige 2020*.

² Riksantikvarieämbetets databas Fornsök.

inom respektive skötselområde (bilaga 1). För varje skötselområde redovisas bevarandemål och skötselåtgärder.

För samtliga skötselområden gäller bevarandemålet att främmande arter som utgör ett hot mot den biologiska mångfalden inte ska förekomma. Det innebär att främmande arter ska kunna tas bort vid behov.

4.1. Skötselområde 1: Gammal brandpräglad tallnurskog med möjlighet till naturvårdsbränning samt brandefterliknande åtgärder (115 ha)

Skötselområdet innehåller all gammal tallskog i naturreservatet. Skogen är tydligt brandpräglad. Kring Lakasjöbäcken och i små, fuktigare delar av Predikstolbergets branta sydsluttning är skogen grandominerad och inte lika tydligt brandpräglad. Dessa delar har antagligen varit för blöta för att brinna hårt. Dessa delar kan komma att utgöra bra bränningsgränser vid en eventuell naturvårdsbränning och ingår därför i samma delområde.

Brandefterliknande åtgärder i gammal skog ska göras med försiktighet och med hänsyn till de höga naturvärdena. T.ex. ska inte ringbarkning av gran göras i de grandominerade delarna.

Predikstolberget ligger inte i en prioriterad bränningstrakt.

Bevarandemål

- Skötselområdet ska bestå av gammal, brandpräglad tallnurskog. De grandominerade delarna kan tillåtas brännas eller utvecklas fritt.
- Skötselområdet ska huvudsakligen präglas av naturliga processer såsom brand, trädens åldrande och döende, stormfällningar, insekters och svampars nedbrytning av ved samt nyetablering av träd i skogen. Normalt ska beståndet hysa betydande mängder död ved.
- Skogens struktur och sammansättning ska vara påverkad av brand eller motsvarande störning. I perioder efter en störning kan områden vara öppna och luckiga med nya spirande trädgenerationer. I senare stadier kan skogen vara mer sluten. Delar av skogen är naturligt fuktiga eller blöta och kommer därför att brinna väldigt ytligt eller inte alls, vilket är en del av dynamiken i ett brandpräglat landskap.
- Typiska arter för naturtyperna ska förekomma.

Skötselåtgärder

Bränning

Skötseln ska vara naturvårdsbränning där det är tekniskt möjligt. Skötselområdet kan delas upp och brännas i mindre delar om det bedöms lämpligt. Exakt avgränsning för de enskilda naturvårdsbränningarna tas fram i samband med den brandplan som görs inför varje enskild bränning.

Stängsling

Om den föryngring som kommer efter en bränning bedöms ha dåliga förutsättningar att utvecklas på grund av intensivt bete ska möjligheten att bygga hägn övervägas och kunna utnyttjas.

Brandefterliknande åtgärder

Om bränning inte är möjlig att genomföra ska olika brandefterliknande åtgärder kunna tillämpas, t ex ringbarkning, katning, luckhuggning eller markstörning.

Hydrologisk återställning

I den mån det finns dikningspåverkade skogar ska dessa kunna restaureras.

4.2. Skötselområde 2: Yngre barrskogar med möjlighet till naturvårdsbränning samt brandefterliknande och lövgynnande åtgärder (89 ha)

Skötselområdet består av yngre barrskogar med låga och måttliga naturvärden. I delar av skötselområdet finns ett rikligt inslag av löv, framför allt björk. Den yngre skogen är uppdelad på fyra delområden med följande åldrar: i öster ca 35-60 år gammal, i söder ca 35-65 år, i väster ca 10-20 år, och i norr ca 60 år.

Bevarandemål

- Skötselområdet ska bestå av brandpräglad, lövrik barnaturskog.
- Skötselområdet ska huvudsakligen präglas av naturliga processer såsom brand, trädens åldrande och döende, stormfällningar, insekters och svampars nedbrytning av ved samt nyetablering av träd i skogen. Normalt ska skogarna hysa betydande mängder död ved.
- Skogens struktur och sammansättning ska vara påverkad av brand eller motsvarande störning. I perioder efter en störning kan områden vara öppna och luckiga med nya spirande trädgenerationer. I senare stadier kan skogen vara mer sluten. Vissa mindre delar av skogen är naturligt fuktiga eller blöta och kommer därför att brinna väldigt ytligt eller inte alls, vilket är en del av dynamiken i ett brandpräglat landskap.
- Typiska arter för naturtyperna ska förekomma.

Skötselåtgärder

Bränning

Skötseln ska vara naturvårdsbränning där det är tekniskt möjligt. Skötselområdet kan delas upp och brännas i mindre delar om det bedöms lämpligt. Exakt avgränsning för de enskilda naturvårdsbränningarna tas fram i samband med den brandplan som görs inför varje enskild bränning.

Stängsling

Om den föryngring som kommer efter en bränning bedöms ha dåliga förutsättningar att utvecklas på grund av intensivt bete ska möjligheten att bygga hägn övervägas och kunna utnyttjas.

Brandefterliknande åtgärder

Om bränning inte är möjlig att genomföra ska olika brandefterliknande åtgärder kunna tillämpas, t ex ringbarkning, katning, luckhuggning eller markstörning.

Lövgynnande åtgärder

Selektiva röjningar och gallringar av barrträd kan genomföras för att gynna lövträd och få en mer lövrik skog.

Hydrologisk återställning

I den mån det finns dikningspåverkade skogar ska dessa kunna restaureras.

4.3. Skötselområde 3: Våtmarker med möjlighet till hydrologisk restaurering (9 ha)

Skötselområdet omfattar alla våtmarker i naturreservatet.

Bevarandemål

- Skötselområdet ska huvudsakligen bestå av fysiskt och hydrologiskt intakta våtmarker.
- I området ska det finnas olika naturligt förekommande naturmiljöer med de strukturer, vegetationstyper och arter som hör till dessa naturmiljöer.
- De hydrologiska och hydrokemiska förhållandena ska vara opåverkade. Hydrologin ska vara ostörd och det ska inte finnas några avvattnande eller tillrinnande diken eller körspår som medför negativ påverkan. Grundvattenytan ska variera naturligt och vara hög under större delen av året.
- Skötselområdet ska präglas av naturliga ekologiska och hydrologiska processer såsom nederbörd, grundvattenflöden och översvämningar.
- Typiska arter ska ha stabila eller ökande populationer inom området.

Skötselåtgärder

Huvudinriktningen är att skötselområdet ska få utvecklas fritt genom intern dynamik.

Diken som påverkar hydrologin eller den naturliga biologiska mångfalden ska kunna åtgärdas. Träd som kommit upp till följd av dikningar ska kunna avverkas. Det ska också vara möjligt att avverka enstaka träd för att kunna genomföra hydrologisk återställning inom skötselområdet.

4.4. Skötselområde 4: Sjöar och vattendrag med fri utveckling (1 ha)

Skötselområdet omfattar Lakasjöbäcken samt den lilla delen av Mesjön som ingår i naturreservatet.

Bevarandemål

- Skötselområdets sjöar och vattendrag ska ha en naturlig hydrologi och vattenkemi.
- Skötselområdets sjöar och vattendrag inklusive stränder- och strandvegetation ska präglas av naturliga processer med de strukturer och artsamhällen som hör till naturtyperna. Naturliga erosions- och ackumulationsprocesser ska tillåtas fortgå ostört och forma strukturer och livsmiljöer.
- Stränder och strandvegetation ska präglas av naturliga processer där naturliga erosions- och ackumulationsprocesser ska tillåtas fortgå ostört och forma strukturer och livsmiljöer.
- Vattenkvaliteten ska vara god med försumbar påverkan av mänskliga faktorer, t.ex. övergödande, försurande och grumlande ämnen. Det ska inte förekomma gödsling, kalkning, dikning samt inplantering av främmande arter eller utsättning av främmande fiskstammar inom skötselområdet.
- Vattenlevande organismer ska ha fria vandringsvägar.
- Typiska arter ska ha stabila eller ökande populationer inom området. Den typiska strandvegetationen ska finnas kvar.

Skötselåtgärder

Fri utveckling där de naturliga processerna tillåts fortgå ostört. Det ska vara möjligt att restaurera fysiologiskt och hydrologiskt påverkade delar.

5. Skötsel för friluftslivet

5.1. Friluftslivets förutsättningar

Naturreservatet kan besökas utifrån sina naturgivna förutsättningar för egna strövtåg och naturstudier. Naturreservatet har goda förutsättningar för friluftaktiviteter året runt t.ex. vandring, skidåkning, naturstudier, bär- och svamplockning.

Naturreservatet är ett fint komplement till de närliggande naturreservaten Mesjödalen och Stockholmsgata.

Mål för friluftslivet

- Det övergripande målet för friluftslivet är att reservatet ska vara tillgängligt för naturupplevelser, rekreation och naturstudier utifrån sina befintliga förutsättningar.

- Det ska vara möjligt att på olika sätt få information om naturreservatets upplevelsevärden inför och under besök i området. Informationen ska också bidra till att reservatets syfte att bevara naturtyper och arter uppnås.
- Reservatets intressanta naturmiljöer och arter ska kunna besökas utan att skada dem.

Åtgärder för friluftslivet

Informationen om naturreservatet ska underlätta för besökare att uppleva området, förhöja upplevelsen av besöket samt informera om gällande regler. Minst en informationsskylt, utformad i enlighet med Naturvårdsverkets anvisningar, ska sättas upp och underhållas i anslutning till reservatet. Det ska på skylten finnas en karta över reservatet, en lägesbeskrivning av skyltens plats i förhållande till reservatet samt en kort beskrivning av naturmiljöerna och föreskrifterna för allmänheten. Information om naturreservatet på länsstyrelsens webb, via appar och andra tekniska lösningar publiceras utifrån tillgängliga resurser och prioriteringar tillsammans med information om andra naturreservat i länet.

6. Övriga anläggningar

En skogsbilväg går in i reservatet från öster.

7. Nyttjanderätter

Jakt och fiske får bedrivas av jakt- och fiskerättsinnehavare enligt gällande lagstiftning och i enlighet med gällande reservatsföreskrifter. Befintliga jaktorn får finnas kvar så länge de nyttjas och underhålls. Siktgator får fortsatt röjas.

Renskötsel får bedrivas i naturreservatet enligt gällande lagstiftning.

8. Samråd med rennäring

Samråd mellan Länsstyrelsen och berörd sameby skall genomföras inför kommande skötselåtgärder som kan medföra påverkan på förutsättningarna för renskötseln. Båda parter skall kunna ta initiativ till samråd.

9. Utmärkning av gränser

Reservatet ska hållas väl utmärkt enligt svensk standard och Naturvårdsverkets anvisningar. Gränserna bör ses över vart 10:e år och målas om vid behov.

10. Sammanställning av skötselåtgärder

Tabell 1. Sammanställning av skötselåtgärder. Siffran anger prioritetsordning om genomförandet av skötselåtgärderna begränsas av tillgängliga resurser, där 1 är högsta prioritet och 3 lägsta.

Skötselåtgärd	Var	Prioritet
Montering och underhåll av informationsskylt	Se bilaga 1	1
Gränsmarkering	Se bilaga 1 i beslutet	1
Naturvårdsbränning	Skötselområde 1 och 2	2
Hägn för att motverka bete	Skötselområde 1 och 2	3
Ringbarkning av barr kring lövträd	Skötselområde 2	2
Åtgärder för att förhindra spridning och etablering av främmande arter	Hela reservatet	Vid behov

11. Uppföljning och tillsyn

Tillsynen av naturreservatet utförs av naturvårdsförvaltaren i enlighet med Naturvårdsverkets riktlinjer. Tillsynen innefattar besiktning av att reservatets föreskrifter efterlevs.

Dessutom ska naturvårdsförvaltaren följa upp utmärkningar och skyltar inom reservatet samt naturtyper och arter. Naturvårdsförvaltaren kan utse annan part att genomföra uppföljningen av naturtyper och arter. Brister och fel ska dokumenteras och åtgärdas.

Tillsynen och uppföljningen av reservatet kommer tillsammans att utgöra ett underlag för en eventuell revidering av skötselplanen.

11.1. Uppföljning av skötselåtgärder

I samband med att skötselåtgärder utförs ska utgångsläget innan åtgärden, tidpunkt för åtgärd, åtgärdens omfattning och utförande samt uppnått resultat dokumenteras för att möjliggöra en långsiktig uppföljning.

11.2. Uppföljning av bevarandemål

Naturreservatets bevarandemål ska följas upp enligt fastställda metoder för uppföljning av skyddad natur. Uppföljningen kommer att ske utifrån reservatets skötselområden (bilaga 1) och enligt indelningen i naturtyper för basinventering av skyddad natur.

Bilagor

1. Karta över skötselområden och informationsskylt

LAKASJÖ

Mesjöberget

Predikstolberget

Olleskullen

Lill-Kojmyran

Lakasjöbäcken

1:18
2

1:19

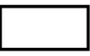





1:24

1:29

1:21
2

Bilaga 1 till skötselplan för naturreservatet Predikstolberget i Åsele kommun, dnr 511-8829-2021.

Skötselområden

-  1. Gamla skogar med möjlighet till naturvårdsbränning, brandeferliknande åtgärder och hydrologisk återställning
-  2. Yngre skogar med möjlighet till naturvårdsbränning, brandeferliknande och lövgynnande åtgärder, samt hydrologisk återställning
-  3. Våtmarker med möjlighet till hydrologisk återställning
-  4. Sjöar med möjlighet till hydrologisk återställning
-  4. Vattendrag med möjlighet till hydrologisk återställning
-  Lämplig plats för informationsskylt

