



Enligt sändlista

Beslut om bildande av naturreservatet Hobergsliden i Skellefteå kommun

(5 bilagor)

Beslut

Länstyrelsen i Västerbotten beslutar med stöd av 7 kap. 4 § miljöbalken att det område som redovisas på bifogad karta, bilaga 1, ska vara naturreservat.

För att uppnå och tillgodose syftet med naturreservatet Hobergsliden beslutar Länstyrelsen med stöd av 7 kap. 5, 6 och 30 §§ miljöbalken samt 22 § första stycket förordningen (1998:1252) om områdesskydd enligt miljöbalken m.m. att nedan angivna föreskrifter ska gälla för naturreservatet.

Enligt 3 § förordningen (1998:1252) om områdesskydd enligt miljöbalken m.m. fastställer Länstyrelsen bifogad skötselplan för naturreservatets långsiktiga vård, bilaga 4.

Beslutet riktar sig till var och en, fastighetsägare och innehavare av särskild rätt, vars rättigheter att använda mark- och vattenområden berörs inom reservatsområdet. Beslutet riktar sig även till allmänheten.

Föreskrifterna under C, enligt 7 kap. 30 § miljöbalken om rätten att färdas och vistas och om ordningen i övrigt inom naturreservatet, gäller omedelbart även om beslutet överklagas.

Fakta om naturreservatet

Namn:	Hobergsliden
Dossiernummer:	2402420
NVR-id:	2058921
Kommun:	Skellefteå
Län:	Västerbotten
Lägesbeskrivning:	25 km N om Jörn
Mittkoordinat:	7248032, 745881 (SWEREF99TM)
Naturgeografisk region:	30a, Norrlands vågiga bergkullterräng med mellanboreala skogsområden
Gräns:	Se bifogad beslutskarta, bilaga 1
Markägare:	Enskilda markägare
Fastigheter:	Hobergsliden 1:4, 1:6 och 1:11
Förvaltare:	Länstyrelsen Västerbotten
Totalareal:	242 hektar

Areal skogsmark:	217 hektar
Areal produktiv skog:	187 hektar
Areal våtmark:	16 hektar
Areal vatten:	4 hektar

Arealer enligt Nationella Marktäckedata (NMD).

Syftet med naturreservatet

Syftet med naturreservatet Hobergsliden är att bevara, vårda, och återställa värdefulla naturmiljöer i form av boreala barrnaturskogar och andra ingående naturmiljöer samt naturreservatets helhetsvärden i form av ett sammanhängande naturlandskap med i huvudsak orörd karaktär. Syftet är också att vårda och bevara den biologiska mångfalden knuten till dessa miljöer. Ett syfte är också att inom ramen för bevarandet av biologisk mångfald och naturmiljöer tillgodose behovet av områden för friluftslivet.

Hur syftet ska uppnås

Syftet ska uppnås dels genom att området utvecklas fritt genom naturliga processer, som exempelvis översvämning, stormfällning, frostvittring, ras och skred samt svampars och insekters nedbrytning av ved.

Syftet kan även uppnås genom att:

- naturvårdsbränna brandpräglad skog samt naturvårdsbränna yngre skogar i restaureringssyfte
- utföra brandefterliknande åtgärder
- öka variationen eller främja lövandelen i områdets ungskogar och medelålders skogar
- återställa struktur och hydrologi i sjöar, vattendrag, våtmarker och skogar
- ta bort främmande arter
- underlätta för allmänhetens friluftsliv

Skälen för beslutet

Hobergsliden är ett stort område som till stora delar utgörs av talldominerad naturskog. Reservatet har höga naturvärden knutna till gammal skog med ett stort inslag av gamla tallar, god åldersspridning, fin skiktning och gruppställdhet och ett allmänt lövinslag. I de finaste delarna finns även ett stort inslag av gamla till riktigt gamla träd, 250 till 300 år, och allmänt med framförallt gammal död ved. Mindre delar med grandominerade naturskogar finns också, med gott om grov, gammal gran, död ved, och ett sparsamt-allmänt inslag av asp. Stora delar av området är opåverkat av sentida skogsbruk. I området finns ett stort antal rödlistade arter funna som är knutna till och beroende av gammal skog. Området ligger centralt i en skoglig värdestrukt.

I reservatet finns viktiga livsmiljöer för många naturskogslevande indikatorarter och rödlistade arter som är beroende av naturskogsmiljöer och därför har mycket små möjligheter att fortleva i ett brukat skogslandskap.

De höga naturvärden som dokumenterats kräver ett omfattande och långsiktigt skydd för att de ska kunna bevaras och utvecklas. Genom

reservatsbeslutet undanröjs hot från skogsbruk, annan exploatering och andra åtgärder. Förutsättningarna för att bevara och utveckla naturreservatets naturmiljöer, med därtill hörande strukturer, processer och arter förbättras.

Genom beslutet bevaras också möjligheten att uppleva ett förhållandevis opåverkat naturlandskap

Reservatsföreskrifter

För att uppnå syftet med reservatet gäller följande föreskrifter.

A. Föreskrifter enligt 7 kap. 5 § andra stycket miljöbalken om inskränkningar i rätten att använda mark- och vattenområden.

Det är förbjudet att:

1. uppföra byggnad eller annan anläggning som till exempel mast eller vindkraftverk,
2. bygga om eller ändra befintlig byggnads eller anläggnings konstruktion, funktion eller användningssätt,
3. uppföra stängsel, staket eller hägnad,
4. anlägga väg, parkeringsplats, stig, spång, bro, brygga eller liknande,
5. dra fram ledning eller rör,
6. bedriva täkt eller annan verksamhet som förändrar mark- eller bottentopografi, vattenflöden eller dräneringsförhållanden genom att exempelvis gräva, plöja, spränga, borra, schakta, dika, dämna, rensa, utfylla, muddra eller reglera,
7. tippa, dumpa eller anordna upplag,
8. utföra skogsbruksåtgärder som till exempel att avverka samt att flytta, ta bort eller på annat sätt skada levande eller döda träd eller buskar, såväl stående som liggande,
9. släppa ut eller sprida gifter, vådliga ämnen, bekämpningsmedel, jordförbättringsmedel, kalk eller växtnäringsämnen
10. inplantera för området främmande arter,
11. anlägga eller bedriva akvakultur av djur eller växter, som exempelvis fiskodling,
12. framföra motordrivet fordon i terräng, med undantag för snöskoterkörning vintertid på snötäckt, väl tjälad mark eller på is,

Utan Länsstyrelsens tillstånd förbjudet att:

13. sätta upp skylt, plakat, affisch, inskrift eller därmed jämförbar anordning för reklam, information eller liknande ändamål, annat än tillfälligt (högst en vecka) i samband med jakt eller i samband med organiserad friluftslivsverksamhet.

B. Föreskrifter enligt 7 kap. 6 § miljöbalken om vad fastighetsägare och innehavare av särskild rätt till fastighet förpliktigas att tåla.

Markägare och innehavare av särskild rätt till marken förpliktigas att tåla att följande anordningar uppförs och åtgärder vidtas för att tillgodose syftet med reservatet, där inget annat anges avses hela naturreservatet:

1. utmärkning av reservatets gränser enligt Naturvårdsverkets riktlinjer,
2. uppsättning och underhåll av informationstavlor,
3. naturvårdsbränning och därtill hörande selektiva huggningar, anläggande av brandgator och liknande åtgärder,
4. brandefterliknande skötselåtgärder genom selektiv röjning, katning, kapning av enstaka träd, stängsling, markstörning eller liknande åtgärder,
5. skötselåtgärder för att öka variationen eller lövandelen i unga och medelålders skogar genom selektiv röjning, gallring, katning, kapning av enstaka träd, stängsling, markstörning eller liknande åtgärder,
6. skötselåtgärder i våtmarker och i hydrologiskt påverkad skog genom röjning av buskar och träd, igenläggning av diken, slåtter, bete eller annan markstörning eller liknande åtgärder,
7. fysisk och hydrologisk återställning i sjöar och vattendrag genom återställning av rätade bäcksträckor, borttagande av vandringshinder eller andra liknande åtgärder,
8. borttagande av främmande arter,
9. borttagande av förfallna byggnader och andra anläggningar,
10. undersökning och dokumentation av områdets djur- och växtarter samt mark- och vattenförhållanden.

C. Föreskrifter enligt 7 kap. 30 § miljöbalken om rätten att färdas och vistas, samt om ordningen i övrigt, inom naturreservatet.

Det är förbjudet att:

1. göra åverkan på berg eller mark, till exempel genom att måla, borra, rista, hacka, gräva eller omlagra,
2. fälla, flytta, ta bort eller på annat sätt skada levande eller döda träd och buskar, såväl stående som liggande. Undantag gäller för att ta torra, döda kvistar för att använda till lägereld,
3. störa djurlivet, till exempel genom att klättra i boträd eller medvetet uppehålla sig nära rovfågelbo, lya eller gryt,
4. framföra motordrivet fordon i terräng med undantag för snöskoterkörning vintertid på snötäckt, väl tjälad mark eller på is,
5. insamla eller gräva upp växter, inklusive mossor, lavar, och svampar. Undantag gäller för att plocka bär, matsvamp och icke fridlysta blommor,

6. insamla ryggradslösa djur,

Det är utan Länsstyrelsens tillstånd förbjudet att:

7. sätta upp skylt, plakat, affisch, inskrift eller därmed jämförbar anordning för reklam, information eller liknande ändamål, annat än tillfälligt (högst en vecka).
 8. använda naturreservatet för organiserade tävlingar, lägerverksamhet eller liknande.
-

Undantag från föreskrifterna

Föreskrifterna ska inte utgöra hinder för:

- a. förvaltaren av naturreservatet, eller den som förvaltaren uppdrar åt, att vidta de åtgärder som anges i B-föreskrifterna med stöd av 7 kap. 6 § miljöbalken i detta beslut, samt de nödvändiga transporter som krävs för åtgärderna,
- b. renskötsel i enlighet med rennäringslagen (1971:437) eller framföra motordrivet fordon vid renskötsel i enlighet med gällande terrängkörningslagstiftning,
- c. normalt underhåll av befintliga vägar, vägområden och broar. Träd som fallit eller hotar att falla över väg får kapas men ska lämnas i naturreservatet. Definitionen av normalt underhåll redovisas i bilaga 3,
- d. normalt underhåll (såsom t.ex. slyröjning) av befintliga stigar och traktorvägar, se bilaga 2,
- e. avverkning av träd och återkommande underhåll av två basvägar (ca 6 meter breda) samt en uppläggsplats för virke, som behövs för fortsatt brukande av de delar av fastigheterna som ligger utanför naturreservatets gräns, se bilaga 2,
- f. röjning och avverkning av buskar och träd i en zon om 15 meter runt befintliga byggnader, samt röjning och avverkning av buskar och träd som riskerar att skada hus och anläggningar. Befintliga kojor är utmärkta på karta i bilaga 2,
- g. återmontering av kojan norr om Kroktjärn, se bilaga 2,
- h. uppförande av jaktorn under förutsättning att jaktornet underhålls och inte utgör en fara för allmänheten,
- i. att kvista träd och att röja buskar och sly från befintliga jaktpass i syfte att upprätthålla befintliga siktgator i skog. Stående och liggande döda träd, exempelvis torrakor, får inte upparbetas,
- j. uttransport av fälld älg, björn, hjort eller vildsvin med stöd av 1 § terrängkörningsförordningen. Fordon och färdväg ska väljas med omsorg för att minimera mark- och vegetationsskador,
- k. insamling av enstaka exemplar av arter för exempelvis artbestämning och dokumentation. För den som har länsstyrelsens tillstånd är det tillåtet att genomföra vetenskapliga undersökningar eller bedriva miljöövervakning som innebär någon form av markering, fällfångst eller andra åtgärder som kan innebära påverkan på naturmiljön.

Ärendets beredning

De höga naturvärdena i naturreservatet blev först kända år 2004 i samband med Länsstyrelsens s.k. SNUS-inventering, som framförallt omfattade statlig mark men även bolagsmark och enskild mark. År 2014 och 2018 genomförde Länsstyrelsen kompletterande inventeringar och konstaterade höga naturvärden och att området var mycket skyddsvärt. År 2019 avverkningsanmäldes en stor del av området. I samband med det inleddes en dialog med markägarna om formellt skydd.

Hösten 2019 tillstyrkte Naturvårdsverket att Länsstyrelsen kunde påbörja förhandlingar med berörda markägare i syfte att bilda naturreservat. Efter förhandlingar mellan markägarna och staten har överenskommelser om in-trångsersättning träffats under 2021 och 2022.

Reservatsförslaget har sänts på remiss till berörda sakägare och myndigheter för yttrande och samråd. Följande remissinstanser har yttrat sig:

Markägare till Hobergsliden 1:4 och 1:6 har yttrat sig angående B-föreskriften gällande uppförande och underhåll av anläggningar, exempelvis stigar, vindskydd mm. De är emot att anlägga stigar eller andra anläggningar. De har även yttrat sig angående informationsskyltens placering. De anser att den inte är bra med tanke på att den ligger på deras väg innanför deras låsta vägbom.

Länsstyrelsens kommentar: Länsstyrelsen går markägarna till Hobergsliden 1:4 och 1:6 till mötes och tar bort föreskriften om uppförande och underhåll av anläggningar, exempelvis stigar, vindskydd mm. Länsstyrelsen har även fört en dialog med dessa markägare och kommit överens om att informationsskylten kan placeras vid bommen eller innanför den på deras väg men att bommen fortfarande hålls låst.

Sametinget: Sametinget påpekar att det är viktigt att föreskrifterna inte hindrar samisk markanvändning och att det framgår att renskötsel och framförande av motorfordon vid renskötsel är undantaget från reservatets föreskrifter. Sametinget anser att det också bör framgå att skydds jakt på rovdjur enligt jaktförordningen (1987:905) är undantaget från reservatsföreskrifterna.

Länsstyrelsens kommentar: Jakt inom naturreservatet är tillåtet enligt gällande jaktlagstiftning, däribland skydds jakt på rovdjur.

Övriga remissinstanser har valt att inte yttra sig.

Beskrivning av reservatet

Hobergsliden ligger längs Byskeälvens södra strand, 25 km norr om Jörn och 60 km väster om Byske. Byn Åselet ligger ca 10 km nedströms. Terrängen utgörs av ett småkuperat moränlandskap i söder som övergår i en stundtals brant och blockrik sluttning ner mot älven. Närmast älven finns flackare partier.

Skogarna är generellt talldominerade med olika stort inslag av inväxande gran. Mindre delar utgörs av barrblandskog, som i fuktigare områden i

svackor och kring små tjärnar domineras av gran. Mestadels dominerar dock tallen.

I de finaste delarna i väster växer glesa och välskiktade tallskogar med gott om senvuxna gammeltallar, där de äldsta är över 300 år och träd 200-250 år förekommer allmänt. Dessa delar är också de brantaste och mest storblockiga. Mängden död ved är måttlig-allmän i branten och sparsam nedanför. Spår av skogsbruk saknas i stort sett helt i detta område.

Övriga delar består av en olikåldrig tallskog, ofta med två-tre tydliga skikt: 70 år, 100-120 år, och 150-180 (-200) år. Träd tydligt äldre än 200 år förekommer mycket sparsamt eller saknas helt. I de svagare delarna saknas denna äldre generation träd, eller förekommer sparsamt. Inväxningen av gran är ganska stor i de flesta delar, vilket bidrar till skiktningen, och granar uppemot 150 år förekommer ganska allmänt. Skogen är också tydligt gruppställd i hela området. Lövträd förekommer mestadels allmänt, i de torrare tallskogarna mest som grov björk, och i granskogen finns även ett sparsamt-allmänt inslag av asp och sälg. Död ved förekommer överlag enstaka-sparsamt i dessa delar, mest som gammal lump och avverkningsstubbar samt en del färskare torrträd. I de grandominerade delarna är förekomsten av död ved allmän.

Skogen är i den branta sluttningen i väster opåverkad av skogsbruk. I övriga delar har skogsbruk inte bedrivits sedan tiden för dimensionsavverkningar för ca 100 år sedan, med små undantag. I de svagare talldelarna, där träd över 150 år saknas, har även en plockhuggning gjorts för ca 50 år sen.

Länsstyrelsens motivering och bedömning

Motiv till skyddets utformning

Hobergsliden är en mycket värdefull naturmiljö som hyser en mångfald av växt- och djurarter som är knutna till dessa miljöer. Området har egenskaper och strukturer som utvecklats genom att naturliga processer fått verka relativt ostört under lång tid. För att områdets värden ska bestå behöver området därför långsiktigt skyddas från skogsbruk, vattenkraftsutbyggnad, dikning samt annan exploatering, verksamhet eller påverkan som innebär att områdets naturvärden skulle skadas. Området behöver också skyddas långsiktigt mot verksamheter som försvårar för allmänhetens tillträde till området eller som kan påverka områdets relativt opåverkade karaktär.

Reservatet är i stor utsträckning präglad av bränder som har format skogarna under många hundra år. För att kunna upprätthålla brandprägelns möjliggöra naturvårdsbränning och brandefterliknande åtgärder i de brandpräglade skogarna. Sådan skötsel kommer att gynna arter som är knutna till eller helt beroende av brandpräglad skog. I reservatet finns också skogar som saknar brandprägel och inte har brunnit på mycket lång tid. Där är skötselinriktningen därför huvudsakligen fri utveckling. Reservatet innehåller även områden med ungskogar. Därför möjliggörs skötsel som kan höja naturvärdena på kortare tid än om skogen hade lämnats för fri utveckling. Det finns också hydrologiskt påverkade skogar, vattendrag och myrar. Därför är det motiverat att möjliggöra återställande åtgärder för hydrologi och morfologi.

Det krävs ett omfattande och långsiktigt skydd för att bevara och utveckla naturreservatets värdefulla natur- och friluftsmiljöer. Länsstyrelsen bedömer att naturreservat är den lämpligaste skyddsformen för områden som Hobergsliden med sådant skötselbehov att en skötselplan krävs och där det krävs starka restriktioner under lång tid för att värdena ska bibehållas och utvecklas.

Länsstyrelsen har därför bedömt att området, i enlighet med miljöbalkens mål om skydd av värdefulla natur- och kulturmiljöer och bevarande av biologisk mångfald (1 kap. 1 § miljöbalken) samt områdets värde för friluftslivet, bör förklaras som naturreservat enligt 7 kap. 4 § miljöbalken.

Överensstämmelse med planer och strategier för skydd och förvaltning

Skyddet av Hobergsliden har hög prioritet inom länsstyrelsens uppdrag att skydda värdefull natur och bevarandet av naturreservatet Hobergsliden ligger i linje med nationella¹ och regionala strategier² och planer för skydd och skötsel av värdefull natur:

- Området har en stor mängd nyckelelement och naturvårdsarter, och förhållandevis liten påverkan av modernt skogsbruk. De höga naturvärdena på beståndsnivå gör området högt prioriterat för skydd.
- Området ligger inom en värdetrakt och i ett nätverk för skog och därmed är förutsättningarna bättre för att långsiktigt bevara och utveckla områdets utpekade värden och för att bevara, stärka och utveckla en grön infrastruktur³ på landskapsnivå.
- Arten liten aspgelélav har påträffats vilken omfattas av Åtgärdsprogrammet för hotade arter på asp i Norrland.

Förenlighet med miljömål, friluftsmål och EU-direktiv

Reservatsbeslutet omfattar 217 hektar skogsmark (varav 187 ha är produktiv skog), 4 hektar vattendrag och sjö och 16 hektar våtmark med dess arter, strukturer och processer som bidrar till de nationella etappmålen om skydd av skogsmark och vattenmiljöer och i första hand stärker möjligheterna att nå miljömålet *Levande skogar* men även miljömålen *Levande sjöar och vattendrag*, *Myllrande våtmarker* och *Ett rikt växt- och djurliv*.

Reservatet bidrar även till uppfyllandet av flera av Sveriges nationella friluftsmål, däribland *Tillgång till natur för friluftsliv* och *Skyddade områden som resurs för friluftslivet*, genom att naturmiljöernas upplevelsevärden bevaras och tillgängliggörs.

¹ Naturvårdsverket och Skogsstyrelsen. 2018. *Nationell strategi för formellt skydd av skog*. Rapport 6762.

² Länsstyrelsen i Västerbottens län och Skogsvårdsstyrelsen Västerbotten. 2005. *Strategi för formellt skydd av skog i Västerbottens län. Inkl. Tillägg 2019-12-19 (dnr 511-2259-2018)*.

³ Länsstyrelsen Västerbotten. 2019. *Handlingsplan för grön infrastruktur i Västerbottens län*.

Bäckarna och sjöarna i reservatet har inte statusklassat enligt *EU:s vattendirektiv* (2000/60/EG)⁴.

Förenlighet med riksintressen (3 och 4 kap. miljöbalken) och kommunala planer

Reservatet berörs perifert av ett kärnområde som är av riksintresse för rennäringen (3 kap. 5 § miljöbalken). Reservatet ligger vid Byskeälven som är utpekad som riksintresse för naturvård, kulturmiljö och friluftsliv (3 kap. 6 § miljöbalken) samt riksintresse skyddade vattendrag (4 kap. 6 § miljöbalken). Byskeälven är också ett Natura 2000-område och därmed utpekad som riksintresse utifrån habitatdirektivet. Utöver detta berörs naturreservatet av ett till riksintresse för naturvård (Granberg-Hoberg, 3 kap. 6 § miljöbalken).

Ovanstående riksintressen anses av Länsstyrelsen vara förenliga med ett formellt skydd som naturreservat.

I Skellefteå kommuns vindkraftsplan från 2014 anser kommunen att vindkraft bör undvikas inom riksintressen för kulturmiljö, rennäring, naturvård och friluftsliv.

Sammantaget bedömer länsstyrelsen att detta beslut om bildande av naturreservatet Hobergsliden är förenligt med en från allmän synpunkt lämplig användning av mark- och vattenresurserna samt med för området gällande kommunala planer.

Intresseprövning enligt 7 kap. 25 § miljöbalken

Länsstyrelsen bedömer sammantaget att de positiva effekterna av att bevara området överväger de negativa effekterna som orsakas av inskränkningarna i markanvändning. Vid avvägning enligt 7 kap. 25 § har Länsstyrelsen funnit att föreskrifterna inte går längre än vad som krävs för att syftet ska uppnås.

Konsekvensutredning för C-föreskrifter

I enlighet med vad som sägs i 4 och 5 §§ förordningen (SFS 2007:1244) om konsekvensutredning vid regelgivning, bedömer Länsstyrelsen att ordningsföreskrifterna enligt 7 kap. 30 § miljöbalken innebär så begränsade kostnadsmissiga och andra konsekvenser att det saknas skäl för en konsekvensutredning av regelgivning.

Upplýsningar

Utöver föreskrifterna för naturreservatet gäller också andra lagar, förordningar och föreskrifter till skydd för naturmiljön, till exempel:

För anordnande av fasta renskötseanläggningar ska samråd ske med Länsstyrelsen enligt 12. kap 6 § miljöbalken, enligt vad som framgår av 7c § förordningen (SFS 1998:904) om anmälan om samråd.

⁴ Europaparlamentets och rådets direktiv 2000/60/EG av den 23 oktober 2000 om upprättande av en ram för gemenskapens åtgärder på vattenpolitikens område.

Länsstyrelsen kan med stöd av 7 kap. 7 § miljöbalken medge dispens från meddelade föreskrifter om det finns särskilda skäl och om det är förenligt med förbudet/föreskriftens syfte.

Enligt 29 kap. 2 och 2a §§ miljöbalken gäller bland annat att brott mot föreskrift som meddelats enligt 7 kap. miljöbalken kan medföra straffansvar. Har någon vidtagit åtgärd i strid med meddelad föreskrift, kan länsstyrelsen enligt 26 kap. 9 och 14 §§ miljöbalken vid vite förelägga om rättelse.

Enligt 4 § skogsvårdslagen (SFS 1979:429) ska lagens bestämmelser eller föreskrifter inte tillämpas i den mån de strider mot föreskrifter som har meddelats med stöd av 7 kap. miljöbalken.

Fridlysning av alla vilda fåglar och däggdjur samt deras ägg, ungar och bon enligt jaktlagen (1987:259). Vissa andra växt- och djurarter, exempelvis flodpärlmussla, är fridlysta enligt 8 kap. miljöbalken och artskyddsförordningen (2007:845).

Tillstånd för utsättning av fisk måste alltid sökas hos länsstyrelsen.

Reservatet omfattas av strandskyddsbestämmelserna i 7 kap. 13 - 18 §§ miljöbalken. Beslut om bygglov innebär inte att dispens från reglerna om strandskydd och reservatsföreskrifterna har beviljats. Inom naturreservat är det Länsstyrelsen som prövar ärenden om strandskydd.

Detta beslut kan överklagas hos regeringen, se bilaga 5. Den som vill göra anspråk på ersättning eller kräva inlösen av fastighet ska väcka talan hos mark- och miljödomstolen mot staten inom ett år från det att beslutet på vilket anspråket grundas har vunnit laga kraft. I annat fall går rätten till ersättning eller inlösen förlorad.

De som medverkat i beslutet

Beslutet har fattats av landshövding Helene Hellmark Knutsson med Julia Pettersson, handläggare naturreservat som föredragande. I den slutliga handläggningen har också Emil Larsson, handläggare naturreservat deltagit.

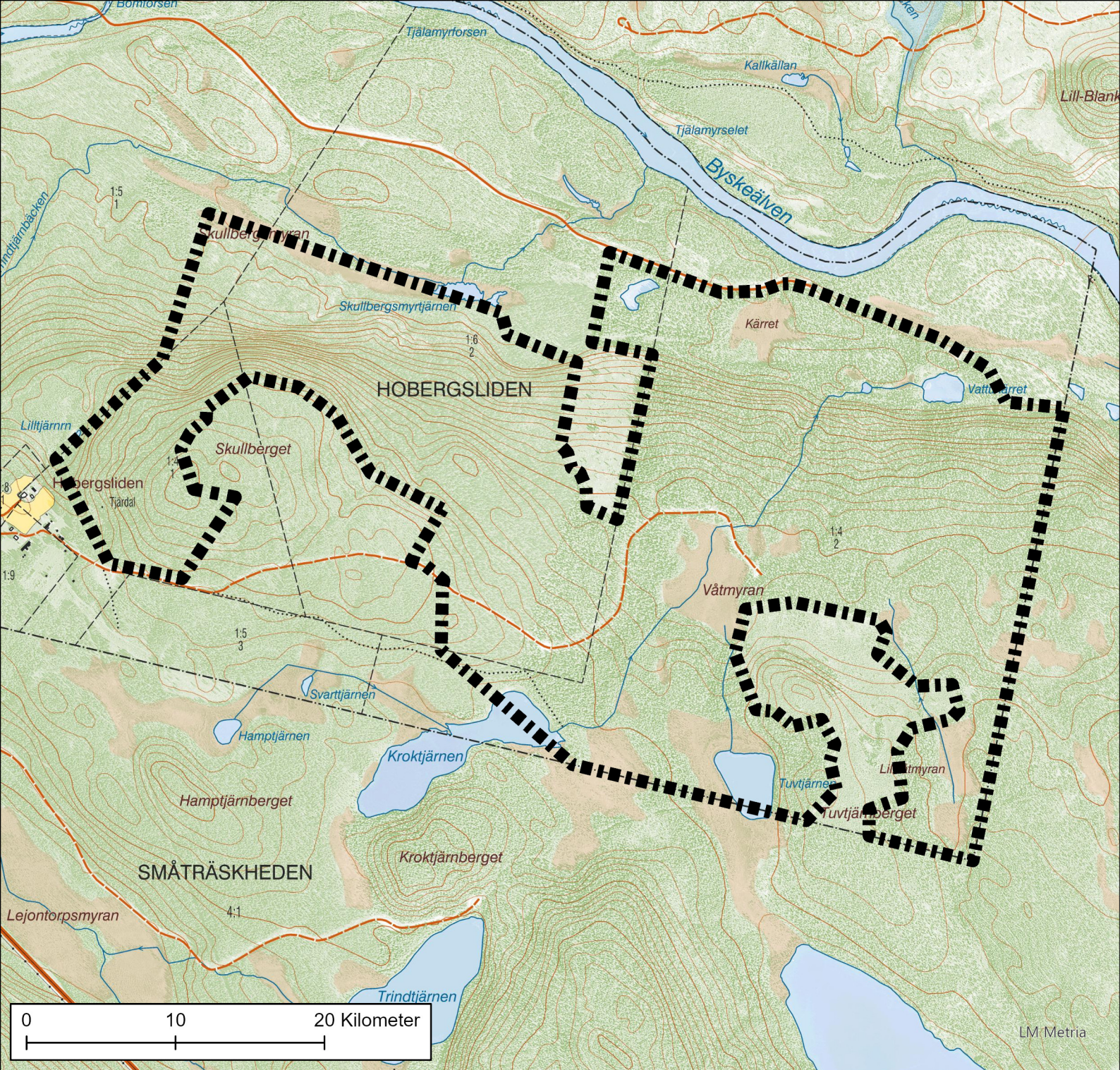
Denna handling har godkänts digitalt och saknar därför namnunderskrift.

Bilagor

1. Beslutskarta
2. Karta över befintliga stigar, kartor och kojor
3. Beskrivning av vägunderhåll
4. Skötselplan
5. Överklagandehänvisning regeringen

Så här hanterar Länsstyrelsen personuppgifter

Information om hur vi hanterar dessa finns på www.lansstyrelsen.se/data-skydd



Naturreseptat Hobergsliden

Skellefteå kommun
Västerbottens län

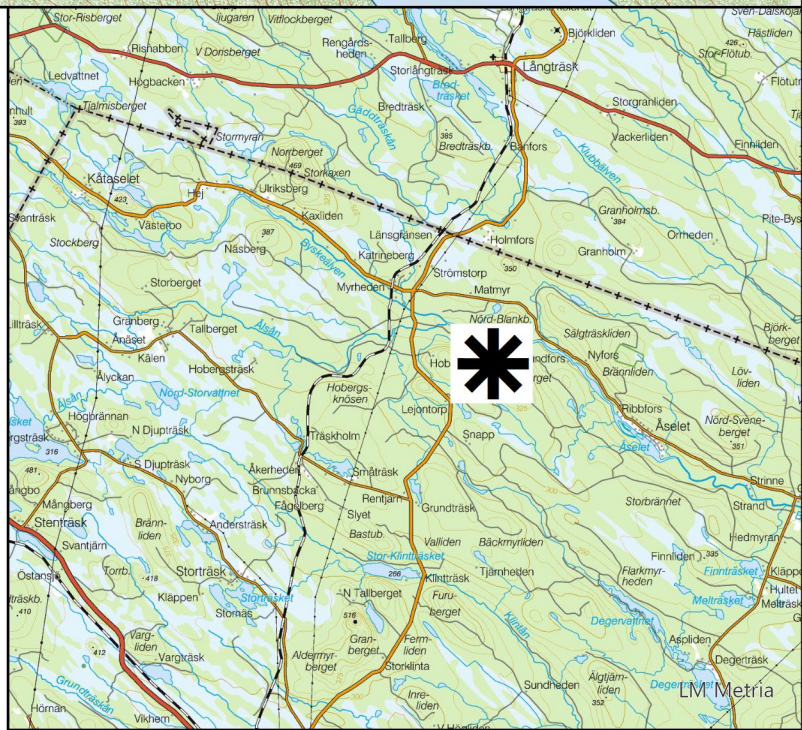
Bilaga 1 till beslut
med dnr 511-7621-2019

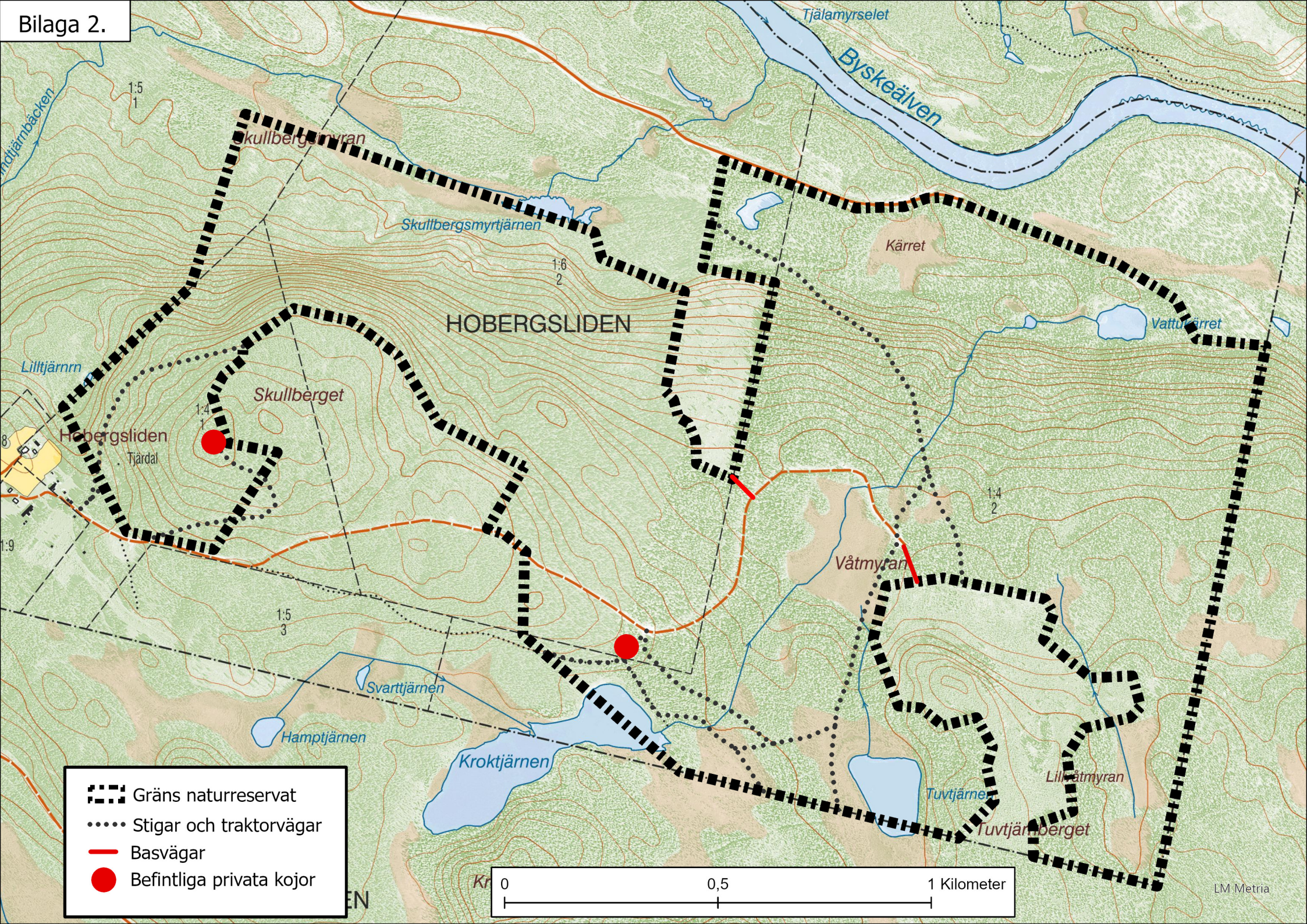


Reservatsgräns



Länsstyrelsen
Västerbotten





- Gräns naturreservat
- Stigar och traktorvägar
- Basvägar
- Befintliga privata kojor



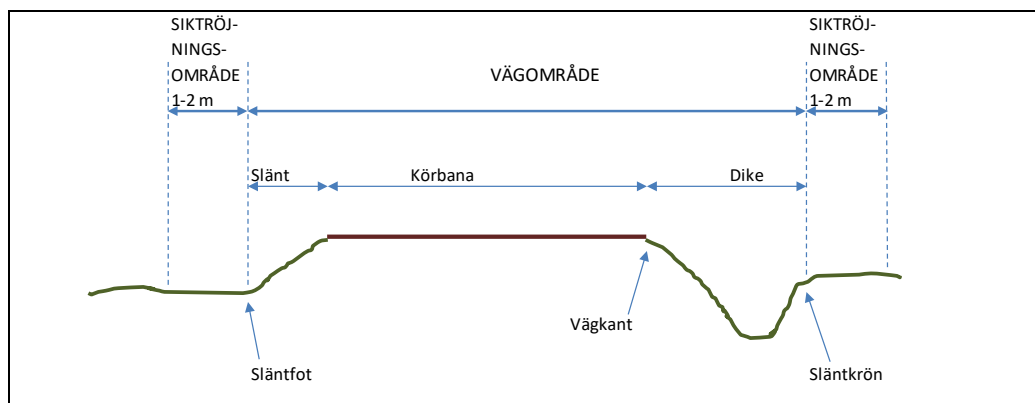
Bilaga 3.

Underhåll av väg

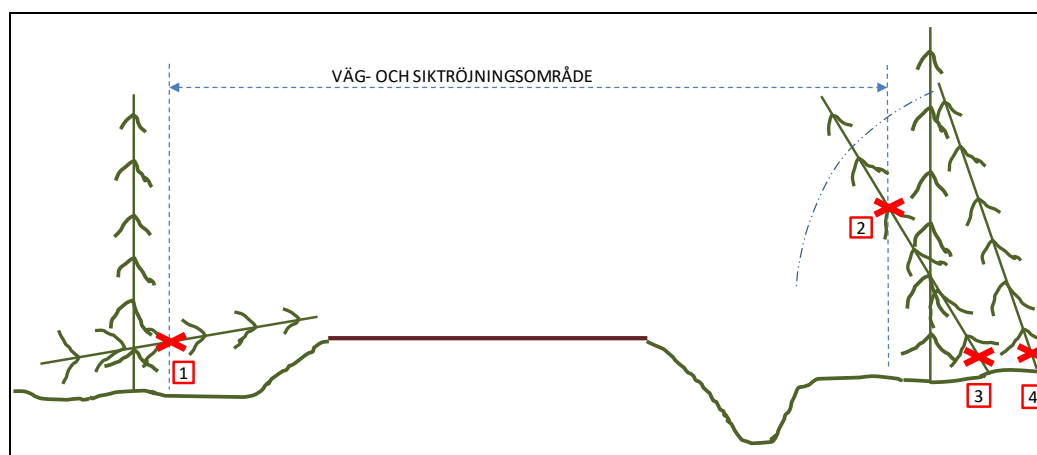
Utan hinder av naturreservatsföreskrifter äger väghållaren rätt att inom vägområdet vidta alla för vägens bestånd och brukande erforderliga åtgärder såsom till exempel dikning, hyvling, grusning, dammbindning, trädfällning, sly- och buskröjning, trumbyten, snöröjning och halkbekämpning.

Utan hinder av naturreservatsföreskrifter äger väghållaren vidare rätt att fälla träd och röja sly och buskar utanför vägområdet, inom det så kallade siktröjningsområdet, intill en bredd av en meter där vägen är i huvudsak rak och intill en bredd om två meter i innerkurvor.

Definitioner av vägområde, siktröjningsområde och väganläggningens olika delar framgår av nedanstående principskiss.



Utän hinder av naturreservatsföreskrifter äger väghållaren rätt att fälla och/eller kapa så kallade farliga kantträd med mera, i enligt med nedanstående principskiss.



Nedfallna träd som inkräktar i vägområde och/eller siktröjningsområde får kapas i gränsen för siktröjningsområdet (1). Lutande träd som inkräktar i vägområde och/eller siktröjningsområde får kapas vid gräns för siktröjningsområdet (2) alternativt vid rot (3).

Lutande träd utanför siktröjningsområdet som riskerar att inkräkta i eller falla in i siktröjningsområdet och/eller vägområdet får kapas vid rot (4).

För samtliga fall gäller att fällda och/eller kapade träd, delar av träd med mera, skall kvarlämnas i terrängen. Dock alltid utanför gräns till det så kallade siktröjningsområdet. Vid utförande av dessa åtgärder, liksom vid åtgärder för vägens bestånd och brukande i övrigt, skall väghållaren söka minimera åverkan i terrängen, det vill säga i möjligaste mån minimera skada på de naturvärden med mera som naturreservatet syftar till att skydda.

Inför större arbeten, till exempel efter omfattande stormfällning eller inför byte av vägtrumma/vägbro i vattendrag, bör länsstyrelsen underrättas i förväg om de planerade arbetena.



Länsstyrelsen
Västerbotten

Bilaga 4-skötselplan

Datum
2023-02-16

Diarienummer
511-7621-2019
Arkivbeteckning
2402420

1(11)

SKÖTSELPLAN FÖR NATURRESERVATET HOBERGSLIDEN I SKELLEFTEÅ KOMMUN



Foto: Länsstyrelsen Västerbotten

1. Syfte med säkerställande och skötsel

Syftet med naturreservatet Hobergsliden är att bevara, vårda, och återställa värdefulla naturmiljöer i form av boreala barrnaturskogar och andra ingående naturmiljöer samt naturreservatets helhetsvärden i form av ett sammanhängande naturlandskap med i huvudsak orörd karaktär. Syftet är också att vårda och bevara den biologiska mångfalden knuten till dessa miljöer. Ett syfte är också att inom ramen för bevarandet av biologisk mångfald och naturmiljöer tillgodose behovet av områden för friluftslivet.

Hur syftet ska uppnås

Syftet ska uppnås dels genom att området utvecklas fritt genom naturliga processer, som exempelvis översvämning, stormfällning, frostvittring, ras och skred samt svampars och insekters nedbrytning av ved.

Syftet kan även uppnås genom att:

- naturvårdsbränna brandpräglad skog och yngre skogar i restaurerings-syfte
- utföra brandefterliknande åtgärder
- öka variationen eller främja lövandelen i områdets ungskogar och medelålders skogar
- återställa struktur och hydrologi i sjöar, vattendrag, våtmarker och skogar
- ta bort främmande arter
- underlätta för allmänhetens friluftsliv

2. Prioriterade bevarandevärden

Prioriterade bevarandevärden är

- Naturskogsartad, gammal tallskog med god åldersspridning och fin skiktning
- Allmänt lövinslag
- Stor artrikedom

3. Uppgifter om naturreservatet

3.1. Fakta om naturreservatet

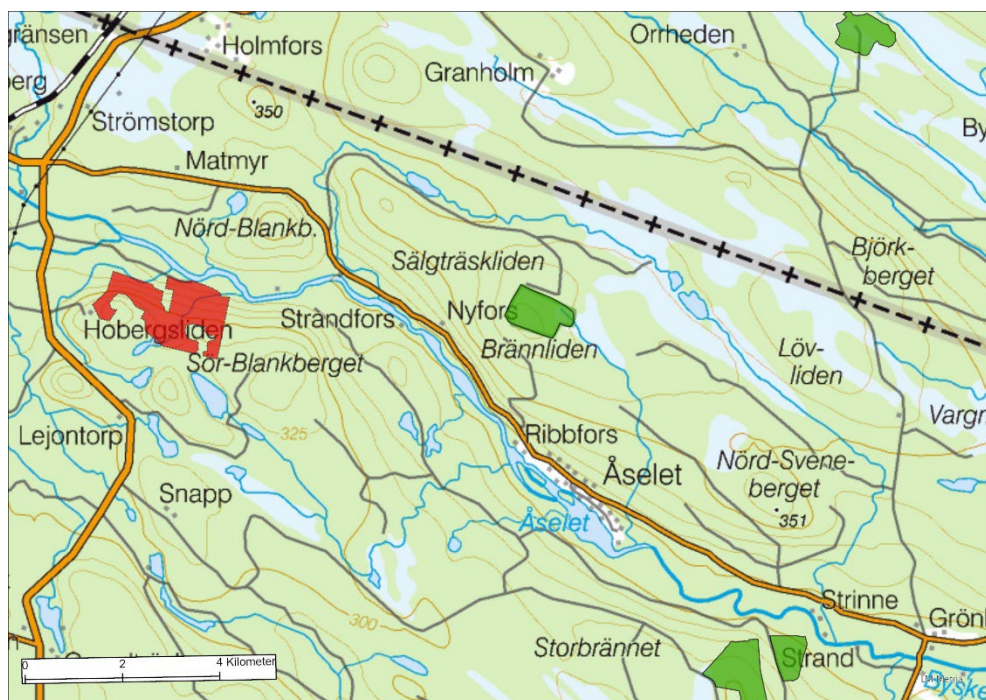
Namn:	Hobergsliden
Dossiernummer:	2402420
NVR-id:	2058921
Kommun:	Skellefteå
Län:	Västerbotten
Lägesbeskrivning:	25 km N om Jörn
Mittkoordinat:	7248032, 745881 (SWEREF99TM)
Naturgeografisk region:	30a, Norrlands vågiga bergkullterräng med mellanboreala skogsområden
Gräns:	Se bifogad beslutskarta, bilaga 1
Markägare:	Enskilda markägare

Fastigheter:	Hobergsliden 1:4, 1:6 och 1:11
Förvaltare:	Länsstyrelsen Västerbotten
Totalareal:	242 hektar
Areal skogsmark:	217 hektar
Areal produktiv skog:	187 hektar
Areal våtmark:	16 hektar
Areal vatten:	4 hektar

Arealer enligt Nationella Marktäckedata.

3.2. Beskrivning av naturreservatet

Hobergsliden ligger längs Byskeälvens södra strand, 25 km norr om Jörn och 60 km väster om Byske. Byn Åselet ligger ca 10 km nedströms. Terrängen utgörs av ett småkuperat moränlandskap i söder som övergår i en stundtals brant och blockrik sluttning ner mot älven. Närmast älven finns flackare partier.



Naturreservatet Hobergsliden (i rött) ligger cirka 25 km norr om Skellefteå. På kartan syns också några närliggande naturreservat (i grönt).

Geologi

Berggrunden består av de sura, intrusiva bergarterna gnejstonalit och granit. I de högst belägna delarna sticker berg upp i dagen. Däremellan dominerar ett småkuperat moränlandskap med inslag av små myrmarker med torv. I norr, nedanför sluttningen och ned mot Byskeälven, domineras jordarten av isälvs sediment och mer sentida älvsediment. Härnere finns också gamla isälvsrännor och övergivna, fluviala fåror.

Skog

Skogarna är generellt talldominerade med olika stort inslag av inväxande gran. Mindre delar utgörs av barrblandskog, som i fuktigare områden i svackor och kring små tjärnar domineras av gran. Mestadels dominerar dock

tallen. I de finaste delarna i väster växer glesa och välskiktade tallskogar med gott om senvuxna gammeltallar, där de äldsta är över 300 år och träd 200-250 år förekommer allmänt. Dessa delar är också de brantaste och mest storblockiga. Mängden död ved är måttlig-allmän i branten och sparsam nedanför. Spår av skogsbruk saknas i stort sett helt i detta område.

Övriga delar består av en olikåldrig tallskog, ofta med två-tre tydliga skikt: 70 år, 100-120 år, och 150-180 (-200) år. Träd tydligt äldre än 200 år förekommer mycket sparsamt eller saknas helt. I de svagare delarna saknas denna äldre generation träd, eller förekommer sparsamt. Inväxningen av gran är ganska stor i de flesta delar, vilket bidrar till skiktningen, och granar uppemot 150 år förekommer ganska allmänt. Skogen är också tydligt gruppställd i hela området. Löv förekommer mest allmänt, i de torrare tallskogarna mest som grov björk, och i granskogen finns även ett sparsamt-allmänt inslag av asp och sälg. Död ved förekommer överlag enstaka-sparsamt i dessa delar, mest som gammal lump och avverkningsstubbar samt en del färskare torrträd. I de grandominerade delarna är förekomsten av död ved allmän.

Skogen är i den branta sluttningen i väster opåverkad av skogsbruk. I övriga delar har skogsbruk inte bedrivits sedan tiden för dimensionsavverkningar för ca 100 år sedan, med små undantag. I de svagare talldelarna, där träd över 150 år saknas, har även en plockhuggning gjorts för ca 50 år sen.

Våtmarker

Våtmarkerna i reservatet är fåtaliga och små. Störst är Våtmyran centralt i reservatet. Utöver den finns Lillvåtmyran samt Kärret, den senare ligger nedanför den branta sluttningen. Några ytterligare ej namngivna små våtmarker finns, både öppna och trädbevuxna. Våtmarkerna är till synes opåverkade av dikning, men viss avvattande effekt kan finnas från vägdiken och rätade vattendrag.

Sjöar och vattendrag

Några småsjöar finns i reservatet: Tuvtjärnen, Vattukärret, samt delar av Skullbergsmyrätjärnen och Kroktjärnen. Tuvtjärnen och Kroktjärnen avvattnas av varsin liten bäck som rinner genom Våtmyran och sedan vidare nedför sluttningen till Vattukärret. Båda bäckarna förefaller vara rätade/grävda i den övre sträckningen.

Arter

Naturreservatet Hobergsliden utgör en mycket lämplig miljö för arter knutna till äldre barnaturskogar. Följande intressanta arter har påträffats (hotkategori enligt Artdatabankens Rödlista 2020¹ inom parentes där NT = nära hotad och VU = sårbar).

Blå taggsvamp (NT), harticka (NT), svart taggsvamp (NT), tallticka (NT), dvärgbägarlav (NT), liten aspgelélav (VU), luddlav, lunglav (NT), skinnlav,

¹ SLU Artdatabanken. 2020. *Rödlistade arter i Sverige 2020*.

småflikig brosklav (NT), stiftgelélav (NT), stuplav, violettgrå tagellav (NT), aspvedgnagare, mindre mörghorre.

Kulturhistoria

I Fornsök finns en tjärdal noterad i reservatets västra del, nära gården Hobergsliden. I övrigt finns inga registrerade fornlämningar.

Friluftsliv

Naturreservatet är ett trevligt besöksmål för egna strövtåg och naturstudier. Reservatet saknar besöksanordningar. Naturreservatet kan besökas året runt för t.ex. vandring, skidåkning, fågelskådning och svamp- och bärplockning.

Renskötsel

Naturreservatet ligger inom Semisjaur-Njarg samebys förvinter- och vinterbetesland, som nyttjas från senhösten till våren. En renflyttled tangerar reservatsgränsen i sydväst. Reservatet berörs perifert av ett kärnområde som är av riksintresse för rennäringen (3 kap. 5 § miljöbalken).

4. Skötselområden för naturvärden

Reservatet är indelat i fyra skötselområden med utgångspunkt från de övergripande naturtyperna i naturreservatet samt de åtgärder som ska genomföras inom respektive skötselområde (bilaga 1). För varje skötselområde redovisas bevarandemål och skötselåtgärder.

För samtliga skötselområden gäller bevarandemålet att främmande arter som utgör ett hot mot den biologiska mångfalden inte ska förekomma. Det innebär att främmande arter ska kunna tas bort vid behov.

4.1. Skötselområde 1: Gammal barrnaturskog med möjlighet till naturvårdsbränning samt brandefterliknande åtgärder (215 ha)

Skötselområdet innehåller all gammal skog i naturreservatet. Skogen är mestadels talldominerad och präglad av historiska bränder. Tydliga brandspår i form av kolad ved och brandljud är mycket sällsynta. I skötselområdet ingår också mindre delar som är grandominerade. Dessa delar är ofta blötare än intilliggande tallskog och kan användas som bränningsgränser eller tillåtas brinna, och kommer då sannolikt att brinna mindre intensivt.

Brandefterliknande åtgärder i gammal skog ska göras med försiktighet och med hänsyn till de höga naturvärdena. T.ex. ska inte ringbarkning av gran göras i de grandominerade delarna.

Hobergsliden ligger inte i en prioriterad bränningstrakt.

Bevarandemål

- Skötselområdet ska bestå av gammal barrnaturskog som i stora delar är brandpräglad.
- Skötselområdet ska huvudsakligen präglas av naturliga processer såsom brand, trädens åldrande och döende, stormfällningar, insekters och svampars nedbrytning av ved samt nyetablering av träd i skogen. Normalt ska beståndet hysa betydande mängder död ved.

- Skogens struktur och sammansättning ska vara påverkad av brand eller motsvarande störning. I perioder efter en störning kan områden vara öppna och luckiga med nya spirande trädgenerationer. I senare stadier kan skogen vara mer sluten. Delar av skogen är naturligt fuktiga eller blöta och kommer därför att brinna väldigt ytligt eller inte alls, vilket är en del av dynamiken i ett brandpräglat landskap.
- Typiska arter för naturtyperna ska förekomma.

Skötselåtgärder

Bränning

Skötseln ska vara naturvårdsbränning där det är tekniskt möjligt. Skötselområdet kan delas upp och brännas i mindre delar om det bedöms lämpligt. Exakt avgränsning för de enskilda naturvårdsbränningarna tas fram i samband med den brandplan som görs inför varje enskild bränning.

Brandefterliknande åtgärder

Om bränning inte är möjlig att genomföra ska olika brandefterliknande åtgärder kunna tillämpas, t ex katning, ringbarkning, luckhuggning eller markstörning.

Stängsling

Om den föryngring som kommer efter en bränning bedöms ha dåliga förutsättningar att utvecklas på grund av intensivt bete ska möjligheten att bygga hägn övervägas och kunna utnyttjas.

Hydrologisk återställning

I den mån det finns dikningspåverkade skogar ska dessa kunna restaureras.

4.2. Skötselområde 2: Yngre barrskogar med möjlighet till naturvårdsbränning samt brandefterliknande och lövgynnande åtgärder (1 ha)

Skötselområdet består av ett litet hygge utan naturvärden.

Bevarandemål

- Skötselområdet består av brandpräglad, lövrik barnaturskog.
- Skötselområdet ska huvudsakligen präglas av naturliga processer såsom brand, trädens åldrande och döende, stormfällningar, insekters och svampars nedbrytning av ved samt nyetablering av träd i skogen. Normalt ska skogarna hysa betydande mängder död ved.
- Skogens struktur och sammansättning ska vara påverkad av brand eller motsvarande störning. I perioder efter en störning kan områden vara öppna och luckiga med nya spirande trädgenerationer. I senare stadier kan skogen vara mer sluten. Vissa mindre delar av skogen är naturligt

fuktiga eller blöta och kommer därför att brinna väldigt ytligt eller inte alls, vilket är en del av dynamiken i ett brandpräglad landskap.

- Typiska arter för naturtyperna ska förekomma.

Skötselåtgärder

Bränning

Skötseln ska vara naturvårdsbränning där det är tekniskt möjligt. Skötselområdet kan delas upp och brännas i mindre delar om det bedöms lämpligt. Exakt avgränsning för de enskilda naturvårdsbränningarna tas fram i samband med den brandplan som görs inför varje enskild bränning.

Brandefterliknande åtgärder

Om bränning inte är möjlig att genomföra ska olika brandefterliknande åtgärder kunna tillämpas, t ex ringbarkning, luckhuggning eller markstörning.

Stängsling

Om den föryngring som kommer efter en bränning bedöms ha dåliga förutsättningar att utvecklas på grund av intensivt bete ska möjligheten att bygga hägn övervägas och kunna utnyttjas.

Lövgynnande åtgärder

Selektiva röjningar och gallringar av barrträd kan genomföras för att gynna lövträd och få en mer lövrik skog.

Hydrologisk återställning

I den mån det finns dikningspåverkan ska det kunna restaureras.

4.3. Skötselområde 3: Våtmarker med möjlighet till hydrologisk restaurering (21 ha)

Skötselområdet omfattar alla våtmarker i naturreservatet.

Bevarandemål

- Skötselområdet ska huvudsakligen bestå av fysiskt och hydrologiskt intakta våtmarker.
- I området ska det finnas olika naturligt förekommande naturmiljöer med de strukturer, vegetationstyper och arter som hör till dessa naturmiljöer.
- De hydrologiska- och hydrokemiska förhållandena ska vara opåverkade. Hydrologin ska vara ostörd och det ska inte finnas några avvattnande eller tillrinnande diken eller körspår som medför negativ påverkan. Grundvattenytan ska variera naturligt och vara hög under större delen av året.
- Skötselområdet ska präglas av naturliga ekologiska och hydrologiska processer såsom nederbörd, grundvattenflöden och översvämningar.
- Typiska arter ska ha stabila eller ökande populationer inom området.

Skötselåtgärder

Huvudinriktningen är att skötselområdet ska få utvecklas fritt genom intern dynamik.

Diken som påverkar hydrologin eller den naturliga biologiska mångfalden kan åtgärdas. Träd som kommit upp till följd av dikningar kan avverkas. Det ska också vara möjligt att avverka träd för att kunna genomföra hydrologisk återställning inom skötselområdet.

4.4. Skötselområde 4: Sjöar och vattendrag med möjlighet till hydrologisk restaurering (4 ha)

Skötselområdet omfattar alla reservatets sjöar och vattendrag.

Bevarandemål

- Skötselområdets sjöar och vattendrag ska ha en naturlig hydrologi och vattenkemi.
- Skötselområdets sjöar och vattendrag inklusive stränder- och strandvegetation ska präglas av naturliga processer med de strukturer och artsamhällen som hör till naturtyperna. Naturliga erosions- och ackumulationsprocesser ska tillåtas fortgå ostört och forma strukturer och livsmiljöer.
- Stränder och strandvegetation ska präglas av naturliga processer där naturliga erosions- och ackumulationsprocesser ska tillåtas fortgå ostört och forma strukturer och livsmiljöer.
- Vattenkvaliteten ska vara god med försumbar påverkan av mänskliga faktorer, t.ex. övergödande, försurande och grumlande ämnen. Det ska inte förekomma gödsling, kalkning, dikning samt inplantering av främmande arter eller utsättning av främmande fiskstammar inom skötselområdet.
- Vattenlevande organismer ska ha fria vandringsvägar.
- Typiska arter ska ha stabila eller ökande populationer inom området. Den typiska strandvegetationen ska finnas kvar.

Skötselåtgärder

Fri utveckling där de naturliga processerna tillåts fortgå ostört. Det ska vara möjligt att restaurera fysiologiskt och hydrologiskt påverkade delar.

5. Skötsel för friluftslivet

5.1. Friluftslivets förutsättningar

Naturreseptatet kan besökas utifrån sina naturgivna förutsättningar för egna strövtåg och naturstudier. Naturreseptatet har goda förutsättningar för friluftaktiviteter året runt t.ex. vandring, skidåkning, naturstudier, bär- och svampplockning.

Mål för friluftslivet

- Det övergripande målet för friluftslivet är att reservatet ska vara tillgängligt för naturupplevelser, rekreation och naturstudier utifrån sina befintliga förutsättningar.

- Det ska vara möjligt att på olika sätt få information om naturreservatets upplevelsevärden inför och under besök i området. Informationen ska också bidra till att reservatets syfte att bevara naturtyper och arter uppnås.
- Reservatets intressanta naturmiljöer och arter ska kunna besökas utan att skada dem.

Åtgärder för friluftslivet

Informationen om Hobergslidens naturreservat ska underlätta för besökare att uppleva området, förhöja upplevelsen av besöket samt informera om gällande regler. Minst en informationsskylt, utformad i enlighet med Naturvårdsverkets anvisningar, ska sättas upp och underhållas i anslutning till reservatet. Det ska på skylten finnas en karta över reservatet, en lägesbeskrivning av skyltens plats i förhållande till reservatet samt en kort beskrivning av naturmiljöerna, upplevelsevärden/besöksmål och föreskrifterna för allmänheten. Information om naturreservatet på länsstyrelsens webb, via appar och andra tekniska lösningar publiceras utifrån tillgängliga resurser och prioriteringar tillsammans med information om andra naturreservat i länet.

6. Övriga anläggningar

I reservatet finns även två privata kojor som inte är öppna för allmänheten, och som inte förvaltas av Länsstyrelsen. Utöver detta finns ett system av stigar, gamla traktorvägar skogsbilvägar. Dessa får fortsatt underhållas.

7. Nyttjanderätter

Jakt och fiske får bedrivas av jakt- och fiskerättsinnehavare enligt gällande lagstiftning och i enlighet med gällande reservatsföreskrifter. Befintliga jaktorn får finnas kvar så länge de nyttjas och underhålls och siktgator får röjas.

Renskötsel får bedrivas i naturreservatet enligt gällande lagstiftning.

8. Samråd med rennäring

Samråd mellan Länsstyrelsen och berörd sameby skall genomföras inför kommande skötselåtgärder i naturreservatet som kan medföra påverkan på förutsättningarna för renskötseln. Båda parter skall kunna ta initiativ till samråd.

9. Utmärkning av gränser

Reservatet ska hållas väl utmärkt enligt svensk standard och Naturvårdsverkets anvisningar. Gränserna bör ses över vart 10:e år och målas om vid behov.

10. Sammanställning av skötselåtgärder

Tabell 1. Sammanställning av skötselåtgärder. Siffran anger prioritetsordning om genomförandet av skötselåtgärderna begränsas av tillgängliga resurser, där 1 är högsta prioritet och 3 lägsta.

Skötselåtgärd	Var	Prioritet
Montering och underhåll av informationsskylt	Se bilaga 1	1
Naturvårdsbränning	Skötselområde 1 och 2	2
Hägn för att motverka bete	Skötselområde 1 och 2	3
Brandefterliknande åtgärder	Skötselområde 1 och 2	2
Variations- och lövhöjande åtgärder	Skötselområde 2	2
Hydrologisk återställning	Hela reservatet	4
Åtgärder för att förhindra spridning och etablering av främmande arter	Hela reservatet	Vid behov
Gränsmarkering	Se bilaga 1 i beslutet	1

11. Uppföljning och tillsyn

Tillsynen av naturreservatet utförs av naturvårdsförvaltaren i enlighet med Naturvårdsverkets riktlinjer. Tillsynen innefattar besiktning av att reservatets föreskrifter efterlevs.

Dessutom ska naturvårdsförvaltaren följa upp utmärkninga och skyltar inom reservatet samt naturtyper och arter. Naturvårdsförvaltaren kan utse annan part att genomföra uppföljningen av naturtyper och arter. Brister och fel ska dokumenteras och åtgärdas.

Tillsynen och uppföljningen av reservatet kommer tillsammans att utgöra ett underlag för en eventuell revidering av skötselplanen.

11.1. Uppföljning av skötselåtgärder

I samband med att skötselåtgärder utförs ska utgångsläget innan åtgärden, tidpunkt för åtgärd, åtgärdens omfattning och utförande samt uppnått resultat dokumenteras för att möjliggöra en långsiktig uppföljning.

11.2. Uppföljning av bevarandemål

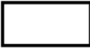





Naturreservatets bevarandemål ska följas upp enligt fastställda metoder för uppföljning av skyddad natur. Uppföljningen kommer att ske utifrån reservatets skötselområden (bilaga 1) och enligt indelningen i naturtyper för basinventering av skyddad natur.

Bilagor

1. Karta över skötselområden och informationsskylt

Bilaga 1 till skötselplan för naturreservatet Hobergsliden i Skellefteå kommun, dnr 511-7621-2019.

Skötselområden

-  1. Gamla skogar med möjlighet till naturvårdsbränning, brandeferliknande åtgärder och hydrologisk återställning
-  2. Yngre skogar med möjlighet till naturvårdsbränning, brandeferliknande och lövgynnande åtgärder, samt hydrologisk återställning
-  3. Våtmarker med möjlighet till hydrologisk återställning
-  4. Sjöar med möjlighet till hydrologisk återställning
-  4. Vattendrag med möjlighet till hydrologisk återställning
-  Förslag på placering av informations skyltar

