



Länsstyrelsen
Västerbotten

Bilaga 3 till beslut

Datum
2023-02-02

1 (49)

Ärendebeteckning
511-11504-2017
Dossier
2402413

Skötselplan för naturreservatet Norra Borgafjällen i Dorotea kommun



Korpådalen med Klöverfjället och Jiengejhtseme. Foto: Lena Lundevaller

Innehåll

Beskrivningsdel	3
1. Syfte med säkerställande och skötsel	3
Syfte	3
Hur syftet ska uppnås	3
2. Uppgifter om naturreservatet	4
Karta	4
Fakta om naturreservatet	4
3. Natura 2000	5
4. Beskrivning av naturreservatet	7
Naturgeografiska förhållanden	7
Natur	9
Arter	14
Kulturhistoria	15
Friluftsliv	17
Fiske och jakt	19
Renskötsel	19
Forskning och miljöövervakning	20
Plandel	21
5. Allmänna påverkansfaktorer	21
Klimatförändringar	21
Renskötsel och samiskt kulturarv	22
Slitage och andra störningar	22
6. Skötselområden natur	24
Förvaltning av stora rovdjur och fjällräv	26
Åtgärder för främmande arter	27
Skötselområde 1, Barrskog med fri utveckling	27
Skötselområde 2, Fjällbjörkskog med fri utveckling	28
Skötselområde 3, Våtmark med fri utveckling med möjlighet att gynna värdefull flora och fauna	29
Skötselområde 4, Fjällhed och kalvfjäll med fri utveckling	31
Skötselområde 5, Fjälläng och betesmark med möjlighet till hävd	32
Skötselområde 6, Sjöar och vattendrag med fri utveckling	33
7. Skötsel för friluftslivet	35
Friluftslivets förutsättningar	35
8. Övriga anläggningar	39
Fjälleder och friluftsanläggningar	40
Rennäringens anläggningar	42
9. Nyttjanderätter	43
Jakt och fiske	43
Byggnader och andra anläggningar	44
Vägar	44
Ved och kreatursbete	45
Samfälligheter	45
10. Utmärkning av gränser	45
11. Sammanställning av skötselåtgärder	45
12. Uppföljning och tillsyn	46
Uppföljning av skötselåtgärder	47
Uppföljning av bevarandemål	47
Källor i urval	47
Databaser, kartor och webb	48
Bilagor	49

Beskrivningsdel

I beskrivningsdelen presenteras naturreservatet och dess bevarandevärden. Beskrivningen lyfter fram reservatets syften, några administrativa uppgifter, vilka naturtyper och arter som ingår samt sammanfattande beskrivning av naturreservatets natur-, kultur- och friluftsvärden. Renskötseln och andra samiska värden i området beskrivs också.

Namn på platser anges i enlighet med Lantmäteriets kartor¹, t.ex. Norra Borgafjällen = Böörkeje och Korpån = Gaarenesjohke. En lista med några av områdets platsnamn på svenska och samiska från Lantmäteriets kartor finns i bilaga 1.

1. Syfte med säkerställande och skötsel

Syfte

Syftet med naturreservatet är att bevara och vårda områdets helhetsvärden i form av ett stort, sammanhängande fjällandskap med dess biologiska mångfald, naturliga processer och naturtyper. Syftet är också att vårda, bevara och återställa livsmiljöer knutna till ett betespräglat och i övrigt hävdad kulturlandskap, som också bidrar till områdets upplevelsevärden. Av människan påverkade, ej hävdgynnade habitat, ska kunna återställas till naturligast möjliga tillstånd.

I reservatet förekommande Natura 2000-naturtyper och -arter ska tillsammans med övriga livsmiljöer med sina naturligt förekommande växter och djur bidra till gynnsam bevarandestatus för naturtyperna och arterna på biogeografisk nivå.

Inom ramen för bevarandet av naturmiljöer ska naturreservatet också tillgodose behovet av områden för friluftslivet. Besökare ska kunna se och uppleva för fjällen och fjällskogarna typiska natur- och kulturmiljöer och arter. Naturreservatet ska även tillgodose behovet av mer ostörda och opåverkade miljöer.

Hur syftet ska uppnås

Syftet ska i huvudsak tillgodoses genom att naturmiljöerna utvecklas fritt genom intern dynamik. Naturliga processer såsom översvämning, stormfällning, frostvittring, ras och skred samt svampars och insekters nedbrytning av ved med mera tillåts fortgå ostört. Skötselåtgärder kan genomföras för att bevara hävdgynnade arter. Skötselåtgärder kan också genomföras för att bevara och återställa livsmiljöer för naturreservatets rödlistade arter och övriga skyddsvärda arter. Det ska i delar med påverkan från skogsbruk, dikning, dämning eller andra anläggningar kunna genomföras naturvårdande restaureringsåtgärder av naturmiljöer för att gynna områdets naturliga biologiska mångfald och ekologiska funktioner. För området främmande arter ska kunna tas bort.

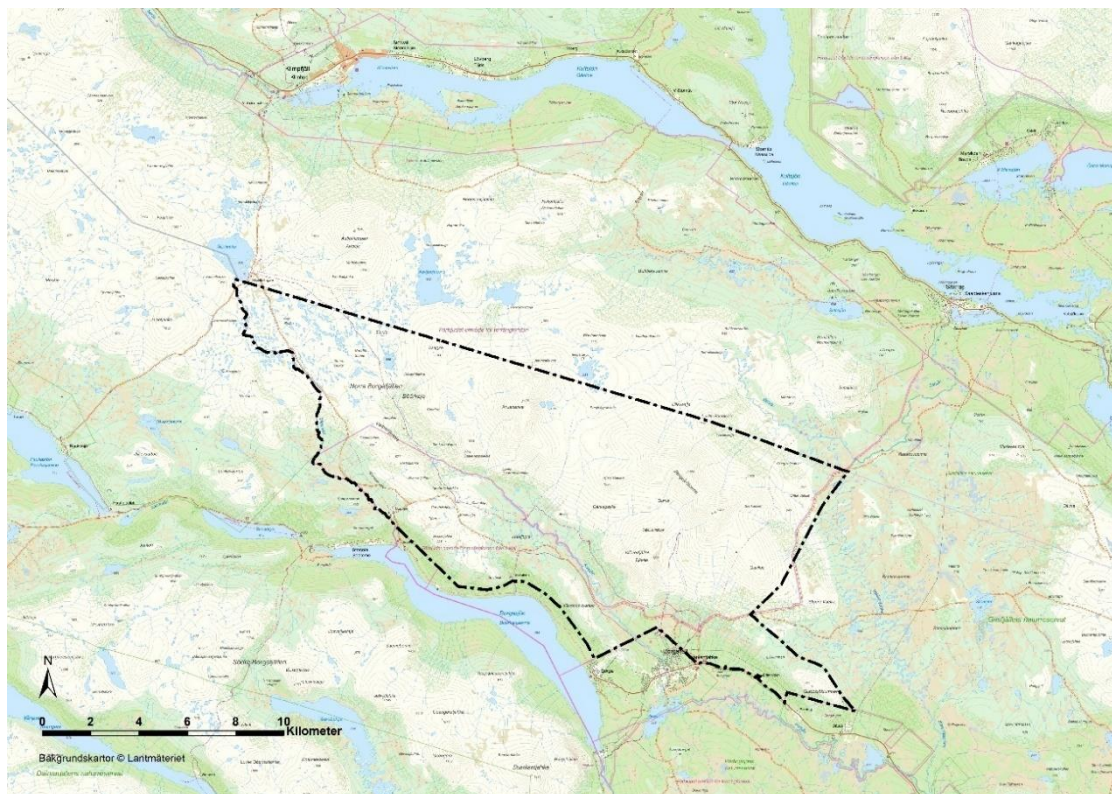
Åtgärder vidtas för att underlätta för allmänhetens friluftsliv. För förståelsen av landskapets utseende och funktion kan några intressanta kulturhistoriska element

¹ 18 § Förordning (2009:946) med instruktion för Lantmäteriet.

synliggöras. Åtgärder får vid behov vidtas för att förebygga slitage och påverkan på mark-, växt- och djurliv. Bevarande av attraktiva miljöer utan ljus- och ljudstörningar ska särskilt beaktas.

2. Uppgifter om naturreservatet

Karta



Karta med naturreservatet Norra Borgafjällen markerat. Reservatet omfattar fjällen och fjälldalarna norr om Borgafjäll i Dorotea kommun. Det finns inga vägar i naturreservatet men flera fjälleder för vandring, skidåkning och skotertrafik.

Fakta om naturreservatet

Administrativa uppgifter om naturreservatet.

Namn	Norra Borgafjällen
Dossiernummer	2402413
NVR-id	2058863
Natura 2000, områdeskod	Norra Borgafjällen, SE0810398
Kommun	Dorotea
Län	Västerbotten
Lägesbeskrivning	Cirka 90 km NV om Dorotea samhälle
Mittkoordinat	499542, 7197820 (SWEREF99 TM)

Naturgeografisk region	33h, förfjällsregion med huvudsakligen nordligt boreal vegetation
	36a, norra högfjällsregionen
Gräns	Se karta i beslutet, bilaga 1
Markägare	Staten genom Statens Fastighetsverk och Naturvårdsverket
Fastigheter	Kronoöverloppsmarken 1:1, Borga 1:1
Förvaltare	Länsstyrelsen Västerbotten
Totalareal	19 659 hektar
Landareal	19 274 hektar
Areal skogsmark totalt	2 462 hektar (allt ovan fjällnära gränsen)
- varav fjällbjörkskog	1 642 hektar
- varav barrskog	820 hektar
Areal produktiv skog	575 hektar
Areal våtmark	740 hektar
Areal fjällhed och kalfjäll	16 072 hektar
Areal sjöar och vattendrag	385 hektar

Tabell med administrativa uppgifter om naturreservatet. Arealer från nationellt marktäckedata (NMD).

Avgränsningen av naturtyper är huvudsakligen gjord med fjärranalys. Variationen i naturtyper är mer mångfacetterad i en större skala, t.ex. till följd av lokalklimat, hydrologi, markslag och aktiva erosions- och ackumulationsprocesser. Stora områden med videbuskage ingår framförallt i naturtyperna fjällbjörkskog, våtmark, fjällhed samt in- till sjöar och vattendrag.

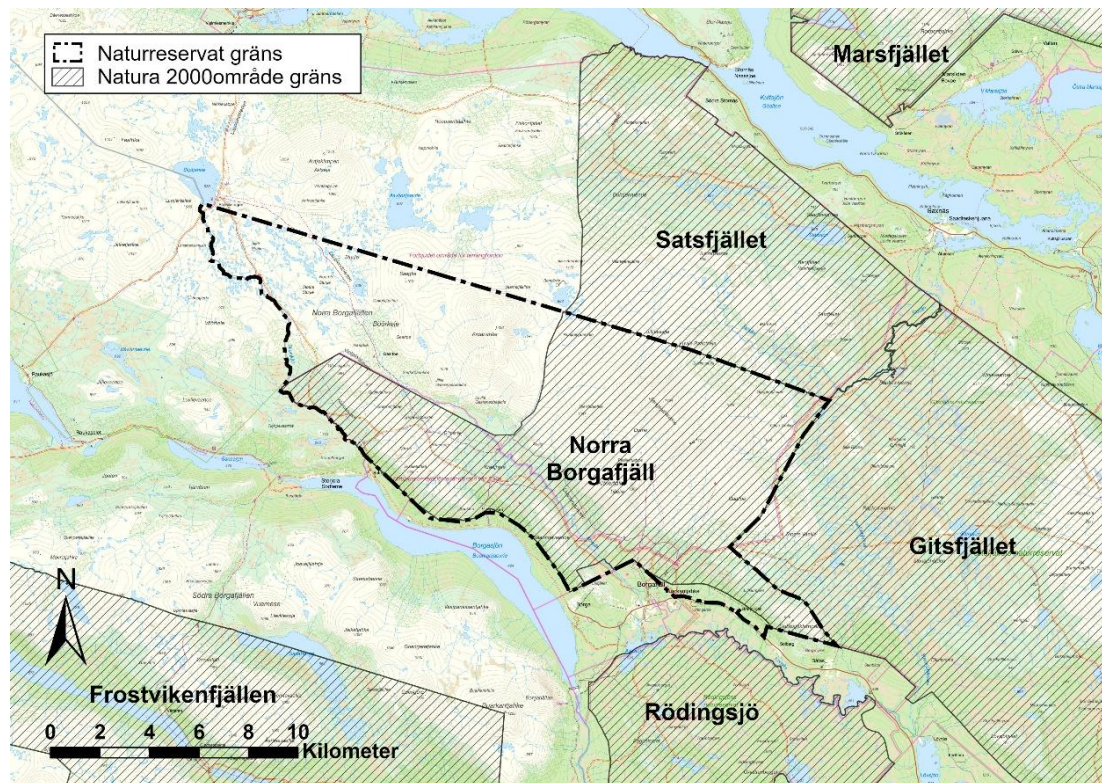
3. Natura 2000

De södra och östra delarna av naturreservatet är en del av EU:s nätverk av skyddade naturområden, Natura 2000. I Natura 2000-området Norra Borgafjäll är fyra arter särskilt utpekade och 25 av Habitatdirektivets naturtyper representerade².

Norra Borgafjällens naturreservatet är större än Natura2000-området Norra Borgafjäll (SE0810398). Regeringen föreslog 1998 till EU-kommissionen att Norra Borgafjäll skulle ingå i det europeiska nätverket av skyddade områden, Natura 2000. Natura 2000 är en överenskommelse mellan EU-länderna, som pekar ut vissa naturtyper och arter som särskilt viktiga att skydda och bevara. Området är sedan 2003 SCI-område (Site

² Artskyddsförordning (2007:845), bilaga 1, B-arter. EU:s Art- och habitatdirektiv, Direktiv 92/43/EEG om bevarande av livsmiljöer samt vilda djur och växter. EU:s fågeldirektiv, Direktiv 2009/147/EC av den 30 november 2009 om bevarande av vilda fåglar.

of Community Importance) med utpekade naturtyper enligt Art- och habitatdirektivet. Sedan 2009 är det SAC-område (Special Area of Conservation).



Karta över Natura 2000-området Norra Borgafjäll och närliggande Natura 2000-områden.

Syftet med Natura 2000-områdena är att bidra till att de för området utpekade naturtyperna och arterna har gynnsam bevarandestatus i Sverige och EU. Prioriterade naturtyper i naturreservatet är enligt EU:s art och habitatdirektiv: alpina översilningskärr (7240), aapamyrar (7310), skogbevuxen myr (91D0) och taiga (9010). Rikkärr omfattas av åtgärdsprogram för hotade arter och naturtyper (ÅGP).

Kod	Art	Kod	Art	Kod	Art
1361	Lodjur	A102	Jaktfalk	A216	Fjälluggla
1911	Fjällräv	A104	Järpe	A223	Pärluggla
1912	Järv	A108	Tjäder	A236	Spillkråka
1948	Skogsrör	A139	Fjällpipare	A241	Tretåig hackspett
A001	Smålom	A140	Ljungpipare	A272	Blåhake
A002	Storlom	A151	Brushane	A409	Orre
A038	Sångsvan	A154	Dubbelbeckasin	A456	Hökuggla
A075	Havsörn	A166	Grönbena	1355	Utter
A091	Kungsörn	A170	Smalnäbbad simsnäppa	1354	Björn
A098	Stenfalk	A194	Silvertärna		

Tabell med Natura 2000-arter som är noterade i naturreservatet. Utpekade arter för Natura 2000-området är markerade med fet stil.

Utpekade Natura 2000-arter för Natura 2000-området Norra Borgafjäll är: lodjur (1361), fjällräv (1911), järv (1912) och skogsrör (1948). Fjällräv, utter och dubbelbeckasin omfattas av åtgärdsprogram för hotade arter (ÅGP). De stora rovdjuren björn, järv, lodjur och kungsörn berörs av nationella och regionala förvaltningsplaner.

För åtgärder och verksamheter som direkt eller indirekt kan komma att påverka Natura 2000-naturtyper och -arter krävs tillstånd enligt miljöbalken. Det gäller även åtgärder som vidtas utanför Natura 2000-området.

4. Beskrivning av naturreservatet

Norra Borgafjällens naturreservat är ett stort sammanhängande fjäll- och skogsområde som ligger strax norr om Borgafjäll, cirka 90 km nordväst om Dorotea. Reservatet gränsar i norr till Vilhelmina kommun och sträcker sig från gränsen mot Jämtlands län vid Sutme i väster till Solberg i öster. Höjden över havet varierar från 540 m.ö.h. i söder till Jiengejehtsemes sydtopp, 1 477 m.ö.h.

Naturreservatets obrutna fjällområde har hög grad av naturlighet med många representativa naturtyper. Naturreservatet har flera fjällmassiv med kalfjällstoppar, fjällplatåer med ris- och gräshedar samt fjälldalar med våtmarker, fjällbjörkskog och vattendrag. På sluttningarna i södra delen av reservatet växer fjällnära granskog. Norr om Borgafjäll och i Korpådalen finns några stora våtmarker. Flera vattendrag rinner genom reservatet, bl.a. Korpån och Slipsikån. På lågfjällsplatån vid Sturje finns ett nätverk av små sjöar. I naturreservatet har flera skyddsvärda och hotade arter noterats.

Norra Borgafjällens vackra och varierade fjällandskap har flera intressanta besöksmål. Reservatet nyttjas året om för olika friluftaktiviteter och turistverksamhet. Området är också ett samiskt kulturlandskap där renen och renskötsel under lång tid varit en del av landskapet. Naturreservatet är rikt på fornlämningar och kulturmiljöer. Till naturreservatets kulturvärden räknas också berättelser, traditioner och beskrivande naturnamn.

Brukandet av naturen har inom Norra Borgafjällens naturreservat haft en lågintensiv karaktär med låg grad av påverkan från modernt skogsbruk och andra exploateringar. Naturreservatet ligger inom Vilhelmina södra samebys åretruntmarker. Det är ett betydelsefullt område som kalvningsland och betesområde från tidig vår till sen höst. Renskötsel med binärningar sedan lång tid en naturlig del av områdets helhetsvärden och betydelsefull för landskapets utseende och funktion.

Naturgeografiska förhållanden

I Norra Borgafjällens naturreservat ges goda förutsättningar att uppleva och studera flera för fjällen karaktäristiska geologiska och geomorfologiska processer och formationer. Den övergripande reliefen inom naturreservatet är typisk för skandinaviska fjällkedjan med rundade toppar omgivna av flacka fjällplatåer och fjälldalar. Fjällens branter mot öst och sydöst samt flacka bergssluttningar mot väster och nordväst är ett resultat av skollstrukturen samt att den dominerande isrörelseriktningen varit från

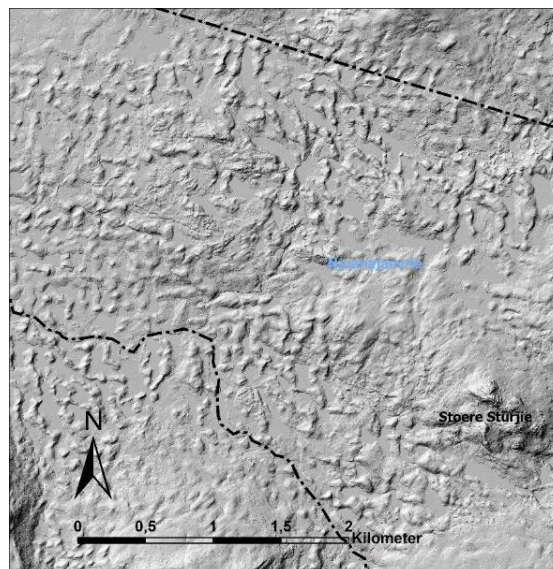
nordväst mot sydost. Goda exempel på detta är bl.a. Klöverfjället (1 303 m.ö.h.) och Kruanahke (1 427 m.ö.h.).

Inom Norra Borgafjällens fjällmassiv återfinns flera höga fjälltoppar, varav tre över 1 400 meter. Högst är Jiengegietje, 1 477 m.ö.h. Berggrunden består huvudsakligen av glimmerskiffer och paragnejs och på högfjällen mörka hårda amfiboliter. I nordvästra delen av reservatet, vid Sturjie, består fjällen av grafitisk fyllit, serpentinit och metagråvacka. Mindre områden med peridotit och serpentinit förekommer på flera ställen i naturreservatet, t.ex. klippväggarna vid Storere Sturjie och Jillie Garsjohke. Serpentin fjällen är ofta starkt vittrade vilket ger dem en ljus färg. Serpentin är giftigt för de flesta växter så vegetationen på serpentin fjällen är ofta inte marktäckande och består av några få serpentinoleranta arter som t.ex. fjällglim och spenslig fjällnejlika. Spritt i området finns små stråk av karbonatiska bergarter, exempelvis kalcitmarmor nordost om Borgafjäll.

Till vänster:
Klöverfjällets rasbranter. Foto: Lena Lundevaller.



Till höger:
Karta med terrängskuggning över moränbacklandskapet vid Sturjie.



Ovan: Vy över det öppna fjällhedslandskapet med små sjöar mellan moränryggarna vid Jillie Sturjie. Foto: Andreas Karlsson. Lantmäteriets spridningstillstånd LM2021/041633.

Inom naturreservatet finns många intressanta geologiska miljöer. På bl.a. Jiengejehtseme och Tjåellies sluttningar har smältvatten under inlandsisen bildat flera glaci-fluviala rännor. På fjällsluttningarna rinner bäckarna ofta i djupt nedskurna kanjons (kursudalar) med skifferartad struktur och nästan lodrät stupning. Ett fint exempel är kursudalen på Jiengejehtsemes västsida i vilken Luvlie Garsjohke rinner. Nedanför Kruanahkes östra brant finns en glaciärnisch med en liten sjö och en snölega som oftast ligger kvar hela sommaren.

Jordarterna består huvudsakligen av morän och det finns några fina moränbacklandskap. Det säregna Sturjieområdet, ovanför trädgränsen i nordväst, består av mot isrörelseriktningen tvärliggande moränryggar av ribbmoräntyp (s.k. Rogenmorän) och det förekommer flutings och utdragna blocksvansar. Transversella moränryggar finns också i naturreservatets nordvästra hörn där de fortsätter in i Vaellienjohkes dalgång i Gitsfjällets naturreservat. Moränkullarna vid Kraejhpie, strax norr om Storvikens sameviste, är klädda med videsnår och fjällbjörkskog och omgivna av små myrar och sjöar.

Högre upp på fjällen är jordtäcket, i form av postglaciala vittringsjordar, mycket tunt och saknas helt i brantare delar. Exempel på detta är Jiengejehtseme, Klöverfjället och Kruanahke, som har toppar täckta av rösberg (på platsen vittrat material). I de nedre delarna av bäckravinerna vid Jille Garsjohke och Luvlie Garsjohke har isälvsmaterial avsatts. Ryggformade isälvs sediment finns söder om Klöverfjället mot Korpån samt mellan Gubbsjöklumpen och Korpån.

Landskapet omformas ständigt av erosion och sedimentation i vattendrag och sjöar, frostsprängning, vinderosion av berg och jord, solifluktion (jordflytning) m.m. Ras och skred sker frekvent i bäckravinerna, t.ex. vid Slipsikån. Några talus (block och stenfält) finns på Klöverfjällets och Jiengejehtsemes branta fjällsidor. Denna omlagring av material bidrar till att skapa nya värdefulla miljöer för växter och djur.

Natur

Kännetecknande för Norra Borgafjällens naturreservat är de branta fjälltopparna omgivna av vidsträckta fjällplataer och djupt nedskurna vattendrag. I naturreservatet finns i stort sett alla för fjällen representativa naturtyper representerade. Från Sturjie i nordväst till Borgafjäll i sydost sträcker sig mellan fjällmassiven en bred dalgång med den slingrande Korpån omgiven av våtmarker, videbuskage och fjällbjörkskog. På de högsta fjälltopparna och fjällplataerna, t.ex. Klöverfjället och Jiengejehtseme, är det stenigt och vegetationen mycket sparsam. Vid Gaalloe och i den vackra dalgången öster om Klöverfjället finns öppna fjällhedar med lågväxt risvegetation av kråkbär och dvärgbjörk. Utmärkande är också moränbacklandskapet vid Sturjie med ett myller av små moränkullar och klara tjärnar. I de södra delarna av naturreservatet växer gran-skog med gott om hänglavar och vedsvampar.

Landskapets mångformighet är mycket värdefull för flera av reservatets insekter, fåglar och djur. Kungsörn, björn, järv och lodjur rör sig över stora ytor och förekommer

därför tidvis inom i stort sett alla naturreservatets naturtyper. I naturreservatet har också fjällräv noterats.

Naturliga variationer av naturtyper och arter

Inom de övergripande naturtyperna finns en stor variation i livsmiljöer beroende på t.ex. topografi, lokalklimat, hydrologiska förhållanden och berggrund. Det kärva klimatet med stora vind-, snö- och temperaturväxlingar, vattendragens variation i vattenföring, isrörelser längs sjöarnas och vattendragens stränder, den branta topografin m.m. medför också att det på många håll inom reservatet pågår olika erosions- och ackumulationsprocesser som omformar landskapet och skapar nya naturtyper och livsmiljöer. Laviner är vanliga på de branta fjällena, t.ex. vid Klöverfjället. Svampar och insekters nedbrytning av ved, brand och stormfällning bidrar också till naturlandskapets naturliga dynamik. Reservatets naturtyper och artsammansättning påverkas också av variationen i förekomst av olika herbivorer bl.a. fjälllämmel, ripa och fjällhöstmätare. Variationerna i gnagare påverkar t.ex. häckningsframgång hos hökuggla och lappuggla. Inom hela reservatet bidrar, i varierad omfattning, det fria renbetet till att hålla landskapet öppet och gynna vissa arter och deras livsmiljöer.

Skogar

Skogslandskapet är mosaikartat med små våtmarker, videbuskmarker, bäckar, fuktstråk med högorter och torra blockrika miljöer. Skogarna inom naturreservatet består till största delen av fjällbjörkskog. På fjällsluttningarna i de södra delarna av naturreservatet växer hänslavsrika gamla granskogar. Reservatets skogar fungerar också som ett komplement till fjällmiljöerna för de djur och fåglar som lever i gränslandet mellan fjäll och skog, t.ex. fjällvråk.

Naturreservatets skogar har väl fungerande och intakta ekosystem där de naturliga störningsprocesserna fortgått under mycket lång tid. Skogarna har en varierad åldersstruktur med gott om gamla träd och det finns allmänt till rikligt med stående och liggande död ved i olika nedbrytningsstadiet. I mer näringsrika delar och längs de många små bäckarna och drågen som slingrar sig nerför bergssluttningarna är vegetationen mycket frodig med strutbräken och högorter som brudborste, kvanne, nordisk stormhatt, norsknoppa, smörboll, torta och älggräs, t.ex. vid Slipsikån. I reservatets gamla skogar finns det gott om arter som är beroende av en jämn och hög luftfuktighet. Exempelvis växer grenlav på fjällbjörkar vid Luvlie Garrsjohke och kavernularia på granarna vid Storvikenbäcken. Rikt hänslavsdraperade träd finns både i fjällbjörk- och granskogarna, t.ex. vid Kraejhpje, Aesie och Klöverfjället. Överlag är det gott om gamla sälgrar med lunglav och skrovellav. I skogarna växer också orkidéer, bl.a. korallrot och spindelblomster.

Fina granskogar med lång kontinuitet finns bl.a. vid Sutme, Brännliden och på Vårmoevaartoos sydsluttning. Inslaget av fjällbjörk är stort, både levande och döda, men även gamla sälgrar, enstaka rönningar och bestånd av viden. Långt upp i Korpådalen växer också tallar. Många av granarna i reservatet är senvuxna. Grankloner är vanliga i de högre liggande delarna. Granar på upp emot 200 år med ansenlig diameter finns

t.ex. vid Sutme och norr om Borgafjäll. Till barrskogarnas fåglar hör bl.a. lappmes, lavskrika, pärluggla, tallbit och tjäder. I reservatets bitvis lövrika, gamla barrskogar förekommer flera rödlistade arter t.ex. knottrig blåslav, liten sotlav, rödbrun blekspik, gammelgransskål, osticka och rynkskinn. I Granskogarna vid Korpån och Kvisslebäcken finns det gott om spår av tretåig hackspett.



Några granar intill Korpån med ringar på stammarna efter tretåiga hackspettens födosök. Foto: Lena Lundevaller.

I dalgångarna och på fjällsluttningarna växer fjällbjörkskog. Fjällbjörkskogen bildar skogsgräns mot kalfjället. Inte sällan övergår fjällbjörkskogen i ett stråk av videbuskmarker innan fjällhedarna tar vid, exempelvis vid Sierkåelkie där *sierke* betyder vide och *åelkie* utskjutande höjd. Huvuddelen av naturreservatets fjällbjörkskogar utgörs av mossrik hedbjörkskog med låga ris och örter. Det finns också stora områden, främst i höglänta delar, med lavrik hedbjörkskog med stort inslag av enbuskar. Lokalt syns påverkan av tidigare utbrott av fjällhöstmätare. De små myrarna i reservatets fjällbjörkskogar gör att bl.a. dubbelbeckasinen kan finna fina lek- och häckningsplatser. Den hotade nordsångaren är noterad i naturreservatet men det är större chans att få höra och se den skönsjungande blåhaken samt bergfink, dalripa, gransångare, och gök.

Skogarna är delvis påverkade av renbete t.ex. i närheten av renvallar. I äldre tider har också annat boskapsbete förekommit i reservatets fjällbjörk- och barrskogar. Lokalt förekommer i fjällbjörkskogen vedtäkt för husbehov.

Våtmarker

Naturreservatets myrar är i stort sett hydrologiskt intakta och många olika myrtyper är representerade. Öppna fattiga till intermediära terrängföljande starrkärr är vanligast med små källor, myrsjöar och gölar. Övergången från myr till torra ris- och gräsheddar samt fjällbjörkskog är ofta flytande. Lokalt kan strömmande mineralrikt markvatten ge upphov till en mer kalkpräglad vegetation, t.ex växer glansstarr i små kärr på Gaaloes torra rished. Kring Borgafjäll, norr om Storviken och i de nedre delarna av Korpådalen finns större sammanhängande våtmarkskomplex med lösbottenflarkar, risklädda strängar och öppna starrkärr.

På flera av våtmarkerna växer en blandning av fjällarter bl.a. kung Karls spira och ullvide tillsammans med typiska arter för fattigkärr t.ex. björnvitmossa, stjärnstarr, trådstarr och tuvull, och mer kalkpräglade arter som guldspärrmossa, hårstarr, knagglestarr och sumpnycklar. Arter som i södra delarna av landet växer i rika miljöer, som slätterblomma, tätört och snip, är vanliga. Reservatets våtmarker är också viktiga livsmiljöer för många insekter bl.a. svartringlad pärlemorfjäril.

Svämängarna längs bl.a. Korpån översvämmas årligen vid högvatten. Våtmarkerna uppvisar strukturer som uppkommer vid långvarig tjäle och vid hydrologiska processer, så som bara mineraljordsfläckar. I de lägre delarna av naturreservatet är våtmarkerna ofta delvis bevuxna med viden och låga fjällbjörkar, t.ex. längs Korpån. Videbuskmarkerna kan på många ställen vara svårframkomliga med högvuxna, täta viden bl.a. ripvide och lappvide.

Fuktängarna längs reservatets bäckar har under lång tid hållits öppna av is och bete. Numera slås inga myrar i reservatet, men de är fortfarande viktiga som älgmarker och renbetesmarker. Särskilt på våren söker sig renarna till våtmarkerna för att beta.

Hävdade marker

Hela Norra Borgafjällens naturreservat är ett kulturlandskap där renbete och traditionellt samiskt nyttjande har pågått under mycket lång tid. I fjällbjörk- och barrskogarna betade under sommaren samernas och nybyggarnas får, getter, kor och hästar. Fjällbjörkskogens lövträd och buskar utgjorde också en betydande del av vinterfodret. Inom naturreservatet finns också marker som hävdats med slätter t.ex. myrmarker och bäckraningar.

De hävdade markerna är viktiga för många arter, inte minst slätter- och betesgynnade kärlväxter, fjärilar, humlor och vildbin. Floran består av karaktäristiska fjällväxter och hävdgynnade ängsväxter. Reservatets tidigare hävdade marker kring samevisten och andra bosättningar sköts idag endast sporadiskt. På de tidigare öppna gräsmarkerna har fjällbjörkar, en- och videbuskar börjat vandra in. Kvar dröjer sig hävdgynnade växter som fjälltimotej, månårsbräken, stagg, vårbrodd och ängsfryle. Ängssyra och underarten lappsyra är värdväxter för den rödlistade fjärilen violett kantad guldvinge. De växer i reservatet bl.a. på gamla renvallar där marken luckrats upp av renarnas klövar och gödslats av spillningen. Intill Storvikens och Jon-Anders samevisten har ett par renvallar restaurerats. På de grånande timrade byggnaderna vid Sodtme och Storviken växer ladlav. Till samevistena har också i äldre tider olika s.k. mormorsväxter förts. Exempelvis växer toppklocka och vitpytta vid Sodtmes sameviste. Brännliden var ursprungligen Stolbergs fäbod för att efter 1898 vara permanent bosatt med nyttjande av ströängar och skogsbete med får och kor i området kring Gubbsjöklumpen till 1970-talet.

Fjällhedar och kalfjäll

Fjällhedarnas landskap är mångformigt. På fjällsluttningarna ovanför fjällbjörkskogen breder ris- och gräshedar ut sig följt av steniga fjälltoppar och rasbranter utan sammanhängande växttäck. På fjällhedarna och kalfjällsområdena är jordtäcknet mycket

tunt, klimatet tufft och vegetationsperioden kort. Arternas behov av vatten samt förmåga att anpassa sig till lokalklimatet återspeglas väl i utbredningen av naturtyperna. Den naturliga dynamiken i landskapet med vindblottor, snölegor, ras m.m. är viktig för att skapa livsmiljöer för konkurrenssvaga arter t.ex. fjällnörel och lapparv.

Rishedar är den vanligaste naturtypen i Norra Borgafjällens naturreservat. Vidsträckta rishedar finns t.ex. vid Sturjie, Kruanahke och Gaalloe. De torra, näringsfattiga rishedarna har en hårdig dvärgvuxen och krypande busk- och risvegetation av främst dvärgbjörk, dvärgvide, kråkbär och ripbär. På fjällhedarna finns också mer eller mindre kala marker i form av vindblottor och blocksänkor.



Korpådalen från Sturjie.
Foto: Andreas Karlsson.

Spritt i naturreservatet finns också mer näringsrika fjäll med blommande gräsmarker med arter som brudsporre, fjällglim, fjällvedel, fjällögontröst, lappspira och svarthö. På flera platser, t.ex. vid Jiengejhtseme och i skuggiga bäckaviner, ligger snölegor kvar långt in på sommaren och ger lokalt upphov till en mer artrik flora. Högt upp på kalfjället syns mindre områden med gräsmarker och lågt växande örter som fjälldaggkåpa, stjärnbräcka och tätört.

På reservatets fjällhedar syns fåglar som fjällabb, fjällpipare, fjällripa och korp. Bland dvärgbjörkarna och videsnåren på rishedarna vid Gaalloe och Sturjie häckar lappspärvar. Platsnamn som Svaaletjahke, där *svaale* betyder fjällräv och *tjahke* fjälltopp, visar att fjällrävar under lång tid funnits i området. Sommartid söker sig renarna till de öppna fjällhedarna för att undkomma insekter och beta.

På de mest exponerade fjälltopparnas grus- och hällmarker och sluttningarnas rasbranter saknas sammanhängande växttäcke. Olika skorplavar och små mossor täcker stenarna och det finns små tuvor av bl.a. fjällgröna. Vid Klöverfjället och Gaalloe blommar i skyddade lägen mellan stenarna färgglada blommor som fjällgentiana, fjällglim och purpurbräcka. Vid Aesie och på reservatets andra serpentinfjäll och serpentinrika grusmarker växer bl.a. grusnarv och kal fjällarv. Fjällbranternas klipphyllor är viktiga födosöks- och boplatser för reservatets rovfåglar.

Sjöar och vattendrag

Inom naturreservatet Norra Borgafjällen är det mycket gott om små forsande fjällbäckar med men det finns också några större åar och sjöar. Vattenkvaliteten är god och fisk kan vandra fritt genom vattensystemen i naturreservatet. Reservatet ligger inom Ångermanälvens avrinningsområde.

Korpån och Slipsikån är naturreservatets största vattendrag. Korpån börjar sitt lopp vid de små tjärnarna vid Sturjie för att fortsätta genom den vackra Korpådalen till Borgafjäll och vidare mot Avasjön. De västra delarna av naturreservatet avvattnas mot Slipsikån, som utanför naturreservatet mynnar i Borgasjön. Slipsikåns slingrande lopp är delvis länsgräns mot Jämtlands län och därmed också naturreservatets gräns. Vattendragen på östra sidan av Gaalloe avvattnas till Vaellienjohke i Gitsfjällets naturreservat. Bäckarna på de nordliga sluttningarna av Kruanahke och Jiengejehtseme utgör Satsåns källflöden. Satsån mynnar i Kultsjön vid Saxnäs.

På reservatets branta fjäll syns flera, ibland djupt nedskurna, vattendrag med forsar. Det gör att reservatet har förhållandevis gott om arter som trivs i miljöer med jämn och hög luftfuktighet. Exempelvis växer barkporlav och forsgytterlav i Slipsikåns ravin. Där terrängen är flack har vattendragen ofta ett vackert meandrande lopp genom täta videbuskmarker och vidsträckta våtmarker. Närmast vattendragen, där videbuskagen är lite glesare av återkommande översvämningar och is, växer olika gräs och örter. Längs Kvissleån och vattendragen på Gaalloes sydsluttning blommar i de prunkande videbuskagen bl.a. kung Karls spira, kvanne, humleblomster, rosenrot, nordisk stormhatt, rödblåra och torta.

I de små sjöarna och tjärnarna vid Sturjie är vattnet kristallklart med ursprungliga och reproducerande stammar av öring och röding. Det finns också i reservatet betydelsefulla helt fisktomma sjöar. Den rika produktionen av olika kräftdjur och insekter i dessa sjöar är en viktig födokälla för flera av reservatets fåglar t.ex. alfågel, smalnäbbad simsnäppa och smålom. I Korpåns dalgång finns det gott om små myrsjöar. De fågelrika tjärnarna och myrarna i nordöstra delen av naturreservatet ingår utanför naturreservatet i ett större våtmarkskomplex kring Satsån och Vaellienjohke.

Arter

Naturreservatet har en för fjällen och andra alpina miljöer typisk flora och fauna, se beskrivningarna av naturtyperna ovan och bilaga 2.

En förhållandevis stor andel av arterna i fjällen förekommer inte i någon annan landskapstyp, samtidigt som få fjällarter är rödlistade. Fjällens blommande växter är viktiga för många insekter, t.ex. humlor och fjärilar. I reservatet lever bl.a. fjällgräsfjäril, lapphumla (NT) och turkos blåvinge (VU) och violettekantad guldvinge (NT). Specialiseringen med avseende på livsmiljö och levnadssätt är ofta stor, t.ex. har fjällhumlan (NT) sina bon i övergivna sork- eller lämmelbon. Lokalklimatet varierar stort inom naturreservatet. Noterbart är det stora antalet arter som trivs i gamla skogar med stabil och hög luftfuktighet, t.ex. norsk näverlav (VU) och vitgrynig nållav (NT), på

sluttningarna norr om Borgasjön. Rikligt med garnlav (NT) finns både i fjällbjörk- och granskogarna.

Naturreservatet har också en värdefull flora av serpentintoleranta arter. Exempelvis i Korpådalen består flera av de nordliga fjällens rasbranter av serpentinit och de små åsarna i dalgången av serpentinrik vittringsjord med serpentintoleranta arter som bl.a. dvärgrödblåra (VU), smal ängssyra (NT) och spenslig fjällnejlika (NT).

Hävdgynnade arter finns ännu kvar vid reservatets tidigare med slätter och mulbete hävdade myr- och ängsmarker. Vid samevistena har bl.a. blåklocka, månlåsbräken (NT) och stagg noterats. Vägen mellan Borga och Sutme har en artrik flora och har av Trafikverket klassats som "Artrik vägkant" med arter som klockpyrola, ormrot, prästkrage och daggekåpa sp. På flera platser vid Brännliden växer i granskogen Natura 2000-arten skogsror.

I och med att Norra Borgafjällen är ett större sammanhängande fjällområde, är många av fjällens typiska fåglar och däggdjur representerade t.ex. fjällabb, fjällämmel, korp och ripa. I naturreservatet finns lekplatser för landets fyra spelande fåglar, dubbelbeckasin (NT), brushane (VU), orre och tjäder. Reservatets vattendrag och små sjöar är också viktiga livsmiljöer för många fåglar, t.ex. bergand (EN) och alfågel (NT). Naturliga populationscykler, t.ex. av smågnagare, ripor och insekter, är en förutsättning för många av reservatets rovdjur och fåglar. I naturreservatet har den starkt hotade fjällräven (EN) sin hemvist liksom björn (NT), järv (VU) och lodjur (VU). Tidvis förekommer fjälluggla (CR), fjällvråk (NT), jaktfalk (EN) och kungsörn (NT). Intill Borgasjöns vattendrag och Korpån har spår från ÅGP-arten utter (NT) observerats.

Kulturhistoria

Landskapet bär många spår och lämningar efter människor som levit i och färdats genom området i årtusenden. Hela reservatet är ett samiskt kulturlandskap präglat av renbete med hög täthet av kåtaplatser från olika tider. Vid Sodtme och Storvikens samevisten finns både kåtabottnar från äldre visten och den sista generationens byggnader. De första nybyggena i närområdet fick insyningstillstånd på 1820-talet. Lederna över fjället i naturreservatet var i äldre tider viktiga färdvägar mellan dalarna.

Inom naturreservatet finns flera samevisten som användes från vår till höst. Jon-Anders och Matt-Jons samevisten ingår i ett stort gammalt visteområde. Vistena är karaktäristiska för det sydsamiska området där samefamiljerna bedrev s.k. intensiv rensköttsel med ett mindre antal djur nära inpå. Här vallades och mjölkades regelbundet renarna till in på 1930-talet. Sodtmes sameviste nyttjades till 1968. Vistena vid Sodtme, Storviken, Jon-Anders och Matt-Jons har restaurerats i flera omgångar av olika aktörer. På 1960-talet återuppfördes vid Matt-Jons sameviste fyra bågstångskåtor efter att hela vistet blivit mycket förfallet. Bågstångskåtor, är en äldre typ av kåta än brädkåtor som finns vid Sodtmes sameviste. Brädkåtan blev vanligare på 1900-talet när det sågade virket blev lättare att få tag på. Storvikens viste flyttades 1926 till nuvarande

plats p.g.a. brist på ved. Renvallarna intill samevistena är fortfarande synliga i terrängen.



Till vänster: En av bågstångskåtorna vid Matt-Jons sameviste. *Till höger:* Det rekonstruerade gethuset och i bakgrunden kåtan vid Jon-Anders sameviste. Foton: Lena Lundevaller

Förutom renbete har Norra Borgafjällen också använts för bl.a. fiske, jakt, ved och material till byggnader, möbler och redskap. Reservatets biologiska kulturarv bidrar till att synliggöra hur människan skapat förutsättningar för landskapets biologiska mångfald. Fjällbjörkskogen och videmarkerna erbjöd såväl betesmark som lövtagning till vinterfoder för får och getter samt material till redskap, hägn och byggnader. Vid Jon-Anders sameviste står ett återuppfört gethus byggt av fjällbjörksslanor. Flera av områdets växter har haft stor betydelse i det traditionella kosthåll, t.ex. kvanne, torta och lappsyra.

Viktiga beståndsdelar i kulturlandskapet är också det immateriella kulturarvet med eller utan synliga anläggningar. Det innefattar berättelser, traditioner, viktiga platser, gamla naturnamn och historier om människorna som nyttjat landskapet. I naturreservatet finns flera offerplatser, t.ex. offerstenen (trollstenen) vid Sodtme sameviste. I bilaga 1 ges förklaringar till några namn på platser i naturreservatet.

Borgafjäll har utvecklats som turistort sedan början av 1900-talet. De första sportstugorna byggs på 1940-talet och då uppfördes också av arkitekten Ralph Erskine ritade Avasjö kapell och Hotell Borgafjäll. Inspiration till hotellets utmärkande taklutningar fick Erskine från Klöverfjällets toppar. För att erbjuda turister skydd mot det bistra vädret i dalen mellan Klöverfjället och Jiengejehtseme ersattes i början av 1960-talet den gamla stugan från 1940-talet med en ny. Detta rastskydd blåste sönder i vinterstormarna 2020/2021. På 1970-talet arrangerades några s.k. kvinnomarscher av Västerbottens läns turistnämnd på vandringsleden mellan Borgafjäll och Saxnäs. Vid Matt-Jons sameviste står Per Enokssons konstverk ”En god natts sömn”.

Friluftsliv

Till Norra Borgafjällens naturreservatet är det från Dorotea samhälle cirka 10 mils resa efter turistvägen Konstvägen sju älvar, som går från Holmsund vid kusten till Borgafjäll. Norra Borgafjällen är sedan lång tid tillbaka ett uppskattat område för rekreation och friluftsliv året runt, till exempel vandring, turåkning och utförsåkning på skidor, skoteråkning längs leder, övernattning/tältning, naturstudier, fiske, småviltjakt, svamp- och bärplockning. Det finns flera fjälleder och gott om intressanta besöksmål. Storslagna scenerier över fjällandskapet ges inte bara från reservatets många fjälltoppar utan också under relativt enkla turer längs reservatets leder.



Utsikt från Gaaloe mot Borgafjällen i Jämtlands län. Foto: Lena Lundevaller.

Besökare behöver inte gå långt för att mötas av praktfulla vyer över fjällandskapet. Naturreservatets system av fjälleder gör det relativt enkelt att färdas inom reservatet året om. Det finns också gott om stigar med varierat underhåll. Vintertid kan reservatet nås under en dagstur med skoter från flera av länets turistorter, t.ex. Klimpfjäll och Saxnäs. Många leder utgår från Borgafjäll där också reservatets entré ligger med parkering och information om området. Det finns också ett par parkeringar intill vägen vid ledstarterna längre västerut. Närheten till Borgafjälls utbud av service tillsammans med systemet av fjälleder bidrar till att naturreservatet året runt kan bjuda på många fina naturupplevelser under en dagstur.

Norra Borgafjällens naturreservat har höga upplevelsevärden med många intressanta besöksmål, se bilaga 4. Naturreservatet bjuder på ett storslaget fjällandskap med vidsträckta fjällplatåer och fjälldalar, brusande bäckar, grönskade fjällbjörkskogar och gamla granskogar. Från reservatets leder och fjälltoppar ges också vackra utblickar mot Borgahällans lodräta klippvägg på andra sidan Borgasjön i grannlandet Jämtland. I reservatet finns sex områden med höga attraktionsvärden som kan nås via naturreservatets leder och stigar:

1. **Korpådalen:** Bred dalgång med den meandrande Korpån omgiven av fjällmassiv. Säregt landskap med vida vyer kring tjärnarna vid Sturjie. Genom den vackra dalgången med utblickar mot Borgahällan går Lapplandsleden, som ansluter till Kungsleden i Hemavan. Det finns flera vindskydd, ett rastskydd vid Geartoe och övernattningsstuga vid Sliptjehke.
2. **Sodtme:** Gran- och fjällbjörkskogens frodiga högrötsvegetation kontrasterar mot fjällhedarnas låga ris ackompanjerat av Slipsikåns brusande vatten. Sodtme sameviste och gott om fornlämningar. Vandrings- och skoterled till övernattningsstuga vid Sliptjehke.
3. **Storviken:** Särskilt goda förutsättningar att ta del av reservatets långa samiska historia och traditioner inramat av utsikten mot sjöar och Borgahällan.
4. **Vårmoevartoe:** Långsträckt lågfjäll med bedårande utsikt i alla väderstreck. Flera leder och vindskydd.
5. **Klöverfjället:** Lättillgänglig dalgång på kalfjället mellan reservatets högsta fjälltoppar, Klöverfjället och Jiengejhtseme. De inre delarna är fria från ljus- och ljudstörningar. Möjligheter till toppturer året runt.
6. **Gaalloe:** Fjällbjörkskog och fjällhedar med hänförande utsikt mot bland annat Borgahällan. Två samevisten med kåtor och konstverk. Leder mellan Borgafjäll och Saxnäs. Rastskydd vid Gaalloe.

Förutom längs fjällederna finns det få fasta besöksanordningar för friluftslivet. Fina naturliga rastplatser går att finna vid reservatets många sjöar och vattendrag, med drickbart vatten. Utanför fjällederna kan terrängen bitvis vara mer svårframkomlig med branta fjäll och vidsträckta täta videsnår. Vintertid är laviner vanliga på de branta fjällen.

Området har en lång samisk historia och i hela naturreservatet bedrivs aktiv renskötsel. Det finns fyra restaurerade samevisten och gott om fornlämningar och berättelser som kan berätta om människorna som levt i området och hur det nyttjats genom tiderna.

Naturreservatet erbjuder också mer vildmarkspräglade upplevelser utan ljud- och ljusstörningar, t.ex. rofyllda vandringar, bivacksbygge, naturfotografering, toppturer, norrskens- och stjärnskådning. Två lättillgängliga besöksområden är Korpåns dalgång och dalen öster om Klöverfjället. Där är det under barmarksperioden främst andra besökare

och ledmarkeringar som kan påverka naturupplevelsen. Vintertid förekommer transporter av off-piståkare till Klöverfjällets toppar. I Korpåns nedre delar går skidleden och skoterleden mot Sliptjehke på var sida om Korpån. Större delen av naturreservatet ligger inom permanent område med terrängkörningsförbud enligt terrängkörningslagen. Där är det förbjudet att köra snöskoter utanför skoterlederna.

Söder om naturreservatet finns privata fritidshus och uthyrningsstugor och Borgafjäll med olika former av service. De preparerade längdskidspåren vid Borgafjäll går delvis inom naturreservatet. På Lillfjället finns utanför naturreservatet ett par skidliftar med flera nedfarter. Flera företag hyr ut utrustning för sommar- och vinteraktiviteter och erbjuder olika former av arrangemang och turer, t.ex. skoterturer, offpist- och toppturer, terrängcykling, guidad ripjakt, sportfiske, helikopter- och catskitransporter. Populära toppar för lössnöåkning är Klöverfjället, Jiengegietje och Jiengejhtseme. Se också kapitel 7 – 9.

Fiske och jakt

Sportfiske till allmänheten upplåts 2022 med statens fiskekort i Korpåns nedre delar. Några av de små tjärnarna i nordöstra delen av reservatet ingår i ett större område för flugfiske och vintertid pimpelfiske kring Stensjöbäcken i Gitsfjällets naturreservat. Med statens fiskekort kan vandrare och skidåkare längs Lapplandsleden vid Sturjje fiska inom 500 meter från leden. I Slipsikåns strömmande vatten och övriga små sjöar vid Sturjje erbjuds ett kvoterat fiske efter öring och röding. Övriga sjöar och vattendrag i naturreservatet är inte upplåtna för allmänhetens fiske. I hela naturreservatet sker upplåtelse av småviltjakt till allmänheten, t.ex. höstens ripjakt, liksom upplåtelse för ortsbornas älgjakt. Det innebär att det finns fiske- och jaktområden nära väg men också mer otillgängliga områden som nås efter en lång vandringssträcka eller med helikopter. Vilka områden som är upplåtna för jakt- och fiske kan variera liksom tillåtna fångstredskap, förbudstider, bag-limits med mera. Se också kapitel 9.

Renskötsel

Hela naturreservatet ligger inom Vilhelmina södra samebys åretruntmarker och har stort värde för renskötseln som kalvningsland och betesområde från tidig vår till sen höst. Vilhelmina södra sameby är en fjällsameby med åretruntmarker i Dorotea och Vilhelmina kommuner. I väster utgör Slipsikån och Borgasjön gräns mellan Vilhelmina södra sameby och Voernese sameby. Genom ett samarbete mellan samebyarna betar också renar från Voernese inom Norra Borgafjällens naturreservat under sommaren och hösten. Voernese är en fjällsameby i Jämtlands län som har sina renbetesfjäll (åretruntmarker) i Strömsunds kommun.

På våren släpps renarna öster om Gitsfjället och de vandrar sedan i takt med snösmältningen västerut. Reservatets hänglavsrika barr- och fjällbjörkskogar är viktiga under tidig vår då skare, tjockt snötäcke och is gör det svårt för renarna att gräva efter föda. Under våren och försommaren vistas renarna på områdets snöfria sydsluttningar, myrar, källor och bäckdrag och i fjällbjörkskogen där grönskan kommer tidigt. Vajorna söker sig till lämpliga kalvningsplatser där terrängen är småkuperad och skyddad från

vind. Under sommaren sprider renarna ut sig över fjällsluttningarnas och fjällplåtåernas fjällhedar för att undkomma värmen och insekter, t.ex. väster om Jiengejhtseme och de öppna fjällplåtåerna kring Sturjje vidare mot Stekenjokk. Under hösten söker sig renarna åter mot fjälldalarna vid Jiengejhtseme för att få skydd från snö och kalla vindar under pälsbytet, för att sedan fortsätta vidare österut mot myrarna för att beta. Även fjällbjörkskogens svamp är denna tid en viktig födoresurs.

Särskilt känsliga perioder för störningar från andra verksamheter och aktiviteter, t.ex. skoterkörning och småviltjakt, är under vår- och höstflytt, kalvningstiden från början av maj – juni samt vid samling för kalvmärkning under högsommaren och höstslakt i september. Området är också viktigt för husbehovsfiske och jakt. Se också kapitel 5 och 8.

Forskning och miljöövervakning

I Norra Borgafjällsområdet pågår forskning och stödåtgärder för bevarande av fjällräv. Det finns provtagningsstation inom VISS, vatteninformationssystem Sverige. Spindel-faunan i Norra Borgafjällen har inventerats 2019 inom ramen för FORMAS (statliga forskningsrådet för hållbar utveckling) forskningsprojekt ”Höjdvariation i artsamhällen utefter den skandinaviska fjällkedjan”.

Plandel

Plandelen beskriver naturreservatets skötsel och förvaltning. För varje skötselområde redovisas bevarandemål och skötselåtgärder. Skötselområdets bevarandetilstånd anses gynnsamt när de angivna bevarandemålen är uppnådda.

Naturreservatets övergripande bevarandemål är att förvaltningen av naturreservatets natur- och kulturmiljöer ska syfta till att bevara värdefulla naturtyper, livsmiljöer och arter. Inom ramen för bevarandet av värdefulla naturtyper och arter ska naturreservatet också kunna erbjuda ett varierat utbud av naturupplevelser och friluftaktiviteter. Förvaltningen och skötseln av naturreservatet ska vara inriktad på att långsiktigt bevara naturmiljöerna och de naturliga processer som ständigt förändrar dem. Skötseln ska också tydliggöra reservatets upplevelsevärden och besöksmål för friluftslivet. Naturreservatet ska förvaltas med en helhetssyn på reservatets värdefulla naturmiljöer och arter samt med hänsyn till renskötselns förutsättningar.

I naturreservatet verkar också andra aktörer än Länsstyrelsen, t.ex. kommunen och turistföretag. Det finns anläggningar som inte ingår i naturreservatets förvaltning bl.a. helikopterplatta. Kommunen ansvarar för ett antal fjälleder och anläggningar kring Borgafjäll.

5. Allmänna påverkansfaktorer

Inom naturreservatet sker en lång rad naturliga processer som påverkar naturtypernas och arternas utbredning, se kapitel 4. Landskapets mosaik av naturtyper och naturlig dynamik är värdefull för många av skötselområdenas arter. Variationerna i bytesdjur, bl.a. ripa, gråsidning och fjällämmel, påverkar populationerna av flera av reservatets rovdjur och rovfåglar, t.ex. den starkt hotade fjällräven. Förändringar av klimat och i renskötseln påverkar också naturtypernas och arternas utbredningsområden.

Bevarandet av naturreservatets natur-, kultur- och friluftsvärden är i flera fall beroende av faktorer utanför det skyddade området och som inte kan regleras i reservatsföreskrifterna. Det kan t.ex. handla om åtgärder som orsakar förändrad hydrologi, utsläpp av förorenade eller gödande ämnen, vandringshinder i vattendrag, ljus- och ljudstörningar.

Klimatförändringar

Klimatförändringar, som t.ex. förändrad nederbörd, temperatur och snötäcke, kan både direkt och indirekt komma att påverka den biologiska mångfalden och ekosystemen inom naturreservatet. Många av reservatets växter och djur är konkurrenssvaga och/eller har sin huvudutbredning i för fjällen specifika livsmiljöer. Det gör dem extra känsliga för förändringar i livsmiljön.

Klimatet är under förändring och troliga scenarion är kortare period med snötäcke och mer nederbörd. Varmare och snöfattigare vintrar kan exempelvis komma att påverka fjällräv och skogshare, bl.a. genom att den vita vinterpälsen inte längre ger

kamouflage. I ett varmare klimat ges också för området främmande arter ökade möjligheter att etablera sig. Sentida förändringar i naturtypernas och arternas utbredningsområde har noterats inom naturreservatet. Exempelvis visar gamla foton och kartor att trädgränsen har krupit uppåt och igenväxning av viden på tidigare öppna fjällhedar, våtmarker och betade renvallar. En förändrad konkurrenssituation, där vissa arter gynnas på bekostnad av andra, kan medföra en ändrad artsammansättning och utbredning av naturtyper. Exempelvis har i området rödräv etablerat sig högre upp i fjällvärlden vilket bl.a. missgynnar fjällräven i området. Dynamiken hos bl.a. smågnagare, rippopulationer och fjällhöstmätare kan förändras. Högre temperatur missgynnar arter som är anpassade till ett kallt klimat. En minskning av snölegornas utbredning och varaktighet kan leda till mindre avrinning under sommaren och därmed torrare hedar. Det sydsamiska ordet *jienge* betyder is och på vegetationskartorna från 1980 och 1983 har fjällmassivet Jiengejehtsemes flera stora permanenta snölegor där berget idag är synligt. En ökad intensitet i nederbörden under sommaren ökar risken för skred och slamströmmar. Många av reservatets växter och djur är konkurrenssvaga och således särskilt känsliga för dessa förändringar i livsmiljön.

Renskötsel och samiskt kulturarv

Den långa traditionen av renbete och traditionellt samiskt nyttjande har betydelse för såväl upprätthållande av delar av fjällandskapets biologiska mångfald. Exempelvis finns det öppen mark kring samevisten och gamla renvallar som kan hysa hävdgynnade arter. Alltför intensivt renbete samt terrängkörning i känsliga miljöer kan medföra slitage t.ex. betes- och markskador.

Renbete kan beroende på intensitet och lokala förhållanden både gynna och missgynna enskilda arter och deras livsmiljöer. Lokala förhållanden i bl.a. renbetets intensitet, klimat, naturtyp samt olika arters behov av dynamik i landskapet och känslighet för bete gör att renskötselns inverkan på den biologiska mångfalden inom naturreservatet varierar stort inom naturreservat. Renbete är generellt inte en negativ påverkansfaktor på reservatets naturtyper. Körning med motorfordon på barmark i samband med renskötsel är tillåtet enligt terrängkörningslagen.

Hela Norra Borgafjällens naturreservat ligger inom Vilhelmina södra samebys året-runtmarker och är riksintresse för rennäringen enligt 3 kapitlet 5 § miljöbalken. Området är kärnområde för bl.a. bete och kalvning från tidig vår till sen höst. Väster om naturreservatet finns kärnområden av riksintresse för rennäringen för samebyn Voernese. Genom samarbete mellan samebyarna betar också renar från Voernese inom Norra Borgafjällens naturreservat.

Skötselplanen har inga skötsel mål eller åtgärder som anger hur renskötseln bör bedrivas för att bevara reservatets naturtyper och arter. Se också kapitel 4 och 8.

Slitage och andra störningar

Mark- och vegetationsskador från slitage samt störningar på fågel- och djurlivet förekommer lokalt inom Norra Borgafjällens naturreservat. Samtidigt kan måttlig störning,

t.ex. bete och tramp, under vissa förhållanden vara gynnsamt för vissa konkurrens-känsliga kärlväxter, lav- och mossarter, eftersom det förhindrar etablering av sammanhängande vegetation.

I känsliga naturmiljöer kan olika former av slitage orsaka erosion samt påverka arters naturliga förekomst och spridningsmönster. Reservatets fjällhedar, hedbjörkskogar, fuktstråk och våtmarker är särskilt känsliga för påverkan på markstrukturen och hydrologin. Skador kan bl.a. uppstå från upprepat tramp från djur och människor, terrängcykling och hårt bete. I naturreservatet rör sig besökare främst längs lederna. För att förebygga skador har reservatets sommarleder förstärkts med spänger på våtmarker och delvis på fjällhedar. På några av reservatets våtmarker och fjällhedar märks pågående erosion i marktäcknet till följd av terrängkörning och upprepat tramp t.ex. kring Borgafjäll och vid Sliptjehke. Även terrängkörning vintertid kan medföra skador på exponerad vegetation, t.ex. vid vindblottor på lavhedar och på fjällbjörkar som är delvis dolda i snön.

Andra former av störningar, t.ex. antropogent buller, ljusstörningar, föroreningar samt närvaro, kan också påverka naturtyper och arters förekomst. Fjällens klimatförhållanden medför att naturmiljöer och arter kan vara mer känsliga för slitage och andra störningar jämfört med på andra platser. Jaktfalken, som i vårt land endast häckar i ren fjällmiljö, är känslig för störningar av bergsklättring samt skid- och skoteråkning nära bobranten. Inventeringar har visat på en minskad förekomst av boplatser för några av de stora rovdjuren i området.

Naturreservatets goda vattenkvalité är en förutsättning för flera av reservatets friluftaktiviteter. De limniska miljöerna med värdefulla fiskbestånd och fågellokaler kan påverkas av bl.a. broar och spänger som blir vandringshinder, överfiske och sanitära förhållanden vid populära besöksmål. Besökares olika aktiviteter kan också påverka enskilda besökares natur- och friluftsupplevelser i naturreservatet. Det kan bl.a. röra sig om buller, trängsel och nedskräpning. Bland annat klättring och offpiståkning kan utlösa ras och laviner på de branta fjällsluttningarna.

Faktorer som kan påverka risken för skador och störningar är bland annat typ av verksamhet samt tidpunkt, exempelvis årstid eller tid på dygnet. Vår och försommar är en särskilt känslig period när renar och många av reservatets vilda djur och fåglar kan påverkas extra mycket av störningar från t.ex. besökare, drönarflygningar och terrängkörning. Av betydelse är också intensiteten, t.ex. tidsperiod mellan återkommande störningar samt antal personer, djur eller fordon. Reservatsföreskrifterna omfattar verksamheter inom naturreservatet. Reservatets naturmiljöer och friluftsvärden kan också påverkas av aktiviteter och anläggningar utanför naturreservatet. Se också kapitel 6 – 8.

Bevarandemål

- Skador i form av slitage och andra störningar på känsliga naturmiljöer och arter ska i möjligaste mån undvikas.

- Endast mindre delar av respektive naturtyp får vara påverkade av slitage, från exempelvis tramp och terrängkörning.
- Det ska inom naturreservatet finnas områden utan ljus- och ljudstörningar.

Skötselåtgärder

Förvaltningen och skötseln ska vara inriktad på att förebygga och åtgärda skador och slitage på naturreservatets naturmiljöer samt störningar på arter. Åtgärder ska också vidtas för att förebygga och åtgärda skador och störningar som påverkar förutsättningarna till ett varierat och rikt friluftsliv i naturreservatet.

- Åtgärder för att förebygga och åtgärda uppkomna skador och störningar på känsliga naturmiljöer och arter.
- Åtgärder för att förebygga och åtgärda störningar mellan olika typer av friluftaktiviteter.
- Innan åtgärd bör skadans omfattning och om möjligt orsak kartläggas och ligga till grund för en plan för åtgärd. Genomförd åtgärd ska följas upp.

Vilken insats som är lämpligast beror bland annat på skadans utbredning, orsak och naturtyp. Det kan handla om anordningar för kanalisering som leder och spänger samt zoner i tid och/eller rum. Det kan också vara aktuellt med förebyggande information och samverkan med verksamhetsutövare i området. Färd genom naturreservatet bör i första hand ske längs det väl utbyggda systemet av leder. Hänsyn ska tas till renskötselns förutsättningar. Länsstyrelsens möjlighet att enligt terrängkörningslagen tillfälligt stänga områden under känsliga perioder, t.ex. vår- och höstflytt, kvarstår.

Särskild vikt bör läggas vid att förebygga och åtgärda körskador och slitage från tramp på våtmarker och fjällhedar, påverkan på värdefulla växtlokaler samt störningar vid rovdjurens boplatser. Det är också viktigt att åtgärda eventuell påverkan på fiskfaunan och vattenkvaliteten samt säkerställa att det finns tillgång till dricksvatten. Aktuella åtgärder kan vara bl.a. spänger och annan markförstärkning samt omlokalisering av leder och körstråk till mindre känsliga naturmiljöer samt säkerställa att det är goda sanitära förhållanden vid populära rast- och övernattningsplatser.

Det är viktigt att säkerställa att det inom naturreservatet långsiktigt finns områden utan ljus- och ljudstörningar. Inom ramen för bevarandet av reservatets naturmiljöer och arter kan vid behov åtgärder vidtas för att bevara och utveckla reservatets rika utbud av friluftsupplevelser och friluftaktiviteter, t.ex. separering av skid- och skoterleder. Det ska också finnas områden utan friluftsanläggningar.

6. Skötselområden natur

Norra Borgafjällens naturreservat är indelat i sex skötselområden. Skötselområdena är översiktligt avgränsade utifrån de övergripande naturtyperna, likartade livsmiljöer och arter, vilka åtgärder som ska genomföras samt metodik för uppföljning. Naturreservatet har en mycket större variation i naturmiljöer i den större skalan än vad som

redovisas på skötselkartan. Stora områden med videbuskage ingår framförallt i naturtyperna fjällbjörkskog, våtmark, fjällhed samt intill sjöar och vattendrag. Angivna gränser och arealer ska därför inte anses som exakta.

Det övergripande målet för skötseln är att bevara naturreservatet Norra Borgafjällens representativa fjällmiljöer och arter med väl fungerande intakta ekosystem. Naturtyperna och artpopulationerna får huvudsakligen utvecklas fritt och de naturliga processerna tillåts fortgå ostört. Möjlighet finns att genomföra natur- och kulturvårdande skötsel av fjällängar och betesmarker samt att åtgärda hydrologiskt påverkade sjöar, vattendrag och våtmarker. Det är också möjligt att genomföra åtgärder för att bevara värdefulla arter.



Fyra av naturreservatets fem skötselområden är representerade på fotot: Slutande kärr med videbuskage vid Gaalloe. I bakgrunden syns gränsen mellan gran-skogen och fjällbjörkskogen framför Klöverfjällets risshed och rasbranter. Foto: Lena Lundevaller.

Genomförda skötselåtgärder ska följas upp och vid behov genomförs kompletterande åtgärder så att bevarandemålen kan uppnås. En prioritering av Länsstyrelsens skötselinsatser måste alltid göras utifrån bl.a. gällande ekonomiska ramar, aktuella nationella och regionala strategier och satsningar samt planerade och pågående insatser i länets övriga skyddade områden. Det är också viktigt att väga in t.ex. andra aktörers verksamheter och insatser, förändringar i naturtypers utbredning och arters populationer, besökarens aktiviteter, rörelsemönster och förväntningar, pågående slitage och andra störningar samt landskapsperspektivet.

Skötselområde	Huvudinriktning på skötsel	Skötselområde på kartan i bilaga 3	Areal (ha)
Stora rovdjuren	Bevara värdefulla strukturer och livsmiljöer	-	Hela naturreservatet
Främmande arter	Rapportera, ta bort och följa upp	-	Hela naturreservatet
Barrskog	Fri utveckling	1	820

Fjällbjörkskog	Fri utveckling	2	1 642
Våtmark	Fri utveckling, möjlighet fysisk och hydrologisk restaurering	3	740
Fjällhed och kalfjäll	Fri utveckling	4	16 070
Äng och betesmark	Möjlighet till hävd och bete. Röjning vid igenväxning av värdefulla floralokaler.	5	2
Sjöar och vattendrag	Fri utveckling	6	385

Tabell med sammanfattning av skötselåtgärder per skötselområde natur.

För mer utförlig beskrivning av naturreservatets natur-, kulturmiljö- och friluftsvärden se kapitel 3 – 4. För anläggningar som inte ingår i naturreservatsförvaltningen samt övriga aktörers och verksamheters skötselansvar och skadeförebyggande åtgärder se kapitel 8 - 9.

Förvaltning av stora rovdjur och fjällräv

De stora rovdjuren järv, lodjur, björn och kungsörn rör sig över stora områden och förvaltningen kan av den anledningen inte enbart ses inom förvaltningen av naturreservatet Norra Borgafjällen.

Inom reservatet finns gott om lämpliga platser för kungsörnens, järvens och lodjurens boplatser, så som klippphyllor, snörika sluttningar och blockrik mark. Kungsörnen placerar också gärna sitt bo i gamla, kraftiga tallar. Fjällräven gräver sina lyor högt upp på fjällheden där marken är lättgrävd (sand eller mo). På senare tid har det skett en markant nedgång av fjällräven nyttjade lyor inom naturreservatet.

Syftet med förvaltningen av stora rovdjur anges i 1 § förordning (2009:1263) om förvaltning av björn, varg, järv, lodjur och kungsörn. Förvaltningen sker enligt nationella riktlinjer med helhetssyn och aktiv rovdjursförvaltning i nära samverkan mellan berörda parter, bl.a. rennärings, forskare och lokalbefolkningen. Samarbete med uppföljning sker också över länsgränserna och med Norge. Det genomförs olika populationsförstärkande åtgärder t.ex. utfodring av fjällräv och jakt på rödräv.

Inom naturreservatet finns goda förutsättningar att långsiktigt bevara och utveckla värdefulla miljöer för de stora rovdjuren och fjällräv. Järv och lodjur föredrar generellt att vistas i kuperad, brant terräng med fjällbjörkskog, marker som är svårtillgängliga för människan. Det är särskilt viktigt att boplatser lämnas ostörda under vårvintern. Fjällräven är relativt stationär vid lyorna och därför extra känslig för störningar året runt.

Bevarandemål

- Naturreservatet ska utgöra en god livsmiljö för lodjur, järv, björn, kungsörn och fjällräv.

Skötselåtgärder

Förvaltningen av fjällräv, björn, järv, lodjur och kungsörn ingår huvudsakligen inte i reservatets skötsel utan förvaltningen sker enligt särskilda nationella riktlinjer.

- Långsiktigt bevara för de stora rovdjuren och fjällräv värdefulla naturmiljöer och strukturer.
- Hänsyn till för fjällräv och de stora rovdjuren viktiga miljöer och boplatser ska tas vid genomförande av skötselåtgärder, t.ex. val av tidpunkt och färdväg, samt lokalisering av friluftsanläggningar.

Åtgärder för främmande arter

Strax utanför naturreservatet växer vid gårdar, byar och vägar en rad kulturföljeslagare som backskärvrö, lupin och gulsporre. Förekomst av mink har noterats vid Korpån. För samtliga skötselområden gäller att invasiva främmande arter som etablerar sig, t.ex. blomsterlupin, kan påverka reservatets nuvarande naturliga biologiska mångfald. I Norra Borgafjällens naturreservat lever många arter som är känsliga för konkurrens. Främmande arter eller fiskstammar kan bl.a. påverka artsammansättningen och variationen av arter genom ändrade konkurrensförhållanden eller smittspridning. Det kan även påverka den genetiska sammansättningen hos inhemska arter.

Bevarandemål

- För området främmande arter som utgör ett hot mot den naturliga biologiska mångfalden ska inte förekomma.

Skötselåtgärder

- Främmande arter som upptäcks i samband med tillsynsbesök eller andra arbeten i naturreservatet ska rapporteras och åtgärdas.
- Främmande arter ska tas bort från reservatet eller om det inte är möjligt ska utbredning och spridning begränsas.
- Initialt kan bestånd av blomsterlupin behöva åtgärdas.

Främmande arter ska rapporteras och åtgärdas enligt nationella och regionala riktlinjer. Om åtgärder för att ta bort främmande arter inte går att genomföra, t.ex. utifrån åtgärdens påverkan på reservatets värden eller artens spridningsmönster, ska detta noteras och följas upp. Se också kapitel 12.

Skötselområde 1, Barrskog med fri utveckling

Areal: 820 hektar

Skötselområdet består huvudsakligen av granskog med rikt lövinslag, gott om gamla träd och död ved. I skogarna är flera hotade och rödlistade naturskogsarter noterade. Det finns bl.a. en rik förekomst av lavar som är beroende av gamla naturskogar med en jämn och hög luftfuktighet. De hänglavsrika granskogarna utgör också en viktig födoresurs för renarna under våren. Större delen av skogarna har aldrig brukats men det

finns mindre områden som är påverkade av äldre plockhuggning. Lokalt förekommer vedtäkt.

De fjällnära barrskogarna är känsliga för skogsbruk och hydrologisk påverkan, bland annat dränering genom dikning och körskador. Livsmiljöerna kan också påverkas negativt av frånvaro av naturlig dynamik och fragmentering till följd av t.ex. skogsbruk och skogsbilvägar. Brist på motsvarande skogar i närheten kan orsaka försvårad spridning av arter som är beroende av strukturer och livsmiljöer som finns under några få stadier av skogens utveckling.

För Natura 2000-området utpekade arten skogsrör växer allmänt bland högorterna längs bäckarna i naturreservatets granskogar vid Brännliden. Skogsrör är skuggtålig men känslig för störningar i hydrologin. Nyetablering av skogsrör kan gynnas av måttligt markslitage i form av t.ex. tramp.

Taiga är en prioriterad naturtyp i EU:s art- och habitatdirektiv.

Bevarandemål

- Skötselområdet ska innehålla rikligt med naturskogsstrukturer som stående döda och döende träd, lågor i olika nedbrytningsstadier, skiktning samt spridning i ålder och diameter.
- Skogen ska präglas av intern dynamik med naturliga processer såsom trädens åldrande och döende, snö- och stormfällningar, insekters och svampars nedbrytning av ved samt nyetablering av träd. Som en del i skogens naturliga utveckling kan dessa processer medföra att skötselområdet periodvis kan komma att få en förändrad karaktär.
- Skötselområdet ska präglas av naturlig hydrologi och naturliga grundvattennivåer som skapar markfuktighet och rörligt markvatten.
- Typiska arter knutna till fjällnära barrskogar i sen succession ska ha stabila eller ökande populationer.

Skötselåtgärder

- Fri utveckling där de naturliga processerna tillåts fortgå ostört.

Skogsbete betraktas inte som en negativ påverkansfaktor på skötselområdets naturtyper. Det ska vara möjligt att ta bort granar och tallar vid t.ex. restaurering av våtmarker, slättermarker, värdefulla floralokaler och kulturmiljöer. Mindre uttag av ved för husbehov till på platsen befintliga kojor får förekomma.

Skötselområde 2, Fjällbjörkskog med fri utveckling

Areal: 1 642 hektar

Skötselområdet består av reservatets fjällbjörkskogar nedanför den subalpina zonen. Skötselområdet karaktäriseras av en mosaikstruktur med större eller mindre inslag av andra naturtyper insprängda i fjällbjörkskogen.

Naturtypernas utbredning kan påverkas av förändrad hydrologi, t.ex. till följd av dikning eller avverkning i närområdet. Naturtyperna kan i områden med hög markfuktighet eller tunt jordtäckte påverkas av markslitage t.ex. från allt för intensivt tramp och körning med terrängfordon. Vegetationen inom skötselområdet är delvis påverkad av renbete. Det mindre uttaget av husbehovs ved är idag inget hot mot naturtyperna.

Bevarandemål

- Skötselområdets fjällbjörkskogar ska innehålla rikligt med naturskogsstrukturer som stående döda och döende träd, lågor i olika nedbrytningsstadier samt spridning i ålder.
- Skötselområdets fjällbjörkskogar ska präglas av intern dynamik. Naturliga processer såsom trädens åldrande och döende, snö- och stormfällningar, insekter och svampars nedbrytning, översvämningar, ras och skred ska tillåtas fortgå ostört. Det kan medföra att området periodvis kan komma att få en förändrad karaktär.
- Skötselområdet ska präglas av naturlig hydrologi och naturliga grundvattennivåer som skapar markfuktighet och rörligt markvatten.
- Typiska arter knutna till fjällbjörkskogar ska ha stabila eller ökande populationer. Områden med mer intensivt bete kan finnas inom skötselområdet.

Skötselåtgärder

- Fri utveckling där de naturliga processerna tillåts fortgå ostört.

Skogsbete betraktas inte som en negativ påverkansfaktor på skötselområdets naturtyper. Det ska vara möjligt att ta bort fjällbjörkar och videbuskar vid t.ex. restaurering av våtmarker, slåttermarker, värdefulla floralokaler och kulturmiljöer. Mindre uttag av ved för husbehov till på platsen befintliga kojor får förekomma.

Skötselområde 3, Våtmark med fri utveckling med möjlighet att gynna värdefull flora och fauna

Areal: 740 hektar

Skötselområdet omfattar alla våtmarker inom naturreservatet. Inom skötselområdet finns flera olika typer av våtmarker från fattigkärr till rikkärr av varierad storlek. I skötselområdet ingår också videbuskmarker. Flera av våtmarkerna har tidigare slåtrats. Idag är myrarna viktiga för renskötseln och som samlingsplatser och betesmarker för renarna.

Den karaktäristiska vegetationen och strukturerna är en förutsättning för många av arterna som har sina livsmiljöer på våtmarkerna. Det innebär att myrarna och kärren kan skadas av förändringar i hydrologin t.ex. dikning och dämning samt förändrad hydrokemi, t.ex. till följd av spridning av kalk och gödningsämnen samt näringsläckage från avverkningar på närliggande fastmark. Floran och faunan kan också påverkas upphörd hävd och minskat bete. På flera våtmarker märks en sentida ökad inväxning av viden, gran och fjällbjörk, bl.a. kring Borgafjäll. I reservatet finns det våtmarker som är

hydrologiskt påverkade av bl.a. körning med terrängfordon på barmark och upprepat tramp.

Alpina översilningskärr och skogbevuxen myr är prioriterade naturtyper i EU:s art- och habitatdirektiv. Dubbelbeckasin och rikkärr omfattas av ÅGP. Myrarna norr om Borgafjäll har i länets våtmarksinventering fått näst högsta naturvärdesklass, klass 2 (AC22F8D03 och AC22F8D04).



Slipsikån slingrar sig genom videbuskage och våtmarker på gränsen mellan Västerbottens och Jämtlands län. Foto: Andreas Karlsson. Lantmäteriets spridningstillstånd LM2021/041633.

Bevarandemål

- Våtmarkernas struktur, funktion och typiska arter ska finnas kvar.
- Skötselområdet ska präglas av naturliga processer. Våtmarkerna ska ha en naturlig hydrologi och hydrokemi. Grundvattenytan ska variera naturligt och vara hög under större delen av året. De naturliga processerna såsom nederbörd, grundvattenflöden, återkommande översilning och översvämningar, ska få fortgå opåverkat av mänskliga ingrepp. Det ska inte tillkomma några avvattande eller tillrinnande diken.
- De trädbevuxna våtmarkerna ska hysa träd i olika åldrar och dimensioner och en betydande andel ska utgöras av döende stående träd.
- Endast mindre delar av skötselområdets våtmarker får vara påverkade av slitage, från exempelvis tramp och terrängkörning.

Skötselåtgärder

Huvudinriktningen är fri utveckling med intern dynamik.

- Naturvärdeshöjande åtgärder kan genomföras för att säkerställa livsmiljöer för skyddsvärda arter.
- Hydrologiskt påverkade våtmarker kan restaureras för att därefter lämnas för fri utveckling. Träd som kommit upp till följd av dikningar får avverkas.

Naturvårdshöjande åtgärder för att säkerställa skötselområdets förekomst av hotade och andra skyddsvärda arter kan t.ex. vara att varsamt ta bort träd och viden för att motverka igenväxning och förbuskning samt slåtter och bete. Aktuella åtgärder vid hydrologisk återställning kan t.ex. vara att lägga igen diken och återmeandring av vattendrag. Vid genomförande av åtgärder ska stor hänsyn tas till att bevara gynnsam markstruktur och hydrologi. Se också kapitel 5 för åtgärder mot slitage och andra störningar.

Skötselområde 4, Fjällhed och kalfjäll med fri utveckling

Areal: 16 072 hektar

Skötselområdet består av ris- och gräshedar ovanför trädgränsen samt kalfjäll med moss- och lavvegetation, vilka tillsammans utgör cirka 80 % av naturreservatets areal. Videbuskmarker ovan trädgränsen ingår i skötselområdet. Spritt inom skötselområdet finns mer eller mindre bar mineraljord i form av vindblottor, branta klippväggar, rasbranter och blocksänkor. Inom skötselområdet finns också flera områden med arter som kan växa på serpentenberggrund, bl.a. i Korpåns dalgång. Fjällbranterna är viktiga boplatser för flera av reservatets skyddsvärda fåglar och djur. De öppna sandrika fjällhedarna är miljöer där fjällräven kan gräva lyor.

En opåverkad hydrologi spelar stor roll för att upprätthålla vegetationen. Det är också värdefullt att naturliga processer, som ras, skred, laviner m.m. tillåts fortgå ostört och bilda nya habitat för växter och djur. Fjällhedarna och kalfjällsområdena är känsliga för olika former av slitage. Mark- och vegetationsskador på fjällhedarna kan kvarstå under lång tid eftersom vegetationen har låg produktivitet och låg resiliens (återhämningsförmåga).

Gräshedarna är ett värdefullt sommarbete för renarna som sommartid söker sig till öppna fjällhedarna för att undkomma insekter. Renbete är inom skötselområdet sedan lång tid en del av naturtyperna, som bland annat håller nere igenväxningstakten av buskar och ris. Alltför intensivt renbete kan i känsliga miljöer orsaka tramp- och betesskador.

Tjärnarna och moränkullarna vid Autjojaure är riksintresse för naturvård (NRO 24098).

Bevarandemål

- Skötselområdet ska präglas av naturliga processer med de strukturer och artsamhällen som hör till naturtyperna.
- Typiska arter ska ha stabila eller ökande populationer inom området.
- Fjällhedarna ska ha en naturlig hydrologi och naturliga grundvattenflöden som skapar markfuktighet och rörligt yt- och markvatten.
- Endast mindre delar av skötselområdets fjällhedar och kalfjäll får vara påverkade av slitage och andra störningar.

Skötselåtgärder

- Fri utveckling där de naturliga processerna tillåts fortgå ostört.

För åtgärder mot slitage och andra störningar se kapitel 5.

Skötselområde 5, Fjälläng och betesmark med möjlighet till hävd

Areal: 2 hektar

I skötselområdet ingår de öppna markerna vid Sodtme, Storviken, Jon-Anders och Matt-Jons samevisten. Samtidigt är hela Norra Borgafjällen ett kulturlandskap där renbete och traditionellt samiskt nyttjande har pågått under mycket lång tid. Andra områden, som inte markerats på kartan, men där hävdgynnad flora och fauna kan dröja sig kvar är bl.a. gamla renvallar, mulbetad skog och ströängar (myrslåtter). I tidigare betad gles fjällbjörkskog finns enstaka förekomster av vityxne. På naturreservatets tidigare med slåtter och bete hävdade marker etablerar sig fjällbjörkar, granar, en- och videbuskage.

Samevistena är värdefulla kulturmiljöer med långvarig hävd och intressant kulturhistoria. Videbuskar har börjat vandra in från ytterkanterna. Det kulturpräglade fjällandskapet är också betydelsefullt för friluftslivet. Miljöerna bidrar till landskapsbilden och förståelsen för fjällens kulturhistoria. För att natur- och friluftsvärderna ska bestå behövs en fortsatt skötsel i form av slåtter och bete.



Getter i skogen i Borgafjällsområdet i början av 1900-talet. Foto: Viktor Lundgren. Västerbottens museums fotosamling.

Bevarandemål

- Huvudinriktningen för skötseln av skötselområdets slåtter- och betesmarker är att bevara den hävdgynnade florans och faunas liksom deras kulturhistoriska sammanhang.
- Hävden ska främja hävdgynnade arter.
- På ängarna finns typiska kärlväxter, marksvampar och insekter.
- Områdena ska präglas av naturlig hydrologi och naturliga grundvattennivåer.

Skötselåtgärder

De öppna markerna kring Sodtme, Storviken, Jon-Anders och Matt-Jons samevisten ska vårdas och skötas så att deras kulturhistoriska värden bevaras och synliggörs.

Natur- och kulturvårdande åtgärder på reservatets värdefulla ängsmarker kan vara slåtter, glesa ut trädbestånd, röja bort vide, hamla och liknande åtgärder. Överblivet hö och röjningsavfall som tas bort från de öppna ytorna får läggas utanför ängarna eller brännas på ängsmarken. För att undvika gödslingsseffekt bör om möjligt fasta platser användas. Det ska inte förekomma tillförsel av konstgödsel eller insådd av främmande arter t.ex. gräs- och ängsväxtfrö. Bete liksom röjning i lämpliga intervaller kan vara en temporär lösning för att undvika total ohävd och bör i så fall följas upp. Byggnaderna vid samevistena har rustats av bl.a. Dorotea kommun som också ansvarar för skötseln av markerna kring byggnaderna. Vid behov ska också skötseln kunna genomföras av samebyn eller Länsstyrelsen. Våtslåttermarker, t.ex. myrar och översilningsmarker längs vattendrag, ingår framförallt i skötselområde 3 och 6.

Närmast samevisten och andra gamla bosättningar har förutom renar tidigare får, getter och kor betat. För att bevara den betespräglade floran och faunan i fjällbjörkskogen, kan förutom bete t.ex. röjning av viden, avverkning av enstaka löv- och barrträd och hamling av björkar genomföras. Denna skötsel sker i första hand utanför naturreservatets förvaltning. Initialt bör reservatsförvaltningen, i samverkan med bl.a. artbevarande verksamheter, genomföra naturvårdande skötselåtgärder på lokaler med vityxne.för att undvika igenväxning av bl.a. viden.

För att synliggöra för friluftslivet intressanta fornlämningar och kulturmiljöer ska röjning även kunna utföras på och omkring kulturhistoriska byggnader och lämningar i anslutning till de öppna markerna, exempelvis stalotomter, kåtalämningar, bodar och rengården. Vid restaurering av byggnader och andra anläggningar är det viktigt att bevara och säkerställa att det även i framtiden finns solexponerad gammal grånad kärnved, t.ex. i form av stolpar, timrade byggnader och kåtor. Se också kapitel 7.

Skötselområde 6, Sjöar och vattendrag med fri utveckling

Areal: 385 hektar

I skötselområdet ingår alla reservatets sjöar och vattendrag. Vattenkvaliteten är bra och vattendragen är i stort sett opåverkade av mänskliga aktiviteter t.ex. dikning. I reservatets sjöar och vattendrag finns ursprungliga stammar av öring och röding. Det finns också naturligt fisktomma sjöar och tjärnar.

Naturliga vattenståndsvariationer skapar värdefulla livsmiljöer för växter och djur. Strandvegetationen karaktäriseras av örter och vedartade växter som gynnas av störning. Reglering av vattendrag och dikning i tillrinningsområdet kan påverka de naturliga vattenståndsfuktuationerna. Skogsbruk i tillrinningsområdet kan orsaka ökad belastning av humusämnen, grumling och igenslamning av bottenvegetation och grunda

bottnar. Reservatets höga vattenkvalité kan försämrans av bl.a. antropogen belastning av närsalter, miljögifter och grumlande ämnen.

Artsammansättningen i reservatets sjöar och vattendrag kan påverkas av bl.a. inplantering av främmande arter och stammar, fiskodling samt fiskeutsättningar. Det är enligt reservatsföreskrifterna förbjudet att bedriva akvakultur samt att plantera in ej inhemska fiskarter, som t.ex. regnbåge och kanadaröding. Det är också förbjudet att plantera in inhemska fiskarter, som t.ex. öring och röding, om de inte sedan tidigare förekommer naturligt i sjön och vattendraget. Det är särskilt viktigt att reservatets naturligt fisktomma sjöar inte påverkas.

Förutom Dakesjaevire (SE720603-145417), Korpån (SE719833-146093) och Slipsikån (SE720606-144929, SE720160-145121) har sjöarna och bäckarna i naturreservatet ännu inte bedömts i arbetet med EU:s vattendirektiv³. Sjöarna och vattendragen bedöms ha god ekologisk och kemisk status. Vattenkemin är opåverkad inom hela naturreservatet. I likhet med länets övriga sjöar och vattendrag finns viss påverkan av långväga luftföroreningar som kvicksilvreföreningar och bromerade difenyletrar.

Områdets alpina vattendrag och myrsjöar är utpekade natura 2000 naturtyper. Utter, som bl.a. registrerats vid Korpån, omfattas av ÅGP.

I nordväst ingår tjärnarna i riksintresset för naturvård, Autjojaure (NRO24098) i skötselområdet. De fisktomma sjöarna i nordöstra delen av naturreservatet, mellan Satsån och Vaellienjohke, är av Naturvårdsverket utpekade som särskilt värdefulla vatten.

Bevarandemål

- Skötselområdets sjöar och vattendrag ska ha en naturlig hydrologi och vattenkemi.
- Skötselområdets sjöar och vattendrag ska präglas av naturliga processer med de strukturer och artsamhällen som hör till naturtyperna.
- Vattenkvalitén ska vara god utan påverkan av mänskliga faktorer t.ex. övergående, försurande och grumlande ämnen. Det ska inte förekomma gödsling, kalkning, dikning eller inplantering av främmande arter eller utsättning av främmande fiskstammar inom skötselområdet.
- Vattenlevande organismer ska ha fria vandringsvägar.
- Skötselområdets fisktomma sjöar ska bevaras.
- Typiska arter ska ha stabila eller ökande populationer inom området. Den typiska strandvegetationen ska finnas kvar.
- Stränder och strandvegetation ska präglas av naturliga processer där naturliga erosions- och ackumulationsprocesser ska tillåtas fortgå ostört och forma strukturer och livsmiljöer.

³ Vatteninformationssystem Sverige (VISS).

Skötselåtgärder

- Den övergripande förvaltningsinriktningen är fri utveckling där de naturliga processerna tillåts fortgå ostört.
- Det ska vara möjligt att restaurera sjöar och vattendrag med påverkad hydrologi eller artsammansättning för att därefter lämna dem för fri utveckling.

Reservatets sjöar och vattendrag har överlag naturliga flödesregimer med variationer i flöden, ras och isskavning. Förvaltningen av naturreservatets fiskbestånd sker huvudsakligen inom ramen för Länsstyrelsens förvaltning av statens vatten ovan odlingsgränsen. Enstaka naturvärdeshöjande åtgärder kan krävas för att återskapa naturliga flöden, etablera lekområden för fisk eller ta bort vandringshinder. Åtgärder får också vid behov genomföras för att säkerställa bevarandet av fisktomma sjöar. Se också kapitel 9.

7. Skötsel för friluftslivet

Friluftslivets förutsättningar

Fjällandskapets naturmiljöer och arter, vackra vyer, möjligheter till lugn och ro, historiska spår, aktiva närings- och turistverksamhet samt tillgänglighet med friluftsanordningar är alla viktiga delar i naturreservatets friluftsupplevelser och aktiviteter. Naturreservatet nyttjas också för arrangerade turer och aktiviteter t.ex. guidade vandrings-, fiske- och jakturer, helikopterlyft och skoteruthyrning.

Naturreservatet bjuder på många storslagna scenerier och intressanta besöksmål. Naturreservatet har sex områden med höga attraktionsvärden, se bilaga 4. Grundläggande för att de ska vara tillgängliga för besökare är att det finns information om områdena och att de kan nås via välskötta leder och stigar med tillhörande parkeringar och rastplatser. Naturreservatets entré med parkering och information ligger i Borgafjäll. Parkeringar finns också vid Sutme och intill vägen vid Storviken. Genom naturreservatet går statliga och kommunala sommar- och vinterleder i nord-sydlig och öst-västlig riktning samt till reservatets besöksmål och upplåtta fiskevatten. Delar av naturreservatet saknar, bl.a. med hänsyn till djurliv och renskötsel, leder och det finns områden som naturligt är mer otillgängliga med bland annat vidsträckta videsnår och branta fjäll.

Inom hela naturreservatet bedrivs renskötsel. Det finns gott om fornlämningar och kulturhistoriskt intressanta platser. En viktig del av områdets kulturhistoria är berättelser och historier om platser liksom den traditionella kunskapen om och nyttjandet av naturreservatets naturmiljöer, växter och djur. Detta kan förstärka friluftsupplevelsen samt bidra till förståelsen för landskapets utveckling och nyttjande idag och i äldre tider.

Inom Norra Borgafjällens naturreservat förekommer flera naturtyper och arter som är känsliga för slitage och andra störningar. Upprepat tramp, körning med terrängfordon och terrängcykling kan orsaka erosion och förändrad hydrologi. Klättring, offpiståkning o.dyl. på de branta fjällsluttningarna kan framkalla ras och laviner. Andra

störningar kan vara föroreningar, skräp och buller samt oförsiktigt beteende under känsliga perioder, t.ex. häckning.

Naturresevatets upplevelsevärden kan reduceras av exempelvis försämrade landskapsbild, ljud- och ljusstörningar samt försvårat åtkomst till för friluftslivet intressanta platser, genom t.ex. stängsel. Försämrade dricksvattenkvalité, samt störningar på djur- och fågellivet eller lekområden för fisk är andra exempel som kan påverka resevatets friluftsvärden.

Tillgängligheten till naturresevatet och dess betydelse för friluftsliv påverkas också av olika omvärldsfaktorer som inte ingår i resevatförvaltningen och skötseln, bl.a. möjligheter till resande, fritidstrender, standard på vägar och kollektivtrafik, utbud av övernattningmöjligheter och annan service i närområdet. För att bevara och utveckla upplevelsevärdena samt ett långsiktigt hållbart nyttjande av resevatet för olika friluftaktiviteter krävs samverkan mellan olika aktörer, t.ex. Länsstyrelse, kommun, lokala natur- och friluftsföreningar och företag, fjällsäkerhetskommittéer, rennäring och turistorganisationer.

Se också kapitel 4,5, 8 och 9 samt bilaga 4.

Mål för friluftslivet

- Naturresevatet ska vara tillgängligt för vildmarkspräglade naturupplevelser, rekreation, friluftaktiviteter och naturstudier utifrån befintliga förutsättningar.
- Den natur- och kulturvårdande förvaltningen och skötseln inom Norra Borgafjällens naturresevat bevarar och berikar upplevelsevärdena. Det ska inom delar av naturresevatet finnas möjlighet att uppleva stillhet och låg ljudnivå.
- Friluftsliv ska ske med stor hänsyn till natur- och kulturvärdena samt renskötseln. Färd genom naturresevatet sker huvudsakligen längs leder.
- Det ska på olika sätt vara möjligt att få information om naturresevatets upplevelsevärden inför och under besök i området. Informationen om naturresevatet ska underlätta för besökare att uppleva området samt förhöja upplevelsen av besöket. Informationen ska också bidra till att resevatet syftar till att bevara naturtyper och arter uppåt.

Åtgärder för friluftslivet

Förvaltningen och skötseln av Norra Borgafjällens naturresevat ska utifrån de naturgivna förutsättningarna och bevarandet av naturtyper och arter också möjliggöra ett varierat utbud av friluftsupplevelser och friluftaktiviteter i fjälllandskapets natur- och kulturmiljöer.

Övergripande inriktning på åtgärder för friluftslivet

- Intressanta naturtyper, geologiska miljöer, arter och kulturmiljöer bevaras och sköts så att naturresevatet kan erbjuda ett varierat utbud av natur- och friluftsmiljöer för olika former av vildmarkspräglade naturupplevelser och friluftaktiviteter.

- Friluftsanordningar och information vägleder besökare till intressanta besöksmål och friluftaktiviteter.
- Anläggningar och information om besöksmål har en kanaliseringseffekt i syfte att erhålla en långsiktig samexistens mellan friluftsliv, upplevelsevärden, biologisk mångfald och renskötsel.

Platser för information och andra anordningar för friluftslivet redovisas i bilaga 4. Närheten till Skåarnja, Rödingsjö och Gitsfjällets naturreservat ger goda förutsättningar att samordna skötsel och information för ett rikt och varierat friluftsliv i området.

För att bevara naturreservatets höga friluftsvärden är det viktigt att slitage och andra störningar på natur- och kulturmiljöer undviks. Färd bör i första hand ske längs de markerade lederna och stigarna. Stora delar av naturreservatet omfattas av regleringsområden för terrängkörning, där är skoterkörning utanför fjällederna är förbjudet. Besökare ska visa hänsyn till varandra vid genomförande av olika friluftaktiviteter. Det är angeläget att undvika störningar under för renskötseln känsliga perioder, t.ex. kalvning, vår- och höstflytt. Besökare ska visa stor hänsyn till djur, natur, renar och bosättningar t.ex. vid val av färdväg och eventuell övernattningsplats. Hundar ska hållas under uppsikt. Åtgärder för att förebygga och åtgärda slitage och andra störningar redovisas i kapitel 5.

Planerade skötselåtgärder

Länsstyrelsen och Dorotea kommun har 2020 - 2022 gjort en översyn av de allmänna lederna inom naturreservatet och rustat dem med tillhörande anläggningar. Länsstyrelsen har också byggt nya rastskydd vid Geartoe och Gaalloe samt anlagt en ny året runt led längs Korpån från Borgafjäll till Sliptjehke samt naturreservatets entré i Borgafjäll. Entrén fungerar också som startpunkt för det statliga fjälledssystemet i området samt för besök i närliggande naturreservatet Rödingsjö. Initialt kommer därför naturreservatets skötsel främst bestå av olika informationshöjande åtgärder:

- Sätta upp och underhålla informationstavlor vid naturreservatets parkeringar och leder.
- Information om naturreservatet på Länsstyrelsens webb, appar och andra tekniska lösningar i lämplig omfattning.

Följande åtgärder ska vara möjliga att utföra inom förvaltningen av reservatet utifrån behov samt tillgängliga resurser och prioriteringar i jämförelse med andra naturreservat i länet:

- Fortlöpande underhåll av entréer, parkeringar och samt vandrings- och skidleder med tillhörande anläggningar.
- Producera och tillhandahålla mer tematisk information vid intressanta besöksmål, t.ex. om naturtyper, arter och kulturmiljöer.
- Anlägga och underhålla dass.

Samråd mellan Länsstyrelsen och berörd sameby ska genomföras innan uppförande av större byggnationer, t.ex. nya rastskydd och stugor. Båda parter ska kunna ta initiativ till samråd.

Uppföljningen av naturtyper och arter samt friluftslivets utveckling i naturreservatet kan bidra med värdefull information om behov av nya anordningar och andra åtgärder, se kapitel 12.

Entré, information och parkeringar

Naturreservatets entré och parkeringar är naturliga startpunkter till naturreservatets främsta besöksmål. De ska vara tillgängliga året runt.

Från huvudentrén i Borgafjäll ska det vara möjligt att nå reservatets ledsystem året om. Entrén ska upplevas som en välkomnande samlingsplats för information om områdets naturreservat. Den ska vara utformad med ett helhetsperspektiv med avseende på tillgänglighet för så många som möjligt. I anslutning till entrén ska det finnas ett rastbord. Övriga entréer vid ledstarterna kan ha en enklare utformning med parkering och information. Informationsplatser med parkeringar ska finnas i Sutme och vid Storstöcken. Naturreservatets parkeringar och informationsplatser kan med fördel samordnas med parkeringar och information för de statliga och kommunala fjällederna samt upplåtet fiske och småviltjakt på statens mark. Informationsplatserna ska vara väl underhållna och kunna utvecklas vidare beroende på lokala initiativ och rennäringens förutsättningar.

Informationen om besöksmål och övriga anläggningar ska vägleda besökare att färdas längs lederna. Informationsskyltarna ska vara utformade i enlighet med Naturvårdsverkets anvisningar och väl underhållna. Det ska på skyltarna finnas en karta över naturreservatet, föreskrifter för allmänheten och en kort beskrivning av naturmiljöer och besöksmål. Det ska också finnas information om fjällsäkerhet och behovet att visa hänsyn till renskötselns förutsättningar. Informationen kan också handla om att det ibland är nödvändigt att vada över vattendrag och andra risker som höga vattenflöden, laviner och stup. Varningsskylt för stup och halkrisk ska sättas upp vid Björnfallet i Korpån. Vid behov kan information och åtgärder genomföras på fler platser för att förebygga olyckor. Information om Norra Borgafjällens naturreservat ska också finnas på Länsstyrelsens webb, via appar och andra tekniska lösningar utifrån tillgängliga resurser och prioriteringar tillsammans med information om andra naturreservat i länet.

Leder och friluftsanordningar

De statliga och kommunala fjällederna vägleder besökare genom naturreservatet, se kapitel 8. Fjällederna ansluter i söder till naturreservatets entré i Borgafjäll eller andra parkeringar intill vägen söder om naturreservatet och i norr till leder från Kultsjödalen. Vandringsleden från Sutme förbi Sotme sameviste till Sliptjehke ingår i naturreservatets förvaltning.

Färd i reservatet bör i första hand ske längs de markerade lederna och stigarna för att inte påverka renskötseln, skada det ömtåliga marktäcknet samt störa fågel- och djurlivet.

Länsstyrelsen och Dorotea kommun har 2020 – 2022 anlagt flera nya leder, vindskydd och rastskydd. Initialt kommer därför naturreservatets förvaltning och skötsel av friluftsanordningar främst handla om att bibehålla god standard på befintliga anläggningar. Beroende på friluftslivets utveckling ska det om behov uppstår vara möjligt att anlägga fler informationspunkter och anordningar för friluftslivet på lämpliga platser under förutsättning att det går att genomföra med hänsyn till bevarandet av naturmiljöer och arter samt renskötselns behov och förutsättningar. Det pågår arbete med att ersätta rastskyddet som vintern 2020/2021 blåste sönder vid Klöverfjället, se kapitel 8.

Naturreservatet Norra Borgafjällens storlek innebär att det finns potential att stärka möjligheterna till mer vildmarkspräglade naturupplevelser utan besöksanordningar och antropogena ljud- och ljusstörningar. Frånvaron av bilvägar inom naturreservatet samtidigt som det finns ett väl utvecklat ledsystem samt väg och service i närområdet gör att det finns relativt lättillgängliga områden för rofyllda naturupplevelser, t.ex. Korpådalen, Klöverfjället och Gaalloe.

Förutom de kommunala fjällederna med tillhörande anläggningar finns det i naturreservatet också några besöksmål som idag sköts av andra aktörer bl.a. samevistena Sodtme, Storviken, Jon-Anders och Matt-Jons, se kapitel 8. Vid behov ska skötseln av reservatets besöksmål kunna genomföras av reservatsförvaltningen.

Förebyggande åtgärder

Om besökare påverkar reservatets upplevelsevärden eller värdefulla naturmiljöer och arter, t.ex. genom nedskräpning, slitage och andra störningar, finns möjlighet att genomföra lämpliga åtgärder för att minska påverkan. Det kan t.ex. röra sig om markskaador och föroreningar vid populära besöksmål och lägerplatser samt störningar under vårvintern vid lämpliga platser för häckande fåglar och rovdjurens boplatser. Vid behov kan åtgärder vidtas för att undvika störningar mellan olika friluftaktiviteter. Den goda vattenkvalitén är en grundförutsättning för flera av reservatets friluftaktiviteter bl.a. tältning och fiske. Det innebär att det är viktigt att åtgärda eventuell påverkan på vattenkvalitén och säkerställa att det finns tillgång till dricksvatten och goda sanitära förhållanden vid populära rast- och övernattningsplatser. Exempelvis kan det behövas utökad information vid parkeringar och populära besöksmål om avfallshantering och andra sanitära frågor samt att vid behov anläggas dass. Se också kapitel 5 och 12.

8. Övriga anläggningar

I naturreservatet finns anläggningar och verksamheter där andra aktörer än Länsstyrelsen är huvudman och ansvarar för skötseln, t.ex. renskötselns anläggningar. Att friluftaktiviteter och anordningar för friluftslivet nämns i skötselplanen betyder inte att de ingår i naturreservatets förvaltning. Befintliga anläggningar får finnas kvar så länge

de hålls i ett vårdat skick. De är inte undantagna från tillståndsplikt eller samråd enligt annan lagstiftning. För ombyggnationer, förändrat läge eller nyttjande samt nya anläggningar krävs tillstånd enligt reservatets föreskrifter.

Kontakt ska enligt reservatets föreskrifter tas med Länsstyrelsen innan anläggande av nya besöksanordningar, t.ex. ny led, grillplats eller vindskydd. Det gäller också vid eventuell omdragning av stigar och skidspår samt mer omfattande upprustning, t.ex. byggande av broar och spänger, förändrad typ av markering samt uppsättning av nya vägvisare och information. Så långt det är möjligt bör Naturvårdsverkets anvisningar för skyltning och information följas. Färd med terrängfordon på barmark bör undvikas och får endast ske efter tillstånd från Länsstyrelsen enligt reservatets föreskrifter. Se också kapitel 9.

Fjälleder och friluftsanläggningar

Närheten till väg och det väl utbyggda ledsystemet gör att naturreservatet året runt kan bjuda på många fina naturupplevelser. Naturreservatet ligger delvis inom regleringsområden för terrängkörning, s.k. skoterförbudsområden, enligt terrängkörningslagen (1975:1313) och terrängkörningsförordningen (1978:594). Där är skoterkörning, med några få undantag, endast tillåtet längs markerade allmänna skoterleder. För ett långsiktigt hållbart bevarande av naturreservatets många natur- och friluftsvärden bör färd i första hand även utanför regleringsområdet ske längs de markerade lederna. Färd över is sker på egen risk. Körning med motorfordon i terrängen på barmark är förbjudet enligt terrängkörningslagen. Vissa elcyklar, segways, hoverboards, elskotrar och liknande elfordon räknas som motorfordon enligt lagen om vägtrafikdefinitioner (2001:559) och är därmed förbjudna att framföras på barmark i terrängen.

Vid all vistelse från tidig vår till sen höst utanför fjällederna ska särskilt stor hänsyn tas till djur och natur, renar och bosättningar, t.ex. vid val av färdväg och eventuell övernattningsplats samt att känsliga perioder undviks.

Statliga fjälleder

Inom Norra Borgafjällens naturreservat finns två statliga fjälleder för friluftslivets behov, karta i bilaga 4. Sedan mitten av 1980-talet förvaltas lederna av Länsstyrelsen på uppdrag av Naturvårdsverket.

Sträckning	Lednummer	Typ inom naturreservatet
Borgafjäll - Saxnäs	AC48	S, V, Sk
Borgafjäll - Sliptjehke	AC60	S, V

Tabell med sammanställning av statliga fjälleder. S=Sommarled/Vandringsled, V=Vinterled/Skidled, Sk=Skoterled.

Mellan Borgafjäll och Saxnäs är lederna för vandring, skidåkning och skoterkörning till stor del separerade. Vandringsleden till Saxnäs går högt upp på fjället och slutar vid Satsfjället medan skoterleden rundar öster om fjällmassivet och fortsätter genom

Gitsfjällets naturreservat fram till Saxnäs. Vid kommungränsen delar sig också vandrings- och skidleden. Längs leden finns vid Gaalloe ett rastskydd. Leden marknadsförs också som ”Konstleden”, se kapitel 9.



En vandring längs Lapplandsleden i Korpådalen bjuder på många vackra vyer. Foto: Linda Lundevaller.

Leden i Korpådalen mellan Borgafjäll och Sliptjehke är starten på Lapplandsleden. Lapplandsleden är en vandringsled mellan Borgafjäll och Hemavan som färdigställdes 2021. Leden ansluter i Hemavan till Kungsleden, vandrings- och skidleden till Abisko. Längs leden finns vid Geartoe ett rastskydd. Strax utanför naturreservatet ligger vid Sliptjehke en statlig övernattningsstuga.

Lederna är markerade i terrängen enligt Naturvårdsverkets anvisningar och har broar, spänger och vid ledstarterna parkering och information. De statliga fjällederna är främst anlagda för vandring och skidåkning. Vid t.ex. terrängcykling och ridning har därför vandrare företräde. Skoterförare ska visa hänsyn till skidåkare och andra aktiviteter.

Kommunala fjälleder

Norr om Borgafjäll finns i naturreservatet ett område med permanent terrängkörningsförbud beslutat av kommunen. Kring Borgafjäll har kommunen flera närleder för vandring, skid- och skoteråkning, bilaga 4:

- Vandringsleder på Lillfjället.
- Vandrings- och skidled från Borgafjäll till Storvikens sameviste över Våarmoevaartoe. I anslutning till leden finns några vindskydd.
- Skoterled från Borgafjäll till Sutme i Korpådalen. Vid leden finns några vindskydd.
- Vandrings- och skidleder från Borgafjäll till dalen öster om Klöverfjället. I anslutning till leden finns rastplatser och vindskydd. Rastskyddet vid Klöverfjället blåste sönder vintern 2020/2021.

- Skoterled från Sutme till stugan vid Sliptjehke.

Skoterlederna sköts av Dorotea skoterklubb som ingår i skoteralliansen inom Dorotea kommun (SAIDK). SAIDK är ett samarbetsorgan för kommunens skoterklubbar. Lederna är markerade i terrängen enligt Naturvårdsverkets anvisningar och har broar och spänger samt vid ledstarterna parkering och information.

Stigar och motionsspår

Inom naturreservatet finns många mindre stigar för olika ändamål. Stigarna saknar ofta ledmarkering och har varierat underhåll. Kring Borgafjäll finns preparerade motions- och skidspår som delvis ligger inom naturreservatet. De ägs och underhålls av kommunen. Norr om Gubbsjöklumpen passerar en stig från Brännliden genom naturreservatet. Längs Korpån och mellan de små tjärnarna i nordvästra delen av naturreservatet finns fiskestigar.

Vindskydd och rastplatser

I naturreservatet finns sex vindskydd (s.k. gaupaskjul) som ägs och förvaltas av Dorotea kommun, bilaga 4:

- Två vindskydd vid Våarmoevaartoe.
- Ett vindskydd i fjällbjörkskogen strax norr om Borgafjäll.
- Tre vindskydd i Korpådalen.

Samevistena vid Sodtme, Sturviken, Jon-Anders och Matt-Jons nyttjas inte längre inom den aktiva renskötseln. Kommunen genomför viss skötsel av samevistena, bl.a. borttagande av uppväxande buskar och träd samt underhåll av grillplatserna vid Sturviken, Jon-Anders och Matt-Jons.

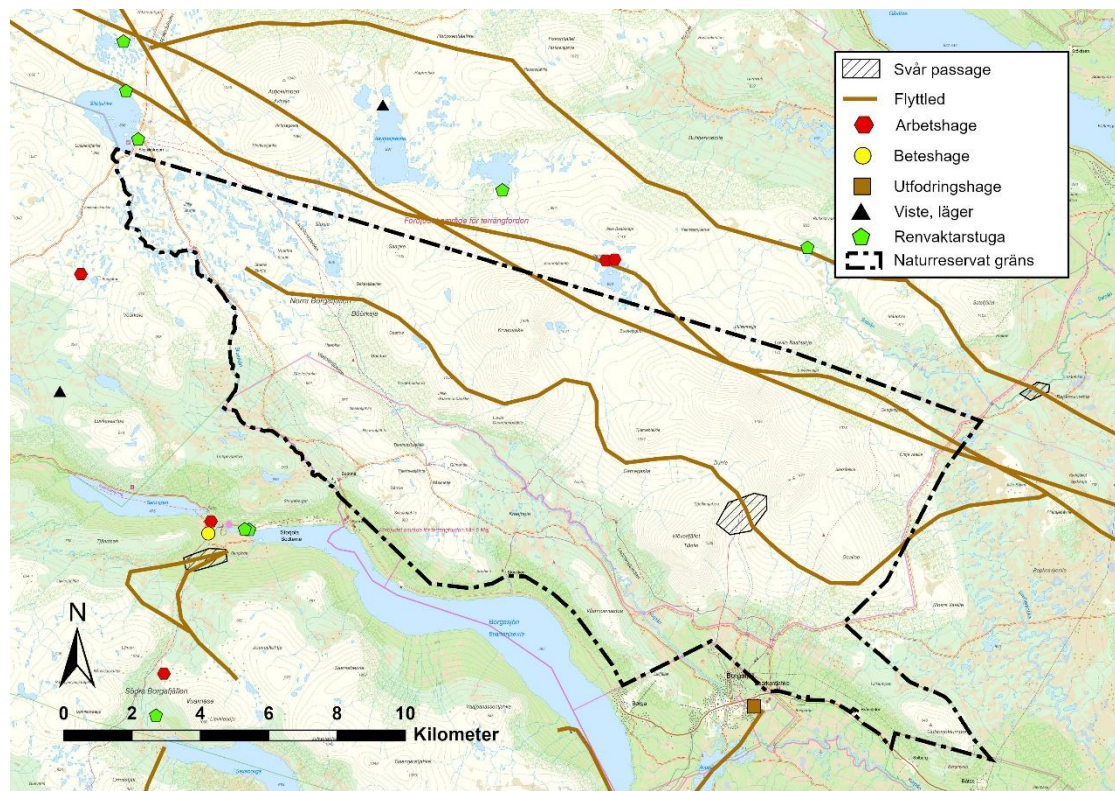
Vindskydden och grillplatserna vid samevistena är populära utflyktsmål och får finnas kvar så länge de hålls tillgängliga för allmänheten och i ett vårdat skick. Rastskyddet öster om Klöverfjället sköttes innan det blåste sönder vintern 2020/2021 av Dorotea kommun. Rastskyddet var ett mycket populärt besöksmål. Laviner sker frekvent i området, så rastskyddet hade också en viktig funktion för fjällsäkerheten. Ur naturreservatssynpunkt kan ett nytt rastskydd uppföras vid Klöverfjället efter samråd med Länsstyrelsen. Arbete pågår med utformning och var det ska placeras med hänsyn till bl.a. renskötseln, lavinrisk samt säkerhet för besökare i området.

Rennäringens anläggningar

Vilhelmina södra sameby har ett par betydelsefulla flyttleder i öst-västlig riktning genom naturreservatet med en svår passage vid Durrie, mellan Klöverfjället och Jiengejhtseme. Andra mer generellt svåra passager där det ofta är svårt att få renarna att passera är bl.a. vadställena, branta sluttningar, vägar, turiststråk och bebyggelse. Det finns en arbetsbage vid Fetsjön, strax norr om naturreservatet. Där samlas renarna för märkning vid midsommartid.

Rennäringsens anläggningar ska även fortsättningsvis kunna nyttjas av samebyarna. Förutom de på kartan nedan redovisade platserna kan bl.a. väder, betestillgång och störningar från olika friluftaktiviteter och motortrafik medföra att andra områden får ökad betydelse.

Vid samevistena Jon-Anders och Matt-Jons finns restaurerade renbetesvallar som också är värdefulla ur ett kulturhistoriskt perspektiv och intressanta besöksmål. Se också kapitel 4 och 5.



Karta med Strategiska platser och svåra passager i Norra Borgafjällsområdet för samebyarna Vilhelmina södra och Voernese. Källa: Sametingets markanvändningskartor.

9. Nyttjanderätter

Huvuddelen av marken inom Norra Borgafjällens naturreservat ägs av Statens fastighetsverk. Inom ramen för rennäringslagen har Länsstyrelsen i Västerbotten ett omfattande upplåtelseuppdrag ovan odlingsgränsen. Detta uppdrag styrs av 32 - 34 §§ i rennäringslagen (1971:437) samt 2 - 8 §§ rennäringsförordningen (1993:384). Hänsyn till rennäringslagen är därför grunden vid alla upplåtelse. Länsstyrelsens upplåtelseuppdrag innefattar upplåtelse som gäller rätt till fiske, småvilt-, älg- och björnjakt samt nyttjanderätt till mark. Reservatsföreskrifterna utgör inget hinder för samebyarnas nyttjande av markerna enligt gällande lagstiftning.

Jakt och fiske

Länsstyrelsen upplåter fiske och jakt i naturreservatet. Naturreservatet nyttjas för jakt- och fisketurism. Jakt och fiske får bedrivas av jakt- och fiskerättsinnehavare enligt

gällande lagstiftning och i enlighet med gällande reservatsföreskrifter. För att långsiktigt bevara området fisk- och viltpopulationer och därmed också i framtiden kunna erbjuda fina fiske- och jaktupplevelser kan vilka områden som är upplåttna, tider samt tillåtna fångstmetoder, antal med mera variera. Se också kapitel 4.

Beträffande jakt som berör våtmarker och vatten är det viktigt att erinra om förbudet att använda blyhagel vid jakt på våtmarker och över grunda delar av öppet vatten (SFS 1998:944). Blyhagel kan med fördel undvikas generellt i reservatet. Blyhagel kan med fördel generellt undvikas i naturreservatet. Bly från blyhagel sprids i näringskedjorna till reservatets djur och fåglar. I naturreservatet gäller också att jaktcamper på statens mark ovan odlingsgränsen senast ett dygn innan campen är tänkt att sättas upp ska anmälas till Länsstyrelsen och godkännas (24FS 2011:10).

Byggnader och andra anläggningar

Förutom samebyarnas byggnader, rengården, stängsel och andra anordningar finns det inom naturreservatet få andra anläggningar. Det finns inga markupplåtelse för byggnader inom naturreservatet. Länsstyrelsen är restriktiv till att det uppförs nya byggnader och anläggningar på statens mark, särskilt i väglösa fjällområden.

Öster om Borgafjäll finns intill vägen en landningsplats för helikopter. Den får enligt reservatsföreskrifterna finnas kvar och användas till sina nuvarande ändamål i enlighet med upplåtelsen och gällande regler för markförvaltning av statens mark i fjällen.

Konstverket ”En god natts sömn” av Per Enoksson står vid Matt-Jons sameviste. Att marknadsföra vandringsleden mellan Borgafjäll och Saxnäs som ”Konstleden” initierades av föreningen Konstvägen sju älvar, som ett EU-projekt 2014 – 2020 (Leader Lappland).

Det finns också några mindre anordningar för friluftslivets behov, bl.a. leder, broar, rastplatser, vindskydd och rastskydd, se kapitel 7.

Anläggningar som inte längre nyttjas ska tas bort av ägarna på egen bekostnad och efter samråd med Länsstyrelsen. Så långt det är möjligt ska områdena återställas till naturligt tillstånd.

Vägar

Den allmänna vägen till Borgafjäll går söder om naturreservatet. Vägen fortsätter västerut förbi Sutme till vägs ände vid Storjola i Jämtlands län. Vägen marknadsförs som Konstvägen sju älvar av konstvägenföreningens fem kommuner. Vägen får underhållas och träd som fallit eller hotar att falla över väg får tas bort. Träd och buskar som kapats ska lämnas i naturreservatet. Vägdikey ska anläggas så att de påverkar naturreservatet så lite som möjligt, t.ex. inte avvattnar myrar eller avsätter material i naturreservatet. Eventuell omdragning samt breddning av väg som berör naturreservatet får endast ske efter samråd med Länsstyrelsen.

Inom reservatet finns också några körvägar för renskötelsns behov. Terrängkörning på barmark är förbjudet enligt terrängkörningslagen. Undantaget är bl.a. körning med motorfordon i direkt samband med renskötelse.

Ved och kreatursbete

Statens fastighetsverk ger i begränsad omfattning tillstånd för ved för husbehov i anslutning till kojor inom området. Stående och liggande döda träd, t.ex. torrakor, får enligt med reservatets föreskrifter inte upparbetas till ved.

Tidigare har kor, hästar, får och getter betat i skogarna vid samevistena och bosättningarna kring naturreservatet. Reservatsföreskrifterna utgör inget hinder för traditionellt kreatursbete av markerna. För arrangerade ridturer kan det behövas samråd med Länsstyrelsen. Uppförande av anordningar för turearnas genomförande, t.ex. hagar, stall, samt utmärkning av ridleder kräver enligt reservatsföreskrifterna samråd med Länsstyrelsen.

Samfälligheter

Det finns inga kända samfälligheter i naturreservatet.

10. Utmärkning av gränser

Naturreservatet ska hållas väl utmärkt enligt svensk standard och Naturvårdsverkets anvisningar. Gränserna bör framförallt vid vägar, privata fastigheter, leder, bosättningar och turistanläggningar ses över vart 10:e år, övriga delar mer sällan, och vid behov målas.

11. Sammanställning av skötselåtgärder

Skötselåtgärd	Var	Prioritet
Skötsel och fortlöpande underhåll av entré i Borgafjäll	Se bilaga 4	1
Montering och underhåll av informationsskyltar	Se bilaga 4	1
Skötsel och fortlöpande underhåll av parkeringsplats vid Sutme och Storkviken	Se bilaga 4	1
Underhåll av rastskydd vid Geartoe och Gaalloe	Se bilaga 4	1
Skötsel och fortlöpande underhåll av vandringsleden mellan Sutme och Sliptjehke	Se bilaga 4	1
Anläggande och skötsel av övriga friLuftsanordningar, t.ex. leder, tematisk information	Se kap. 7 och bilaga 4	2 - 3

Åtgärder för att förhindra slitage och störningar på naturtyper och arter	Se kap. 5 och 12	Vid behov
Åtgärder för att förhindra spridning och etablering av främmande arter	Se kap. 6	Vid behov
Natur- och kulturvårdande skötsel som slåtter, bete, röjning och liknande av hävdade marker	Skötselområde 5, bilaga 3	2 - 3
Fysiologisk och hydrologisk restaurering av våtmarker	Skötselområde 3, bilaga 3	1 - 2
Gränsmarkering	Se bilaga 1 i beslutet och kap. 10	1 - 2

Tabell med sammanfattning av skötselåtgärder i naturreservatet. Siffran anger prioriteringsordning om genomförandet av skötselåtgärderna begränsas av tillgängliga resurser, där 1 är högsta prioritet och 3 lägsta.

12. Uppföljning och tillsyn

Tillsynen av naturreservatet utförs av naturvårdsförvaltaren i enlighet med Naturvårdsverkets riktlinjer. Tillsynen innefattar besiktning av att reservatets föreskrifter efterlevs.

Dessutom ska naturvårdsförvaltaren följa upp utmärkningar, skyltar och friluftsanordningar inom reservatet samt naturtyper och arter. Naturvårdsförvaltaren kan utse annan part att genomföra uppföljningen av anläggningar för friluftslivet samt naturtyper och arter. Särskilt bör utvecklingen av populationerna av skogsrör och vityxne följas upp. Populationerna av de stora rovdjuren samt fjällräv sker enligt särskilda nationella och regionala förvaltningsplaner. Det kan också finnas skäl att följa upp den hävdgynnade floran vid samevistena samt fågelfaunan vid Sturjje och de fisktomma sjöarna i nordöstra delen av naturreservatet. Antal besökare samt skäl för besök t.ex. typ av friluftaktivitet och val av besöksmål, bör också regelbundet följas upp samt eventuell förekomst av störningar och slitage på känsliga naturtyper och arter. Uppföljningen kan bidra med värdefull kunskap om behov av kompletterande information och behov av nya friluftsanordningar. Förändrat nyttjande och rörelsemönster av närboende och besökare kan t.ex. kräva flytt eller borttagande av anordningar.

Tillsynen och uppföljningen av naturreservatet kommer tillsammans med övrig uppföljning inom reservatet, t.ex. uppföljningen av Natura 2000 naturtyper och -arter, rovdjur, främmande arter och statliga fjälleder, utgöra ett underlag för en eventuell revidering av skötselplanen.

Även kommunen har, med anledning av det kommunala fjälledsnätet och anläggningar, tillsynsuppgifter inom naturreservatet.

Uppföljning av skötselåtgärder

I samband med att skötselåtgärder utförs är det lämpligt att utgångsläget innan åtgärden, tidpunkt för åtgärd, åtgärdens omfattning och utförande samt uppnått resultat dokumenteras för att möjliggöra en långsiktig uppföljning.

Uppföljning av bevarandemål

Naturresevatets bevarandemål ska följas upp enligt fastställda metoder för uppföljning av skyddad natur. Uppföljningen kommer att ske utifrån resevatets skötselområdet (bilaga 3) och enligt indelningen i naturtyper för basinventering av skyddad natur. Uppföljning ska också ske av besöksfrekvens samt områdets nyttjande för olika friluftaktiviteter. Uppföljningen av friluftslivet bör samordnas med uppföljningar av nyttjandet av de statliga och kommunala ledsystemen och rastskydd.

Källor i urval

- Abrahamsson, Tore. 1992. *Okända fjäll*. Svenska Turistföreningen.
- Aronsson, M, Gardfjell, H & Sjödin, M. 2015. *Serpentinfloran i Tärnaby – endemiskt växtsambälle hotat av gruvnäring*. Fauna och Flora 110(2), sid. 2 – 7.
- Ehrich, Dorothee et.al. 2020. *Documenting lemming population change in the Arctic: Can we detect trends?* *Ambio*, 49(3), sid. 786 – 800.
- Greiling, R.O. & Grimmer, J.C. 2007. *Köli Nappes in the north-central Swedish Caledonides – new views on stratigraphy and structural evolution*. *GFF*, Vol. 129, sid. 141–153.
- Gustafson, Iréne och Persson, Eva red. 2005. *Byar i Dorotea – en dokumentation*.
- Hasselbrink, Gustav. 1981 - 1985. *Südlappisches Wörterbuch / Oårj'elsaamien baaguog'ärjaa*. Band 1 – 3. Skrifter utgivna genom Landsmåls- och folkminnesarkivet i Uppsala. Serie C:4.
- Hjelmstedt, Fredrik & Sundvall, Jonas. 2004. *Svenska toppturer. Över 150 turer i de svenska fjällen – från Städjan i söder till riksgränsen i norr*. Calazo AB.
- Israelsson, Per-Martin. 2015. *Svensk – sydsamisk Sydsamisk – svensk ordbok. Daaroen – aarjelsaemien Aarjelsaemien – daaroen baakoegärja*. Sametinget.
- Karlin, Oskar. 2021. *Friluftsatlas Lapplandsleden*. Calazo förlag.
- Klontny, A, Engelmann, R, Grimmer JC, Greiling Reinhard O, Hirt A. 2011. *Magnetic fabric development in a highly anisotropic magnetite-bearing ductile shear zone (Seve Nappe Complex, Scandinavian Caledonides)*. *International Journal of Earth Sciences* 101. Sid. 671 - 692.
- Ljungdahl, Eva. 2018. *Samebyar i Frostviken Voernese, Ohredahke och Raedtievaerie – historia, kulturmiljöer & turism*. Skrifter av Gaaltije.
- Länsstyrelsen i Jämtlands län och Frostviken norra sameby. 1992. *Utvecklingsplanering, markanvändningsredovisning och driftplanering för Frostvikens norra sameby*.
- Länsstyrelsen i Västerbottens län. 1993. *Katalog över våtmarker Dorotea och Vilhelmina kommuner*. Bilaga 1A till ”Våtmarker i Västerbottens län” meddelande 1:1993.
- Länsstyrelsen i Västerbotten och Norrbottens län & Vägverket Region Norr. 2001. *Värdefulla vägmiljöer i Norrbottens och Västerbottens län*. Länsstyrelsen i Västerbottens läns meddelande 2:2001
- Länsstyrelsen Västerbottens län. 2001. *Riksintressen för naturvård Västerbottens län*. Meddelande 4:2001.
- Länsstyrelsen i Västerbottens län. 2002. *Bevarande av samiska miljöer i Västerbottens län*. Meddelande 4:2002.
- Länsstyrelsen i Västerbottens län & Vilhelmina södra sameby. 2007. *Vilhelmina södra sameby, en beskrivning av samebyns förutsättningar, markanvändning och renskötsel*.

Länsstyrelsen Västerbotten. 2017. *Bevarandeplan för Natura 2000-området Norra Borgafjäll. Dnr 512-7557-2016.*

Länsstyrelsen Västerbotten. 2022. *Fjällfiske 2022. Statens vatten Västerbottens län.* Broschyr.

Länsstyrelsen Västerbotten. 2023. *Norra Borgafjällens natur- och kulturlandskap.* Rapport.

Nationella Snöskoterrådet. 2011. *Planera för snöskoter.* Reviderad upplaga november 2011.

Naturvårdsverket 1986. *Det statliga ledssystemet i fjällen. Bakgrund och ledsystemets omfattning.* Solna: Statens naturvårdsverk. ISBN 91-6201012-3.

Naturvårdsverket. 2004. *Skyddsvärda statliga skogar Jämtlands och Västerbottens län.* Rapport 5343.

Naturvårdsverket. 2006. *Skyddsvärda statliga skogar. Samråd om områden på Statens fastighetsverks markinnehav i Norrbottens, Västerbottens och Jämtlands län.* Rapport 5573.

Naturvårdsverket 2014. *Nulägesbeskrivning av det statliga ledssystemet i fjällen. Beskrivning av nuvarande omfattning och skick samt beskrivning av resursbehov och möjligheter för utveckling av ledssystemet.* PM 2014-09-12. Naturvårdsverkets ärendenummer NV-10379-11.

Nilsson-Mankok, Erik. 1981. *Samiska Ortsnamn och topografiska ord inom Vilhelmina och Dorotea.* Centraltryckeriet Bröderna Larson i Umeå AB.

Nordstedt, Gudrun. 2010. *Fatmomakkes omland i historisk belysning.*

Näslund, Elof. 2002. *Borgabygden i ord och bild.*

Rune, Olof. 1953. *Plant life on serpentines and related rocks in the north of Sweden.* Acta phytogeographica Suecica 31. Svenska växtgeografiska sällskapet. Uppsala.

Rune, Olof. 1957. *De serpentinicola elementen i Fennoskandiens flora.* Svensk Botanisk Tidskrift 51. Häfte 1, sid. 41 - 105.

Rune, Olof. 1988. *Serpentinfloran i Skandinavien.* Blyttia 46, sid 43 – 51.

Västerbottens museum. 1994. *Sevärd natur.* Tidskr. Västerbotten 4:94.

Västerbottens museum. 1996. *Kulturspår i fjällen.* Tidskr. Västerbotten 1996:3.

Västerbottens museum. 2008. *Fjällens kultur- och naturvärden. Formminnesinventering i tätortsnära miljöer samt Fotodokumentation av landskapets förändringar.* Kulturhistorisk rapport.

Västerbottens museum. 2009. *Markhistorisk utredning av vityxne och dubbelbeckasinlokaler.* Uppdragsverksamheten. Dnr 4/09.

Västerbottens museum. 2019. *Kulturhistorisk utredning längs med vandringsleden mellan Saxnäs och Borgafjäll, Vilhelmina och Dorotea socknar och kommuner, Västerbottens län.* Arkeologisk rapport. Uppdragsverksamheten dnr 591/19.

Wennerstedt Edvinger, Britta. 2010. *Sydöstra Korpådalen. Arkeologisk utredning steg 1. Dorotea socken, Lappland, Dorotea kommun, Västerbottens län.* Arkeologikum rapport 2010:06.

Databaser, kartor och webb, bl.a.

Fjällsäkerhetsrådet. <http://www.fjallsakerhetsradet.se>

Föreningen Konstvägen sju älvar. <https://konstvagen.se>

Lantmäteriet. Historiska kartor. <https://historiskakartor.lantmateriet.se/historiskakartor>

Lantmäteriverket. 1980. *Vegetationskarta över de svenska fjällen. Kartblad nr 15 Frostviken 22E/22F. Skala 1:100 000.*

Lantmäteriverket. 1983. *Vegetationskarta över de svenska fjällen. Kartblad nr 14 Fatmomakke 23E/23F. Skala 1:100 000.*

Länsstyrelserna. Vatten Informations System Sverige, VISS. <https://viss.lansstyrelsen.se>

Nationella snöskoterrådet. <http://snoskoterradet.se>

Naturvårdsverket. Skyddad Natur. <https://skyddadnatur.naturvardsverket.se>

Naturvårdsverket. 1975. *Geomorfologiska kartbladen 23E Sipmeke och 23F Fatmomakke – Beskrivning och naturvärdesbedömning inkl. karta.* SNV PM 539.

Riksantikvarieämbetet. Databasen Fornsök. <https://app.raa.se/open/fornsok>

SAIDK, Skoteralliansen inom Dorotea kommun. <https://saidk.se>

Samiskt informationscentrum. <http://www.samer.se>

Sametinget. 2009. Rennäringens markanvändningsdata m.m. <https://www.sametinget.se>

SGU Kartvisare. <https://apps.sgu.se/kartvisare>

SGU. 1991. *Berggrundskartan 23E Sipmeke SV-SO.* Skala 1:50 000. SGU serie Ai nr 74.

SGU. 1993. *Berggrundskartan 23F Fatmomakke SV.* Skala 1:50 000. SGU serie Ai nr 76.

SGU. 1997. *Berggrundskartan 22F Risbäck NV.* Skala 1:50 000. SGU serie Ai nr 102.

SLU. Artportalen och Artfakta. <https://artportalen.se> och <https://artfakta.se/naturvard>

Svenska botaniska föreningen <https://botanikportalen.se>

+ *Länsstyrelsernas GIS och Lantmäteriets kartor.*

Bilagor

1. Platsnamn
2. Artlista
3. Karta över skötselområden
4. Karta med anordningar för friluftslivet inklusive fjälleder och besöksmål



Namn på platser vid Norra Borgafjällens naturreservat, Dorotea kommun

I beslut och skötselplan används det namn som står först på Lantmäteriets kartor. I området finns gott om samiska namn. Ursprunget till Lantmäteriets samiska namn varierar mellan de samiska språken. Dorotea kommun ingår sedan 2012 i förvaltningsområdet för samiska språket¹.

Kraejhpie, Njammaburrie och Kvissleån

I den samiska platsnamnsskatten finns många sydsamiska namn som beskriver landskapet, t.ex. *aesie* skogsklädd kulle, *durrie* dal eller pass mellan fjäll, *garse* fors, *guevtele* skoglös fjällplata, *baektie* stup, *jaevrie* sjö. *Kraejhpie*, är oframkomlig stenig kuperad terräng och *tjaerhvie* ett avsides liggande fjäll i högfjällsområde. *Vaellie* används för fjällens utlöpare mot lågland och myrområden, t.ex. ”den lilla utlöparen” *Ohtje Vaellie*. I Korpådalen ligger *Sierkebaahkoe*, *sierke* betyder vide och *baahkoe* sluttning samt fjällen *Haepkie* som betyder hög och *Vuaksatjåalhte*, där *vuaksa* betyder ox och *tjåalhte* litet fjäll.

Även renskötselns förutsättningar beskrivs, t.ex. *buvrie* förråd och *geegke* laggkärl. I östra delen av naturreservatet ligger *Luvlievaaja* där *vaajja* är en dal i fjällsluttning ofta med bra renbete och *luvlie* öster. Väster därom ligger *Buejtelsguevtele* från *buejtie* som betyder fett och *guevtele* trädlös. Vid Sodtme, som var ett viktigt vårviste, ligger dalen *Njammaburrie*, där *njamma* betyder dia och *buerrie* rendrift, intill fjällen *Gåetietjahke*, *Gasketjahke* och *Boernetjålhte*. *Gåetie* betyder kåta, hem, *gaskie* mellan, mitten, *boerne* mjölkgrup, *tjahke* fjälltopp och *tjåalhte* litet fjäll. Där fick vajorna med sina kalvar en stunds vila innan den fortsatta färden mot sommarens högfjäll.

Borgafjälls byanamn var ursprungligen *Avasjö*. I slutet av 1920-talet började namnet Borgafjäll användas i samband med att postkontoret etablerades och det som senare blev Borgafjällens turisthem. Främst för att undvika förväxlingar, eftersom det finns många *Avasjö*. Under många år användes båda namnen. Namnet *Avasjö* lever kvar i fastighetsbeteckningar i området. Från denna tid stammar namn som *Sågbäcken* och *Kvissleån*, där det fornnordiska ordet *kvísel* syftar på dess många förgreningar.

¹ Lagen om nationella minoriteter och minoritetsspråk (SFS 2009:724).

Några platser i och kring Norra Borgafjällens naturreservat med namn och stavning enligt Lantmäteriets kartor².

Svenska	Samiska
Avasjön	Aevjerenjaevrie
Borgafjäll	Buarkantjahke
Borgasjön	Buarkanjaevrie
Båtas	Båatese
Gubbsjöklumpen	Searkoevaartoe
Klöverfjället	Tjäellie
Korpån	Gaarnesjohke
Norra Borgafjällen	Böörkeje
Slipsiken	Sliptjehke
Slipsikån	Sliptjehkenjeanoë
Störjen	Sturjie
Sutme	Sodtme



Klöverfjällets topp. Foto: Johan Lindberg.

² 18 § Förordning (SFS 2009:946) med instruktion för Lantmäteriet.



Länsstyrelsen
Västerbotten

Artlista

Listan nedan redovisar några av de arter som har noterats inom Norra Borgafjällens naturreservat. Hotkategori anges enligt Artdatabankens Rödlista 2020¹.

<i>Vetenskapligt namn</i>	<i>Svenskt namn</i>	<i>Hot- kate- gori</i>			
Lavar			<i>Lobaria pulmonaria</i>	Lunglav	NT
			<i>Lopadium pezizoideum</i>	Kornlav	
			<i>Melanohalea olivacea</i>	Snömärkeslav	
			<i>Nephroma arcticum</i>	Norrlandslav	
			<i>Nephroma parile</i>	Bårdlav	
			<i>Nephroma resupinatum</i>	Luddlav	
			<i>Nephroma bellum</i>	Stuplav	
			<i>Ophioparma ventosa</i>	Vindlav	
			<i>Parmeliella triptophylla</i>	Korallblylav	
			<i>Pertusaria sommerfeltii</i>	Barkporlav	NT
			<i>Platismatia norvegica</i>	Norsk näverlav	VU
			<i>Porpidia macrocarpa</i>	Blocklav	
			<i>Protopannaria pezizoides</i>	Gytterlav	
			<i>Psoroma hypnorum</i>	Skållav	
			<i>Sclerophora coniophaea</i>	Rödbrun blekspik	NT
			<i>Thamnolia vermicularis</i>	Masklav	
			<i>Vulpicida juniperinus</i>	Enlav	
			Mossor		
			<i>Aneura pinguis</i>	Fetbålmossa	
			<i>Calliargon richardsonii</i>	Guldskedmossa	
			<i>Campylium stellatum</i>	Guldspärrmossa	
			<i>Cinclidium stygium</i>	Myruddmossa	
			<i>Hylocomiastrum pyrenaicum</i>	Grov husmossa	
			<i>Loeskypnum badium</i>	Mässingmossa	
			<i>Mylia taylorii</i>	Purpurmylia	
			<i>Paludella squarrosa</i>	Piprensarmossa	
			<i>Racomitrium lanuginosum</i>	Grå raggmossa	
			<i>Sarmentypnum exannulatum</i>	Kärrkrokmossa	

¹ Artdatabanken. 2020. Rödlistade arter i Sverige 2020. CR=Critically endangered/Aktut hotad, EN=Endangered/Starkt hotad, VU=Vulnerable/Sårbar, NT=Near threatened/Nära hotad.

<i>Sarmentypnum sarmentosum</i>	Blodkrokmossa	
<i>Scorpidium cossonii</i>	Späd skorpionmossa	
<i>Scorpidium scorpioides</i>	Korvskorpionmossa	
<i>Sphagnum angustifolium</i>	Klubbvitmossa	
<i>Sphagnum capillifolium</i>	Tallvitmossa	
<i>Sphagnum compactum</i>	Tät vitmossa	
<i>Sphagnum fuscum</i>	Rostvitmossa	
<i>Sphagnum lindbergii</i>	Björnvitmossa	
<i>Sphagnum papillosum</i>	Sotvitmossa	
<i>Sphagnum riparium</i>	Klyvbladsvitmossa	
<i>Sphagnum russowii</i>	Brokvitmossa	
<i>Sphagnum subfulvum</i>	Brun glansvitmossa	
<i>Sphagnum subsecundum</i>	Krokvitmossa	
<i>Sphagnum tenellum</i>	Ullvitmossa	
<i>Sphagnum teres</i>	Knoppvitmossa	
<i>Sphagnum warnstorffii</i>	Purpurvitmossa	
<i>Straminergon stramineum</i>	Blek skedmossa	
<i>Tayloria tenuis</i>	Liten trumpetmossa	NT
<i>Tomentypnum nitens</i>	Gyllenmossa	
<i>Tortella tortuosa</i>	Kruskalkmossa	

Svampar

<i>Climacocystis borealis</i>	Trådticka	
<i>Fomes fomentarius</i>	Fnöskticka	
<i>Fomitopsis rosea</i>	Rosenticka	NT
<i>Fuscoporia viticola</i>	Vedticka	
<i>Inonotus obliquus</i>	Sprängticka	
<i>Lactarius scrobiculatus</i>	Svavelrisk	
<i>Leptoporus mollis/erubescens</i>	Kötticka	NT
<i>Pelloporus leporinus</i>	Harticka	NT
<i>Phellinus ferrugineofuscus</i>	Ullticka	NT
<i>Phellinus igniarius</i>	Eldticka	
<i>Phellinus lundellii</i>	Björkeldticka	
<i>Phellinus nigricans</i>	Svart eldticka	
<i>Phellinus nigrolimitatus</i>	Gränsticka	NT
<i>Phlebia centrifuga</i>	Rynkskinn	VU
<i>Porodaedalea chrysoloma</i>	Granticka	NT
<i>Pseudographis pinicola</i>	Gammelgransskål	NT
<i>Scutellinia scutellata</i>	Ögonskål	
<i>Trametes ochracea</i>	Zonticka	

Kärlväxter

<i>Aconitum lycoctonum subsp. septentrionale</i>	Nordisk stormhatt	
<i>Agrostis stolonifera</i>	Krypven	
<i>Alchemilla alpina</i>	Fjällkåpa	
<i>Angelica archangelica subsp. archangelica</i>	Fjällkvanne	
<i>Antennaria dioica</i>	Kattfot	
<i>Arctous alpina</i>	Ripbär	
<i>Asplenium viride</i>	Grönbräken	
<i>Astragalus alpinus</i>	Fjällvedel	
<i>Athyrium distentifolium</i>	Fjällbräken	
<i>Bartsia alpina</i>	Svarthö	
<i>Bistorta vivipara</i>	Ormrot	
<i>Blechnum spicant</i>	Kambräken	
<i>Botrychium lunaria</i>	Månlåsbräken	NT
<i>Calamagrostis chalybaea</i>	Skogsror	
<i>Campanula rotundifolia</i>	Liten blåklocka	
<i>Carex bigelowii</i>	Styvstarr	
<i>Carex capillaris</i>	Hårstarr	
<i>Carex chordorrhiza</i>	Strängstarr	
<i>Carex dioica</i>	Nålstarr	
<i>Carex enchinata</i>	Stjärnstarr	
<i>Carex flava</i>	Knagglestarr	
<i>Carex lasiocarpa</i>	Trådstarr	
<i>Carex limosa</i>	Dystarr	
<i>Carex magellanica</i>	Sumpstarr	
<i>Carex nigra subsp. juncella</i>	Styltstarr	
<i>Carex pallescens</i>	Blekstarr	
<i>Carex pauciflora</i>	Taggstarr	
<i>Carex rotundata</i>	Rundstarr	
<i>Carex rufina</i>	Dvärgstarr	
<i>Carex saxatilis</i>	Glansstarr	
<i>Carex vaginata</i>	Slidstarr	
<i>Cerastium alpinum</i>	Fjällarv	
<i>Cerastium alpinum subsp. glabratum</i>	Kal fjällarv	
<i>Cerastium cerastoides</i>	Lapparv	
<i>Cerastium fontanum var. kajanense</i>	Smal hönsarv	NT
<i>Cherleria biflora</i>	Fjällnörel	
<i>Cirsium heterophyllum</i>	Brudborste	
<i>Comarum palustre</i>	Kråkklöver	
<i>Corallorhiza trifida</i>	Korallrot	
<i>Cornus suecica</i>	Hönsbär	
<i>Crepis paludosa</i>	Kärrfibbla	

2023-02-02

511-11504-2017

<i>Dactylorhiza maculata</i>	Fläcknycklar		<i>Polygonatum verticillatum</i>	Kransrams	
<i>Dactylorhiza majalis</i> <i>subsp. lapponica</i>	Sumpnycklar		<i>Polystichum lonchitis</i>	Taggbräken	
<i>Draba norvegica</i>	Bergdraba		<i>Potentilla erecta</i>	Blodrot	
<i>Equisetum variegatum</i>	Smalfräken		<i>Pyrola media</i>	Klockpyrola	
<i>Eriophorum angustifolium</i>	Ängsull		<i>Pyrola rotundifolia</i> <i>subsp. norvegica</i>	Norskpyrola	
<i>Eriophorum vaginatum</i>	Tuvull		<i>Ranunculus nivalis</i>	Fjällsmörblomma	
<i>Euphrasia hyperborea</i>	Tromsögontröst		<i>Ranunculus platanifolius</i>	Vitsippsranunkel	
<i>Euphrasia wettsteinii</i>	Fjällögontröst		<i>Rhinanthus minor</i>	Ängsskallra	
<i>Gentiana nivalis</i>	Fjällgentiana		<i>Rhinanthus minor</i> <i>subsp. groenlandicus</i>	Fjällskallra	
<i>Geum rivale</i>	Humleblomster		<i>Rhodiola rosea</i>	Rosenrot	
<i>Gnaphalium norvegicum</i>	Norskknoppa		<i>Rumex acetosa</i>	Ängssyra	
<i>Gnaphalium supinum</i>	Fjällnoppa		<i>Rumex acetosa subsp. lapponicus</i>	Lappsyra	
<i>Gymnadenia conopsea</i>	Brudsporre		<i>Rumex acetosa var. serpenticola</i>	Smal ängssyra	NT
<i>Harrimanella hypnoides</i>	Mossljung		<i>Salix caprea</i>	Sälg	
<i>Juncus arcticus</i>	Fjälltåg		<i>Salix glauca</i>	Ripvide	
<i>Juncus trifidus</i>	Klynnetåg		<i>Salix herbacea</i>	Dvärgvide	
<i>Kalmia procumbens</i>	Krypljung		<i>Salix lanata</i>	Ullvide	
<i>Lactuca alpina</i>	Torta		<i>Salix reticulata</i>	Nätvide	
<i>Leucanthemum vulgare</i>	Prästrage		<i>Saussurea alpina</i>	Fjällskära	
<i>Leucorchis albida</i>	Vityxne	EN	<i>Selaginella selaginoides</i>	Dvärglummer	
<i>Linnaea borealis</i>	Linnea		<i>Silene acaulis</i>	Fjällglim	
<i>Lycopodium alpinum</i>	Fjälllummer		<i>Silene dioica var. serpenticola</i>	Dvärgrodblåra	VU
<i>Melica nutans</i>	Bergslok		<i>Thalictrum alpinum</i>	Fjällruta	
<i>Menyanthes trifoliata</i>	Vattenklöver		<i>Tofieldia pusilla</i>	Björnbrodd	
<i>Micranthes stellaris</i>	Stjärnbräcka		<i>Trichophorum alpinum</i>	Snip	
<i>Milium effusum</i>	Hässlebrodd		<i>Trichophorum cespitosum</i>	Tuvsäv	
<i>Myosotis decumbens</i>	Fjällförgätmigej		<i>Trollius europaeus</i>	Smörbollor	
<i>Nardus stricta</i>	Stagg		<i>Valeriana sambucifolia</i>	Flädervänderot	
<i>Neottia cordata</i>	Spindelblomster		<i>Veronica alpina</i>	Fjällveronika	
<i>Oxyria digyna</i>	Fjällsyra		<i>Veronica serpyllifolia</i> <i>subsp. humifusa</i>	Lappveronika	
<i>Paris quadrifolia</i>	Ornbär		<i>Viola biflora</i>	Fjällviol	
<i>Parnassia palustris</i>	Slätterblomma		<i>Viola palustris</i>	Kärrviol	
<i>Pedicularis lapponica</i>	Lappspira		<i>Viscaria alpina</i>	Fjällnejlika	
<i>Pedicularis palustris</i> <i>subsp. borealis</i>	Nordspira		<i>Viscaria alpina var. serpenticola</i>	Spenslig fjällnejlika	NT
<i>Pedicularis sceptrum-carolinum</i>	Kung Karls spira				
<i>Petasites frigidus</i>	Fjällskräp				
<i>Phegopteris connectilis</i>	Hultbräken				
<i>Phleum alpinum</i>	Fjälltimotej		Insekter		
<i>Phyllodoce caerulea</i>	Lappljung		<i>Acentrella lapponica</i>		
<i>Pinguicula alpina</i>	Fjälltätört		<i>Agyneta decora</i>	Prydlig klubbspindel	
<i>Pinguicula vulgaris</i>	Tätört		<i>Agyneta nigripes</i>	Fjällyckospindel	
<i>Poa alpina</i>	Fjällgröe		<i>Agyneta similis</i>	Björklyckospindel	
			<i>Ameletus alpinus</i>		

<i>Amphinemura standfussi</i>		
<i>Amphinemura sulcicollis</i>		
<i>Arcynopteryx compacta</i>		
<i>Aricia nicias</i>	Turkos blåvinge	VU
<i>Baetis muticus</i>		
<i>Baetis subalpinus</i>		
<i>Boloria aquilonaris</i>	Myrpärlemorfjäril	
<i>Boloria eunomia</i>	Svartringlad pärlemorfjäril	
<i>Boloria euphrosyne</i>	Prydlig pärlemorfjäril	
<i>Boloria napaea</i>	Fjällpärlemorfjäril	
<i>Boloria selene</i>	Brunfläckig pärlemorfjäril	
<i>Boloria thore</i>	Bäckpärlemorfjäril	
<i>Bombus balteatus</i>	Fjällhumla	NT
<i>Bombus consobrinus</i>	Stormhattshumla	
<i>Bombus flavidus</i>	Lappsnylthumla	
<i>Bombus jonellus</i>	Ljunghumla	
<i>Bombus lapponicus</i>	Lapphumla	NT
<i>Bombus monticola</i>	Berghumla	NT
<i>Bombus polaris</i>	Polarhumla	NT
<i>Bombus sporadicus</i>	Rallarjordhumla	
<i>Bombus wurflenii</i>	Tjuvhumla	



Berghumla är en liten humla på fjällhedarna. Deras bon återfinns i smågnagarnas hålor. Foto: Wikipedia.

<i>Brachyptera risi</i>		
<i>Brachyta interrogationis</i>	Större frågeteckenbock	
<i>Callidium coriaceum</i>	Bronshjon	
<i>Chrysomela lapponica</i>	Brokglansbagge	
<i>Collinsia holmgreni</i>	Fjällnåjdspindel	
<i>Coranarta cordigera</i>	Vitfläckat hedfly	
<i>Cyaniris semiargus</i>	Ängsblåvinge	
<i>Diura nanseni</i>		

<i>Elateroides dermestoides</i>	Bredhalsad varvsfluga	
<i>Elmis aenea</i>		
<i>Entephria caesiata</i>	Grå blåbärsfältmätare	NT
<i>Ephemerella aurivillii</i>		
<i>Erebia ligea</i>	Skogsgräsfjäril	
<i>Erebia pandrose</i>	Fjällgräsfjäril	
<i>Erigone tirolensis</i>	Alptandspindel	
<i>Glacies coracina</i>	Svartgrå fjällmätare	
<i>Heptagenia dalecarlica</i>		
<i>Isoperla difformis</i>		
<i>Isoperla grammatica</i>		
<i>Lampronia rupella</i>	Guldknoppmal	
<i>Lycaena hippothoe</i>	Violettkantad guldvinge	NT
<i>Macaria fusca</i>	Dvärgmätare	
<i>Mecynargus borealis</i>	Tundraspelspindel	
<i>Mecynargus morulus</i>	Alpspelspindel	
<i>Mecynargus paetulus</i>	Fjällspelspindel	
<i>Micaria alpina</i>	Fjällskimmerspindel	
<i>Olisthaerus megacephalus</i>		NT
<i>Ozyptila arctica</i>	Fjällpaddspindel	
<i>Philopotamus montanus</i>		
<i>Pytho abieticola</i>	Mindre barkplattbagge	VU
<i>Plebejus idas</i>	Hedblåvinge	
<i>Semanotus undatus</i>	Vågbandad barkbock	
<i>Sympistis heliophila</i>	Vitvingat hedfly	
<i>Walckenaeria clavicornis</i>	Knopphuvudspindel	
<i>Zygaena exulans</i>	Fjällbastardsvärmare	

Kräftdjur

<i>Lepidurus arcticus</i>	Fjällsköldbladfoting	NT
---------------------------	----------------------	----

Fiskar

<i>Salmo trutta</i>	Öring	
<i>Salvelinus alpinus</i>	Röding	

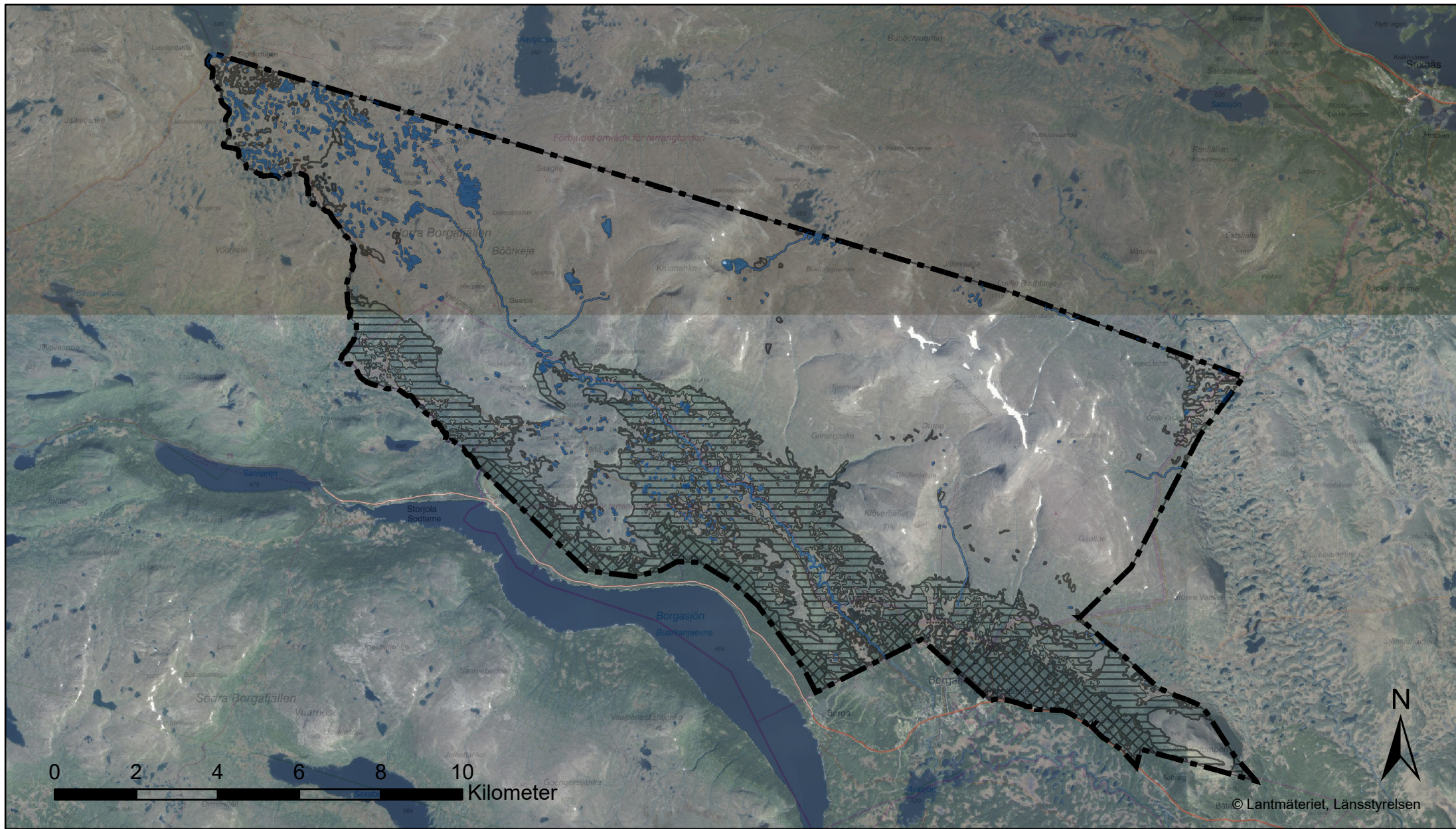
Fåglar

<i>Acanthis flammea</i>	Gråsiska	
<i>Accipiter nisus</i>	Sparvhök	
<i>Acrocephalus schoenobaenus</i>	Sävsångare	
<i>Actitis hypoleucos</i>	Drillsnäppa	NT
<i>Aegolius funereus</i>	Pärluggla	
<i>Anas crecca</i>	Kricka	VU

2023-02-02

511-11504-2017


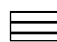
<i>Anthus pratensis</i>	Ängspiplärka		<i>Melanitta nigra</i>	Sjööorre	
<i>Aquila chrysaetos</i>	Kungsörn	NT	<i>Motacilla cinerea</i>	Forsärla	
<i>Asio flammeus</i>	Jorduggla		<i>Motacilla flava</i>	Gulärla	
<i>Aythya fuligula</i>	Vigg		<i>Numenius phaeopus</i>	Småspov	
<i>Aythya marila</i>	Bergand	EN	<i>Oenanthe oenanthe</i>	Stenskvätta	
<i>Bubo scandiacus</i>	Fjälluggla	CR	<i>Periparus ater</i>	Svartmes	
<i>Bucephala clangula</i>	Knipa		<i>Perisoreus infaustus</i>	Lavskrika	
<i>Buteo lagopus</i>	Fjällvråk	NT	<i>Phalaropus lobatus</i>	Smalnäbbad simsnäppa	
<i>Calcarius lapponicus</i>	Lappsparv	VU	<i>Phylloscopus borealis</i>	Nordsångare	EN
<i>Calidris alpina</i>	Kärnsnäppa		<i>Phylloscopus sibilatrix</i>	Grönsångare	NT
<i>Calidris falcinellus</i>	Myrnsnäppa		<i>Picoides tridactylus</i>	Tretåig hackspett	NT
<i>Calidris maritima</i>	Skärnsnäppa		<i>Pinicola enucleator</i>	Tallbit	VU
<i>Calidris pugnax</i>	Brushane	VU	<i>Plectrophenax nivalis</i>	Snösparv	
<i>Calidris temminckii</i>	Mosnäppa		<i>Pluvialis apricaria</i>	Ljungpipare	
<i>Charadrius hiaticula</i>	Större strandpipare		<i>Poecile cinctus</i>	Lappmes	NT
<i>Charadrius morinellus</i>	Fjällpipare		<i>Poecile montanus</i>	Talltita	NT
<i>Cinclus cinclus</i>	Strömstare		<i>Prunella modularis</i>	Järnsparv	
<i>Clangula hyemalis</i>	Alfågel	NT	<i>Regulus regulus</i>	Kungsfågel	
<i>Corvus corax</i>	Korp		<i>Saxicola rubetra</i>	Buskskvätta	NT
<i>Corvus corone</i>	Kråka	NT	<i>Scolopax rusticola</i>	Morkulla	
<i>Cuculus canorus</i>	Gök		<i>Stercorarius longicaudus</i>	Fjällabb	
<i>Cygnus cygnus</i>	Sångsvan		<i>Sterna paradisaea</i>	Silvertärna	
<i>Dryocopus martius</i>	Spillkråka	NT	<i>Surnia ulula</i>	Hökuggla	
<i>Emberiza rustica</i>	Videsparv	NT	<i>Tetrao urogallus</i>	Tjäder	
<i>Emberiza schoeniclus</i>	Sävparv	NT	<i>Tetrastes bonasia</i>	Järpe	NT
<i>Falco columbarius</i>	Stenfalk	NT	<i>Tringa glareola</i>	Grönben	
<i>Falco rusticolus</i>	Jaktfalk	EN	<i>Tringa nebularia</i>	Gluttsnäppa	
<i>Falco tinnunculus</i>	Tornfalk		<i>Tringa totanus</i>	Rödbena	
<i>Ficedula hypoleuca</i>	Svartvit flugsnappare	NT	<i>Troglodytes troglodytes</i>	Gärdsmyg	
<i>Fringilla montifringilla</i>	Bergfink		<i>Turdus iliacus</i>	Rödvingetrast	NT
<i>Gallinago gallinago</i>	Enkelbeckasin		<i>Turdus pilaris</i>	Björktrast	NT
<i>Gallinago media</i>	Dubbelbeckasin	NT	<i>Turdus torquatus</i>	Ringtrast	
<i>Gavia arctica</i>	Storlom		Däggdjur		
<i>Gavia stellata</i>	Smålom	NT	<i>Gulo gulo</i>	Järv	VU
<i>Grus grus</i>	Trana		<i>Lemmus lemmus</i>	Fjällämmel	
<i>Haliaeetus albicilla</i>	Havsörn	NT	<i>Lepus timidus</i>	Skogshare	NT
<i>Lagopus lagopus</i>	Dalripa		<i>Lutra lutra</i>	Utter	NT
<i>Lagopus muta</i>	Fjällripa		<i>Lynx lynx</i>	Lo	VU
<i>Larus canus</i>	Fiskmås	NT	<i>Martes martes</i>	Mård	
<i>Luscinia svecica</i>	Blåhake		<i>Mustela erminea</i>	Hermelin	
<i>Lyrurus tetrix</i>	Orre		<i>Ursus arctos</i>	Brunbjörn	NT
<i>Mareca penelope</i>	Bläsand	VU	<i>Vulpes lagopus</i>	Fjällräv	EN

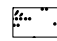
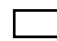




Bilaga 3. Karta över skötselområden tillhörande skötselplanen för naturreservatet Norra Borgafjällen, Dorotea kommun. Dnr 511-11504-2017.

 Naturreservat gräns

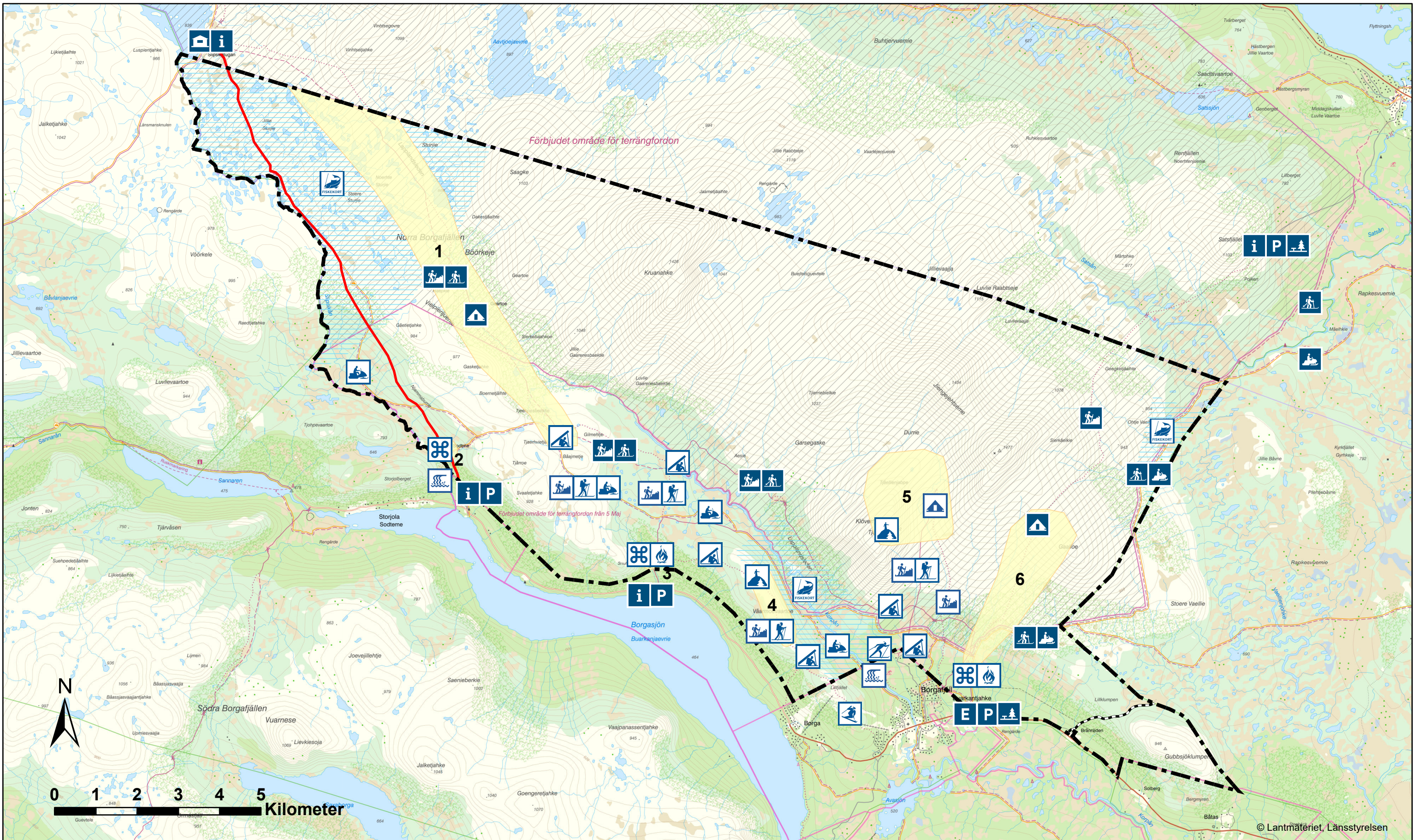
Skötselområde

-  1. Barrskog med fri utveckling
-  2. Fjällbjörkskog med fri utveckling

-  3. Våtmark med fri utveckling
-  4. Fjällhed och kalfjäll med fri utveckling
-  5. Fjälläng och betesmark med möjlighet till natur- och kulturvårdande skötsel
-  6. Sjö och vattendrag med fri utveckling



Länsstyrelsen
Västerbotten



Bilaga 4. Karta över besöksvärda platser och anordningar för friluftslivet, inkl. fjällleder, tillhörande skötselplanen för naturreservatet Norra Borgafjällen, Dorotea kommun. Dnr 511-11504-2017.

Reservatsanordningar	Rastplats	Övriga anordningar	Kommunal sommarled / Vandring	Grillplats	Övrig vandringsstig	Besöksmål	Besöksvärt område	
Entré	Rastskydd	Statlig sommarled / Vandring	Kommunal vinterled / Skidor	Vindskydd	Naturreservat gräns	Kulturmiljö, sameviste	Sportfiske	
Informationsskylt	Stuga, övernattning	Statlig vinterled / Skidor	Kommunal skoterled	Rastskydd	Område med permanent terrängkörningsförbud enligt terrängkörningslagen	Utsikt		
Parkering	Vandringsled	Statlig skoterled	Motionsspår	Skidlift		Vattenfall		Länsstyrelsen Västerbotten