



Länsstyrelsen
Västernorrlands län
Miljövårdsenheten
Bdir P Simonsson

BESLUT

1 (6)

1993-03-01

231-592-93
81-215

Naturvårdsverket
Naturresursavdelningen
171 85 SOLNA

Bildande av Klövbergets naturreservat, Sundsvalls kommun,
Västernorrlands län.

Uppgifter om naturreservatet

Kommun	Sundsvall
Socken	Attmar
Fastighet	Gissjön 1:12
Markägare	Staten genom naturvårdsfonden
Lägesbeskrivning	Ca 13 km NNV Hassela kyrkby
Areal	69 ha varav 23 ha i Västernorrlands län
Topografisk karta	17 G Ljungaverk S0
Ekonomisk karta	17G 0i
Naturvårdsförvaltare	Länsstyrelsen i Gävleborgs län
Objekt nr	22 020 54

Beskrivning

Klövberget är ett gränsberg mellan Medelpad och Hälsingland och reservatet omfattar bergets branta nord- och nordostsluttning. Reservatet sträcker sig från 270 möh i nordost på medelpadssidan till som högst 445 möh på hälsingesidan. Detta beslut omfattar reservatsdelen i Västernorrlands län medan nedanstående beskrivning omfattar reservatet som helhet och innefattar således även områdena i Gävleborgs län.

Postadress	Besöksadress	Leveransadress	Telefon	Telefax	Postgiro
871 86 Härnösand	Nybrogatan 15	Trädgårdsgatan 15	0611 - 290 00 (växel)	0611-298 05 (Ledn kansli) 0611-299 90 (Adm enheten) 0611-292 08 (Försvars enh)	3 51 92 - 4

Skogen på Klövberget utgörs av en urskogsartad granskog. Den är ett fint exempel på en skog med förhållandevis lång skoglig kontinuitet. På grund av sin nordliga exposition och höga humiditet har området brunnit relativt sällan och kan därför betraktas som ett s k brandrefugium.

Träden är mycket olikåldriga och alltifrån småplantor till 270-åriga granar förekommer. Skogen är mycket luckig och förnygringen sker framför allt i de uppkomna luckorna. Virkesförrådet är stort och ligger på ca 270 m³sk/ha. Utmärkande för reservatet är den stora rikedomen på torrakor och kullfallna stammar, s k lågor. I genomsnitt finns inte mindre än 600 lågor, grövre än 5 cm, per hektar.

Trots områdets urskogsartade kvalitéer har det visat sig att reservatet inte är opåverkat av avverkningar. Studier i området har visat att en första avverkning skedde vid 1870-talets början och en senare runt 1896. Dessa var inga kalavverkningar utan mer eller mindre hårda dimensionsavverkningar. Efter huggningsingreppen skedde en påtaglig förnygring av skogen, vilken än i dag kan ses i skogens åldersstruktur.

Området är näringsrikt och den vanligaste skogstypen är frisk ört-ristyp, men även frisk blåbärsristyp är vanlig. På flera ställen finns en frodig högrötsvegetation med arter som nordlig lundbräken, träjon, torta och trolldruva. Inom sumpskogspartier finner man sällsynta arter som glesgröe, storgröe, spädstarr och kransrams.

Reservatets kryptogamflora är mycket artrik. Den höga och jämna luftfuktigheten, i kombination med rikedomen av gamla och döda träd, murken ved och fuktiga block, har skapat gynnsamma förutsättningar för detta. 82 blad- och busklavar, 55 levermossor och 122 bladmossor har hittills påträffats.

Särskilt anmärkningsvärd är förekomsten av den akut utrotningshotade laven långskägg (*Usnea longissima*), som här har en av sina rikaste förekomster i landet. Exklusiva urskogsmossor som man även kan träffa på är liten hornflikmossa (*Lophozia ascendens*), vedtrappmossa (*Anastrophyllum hellerianum*), och vedsäckmossa (*Calypogeia suecica*).

Ärendets beredning

Klövbergets naturvärden uppmärksammades vid den länsomfattande urskogsinventeringen 1977. För att dokumentera området genomfördes 1981 en detaljinventering. Denna beskriver skogstillståndet, skogshistoriken och områdets floravärden.

Efter detaljinventeringen konstaterades att området hade mycket höga naturvärden som borde skyddas genom en reservatsbildning. Länsstyrelsen påbörjade därför förhandlingar om inköp av området från den dåvarande ägaren Iggesunds bruk. I samband med det s k bolagspaketet förvärvades området av naturvårdsverket 1990.

Enligt köpeavtalet förbehåller sig säljaren rätt till älgjakt under 25 år och till övrig jakt under 10 år utan avgift räknat från tillträdesdagen.

Länsstyrelsen i Gävleborgs län har 1992-06-15 fattat beslut om reservatsbildning för reservatsdelen i Gävleborgs län.

Grund för beslutet och ändamålet med reservatet

Klövbergets urskogsartade skog hyser mycket höga naturvärden. Denna typ av fuktig, högproduktiv, urskogsartad granskog är en biotop som är mycket ovanlig idag. Området hyser flera hotade, sällsynta eller hänsynskrävande arter vilka inte tål ett aktivt uskogsbruk.

Området är klassat som riksintresse för naturvärden och skall skyddas enligt 2 kap 6 § naturresurslagen.

Enligt kommunens översiktsplan skall markanvändningen förbehållas naturvärden.

Ändamålet med reservatet är att för framtiden bevara en urskogsartad granskog och låta den utvecklas fritt. Härigenom gör man det möjligt för de hotade urskogsarterna att fortleva.

Länsstyrelsens beslut

Med stöd av 7 § naturvårdslagen (1964:822, omtryckt 1991:641) beslutar länsstyrelsen att fastigheten Gissjön 1:12, Attmar socken, Sundsvalls kommun, skall utgöra naturreservat på grund av dess betydelse för kännedomen om landets natur och dess märkliga beskaffenhet. Naturreservatet som omfattar 23 ha i Västernorrland har markerats på till beslutet hörande karta.

Reservatföreskrifter

För att trygga ändamålet med naturreservatet förordnar länsstyrelsen med stöd av 8, 9 och 10 §§ naturvårdslagen samt 9 och 10 §§ naturvårdsförordningen (1976:484, omtryckt 1987:939) att nedan angivna föreskrifter samt vård- och förvaltningsbestämmelser skall gälla beträffande reservatet.

A. Föreskrifter jämlikt 8 § naturvårdslagen angående inskränkningar i markägarens och annan sakägares rätt att förfoaga över fastigheten.

Utöver föreskrifter och förbud i andra lagar och författningar skall förbud gälla att

1. spränga, schakta, gräva eller bedriva täkt i någon form
2. anordna upplag eller göra utfyllningar
3. dra fram permanent mark- eller luftledning
4. uppföra helt ny byggnad eller annan anläggning
5. dika eller dämna
6. avverka, röja eller på annat sätt skada levande eller döda träd och buskar eller annan växtlighet
7. gödsla, kalka eller använda kemiska bekämpningsmedel
8. inplantera växter eller djur

Föreskrifterna utgör inget hinder för de åtgärder som behövs för att tillgodose ändamålet med reservatet och som närmare anges i bifogade skötselplan.

Skogsskyddsbestämmelserna enligt 20 § skogsvårdslagen (1979:429) skall ej gälla inom reservatet.

B. Föreskrifter jämlikt 9 § naturvårdslagen angående markägarens och annan sakägares skyldighet att tåla visst intrång.

Markägaren och innehavare av särskild rätt till marken skall tåla att de åtgärder vidtas inom området som framgår av till detta beslut fogade skötselplan.

C. Föreskrifter jämlikt 10 § naturvårdslagen om vad allmänheten har att iakttaga.

Utöver föreskrifter och förbud i andra lagar och författningar skall förbud gälla att

1. göra åverkan på mark och växtlighet t ex genom att bryta kvistar, fälla träd eller på annat sätt skada levande eller döda träd samt att gräva upp eller plocka alla typer av växter förutom bär och matsvampar
2. skada eller bortföra hotade eller sällsynta djur
3. framföra motordrivet fordon
4. inplantera växter eller djur
5. elda eller ta ved

D. Bestämmelser jämlikt 9 § naturvårdsförordningen om naturvårdsförvaltning.

a) syftet med vård och förvaltning

Naturreservatet skall vårdas med avsikt att låta vegetationen, inklusive trädskiktet, utvecklas helt fritt.

b) skötselplan

Länsstyrelsen meddelar föreskrifter om vården genom att fastställa bifogad skötselplan. Inom ramen för skötselplanen kan länsstyrelsen fortlöpande meddela direktiv om förvaltningen.

c) utmärkning

Naturreservatet skall utmärkas i enlighet med av naturvårdsverket utfärdade anvisningar

d) förvaltare

Klövbergets naturreservat skall förvaltas av länsstyrelsen i Gävleborgs län då större delen av reservatet ligger där och reservatet är svårt att nå från medelpadsidan. Länsstyrelsen i Gävleborgs län skall samråda med länsstyrelsen i Västernorrland i ärenden som rör delen i Västernorrland.

Den som vill klaga över detta beslut, skall skriva till miljö- och naturresursdepartementet men skicka eller lämna skrivelsen till länsstyrelsen, postadress : Länsstyrelsen, miljövårdsenheten, 871 86 Härnösand.

Skrivelsen skall ha kommit in tre veckor från den dag Ni fick del av beslutet. I skrivelsen skall Ni ange vilket beslut som överklagas och den ändring som begärs. Skriv namn, adress, telefonnummer och ärendets nummer. Om Ni önskar ytterligare upplysningar, ta gärna kontakt med Per Simonsson, telefon 0611/29737.

I den slutliga handläggningen av detta ärende har deltagit landshövding Ingemar Öhrn, beslutande, länsassessor Hans Bergström, länsarkitekt Per Sjöstedt, länsantikvarie Inger Liljeqvist, avdelningsdirektör Bengt Norén samt byrådirektör Per Simonsson, den sistnämnde föredragande.

Ingemar Öhrn

Per Simonsson

Bilagor:

- 1 Beslutskarta
- 2 Skötseplan
- 3 Upplysningsblankett

Kopia till:

Sundsvalls kommun
851 85 SUNDSVALL

Planeringskontoret, Sundsvalls kommun
851 85 SUNDSVALL

Boverket
Box 543, 371 23 KARLSKRONA

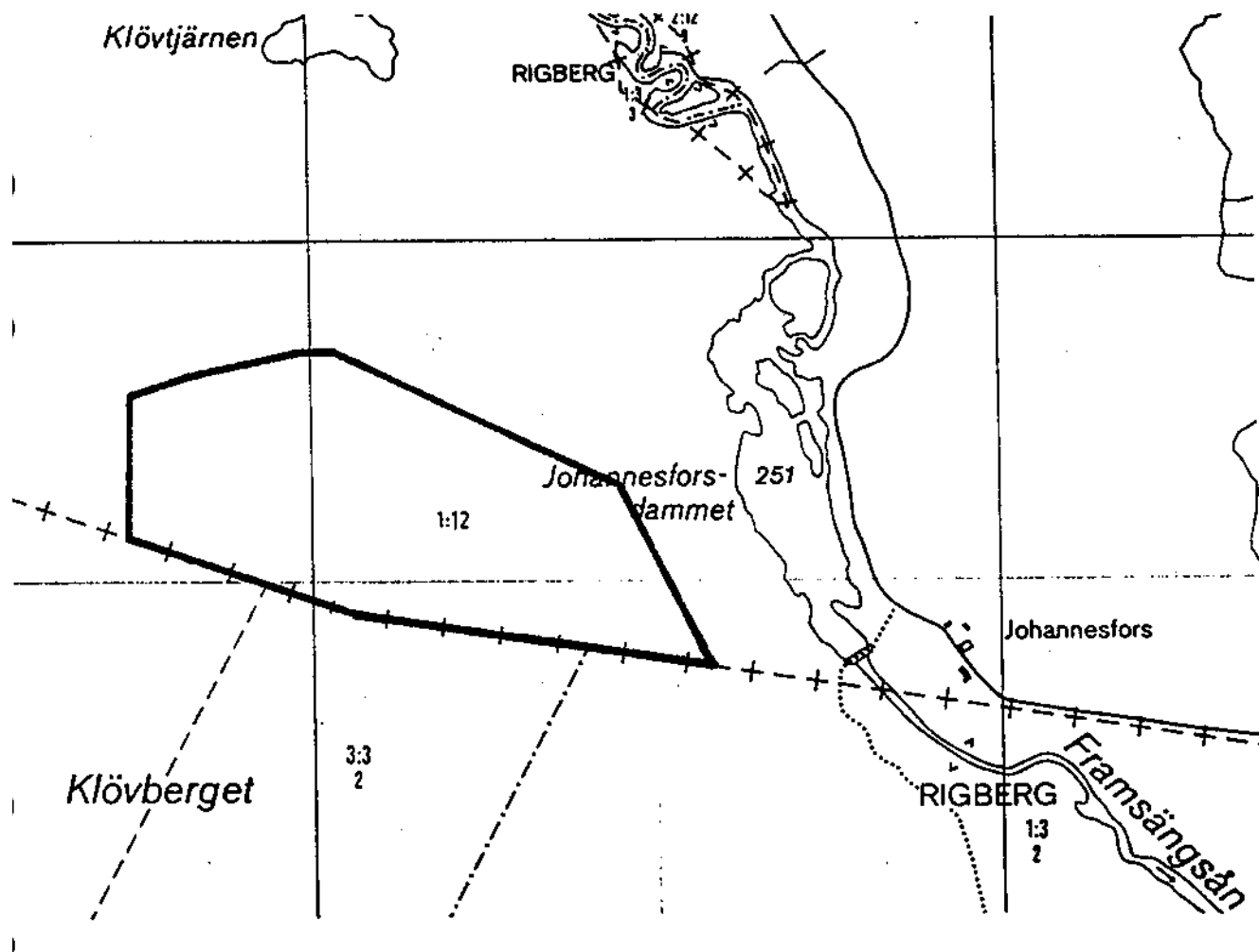
Skogsvårdsstyrelsen
Box 3157, 881 03 SOLLEFTEÅ

Skogsvårdsstyrelsen, Sundsvalls distrikt
Bergsgatan 58, 852 36 SUNDSVALL

Fastighetsbildningsmyndigheten i Sundsvall
Trädgårdsgatan 5, 852 31 SUNDSVALL

MoDo Skog AB
Iggesunds skogsförvaltning, Box 15, 825 21 IGGESUND

BESLUTSKARTA



KLÖVBERGETS NATURRESERVAT

Skala 1:10 000

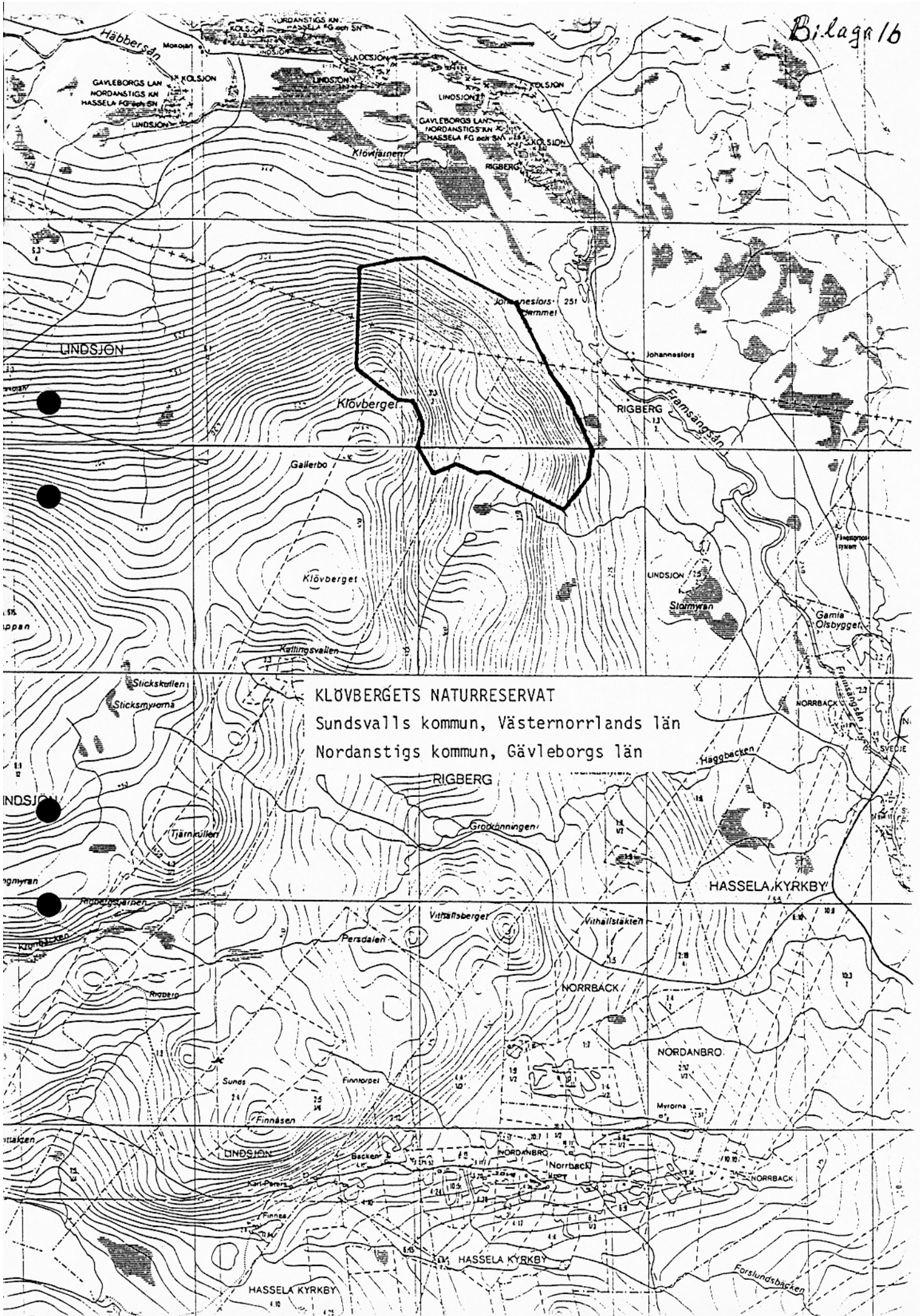
Sundsvalls kommun, Västernorrlands län

— Gräns för naturreservat

Tillhör länsstyrelsens beslut 231-592-93

Utdrag från fastighetskartan





KLÖVBERGETS NATURERESERVAT
Sundsvalls kommun, Västernorrlands län
Nordanstigs kommun, Gävleborgs län

Skötselplan för *Klövbergets naturreservat*

Denna skötselplan används lämpligast tillsammans med det beslut som utgör grunden för denna skötselplan. I beslutet återfinns viktig information såsom beslutsmening, syfte, föreskrifter och en sammanfattande beskrivning av området.

En ny skötselplan har tagits fram för att fastställa relevanta skötselområden och åtgärder samt för att uppdatera innehållet. Denna skötselplan ersätter den tidigare och används tillsammans med beslutet, bägge beslutade 1993-03-01 (Dnr 231-592-93).

Gränser

Reservatet ska märkas ut enligt svensk standard (SIS 03 15 22) genom målning på träd inom reservatet i gränsgatan och uppsättning av stolpar med reservatsbricka i gränsvinklar och där det är naturligt för besökare att korsa reservatsgränsen.

Brand

Om spontan brand uppkommer inom reservatet bör släckning inriktas mot naturliga avgränsningar och mot reservatets ytterkanter om räddningschefen anser att branden härmed slutligen kan bekämpas. All eventuell brandbekämpning ska ske med så skonsamma metoder som möjligt och med största hänsyn till mark, vegetation och vatten.

Servitut och samfälligheter mm

Inga kända.

Natura 2000

Reservatet ingår i EU:s nätverk av skyddade områden, Natura 2000. För Natura 2000-området finns en bevarandeplan i vilken det anges vad som krävs för att upprätthålla gynnsam bevarandestatus för utpekade habitat och arter. Målen och åtgärderna i denna skötselplan är utformade för att överensstämma med de mål som finns i bevarandeplanen. Vissa mål i bevarandeplanen har dock av praktiska skäl ej införlivats i skötselplanen för reservatet.

Anledningen till utpekandet för att ingå i Natura 2000-nätverket enligt art- och habitatdirektivet mot bakgrund av att det inom området finns den i direktivet ingående naturtypen västlig taiga (9010) och arten lappranunkel (1972). Dock är förekomsten av lappranunkel osäker då den inte återfanns vid inventeringen 2005.

Jakt

Jakträtten i reservatet arrenderas ut av Länsstyrelsen Gävleborg sedan 2004 till Holmen skog och förlängs 1 år i sänder. Avtalet omfattar fastigheterna Lindsjön 3:8 och Gissjön 1:12 med nyttjanderätt till jakt efter småvilt. Länsstyrelsen Gävleborg ansvarar för hantering av jakträttsavtal inom reservatet.

Uppdaterad områdesbeskrivning

Denna skötselplan omfattar endast reservatsdelen i Västernorrlands län medan nedanstående beskrivning omfattar reservatet som helhet. Klövbergets naturreservat ligger på den nordöstra delen av Klövberget på länsgränsen mellan Medelpad och Hälsingland. Området omfattar bergets branta nord- och nordostsluttning från 270 möh på Medelpads sida till 445 möh på Hälsinglands sida. Skogen i reservatet domineras av gran och har en urskogsartad karaktär med lång skoglig kontinuitet. År 2011 och 2013 drabbades reservatet av stormar där främst skogen i Västernorrlands län stormfällades, cirka 11 ha berördes av stormfällningarna, se skötselkarta. En stor mängd död ved har även skapats till följd av angrepp från granbarkborre (*Ips typographus*). I dessa stormbröten har det genomförts inventeringar av insektsfaunan både 2014 och 2021 av Lars-Ove Wikars.

Till följd av områdets höga luftfuktighet, p.g.a. det nordostliga läget, har det över tid betraktats som ett s.k. brandrefugium. Största delen av området har påverkats lite av avverkningar de senaste 250 åren, vilket har resulterat i att träden är mycket olikåldriga och de äldsta granarna är upp mot 300 år och skogen har ett stort inslag av torrakor och lågor. Områdena som är mest urskogsartade ligger i och kring branterna.

Klövbergets reservat har delvis påverkats av avverkningar och mindre ingrepp de senaste hundra åren. Norra Klövberget lövbarkades 1930 och området som idag är stormfällt har gallrats under 1950. Reservatsdelen i Gävleborgs län har även påverkats, där en mindre del var hygge hösten 1978, ett mindre område avverkades och plöjdes 1971–73, ytterligare ett område avverkades 1944 och ett område rensades och brändes 1945 samt såddes 1947.

Även den speciella kryptogamfloran, framför allt långskägg (*Usnea longissima* *VU), tyder på att området har lång kontinuitet. Långskägg har vid tidigare inventering 1981 funnits i de centrala delarna av reservatet i Västernorrlands län och på västra sidan i Gävleborgs län. Den varierade strukturen och mängden olika substrat som block, fuktig mark, murken ved och gamla träd har lett till att skogen har en stor artrikedom. Flera rödlistade arter som förekommer är liten hornflikmossa (*Lophozia ascendens* *VU), vedsäckmossa (*Calypogeia suecica* *VU), taigablomfluga (*Sphecomyia vespiformis* *VU), stubbfuktbagge (*Cryptophagus lysholmi* *VU) och blå säckmossa (*Calypogeia azurea* *VU). Inom fågelfaunan har bland annat mindre hackspett (*Dryobates minor* *NT) och spillkråka (*Dryocopus martius* *NT) observerats.

*) NT = nära hotad, VU = sårbar enligt 2020 rödlista

Förvaltning och tillsyn

Länsstyrelsen utser en praktiskt ansvarig för tillsyn av information samt efterlevnad av reservatsbestämmelser. Uppdraget regleras i avtal.

Skötselområden med bevarandemål och åtgärder

Området har indelats i 2 skötselområden, se skötselkartan.

Skötselområde 1

Skogsmark

Omfattar hela reservatet.

Övergripande mål

Låta skogen utvecklas fritt efter naturligt förekommande processer med de strukturer som är kännetecknande för ett naturligt fungerade ekosystem, såsom att gamla träd och död liggande och stående ved fortsätter att skapas.

Målordikatorer:

- Skogen får utvecklas mot urskogsartad skog

Åtgärder

- Uppföljning av långskägg
En uppföljning av långskäggsförekomsten i reservatet bör göras. Därefter sker uppföljning vart 6:e år.

En art som skulle kunna bli föremål för dispensansökan är långskägg (*Usnea longissima* *VU). Den forskning som idag finns indikerar att utglesning, under vissa förhållanden, kan gynna tillväxten av laven. Det grundläggande syftet med reservatet är dock att bevara en naturlig förekomst, inte att åstadkomma högsta möjliga tillväxt hos laven. Om framtida forskning och uppföljning visar att åtgärder krävs för att kunna bevara långskägg i reservatet, exempelvis genom en viss utglesning eller bildning av luckor, behövs dispens för att kunna utföra sådana åtgärder. En sådan bedömning behöver även beakta artens status på andra lokaler i regionen, för att utröna om en generell minskning har skett. Vidare förutsätts att ovan nämnda forskning har utvärderats, och att starka indikationer finns på att åtgärderna kan fungera. I dagsläget bedöms inte kunskapsläget motivera dylika åtgärder. Den döda ved som bildas vid eventuella framtida åtgärder lämnas i reservatet.

En uppföljning av långskäggsförekomsten i reservatet ska göras. Minskar arten påtagligt, och denna minskning kan förklaras av skuggning, bör en utvärdering enligt ovan göras.

*) VU = sårbar enligt 2020 rödlista.

- Uppföljning av lappranunkel
Först bör en återinventering och kartläggning av förekomsten av lappranunkel genomföras. Därefter sker uppföljning vart 6:e år.
- Uppföljning av insektsfauna
En uppföljning av de två tidigare inventeringarna av insektsfauna, utförd av Lars-Ove Wikars, i strömbrötena bör ske.

Skötselområde 2

Information och tillgänglighet

Omfattar hela reservatet.

Övergripande mål

Att området ska vara tillgängligt för allmänheten samt att besökare ska få relevant information om området.

Målordikatorer:

- Aktuell information finns på länsstyrelsens hemsida
- Informationstavla är på plats och i gott skick
- Området kan nås via skogsbilväg från Gävleborgssidan

Åtgärder

- Information på hemsida
- Informationstavlor

Sammanfattning och prioritering av åtgärder

Prio	Åtgärd	Skötsel- omr	Start	Intervall	Finansiering
1	Information på hemsida	2	2023	byte vid behov	reservatsanslag
1	Informationstavlor	2	2023	byte vid behov	reservatsanslag
1	Uppföljning av långskägg	1	2023	vert 6:e år	reservatsanslag
1	Uppföljning av lappranunkel	1	2023	vert 6:e år	reservatsanslag
1	Uppföljning av insektsfauna	1	2030	vert 10:e år	reservatsanslag

Uppföljning

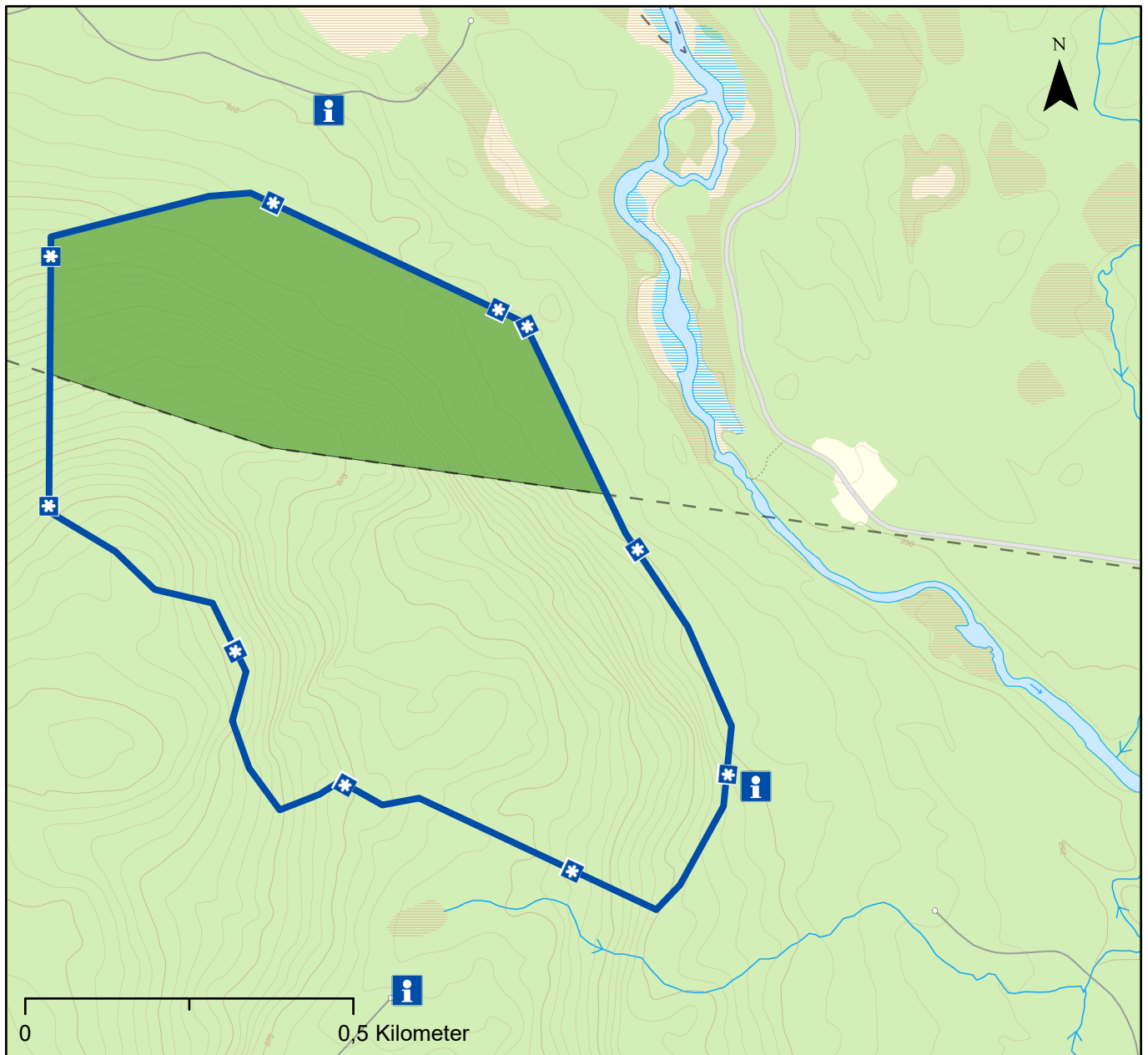
Uppföljning av reservatets syfte och gynnsam bevarandestatus för miljöer och arter är en prioriterad uppgift för reservatsförvaltningen, förutom de åtgärder som anges ovan.





Sammanfattning av uppföljningsbara mål

Skötsel- omr	Kvalitetsmål	Intervall
1	Skogen får utvecklas mot urskogsartad skog	löpande tillsyn
2	Området kan nås via skogsbilväg från Gävleborgssidan	löpande tillsyn
2	Informationstavla är på plats och i gott skick	löpande tillsyn
2	Aktuell information finns på länsstyrelsens hemsida	löpande tillsyn

Klövbergets naturreservat

Skötselkarta



-  Reservatsgräns
-  Informationstavla
-  Länsgräns
-  Skötselområde 1 & 2

© Länsstyrelsen Västernorrland
© Lantmäteriet Geodatasamverkan