

Bildande av naturreservatet Gierisoajvve i Gällivare kommun

Beslut

Med stöd av 7 kap. 4 § miljöbalken (1998:808), MB, beslutar länsstyrelsen att det område som utmärkts på bifogad karta, Bilaga 1, ska utgöra naturreservatet Gierisoajvve. Den slutliga inmätningen av området kan innebära mindre justeringar av reservatets avgränsning och areal.

I enlighet med 3 § förordningen (1998:1252) om områdesskydd enligt miljöbalken m.m. fastställer länsstyrelsen bifogad skötselplan (Bilaga 4).

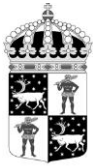
För att uppnå och tillgodose syftet med reservatet beslutar länsstyrelsen med stöd av 7 kap. 5, 6 och 30 §§ MB samt 22 § förordningen om områdesskydd enligt miljöbalken m.m. att nedan angivna föreskrifter ska gälla i reservatet.

Syfte

Syftet med reservatet är att bevara områdets värdefulla naturmiljö med dess opåverkade, urskogsartade karaktär och biologiska mångfald. Skogar, våtmarker, vattendrag och andra ingående ekosystem ska ges förutsättningar att utvecklas naturligt. Syftet är även att motverka fragmentering av området och att de delar av reservatet som idag har lägre naturvärden ska utvecklas i riktning mot ett naturligt tillstånd. Inom ramen för ovanstående är reservatets syfte också att ge möjlighet till naturupplevelser och friluftsliv.

Syftet ska nås genom att:

- Inget skogsbruk bedrivs i området.
- Exploateringar och annan verksamhet som kan skada naturmiljön i området förhindras.
- Områdets skogliga värdekärnor lämnas för fri utveckling.
- Utvecklingsmarker och arronderingsmarker återställs till naturskog genom fri utveckling eller naturvårdande skötsel som exempelvis naturvårdsbränning och stängsling.
- Vid behov återställa områdets naturliga hydrologi genom att till exempel lägga igen diken, åtgärda vandringshinder eller återställa vattendrag efter flottledsrensning.



- Främmande arter som bedöms utgöra ett hot mot ekosystemen i reservatet tas bort, i de fall det är möjligt.
- Naturliga störningar som till exempel översvämningar och stormfällningar tillåts ha ett naturligt förlopp. Bränder kan dock släckas vid behov.
- Fällning av träd undviks vid alla typer av åtgärder, förutom vid avveckling av främmande träslag.
- Alla åtgärder i reservatet planeras så att körskador och annan påverkan på markskiktet undviks.
- Besökare informeras om reservatets naturvärden.

Skälen för länsstyrelsens beslut

Skälen för bildandet av reservatet samt dess prioriterade bevarandevärden är den urskogsartade skogen med dess rika biologiska mångfald och höga friluftsvärden. Skogen är brandpräglad och delar av den utgörs av högbonitetskog. Här finns en riklig mängd död ved i alla nedbrytningsstadier, utan kontinuitetsbrott. Området har en låg påverkansgrad och det finns goda förekomster av ett flertal rödlistade arter. Skogsavverkning eller annan exploatering skulle innebära att områdets naturvärden förstörs.

Uppgifter om naturreservatet

Naturreservatets namn:	Gierisoajvve
Kommun:	Gällivare
Lägesbeskrivning:	8 km NO om Pålkem
Area:	ca 395 ha
Fastigheter:	Vuottas 1:7, Naturvårdsverket Vuottas 3:2, Privat markägare
Natura 2000:	SE0820431 Råneälven
Renskötselrätt:	Gällivare sameby
Förvaltare:	Länstyrelsen

Reservatsföreskrifter

A. Föreskrifter enligt 7 kap. 5 § MB om inskränkningar i rätten att använda mark- och vattenområden inom reservatet. Utöver vad som annars gäller enligt lag är det förbjudet att:

1. Bedriva skogsbruk, fälla eller på annat sätt skada levande träd och buskar. Skada eller flytta liggande eller stående döda träd och buskar.



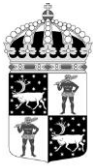
2. På annat sätt än vad som anges under punkt 1 skada eller förändra mark eller vegetation på land eller i vatten, t ex genom att borra, spränga, anordna upplag, gräva, dikesrensa, schakta, eller dumpa.
3. Uppföra eller utöka byggnad eller annan anläggning som till exempel mast eller vindkraftverk, med undantag för älgtoorn enligt A 12.
4. Anlägga väg eller led.
5. Anlägga ledning i luft, mark eller vatten.
6. Bedriva vattenverksamhet, t ex genom vattenreglering, muddring, avledande av vatten eller anläggande av vandringshinder.
7. Plantera in växt-, djur-, eller svampart.
8. Släppa ut eller sprida avloppsvatten, gifter, biologiska eller kemiska bekämpningsmedel, vådliga ämnen, kalk, växtnäringsämnen eller andra främmande ämnen som kan skada naturen.
9. Framföra motordrivna fordon.
10. Sätta upp tavla, plakat, skylt, göra inskrift eller andra markeringar i naturen.

Vidare är det utan länsstyrelsens tillstånd förbjudet att:

11. Förändra byggnad eller anläggning.
12. Uppföra älgtoorn.

Undantag från reservatsföreskrifterna i punkt A:

1. Föreskrifterna ska inte utgöra hinder för förvaltaren att utföra de åtgärder för reservatets vård och skötsel som krävs för att tillgodose syftet med reservatet och som anges i föreskrifter med stöd av 7 kap. 6 § MB i detta beslut.
2. Ovanstående föreskrifter ska inte heller utgöra hinder för underhåll av byggnader, stigar, leder, kraftledningar eller andra anläggningar. Innan större underhållsåtgärder, exempelvis trädsäkring, ska samråd ske med länsstyrelsen enligt 12 kap. 6 § MB. Breddning av ledningsgator omfattas inte av undantaget.
3. Ovanstående föreskrifter ska inte utgöra hinder för att bedriva renskötsel i enlighet med rennäringslagen (1971:437) eller terrängkörning i samband med bedrivande av renskötsel enligt terrängkörningsförordningen (1978:594). Före anordnandet av fasta anläggningar ska samråd ske med länsstyrelsen enligt 12 kap. 6 § MB, enligt vad som framgår av förordningen (1998:904) om anmälan för samråd.
4. Vid uttransport av fälld älg eller björn får terrängskoter, t ex fyrhjuling, användas. Särskild försiktighet ska iakttas för att undvika skador på mark, vegetation och vattenmiljöer.
5. Snöskoteråkning är tillåten i reservatet på väl snötäckt mark. Skador på mark och vegetation får ej uppstå.



B. Föreskrifter enligt 7 kap. 6 § MB om skyldighet att tåla visst intrång

Ägare och innehavare av särskild rätt till fastigheterna förpliktas att tåla att följande åtgärder kan komma att genomföras för att tillgodose syftet med naturreservatet.

1. Utmärkning av reservatet.
2. Uppsättning och underhåll av informationsskylt.
3. Uppsättning och underhåll av tillfällig informationsskylt i samband med skötselåtgärd.
4. Naturvårdsbränning samt efterföljande stängsling.
5. Borttagande av främmande arter, exempelvis contortatall.
6. Utförande av återställningsåtgärder rörande vattenkvalitet, hydrologi och bottenmiljöer som exempelvis återställning efter flottledsrensning, utrivning av vandringshinder eller igenläggning av diken.
7. Genomförande av undersökningar av flora och fauna samt av mark- och vattenförhållanden, inklusive uppföljning av bevarandemål.

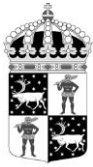
C. Ordningsföreskrifter enligt 7 kap. 30 § MB

Utöver vad som annars gäller är det för allmänheten förbjudet att:

1. Fälla eller på annat sätt skada levande eller döda träd och buskar.
2. Samla in vedsvampar, mossor eller lavar.
3. Skada vegetationen i övrigt genom att t ex gräva upp växter.
4. Fånga, skada eller döda ryggradsdjur. Ta ägg eller störa djurlivet genom att exempelvis klättra i boträd eller medvetet uppehålla sig i närheten av fågelbo, lya eller gryt.
5. Samla in ryggradslösa djur.
6. Förstöra eller skada berg, jord eller sten på land eller i vatten genom att t ex borra, hacka, spränga, rista, gräva eller måla.
7. Skräpa ner.
8. Framföra motordrivna fordon.

Undantag från reservatsföreskrifterna i punkt C:

1. Föreskrifterna ska inte utgöra hinder för förvaltaren att utföra de åtgärder för reservatets vård och skötsel som krävs för att tillgodose syftet med reservatet och som anges i föreskrifter med stöd av 7 kap. 6 § MB i detta beslut.
2. Utan hinder av ovanstående föreskrifter får renskötsel utövas i enlighet med rennäringslagen (1971:437) eller terrängkörning i samband med bedrivande av renskötsel enligt terrängkörningsförordningen (1978:594). Före anordnandet av



- fasta anläggningar ska samråd ske med länsstyrelsen enligt 12 kap. 6 § MB, enligt vad som framgår av förordningen (1998:904) om anmälan för samråd.
3. Snöskoteråkning är tillåten i reservatet på väl snötäckt mark. Skador på mark och vegetation får ej uppstå.
 4. I reservatet är det utan hinder av föreskriften C4 tillåtet att jaga och fiska i enlighet med gällande lagstiftning.
 5. Bär- och matsvampplockning är tillåtet i området.

Upplysningar

Detta beslut ska kungöras i länets författningssamling och i ortstidningar.

Länsstyrelsen ska enligt 2 kap. 8 § miljötillsynsförordningen (2011:13) utöva operativ tillsyn över att naturreservatets föreskrifter följs. Enligt 29 kap. 2 och 2a §§ miljöbalken gäller bl.a. att brott mot föreskrift som meddelats med stöd av 7 kap. miljöbalken kan medföra straffansvar. Har någon vidtagit åtgärd i strid mot meddelad föreskrift, kan Länsstyrelsen enligt 26 kap. 9 och 14 §§ miljöbalken vid vite förelägga om rättelse.

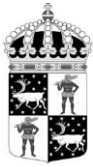
Enligt 4 § skogsvårdslagen (1979:429) ska bestämmelser i denna lag eller med stöd av lagen meddelade föreskrifter inte tillämpas i den mån vad där sägs strider mot föreskrifter för naturreservatet. Det innebär t.ex. att eventuella vindfällen och stormskadad skog lämnas orörda.

Enligt 3 kap. 9 § lagen (2003:778) om skydd mot olyckor har, efter en eventuell brand, ägaren eller nyttjanderättshavaren ansvar för bevakning i den utsträckning som har beslutats av räddningsledaren efter avslutad räddningsinsats. Behövs bevakning med hänsyn till risken för ny brand men kommer bevakningen inte till stånd, får räddningsledaren utföra bevakningen på ägarens eller nyttjanderättshavarens bekostnad.

Länsstyrelsen kan meddela dispens från föreskrifter om det finns särskilda skäl och om det är förenligt med förbudets eller föreskriftens syfte.

Utöver föreskrifterna för naturreservatet gäller också generella bestämmelser till skydd för naturmiljön, t.ex.

- fridlysning av alla vilda fåglar och däggdjur samt deras ägg, ungar och bon enligt jaktlagen (1987:259). Vissa andra växt- och djurarter är fridlysta enligt 8 kap. miljöbalken och artskyddsförordningen (2007:845).
- verksamheter eller åtgärder som på ett betydande sätt kan påverka miljön i särskilda skyddade områden (t.ex. Natura 2000) krävs tillstånd enligt 7 kap. 28 a-29 b §§ miljöbalken.



Redogörelse för ärendet

Ärendets beredning

De höga naturvärdena inom naturreservatet Gierisoajvve uppmärksammades i samband med en stor inventering av skyddsvärda skogar som länsstyrelserna och Naturvårdsverket genomförde under åren 2003-2004, den så kallade SNUS-inventeringen. Markägare till området som utgör reservatet var då Gällivare allmänning. Efter kompletterande naturvärdesinventering under 2006 och 2007 kunde Länsstyrelsen konstatera mycket höga naturvärden i området. Efter förhandlingar med Gällivare allmänning köpte Naturvårdsverket området av allmanningen våren 2012.

Inom reservatet ligger även en liten del av en enskilt ägd fastighet samt ett antal små våtmarker, så kallade ströängar, som hör till samma fastighet. Förhandling med ägarna till den berörda fastigheten genomfördes under 2022. Fastighetsägarna valde att kvarstå som ägare. Eftersom reservatsbeslutet inte innebär något intrång i pågående markanvändning på ströängarna utgår ingen ekonomisk ersättning.

Ärendet har remitterats till Skogsstyrelsen, Försvarmakten och Sveriges geologiska undersökningar (SGU). Skogsstyrelsen har meddelat att man inte har några synpunkter på förslaget beslut om bildande av naturreservatet Gierisoajvve. SGU avstår från att yttra sig. Försvarmakten har inte kommit in med något svar.

Vattenfall Eldistribution AB och Gällivare sameby har förelagts att yttra sig över förslaget. Båda parter har tagit del av förslaget till beslut. Vattenfall Eldistribution AB meddelar att de inte har något att erinra i ärendet. Gällivare sameby säger i sitt yttrande att man inte har något att erinra mot reservatsförslaget så länge det inte sker någon inskränkning på renskötselrätten.

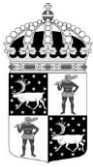
Samråd med Gällivare kommun har föregått beslutet. Gällivare kommun har inte inkommit med något yttrande inom den avsedda tiden.

Samråd med Naturvårdsverket har genomförts som tillstyrker förslaget.

Länsstyrelsens bedömning och motivering

Motivering av beslut

Området utgör en från naturvårdssynpunkt mycket värdefull naturskog som hyser en stor mångfald av växter och djur knutna till naturskogsmiljöer. Gierisoajvve är ett stort, sammanhängande område med stor variation och höga till mycket höga skogliga naturvärden. Trots påverkan från äldre dimensionsavverkningar är merparten av skogen urskogsartad, såväl ifråga gammelskog som den lövrika successionsskogen, som till stor del är orörd. Området är synnerligen produktivt i förhållande till läget, och har en hög andel värdekärna som utgörs av den prioriterade skogstypen högbonitetsskog. Ett stort antal sällsynta och hotade lavar och svampar finns i området. Områdets vattendrag tillhör Råneälven som ingår i Natura 2000, EU:s nätverk av skyddade områden. Skogsavverkning eller annan exploatering skulle innebära att områdets naturvärden



samt dess opåverkade och ostörda karaktär förstörs. De höga naturvärden som finns i området kräver ett omfattande och långsiktigt skydd för att bevaras och utvecklas. Med anledning av detta har frågan om bildande av ett naturreservat aktualiserats.

Överensstämmelse med strategier för skydd samt förenlighet med miljömål

Beslutet följer gällande riktlinjer för prioritering av naturreservatsskydd och Sveriges internationella åtaganden om skydd av den biologiska mångfalden, samt Sveriges miljökvalitetsmål. Beslutet ger därmed ett värdefullt bidrag till uppfyllandet av flera miljökvalitetsmål, bland annat *Levande skogar*, *Levande sjöar och vattendrag* samt *Ett rikt växt- och djurliv*.

Beslutets förenlighet med planer

I Gällivare kommuns översiktsplan och markanvändningskarta anges området som ”övrig mark”. Länsstyrelsen bedömer att ett naturreservat i det aktuella området är förenligt med Gällivare kommuns översiktsplan.

Området omfattas inte av detaljplaner eller andra planer.

Beslutets förenlighet med hushållningsbestämmelserna i 3 och 4 kap. MB

Reservatet ingår i ett område som är av betydelse för totalförsvaret och enligt 3 kap. 9 § 1 st MB så långt som möjligt ska skyddas mot åtgärder som kan påtagligt motverka totalförsvarets intressen. Länsstyrelsen bedömer att bildandet av reservatet är en åtgärd som inte påtagligt motverkar totalförsvarets intressen.

Länsstyrelsen bedömer att ett naturreservat i det aktuella området är förenligt med hushållningsbestämmelserna i 3 och 4 kap. MB.

Intresseprövning

I enlighet med 7 kap. 25 § MB ska det finnas en rimlig balans mellan de värden som ska skyddas och de inskränkningar som beslutet innebär för den enskildes markanvändning. Därför ska det alltid göras en intresseprövning mellan allmänna och enskilda intressen. Länsstyrelsen bedömer att den avgränsning av naturreservatet och de inskränkningar som har gjorts är nödvändiga för att bevara de höga naturvärdena i området, samt att de inte går längre än vad som behövs för att tillgodose reservatets syfte. Den absoluta huvuddelen av reservatet ägs av Naturvårdsverket. De enskilda intressen som finns i reservatet är ströängar. Reservatsföreskrifterna utgör ingen inskränkning av pågående markanvändning på de enskilt ägda ströängar som ingår i reservatet.

Konsekvensutredning

Enligt förordningen (2007:1244) om konsekvensutredning vid regelgivning ska en Myndighet innan beslut om föreskrifter så tidigt som möjligt utreda ordningsföreskrifternas kostnadsmissiga och övriga konsekvenser. Enligt samma förordning får myndigheten göra ett undantag från regeln om den bedömer att det saknas skäl att genomföra en konsekvensutredning. Länsstyrelsen bedömer att ordningsföreskrifterna behövs för att tillgodose syftet med naturreservatet.



Föreskrifternas konsekvenser för allmänheten eller i övrigt bedöms vara så små att en särskild konsekvensutredning inte behöver upprättas.

Beskrivning av området

Area: ca 395 ha

Naturtyper: Skogsmark ca 351 ha, varav produktiv skog ca 313 ha

Våtmark ca 42 ha

Övrig mark ca 2 ha

Gierisoajvve (369 m.ö.h.), är ett flackt skogsberg i sydostligaste delen av Gällivare kommun, knappt 3 km norr om byn Vuottas. Området är ca 400 ha stort och ligger i en lång, flack syd-sydvästsluttning ner mot Solälvens sammanflöde med Livasälven. Från områdets lägsta punkt i sydost stiger området långsamt 140 m upp till toppen av Gierisoajvve (370 m.ö.h.). Det finns två större myrar med starrdominerad vegetation samt många små våtmarker insprängda i den gamla naturskogen.

Skogens karaktär är mycket omväxlande men genomgående är området starkt brandpåverkat. Kolade stubbar, rotvältor och torrfuror påträffas över hela området, även på mindre våtmarker och i örtrika granskogar. Den senaste branden inträffade kring mitten av 1800-talet. Trots det finns betydande delar gammal granurskog, framförallt i nordvästra delen, som domineras av 250-350-åriga granar. Flera av dessa har brandljud. Övriga delar upptas av gran- eller talldominerade blandskogar, varav vissa övergår i lövbrännor.

Skogstyperna i området omfattar allt från torra tallbackar av hedkaraktär till lövrika blandskogar, lövbrännor, källpåverkade gransumpskogar, svämskog och gammal, grov granurskog av örttyp. Genomgående för Gierisoajvve är att skogen är ovanligt högvuxen, även på torrare mark, vilket tyder på att berggrunden eller moränen har inslag av basiska bergarter (grönsten). I partier är skogen förvånansvärt storvuxen, med trädhöjder väl över 20 m. Överlag är området produktivt och där markvattnet kommer närmare ytan övergår den friska ristypen i örtrik vegetation. På vissa ställen har marken mycket frodig vegetation med till exempel ormbunkar, midsommarblomster och tolta. Uppskattningsvis utgörs minst 40 % av skogsarealen högbonitetsskog.

Områdets centrala och västra delar är överlag fuktigare och bördigare, med inslag av små, insprängda myrar. Där är skogen ofta grandominerad och genomgående äldre.

Den brandpräglade skogen har tyngdpunkten i områdets östra och södra delar. Skogen är här mestadels kring 100-150 år gammal med inslag av storvuxna, ca 300-åriga tallöverståndare med höga brandljud. På torrare mark domineras den brandpräglade skogen av tall, framförallt på ömse sidor om den övre myren, uppe på toppen av berget samt längs södra och västra kanten av området. Längre söderut från myren är marken friskare och skogen har mer karaktären av barrblandskog, ofta med stort inslag av vårtbjörk. Även här finns större partier med frodigare urskogsartad gran- och lövbränna



med gott om 250-300-åriga granöverståndare. Grova aspar och sälgar påträffas spridda i områdets bördigare skogspartier, rikligt i lövbrännorna.

På toppen av Gierisoajvve står en urskogstall- och barrblandskog med gott om grov, död tallved och 400-500-åriga tallöverståndare. Närmast vattendragen finns bårder av svämskog och ishyvlade älvstränder. Där älvarna möts finns ett större område med storvuxen svämskog med gran och grov glasbjörk.

Merparten av området är tydligt påverkat av äldre dimensionsavverkningar. Trots det har skogen kvar urskogskaraktären eller mycket av urskogens typiska element och strukturer. Det finns även betydande delar som saknar spår efter avverkning, inte minst i lövrika grandominerade äldre brännor. Överallt påträffas dock spridda 300-350-åriga tallöverståndare. Mängden död ved, främst grova granlågor, är bitvis riklig, men det är också gott om grova tallågor på torrare mark och rikligt med död lövved i de lövrika successionerna. I skogen trivs flera sällsynta och hotade typiska naturskogsarter så som lappticka, rosenticka, ullticka och doftticka. Även koralltaggvamp, en signalart som indikerar miljöer med höga naturvärden i barrblandskog och gamla lövbrännor, finns i området.

Hur man överklagar

Detta beslut kan överklagas hos regeringen (Miljödepartementet) enligt Bilaga 3.

Beslutets ikraftträdande

Beslutet gäller från den dag det vunnit laga kraft, utom vad gäller föreskrifter med stöd av 7 kap. 30 § miljöbalken, vilka gäller omedelbart.

Beslutande

I detta ärende har beslut tagits av landshövding Lotta Finstorp efter föredragning av naturskyddshandläggare Hanna Vestman. I den slutliga handläggningen av ärendet deltog även naturskyddshandläggare Frédéric Forsmark, chefen för naturskyddsenheten Per-Anders Jonsson samt länsassessor Viktor Bengtsson.

Denna handling har godkänts digitalt och saknar därför namnunderskrift.

Så här hanterar Länsstyrelsen personuppgifter

Information om hur vi hanterar dessa finns på www.lansstyrelsen.se/dataskydd.

Bilagor:

1. Karta över reservatet
2. Översiktskarta
3. Hur man överklagar
4. Skötselplan

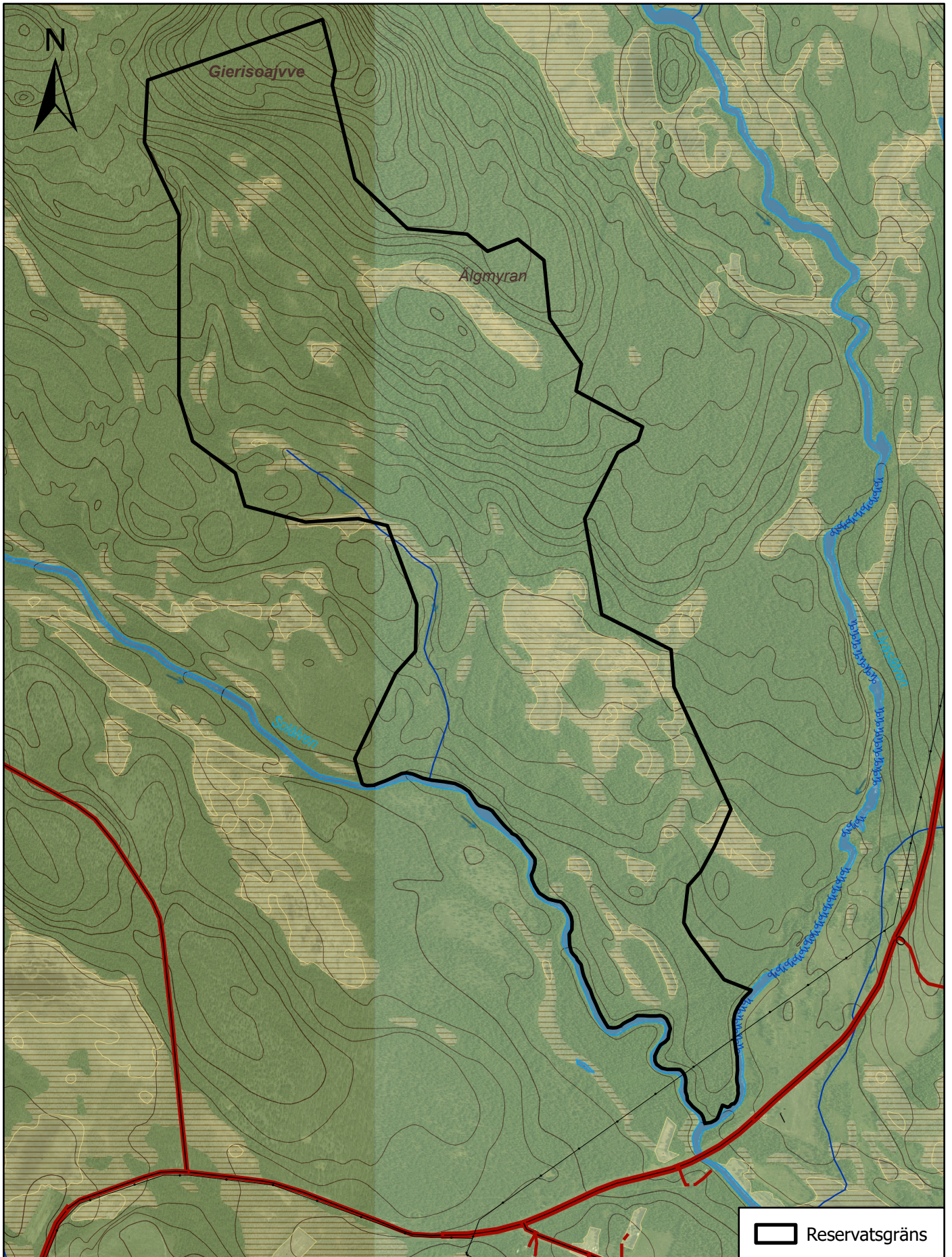
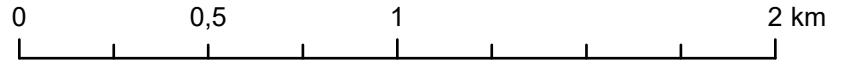


Naturreseptatet Gierisoajvve

Areal: ca 395 ha

Länsstyrelsen
Norrbotten

Skala: 1:20 000



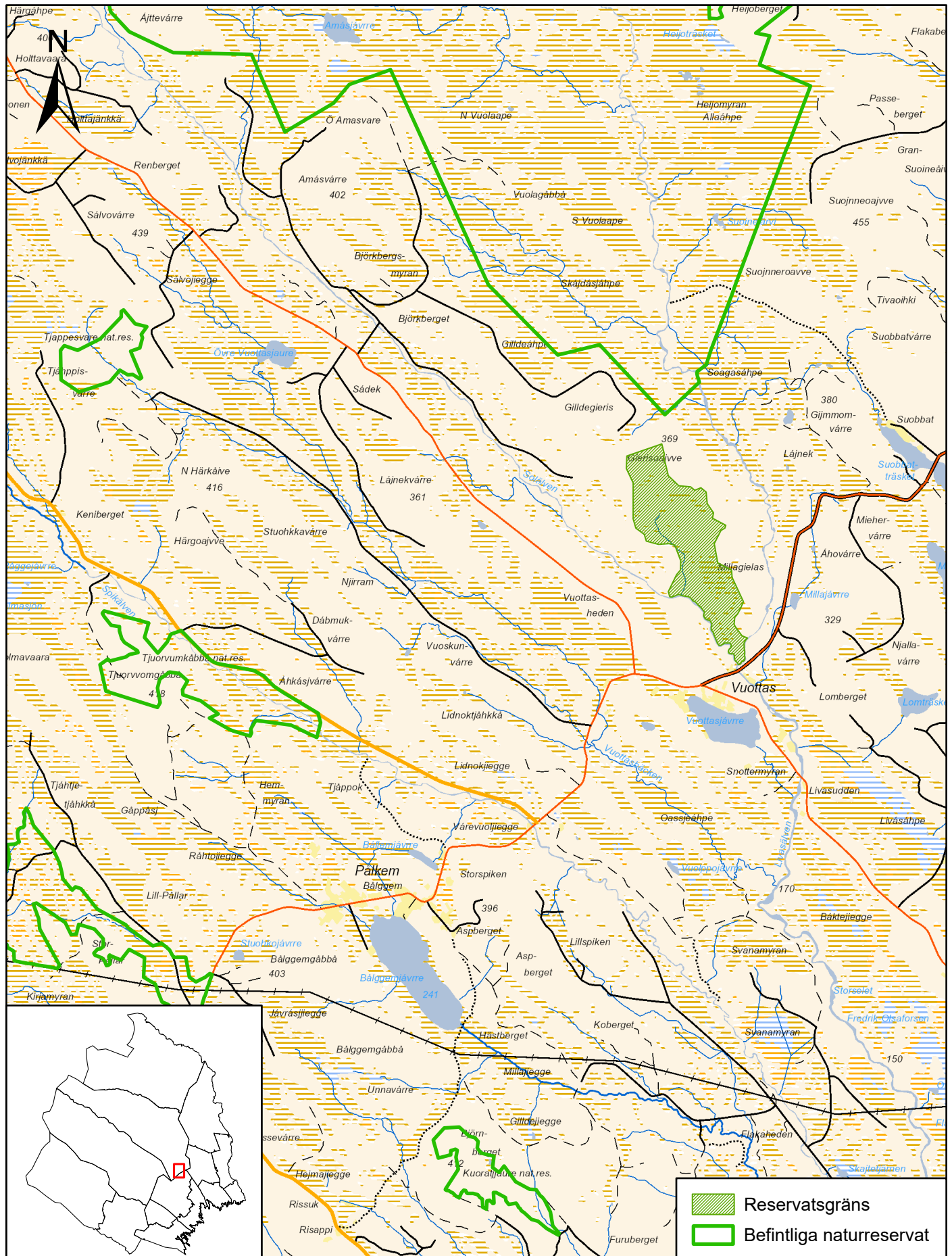
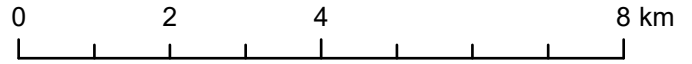


Naturreseptat Gierisoajvve

Gällivare kommun

Länsstyrelsen
Norrbotten

Skala: 1:100 000



Du kan överklaga beslutet

Om du inte är nöjd med länsstyrelsens beslut, kan du skriftligen överklaga beslutet hos Regeringen.

Hur överklagar jag beslutet?

Länsstyrelsen måste pröva att överklagandet har kommit in i rätt tid, innan det skickas vidare tillsammans med handlingarna i ärendet. Därför ska du lämna eller skicka din skriftliga överklagan till Länsstyrelsen Norrbotten antingen via e-post; norrbotten@lansstyrelsen.se, eller med post; Länsstyrelsen Norrbotten, 971 86 Luleå.

Tiden för överklagande

Ditt överklagande måste ha kommit in till länsstyrelsen **inom tre veckor från den dag du fick del av beslutet**. Om det kommer in senare kan överklagandet inte prövas. I ditt överklagande kan du be att få ytterligare tid till att utveckla dina synpunkter och skälen till att du överklagar. Sedan är det regeringen som beslutar om tiden kan förlängas.

Parter som företräder det allmänna ska ha kommit in med sitt överklagande **inom tre veckor från den dag då beslutet meddelades**.

Ditt överklagande ska innehålla

- Vilket beslut som överklagas, beslutets datum och diarienummer,
- hur du vill att beslutet ska ändras, samt
- varför du anser att länsstyrelsens beslut är felaktigt.

Om du har handlingar som du anser stödjer din överklagan så bör du bifoga kopior på dessa. Kontakta länsstyrelsen i förväg om du behöver bifoga filer som är större än 15 MB via e-post.

Ombud

Om du anlitar ett ombud som sköter överklagandet åt dig ska ombudet underteckna skrivelsen, bifoga en fullmakt i original från dig samt uppge sitt eget namn, adress och telefonnummer.

Behöver du veta mer?

Har du ytterligare frågor kan du kontakta länsstyrelsen via e-post, norrbotten@lansstyrelsen.se, eller via växeltelefonnummer 010-225 50 00. Ange diarienumret för detta ärende. Numret finns uppe till höger på första sidan.